

UN NOU TEZAU DACIC DE ARGINT DESCOPERIT LA ORADEA

DE
NICOLAE CHIDIOȘAN
IVAN ORDENTLICH

La vest de Oradea, în zona serelor din stînga drumului Oradea—Borș, a fost recuperat în iarna anului 1970, un tezaur de podoabe de argint dacice. Tezaurul a fost găsit cu ocazia unor lucrări de construcție la o adîncime de 40—50 cm. Descoperitorii nu au putut preciza dacă obiectele descoperite au fost sau nu depuse într-un vas. Faptul că piesele nu au fost găsite „pachet” precum și faptul că, nici prin cercetarea noastră ulterioară nu au ieșit la iveală fragmente ceramice, ne determină să credem că tezaurul a fost depus direct într-o groapă de dimensiuni mai mari.

Tezaurul care se păstrează în colecția Muzeului Țării Crișurilor din Oradea, se compune din următoarele piese, toate confecționate din argint:

1. Fibulă cu patru nodozități discoidale, dispuse pe piciorul repliat. Discul dinspre capul fibulei se prelungește lateral cu două ghiare care îndoite leagă piciorul de arc. Muchiile discurilor sînt ornamentate cu puncte imprimate. Arcul fibulei, care se lățește, ajunge să aibe dimensiunea maximă la cap, între ultimul disc și resort. Această parte este ornamentată cu linii verticale, paralele neregulate. Resortul bilateral, din care se păstrează numai o parte, este lung. În interiorul spirei resortului se observă o mică bară de metal, care probabil este din fier. Resortul de oprire al arcului este ornamentat cu linii incizate în zig-zag. Fibula este confecționată printr-o tehnică compusă. Piciorul cu cele 4 nodozități este obținut prin turnare iar arcul cu resortul de oprire este lucrat prin ciocănire, fapt bine observabil pe reversul lui, unde se păstrează urmele dălțiței. Îmbinarea celor 2 părți, realizate prin cele 2 tehnici, s-a obținut prin sudarea la cald, tot prin ciocănire, în porțiunea apropiată primului disc. În diferite porțiuni ale fibulei (dar și la celelalte două piese), mai ales la îndoiturile picioarelor sau ale resorturilor bilaterale (Pl. II/1 a, b) se poate observa, în

ruptură, că și arcul este compus la rîndul lui din 2 părți. Un miez dintr-un aliaj mai slab de argint peste care s-a aplicat prin batere o foiță de argint de calitate superioară. Această combinație a fost necesară nu atât pentru a „economisi” argintul bun ci pentru a obține o elasticitate sporită deoarece miezul conferă o flexibilitate mai mare. Dimensiuni: l. 12 cm, g. 140,7 gr (Pl. I/1 a, b).

2. Fibulă identică cu prima avînd însă arcul mai puțin curbat, ceea ce face ca întreaga piesă să fie mai alungită. Resorturile bilaterale lipsesc. Bătăile de ciocan ale meșterului argintar de pe reversul arcului sînt vizibile și la această fibulă. Dimensiuni: l. 13 cm, g. 120 gr (Pl. I/4 a, b).

3. Fibulă cu patru nodozități pe picior, asemănătoare cu primele două, avînd însă arcul confecționat dintr-o bară cu secțiunea romboidală, nelățită spre cap, iar nodozitățile neornamentate. Resortul bilateral este rupt. Tehnica de confecționare aceeași, ca în cazul primelor două piese. Dimensiuni: l. 11,5 cm, g. 86 gr (Pl. I/5).

4. Ac de fibulă confecționat dintr-o sîrmă groasă ascuțită la un capăt. Dimensiuni: l. 11,5 cm, g. 10 gr (Pl. I/3).

5. Fragmentul unui arc de fibulă. Dimensiuni: l. 3,9 cm, g. 4 gr (Pl. I/2).

6. Lanț ornamental, format din mici zale strînse la mijloc în formă de „8” și apoi îndoite și prinse strîns una de alta, astfel încît sugerează o împletitură. Sistemul de închidere lipsește. Dimensiuni: l. 106 cm, g. 149 gr (Pl. II/3).

7. Lanț ornamental, compus din inele strînse la mijloc și îndoite, legate mai lejer între ele decît la cel precedent. Sistemul de închidere lipsă. Dimensiuni: l. 91 cm, g. 88 gr (Pl. II/2).

8. Verigă lucrată dintr-o bară rotundă ce se subțiază spre capete. Acestea se închid prin înfășurare strînsă pe corpul verigii. De el este legat un pandantiv în formă de cui, păstrîndu-se însă încă alte două mici fragmente de spire, care aparțin sistemului de prindere al altor două pandantive. Veriga completa, probabil, garnitura unuia dintre lanțuri. Dimensiuni: diametrul 2,7 cm, înălțimea cu pandantiv 7,8 cm, g. 10 gr (Pl. II/4).

9. Brățară cu capetele desfăcute, confecționată dintr-un fascicul de sîrme mai groase. Acestea au fost strîns răsucite iar apoi fasciculul astfel torsat a fost îndoit în formă de „U”, baza acestuia — care de fapt constituie una din capetele brățării — a fost aplatizată și mult lățită prin ciocănire. Capetele superioare ușor aplatizate, sînt îndoite în afară și prevăzute cu cîte o proeminență conică. Barele duble în formă de „U”, au fost încovoiate din nou în formă circulară cu extremitățile distanțate. Dimensiuni: diametrul 6,6 cm, grosimea barei 0,5 mm. g. 50 gr (Pl. II/5).

10. Fasciculă formată din patru sîrme spiralate și legate în patru locuri cu cîte o sîrmă răsucită de mai multe ori. La una din capetele

fasciculei, sîrma de legare provine însăși din prelungirea unei spirale componente. Capătul opus al fasciculei are spirale inegale ca urmare a deteriorării provocate de descoperitori. În interiorul fiecărei spirale s-a păstrat cîte un fir de ață. Dimensiuni: l. 36,5 cm, grosimea unei spirale 0,5 cm, grosimea totală 0,22 cm, g. 144 gr (Pl. II/6).

Problema tezaurilor dacice de argint s-a bucurat de o atenție deosebită din partea arheologilor. Publicînd tezaurul descoperit în 1885 la Oradea, arheologul Romer Floriș, este primul care aducînd în discuție descoperirile similare a întocmit un repertoriu al acestora¹. În 1926 Vasile Pîrvan analizînd diferitele componente ale civilizației geto-dacice în celebra sa „Getică”, ajunge la unele concluzii privind tezaurile dacice, care în linii mari rămîn încă valabile și azi. Neexcluzînd diferitele influențe străine el subliniază însă originalitatea și caracterul specific al podoabelor dacice².

De la data apariției „Geticii” pînă în zilele noastre, tezaurile dacice de argint, au constituit subiectul a numeroase studii³. Acestea au reușit în bună parte, printr-o riguroasă analiză stilistică și cultural-istorică, să contribuie la elucidarea unor aspecte importante (origini, influențe, atribuire etnică și cronologică etc.). Credem de aceea că, este de prisos a mai insista în prezentul articol, asupra problematicii generale ridicate de podoabele dacice. Ne vom rezuma doar să aducem în discuție, numai acele aspecte, care se leagă nemijlocit de descoperirea tezaurului de la Oradea-Sere.

Marea majoritate a pieselor descoperite la Oradea, fac parte din inventarul obișnuit al tezaurilor dacice de argint. El cuprinde, așa cum s-a văzut doar obiecte de podoabă.

¹ Rómer F. Ferencz, A Nagyváradi ezüstlelet, *AÉ*, VI, 1886, p. 204—207, 385—392.

² V. Pîrvan, *Getica, o preistorie a Daciei*, București, 1926, p. 530—531. Tezaurul de la Oradea, descoperit în anul 1885, este publicat și de V. Pîrvan — vezi *op. cit.*, p. 555, fig. 371.

³ D. Popescu, Objets de parure gèto-daces en argent, *Dacia*, VII—VIII, 1937—1940, p. 183 și urm.; Idem, Nouveaux trésors gèto-daces en argent, *Dacia*, XI—XII, 1945—47, p. 35 și urm.; idem, Noi considerații asupra prelucrării argintului în Dacia, *Studii și referate privind istoria României*, partea I-a, București, 1954, p. 89 și urm.; idem, Le trésor dace de Sîncrăieni, *Dacia*, N.S., II, 1958, p. 157 și urm.; idem, Tezaur de argint dacice, I—II, *Buletinul Monumentelor Istorice*, anul XL, 4, 1971, p. 19 și urm. și anul XLI, nr. 1, 1972, p. 5 și urm.; I. Nestor, *Der Stand der Vorgeschichtsforschung in Rûmânien*, 1933, p. 168.; C. Daicoviciu, *La Transylvanie dans l'antiquité*, București, 1945; E. Patek, Az ugynevezet „dak” ezüstkincsek balkáni kapcsolatai, *Antiquitas Hungarica*, II, 1948, p. 84 și urm.; N. Fettich, Archäologische Beiträge zur Geschichte der sarmatisch-dakischen Beziehungen, *Acta Archaeol. Acad. Sc. Hung.* 1—4, 1953, p. 127 și urm.; O. Floca, *Contribuții la cunoașterea tezaurilor de argint dacice*, București, 1956. Mai recent K. Horedt în comunicarea „Tezaur de dacice de argint și legăturile lor circummediteranee” susținut la Sesiunea de Comunicări științifice a Muzeului din Constanța — oct. 1972 — făcînd o analiză minuțioasă a tipurilor de podoabe, a asocierii lor, a ariei lor de răspîndire, precum și a altor aspecte, aduce precizări noi și de o deosebită importanță în studierea acestor produse ale artei dacice.

Cele mai comune și mai caracteristice bijuterii din lumea dacică preromană au fost fibulele masive cu „nodozități”, așa cum le numea Vasile Pîrvan. Ele erau purtate atât de femei cât și de bărbați, servind nu numai la împodobirea veșmintelor ci și la prinderea acestora pe umăr, așa cum se poate observa la unele figuri de daci de pe Columnă. Ele erau de obicei asociate câte două și eventual legate între ele cu câte un lanț ornamental. În cazul că se purtau 3 fibule, atunci două dintre ele erau perechi, adică de același tip, iar cea de-a 3-a reprezintă un tip aparte, așa cum este și în cazul nostru⁴.

Fibulele perechi de la Oradea-Sere, deși se încadrează în seria tipologică a fibulelor cu nodozități caracteristice Transilvaniei⁵, prezintă o notă aparte prin lățirea pronunțată a arcului, în partea ei superioară (exemplare asemănătoare cunoscându-se în tezaurele de la Moigrad⁶ și Cojocna⁷ și prin motivul decorativ incizat pe această parte, pentru care nu cunoaștem analogii în repertoriul ornamental al fibulelor din România⁸.

Pentru fibula a 3-a de la Oradea-Sere, cea mai apropiată analogie ne este dată de 2 exemplare similare descoperite într-un alt punct al orașului Oradea, în 1893 și păstrate în Muzeul Național din Budapesta⁹.

Fibulei cu nodozități i s-a atribuit ca origine fibula celtică, caracteristică în La Tén-ul II. Ea însă rămîne indiferent de originea sa, piesa de podoabă preferată de daco-geți. Lucru semnificativ în acest sens este faptul că ea nu se întâlnește în afara teritoriului locuit de daci¹⁰.

Piese întâlnite frecvent în tezaurele dacice sînt și lanțurile ornamentale. Ele erau purtate mai ales de femei, fie ca lanțuri de piept — un fel de colan lung — fie ca cingători, lanțuri de brîu mai lungi ce cădeau libere pe șold¹¹ sau așa cum am menționat mai sus, legînd

⁴ K. Horedt, *op. cit.* Ținem să mulțumim profesorului clujean pentru amabilitatea cu care ne-a pus la dispoziție susmenționata lucrare.

⁵ Acest tip de fibulă este aproape necunoscut în zona extra carpatică. Un singur exemplar este cunoscut la Întorsătura — vezi D. Berciu, *Arheologia preistorică a Olteniei*, Craiova, 1939, p. 219.

⁶ D. Popescu, *Objets de parure...*, p. 199, 192.

⁷ Credem că fibulele perechi de la Oradea-Sere nu pot fi amintite în seria fibulelor de tip Sărăcsău—Cadea Mare, adică cu corpul arcului lățit la capătul superior în formă trapezoidală, ci ele fac parte dintr-o variantă deosebită a fibulelor cu nodozități. Această diferențiere nu este și una de ordin cronologic.

⁸ Motiv care nu este însă străin mai ales dacă ne gîndim la ornamentele protomelor brățărilor plurispiralice ca cele de la Cadea, Dupuș, etc. — vezi N. Fettich, *op. cit.* pl. XXVII/1, XXIII/1.

⁹ N. Fettich, *op. cit.* pl. XXIV/1—2. Fibule cu „nodozități” au mai fost descoperite pe teritoriul Crișanei la Sacalasău — vezi D. Popescu, *op. cit.*, p. 201 — și la Sacalasău Nou (Piesă inedită, păstrată în colecția profesorului Konevalik Ștefan din com. Derna, jud. Bihor).

¹⁰ D. Popescu, *Tezaure de argint...* (partea I-a), p. 25.

¹¹ J. Déchelette, *Manuel d'archéologie celtique*, II/3, p. 1230; V. Pîrvan, *Getica*, p. 534.

perechile de fibule de pe umăr. Luînd în considerație lungimea și structura deosebită a lanțurilor de la Oradea-Sere, o diferențiere funcțională pare plauzibilă și în cazul nostru.

Din descoperirile mai vechi sau mai recente se cunosc două categorii de lanțuri ornamentale, de fapt două variante ale aceluiași tip. Lanțurile făcute din verigi strînse la mijloc în formă de „8”, apoi îndoite și prinse una de alta, își au aria de răspîndire cu preponderență în Transilvania și Crișana¹² (Remetea, Cerbăl, Cojocna, Cadea, Moigrad, Gura Văii). Din a doua categorie de lanțuri ornamentale fac parte acelea care dau impresia unor împletituri, dar formate și ele din mai multe verigi asemănătoare cu cele din prima categorie dar mult mai strîns legate. Aceste podoabe le găsim răspîndite mai des în zona getică, cu o prelungire în zona estică a Transilvaniei și la sud de Mureș. Piesa cea mai reprezentativă din Transilvania, este lanțul de la Bistrița¹³, despre care N. Fettich spunea că este una din cele mai importante obiecte dacice de argint.

Așa cum se poate observa, în tezaurul de la Oradea-Sere, ambele variante ale lanțurilor ornamentate sînt reprezentate prin cîte un exemplar ceea ce este un fapt deosebit de rar. Pînă acum o situație similară nu o întîlnim decît la Merii Goala din Cîmpia Munteană¹⁴. De asemenea ținem să precizăm faptul că „colierul împletit” descoperit de noi se află de fapt în afara ariei de răspîndire a acestui gen de podoabă. Colierul discutat reprezintă cea mai vestică descoperire de pe teritoriul țării noastre.

Deși brățările sînt și ele componente ale tezaurilor dacice, exemplare identice cu cele de la Oradea nu se cunosc pînă în prezent. Sînt cunoscute cîteva brățări asemănătoare ce pot fi socotite variante ale unui prototip comun deși sînt confecționate prin procedee diferite. Menționăm acest lucru, deoarece semnalările de pînă acum au fost puțin insistente.

Una din aceste procedee este aceea a torsării unei bare cu muchii. Astfel, brățara de la Sărăcsău¹⁵ are marginile prevăzute cu cîte o bară torsată și îndoită la capete cu cîte un ochi. Brățările de la Bistrița¹⁶ au fost și ele confecționate tot dintr-o bară torsată care a fost îndoită. La una dintre brățări, capetele lăsate libere au fost prevăzute cu cîte o proeminență conică.

Pentru confecționarea celeilalte variante, în locul unei bare se folosea un fascicul de sîrme mai groase care erau apoi strîns răsucite. Cel mai cunoscut exemplar din această variantă este cel de la

¹² Vezi K. Horedt, *op. cit.*

¹³ Piesa se află în colecția Muzeului de istorie din Cluj. În Transilvania sînt cunoscute și alte piese similare — vezi O. Floca, *op. cit.*, p. 30, pl. XXXII.

¹⁴ D. Popescu, *Objets de parure...*, p. 185.

¹⁵ O. Floca, *op. cit.*, p. 13, 16, fig. 11.

¹⁶ Păstrate în colecția Muzeului de istorie din Cluj.

Cerbăl¹⁷, la care mai adăugăm o altă brățară mai simplă, ieșită la iveală relativ mai recent la Rociu¹⁸.

Din cele descrise rezultă că, luând în considerare elementul din care a fost confecționată (fir sau bară), brățara de la Oradea face parte din a doua variantă. Dacă ținem însă cont de formă și de anumite detalii ornamentale, cea mai apropiată analogie ne este dată de una din brățările de la Bistrița, care este confecționată, cum am văzut, dintr-o bară torsată și avînd capetele prevăzute cu cîte o proeminență. Tocmai aceste elemente comune la ambele variante (tutonii conici la brățara de la Bistrița, Rociu și Oradea; capete aplatizate Cerbăl, Bistrița, Oradea etc.) ne îndeamnă să nu socotim aceste brățări ca făcînd parte din tipuri deosebite, ci așa cum am mai menționat doar simple variante ale unui prototip comun. Credem că această observație poate fi generalizată și în cazul colierelor, unde tehnicile amintite se întîlnesc mult mai frecvent¹⁹. Torsarea barelor sau a firelor este un procedeu decorativ vechi local, piesele dacice lucrate în acest fel, — așa cum menționează V. Pîrvan — conservă de fapt procedeele din epoca bronzului sau a Hallstattului²⁰. Tot ca un element tradițional local, avînd drept izvor de inspirație piese de la sfîrșitul epocii de bronz, poate fi socotit și terminația în butoni conici²¹.

Piesa „unicat“ din tezaurul de la Oradea-Sere este fascicula formată din spirale care reprezintă probabil o diademă. În contextul tezaurilor din Dacia, ea nu are în prezent nici o analogie cît de cît apropiată. Spiralele sînt însă foarte răspîndite în toată aria Carpato-Danubiană la sfîrșitul epocii de bronz și începutul Hallstattului²².

Disponînd în prezent de un repertoriu cu peste 100 de localități în care s-au descoperit obiecte și tezaure dacice, originea autohtonă a tezaurului de la Oradea-Sere primește o ireversibilă confirmare. Așa cum am văzut, pentru marea majoritate a podoabelor din tezaurul amintit posedăm analogii certe. Ele fac parte din tezaure descoperite atît în Transilvania, Crișana și Banat cît și la sud de Carpați (Oltenia, Muntenia), adică aproape de pe întreg teritoriul locuit de daci. Tocmai

¹⁷ T. Ortway, AÈ, IX, 1875, p. 216.

¹⁸ V. Teodorescu, I. Rizea, V. Dupoi, Un tezaur de podoabe dacice de argint și de monede romane republicane descoperite în Muntenia, *Studii și Comunicări*, Muzeul Pitești, II, 1969, p. 104, fig. 2 a.

¹⁹ D. Popescu, Tezaure de argint..., (partea I-a), p. 32, fig. 32—50.

²⁰ V. Pîrvan, *op. cit.*, p. 540.

²¹ O. Floca, *op. cit.*, p. 16.

²² Numărul depozitelor în care găsim saltaleonii fiind prea mare, ne rezumăm să amintim doar pe cele de la Otomani — vezi I. Ordentlich, în *Acta Musei Napocensis*, V, 1968, p. 397 și urm.; Giula — vezi M. Rusu, *Dacia*, N.S., IV, 1960, p. 171; Minișul de Sus, Uioara, Caransebeș — informații primite de la M. Rusu. Un fascicul asemănător cu cel descoperit în tezaurul de la Oradea-Sere, dar confecționat din bronz, este semnalat la Bodrogkeresztúr (R.P.U.) — vezi M. Novotna, *Die bronzediademe der Slowakei*, *Sbornik Filozolickéj Faculty Univerzity Komenského*, XVIII (VII), 1967, p. 53, fig. 6.

acest lucru reprezintă o elocventă dovadă a unității artei argintarilor daci și a preferințelor estetice comune²³.

Covârșitoarea majoritate a arheologilor recunosc că obiectele de podoabă din tezaurele amintite de noi, reprezintă elemente caracteristice pentru cultura materială a dacilor care, chiar și atunci când au folosit prototipuri sau influențe străine, le-au preluat creator, le-au adaptat, creind variante și tipuri de podoabe dintre care unele sînt specifice numai teritoriului locuit de ei.

Datarea tezaurului de la Oradea-Sere nu ridică probleme deosebite dacă ne rezumăm să discutăm numai perioada când acesta a fost depus în pămînt. Este îndeobște cunoscut că tezaurele de argint dacice au fost datate fie pe baza monedelor, care apar în foarte multe tezaure, (monede din Dyrhachium și Apollonia, monede Thasiene, monede romane republicane) fie pe baza fibulelor și ele relativ ușor databile.

În marea majoritate a tezaurelor mixte, seria monedelor tezaurizate se oprește în secolul I. î.e.n.²⁴ dar este adevărat că ultima monedă dintr-o serie nu poate să indice decît cel mult data la care a fost îngropat tezaurul respectiv. Tocmai de aceea este foarte dificil să stabilim cu exactitate data confecționării acestor bijuterii, cunoscîndu-se și faptul că ele au fost utilizate într-o perioadă de timp îndelungat unele transmițîndu-se din generație în generație. Faptul însă că emisiunile acestor monede care însoțesc tezaurele de obiecte de podoabă se opresc la jumătatea secolului I. î.e.n. sau în a doua parte a acestuia, pare totuși semnificativ și determinant pentru datarea acestor tezaure²⁵. Trebuie să ținem cont și de două observații de o deosebită importanță și anume că, denarii republicani romani descoperiți în Dacia nu au avut o circulație intensă înaintea secolului I. î.e.n. și pe de altă parte că în secolele ulterioare nu s-au îngropat — cu o singură excepție — tezaure de podoabe sau de obiecte de argint împreună cu monede. Astfel, putem conchide că piesele din tezaurul de la Oradea-Sere, care de altfel au analogii într-un număr mare de tezaure datate cu elemente numismatice (Bălănești, Cerbăl, Seica Mică, Săcălășău, Gura Văii etc.) sau de alte elemente de bază, cum sînt fibulele cu „nodozități”, au fost tezaurizate în cursul secolului I. î.e.n., probabil la mijlocul acestuia.

²³ Acest lucru nu exclude însă faptul că în anumite regiuni să existe preferințe deosebite pentru un anumit gen de podoabă. K. Horedt delimitează în acest sens o zonă sudică și una nordică, dar în care apar și tipuri de podoabe comune. — vezi K. Horedt, *op. cit.*

²⁴ D. Popescu, Noi considerații..., p. 103; I. Winkler, Expansiunea economică a Romei în Dacia înainte de cotoșirea ei, *Studii și Referate privind Istoria României*, partea I, 1954, p. 155—156.

²⁵ Într-un singur tezaur de podoabe dacice au fost găsite monede imperiale romane, care datează tezaurul spre finele sec. I e.n. — vezi C. S. Nicolaescu Plopșor, *Le trésor dace de Poiana—Gorj, Dacia VII—VIII, 1939—1940*, p. 203 și urm.

O problemă mult dezbătută și în cadrul altor tezaure din secolul I. î.e.n. este aceea a locului, a teritoriului unde au fost lucrate podoabele de argint. Este de prisos să reluăm argumentările unora sau altora dintre arheologi, însă sîntem datori de a prezenta observațiile noastre privind posibilitățile localizării atelierului de confecționare a bijuteriilor din tezaurul de la Oradea-Sere.

Descoperirea pe teritoriul actual al orașului Oradea a trei tezaure de podoabe dacice de argint (în 1885, 1893 și în 1970), în trei puncte diferite²⁶, numărul relativ mare de piese componente (circa 30), prezența mai multor podoabe comune, descoperirea a două așezări dacice contemporane cu tezaurele amintite²⁷, descoperirea într-una din acestea a unui atelier de turnătorie²⁸, precum și găsirea mai multor monede republicane romane și a unui tezaur de monede emise de orașele Dyr-rachium și Apollonia²⁹, sînt toate elemente de necontestat care confirmă faptul că pe vatra orașului a existat în secolul I. î.e.n., o importantă și puternică comunitate dacică.

Dacă luăm în considerare și faptul că Oradea se află în apropierea unei zone bogate în minereuri de argint, cum este aceea din jurul Beiușului, mine care par să fi fost exploatare încă din antichitate, argumentarea noastră pare și mai plauzibilă.

Din analiza ariei de răspîndire a descoperirilor dacice din Crișana rezultă că în regiunea mărginită la nord de Crișul Repede și la sud de cel Alb — regiune în care se situează și zona minieră din jurul Beiușului, nu s-au descoperit podoabe dacice de argint. Acest lucru ne face să credem că argintul exploatat nu a fost prelucrat în imediata apropiere a minelor³⁰ — lucru confirmat și de alte descoperiri din Dacia — ci a fost transportat în spre centre intens locuite, dezvoltate sub toate aspectele, centre politice de stăpînire dacică cu posibilități economice și tehnologice avansate, cu specialiști în prelucra-

²⁶ Rómer F. Ferencz, A Nagyvárad... p. 204—207; N. Fettich, *op. cit.*, p. 160, pl. XXIV 11—12. Oradea fiind singura localitate din Dacia unde au fost descoperite atîtea tezaure de podoabe dacice de argint.

²⁷ Una dintre așezări se află pe platoul Salca din sud-estul orașului (materiale inedite în colecția Muzeului Țării Crișurilor), iar cea de a doua așezare este situată pe Dealul Viilor — vezi T. Roșu, Așezarea dacică din Dealul Viilor, *Crisia*, 1972, p. 116 și urm.

²⁸ Procesul Verbal al „Societății de arheologie și istorie a județului Bihor și al orașului Oradea”, vol. II, p. 137—138.

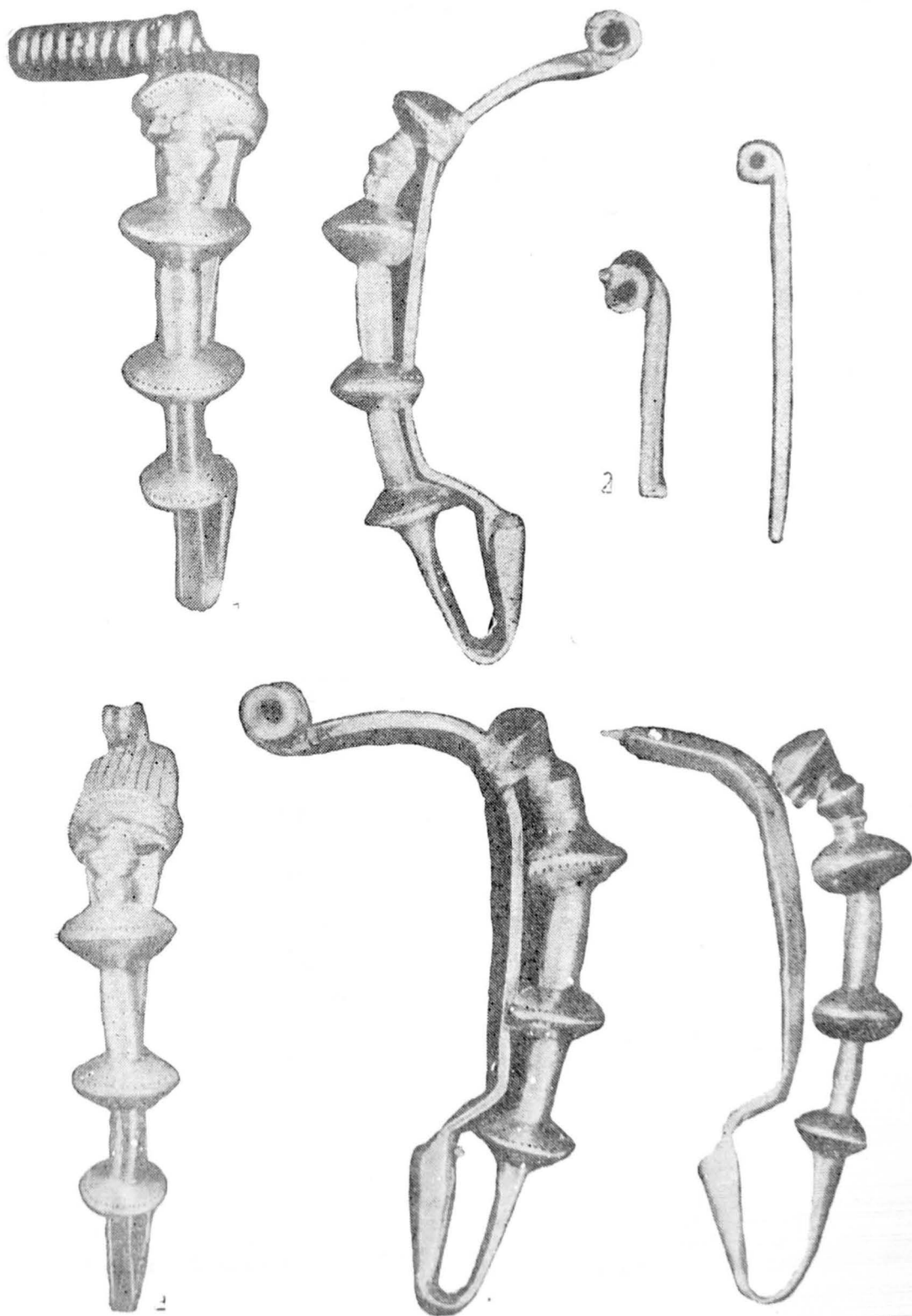
²⁹ M. Chitescu, Descoperirea monetară de la Beiuș, *Studii și Cercetări de Numismatică*, IV, 1968, p. 361.

³⁰ Semnalăm faptul că deși în jurul Beiușului nu s-a semnalat pînă în prezent vre-o așezare dacică care ar putea fi datată în ultimele secole ale mileniului I î.e.n., în această zonă au fost descoperite mai multe tezaure monetare datate în această perioadă (Tezaurile cuprind monede emise de orașele Dyr-rachium și Apollonia precum și monede republicane romane) — vezi M. Chitescu, *op. cit.*, p. 355 și urm.

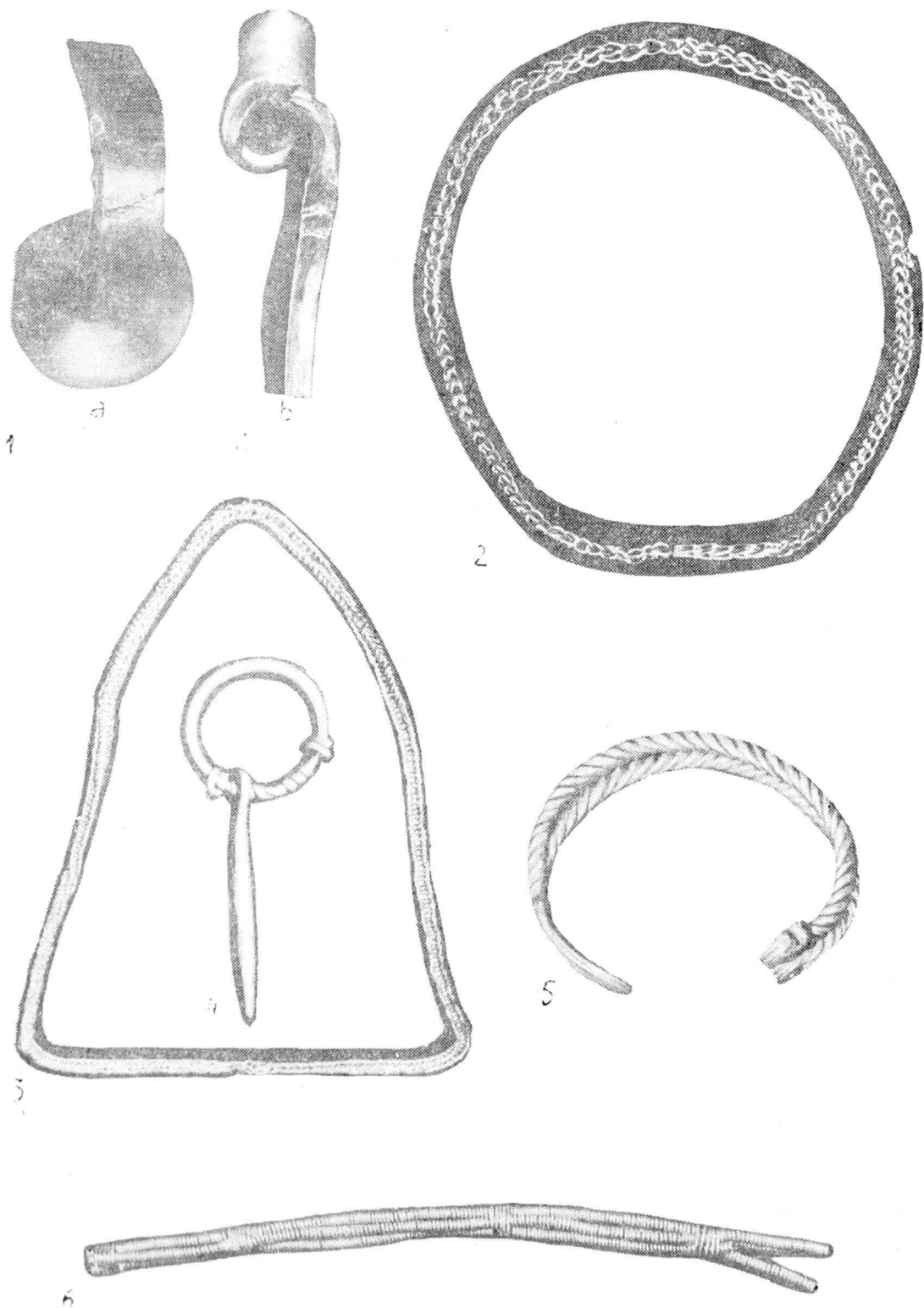
rea metalelor și cu posibilități reale de valorificare a acestor bijuterii. Un astfel de centru putea fi fără îndoială Oradea³¹.

Nu încapе îndoială că îngroparea tezaurului de la Oradea-Sere, ca de altfel și a celor 11 cîte au fost descoperite în Crișana, au fost legate de puternicile frămîntări și tulburări politice și sociale din perioada lui Burebista, perioadă cu aspecte complexe dar care se conturcă din ce în ce mai clar, în cadrul istoriei Daciei preromane, cu fiecare nouă descoperire.

³¹ Nu excludem însă nici posibilitatea ca aici la Oradea să se fi stabilit temporar un meșter ambulant cu atelierul său.



Oradea-Sere, fig. 1a—b; 4a-b; 5 — fibule de argint cu nodozități, fig. 2—3 ace de fibule.



Oradea-Sere, fig. 1a—b, fibula Nr. 1 (detalii). În ruptură se poate sesiza folosirea unui miez peste care s-a aplicat o foiță de argint de bună calitate. Fig. 2—3 lanțuri ornamentale; fig. 4 pandantiv cu verigă; fig. 5 brățară; fig. 6 fasciculă de sîrme spiralate