

DESCOPERIRI ARHEOLOGICE PREFEUDALE ȘI FEUDALE TIMPURI ÎN ZONA SUPERIOARĂ A CLISURII

DE
I. UZUM și GH. LAZAROVICI
(Reșița) (Cluj)

Începînd din primăvara anului 1968 Muzeul județean Caraș-Severin și-a extins aria de cercetare în zonele din sudul Banatului, în partea superioară a Clisurii.

Prin cercetări de suprafață, sondaje sau săpături sistematice, în cei cinci ani care s-au scurs, s-au adus cîteva contribuții noi la cunoașterea perioadei de care ne ocupăm și au fost descoperite materiale ce îmbogățesc colecțiile muzeului județean. În cele ce urmează prezentăm din amonte spre avalul Dunării localitățile cu descoperiri arheologice:

Socol. 1. Kruglica de mijloc. În hotarul comunei, pe o terasă ce domină satul cu o vedere largă spre valea Nerei și a Dunării, în locul numit de localnici *Kruglica de mijloc* (fig. 10), în anul 1969, cu ocazia unei periegeze au fost descoperite cîteva fragmente ceramice. Ceramica este bine arsă, are o culoare brună și negru-brună, fiind lucrată la roată rapidă. Ornamentele constau din grupuri de linii incizate simple sau în val (fig. 2). După factură, forme și ornamente materialul aparține perioadei feudale timpurii sec. XI—XIII-lea¹. Pe terasa de unde a fost cules materialul și se mai văd urmele unor bordeie — prin pete negre de cenușă și cărbune — au fost semnalate și resturile unor fundații lîngă care s-a găsit un fragment de țiglă romană sau bizantină. La cîteva zeci de metri mai la vale se văd o serie de pietre de mormînt cu cruci de formă grecească aparținînd foarte probabil satului Kruglica azi dispărut².

¹ Muzeul din Reșița inventar (inv.) arheologie (arh.) 1224.

² Pe harta *Original Aufnahmskarte des Temesvar Banats, ausgefurt in den Jahren 1796—1772 unter der Direktion des Obersten Elmt des Generalkartier meistabes*, apare toponimicul de *Kruglica* care s-ar putea poate identifica cu satul dispărut amintit la 1406 *Kragoyfalva* sau la 1436 *Kragoyfalva* cf. C. Suciuc Dicționa istoric, p. 356 sat aflat în vestul comitatului Caraș.

2. În vatra satului la casa cu numărul 15 (fig. 1 b) cu prilejul diverselor lucrări s-au găsit oase de om, urme de ziduri și un schelet ce se afla în poziție întinsă pe spate cu brațele lângă corp³. După poziția brațelor s-ar putea să aparțină perioadei feudale timpurii.

Divici. 3. Între Divici și Baziași, nu departe de sat, într-un loc unde se excava pământ pentru șosele, s-a găsit un schelet la care unul din brațe era lângă corp⁴.

4. Între Divici și Belobreșca, pe o terasă ușor înclinată spre Dunăre, în locul în care ogașul Doboki Potok taie șoseaua (fig. 1 a) s-au găsit fragmente ceramice lucrate cu mâna dintr-o pastă de culoare brună ornamentată cu incizii în val (sec. VIII—IX-lea) având analogii în descoperiri similare la Gornea⁵, Broșteni, Ciortea, Milcoveni și altele⁶.

Pojejena. 5. *Nucet.* Cu ocazia sondajului din vara anului 1970 în așezarea Starcevo-Criș din punctul *Nucet* pe o terasă ce se întinde la capătul dinspre Măcești al satului între șosea și Dunăre a fost descoperit un cimitir feudal timpuriu din care au fost semnalate 11 morminte, întregi sau deranjate, din păcate fără inventar. Prin analogiile variantelor de rit cu cimitirele de la Gornea și Ilidia cimitirul aparține aceleiași etape, perioadei feudale timpurii⁷. Este foarte probabil ca cimitirul să aparțină cetății feudale Pojacin ce se află la cca 300 m sud-est, chiar pe malul Dunării.

6. **Zidină.** În anul următor au fost executate primele săpături la cetatea aflată în locul numit *zidină*. Materialul arheologic rezultat din săpături arată că cetatea este locuită încă din secolul al XVI-lea⁸.

Moldova Veche. 7. **Rit.** În vara anului 1970 tot cu prilejul unui sondaj în așezarea Starcevo-Criș de acolo, în zona primelor blocuri la ieșirea spre Măcești (fig. 3 a) a fost desvelit un semibordei patrulater și o vatră ce se află în imediata apropiere a acestuia. Materialul arheologic rezultat — ceramică de culoare brună și neagră, lucrată cu roata, ornamentată cu incizii simple sau în val, înțepături, impresiuni cu roțiță, etc. — aparțin sec. XI—XII-lea.

8. Pe stînga drumului spre motelul ce se contruiește, înainte de intrarea din spre Măcești în „Orașul Nou“ — *Moldova Veche* (fig. 3 a), cu ocazia unor arături adînci, pentru viță de vie, în vara anului 1973, au fost culese fragmente ceramice lucrate cu mâna și la roată datînd din sec. VIII—IX-lea.

³ Informații (inf.) de la cetățeanul ce locuiește acolo.

⁴ Inf. de la maistrul Todan și inginerul Vintilă de la secția de drumuri din Moldova Nouă.

⁵ I. Uzum, *Bordeie prefeudale descoperite la Gornea*, în această lucrare p. 39—42.

⁶ Descoperiri provenite din cercetări de suprafață aflate în Muzeul din Reșița. Nepublicate.

⁷ I. Uzum, *Două cimitire feudale timpurii descoperite în valea Dunării*, Comunicare la Centenarul Muzeului Banatului, (ms.).

⁸ Săpături arheologice conduse de către I. Uzum.

Pescari. 9. Din hotarul satului dintr-un loc neprecizat provine o monedă feudală timpurie de sec. XI—XII-lea⁹.

10. Culă. Pe dealul cu acest nume ce străjuiește intrarea, pe malul românesc al Dunării, spre Clisură se află o fortificație de piatră de sec. XIII—XVI-lea¹⁰ care suprapune mai multe orizonturi de locuire. În unele din acestea au fost găsit material ceramic prefeudal de sec. V—VI¹¹ și un val prefeudal aplatizat¹² cu material ceramic de sec. VIII—X¹³.

Gornea. 11. Căunița de Sus este numele unei terase de pe stînga drumului Moldova—Orșova. Aici în vara anului 1973 au fost semnalate cinci bordeie din care patru au fost cercetate. În acestea au fost descoperite materiale ceramice și obiecte de metal ce se pot data în secolul al VIII-lea¹⁴.

12. „Pod Păzăriște“ este zona în care anterior au fost deja semnalate cuptoare și vetre¹⁶ iar mai recent un nivel de locuire cu material arheologic din sec. IX—XI¹⁶.

13. Zomoniță. Locul cu acest nume este la gura râului Camenița în apele lacului de acumulare al Hidrocentralei de la Porțile de Fier. De aci au fost adunate de Ion Dragomir mai multe fragmente ceramice. În vara anului 1973 cu ocazia unor săpături de la cărămidăriile de aci au fost semnalate un cuptor de pîine, un semibordei patrulater și un schelet în poziție întinsă, pe spate cu brațele lîngă corp și cu genunchi ușor îndoiți. În bordei au fost găsite fragmente ceramice lucrate cu mîna și cu roata. Cele cu mîna sînt de sec. IX—X iar cele cu roata de sec. XII—XIII.

14. Țărmuri este numele unei terase de la stînga văii Camenița între șosea și Dunăre. Din această zonă au fost culese materiale ceramice de sec. IX—XI și a fost cercetată o locuință de suprafață, ușor adîncită în pămînt, cu material de sec. XI—XII. În vara anului ce a trecut într-o groapă de lut pentru o cărămidărie din apropiere au fost semnalate: un schelet în poziție întinsă cu capul spre apus și cu fața în jos; și un semibordei cu vatră în mijloc. În acest semibordei au fost găsite mai multe fragmente ceramice de bună factură lucrate cu roata, de culoare roșie sau cărămizie, altele cu un smalt verde oliv, gălbui sau alb murdar ornamentat cu cercuri concentrice și cîteva obiecte de os fiind foarte probabil plăcuțe de la mînere de arc. Materialul arheologic descoperit aparține, foarte probabil sec. XIII¹⁷.

⁹ Moneta este la cetățeanul Balea Iosif din Ilidia.

¹⁰ Șt. Matei și Ilie Uzum, în *Banatica*, III, 1973, p. 141 și urm.

¹¹ *Ibidem*, p. 146 fig. 6c.

¹² *Ibidem*, p. 145, fig. 4.

¹³ *Ibidem*, p. 146—147.

¹⁴ I. Uzum, *Bordeie prefeudale descoperite la Gornea, vezi p. 39—42.*

¹⁵ I. Uzum, Gh. Lazarovici, I. Dragomir, *Banatica*, II, 1973, p. 409, nr. 6, fig. 4.

¹⁶ În vara anului 1973 au fost reluate cercetările arheologice din această localitate și chiar în punctul amintit cu care prilej s-a constatat că apare un strat de cultură din această vreme.

¹⁷ Pentru cercetările mai vechi cf. I. Uzum, — Gh. Lazarovici, I. Dragomir, *Banatica*, II, 1973, p. 410 nr. 9. În vara anului 1973 cercetările au fost reluate ca urmare a unor descoperiri întîmplătoare.

15. **Ogașul lui Udrescu** se află la jumătatea drumului spre sat (fig. 5). În anul 1968 cu prilejul primelor cercetări de la Gornea s-au găsit mai multe schelete și ceramică feudală din sec. XII—XIII precum și câteva țigle de mari dimensiuni după toate probabilitățile de factură romană.¹⁸

16. **Țircheviște.** În locul cu acest nume ce se află între Căunița de Sus și Zomonița alături de descoperiri mai vechi au fost cercetate noi morminte încât numărul acestora ajunge azi la 53. Ca obiecte de inventar amintim un cuțit de fier găsit la briul unui schelet, un ulcior cu smalț verde, un inel cu pecete și o monetă de la Sigismund de Luxemburg. Unele elemente de rit și obiceiul de a mai pune anumite piese ca inventar ne determină a încadra începutul cimitirului încă în perioada feudală timpurie¹⁹.

17. **Păzăriște.** Pe acest promotoriu ce străjuiește gura văii Camenița au fost cercetate 7 morminte aparținând unui cimitir feudal timpuriu²⁰.

Drencova. 18. **Piatra lungă.** În vara anului 1973 cu prilejul unei cercetări de suprafață au fost găsite câteva fragmente ceramice feudale timpurii într-un adăpost sub stîncă.

Lucrarea a urmărit a pune în circulație datele disparate ale unor cercetări în timp de câțiva ani fără a avea deloc pretenția unui studiu analitic sau sintetic. O hartă cu descoperiri din această perioadă despre zona de care ne ocupăm a apărut în Atlasul Porților de Fier²¹.

Pentru circulația monetară din această vreme este un studiu recent al colegului C. Feneșan²². De altfel o lucrare de amploare despre cercetările de la Gornea este în lucru²³, ceea ce ne scutește de discuții mai amănunțite.

MITTELALTERLICHE FUNDE IM OBEREN CLISURA-GEBIET

(Donauengengebiet)

Zusammenfassung

Die Arbeit soll den Fachleuten die Ergebnisse einiger bescheidener Forschungen im oberen Clisura-Gebiet (Donauengengebiet, serbisch Dšerdap) bekanntgeben. Geographisch angeordnet werden die Funde zwischen Socol und Drencova angeführt. In Socol, an dem *Kruglica de Mijloc* genannten Ort erscheint Tonware aus

¹⁸ *Ibidem*, p. 413, nr. 19.

¹⁹ *Ibidem*, p. 412, nr. 10, determinarea a fost făcută de prof. E. Chirilă căruia îi mulțumim și pe această cale. Moneta este de la regele Sigismund.

²⁰ I. Uzum și colab. *op. cit.*, p. 408.

²¹ *The „Iron Gate“ Complex Atlas*. Ed. Acad. RSR cartograma nr. LXIII.

²² C. Feneșan, *Cîteva considerații privind circulația monetară în Banat în perioada feudalismului timpuriu*, vezi p. 108.

²³ I. Uzum, *GORNEA* (săpăturile de salvare) (ms).

dem 11.—12. Jh., sowie ein — wahrscheinlich mittelalterlicher — Friedhof. Im Weichbild des Dorfes werden die Reste eines frühmittelalterlichen Skeletts erwähnt. Zwischen Baziaş und Divici wird ein anderes menschliches Skelett gemeldet. Zwischen Divici und Belobreşca, in Doboki Potoc ist eine Siedlung aus dem 8.—9. Jh. Am Rande des Dorfes Pojejena befindet sich ein Friedhof vom Ende des frühen Mittelalters, der höchstwahrscheinlich zur Burg Possezyn gehörte. Am Stadtrand und selbst im Weichbild der Ortschaft Moldova Veche gibt es zwei Ansiedlungen aus dem 8.—9., bzw. aus dem 11.—12. Jh. Weiters werden einige Funde von Münzen und Silbergegenständen aus dem 11. und 13. Jh. erwähnt. In Pescari sind Spuren aus dem 5.—6., 8.—10., 11.—14. Jh.; unter ihnen erregt besondere Aufmerksamkeit ein mittelalterlicher Erdwall und eine Steinbefestigung aus dem 13.—15. Jh. An der Dorfgrenze von Gornea gibt es mehrere Punkte mit Funden aus dem 8.—14. Jh. Aus *Piatra Lungă*, das zu Drencova gehört, sind einige Keramikreste aus dem frühen Mittelalter bekannt.

Eine Analyse der archäologischen Fundorte zeigt deren Konzentration an den Orten, wo Grabungen oder Forschungen gemacht wurden.

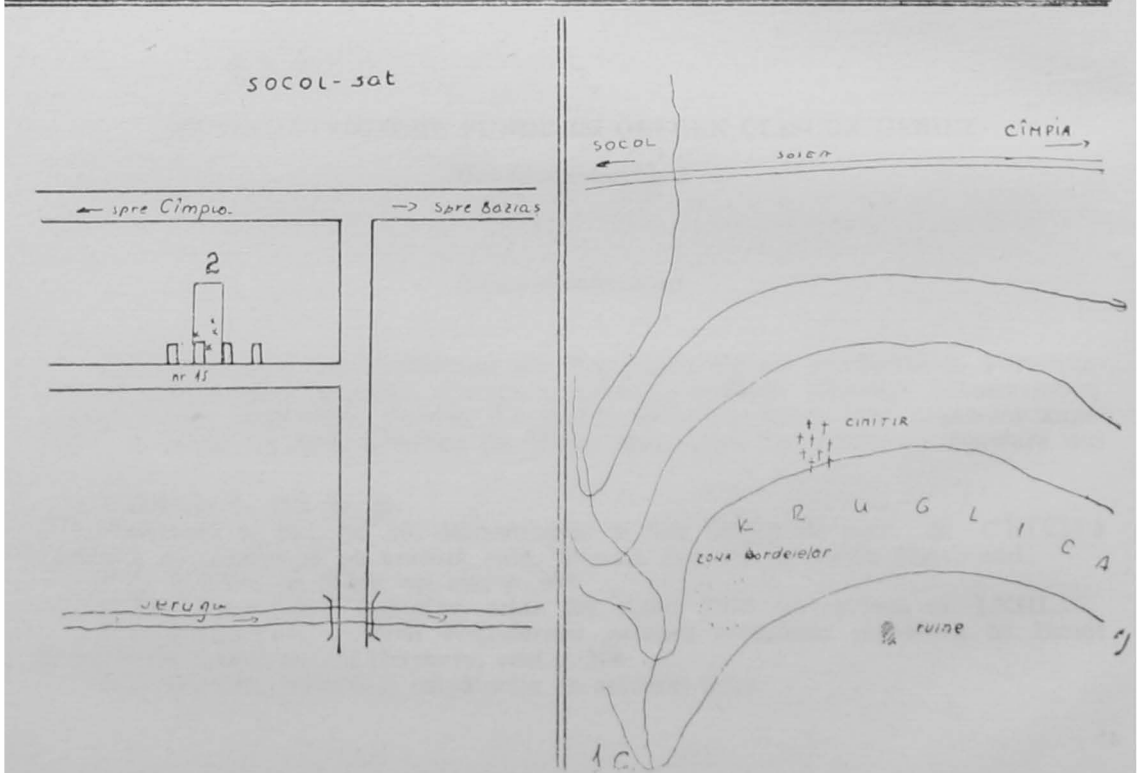
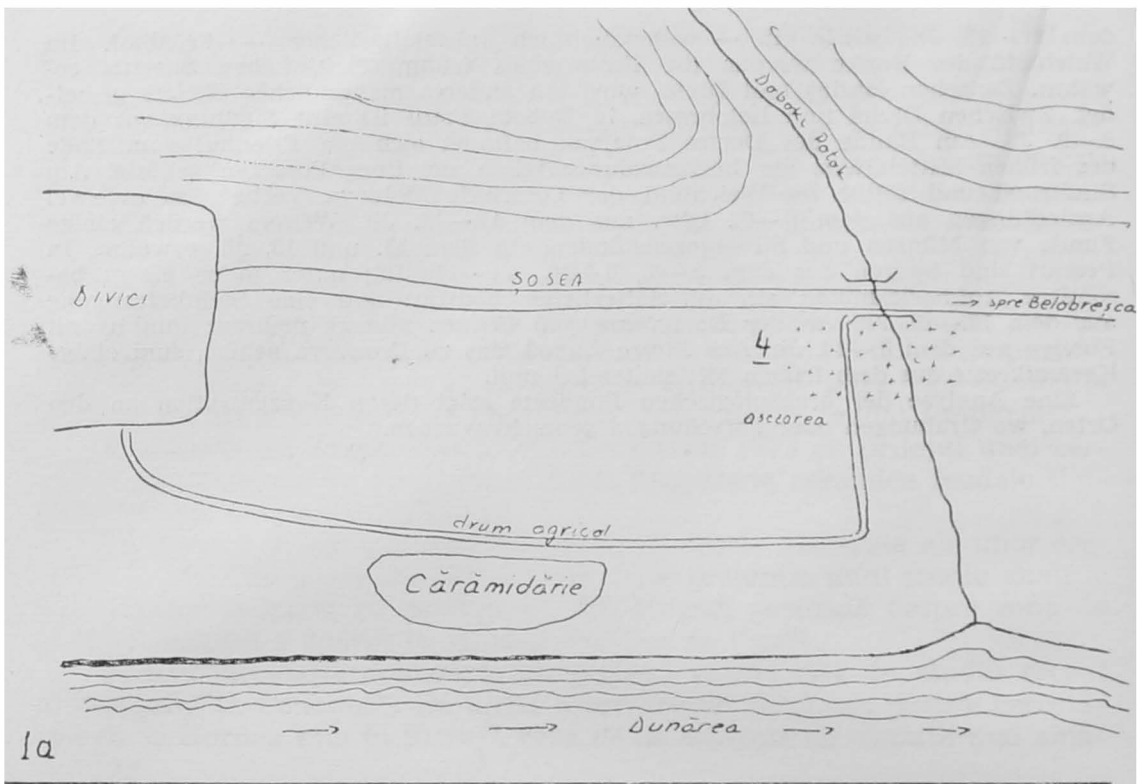


Fig. 1. a Divici, schiță cu locul așezării de sec. VIII—IX; b Socol—sat, schiță;

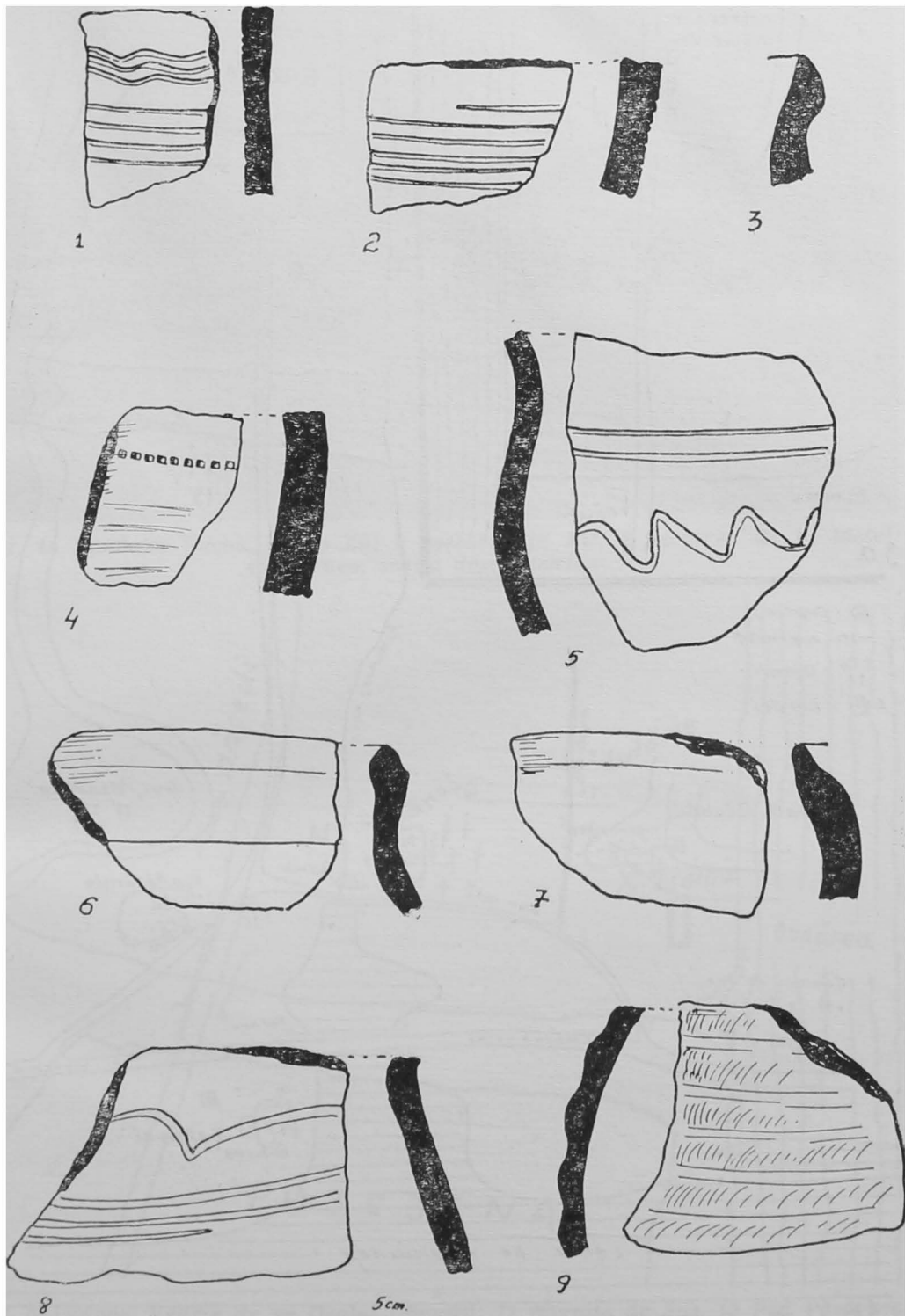
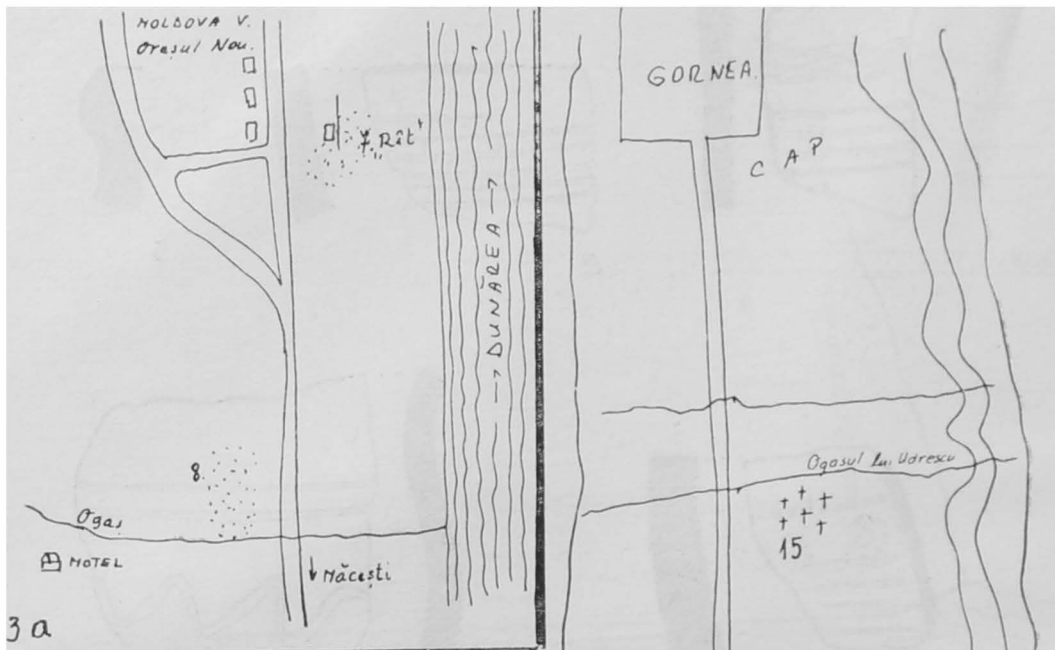


Fig. 2. Socol-Kruglica, ceramică de sec. XI-XIII.



- ⊙ - Cuptor
- TM- mormint
- ++ = Cimitir
- ⊕ - bordei

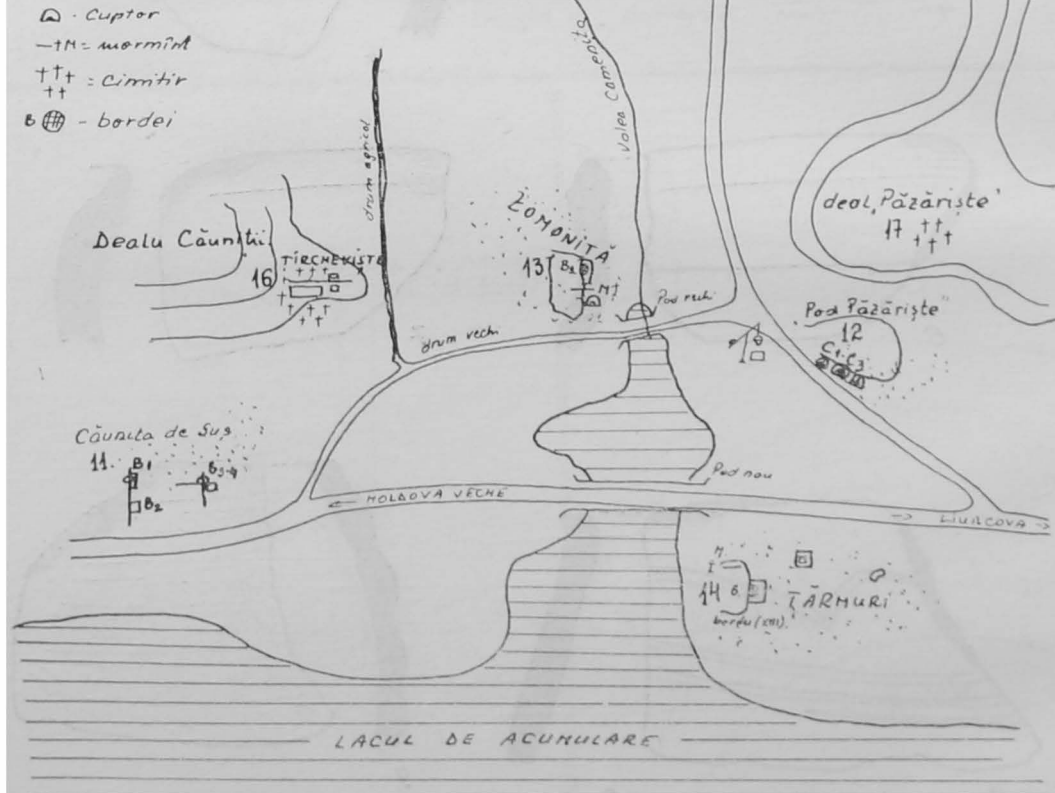


Fig. 3. Pojejena-Nucet, schiță

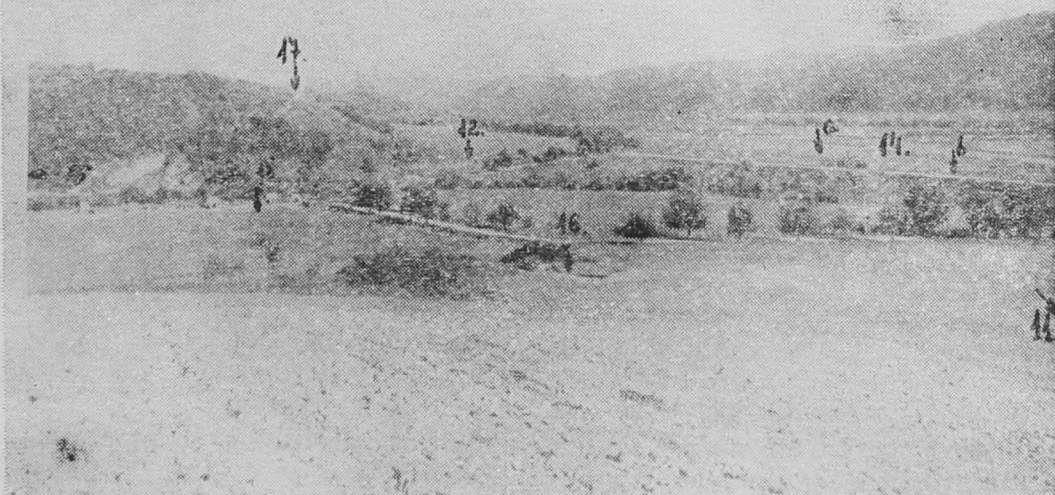


Fig. 4a Moldova Veche, schițe cu; 7 așezare din Rîț; 8 așezarea de la Motel;
4b Gornea, schița descoperirilor.

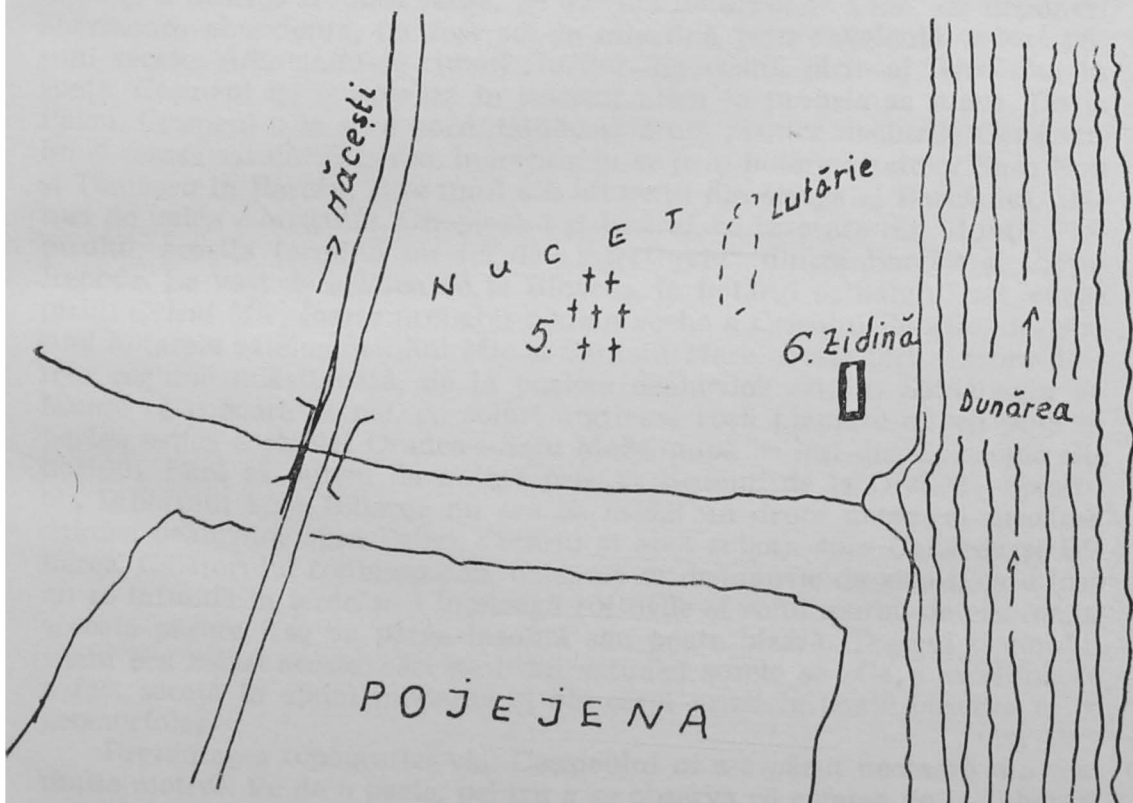


Fig. 5. Gornea, Vedere de pe Dealul Căuniții: 11 Căunița de Sus, 12 Pod Păzăriște,
13 Zomonită, 14 Târmuri a) locul săpăturii din 1969, b) locul săpăturii din 1973,
15 Ogașul lui Udrescu (afară din imagine la cca 1 km), 16 Țircheviște săpătura
din 1973, 17 Păzăriște.