

III. NOTE ȘI RECENZII

AȘEZAREA DE TIP OTOMANI DE LA CHISINDIA

(ZĂRAND)

DE
FLORIAN DUDAȘ

În vara anului 1970 la nord de orașul Sebeș, în perimetrul localității Chisindia¹, pe locul numit „La Podul Vechi” s-au făcut cercetări arheologice cu ajutorul „cercului de arheologie” format din elevi de la liceul din Sebeș². Așezarea a fost scoasă la iveală de lucrările de îndiguire și îndreptare a cursului pârului Chisindia, afluent pe stînga al Crișului Alb.

S-a executat o taluzare a malului cu care ocazie s-a constatat existența unui strat de cultură probabil din două nivele. Stratul de cultură este de culoare cenușie negricioasă și stă pe un strat de argilă de culoare galbenă. Este suprapus de un strat aluvionar, galben murdar și de humusul actual³.

Datorită faptului că stratul de cultură este relativ îngust (cca 70 cm) grosimea și suprafața pe care s-au putut face observațiile fiind mici, nu ne permit o prezentare a materialului pe niveluri, ci global.

Localitatea este cunoscută în literatura arheologică încă din secolul trecut. Pentru zona muntoasă a localității Chisindia vezi mențiunea lui Fabian Gábor, *Aradvármegye leírása* (Descrierea județului Arad), Buda, 1835) privind descoperirea unor morminte cu schelete în poziție chirchită. Este amintită, de asemenea, descoperirea în hotarul satului Văsoaia, aparținător, comunei pe „Dealul Topila”, a unui cimitir străvechi, un mormint prezentînd cărămizi de lut pictate (v. Dr. Somogyi Gyula, *Aradvármegye községeknek leírása* — Descrierea localităților din județul Arad, Arad, 1913, p. 238). Pentru alte amănunte, mai vezi: *Delm. Reg. Tört. Ert. (TRET)*, VIII, 1882, 36; S. Márki, *Aradvármegye története* (Istoria comitatului Arad), I, Arad, 1893, p. 5—15; M. Roska, *Erdély régészeti repertoriuma*. I. Oskor Thesaurus antiquitatum Transilvanicarum. Tom. I, Prachistorica, Cluj, 1942, p. 304, nr. 73.

² Semnalarea descoperirii o datorăm lui Marius M. Moga, fost profesor în localitate, care în vara anului 1969 a salvat din albia pârului un variat material ceramic, donîndu-l Muzeului din Timișoara de unde, în anul 1970, a fost trecut Muzeului județean Arad, fapt a cărui cunoaștere o datorăm amabilității cercetătorului Egon Dörner (Arad).

³ Precizăm că întinderea și mărimea acestei așezări n-au putut fi stabilite din cauza adîncimii mari la care se află situat stratul de cultură puternic aluvionat, identificat doar în malul stîng al pârului pe o distanță de peste 60 de metri.

Ceramica este în întregime lucrată cu mîna. Se poate împărţi din punct de vedere al pastei şi ornamentului în a) ceramică grosolană şi b) ceramică fină.

a) *Ceramica grosolană* cuprinde vase de dimensiuni mari şi mijlocii cu buza răsfrîntă spre interior sau exterior. În spărtură este de culoare cenuşie sau neagră încadrată spre suprafeţele interioară şi exterioară de o pojghiţă cărămizie. Pasta este grosolană, cu degresant din pietricele şi nisip. Cu excepţia torţilor, acestei categorii ceramice îi lipseşte ornamentarea.

b) *Ceramica fină* o deosebim prin pasta bine arsă şi de bună calitate. În secţiune, această ceramică este de culoare neagră — cenuşie sau cărămizie acoperită cu slip şi se prezintă ornamentată sau neornamentată. Categoria neornamentată cuprinde vase de talie mijlocie. Predomină îndeosebi fragmentele de străchini cu buza răsfrîntă spre interior, cu slip negru pe ambele feţe, uneori lustruite. Menţionăm, de asemenea, fragmente din vase bitronconice de culoare cărămizie cu slip negricios pe ambele feţe.

Din *ceramica ornamentată* cunoaştem două ceşti întregibile, caracteristice culturii Otomani. Ambele aparţin tipului cu toartă suprainălţată (Pl. I/1,2). Sînt ornamentate prin striuri paralele, arcuiri duble sau multiple. Fundul lor este plat. O altă ceaşcă este ornamentată la limita dintre gît şi corp printr-o bandă incizată, iar pe partea bombată cu motive spiralice (Pl. I/3). Pe un singur fragment întîlnim un ornament mai complex (Pl. I/4). Alte fragmente prezintă ornamentare prin striuri paralele care se combină între ele în ghirlande, motive unghiulare (Pl. I/5-7). Un fragment, probabil dintr-o ceaşcă, este ornamentat cu motivul în brăduţ (Pl. II/19).

Frecventă este ornamentarea prin briuri orizontale crestate (Pl. II/6) sau alveolate (Pl. II/3, 4, 5, 13). Se mai întîlnesc proeminente alveolate (Pl. II/1) şi apucături terminate prin două proeminente (Pl. II/2) sau încadrate de un cerc punctat (Pl. II/18).

În afară de torţile suprainălţate se întîlnesc şi torţi cu secţiune circulară — pornind de sub bază pînă pe umărul vasului (Pl. II/9) sau în panglică (Pl. II/7).

Obiecte de lut, piatră şi bronz. Din stratul de cultură mai provine o greutate de lut fragmentară (Pl. II/21) şi un obiect de lut, de forma unei cochilii de melc alungită, ornamentată cu linii paralele.

Ca unelte de silex menţionăm mai multe lame şi un pereutor (Pl. II/20), iar ca unelte de piatră o piesă bitronconică avînd partea inferioară în cinci colţuri inegale, tocite prin uzură (Pl. II/22). Din inventarul acestei aşezări mai provin: o plăcuţă de bronz ornamentată cu pătrate şi-o fibulă, păstrată fragmentar, făcută dintr-un fir subţire de bronz cu secţiune rotundă. Resortul este unispiralic, iar piciorul şi port-agrafa îi lipsesc.

S-a găsit şi fragmente de chirpici care păstrează întipărite urmele nulelor împletituri.

Pe baza materialului ceramic ne permitem încadrarea acestei aşezări de tip Otomani în fazele I şi II¹.

¹ I. O r d e n t l i c h, *Dacla*, N.S., 7, 1963, p. 115 şi urm.; D. Popescu, *Asupra începuturilor epocii bronzului în România*, SCIV, 16, 1965, p. 332 şi urm.

Mai multe fragmente par a indica înrudiri cu aşezările de la Socodor şi Vârşand şi Pecica — Periam cu care se dezvoltă paralel⁵.

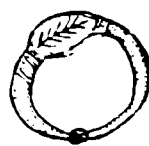
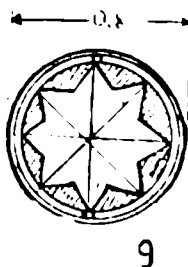
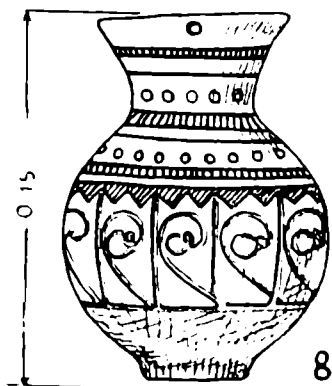
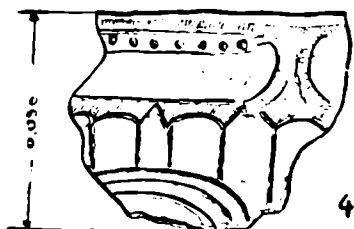
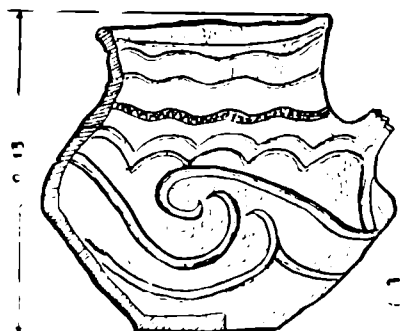
Aşezarea pare a fi contemporană cu cea descoperită recent de noi la Şiria „Sub Cetate” unde s-au găsit printre alte materiale şi un vas întreg ornamentat cu benzi haşurate sau simple, dispuse orizontal, triunghiular şi spirale (Pl. I/8), un capac cu un motiv în rozetă (Pl. I/9) şi două inele de bronz, dintre care unul ornamentat cu motivul în brăduţ (fig. 1/10)⁶.

Descoperirea acestor două aşezări otomani în părţile deluros-muntoase ale Zărandului confirmă reala întindere sau înaintare a purtătorilor culturii Otomani spre Mureş şi Munţii Apuseni.

Sperăm că prin publicarea acestor materiale contribuim la cunoaşterea şi completarea repertoriului aşezărilor din perioada epocii bronzului pe teritoriul brăzdat de cele trei Crişuri şi afluenţii lor.

⁵ D. Popescu, *Cercetări arheologice în Transilvania*, Ed. Acad., Buc., 1956, p. 28.

⁶ Piese se află în păstrarea prof. Ioan Chiriliuc, de la Şcoala generală din Şiria (jud. Arad), căruia îi mulţumim şi cu acest prilej pentru faptul că ne-a permis cercetarea lor.



PLANȘA 1: Chisindia. „La Podul Vechi”: 1—7, ceramică Otomani; Țiriac. „Sub Cetate”: 8—10, vas, capac și inel feudal aparținând culturii Otomani.

