

STUDII

TEZAURUL DE MONEDE DACICE DE LA SÎNICOLAU ROMÂN (JUD. BIHOR)

de
S. DUMITRAȘCU, AL. SĂȘIANU

În anul 1973 a fost achiziționat de la sătenii Teodor Oros și Ioan Miheș, din Sînicolau Român,¹ un tezaur de monede dacice compus din 24 de piese.²

Tezaurul a fost descoperit anterior, pare-se în anul 1972, cu ocazia săpării unei gropi de către sătenii din Sînicolau Român. După relatările verbale ale lui Teodor Oros și Ioan Miheș, tezaurul se compunea, inițial, din mai multe piese, probabil peste 100, care au circulat prin sat, ajungînd jucării pentru copii și astfel o bună parte din ele s-au pierdut. Cu toate eforturile făcute s-au putut achiziționa doar piesele pomenite mai sus, ceea ce nu exclude posibilitatea ca alte monede să fi ajuns, eventual, în colecțiile unor amatori din împrejurimi.

Se cunoaște, în schimb, cu exactitate, locul descoperirii tezaurului, situat în hotarul satului Sînicolau Român (com. Cefa), în stînga drumului Cefa-Berechiu-Sînicolau Român, la marginea grădinii C.A.P.-ului din localitate, în aval de podul peste pîriul înmlăștinat Ier. Localnicii numesc locul „La Ier”. Tezaurul a fost găsit (v. Pl. I) la marginea dinspre mlaștină a terasei pîriului Ier. Pe aceeași terasă au fost culese cioburi La Tène dacice lucrate cu mîna și la roată și cioburi feudale timpurii. Din același loc provin două vîrfuri de lance, din fier, găsite cu ocazia lucrărilor la grădină de către săteanul Teodor Oros.³ Așezarea se întinde pe întreaga terasă a Ierului, de o parte și de alta a drumului Berechiu-Sînicolau Român, pe terenul cuprins între pîriul Ier și marginea actuală a satului Sînicolau Român. Viitoare cercetări arheo-

¹ Aducem și pe această cale mulțumirile noastre profesorilor Iosif Gui din Berechiu—Oradea și Liviu Oros din Inand—Cefa pentru sprijinul ce ni l-au acordat în achiziționarea tezaurului de monede dacice de la Sînicolau Român.

² Muzeul Țării Crișurilor, Inv. nr. 6786 și nr. 4/1973 în *Registrul Numismatic* și 2 piese în colecția particulară Dumitru Bara — Oradea.

³ Muzeul Țării Crișurilor, inv. nr. 7014

logice vor aduce lămuriri mai detaliate asupra acestei aşezări dacice situată în Cîmpia Vestică Românească. Aşezări de acelaşi tip, fără a fi cunoscute în detaliu, a mai fost descoperite la Girişul de Criş-Pietroasa, pe Crişul Repede, la Tarcea, pe valea Ierului, în bazinul Barcăului, în judeţul Bihor şi la Zimandul Nou, pe Crişul Alb, în judeţul Arad.

După cîte ştim aşezarea La Tène dacică de la Sinicolau Român este una dintre puţinele aşezări în care s-au descoperit monede dacice de argint. După cum este cunoscut, tezaurele de monede de argint n-au fost găsite, în majoritatea cazurilor, în aşezări. S-au înmulţit, în schimb, aşezările şi cetăţile dacice din vestul Apusenilor unde s-au descoperit tezaure de podoabe dacice de argint: Pecica, Marca, Sacalasaşu Nou, Tăşad. La Oradea-Sere (în hotarul satului Sîntion) a fost descoperit un tezaur de podoabe dacice de argint într-o aşezare de epocă romană. Nu este exclus însă ca în locul amintit să existe şi un nivel mai vechi, deocamdată neatestat arheologic.

Rămîne însă constatarea reală de care va trebui să ţinem seama în viitor: au fost descoperite tezaure de podoabe dacice în aşezări şi cetăţi dacice şi prin descoperirea de la Sinicolau Român şi a unui tezaur de monede dacice de argint într-o aşezare La Tène dacică din Crişana.

S. DUMITRAŞCU

Referitor la problemele de tipologie trebuie să evidenţiem un fapt deloc cotidian în istoria monetăriei geto-dacice. Anume, este vorba despre existenţa în cadrul tezaurului descoperit în împrejurările mai sus amintite, a două tipuri monetare diferite, fapt care ne va ajuta şi în clarificarea unor probleme legate de aria de circulaţie a monedelor din tezaur. Primul tip, reprezentat printr-o singură piesă, scifată, este tipul Chereleş-Feniş, încadrat în grupa numită de K. Pink „cu barbă rotunjită pe avers” (mit Bartkranzavers) de tip „cu pastilă mare” („mit grossem Schrötling”⁴).

Al doilea, reprezentat de celelalte 23 de piese, este tipul Medieşul Aurit, care după acelaşi autor a avut ca model grupele sudice („nach sudlichen Vorbildern”⁵), faţă de care au ca trăsătură de bază comună redarea capului calului de pe revers în formă de cioc de pasăre. Emisiunile din tipul al doilea, din cadrul tezaurului de la Sinicolau Român, sînt caracteristice zonei nord şi nord-vestice a Transilvaniei făcînd parte din grupa numită de Pink „ohne Kinn-mit Schnabelpferd”.⁶

⁴ K. Pink, *Die Münzprägung der Ostkelten und ihren Nachbarn*, Budapesta, 1939, p. 72—74

⁵ *Ibidem*, p. 83

⁶ *Ibidem*

Pornind de la aceste premize tipologice întreg materialul tezaurului a fost împărțit în trei grupe.⁷ Prima grupă se încadrează tipului I (Chereluș-Feniș), iar grupele II, III tipului II (Medieșul Aurit). La rîndul ei grupa a doua, date fiind caracteristicile decorative de pe avers a fost împărțită în două variante, varianta A și B. La această împărțire s-a avut în vedere și apropierea de stil și formă de tipul Medieșul Aurit. Varianta A cuprinde piesele numărul 2, 3, 4, care au pastilă mai groasă, modul mai mic, asemănător cu tipul Medieșul Aurit. Varianta B prezintă cam aceleași caracteristici stilistice, dar modulul pieselor este mai mare și pastila mai subțire.

Pentru ambele variante există cîteva amănunte ale aversului în plus față de grupa III a tipului II care vor rezulta din descriere.

Grupa a III-a se divide tot în două variante, varianta A și B și apare cu cîteva elemente simplificate pe avers.

În cea mai mare măsură în stabilirea grupelor și a variantelor s-a luat în considerare deosebirea care apar pe avers, în mărimea monedelor, și deosebirea de pe revers. Împărțirea grupei III în două variante se datorează faptului că în cadrul ei apare o monedă, cea de la numărul 9, a cărei revers are în aparență doar un amănunt nesemnificativ. Este vorba de forma triunghiulară alungită și ascuțită a copitelor calului identică cu cea de pe reversul monedelor de la Medieșul Aurit, formă care indică un element în plus, care întărește legătura de origine cu tipul Medieșul Aurit.

Pentru a avea o mai bună imagine de ansamblu asupra întregului tezaur dăm mai jos un tabel al împărțirii monedelor pe tipuri și grupe.

Tipul I. Grupa I (nr. 1)	1 piesă
Tipul II. Grupa II	
Varianta A (nr. 2—4)	3 piese
Varianta B (nr. 5—8)	4 piese
Grupa III.	
Varianta A (nr.9)	1 piesă
Varianta B(nr.10—24)	15 piese
<hr/>	
Total	24 piese

Moneda numărul 1, prin corelație, se încadrează în grupa numărul VI (nr. 19) a tezaurului de la Feniș și tipul 3, grupa 5, numărul 14 a tezaurului de la Chereluș. Pentru tipul II, ambele grupe, dar mai ales grupa III, cea mai apropiată analogie cu piesele descoperite pînă în prezent o putem face cu moneda prezentată pentru întia oară în catalogul colecției Dessewffy la numărul 1 234, despre care acest catalog menționează că are un diametru de 27×28 mm, greutate de 8,86 g și că a fost găsită undeva în Transilvania. Această monedă poate fi

⁷ Numărul 8, grupa II, varianta B, a fost descrisă de Bara Dumitru, în *Monede gelo-dacice descoperite la Sinicolau Român (jud. Bihor)*, în BSNR, București, 1975, p. 75—76. Descrierea însă nu este valabilă întreg tezaurului.

încadrată cu exactitate în grupa a III-a, varianta B, din cadrul tezaurului de la Sînicolau Român. Aceași piesă o găsim și în lucrarea lui Pink la numărul 331, fiind amintită alături de moneda descoperită la Slovenské Nove Mesto.

În cele ce urmează dăm descrierea globală a pieselor, pe grupe, în cadrul celor două tipuri amintite.

Tipul I (Chereluș-Feniș)

Grupa I (nr. 1)

Cuprinde o singură monedă avînd redat pe avers un profil spre dreapta; ochiul șters, deasupra lui două linii paralele unite prin linii transversale dînd impresia unei scări; deasupra un S răsturnat, dar incomplet, mărginit de un șir de perle; nas acvilin, formînd cu bărbia un semicerc, buzele redete prin două linii; o linie care pornește din dreptul urechii împreună cu un șir de perle sugerează barba; în dreptul profilului un element format din trei linii verticale și una transversală, care coboară pînă la jumătatea nasului, sub care un patruleter cu o latură ștearsă; sub bărbie un arc cu globulă la un capăt, în jurul capului și al cefeii cunună de frunze scobite și pline.

Reversul redă un cal galopînd spre stînga, mult schematizat, gura întredeschisă, în formă de cioc de pasăre terminată prin cîte o globulă; coama un rînd de perle; picioarele redete prin linii frînte unite cu globule; copitele în formă patruleteră; deasupra calului în locul călărețului, patruleter încadrat de un cerc de perle.

Moneda are greutatea de 7,1 g și diametrul de 27 mm.

Analogii: I. Winkler, *Tezaurile de la Chereluș*, în SCN, IV, 1968, p. 72, 87, pl. II, nr. 14

Tipul II (Medieșul Aurit)

Grupa II. Varianta A (nr. 2, 3, 4)

Aversul redă un profil uman exagerat de stilizat, spre dreapta; un șir de trei semicercuri continuate cu puncte sugerează barba, iar alt șir fruntea; două umflături, proeminente, redau maxilarul (?); gura nu se distinge, ochiul un punct într-un unghi în deschizătura căruia două puncte redau probabil buzele; nasul nu apare, deasupra frunții o linie arcuită sub care se distinge semnul în formă de S; cununa și părul redete prin ovale, mai alungite, formate din linii neuite la capete; din dreptul buclei inferioare a spiralei în formă de S pornesc două linii frînte avînd la capete globule.

Reversul redă un cal galopînd spre stînga, avînd corpul bombat, picioarele strînse sub pîntec, copitele din față și spate în formă de triunghi, copita din centru în formă de pătrat pe jumătate umplut; botul calului în formă de cioc de pasăre, deschis, cu globule la extremități; în locul călărețului două șiruri de globule, arcuite, avînd în centru o linie; în dreptul pieptului calului o ramură; în spatele calului pe cercul perlat două simboluri în formă de semicerc.

Monedele au greutatea de 8,6, 8,8, 8,4 g și diametrul între 23—24 mm.

Analogii: Eva Kolnikova, *Dako-getische münzen und einige probleme des keltischen münzwesens in der Slowakei*, în *SCN*, V, p. 42, pl. 1, nr. 5—6; C. Preda, *Monedele geto-dacilor*, București, 1973, p. 290, pl. LIX, nr. 5—11; *Cat. col. Dessewffy*, nr. 443—445

Varianta B (nr. 5, 6, 7, 8)

Aversul se deosebește prin câteva caracteristici: linia de lingă cercul perlat al aversului, cu globule la capete este mai scurtă ca aceea de la monedele din varianta A, frunzele sînt mai bombate, umflăturile care redau probabil fața sînt mai șterse. Reversul este identic cu cel al monedelor din varianta A. Piesele au greutatea de 8,2, 8,6, 8,15, 8,9 și diametrul între 26—28 mm.

Grupa III. Varianta A (nr. 9)

Aversul redă aceleași elemente, dar în unghi apare un singur punct redînd ochiul, linia de deasupra literei S este mai puțin curbată.

Reversul este bătut cu altă ștanță și se deosebește de celelalte piese din tipul II prin maniera de redare a copitelor, manieră care apropie această piesă mai mult de tipul *Medieșul Aurit* și de tipul *Beniakovce-Slovenskè Nove Mesto*.

Greutatea piesei este de 8 g, iar diametrul de 26 mm.

Analogii: C. Preda, op cit., pl. LIX, nr. 12.

Varianta B (nr. 10—24)

Aversul este același ca și la grupa III varianta A, iar reversul variantei B este identic cu reversul monedelor din variantele A și B din grupa II. Greutățile pieselor sînt următoarele: 8,15; 5; 8,2; 8,2; 8,6; 9,55; 7,65; 7,00; 8,5; 8,3; 7,90; 8,3; 8,3; 7,4; 6,5; iar diametrul între 25—27 mm.

Analogii: *Cat. col. Dessewffy*, nr. 1 234; K. Pink, op. cit., nr. 331

Acordăm o atenție deosebită observațiilor legate de tehnica realizării pieselor tezaurului, deoarece aceasta ridică un număr mare de probleme legate atît de forma, mărimea monedelor, cit și de calitatea materialului din care au fost bătute.

Procedeul tehnologic întrebunțat în cazul pieselor tezaurului de la Sînicolau Român este neîndoielnic cel al lovirii cu ciocanul, al baterii, o parte din monede avînd însă structura internă de turnare⁸. Această afirmație este probată de mai multe caracteristici: rondela lucioasă a mai multor monede, pastila groasă și forma regulată, rotundă, a unora dintre piese, un număr de șapte piese din componența

⁸ Cf. Marcel Sulișteanu, *Tehnica monetară la geto-daci*, în *SCN*, București, vol. V, 1971, p. 251—253.

tezaurului poartă fisuri, care s-au putut produce numai în urma lovirii, fiind datorate calității slabe a argintului pieselor.

Pastila monetară era obținută prin turnarea metalului în niște orificii cu forme și capacitate adecvată sistemului ponderal întrebuintat. În cele mai frecvente cazuri pastilele erau mai groase în secțiune. Apoi, pastilele obținute prin turnare erau supuse baterii, care se făcea la cald, în urma căreia cele două suprafețe ale pastilei se modificau, în circumferința ștanței, de multe ori mai mică decât cea a pastilei.⁹

Dacă avem de a face cu monede cu modul mai mare și pastila subțire atunci nu se mai poate vorbi de structură de turnare, căci pastila nu mai trece prin faza turnării, fiind doar detașată dintr-o tablă ciocănită.¹⁰ Faptul că pastila este detașată dintr-o tablă ciocănită este dovedită de forma neregulată a marginilor pieselor și urmele rămase după tăiere (pl. III, nr. 16). Acest fenomen este valabil piesei din grupa I din componența tezaurului de la Sînicolau precum și pieselor de tip II, grupa II-a (nr. 5, 6, 8) și grupa III (9—19). În schimb, piesele de tip II, grupa II-a (nr. 2, 3, 4) au pastila groasă, sînt aplatizate, au marginile mai regulate, avînd structură inițială de turnare.

Categorie aparte o formează monedele numite subaerate (*fourees*), prezente și în tezaurul de la Sînicolau Român, despre care cercetările mai recente au precizat că și-au făcut apariția în monetăria dacică numai în faza finală de dezvoltare a acesteia la tipul Vîrteju-București, în număr mai mare la tipul Inotești-Răcoasa,¹¹ ambele tipuri contemporane ca fază de dezvoltare cu cele din tezaurul studiat.

În componența tezaurului supus discuției există un număr de opt piese subaerate, anume numerele 7, 8 din grupa II și 11, 20, 21, 22, 23, 24 din grupa III, proporție destul de mare dacă o raportăm la numărul mic de piese a tezaurului. Eruditul savant român V. Pârvan atribuia în exclusivitate monedele *fourees* celților.¹²

Monedele subaerate au miezul din aramă acoperit cu o foiță de argint și se pare că au avut o circulație largă.¹³ Dacă foița aplicată peste simburile de aramă era mai subțire, prin circulație, ea se pierdea; nu se exclude posibilitatea existenței în cadrul descoperirilor cunoscute a unor piese tot subaerate, al căror miez de aramă a fost acoperit de un strat de argint mai gros, care chiar solicitat în circulație nu s-a tocit într-atît încît să dea la iveală conținutul intrinsec de metal comun al monedei.¹⁴

⁹ C. Preda, *Monedele geto-dacilor*, București, 1973, p. 375

¹⁰ *Ibidem*

¹¹ *Idem*, *Monedele getice de tip Vîrteju—București*, în *SCN*, vol. V, 1971, p. 62

¹² V. Pârvan, *Dacia. Civilizațiile străvechi din regiunile Carpato-Danubiene*, București, 1958, p. 110

¹³ C. Preda, *op. cit.*, p. 62

¹⁴ *Ibidem*

Utilizarea acestui procedeu tehnic ne indică pentru monetăria dacilor un nivel tehnic monetar avansat, care implica o bună cunoaștere a prelucrării metalelor, în care după unii specialiști aplicarea unei cămăși de argint pe un miez de metal comun este o lucrare mai pretențioasă chiar decît o simplă argintare.¹⁵

În ceea ce privește mărimea figurației monedelor facem următoarea precizare tot de natură tehnologică: cîmpul de decorare a unora dintre piese cu modul mai mare și pastilă mai subțire se restrînge către centru, rămînînd în jurul cercului perlat, în exteriorul acestuia, un spațiu nefigurat care variază între 2—4 mm. Acest spațiu nefigurat, apare ca urmare a tăierii rondelilor la greutatea corespondentă sistemului ponderal întrebuintat. Abia după finisarea rondelui și cîntărirea ei se trecea la faza aplicării ștanțelor.¹⁶

Ștanțarea s-a făcut cu mai multe ștanțe. Făcînd abstracție de moneda de tip Chereluș, aversul monedelor de tipul II, grupa II și III a fost executat cu mai multe ștanțe. O examinare mai atentă a aversului a dus la concluzia că acesta a fost bătut cu aproximativ 5 ștanțe. Considerăm însă că rezultatele oferite de examinare reversului sînt mai importante din punct de vedere istoric, deoarece reversul tipului II cu excepția unei singure monede (grupa III, varianta A, nr. 9) executat cu altă ștanță,¹⁷ este bătut cu o singură ștanță. Acest fapt oferă posibilitatea emiterii ipotezei că piesele tezaurului, mai puțin cea de tip Chereluș, au fost emise într-un singur atelier monetar.

Nu lipsită de interes este problema simbolurilor ce apar pe reversul monedelor din tipul II. Avem în vedere în primul rînd ramura, care apare izolat în dreptul pieptului calului. Pentru că nu este vorba de o ramură ținută în mîna de călăreț, ea fiind plasată în cîmpul monedei, izolat, astfel încît poate fi socotită ca simbol,¹⁸ comparată cu ramura de pe celelalte emisiuni din tezaurile de la Tulghieș, Dumbrăveni, Petelea, se deosebește de acestea prin amplasarea și maniera de redare, mult mai stilizată, distanța dintre ramuri fiind mai mare.

Al doilea simbol, sau poate siglă-monogramă, are forma unui semicerc și este amplasat pe cercul perlat al reversului. K. Pink indică în tabelul cu simboluri de pe monede două variante apropiate de simbolul reversului tezaurului de la Sînicolau: o variantă avînd forma de semicerc răsturnat, cu punct în centru, cealaltă de aceeași formă însă fără punct.¹⁹

¹⁵ *Ibidem*

¹⁶ M. Sulițeanu, *op. cit.*, p. 251

¹⁷ Copita a doua de sub burta calului are formă triunghiulară în comparație cu reprezentările de pe reversul celorlalte monede, la care forma este pătrată; piciorul din spate este ușor arcuit.

¹⁸ C. Preda, *Monedele geto-dacilor*, p. 386

Criteriile generale pentru stabilirea unei cronologii a monedelor geto-dacice sînt strîns legate de evoluția stilistică a monedelor, de raportarea lor la piesele clasice.

Degradarea stilistică constă în scăderea greutateii monedelor, a titlului argintului, imaginea devine grosolană, inscripția se transformă în semne neinteligibile, tipul devine fără sens, monetarul gravează pe ștanțe elemente noi tocmai ca să dea ceva înțeles tipului.²⁰ Monedele, care prezintă aceste trăsături stilistice sînt mai recente. În această categorie se integrează monedele tezaurului de la Sinicolau Român, încadrîndu-se în perioada tîrzie de dezvoltare a monetăriei dacice, în care se produc cîteva schimbări stilistice, specifice Transilvaniei, mai ales tipurilor nordice ale acesteia. În primul rînd schematizarea ajunge la un nivel extrem de însușire din partea artiștilor monetari, schematizare care cu multă greutate mai poate fi ticluită. Reprezentările sînt combinate prin linii simple, curbe, ovale, globule, care în unele cazuri acoperă complet suprafața monedei,²¹ sau numai cîmpul ștanței, fapt care depinde de mărimea pastilei pregătită pentru ștanțare. Așa numita „tehnică dacică punctată” — compatibilă cu stilul monedelor din prezentul tezaur — aparține acestei faze tîrzii fiind caracteristică mai ales pieselor de formă convex-concavă. Avîndu-se în vedere trăsăturile mai sus enumerate s-au căutat analogii cu tipurile vestice și în același timp s-a inversat raportul imitație — originalitate și s-a acordat mai mult credit celui din urmă element, afirmîndu-se ideea că ceea ce este caracteristic dacic la aceste monede devine specific în Dacia mai tîrziu și în acest fel ele devin modele și nu imitații.²²

Arta acestor monede are un caracter figurativ, simbolic, în care e foarte greu să urmărești o linie inteligibilă, mai ales atunci cînd este vorba de reprezentări de profile umane, în speță cele de pe aversul tipul II, profile lipsite total de anatomism, ale căror elemente sînt descompuse de către monetarul-artist și nu pun în evidență formele așteptate ale portretului, vrînd doar să sugereze o figură umană, un profil. Este aici vorba de o cu totul altă manieră artistică monetară. Lipsa de anatomism în special al aversului tipului II, căci formele calului sînt mai bine conturate dînd reversului o notă artistică mai aproape de realitate, nu poate fi pusă pe seama unei tehnici mai mult sau mai puțin avansate. Credem, că explicația trebuie căutată mai degrabă în însăși specificul artei decorative geto-dacice cu caracter simbolic precumpănitor.

¹⁹ K. Pink, *op. cit.*, p. 38 (în tabel numerele 64, 75).

²⁰ Ö. Gohl, *Magyarország barbárpénzeinek áttekintése*, în *Az Érem*, III, 1925, p. 2

²¹ C. Preda, *Moneda antică în România*, București, 1969, p. 26

²² Ö. Gohl, *Koisztobokus éremlelet Aranyos-Medgyesen*, (Descoperirea de monede costoboce de la Medieșul Aurit), în *NK*, Budapesta, 1903, p. 59.

Se pare că prezența în cuprinsul tezaurului de la Sînicolau Român a unei piese de tip Chereluș-Feniș rezolvă și problemele de cronologie. Astfel, tezaurul poate fi plasat în aceeași perioadă în care au fost emise monedele tezaurelor de la Chereluș, Almaș, Feniș, adică în a doua jumătate a secolului II î.e.n. Această supoziție este întărită, dacă avem în vedere barbarizarea pieselor, care se pare că este paralelă cu ușoara lor aplatizare,²³ calitatea inferioară a argintului, numărul destul de mare al pieselor subaerate (care ar putea coincide cu o puternică criză de argint). De asemenea, modulul mai mare poate servi unor aprecieri cronologice, emiterea pieselor din tezaur putînd reprezenta din acest punct de vedere o etapă ulterioară emisiunilor cu modul mic ca cele de tipul *Medieșul Aurit*.²⁴ Avînd la dispoziție datele cronologice asupra monedelor tezaurelor de la Feniș, Almaș, particularitățile stilistice, metrologice și tehnologice ale acestora, cît și relațiile tipologice cu *Medieșul Aurit*, considerăm că tezaurul de monede geto-dacice de la Sînicolau Român trebuie plasat în ultimele două decenii ale secolului II î.e.n. sau poate chiar spre sfîrșitul acestui secol pînă aproape de anul 100 î.e.n. Este de fapt vorba de permanența unei vieți monetare în cadrul tipului *Medieșul Aurit*, argumentată prin continuitatea unor elemente stilistice, în evoluția căruia se detașează trei faze de dezvoltare, prima reprezentată de monede care redau un avers mai puțin stilizat, a doua de majoritatea pieselor din tezaurul de la *Medieșul Aurit*, iar a treia fază reprezentată de tipul II al monedelor din tezaurul de la Sînicolau Român.

Numismatul C. Preda distinge și delimitează pe baza descoperirilor monetare, avînd în vedere o anumită zonă de extindere a unui tip de monedă, între mijlocul secolului II î.e.n. și primele 2—3 decenii ale secolului I î.e.n. patru mari uniuni de triburi geto-dacice.²⁵ A patra uniune de triburi este localizată pe valea Mureșului și Tîrnavelor, pe baza monedelor scifate de tipul Aiud-Cugir, Rădulești-Hunedoara, Petelea și Chereluș.²⁶ Ne interesează ultimul tip pentru stabilirea provenienței monedei de tip Chereluș din tezaurul de la Sînicolau. Pentru acest tip s-a putut restrînge pe baza descoperirilor de tezaure și de piese izolate, un cadru monetar, o zonă de circulație, extinsă de la Munții Apuseni pînă la Mureș, Tisa și Crișul Negru.²⁷ Din vreun atelier din această zonă provine moneda de tip Chereluș, poate din zona Aradului.²⁸

²³ E. Chirilă, N. Chidioșan, *Tezaurul de monede dacice de la Almaș*, în *Acta MN*, vol. II, 1965, p. 116.

²⁴ C. Preda, *Monedele geto-dacilor*, p. 290

²⁵ *Idem*, *Numismatica geto-dacică după un sfert de veac de cercetare*, în *BSNR*, București, 1974, p. 18

²⁶ *Ibidem*

²⁷ I. Winkler, *Tezaurile de monede dacice de la Chereluș*, în *SCN*, vol. IV, 1968, p. 99

²⁸ E. Chirilă, N. Chidioșan, *op. cit.*, p. 117

Din punctul nostru de vedere înclinăm să adăugăm la cele patru uniuni de triburi un al cincelea centru geto-dacic extins în zona nordică a Transilvaniei, poate pe valea Someșului, pe baza tipului reprezentativ de aici, acela de la Medieșul Aurit cît și a tezaurului de la Sînicolau Român, care descinde ca tipologie din cel de la Medieș și vine să lărgească sfera tipologică a grupului de monede descoperite în vestul și nord-vestul Transilvaniei, cît și continuitatea ca stil în timp, în cadrul acestui grup.

Rezultatele obținute din examinarea reversului tipului II, despre care s-a afirmat că cu excepția unei singure monede este bătut cu o singură ștanță, sînt deosebit de importante. Maniera de redare a copitelor calului, aproape identică cu cea a pieselor din a doua fază de tipul Medieșul Aurit, este un argument pentru dovedirea unei eventuale emiteri a acestor monede în același atelier în care au fost emise cele de la Medieșul Aurit, atelier care, astfel, a activat pe o perioadă de timp mai îndelungată în jur de trei sau patru decenii dacă luăm în considerare timpul emiterii pieselor tezaurului de la Sînicolau deceniul al II-lea al secolului II î.e.n. Examinarea evolutivă a unui tezaur în cadrul dezvoltării atelierului monetar este de dată recentă²⁹ și poate să ducă la rezultate pozitive asupra istoriei politice a Daciei dintr-o anume epocă. Bunăoară, se consideră pe bună dreptate greșită ideea că fiecare tip de monedă ar corespunde unui atelier monetar. Aceasta este în măsură să dea o viziune eronată asupra realităților politice din Dacia prezentînd-o ca fiind divizată, fărîmițată în nenumărate triburi.³⁰ Existența unui număr mic de ateliere monetare, în jur de 3 sau 4 în vestul și nord-vestul Transilvaniei, dă posibilitatea afirmării ipotezei că în secolele III—II î.e.n. marile unități tribale existau.³¹ O astfel de idee depășește sensul tradițional, descriptivist al concluziilor numismaticii și oferă posibilitatea unei studieri a fenomenului istoric în funcție de datele oferite de numismatică, într-o largă viziune de ansamblu, care, implicit, oferă o perspectivă istorică.

Piese din componența tezaurului de la Sînicolau Român de tipul II aparțin zonei nord și nord-vestice a Transilvaniei.³² Ele au ajuns în Țara Crișurilor prin schimb comercial, prin circulație³³ și fac obiectul unor importante concluzii asupra relațiilor comerciale intertribale, între triburile geto-dacilor din nordul Transilvaniei și cele dintre Crișuri. Moneda de tip Chereluș a fost întrebuițată probabil în mod curent de geto-dacii dintre Crișuri. Cea îngropată la Sînicolau nu iese cu mult din zona de circulație a tipului de monede Chereluș, zonă în-

²⁹ E. Chirilă, N. Chidioșan, N. Kiss și colab., *Der Münzhort von Șilindia*, Oradea, 1972, p. 67

³⁰ *Ibidem*

³¹ *Ibidem*

³² C. Preda, *Monedele geto-dacilor*, p. 290

³³ Uzarea pieselor dovedește o solicitare intensă în circulație.

tinsă între Mureş, Munţii Apuseni, cursul inferior al Crişului Alb şi Crişul Negru. Această monedă oferă o informaţie precisă asupra extinderii către nord de Crişul Negru a limitelor circulaţiei monedelor de tip Chereluş, limite cunoscute pînă acuma.

Stabilirea originii etnice a tezaurului nu ridică probleme deosebite. Ne vine în ajutor cronologia monedelor. Avînd-o la dispoziţie se poate face afirmaţia, cunoscută deja, că în a doua jumătate a secolului II î.e.n. dacii au constituit puterea politică pe teritoriul cuprins între Tisa, Dunăre şi Prut.³⁴ Acesta este primul argument care pledează în favoarea originii geto-dacice a tezaurului, origine, de altfel, recunoscută şi de cercetările mai vechi, în speţă cele ale lui Ö. Gohl şi K. Pink.

I. Winkler a încercat şi o identificare a tribului dacic căruia i-ar fi putut aparţine tipul monetar Chereluş, identificare însă relativă, căci după cum arăta C. Daicoviciu delimitarea geografică a regiunilor ocupate de fiecare trib dacic poate fi stabilită pe baza izvoarelor autorilor antici numai cu aproximaţie.³⁵ Pe baza ariei de răspîndire a monedelor de tip Chereluş s-ar putea stabili că pe teritoriul dintre Tisa, Mureş, Munţii Apuseni şi Crişul Negru locuia tribul geto-dac. Predavenses, trib care este plasat de către Tomaschek şi V. Pârvan înspre Tisa de mijloc.³⁶ Tezaurul de la Sînicolau Român ne oferă o indicaţie deosebit de valoroasă în legătură cu întinderea teritoriului tribului, care folosea şi emitea monedele descoperite la Almaş, Feniş şi Chereluş, anume faptul că locul de descoperire cade în interiorul acestui trib, probabil la marginea lui. Pentru locurile de descoperire mai sus pomenite se acceptă că ele se află adînc implantate înăuntrul teritoriului tribului emitent.³⁷ Faptul că locul descoperirii poate fi fixat la marginea teritoriului acestui trib ne-o dovedeşte existenţa celor două tipuri de monedă, tipul Chereluş, tipul de bază utilizat (deşi reprezentat de o singură piesă) şi tipul Medieşul Aurit, care nu este de loc caracteristic acestor meleaguri, ci zonei nordice, fiind emisiunea tribului, sau a unuia dintre triburile vecine, reprezentat de celelalte 23 de piese ajunse în această zonă aşa cum s-a mai arătat prin schimb. Circulaţia acestui din urmă tip în altă zonă decît în cea în care a fost emis dovedeşte şi o intensificare, în cadrul comerţului intertribal, a schimbului bazat şi pe monedă.

Pentru monedele din tezaurul de la Sînicolau de tipul Medieşul Aurit, Ö. Gohl a acceptat că aparţin costobocilor,³⁸ populaţie care a trăit şi în nord-estul Daciei, menţionată în lucrările autorilor antici, se pare celţi dacizaţi în sec. II—I î.e.n.³⁹

³⁴ I. Winkler, *op. cit.*, p. 99

³⁵ *Ibidem*

³⁶ *Ibidem*

³⁷ E. Chirilă, şi colab., *op. cit.*, p. 23

³⁸ Ö. Gohl, *Groß Dessewffy Miklós barbárpénzei* (Monedele barbare ale lui Dessewffy Miklos), Budapesta, vol. IV, p. 79

Fără a nega anumite influențe celtice, influențe care s-au transmis și ele și prezintă continuitate în monetăria geto-dacică, nefiind specifice doar unui singur tip de monedă, de exemplu persistența semnelului în forma literei S pe aversul monedelor, stilul general al monedelor tezaurului de la Sînicolau Român este incontestabil geto-dacic. Există trei importante caracteristici, care înlătură orice îndoială în acest sens: a) redarea capului calului în formă de cioc de pasăre este un element care oferă o punte de legătură și cu alte tipuri monetare geto-dacice (Aiud-Cugir, Hunedoara, Chereluș, Aninoasa-Dobrești); b) din punct de vedere ponderal se constată o scădere a greutateii acestor monede, creșterea modulului, iar artistic o stilizare accentuată; c) din punct de vedere politic la jumătatea secolului II î.e.n. celții nu mai constituiau pătura dominantă,⁴⁰ cu atât mai puțin în ultimele două decenii ale acestui secol.

Numărul mare de piese subaerate și calitatea inferioară a argintului celorlalte piese poate să coincidă cu o criză de metal nobil, dar și cu o necesitate crescândă de monedă ceea ce este un indiciu pentru dezvoltarea accentuată a raporturilor monetare în societatea geto-dacică și prin aceasta a înfloririi vieții economice. Acestor idei de bază trebuie să le-o adăugăm pe aceea că tipul II al tezaurului investigat, prin caracteristicile stilistice și tehnice, ne-a dat puțința de a stabili o continuitate tipologică în cadrul tipului *Medieșul Aurit*, posibilă în trei etape, continuitate, care, implicit, oferă posibilitatea afirmării unei concluzii de natură politică pentru a doua jumătate a secolului II î.e.n. asupra cadrului în care s-au emis aceste monede, a unei stabilități politice în această zonă, stabilitate dovedită de emiterea pieselor într-un singur atelier monetar a cărui funcționare s-a întins pe o perioadă de timp mai îndelungată.

Considerăm că acestea sînt problemele de bază legate de tezaurul descoperit la Sînicolau Român. Rămînem însă cu convingerea că soluțiile oferite în prezentul studiu nu sînt nici definitive și nici absolute. Ne vom mulțumi dacă ele vor avea darul de a deschide un nou teren de discuție în istoria monetăriei geto-dacice din vestul și nord-vestul Transilvaniei.

AL. SĂȘIANU

³⁸ *Dicționar de istorie veche a României*, București, 1976, p. 189—190

⁴⁰ C. Preda, *op. cit.*, p. 294

DER DAKISCHE MÜNZHORT VON SÎNICOLAU ROMÂN (JUD. BIHOR)

Der dakische Münzhort von Sînicolau Român wurde im Jahre 1972 entdeckt. In 1973 wurden davon 22 Stücke dem Museum „Țării Crișurilor“ aus Oradea übergeben, andere 2 Stücke befinden sich in Privatbesitz. Die Münzen wurden bei einer Ausgrabung auf der Wiese des Dorfes Sînicolau Român gefunden, das Ort ist „La Ier“ genant (Plansche Nr. I) da war eine Siedlung aus der Periode „La Tène“ des dakischen Volkes.

Aus numismatischen Standpunkt finden wir 2 Typen:

a) Typ Chereleş — Feniş (Plansche II, Nr. 1) eingeordnet laut Pink in der Gruppe mit Bartkranzavers, Typ mit grossen Schrötling.

b) Typ Medieşul Aurit (Plansche II—IV, Nr. 2—24) welche laut Pink in der Gruppe ohne Kinn mit Schnabelpferd einzuordnen ist.

Die Münzen des Hortes sind in 3 Gruppen zu ordnen:

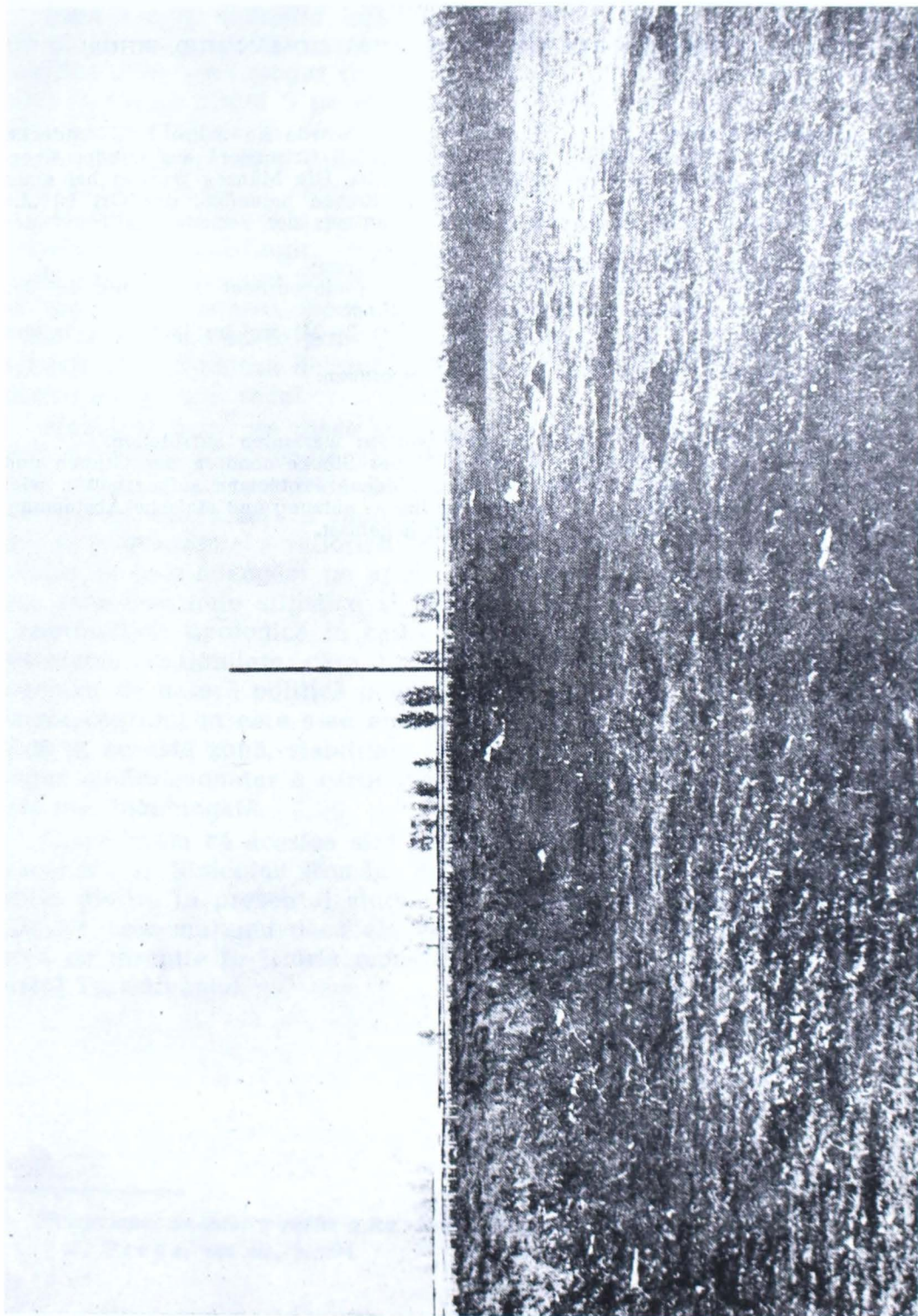
I Gruppe: Typ I

II, III Gruppe: Typ II

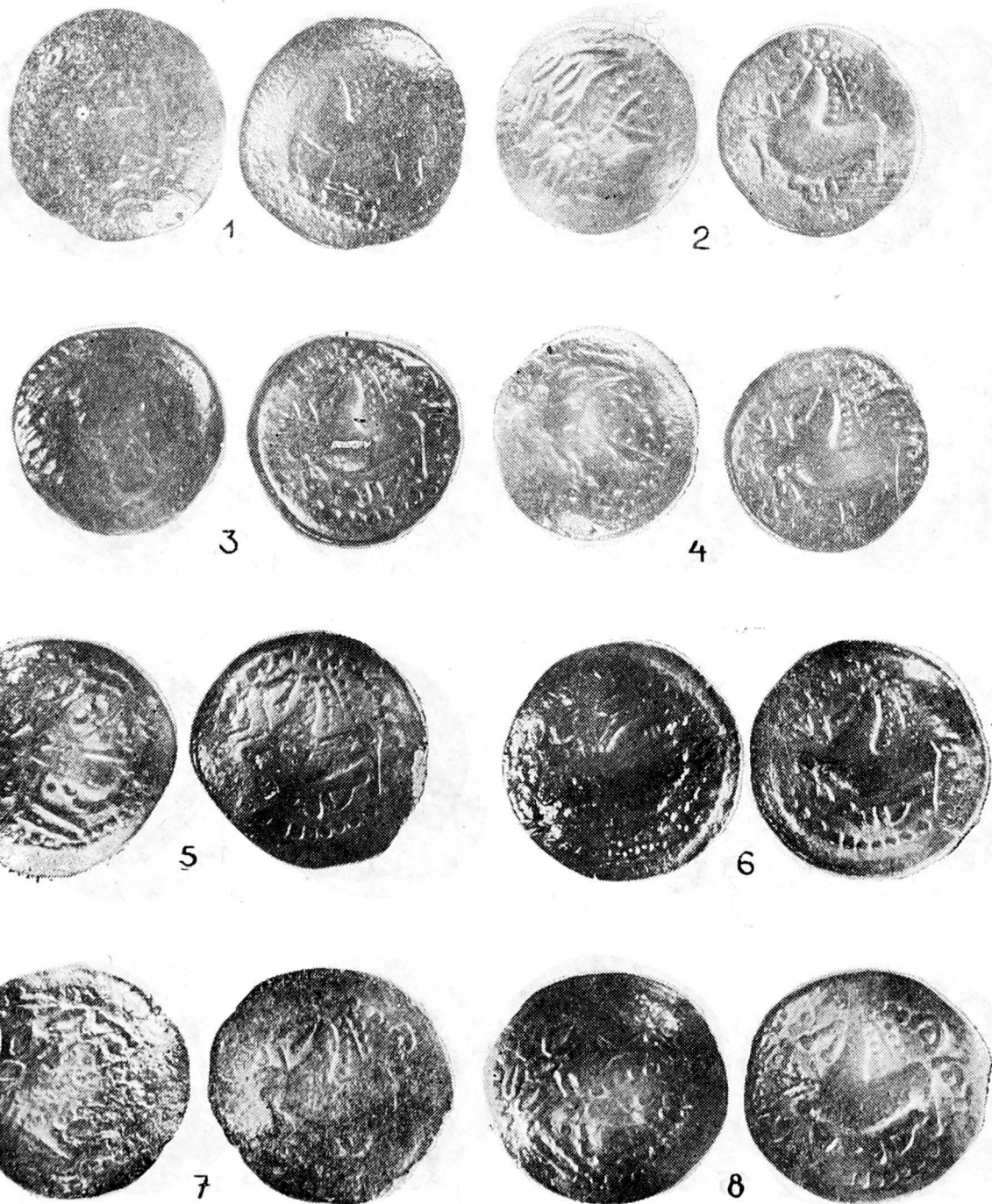
Die letzten zwei Gruppen sind in zwei weitere Varianten aufzuteilen.

Die Beschreibung des Hortes wurde nicht per Stücke sondern per Gruppen und Varianten gemacht. Zur selben Zeit sind verschiedene Probleme aufgearbeitet, wie: technische, artistische, Charakteren, Zeitalter, aufbe — nützung und ethnische Abstammung.

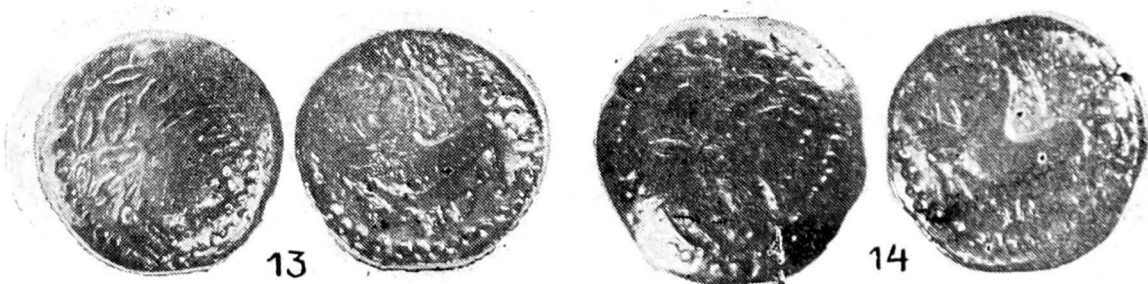
Ausserdem werden historische Konklusionen gefasst.



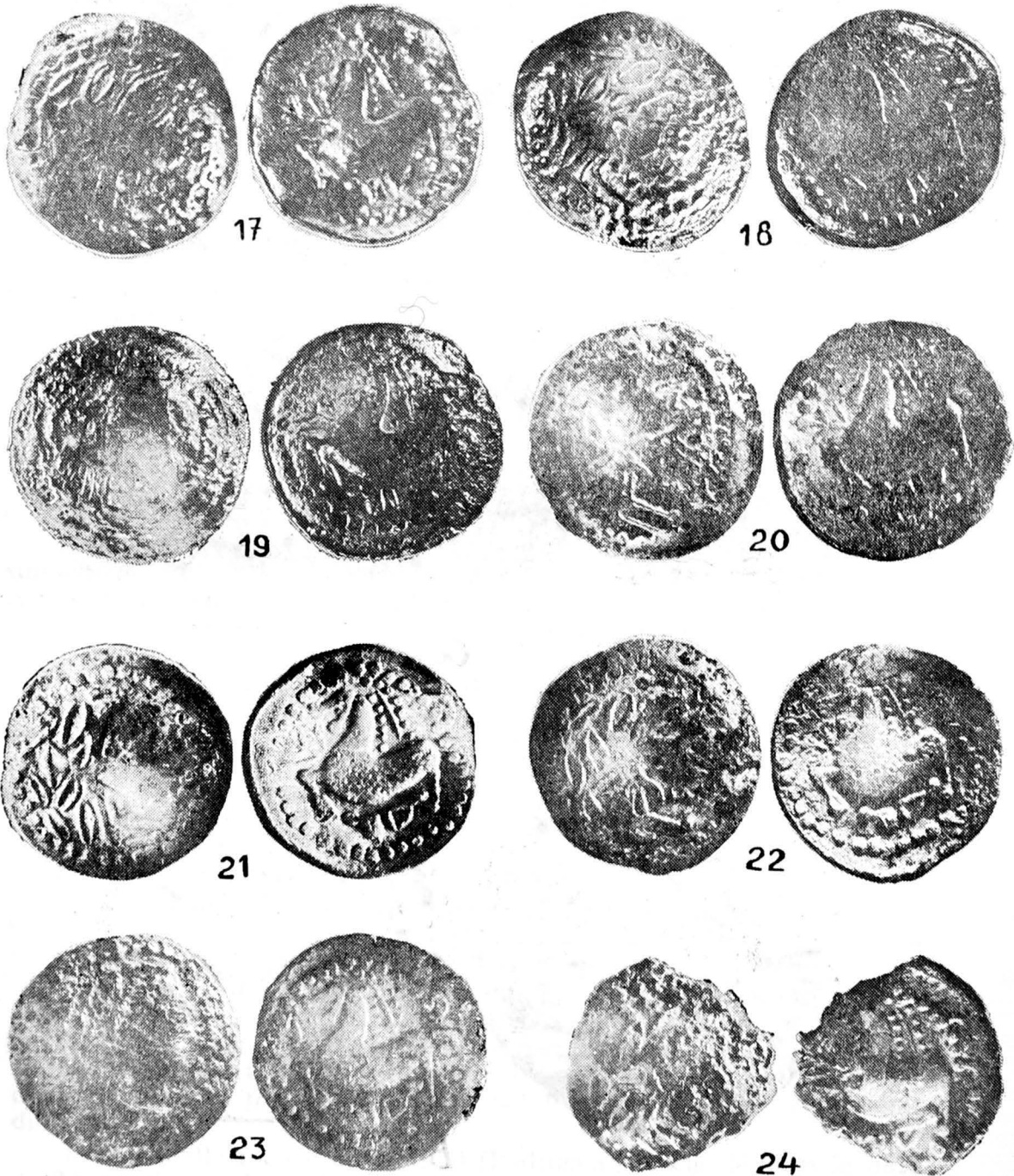
PLANȘA I. — Sînicolau Român. Locul descoperirii tezaurului — pe valea pîriului Ier (la Pod — Grădina C.A.P.).



PLANȘA II. — Monede dacice din tezaurul de la Sînicolau Român, de tip Chere-
luș (nr. 1) și Medieșul Aurit (nr. 2—8).



PLAȘA III. — Monede dacice din tezaurul de la Sinicolau Român, de tip Me-
dieșul Aurit (nr. 9—16).



PLANȘA IV. — Monede dacice din tezaurul de la Sinicolau Român, de tip Medieșul Aurit (nr. 17—24).



a



b

PLANȘA V. — Monede dacice descoperite la Medieșul Aurit (a/443, 444), Slovenske Nové Mesto (nr. 445) și în Transilvania (b).