

## AȘEZAREA DACICĂ DE LA ZERINDUL MIC, COM. ZERIND (JUD. ARAD)

S. DUMITRAȘCU, N. CHIDIOȘAN

### A. Sondajul arheologic de la Zerindul Mic

În toamna anului 1967 au fost aduse la muzeul din Oradea, fragmente ceramice hallstattiene și dacice, și un vîrf de săgeată din lut, provenite din satul Zerindul Mic, com. Zerind, jud. Arad.<sup>1</sup>

Satul se află pe malul stîng al Crișului Negru, în Cîmpia Crișurilor, la cca 20 km, nord-est de Chișineu Criș.

Cercetările de teren efectuate la vest de sat, pe terenurile C.A.P.-ului au descoperit 3 puncte arheologice relativ apropiate și denumite: „La Sere”, „Dîmbul cetății” și al treilea pe malul Crișului Negru. În toate cele 3 puncte a fost efectuat cite un sondaj arheologic.<sup>2</sup>

La punctul „La Sere” (Pămîntul popii) se întinde o mare așezare hallstattiană, parțial distrusă de serele construite aici. Sondajul de aici a sesizat 3 straturi de cultură, un cuptor de ars vase și groapa lui. Materialul ceramic aparține unui orizont Gava și post Gava (HaA<sub>1</sub>—HaB).<sup>3</sup> Alături de gropi menajere s-a dezvelit parțial o locuință de suprafață cu o vatră de foc de formă circulară.

Cercetările de teren efectuate în acest punct au descoperit la suprafață un material ceramic dacic. Nivelul de locuire a fost probabil distrus, odată cu lucrările agricole.

În zona imediat apropiată malului stîng al Crișului Negru, la cca 200 m de cantonul Nr. 19,<sup>4</sup> la 60 m de digul de piatră care flanchează malurile, s-a trasat o casetă de control. În această zonă, au putut fi surprinse tot 3 straturi culturale avînd fiecare grosimea de 40 cm. Ele au fost acoperite de un strat gros de nisip, provenit din revărsarea

<sup>1</sup> Satul Zerindul Mic a aparținut Regiunii Crișana.

<sup>2</sup> Cercetările au fost conduse de N. Chidioșan. A participat D. Sava Ignat.

<sup>3</sup> Nu insistăm asupra materialului hallstattian deoarece nu constituie tema lucrării prezente.

<sup>4</sup> Este vorba de punctul de pază și supraveghere a digului.

apei. De remarcat în profil, o locuință de suprafață cu podele de lemn de esență tare.

Materialul ceramic recoltat aparține în exclusivitate epocii hallstattiene.

Al 3-lea punct investigat nu departe de malul Crișului, se numește „Dîmbul cetății”. El se află la 300 m de cantonul Nr. 19, și la 50 m de versantul stîng al digului Crișului, în apropiere de drumul de țară ce pleacă din sat spre sere.

Punctul este de fapt o movilă mai ridicată ce se aplatizează spre vest.

S-a trasat o secțiune orientată nord-vest, sud-est, lungă de 12 m și lată de 2 m. Grosimea maximă a nivelurilor culturale este de 2 m. Au fost surprinse 7 straturi de locuire, corespunzînd mai multor niveluri culturale (fig. 1).

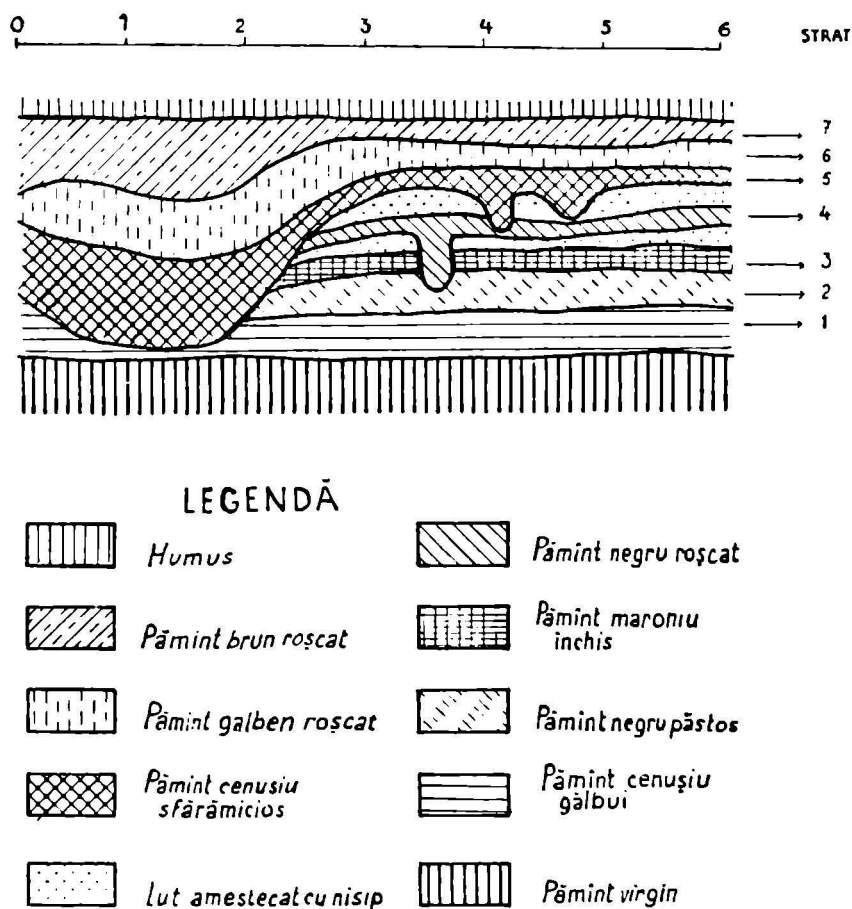


Fig. 1. Profilul peretelui nord-estic al Secțiunii I-a (Locul „Dîmbul Cetății”)

După lutul galben, urmează un strat (Nr. 1) de culoare cenușie-gălbui, gros de 40 cm, cu material ceramic sporadic. Acesta este acoperit de un strat (Nr. 2) negru-păstos, gros de 40 cm, cu un bogat material ceramic. Acestui strat îi aparține și o locuință de suprafață, tăiată parțial de un bordei târziu. Stratul următor (Nr. 3) de culoare maronie închisă este foarte subțire și pigmentat cu chirpici și puține fragmente ceramice. Aceste 3 straturi reprezintă primul nivel de locuire hallstattian. Succesiunea stratigrafică este întreruptă de o panglică de lut amestecată cu nisip rezultat din inundații, și care a distrus așezarea stratului 3.

Urmează un strat (Nr. 4), de culoare neagră roșcată, subțire de 10—15 cm. Acestui strat îi aparțin mai multe gropi de mici dimensiuni și groapa unui stilp masiv, cu diametru de 30 cm. Puținele fragmente ceramice, și grosimea mică a stratului, ne face să credem că relocuirea hallstattiană a fost de scurtă durată. Distrugerea a survenit din nou datorită unei inundații de o intensitate mai mare, cel puțin judecând după grosimea stratului nou de lut și nisip (30 cm).

Așezarea de la „Dîmbul cetății” după ultima inundație este părăsită de locuitorii hallstattului timpuriu. Relocuirea survine, târziu, așa cum rezultă din materialul ceramic din stratul Nr. 5. Acesta este de culoare cenușie, sfărâmicioasă, și are o grosime de 25—30 cm. Acestui strat îi corespunde un bordei surprins pe o lungime de 2,25 m, avînd adîncimea de 2 m. Locuința a fost abandonată relativ repede, în orice caz, ea a fost umplută parțial cu pămînt de aceeași culoare cu stratul 5. Acestui nivel de locuire îi aparțin fragmentele ceramice dacice de factură arhaică. Nivelul următor cuprinde straturile 6 și 7, cel inferior, gălbui roșcat păstos, cu o grosime care ajunge la 40—50 cm, este succedat de un strat (Nr. 7) brun roșcat fiind foarte puternic pigmentat de bucăți de chirpici. În ambele straturi, abundă ceramica dacică, atît cea lucrată cu mîna cît și cea la roată.

Din analiza profilului secțiunii 1, rezultă că avem la „Dîmbul cetății” 4 niveluri de locuire (eventual 5). Nivelului I îi corespund straturile 1—3, nivelului II stratul 4, nivelului III stratul 5 și nivelului IV și eventual V straturile 6 și 7 (fig. 1).

Din cercetările de teren și din datele deținute prin sondajile efectuate rezultă următoarele:

Așezarea hallstattiană timpurie s-a întins atît la Sere, cît și în zona celorlalte două puncte cercetate, adică pe o întindere mare pe malul stîng al Crișului Negru.

Așezarea dacică ocupă un teritoriu de cel puțin 300—400 m, imediat pe malul Crișului, și pe o lungime de mai bine de 1 km.

Stratigrafic, aceasta nu a putut fi surprinsă decît în zona de după dig. Lucrările de ridicare a acestuia au transportat pămîntul, pe o lă-

țime de 120 m, ceea ce a distrus resturile așezării, în zona între mal și dig.

Cele 3 straturi, sesizate, precum și materialul arheologic, descris mai jos, sînt argumente pentru a vedea în așezarea de la Zerindul Mic succesiunea continuă a unei comunități dacice numeroase.

NICOLAE CHIDIOȘAN

## B. Materialul arheologic descoperit

Prezentăm, mai jos, materialele descoperite în așezarea dacică de la *Zerindul Mic*, punctul „Dîmbul Cetății” păstrate în Muzeul Țării Crișurilor.

### I. Ustensile

1. Fragment din partea de jos (meta) a unei *rișnițe de mînă* (*mola manuaris*<sup>5</sup>), lucrată din bazalt (Inv. nr. 4473). Partea păstrată indică diametrul rișniței de 30 cm și înălțimea părții inferioare, *fixe*, de 10 cm.

2. *Prisnel de lut* (Inv. nr. 4471).

### II. Podoabe

1. *Mărgea*, lucrată din pastă roșie-cărămizie, cu *ochi de păun* (de culoare neagră cu dungi galbene), păstrată fragmentar. Are diametrul de 2 cm (Inv. nr. 4456). Analogia cea mai apropiată, în spațiu, a fost descoperită în așezarea dacică de la *Berindia*<sup>6</sup> (jud. Arad).

2. *Vîrf de săgeată-pendantiv* din lut. A fost descoperit la suprafața terenului și n-ar fi exclus să aparțină nivelului hallstattian<sup>7</sup> al stațiunii. Modelul în lut imită un vîrf de săgeată în patru muchii, de tipul cu peduncul pentru fixarea tijei (Inv. nr. 797). Lungimea pendantivului — vîrf de săgeată este de 7 cm.

### III. Ceramica

A. *Olărie dacică din faza veche, de factură hallstattiană* (sec. IV—III î.e.n.).

1. Fragment de *strachină adîncă* de culoare *cenușie-negricioasă*, de tip *Poiana*,<sup>8</sup> lucrată din pastă aleasă, arsă îngrijit, dar păstrînd ele-

<sup>5</sup> D. Tudor, *Arheologia romană*, Buc., 1976, p. 190, fig. 711

<sup>6</sup> Cf. *Săpăturile arheologice de la Berindia*, în *Crisia*, III, Oradea, 1973, p. 69, fig. 19

<sup>7</sup> Îl pomenim în acest context cu titlu informativ, vîrful de săgeată-pendantiv fiind găsit de săteni în condiții stratigrafice incerte înainte de efectuarea perieghelozelor și sondațiilor arheologice.

<sup>8</sup> I. H. Crișan, *Ceramica daco-getică, cu specială privire la Transilvania*, Buc., 1969, p. 79, fig. 28/8

mente remanente hallstattiene, miezul pereților e negru și marginile gălbui (Inv. nr. 4471).

2. Buză de *strachină lată* de culoare *neagră*, fațetată, adusă spre interior. Pasta din care a fost modelată este arsă uniform și păstrează urme de lustruire. Strachina păstrează în formă, tehnologie de preparare și ardere, ornamentație, elemente vechi hallstattiene de factură generală Basarabi. Are unele analogii cu strachina de la Cernavodă, după tipologia stabilită de I. H. Crișan<sup>9</sup> (Inv. nr. 4476).

3. Cioburi de *oale*, de formă quasi-bitronconică, de culoare *negre-cenușii*, ornamentate cu *butoni-prinzătoare* de factură hallstattiană. Sînt modelate din pastă aleasă, arsă neuniform (cu miezul negru), indicînd vechea tehnologie a arderii ceramicii (Inv. nr. 4471, 4476, 4467). Sînt foarte greu de datat deoarece tipul se menține timp îndelungat (sec. V—III/II î.e.n.), cu atît mai mult cu cît încadrarea lor cronologică se face după forma vaselor. În cazul nostru nu s-au păstrat decît cioburi.

4. Cioburi de *oale*, de formă quasi-bitronconică, ornamentate cu butoni de factură hallstattiană. Oalele sînt modelate din pastă neîngrijit frămîntată, cu aspect poros, de culoare *cărămizie-gălbuie* (Inv. nr. 4440, 4474, 4483). Factura generală este a oalelor amintite la punctul 3, cu o ușoară corecție — aspectul poros și culoarea cărămizie-gălbuie ar putea indica un ușor decalaj cronologic între ele. Categoria din urmă pare a fi mai tîrzie. E drept că un fragment de buză, *teșită spre exterior*, lucrată tot din pastă cărămizie-poroasă ar indica prudență în datarea tîrzie a acestui tip de vas. Faptele se vor putea lămurii cînd se vor descoperi exemplare întregi, în complexe arheologice închise, care să ofere posibilități mai strînse de aprecieri cronologice.

5. Buză de *vas în formă de sac*, lucrat din pastă pregătită neîngrijit, cu peretele interior de culoare *neagră-murdară*, trădînd o ardere incompletă și neuniformă. Profilatura buzei este subliniată, pe peretele drept al vasului, de un șanț. Vasul este ornamentat cu *striuri* (Inv. nr. 4437). Pare a fi o influență *La Tène* (celtică?) însă factura tehnologică a vasului indică o producție locală dintr-un nivel cronologic de la sfîrșitul sec. III î.e.n. (?)

6. *Vas tronconic*, ornamentat cu patru butoni, trei simpli și unul alveolat. Între butoni este ornamentat cu alveole (Inv. nr. 4445). I — 8 cm; dg. — 7,3 cm; df. — 5,2 cm. Se datează în sec. IV î.e.n. (Fig. 2).

#### B. Ceramică dacică din faza mijlocie (sec. III—II î.e.n.).

1. Fragmente de buze provenind de la *oale mari* (de formă ușor bitronconică), lucrate din pastă de culoare *cenușie-negricioasă*, cu aspect *săpunos*, unele păstrînd ușoare urme de lustruire. Sînt arse neuniform, cu miezul peretelui negru, flancat pe margini de dungi de pastă

<sup>9</sup> *Idem, ibidem*, p. 79, fig. 28/1

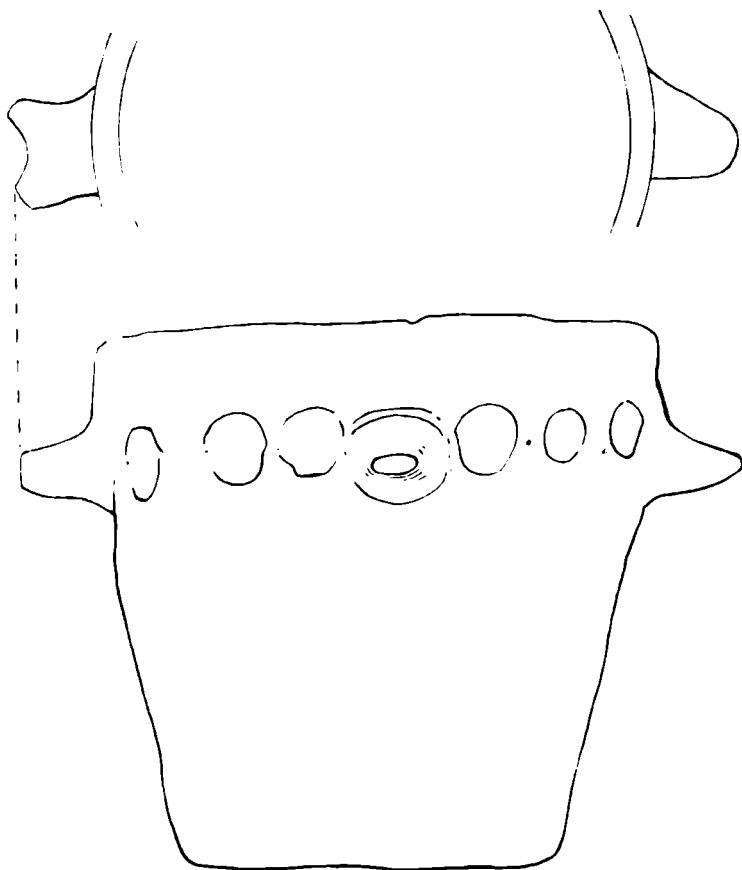


Fig. 2. Vas tronconic ornamentat cu patru proeminențe.

de culoare cărămizie, sub pojghița de slip de culoare neagră, care le dă și aspectul săpunos, ce imită factura tehnologică a vaselor negre de tip La Tène, lustruite și cu grafit în pastă. (Inv. nr. 4479, 4474, 4439, 4440, 4437).

2. *Buze de fructiere, de culoare neagră* (Inv. nr. 4481, 4471, 4477, 4437, 4474, 4440, 4483, 4447) și *negricioasă-gălbuie*, (Inv. nr. 4437, 4447). Sînt lucrate din pastă aleasă, în unele cazuri arsă neuniform, păstrînd sub fățuiala neagră miezul cărămiziu sau negru al pereților. Predomină tipurile de fructiere cu buza lată. Fructierele cu buza îngustă sînt mai puține și provin de la vase mai mici. Acest element tipologic trebuie, pare-se, înțeles mai degrabă ca o caracteristică impusă de armonia funcțională firească a formelor, decît ca un criteriu de natură cronologică. Ambele forme (cu buza lată sau îngustă) sînt lucrate numai cu mîna, din pastă de culoare negricioasă, bine aleasă, cu slip săpunos și arse identic.

Fructierele aveau piciorul gol și sînt de tipul Sighișoara-Pecica.<sup>10</sup> Analogiile cele mai apropiate în spațiu au fost descoperite la Pecica pe Mureș și la Berindia<sup>11</sup> în Depresiunea Zărandului.

O mențiune aparte se cuvine unui ciob de buză de fructieră, lucrat, la fel, cu mîna, din pastă fină de culoare neagră ca și fructierele pomenite mai sus. În partea superioară este lustruit pe o suprafață mai întinsă, iar în partea cruțată a fost „desenată”, tot prin lustruire o *floare*. Este dovada folosirii motivelor vegetale în ornamentarea ceramicii dacice în faza sa preclasică.

3. Toartă (Inv. nr. 4471) de la un *văscior* de culoare neagră, lucrat cu mîna în aceeași manieră ca și fructierele și oalele amintite mai sus.

4. Ciob de la o *cană cu toartă*, lucrat cu mîna din pastă fină cu miezul peretelui de culoare neagră, păstrînd pe margini dungii cărămizii sub slipul negru-săpunos (Inv. nr. 4447). Cana a fost ornamentată cu *linii lustruite*, dispuse dezordonat pe suprafața sa.

5. *Căniță* (inv. nr. 4457) cu toartă, de formă ușor-bitronconică, lucrată cu mîna din pastă cenușie (Înălțimea — 8 cm; Diametrul gurii — 5 cm și al fundului — 3,8 cm).

6. Ciob de vas *lucrat cu roata*, din pastă neagră, folosind ca degresant mult grafit. Vasul a fost ornamentat cu *striuri regulate* (Inv. nr. 4442).

#### C. Ceramică dacică din faza clasică (sec. I. î.e.n. — I e.n.).

##### Ceramică lucrată cu mîna.

1. *Vase-borcan modelate cu mîna, din pastă poroasă de culoare cărămizie sau cărămizie-negricioasă.*

a) *Vas-borcan mic* (I. — 7 cm; dg. — 5,5 cm; df. — 5 cm), ornamentat cu patru butoni radiali pe umăr (Inv. Nr. 798).

b) *Funduri de vase-borcan cu tăietura dreaptă* sau în unele cazuri cu marginea *adusă spre exterior*, pentru a asigura stabilitatea vasului (Înv. Nr. 4485, 4471, 4481, 4476, 4467, 4472, 4449, 4475).

c) *Buze de oale-borcan*, ușor evazate din umăr, spre exterior, provenind de la vase de forme diferite. Buzele au marginile rotunjite sau drepte (Inv. Nr. 4444, 4447, 4477, 4474, 4485, 4442).

d) *Buze de oale-borcan cu pereții drepți* (Inv. Nr. 4444, 4449, 4447, 4442, 4481, 4440, 4454). Spre deosebire de buzele oalelor-borcan amintite la punctul 1 o au *marginea îngroșată*, obținîndu-se o trăinicie mai accentuată.

##### 2. *Vase-borcan ornamentate cu motive plastice*

a) *Bucăți de pereți de vase-borcan cu buza dreaptă sau evazată spre exterior, ornamentate cu briuri alveolate lipite pe vas după modelare* (Inv. Nr. 4471, 4481, 4437, 4468, 4440, 4476). Pe un fragment ce

<sup>10</sup> *Idem, ibidem*, p. 126, fig. 55/1—2

<sup>11</sup> *Op. cit.*, în *Crisia*, III, Oradea, 1973, pl. XVI.

păstrează urme de arsură secundară, briul alveolar așezat orizontal concentric sub buza vasului se „sprijină” perpendicular pe două briuri verticale paralele (Inv. nr. 4479).

b) Pereți de vase cu ornamente constând din *butoni* rotunzi aplatiizați, simpli, alveolați prin apăsarea cu buricele degetelor sau modelați din patru lobi (Inv. nr. 4471, 4444, 4437, 4463).

c) Pereți de vase cu ornamente *plastice combinate*, butoni și briuri orizontale, verticale sau radiale (cu „centrul” în butoni) (Inv. nr. 4437, 4479, 4442, 4444, 4471, 4439, 4481).

3. Vase *borcan ornamentate cu incizii* constând din *linii ondulate* (Inv. nr. 4476), *oblice* (Inv. nr. 4437), în *formă de ghirlandă* (Inv. nr. 4449), *verticale* (Inv. nr. 4471, 4444) și *striuri* (Inv. nr. 4442).

4. Pereți de vase-borcan care au fost ornamentați cu *alveole* dispuse sub buză sau pe pîntec (Inv. nr. 4468, 4444).

### Cești dacice

a) *Ceașcă dacică* cu o toartă (inv. nr. 4453) modelată din pastă cenușie-negricioasă, de formă tronconică, cu gura largă (I — 7 cm; dg — 15,5 cm; df — 7,5 cm).

b) Diferite bucăți de cești dacice cu toartă (Inv. nr. 4460 — I — 8,5 cm; Inv. nr. 4474 — I — 19,2 cm; Inv. nr. 4463 — I — 12 cm). Fund de ceașcă mică (Inv. nr. 4485; dg — 6,2 cm); toartă de ceașcă (Inv. nr. 4471) și *buză alveolată* de ceașcă (Inv. nr. 4440).

### Străchini

Nu ni s-au păstrat fragmente de străchini lucrate cu mîna. O străchină miniaturală (Inv. nr. 800, I — 1,5 cm; dg — 3 cm; df — 1,2 cm) nu ne poate aduce nici o precizare în legătură cu folosirea străchinilor lucrate cu mîna în așezările dacice, la acest nivel cronologic.

### Ceramică modelată la roată

#### 1. Ceramică de culoare cenușie

a. S-au păstrat numai bucăți de buze și picioare de *fructiere* modelate din pastă cenușie cu aspect săpunos neornamentate. Buzele sînt de două feluri, ca și în cazul fructierelor lucrate cu mîna: *late* și *înguste* (Inv. nr. 4444, 4483, 4471, 4437, 4447, 4463) iar picioarele sînt goale în interior (Inv. nr. 4485, 4437, 4444, 4476, 4472).

b) Cioburi de oale, străchini, căni, ulcioare cu torți, pahare ornamentate cu *nervuri* cu rol tehnologic (mărirea rezistenței) îmbogățesc mult repertoriul formelor ceramicii dacice lucrate la roată. Capacitatea foarte diferită, de la vase mici pînă la recipiente mari, face ca deocamdată, datorită stării fragmentare în care se află, încadrarea lor tipologică mai atentă, să fie greu de realizat. Toate au fost modelate din ceramică fină, cenușie-săpunoasă, arsă uniform (Inv. nr. 4444, 4447, 4471, 4483, 4476, 4478, 4440, 4485, 4475, 4470, 4442, 4477). Au *funduri drepte* (Inv. nr. 4471, 4468, 4447) și *inelare* (Inv. nr. 4437, 4463, 4477).



c) Din aceeași pastă cenușie s-au lucrat tipurile de vase pomenite mai sus: *fructiere*, *oale*, *străchini*, sau *ulcioare*, fiind însă ornamentate cu motive lustruite dispuse în următoarea gamă:

- *dungi simple paralele sau ondulate* (Inv. nr. 4477, 4437, 4439).
- *linii oblice* (Inv. nr. 4440, 4444).
- *linii în rețea* (Inv. nr. 4463, 4477, 4485, 4449).

## 2. Ceramică de culoare cărămidie

a) De la fructiere cu buza *lată* sau *îngustă* și piciorul *gol*, lucrate, de asemenea, din pastă săpunoasă, provin mai multe cioburi (Inv. nr. 4442, 4476, 4471, 4485). Nu s-a păstrat nici un exemplar întreg. Ca formă nu diferă de cele cenușii. Fructiere de culoare cărămidie au fost descoperite în cetatea dacică de la Clit,<sup>12</sup> în masivul Moma-Codru.

## b) Chiupuri

Din chiupuri cu pereții groși (de 2 cm) provin cioburi neornamentate (Inv. nr. 4476, 4475) sau ornamentate cu benzi de linii în val (Inv. nr. 4463—4476) sau cu linii simple și în val alternând (Inv. Nr. 4437). Un fragment din buză de chiup (Inv. nr. 4439) este *fațetat în trepte*, manieră tehnologică ce conduce spre epoca romană. S-ar putea ca fragmentele de chiupuri cărămizii să indice, încă în sec. I e.n. o influență mediteraneană, romană, asupra culturii dacice din Crișana. Factura lor tehnologică jalonează, eventual, un orizont cronologic mai nou decât al chiupurilor cărămizii descoperite la Berindia<sup>13</sup> și un nivel mai timpuriu decât cele de tipul Medieșului Aurit (sec. II—IV e.n.).

## D. Ceramică dacică de epocă romană (sec. II—IV).

1. Un fragment de chiup cenușiu (Inv. nr. 4474) și câteva cioburi de fructiere cenușii cu buza foarte îngustă (Inv. nr. 4437, 4485), de căni cu torți ornamentate cu motive lustruite în rețea (Inv. nr. 4440, 4442) indică un orizont mai târziu de sec. I e.n.

2. Ceramicii cenușii i se alătură cioburi de chiupuri cărămizii lucrate din *pastă zgrunțuroasă* (Inv. nr. 4471, 4437) și mai ales marginea *inelului unui chiup* (Inv. nr. 4447), groasă de 2,4 cm, ce pare a fi mai degrabă un produs roman provincial, decât un produs local. N-ar fi însă exclus ca și acest tip de vas să se fi lucrat pe loc, în așezarea dacică de epocă romană. Menționăm, de asemenea, două fragmente de vase cu urme de vopsea roșie, lucrate din pastă fină, bine arsă, cu rezonanță, de factură romană provincială (Inv. nr. 4481, 4447) și o bucată de perete de la un vas mic, de culoare cărămidie-negricioasă cu aspect *zgrunțuros* (Inv. nr. 4471).

3. Tipologic trei fragmente, primul provenind de la un vas cenușiu, cu *coaste pronunțate* în interior (Inv. nr. 4442), de la o oală mare sau chiup ornamentat cu linii simple și în val (Inv. nr. 4464) și al treilea de la un chiup mare (Inv. 4479) ornamentat în aceeași manieră dar

<sup>12</sup> Sever Dumitrașcu, *Cetățuia dacică de la Clit*, în *Lucrări Științifice*, Seria B, Oradea, 1970, pp. 147—160.

<sup>13</sup> *Op. cit.*, în *Crisia*, III, Oradea, 1973, p. 62.

cu buza tăiată oblic, jalonează un orizont de epocă romană tirzie. Neexistînd alte elemente de datare ar fi nejudicios să facem precizări cronologice mai atente.

*Punctul „La Sere” („Pămîntul Popii”)*

În acest punct topografic au fost descoperite fragmente ceramice dacice datînd din sec. II î.e.n. — sec. I. e.n.: cioburi de *fructiere de culoare neagră lucrate cu mîna* (Inv. nr. 4482), de vase-borcan și ulcele lucrate cu mîna cu pastă poroasă (Inv. nr. 4482) și din oale lucrate la roată din pastă cenușie (aparținînd fazei clasice a ceramicii dacice). Răspîndirile din acest loc, indiferent că fac parte din același strat de cultură al așezării de la „Dîmbul Cetății” sau sînt urme ale unor locuințe răzlețite de așezare, indică tot o comunitate dacică. Restrîngerea cronologică la un nivel din sec. II î.e.n. și un alt nivel de locuințe din sec. I. î.e.n. — I. e.n., ar putea conduce, prin comparație, în cazul extinderii săpăturilor, la o datare mai strînsă a materialelor din cele două puncte.

La Zerindul Mic, peste nivelul hallstattian, descoperit în toate cele trei puncte unde s-a executat cîte un sondaj arheologic („Dîmbul Cetății”, „Malul Crișului” și „La Sere” — „Pămîntul Popii”) se află și urme de locuire dacică (surprinse numai în două puncte: „Dîmbul Cetății” și „La Sere” — „Pămîntul Popii”) indicînd patru nivele de

a) Un nivel sporadic din sec. IV—III î.e.n.

b) Nivelul din secolul III—II î.e.n.

c) Nivelul bogat din epoca clasică dacică (sec. I î.e.n. — I e.n.).

d) Nivelul din epoca romană și, eventual, post romană cu mai puține urme de locuire (sec. II—IV e.n.) Evident toate aprecierile cantitative trebuie privite sub rezerva săpăturilor efectuate, deci nu a unei cercetări de durată și de aici imposibilitatea de a judeca așezarea în întregime. Rezultatele obținute numai printr-un control stratigrafic redus impune, însă, neapărata cercetare a stațiunii arheologice de la Zerindul Nou, situată pe malul stîng al Crișului Negru.

În sudul Crișanei, între Crișul Negru și Mureș (pe teritoriul județului Arad) au fost cercetate arheologic prin săpături sistematice patru *stațiuni dacice de epocă preromană: Pecica,<sup>14</sup> Berindia,<sup>15</sup> Clit,<sup>16</sup> Zerindul Mic*. Două dintre ele, Berindia și Pecica sînt așezări de tip oppidan,<sup>17</sup> tîrguri avînd rosturi economice și nu exclus militare, de apărare. Ele datează din sec. II î.e.n. și își încheie urmele de locuire descoperite, în prima jumătate a sec. I. e.n. (cea de la Berindia) și la începutul sec. II e.n. (cea de la Pecica). Cetatea dacică de la Clit (datată în sec. I î.e.n. — I e.n.) își încetează existența la începutul sec. II e.n. Așezarea *rurală* de la Zerindul Mic este mai veche, datează din sec. IV î.e.n. și

<sup>14</sup> I. H. Crișan, *Ziridava*, în *Apulum*, V, 1964, pp. 128—135.

<sup>15</sup> V.n. 6 *supra*.

<sup>16</sup> V.n. 12 *supra*.

<sup>17</sup> Sever Dumitrașcu, *Dacian fortifications in Crișana*, în *Thraco-Dacica*, Buc., 1976, p. 260.

	LOCALITATEA	SEC. IV-III îen.	SEC. III-II îen.	SEC. I îen.	SEC. I en.	SEC. II-III en.	SEC. III-IV en.	TEZAU MONETAR DACIC	PODOABE DE ARGINT DACICE	TEZAU DE PODOABE DE ARGINT DACICE	DESCOPERIRI MONETARĂ ROMÂNĂ
1	ARAD-GRĂDIȘTE						N				
2	ARAD-CEALA										○
3	BERINDIA		O								
4	BIHAREA										②②
5	CICIR										
6	COVĂȘINT										
7	CUVIU										
8	CLIT			C							○
9	COCIUBA MARE										②②
10	GIRISUL DE CRIS "PIETRASA"										
11	GIRISUL DE CRIS "PESTE CRIS"										
12	MARCA		C						△		○
13	MEDIUSUL AURIT					N		○○			○
14	MOFTINUL MIC										
15	MORODA								△	○○	○○
16	OLARI					N					
17	ORADEA SALCA		N?							△△	
18	ORADEA "DEALUL VIILOR"		O								
19	ORADEA "SERE"									△△	
20	PECICA		O								○
21	RÎPA										
22	ROHANI										
23	TINCA										
24	SIRIA										
25	TĂȘAD		ON?					○○ Gr	△		
26	SĂCĂLĂȘAU NOU		C					○○ Gr		△△	
27	SÎNICOLAU ROMÂN							○○			
28	SÎNTÂNA ARAD					N					
29	SIMLEU-SILVÂNIEI		C?N?							△△	○○
30	ZERINDUL MIC										



Așezare întărită (oppidană)

Cetate

Necropolă



Așezare rurală



Tezaur de monede grecești

Fig. 3. Dinamica cronologiei așezărilor dacice din Crișana

urmele de locuire atestă prezența comunității dacice pe malul Crișului Negru pînă în sec. IV e.n. inclusiv. În satul dacic de la Zerindul Mic, deși săpăturile sînt restrînse și materialul puțin, se poate, de asemenea, surprinde atît evoluția formelor ceramice și prezența lor permanentă, cît și influențele sudice, romane. Se dovedește încă-odată că satele (așezările rurale) dăinuie în timp (cetatea de la Clit este arsă; așezările — oppidane de la Berindia și Pecica dispar și ele pe parcursul războaielor din sec. I—II e.n.), pe aceleași vetre istorice, supraviețuind evenimentelor politice. Fenomenul a fost observat și în provincia Dacia romană,<sup>18</sup> unde, de asemenea, se mențin, pe același loc, așezări dacice din epoca preromană și sub dominația imperială, alături de noile așezări datorate mișcărilor demografice impuse de noua putere politică.

În Crișana (v. fig. 2) realitățile sînt similare — cetățile și așezările întărite își încetează existența, datorită războaielor daco-romane și prudenței militare din perioada Daciei romane. Apar și noi așezări, ca urmare, pare-se, a coborîrii populației din cetăți la șes, în sate ce puteau fi supravegheate. Se mențin însă și vechile așezări de șes, ca cea de la Zerindul Mic cu *populație agricolă*, pe care romanii o lasă să-și ducă traiul în vechile coordonate istorice. În aceste așezări se observă și mai pregnant pătrunderea și interferența dintre cultura materială tradițională dacică și cea romană. De aici necesitatea cercetării așezărilor rurale, adevărate clepsidre ale continuității vieții autohtone pe întreg teritoriul Daciei.

Satul dacic de la Zerindul Mic îmbogățește, astfel, cunoștințele noastre despre istoria dacilor din sudul Crișanei în epoca preromană, romană și postromană.

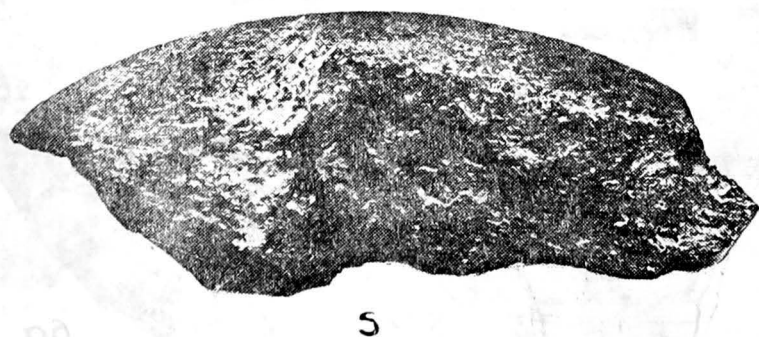
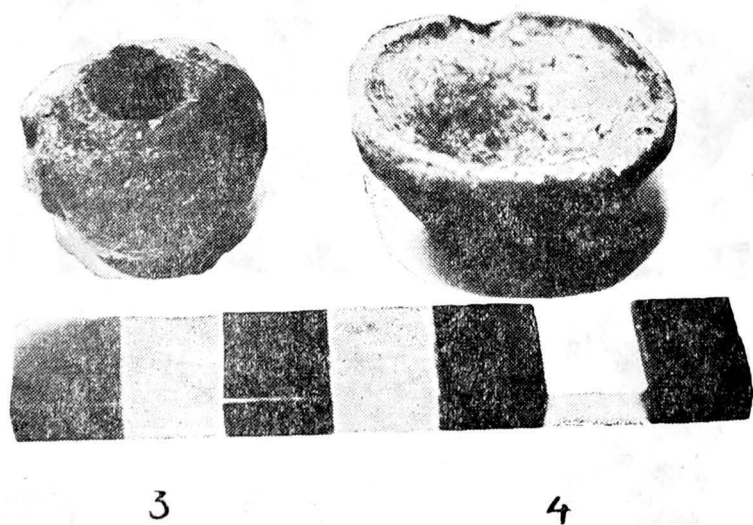
SEVER DUMITRAȘCU

#### THE DACIAN SETTLEMENT FROM ZERINDUL MIC, COMMUNE ZERIND (DISTRICT ARAD)

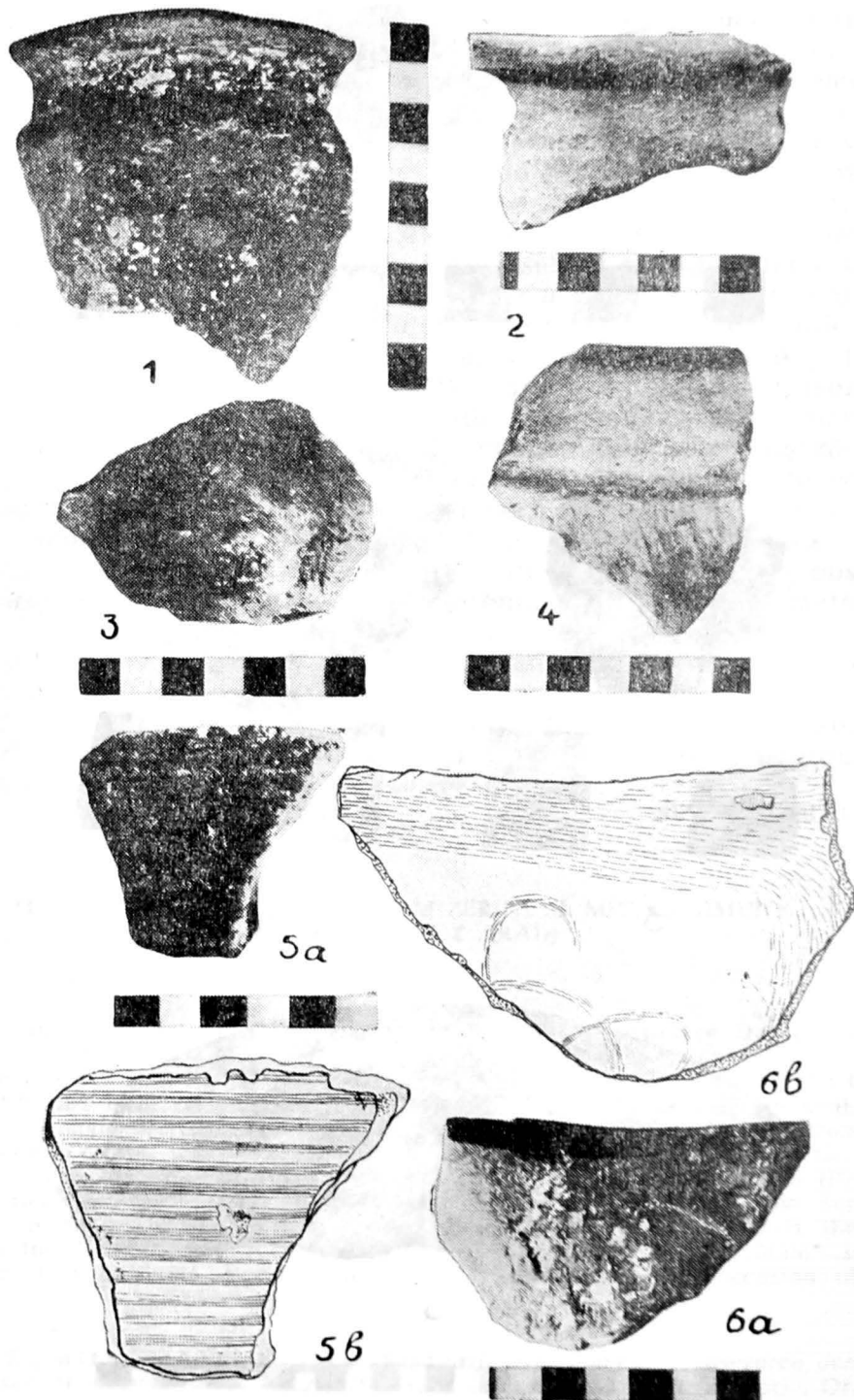
(summary)

The authors present archaeological materials, belonging to the Dacians, discovered at Zerindul Mic (district Arad), where one effected an archaeological test. On the bank of the Criș River, in three topographical points, were discovered traces which certify the existence of an extensive hallstattian and dacian settlement. The archaeological materials, discovered in the dacian settlement, are dated from the archaic epoch (IV<sup>th</sup> — II<sup>nd</sup> centuries B.C.), from the classical dacian epoch (I<sup>st</sup> century B.C. — I<sup>st</sup> century A.D.), and from the roman and post-roman epoch (II<sup>nd</sup> — IV<sup>th</sup> centuries A.D.). They indicate that the *rural dacian settlement* from Zerindul Mic had continued also its existence after the dacian-roman wars, from the beginning of the II<sup>nd</sup> century A.D., unlike the fortresses and the „oppidum” settlements from Clit, Berindia, Pecica, which were destroyed on the occasion of the fightings.

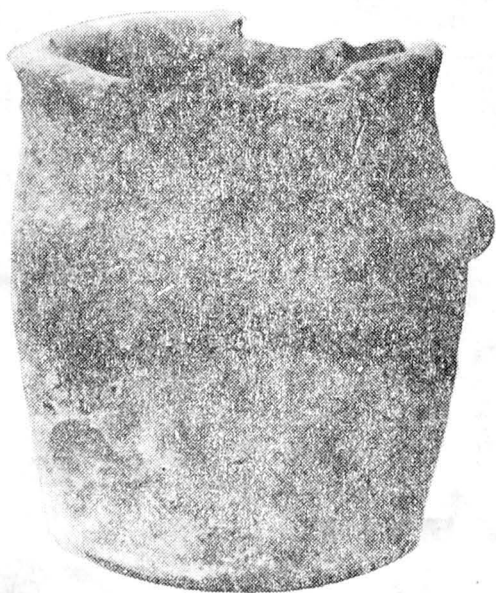
<sup>18</sup> S. Dumitrașcu, G. Togan, *Săpăturile arheologice din așezarea daco-romană din sec. II—III e.n. de la Boarta* (j. Sibiu), în *Lucrări Științifice, Istorie, Oradea*, 1971, p. 14.



PLANȘA I. 1. Mărgea din pastă; 2. Virf de săgeată — pandativ din lut; 3. Prîsnel; 4. Văscior de lut; 5. Fragment de rișniță.



PLANȘA II. 1. Fragment de strachină adâncă; 2. buză de vas lucrat cu mina; 3. fragment de vas ornamentat cu butoni; 4. buză de vas ornamentată cu striuri; 5 a-b — fragment lucrat la roată și ornamentat cu striuri; 6 a-b — fragment de fructieră neagră lucrată cu mîna, ornamentat cu motive lustruite.



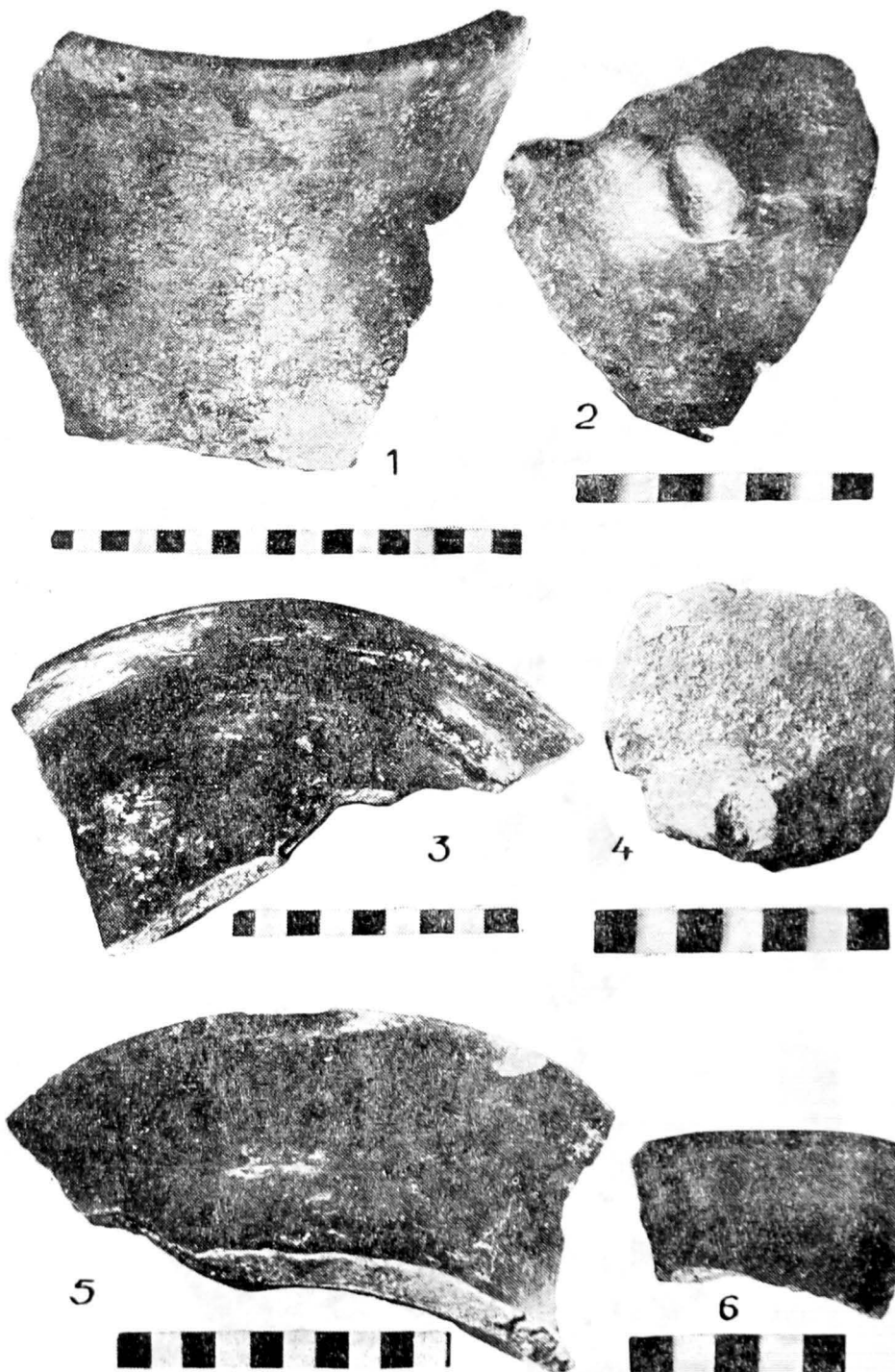
1



2

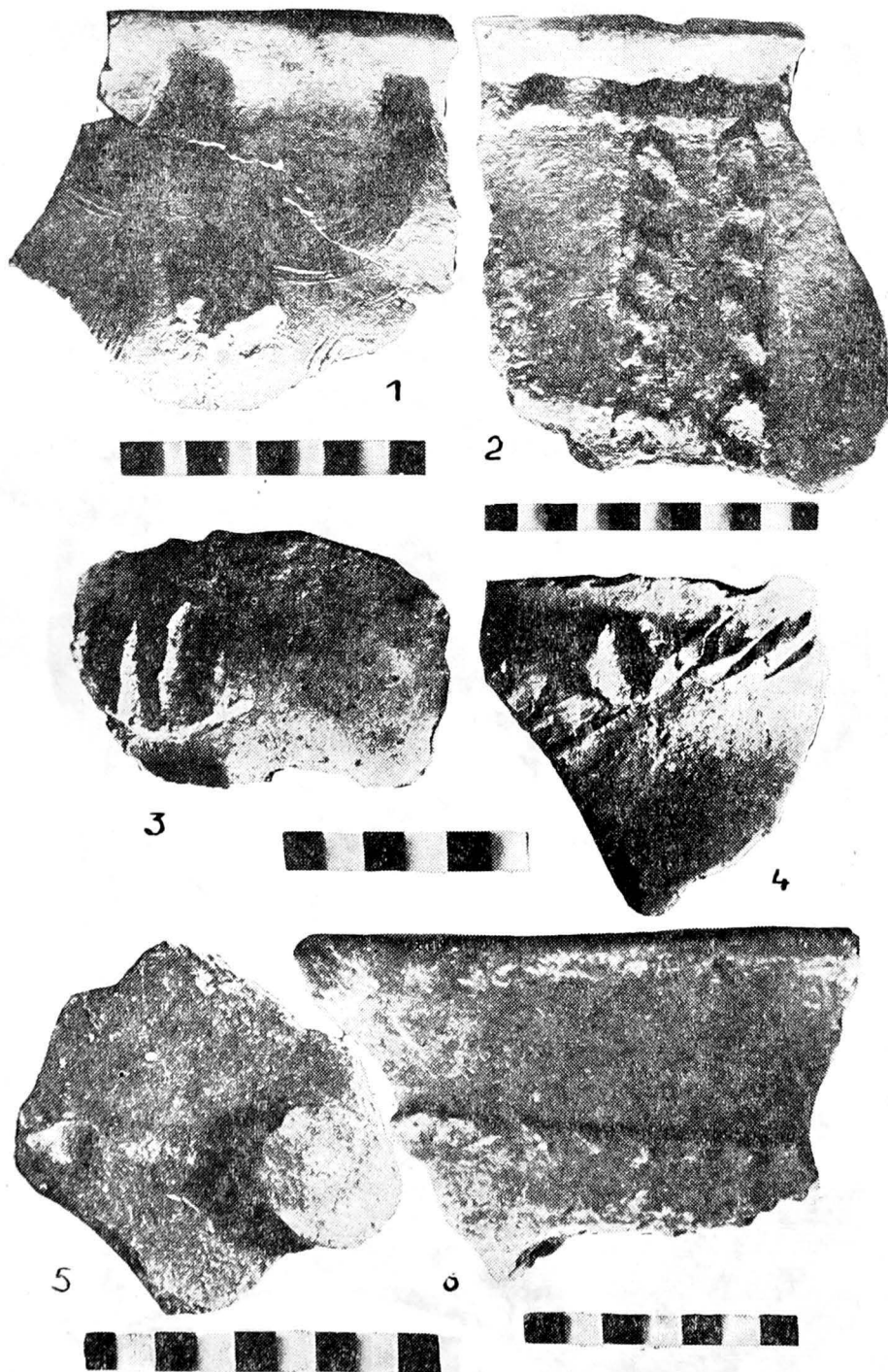
PLANȘA III. 1. Vas în formă de sac; 2. Cană lucrată cu mîna.



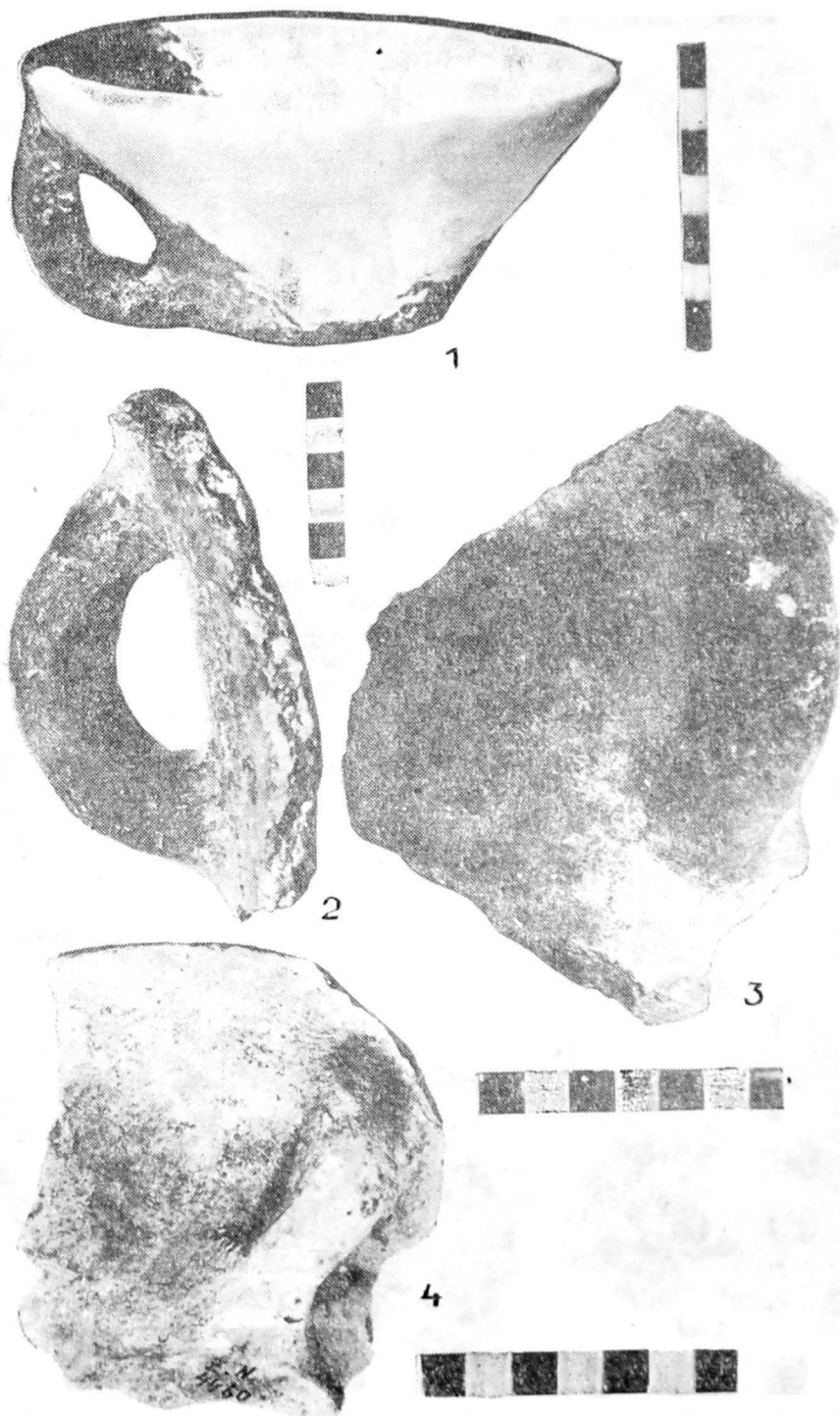


PLANŞA IV. 1. Fragment de vas mare de culoare neagră lucrat cu mîna; 3, 5, 6 — fragmente de fructiere lucrate cu mîna; 2, 4 — fragmente de vase borcan ornamente cu alveole.

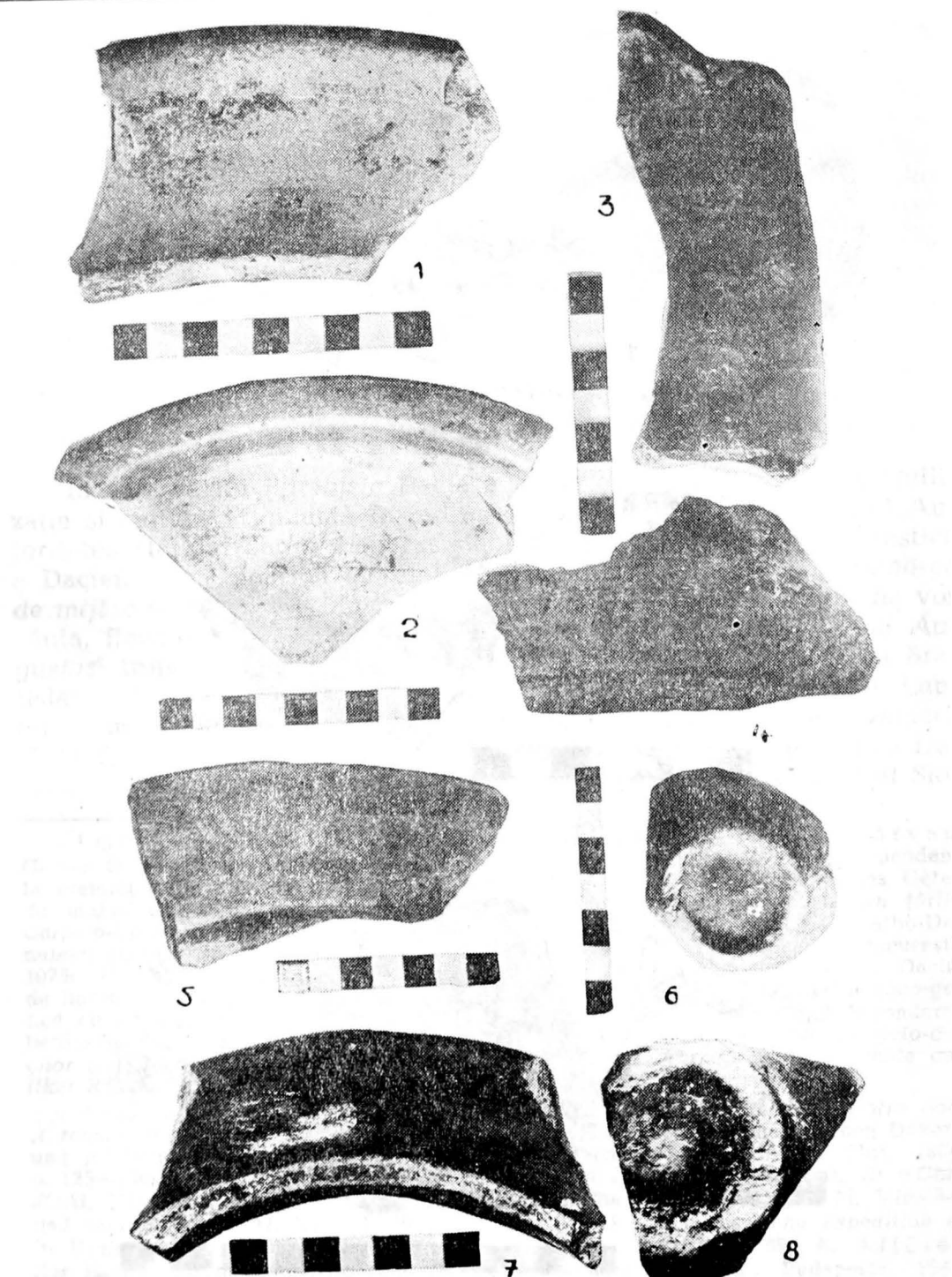




PLANȘA V. 1—6. Ceramică dacică ornamentată cu butoni, briuri și linii incizate.



PLANȘA VI. 1. Ceașcă dacică; 2—4 fragmente de cești dacice.



PLANȘA VII. 1. Buză de fructieră; 2. buză de fructieră cărămie lucrată la roată; 3, 4 — buze de fructiere cenușii lucrate la roată; 3. picior de fructieră cenușie ornamentată cu motive lustruite; 4. fragment de vas ornamentat cu motive lustruite; 6, 8. funduri inelare de la vase cenușii.



PLANȘA VIII. 1. Fragment de vas cu toartă ornamentat cu motive lustruite; 2,5 fragmente de chiupuri cărămizii ornamentate cu benzi de linii în val; 4 fragment de vas-borcan ornamentat cu briu; 3. fragment de vas cenușiu ornamentat cu linii simple și în val; 6. fragment de chiup ornamentat cu linii simple și în val.