

# ARTICOLE ȘI NOTE

## SATUL SÎNTANDREI (Contribuții monografice) de DUMITRU IUHAS

Comuna Sîntandrei aparține municipiului Oradea, județul Bihor. Este alcătuită din satul Sîntandrei și satul Palota, distanțate la 2 km, unul de celălalt.

Satul Sîntandrei este așezat pe pîriul Peța, afluent al Crișului Repede, pe linia ferată și șoseaua Oradea—Cheresig, la distanță de 5 km vest de Oradea. La vest se mărginește cu teritoriul satului Palota, la nord cu comuna Borș, la nord-est cu orașul Oradea, iar la sud cu comuna Nojorid. Suprafața satului Sîntandrei este de 2 950 ha, a localității Palota de 1 058 ha, în total pe comună sînt 4 008 ha. Macrorelieful este o cîmpie slab fragmentată, cuprinzînd zona de divagare a Crișului Repede, fragmentarea fiind făcută de văi seci, viroage, grinduri și ușoare depresiuni<sup>1</sup>. Ținînd seama de poziție, s-au delimitat patru unități geomorfologice: lunca Crișului Repede și trei terase.

Conform datelor obținute de la Stația meteorologică din Oradea, clima Cîmpiei Crișurilor<sup>2</sup> (în care se încadrează și clima localității Sîntandrei) este condiționată de faptul că frecvent cîmpia e acoperită cu aer temperat maritim. Rețeaua hidrografică este reprezentată prin riul Crișul Repede, care trece pe la nordul localității, la o distanță de cca. 500 m și aduce cantități însemnate de pietrișuri și nisipuri pe care le depune și în această zonă, permițînd deschiderea unei balastiere importante<sup>3</sup>. Pîriul Peța, în schimb, trece prin sat și are un debit foarte redus, dar are o importanță mare economică, deoarece apele acestuia sînt folosite pentru topitul tulpinilor de cînepă de către I. C. Palota. Plantele ce se dezvoltă bine, în aceste condiții, sînt: porumbul, cartoful, lucerna, trifoiul, borceagul, mazărea, ovăzul, secara și chiar orezul. Plante ce se dezvoltă satisfăcător, sînt: grîul, sfecla de zahăr, sfecla fu-

<sup>1</sup> I. Berindei, Gr. Pop, *Județul Bihor*, Editura Academiei R.S.R., București, 1972, p. 25.

<sup>2</sup> *Ibidem*, p. 34.

<sup>3</sup> *Ibidem*, p. 28.

rajeră, floarea soarelui, etc. Nu au condiții de dezvoltare bumbacul și ricinul. Prin folosirea irigațiilor se pot cultiva pe scară largă legumele și zarzavaturile.

Analizându-se condițiile naturale, se poate constata că ele oferă, de altfel au oferit și înainte, condiții de viață în mediul de șes puțin accidentat, avînd intercalate ape curgătoare. Clima, repartiția apelor, ca și fertilitatea solului, au făcut posibilă existența, relativ ușoară, a vieții. Aproximativ a unei ape curgătoare a oferit posibilitatea folosirii resurselor ei în completarea hranei zilnice a populației, procurată în cea mai mare parte din produsele agricole.

Pe baza analizei condițiilor geografice ale satului Sintandrei, se poate aprecia că au existat multiple posibilități de dezvoltare a unor așezări omenești, în aceste locuri, încă din cele mai vechi timpuri. Este drept că pînă în urmă cu cîțiva ani nu era nici o preocupare în vederea elucidării acestei probleme. Putem menționa doar unele descoperiri înțimplătoare. Astfel, este amintită localitatea Sintandrei, unde s-au descoperit fragmente ceramice pictate din epoca neolitică și resturi ale unei așezări din epoca bronzului. Aceste rezultate au stimulat activitatea de cercetare ulterioară, care a dus la depistarea unor bogate și importante urme materiale, care se află actualmente în colecția arheologică a Școlii generale din Sintandrei.

Investigațiile efectuate în primăvara anului 1967, alături de altele ulterioare, atestă existența în hotarul comunei a unei așezări neolitice, aparținătoare purtătorilor culturii Tisa II. Material asemănător a fost descoperit la Oradea-Salca și Oradea-Parcul Petőfi. Acesta se compune din fragmente ceramice de culoare roșcată, fără ornamentație. În anul 1968, au ieșit la suprafață din malul canalului Peța, în apropiere de calea ferată (spre localitatea Sintandrei) fragmente ceramice pictate, atribuite epocii neolitice și care se încadrează în grupul Herpály al culturii Tisa II<sup>4</sup>.

În nordul satului, spre pășunea comunei (la locul numit „Podul Moii” așezat între pîrîul Peța și Crișul Repede), au fost descoperite fragmente ceramice aparținînd indoeuropenilor purtători ai culturii Coțofeni, datînd din epoca de tranziție de la neolitic la epoca bronzului. Este vorba de fragmente ceramice arse, de culoare roșcată, ornamentate cu incizie liniară și cu ciupituri<sup>5</sup>. Nu departe de locul sus-amintit a fost găsită și o ceașcă aparținînd culturii Baden. Asemenea cești au fost descoperite la Girișu de Criș, Oradea-Salca și Oradea-Cimitirul Rulikovskiy. Dovezi materiale, care demonstrează existența vieții omenești pe teritoriul acestei localități în epoca bronzului, sînt mai multe decît pentru perioadele anterioare. Cele mai numeroase fragmente ce-

<sup>4</sup> S. Dumitrașcu, N. Tăutu, *Ceramică neolitică pictată descoperită la Oradea-Ioșia, în Crisia, 1971, p. 47—53.*

<sup>5</sup> Idem, *Descoperiri arheologice în hotarul comunei suburbane Sintandrei, în Semicentenarul Unirii Transilvaniei cu România, Oradea, 1968, p. 1.*

ramice, aparținînd culturii Otomani, provin de la locul numit „Pepinieră”.

Pe țărmul Peței, la locul Peța-Baraj, cu ocazia efectuării unor lucrări de construcții s-au găsit fragmente de urne mari bitronconice, resturi probabile ale unui cimitir din epoca hallstattiană. Fragmente de vase similare au fost descoperite în număr mai mare și lângă calea ferată, la locul numit „Șanțul Anticar”. Trecerea spre cea de a doua vîrstă a fierului a fost grăbită, mai ales în vestul României, de venirea celților. În hotarul localității noastre, la locul „Rîturi”, în grădina unui cetățean, au fost scoase la suprafață mai multe fragmente ceramice de culoare neagră, lucrate la roată, împreună cu un cuțit de luptă din fier aparținînd celților.

Din vremea dacilor liberi, de perioadă romană, au fost descoperite resturi de cultură materială (fragmente lucrate cu mîna din pastă poroasă, fusaiolă, cești dacice) la locul numit „Pepinieră”. De pe raza comunei provine o monedă de aur (solid) emisă de împăratul roman Sever al III-lea. Tot pe raza comunei au fost descoperite fragmente ceramice lucrate la roată, decorate cu benzi de linii paralele și în val, care atestă o locuire românească din veacul VIII—IX. Se mai păstrează, de asemenea, inventarul unui mormînt de călăreț (zăbală, scărițe, cata-ramă), pe care-l putem atribui veacului XI. Din feudalismul timpuriu este semnalat la Sîntandrei un tezaur de 172 monede, din care 171 erau dinari din perioada de sfîrșit al secolului XI, precum și o monedă de aur de la Constantin IX Monomahul, împăratul bizantin (1042—1054). Tezaurul este cunoscut din anul 1912<sup>6</sup>, el indicînd un incontestabil trafic comercial.

Găsirea acestor dovezi arheologice și numismatice atestă o continuitate de viață ce poate fi urmărită din comuna primitivă pînă-n feudalismul timpuriu.

După cum se știe, pe meleagurile Crișanei se întindea Voievodatul lui Menumorut, cu centrul la Biharia<sup>7</sup>. Satul Sîntandrei fiind situat nu prea departe de capitala acestui voievodat, la cca. 15 km, putem afirma că așezarea a făcut parte din prima formațiune politică cunoscută pe aceste meleaguri. În rîndul locuitorilor a avut loc probabil o diferențiere socială, dar cea mai mare parte a populației erau oameni liberi care trăiau în obști satești, avînd pămîntul, apele, pășunile și pădurile în folosință comună. Procesul de diferențiere în clase sociale a fost continuat și accentuat odată cu ocuparea acestor teritorii de către regatul feudal maghiar. Regalitatea maghiară a luat în stăpînire pămînturile, înființînd întinse proprietăți feudale. Mari întinderi de pămînt au fost date și bisericii, sprijinitoarea puterii centrale. Proprie-

<sup>6</sup> C. Moisil, *Monede și tezaure monetare*, în *Buletinul societății numismatice române*, an. XV, București, 1920, p. 81.

<sup>7</sup> \*\*\*., *Din Istoria Transilvaniei*, vol. I, Editura Academiei R.P.R., București, 1961, p. 98.

tarii laici și biserica au transformat largi pături de oameni liberi în iobagi<sup>8</sup>. Procesul acesta se desfășoară paralel cu încercările de catolicizare a populației autohtone. Din această vreme există prima atestare a localității Sintandrei. Un document din 1291—1294 menționează localitatea sub denumirea de „*Sanctus Andreas*”<sup>9</sup>, în perimetrul căreia se afla și biserica<sup>10</sup>. Atestarea documentară, însă, nu înseamnă și începutul așezării. Ea a existat cu mult înainte, iar construirea bisericii amintite face parte din acel proces de supunere a populației și continuat de stăpânirea străină. În anul 1311 localitatea este amintită, din nou, sub denumirea de „*Villa Sant Andrae*”, ca proprietate a comitelui de Borș<sup>11</sup>. Acum este amintit preotul Pall, care în acel an îndeplinea funcția de împuternicit al Capitlului din Oradea. Această știre este în măsură să permită presupunerea că teritoriul satului, cel puțin o parte, aparținea Capitlului orădean, iar altă parte era proprietate nobiliară<sup>12</sup>.

În anul 1329 satul apare sub denumirea de „*Sancto Andreas*”, documentul menționându-l pe preotul *Petru de Sancto Andreas*<sup>13</sup>. Același preot este amintit în registrul dijmelor papale din anul 1332, plătind dijmă 14 groși, iar un an mai târziu plătind 11 groși. În anul 1370 localitatea este amintită sub numele de „*Zenthandras*”<sup>14</sup>. După numai doi ani localitatea este separată în două părți, satul aparținea comitelui Emeric, fost episcop al Oradiei. Noii stăpâni au provocat nemulțumirea iobagilor de pe domeniile lor. Din izvoare documentare cunoaștem că în 1392, iobagii de pe posesiunile bisericii din Oradea se răscoală. Nu avem date certe despre participarea iobagilor din Sintandrei la această mișcare socială, dar bănuim și participarea lor.

Exploatarea feudală și a clerului superior în secolul al XV-lea și începutul secolului al XVI-lea, prin sporirea dijmei în produse, zilelor de clacă și îngrădirea tot mai accentuată a dreptului de liberă strămutare a țăranilor, a provocat marele război țăranesc din 1514 condus de Gheorghe Doja<sup>15</sup>. Răscoala s-a extins cu repeziciune și în Bihor, unde țăranii s-au strâns în jurul Oradiei, Cheresigului, Săcueniului și Bihariei. Mai mult ca sigur că locuitorii Sintandreiului s-au îndreptat spre tabăra de la Cheresig, sat aflat la numai 17 km de Sintandrei.

<sup>8</sup> *Ibidem*, p. 112—114.

<sup>9</sup> C. Suciu, *Dicționarul istoric al localităților din Transilvania*, vol. II, București, 1967, p. 133.

<sup>10</sup> K. Mezősi, *Județul Bihor în timpul încetării ocupației turcești (Biharmegye a török uralom megszűnése idejében 1692)*, Budapesta, 1943, p. 355.

<sup>11</sup> V. Bunyitay, *Istoria episcopiei orădene de la întemeierea ei până în prezent (A váradí püspökség története alapításától a jelenkorig)*, Oradea, 1884, vol. III, p. 386.

<sup>12</sup> *Ibidem*.

<sup>13</sup> \*\*\* , *Documente privind istoria României*, Seria C. Transilvania, Editura Academiei R.P.R., București, 1954, p. 300, doc. 561.

<sup>14</sup> J. Zsigmond, *Județul Bihor înainte de invazia turcească (Biharmegye a török pusztítás előtt)*, Budapesta, 1940, p. 349, doc. 599.

<sup>15</sup> \*\*\* , *Istoria României*, vol. II, Editura Academiei R.P.R., București, 1962, p. 595.

În secolul al XVI-lea localitatea Sintandrei este amintită mai rar în documente. Totuși, în anul 1552, în *Conscrierea urbarială* a Comitatului Bihor, figurează și localitatea Sintandrei cu 23 porți iobăgești, din care 5 au fost ale prepoziturii mici de Oradea<sup>16</sup>. După 1541 Sintandreiul, alături de alte părți ale Bihorului, este înglobat Principatului Transilvaniei. În deceniul VIII la secolului al XVI-lea întâlnim iobagi din Sintandrei trimiși la Oradea, la ridicarea puternicei cetăți bastionare, la înălțarea căreia participă meșteri din toată Transilvania. În 1598, satul este devastat de trupele otomane, care au asediat cetatea Oradiei. În 1660 odată cu cucerirea cetății Oradea de către turci, a intrat sub stăpânirea lor și Sintandreiul, ca și alte sate din jurul orașului. Multele contribuții au dus la sărăcirea populației de pe aceste meleaguri<sup>17</sup>. În împrejurimile orașului Oradea n-a fost comună în care să nu se fi ridicat impozitul din an în an și de zece ori<sup>18</sup>. În aceste grele timpuri, ca și altă dată, este de presupus că o parte a populației s-ar fi retras în desișul codrilor<sup>19</sup>.

În secolul al XVIII-lea, după înfrângerea stăpînirii turcești (1692) și instaurarea dominației habsburgice, procesul de aservire a țăranimii s-a accentuat tot mai mult. Astfel, în conscrierea populației din anul 1713 sînt amintiți 16 țărani, capi de familie, cuprinși în singura denumire de „*manumisi libertini et subditi*”. Acest lucru ne demonstrează că odată acești țărani au fost dependenți și au ajuns liberi precum și că existau și țărani liberi<sup>20</sup>. În conscrierea din anul 1714 sînt înregistrați un număr de 37 locuitori, capi de familie, din care 20 „*subditi*” sau „*coloni*” și 17 „*inquilini*” sau „*lako*”. Aceștia aveau 63 boi, 46 vaci, un cal, 29 porci, semănături de toamnă 46 cîble, grîu 57 cîble, orz 12 cîble, ovăz 3 cîble, fîn 67 cîble<sup>21</sup>.

În conscrierea din anul 1720 figurau 46 de locuitori, din care 20 „*inquilini*” și 26 „*liberes migrationis*” (cu drept de liberă migrare împreună cu averea acestora)<sup>22</sup>. Aceștia aveau în total 54 măsuri pojoniene, grădini, și 111 măsuri pojoniene, pămînt arabil. Conscrierea din anul 1750 ne arată că în sat figurau opt locuitori cu proprietățile lor de pămînt. Șase din ei aveau fiecare cîte cinci măsuri pojoniene pămînt arabil și cîte trei măsuri pojoniene fineață; unul nu avea nimic, iar ultimul avea 15 măsuri pojoniene pămînt arabil și 13 măsuri de Bratislava, fineață. După cum reiese din aceste documente, localitatea are

<sup>16</sup> Arhivele Statului, filiala Oradea, fond Capitlul episcopiei romano-catolice, Acta Miscelanea, Dosar 58.

<sup>17</sup> P. Dejeu, *Așezămintele culturale din municipiul Oradea și Județul Bihor*, Oradea, 1926, p. 32.

<sup>18</sup> V. Bunyítay, *Oradea în timpul ocupației turcești 1660—1692 (Nagyvárad a török uralás korában 1660—1692)*, Budapesta, 1892, p. 48.

<sup>19</sup> A. Olteanu, *De la Sătmar la Trianon*, în *Familia*, seria III, An. II, nr. 2, 1935, p. 45.

<sup>20</sup> Arhivele Statului, filiala Oradea, fond Conscrieri urbariale, dosar nr. 160, p. 255.

<sup>21</sup> *Ibidem*.

<sup>22</sup> *Ibidem*.

teren puțin, poate face din el și pășune și finețe, fiind ferit de inundații. Apropierea de orașul Oradea, dă posibilitatea locuitorilor acestei așezări, să-și vîndă cu ușurință produsele pentru bani. Pămîntul arabil și finețele sînt de bună calitate.

O anchetă urbanială din anul 1770 caracterizează astfel localitatea noastră: „...nugue pranetis unde pariter precise apud gentem valachicam pecunia congruerent et una Ungaria educilli destita eretur, sed et pascuo sibi prasidenti maximae...”<sup>23</sup>

În anul 1773, în conscrierea efectuată pentru localitatea Sîntandrei, era menționat, că în localitate se vorbește mai ales limba română<sup>24</sup>.

Din 1736 cunoaștem că în Sîntandrei se afla o biserică ortodoxă de lemn, iar cea de cărămidă s-a construit în 1782<sup>25</sup>.

Într-un document din secolul al XVIII-lea se menționează că deși teritoriul acestui sat fiind îngust, proprietarii dau în arendă una dintre fermele cu pămînt fertil, ferma așezată între Sîntandrei și Ioșia. Mențiunea documentară merită a fi semnalată deoarece este o atestare documentară a pătrunderii relațiilor capitaliste, (relații de arendare în mediul rural, în speță în cadrul satului Sîntandrei)<sup>26</sup>. La începutul secolului trecut, aflăm din documente că groful Frimond a întins stăpînirea și asupra teritoriului satului vecin Palota, unde a colonizat șvabi aduși din Banat, acolo a construit o biserică cu planul în cruce de Malta.

Din cauza exploatării feudale și a vieții mizerabile la care era constrînsă populația, găsim menționate cîteva cazuri de împotrivire față de exploatare și dorința de a se elibera de sub asuprire — prin fugă — a cîtorva oameni. Una din obligațiile față de regimul habsburgic era și întreținerea armatei, încartiruită pe la casele oamenilor. În circularele orașului Oradea, din anul 1845 apare menționată fuga unei slugi din Sîntandrei. În 1849 s-a efectuat o urmărire a autorităților pentru readucerea unui cetățean născut în Sîntandrei<sup>27</sup>. În această perioadă avem menționate și două cazuri de vînzare a bunurilor prin licitație la doi cetățeni, acțiuni publicate în circularele orașului Oradea din anii 1846 și 1847<sup>28</sup>.

În preajma revoluției de la 1848 stratificarea socială era foarte accentuată. Astfel, în recensămîntul din anul 1844 în localitate sînt menționate 139 de case, ce însumau 158 gospodării. Printre locuitori figu-

<sup>23</sup> Idem, *fond Prefectura Județului Bihor*, inv. nr. 41, dosar nr. 483.

<sup>24</sup> K. Mezösi, *op. cit.*, p. 355.

<sup>25</sup> \*\*\**, Șematismul venerabilului cler al Diocezei române unite de la Oradea Mare*, 1934, p. 65, 66.

<sup>26</sup> S. Borovszky, *Județul Bihor și Oradea (Bihar Vármegye és Nagyvárad)*, Budapesta, 1901, p. 148.

<sup>27</sup> Arhivele Statului, filiala Oradea, inv. nr. 41, dosar 483, fila 9.

<sup>28</sup> *Ibidem*.

rau șase meseriași, doi țărani iobagi, 110 țărani, alte categorii, în total, 746 locuitori<sup>29</sup>.

Structura societății românești din ajunul revoluției de la 1848, era în esență feudală. Relațiile de producție întemeiate pe marea proprietate funciară și privilegiile nobiliare ce decurgeau din aceasta deveniseră de mult învechite și anacronice și nu mai corespundeau noilor realități sociale și economice. Între forțele de producție dezvoltate și relațiile feudale învechite exista o acută contradicție, ceea ce ducea la necesitatea imperioasă a lichidării pe cale revoluționară, a orinduirii feudale, care încătușa progresul general al societății. Burghezia, noua clasă în dezvoltare, nu-și putea satisface propriile interese economice în cadrul strîmt al sistemului economic și politic feudal. De asemenea, starea de dependență a țăranilor față de feudali constituia o piedică importantă în calea formării muncitorilor salariați, pentru producția capitalistă în creștere.

Revoluția de la 1848—1849 a pus la ordinea zilei, pentru Transilvania, probleme importante-sociale și naționale ca: desființarea iobăgiei, asigurarea liberei dezvoltări a relațiilor capitaliste, eliberarea națională a românilor. Ea a fost o revoluție antifeudală, antihabsburgică, avînd un caracter burghezo-democratic, care rezultă atît din programul revoluției cît și din forțele sociale participante.

La 13 martie 1848 sînt adoptate legi revoluționare, care statuează o serie de libertăți democratice, însă cu limite accentuate în ceea ce privește problemele sociale și naționale. Robotele și dijmele urmau a fi desființate, iar foștii iobagi, puși în libertate. Pămînturile urbariale urmau să intre în proprietatea lor<sup>30</sup>, dar marea masă a jelerilor era lăsată mai departe la bunul plac al nobilimii. Problema națională, una din cele mai importante puse de revoluție, n-a fost nici ea rezolvată, datorită nobilimii liberale maghiare, care acționa în scopul anexării Transilvaniei la Ungaria<sup>31</sup>. Deși Transilvania era populată în majoritate covîrșitoare de români, acest lucru nu a vrut să fie recunoscut de legile revoluției maghiare, fapt care a dus la dezbinarea forțelor revoluționare din Transilvania. Dezbinarea românilor și maghiarilor ca și intervenția contrarevoluționară externă habsburgică, țaristă și otomană au fost cauzele care au dus la înfringerea revoluției de la 1848.

Cu toate că revoluția nu a rezolvat problemele naționale și sociale din Transilvania, totuși, desființarea iobăgiei, cu toate limitele cu care a fost proclamată nu a mai putut fi anulată. Mai mult, chiar cercurile conducătoare de la Viena s-au văzut silite să acorde patentă din 1853 (aplicabilă Banatului, Crișanei și Maramureșului), care, în comparație cu legea din 1848, prevedea și emanciparea jelerilor de sub

<sup>29</sup> Arhivele Statului, filiala Oradea, fond Prefectura județului Bihor, dosar nr. 183 f. 143.

<sup>30</sup> \*\*\* , *Din istoria Transilvaniei*, vol. I, Editura Academiei R.P.R., București, 1961, p. 33.

<sup>31</sup> *Ibidem*, vol. II, p. 5.

dependența feudală<sup>32</sup>, contribuind prin aceasta la dezvoltarea relațiilor capitaliste în agricultură, la creșterea producției agricole pentru piață. Este drept că patenta nu prevede împroprietărirea cu loturi noi de pământ, ci răscumpărarea eliberării țăranilor prin mijloace proprii. În Banat, Crișana și Maramureș, aceste locuri au intrat imediat în proprietatea iobagilor eliberați, dovadă sînt urbariile ce conțineau o evidență clară a pămînturilor atît urbariale cît și alodiale<sup>33</sup>.

Satul Sîntandrei, fiind așezat în Crișana, patenta imperială din anul 1853 s-a răsfrînt și asupra locuitorilor lui. Astfel a fost menționat un număr de 116 locuitori eliberați din iobăgie după revoluția de la 1848—1849, însă, prin despăgubirea nobililor de către stat. Taxa de răscumpărare era de 1819 forinți și 23 creițari, iar dobînda aferentă (pe perioada 1 mai 1848—31 decembrie 1862) era de 1 333 forinți și 66 creițari; în total: suma de 3 152 forinți și 89 crăițari, calculat în valută austriacă<sup>34</sup>.

Făcînd o succintă analiză a datelor arătate mai sus, reiese că după revoluția de la 1848, relațiile capitaliste pătrund mai repede și în agricultură. Patentele au fost rezultatul unei politici ale cărei principii s-au conturat imediat după înfrîngerea revoluției și serveau la transformarea monarhiei feudale într-o monarhie cu o economie burgheză corespunzătoare<sup>35</sup>.

Desființarea parțială a relațiilor feudale și pătrunderea capitalismului la sate, este urmată și de o creștere însemnată a producției. Țăranii eliberați din iobăgie puteau să obțină mai multe produse, pe care le valorificau pe piață. Mai ales, locuitorii din Sîntandrei, care erau la o distanță atît de mică de Oradea, dispuneau de asemenea posibilități. Astfel, într-un document din anul 1886 se arată următoarele: „... Sîntandrei, comună mică, la confluența Crișului Repede cu a Peței, la vest față de Oradea, cu un număr de 896 locuitori, agricultori, care împletesc multe coșuri de nuiete și care poartă la Oradea mai multe păsări și animale mici. Pe Peța există o moară de apă cu stăvilă, care aduce mare venit”<sup>36</sup>. Aceasta nu înseamnă că în sat se statornicise un mare belșug. Bineînțeles, majoritatea locuitorilor, fiind eliberați și neavînd pământ, au fost obligați să se angajeze ca lucrători zilieri, fie la unele întreprinderi din Oradea, fie pe la moșiile din jurul localității, să muncească în condiții înrobitoare.

Începînd cu a doua jumătate a secolului trecut crește și numărul locuitorilor. Astfel, în anul 1881 localitatea Sîntandrei avea 186 case, cu un număr de 722 locuitori, din care 382 români, 317 maghiari, 4 ger-

<sup>32</sup> *Ibidem*, p. 41.

<sup>33</sup> I. Kovács, *Destiințarea relațiilor feudale în Transilvania*, Editura Dacia, Cluj, 1973, p. 66.

<sup>34</sup> Arhivele Statului, filiala Oradea, fond Prefectura județului Bihor, dosar nr. 483, filele 24 și 25.

<sup>35</sup> I. Kovács, *op. cit.*, p. 61.

<sup>36</sup> S. Nagy, *Geografia județului Bihor (Biharvármegye földrajza)*, Oradea, 1886, p. 72.



mani, 5 evrei și 14, de alte naționalități<sup>37</sup>. În 1896 erau 889 locuitori români, maghiari și evrei; iar statistica anului 1897 ne oferă o imagine și asupra stării materiale a lor: erau 183 gospodării și dețineau o suprafață de 5 090 holde cadastrale-teren arabil, rituri, pășune, pădure, și pământ neproductiv. Locuitorii dispuneau de 629 capete cornute, 855 cai, 2 047 porci, 1 155 oi, 75 familii de stupi și 2 626 păsări de curte. Aceste cifre includeau probabil și fermele marilor proprietari de aici, deoarece pentru localitatea Sintandrei acestea sînt prea mari. Statisticile publicate la începutul secolului nostru arată că populația localității a crescut mai mult. Astfel, la 1900 erau înregistrați 1 624 locuitori<sup>38</sup>; după un deceniu — 1881 locuitori, iar numărul caselor de locuit era de 233, ceea ce denotă că familiile aveau copii numeroși și nu întotdeauna condiții prea bune de trai. Majoritatea locuitorilor nu se bucurau de drepturi politice; din numărul de 1 624 ciți existau în anul 1900, doar 43 persoane aveau drept de vot, votul fiind, bineînțeles, cenșitar<sup>39</sup>. Din același an există o informație care precizează că s-a făcut legătura telefonică cu Oradea. Organizarea serviciului de poștă aparținea de localitatea Tărian; iar stația de cale ferată, de Ioșia<sup>40</sup>. În anul 1907 s-a schimbat denumirea satului din Sintandrei în Bihor, de care mai aparțineau fermele Iclod și Ioșia. Un an mai târziu, ultimul oficiu poștal a fost stabilit la Oradea.

În anul 1900, s-a dat în construcție, prin concurs, clădirea primăriei, a cîrciumei comunale, precum și a topitoriei de cînepă. Toamna anului următor s-a organizat un nou concurs pentru edificarea unei școli cu două săli de clasă și locuință pentru învățători. Construcția liniei ferate, pe teritoriul localității noastre, o găsim menționată în documente încă din anul 1851, cînd sătenii aveau obligația de a contribui cu brațe de muncă pentru efectuarea acestei lucrări. La 1903 sînt menționați sătenii ce au avut terenuri pe locul unde a fost săpat canalul Peța. În anul 1913, localitatea figurează în documente cu numele de Sintandrei Bihor<sup>41</sup>.

Cu toate schimbările și realizările care au avut loc la sfîrșitul secolului al XIX-lea și începutul secolului al XX-lea, neajunsurile din casele oamenilor n-au fost alungate. Majoritatea locuitorilor nu aveau pământ suficient, nefiindu-le asigurată existența. Ei rămîneau, în continuare, la cheremul exploatatorilor care îi tratau după bunul lor plac.

În preajma primului război mondial, în rîndul populației satului exista o accentuată stratificate socială. Majoritatea o formau țărani să-

<sup>37</sup> C. Martinovici, P. Istrati, *Dicționarul Transilvaniei, Banatului și celorlalte ținuturi alipite*, Cluj, 1921, p. 15.

<sup>38</sup> O. Șipoș, *Județul Bihor din punct de vedere al statisticii demografice, religioase, naționale și învățămîntului public (Biharvármegye a népességéről, vallásáról, nemzetiségéről és közoktatási statisztikájáról)*, Oradea, 1903, p. 62.

<sup>39</sup> Arhiva Consiliului popular Sintandrei, Registrul stării civile (1895—1904), fila 438.

<sup>40</sup> S. Borovszky, *op. cit.*, p. 148.

<sup>41</sup> C. Suciu, *op. cit.*, p. 133.

raci, semiproletari și proletari agrari. Înăsprirea asupririi sociale a fost dublată de accentuarea asupririi naționale a populației românești, majoritare în localitate<sup>42</sup>.

Izbucnirea primului război mondial a agravat la maximum contradicțiile naționale, sociale și politice din Transilvania<sup>43</sup>, deci și din Bihor. Intrarea României în război a fost folosită de guvernul lui Tisza pentru intensificarea asupririi naționale a populației românești. Acest război a adus multe necazuri și locuitorilor satului Sîntandrei. Cei capabili de muncă au fost încorporați în armată și trimiși pe front, iar gospodăriile au rămas fără sprijin, devenind părăginite. Mulți dintre cei plecați și-au lăsat oasele pe cîmpul de luptă<sup>44</sup>; dar, nu numai cei plecați pe front au avut de suferit. Femeile, bătrînii și copiii trebuiau să facă față lucrului la cîmp, și să-și cîștige cele necesare traiului<sup>45</sup>. Rechiziționarea, scumpirea traiului zilnic, introducerea legislației excepționale și, în special, persecuțiile asupra românilor, au înrăutățit situația celor rămași acasă.

Populația românească din Transilvania a acționat în vederea pregătirii Marii Adunări Naționale de la Alba Iulia. Astfel, la 1 decembrie 1918, pe cîmpul lui Horea, prin reprezentanții întregii populații s-a luat hotărîrea de importanță istorică — de desăvîrșire a statului național unitar român, împlinindu-se prin aceasta visul de veacuri al poporului nostru. S-au încoronat atunci toate aspirațiile neamului, încheindu-se un proces milenar<sup>46</sup>.

După constituirea Consiliului Național Român, s-au înființat Consiliile comunale care, în a doua jumătate a lunii noiembrie au luat măsuri pentru alungarea vechilor notari și primari împilatori<sup>47</sup>. Importanța actului istoric rezida din faptul că românii au fost puși în deplinele lor drepturi. Astfel, printr-o circulară dată de Vasile Goldiș se introduce *limba română* în școlile din Transilvania<sup>48</sup>. De asemenea, Asociația culturală a românilor din Transilvania, *Astra*, prin ședința din 26 noiembrie 1918 și-a reorganizat activitatea în vederea campaniei cultural-naționale. În anii 1923—1924, unele secții ale acestei asociații au ținut șezători comunale la Cefa, Gepiu, Giriș, Velența, Sîntandrei și alte sate. În toate aceste comune s-au înființat, ulterior, biblioteci populare. „De asemeni, s-a inaugurat serbarea de 1 decembrie, care a devenit, apoi, tradițională în programul Astrei”<sup>49</sup>.

<sup>42</sup> V. Schiopu, L. Botezan, C. Enea, T. Pavel, *Contribuții la problema mișcărilor țărănești din fostul județ Bihor în anul 1918*, în *Studia Universitatis Babeș-Bolyai*, „Historia”, fasciculul 2/1968, p. 97.

<sup>43</sup> \*\*\* „Din Istoria Transilvaniei”, vol. II, Editura Academiei R.P.R., București, 1961, p. 287.

<sup>44</sup> Arhiva Consiliului Popular Sîntandrei, Registrul morților pe anii 1914—1918, filele 80—145.

<sup>45</sup> R. Ciorogariu, *Zile trăite*, Oradea, 1926, p. 39.

<sup>46</sup> G. Tulbure, *Praznicul Unirii neamului*, Oradea-Mare, 1919, p. 13.

<sup>47</sup> T. Albani, *Douăzeci de ani de la Unire*, Oradea, 1938, p. 160.

<sup>48</sup> *Gazeta Oficială*, Sibiu, 1919, nr. 5.

<sup>49</sup> T. Neș, *Oameni din Bihor — 1849—1918*, Oradea, 1937, p. 571.

Dintre consecințele tragice ale războiului face parte și înrăutățirea situației maselor populare. Țăranii, n-au avut drept de proprietate asupra pământului pe care îl lucrau, ci, numai drept de folosință pe lângă serviciile prestate nobililor, de a căror moșie ținea pământul.<sup>50</sup>

Cercurile conducătoare au fost obligate, în anul 1921, să legifereze reforma agrară, prin care s-a dat pământ țăranimii. Pe baza susnumitei legi a fost expropriată moșia Capitlului romano-catolic din Oradea, cu o suprafață totală de 3 661 iugăre și 1 506 stinjeni<sup>51</sup>. În urma hotărîrii definitive de expropriere, din anul 1924, s-au împroprietărit pînă în 1938, un număr de 502 familii țărănești cu o suprafață de 1 604 iugăre și 1 166 stinjeni — teren arabil; 261 iugăre-pășune, a cărei valoare s-a ridicat la 1 806 590 lei<sup>52</sup>. Totodată, la 206 familii s-au repartizat locuri de casă, însumînd suprafața de 306 684 m.p. în valoare de 627 395 lei. Cei care au primit pământ au trebuit să plătească sume importante de bani. Țăranii plăteau 50 % din prețul pământului evaluat în anul 1913, plus cheltuielile ce le avea statul cu exproprierea și împroprietărirea<sup>53</sup>. Această reformă a încurajat și mai mult relațiile capitaliste la sate. Existau, încă țărani în sat care au rămas cu suprafețe mici de pământ sau fără el, fiind nevoiți, în continuare, să muncească pământul în parte la unii săteni mai înstăriți, la fermele din jur, sau ca zilieri la diferite întreprinderi din Oradea.

După o reînviorare oarecare a situației materiale a populației satului, aceasta este lovită de criza economică. Ea trăia în condiții grele din cauza menținerii încă a unor rămășițe feudale<sup>54</sup>.

Dîndu-și seama că numai prin luptă organizată vor putea scăpa de jugul exploatării, mulți au îmbrățișat ideile partidului comunist. Astfel, în localitate au apărut comuniști care lămureau locuitorii asupra nedreptei împărțiri a societății, trezind în mase dorința luptei pentru eliberare de sub jugul exploatării și crearea unei vieți mai fericite. Demn de remarcat sînt membrii ilegaliști ai P.C.R., din sat, ca: Mihele Francisc și Chiș Gheorghe, care, deși arestați în repetate rînduri, au urmat indicațiile partidului, continuînd munca politică de propagandă în rîndul sătenilor.

În perioada anilor 1934—1940, în centrul politicii externe a cercurilor din România, a stat dorința de a se menține statu-quo-ul teritorial, mai ales că Ungaria și Bulgaria, încurajate de Germania hitleristă aveau pretenții teritoriale. Propaganda revizionistă ungară, căuta să convingă lumea că Tratatul de la Trianon ar fi fost o intervenție nedreaptă ar-

<sup>50</sup> I. Iacob, *Chestia agrară în Ardeal*, Oradea, 1924, p. 8.

<sup>51</sup> Arhivele Statului, filiala Oradea, *Ion*d Consilieratul agricol, dosar nr. 209, filele 2—8 (Din totalul suprafeței expropriate, ce reprezenta 3 661 iugăre și 1 506 stinjeni — respectiv, 2 107 ha și 3 160 m.p. — terenul arabil cuprindea 3 136 iugăre și 2 11 stinjeni; fînățele, 74 iugăre și 226 stinjeni; pășunile, 292 iugăre și 1 036 stinjeni; iar terenul neproductiv, 159 iugăre și 33 stinjeni).

<sup>52</sup> *Ibidem*, filele 25, 26, 51, 60, 65, 76, 81, 87, 90, 100.

<sup>53</sup> *Ibidem*, filele 41, 48, 101.

<sup>54</sup> I. Ceașescu, P. C. R. — *Stegarul luptelor revoluționare din anii 1929—1933*, Editura științifică, București, 1971, p. 40.

bitrară și inoportună în istoria Ungariei<sup>55</sup>. De aceea, populația țării noastre a protestat vehement împotriva acestor tendințe revizioniste. Populația Plasei Centrale a județului Bihor, din care făcea parte și satul Sintandrei, a organizat o mare demonstrație de protest la 27 noiembrie 1932<sup>56</sup>, la care au participat și reprezentanți ai locuitorilor din Sintandrei. Vorbitorii, în cuvîntul lor, au ținut să precizeze că „... granița de vest este apărută de zidul puternic al conștiinței românești și peste acest zid nu se trece”<sup>57</sup>. Populația satului a participat și la demonstrația din 29 mai 1933, care a avut loc tot în Oradea; unde, demonstrații au cerut respectarea tratatelor de pace și păstrarea „caracterului românesc al acestor plaiuri de la granița românismului”<sup>58</sup>.

În scopul apărării, guvernul român a construit în vestul țării o linie fortificată, ce trecea și prin estul localității Sintandrei, la o distanță de aproximativ un km. La construirea obiectivelor militare strategice din apropiere au participat un număr mare de săteni, contribuind prin munca lor la apărarea patriei. În urma dictatului de la Viena, din august 1940, în satul Sintandrei, fiind în zona cedată, s-a instaurat regimul terorist al lui Horthy. Un număr mare de locuitori au trecut clandestin granița vremelnică, pe la Păușa (actuala comună Nojorid), lăsînd acasă pe membrii familiei împreună cu bunurile lor. Românii au fost supuși unor persecuții și abuzuri nemaiîntîlnite. Închisoarea tribunalului de la Oradea a devenit neîncăpătoare. S-au înființat lagăre speciale pentru locuitorii români ardeleni din teritoriul „Ungariei” de atunci. Foarte mulți deținuți au fost eliberați numai cu condiția de a fi iscălit o declarație că renunță de bună voie la cetățenia maghiară și pleacă în România<sup>59</sup>. Locuitorului Pituț Ioan i s-a stabilit domiciliu forțat în comună cu toate restricțiunile ce decurg dintr-o astfel de măsură. În urma apelului celui în cauză, măsura a fost confirmată și de Prefectura județului Bihor cu nr. 19.921/1941. Din satul Sintandrei, la 13 persoane de origine etnică română li s-au stabilit domiciliu forțat<sup>60</sup>.

Al doilea război mondial a înrăutățit și mai mult situația maselor. Majoritatea bărbaților au fost încorporați și trimiși pe front. Bunurile sătenilor și mijloacele de transport au fost rechiziționate pentru front, persecuțiile autorităților ocupante fiind foarte frecvente. În anii 1943—1944, un număr de circa 40 locuitori au fost trimiși la muncă silnică, în Ungaria și Germania, fie, pentru construirea de fortificații sau alte obiective militare; fie, pentru a produce materiale pentru front. Dintre aceștia amintim pe: Chișvasi Gheorghe, Erdeli Mihai, Gavriș Mihai, Gherman Ioan, Iuhas Teodor, Nichita Teodor, Șuteu Florian, Torjoc Petru și alții. Nichita Teodor a murit acolo. Familiile evreiești, care nu

<sup>55</sup> A. Olteanu, *op. cit.*, p. 45.

<sup>56</sup> \*\*\* , *Bihorul, strajă la hotare*, Oradea, 1933, p. 103.

<sup>57</sup> *Ibidem*, p. 107.

<sup>58</sup> *Ibidem*, p. 139.

<sup>59</sup> Arhivele Centrale ale Statului, *Iond* Președinția Consiliului de Miniștri, dosar nr. 48/1942, fila 321.

<sup>60</sup> *Ibidem*, fila 322.

reuşiseră să se refugieze, au fost ridicate şi duse în lagăre de exterminare. Contingentele anilor 1940—1944, au fost încadrate în armata combatantă maghiară şi duse pe frontul de răsărit, de unde unii nu s-au mai întors niciodată. Satul a cunoscut în acei ani lipsa braţelor de muncă, recoltele extrem de scăzute, scumpetea şi specula.

Actul istoric de la 23 August 1944, moment crucial în istoria contemporană a României, care a fost un răspuns la năzuinţele de eliberare pe care le-a nutrit vreme îndelungată întregul popor român, a dus la încetarea operaţiilor militare împotriva Uniunii Sovietice şi la alăturarea României de partea coaliţiei antifasciste. După victoria de la 23 August, trupele române, cot la cot cu trupele sovietice, au purtat lupte extrem de grele în podişul Transilvaniei. În cea de a doua parte a lunii septembrie trupele române au căutat să elibereze unele aşezări din jurul Oradiei printre care şi satul Sîntandrei, fiind sprijinite şi de unii săteni. Puţină la număr, atacată de trupele germano-maghiare, armata română a trebuit să se retragă spre sud. Sătenii, care au sprijinit trupele române s-au refugiat şi ei.

Intrînd din punct de vedere operativ sub ordinele Corpului 33 Armată sovietic, vînătorii Diviziei 3 Munte, comandată de generalul Leonard Mociulschi au trecut la contraofensivă, fiind încadraţi la dreapta de Divizia 337 infanterie sovietică, iar la stînga de Divizia 78 sovietică. Au reuşit ca pînă în seara zilei de 27 septembrie 1944 să înfrîngă rezistenţa inamicului şi să elibereze localităţile Leş, Nojorid, să-şi consolideze poziţia la vest de Oradea, în zona localităţilor Sîntandrei, Girişul de Criş, Toboliu, Roit<sup>61</sup>. Împreună cu diviziile sovietice, grosul trupelor române au eliberat oraşul Oradea, în ziua de 12 octombrie 1944<sup>62</sup> şi odată cu aceasta şi satul Sîntandrei, după care la 13 octombrie, în urma ordinului de operaţii 68 al Corpului 33 Armată sovietic, Divizia 3 Munte şi-a schimbat direcţia de atac „mult spre vest”, avînd la dreapta Divizia „Tudor Vladimirescu” şi la stînga Divizia 78 Sovietică. Înaintînd dinspre Sîntandrei, gruparea colonelului Cîrnu (din Divizia 3 Munte) a ocupat localităţile Tărian şi Girişul de Criş<sup>63</sup>. În hotarul satului au căzut la datorie 12 militari, care au fost înmormîntaţi în cimitir. Comemorînd an de an, faptele de arme ale ostaşilor noştri, locuitorii satului le aduc omagiul cuvenit.

Zorile libertăţii au răsărit pentru întreaga ţară. Populaţia satului a ieşit în faţa trupelor române eliberatoare; soldaţilor le-au adus mîncare, oferindu-le casele pentru odihnă.

<sup>61</sup> Ioan Marinescu, *Acţiunile marilor unităţi române şi sovietice pentru eliberarea Țării Crișurilor, în perioada septembrie-octombrie 1944, în Crisia*, Editura Muzeului Țării Crișurilor, Oradea, 1973, p. 273—275, 276.

<sup>62</sup> V. Anescu, E. Bantea, I. Cupşa, *Participarea armatei române la războiul antihitlerist*, Editura militară, Bucureşti, 1966, p. 49.

<sup>63</sup> Ioan Marinescu, *Operaţiunile militare din toamna anului 1944, întreprinse de Diviziile române 3 vînători şi „Tudor Vladimirescu”, în Crisia*, Editura Muzeului Țării Crișurilor Oradea, 1977, p. 272, 276.

Sub conducerea înțeleaptă a Partidului Comunist Român, în țara noastră au avut loc mutații profunde, democrat-revoluționare. Astfel, în primăvara anului 1945 și în Sintandrei s-a înfăptuit reforma agrară. Pământurile moșierilor au fost împărțite țăranilor fără pământ sau cu pământ puțin. S-a expropriat o suprafață de 331,5 iugăre teren arabil, care s-a dat la 193 familii de țărani, după cum urmează: 92 familii au primit câte 2 iugăre; 20 familii, câte un iugăr și jumătate; 70 familii câte un iugăr; și 11 familii, câte o jumătate de iugăr<sup>64</sup>. Caracterul profund democratic al reformei din 1945 rezidă din faptul că țăranilor nu le-a fost percepută nici o taxă. Un sprijin prețios în înfăptuirea transformărilor revoluționar-democratice din satele noastre, l-au dat muncitorii din orașul Oradea. Astfel, pielarii au dăruit un frumos cadou agricultorilor din Sintandrei, care primiseră pământul recent. Din banii adunați au cumpărat o grapă și o mașină de sfărîmat porumb; iar în ziua de 14 mai 1945 un număr de 26 meseriași au mers în satele Sintandrei și Palota pentru a repara încălțămintele muncitorilor agricoli săraci „...ei au fost primiți cu atîta dragoste încît această zi rămîne neuitată în viața lor”<sup>65</sup>.

Concomitent cu împroprietărirea țăranilor, în atenția conducerii partidului a stat și rezolvarea problemei naționale. Astfel, în satul Palota, aparținător comunei Sintandrei, au fost colonizate 70 familii maghiare, mutate în 70 de case și primind 312 iugăre pământ arabil<sup>66</sup>. Odată cu instaurarea guvernului revoluționar-democrat, condus de Dr. Petru Groza, s-a trecut la reorganizarea partidelor politice. În satul Sintandrei a luat ființă Frontul Plugarilor, care avea 122 membri, iar Comitetul sătesc, înființat la 3 martie 1945, era alcătuit din următorii cetățeni: Șereș Teodor — președinte, Petru Silaghi — vicepreședinte, Alexandru Chișvasi — secretar, Ioan Elenes — casier, și șapte membri<sup>67</sup>.

Abolirea monarhiei și proclamarea Republicii Populare Române, la 30 decembrie 1947, a fost salutăată cu entuziasm de către oamenii muncii. În etapa revoluției socialiste au avut loc noi transformări. Naționalizarea principalelor mijloace de producție, în iunie 1948, a dus la lichidarea puterii economice a marii burghezii; a creat un puternic sector socialist în economie deschizînd, astfel, o etapă calitativ nouă în evoluția relațiilor economico-sociale<sup>68</sup>. În urma organizării administrativ teritoriale a țării, comunei Sintandrei i s-a subordonat satul Palota, iar obiectivele economice de pe raza comunei au fost coordonate de către Consiliul popular comunal. S-au naționalizat cele două mori care funcționau hidraulic, precum și Topitoria de cinepă. Moara din sat a fost modernizată și, astăzi, funcționează pe baza energiei electrice.

<sup>64</sup> Arhiva Consiliului popular județean Bihor, inv., Reforma agrară din 1945—1949, dosar nr. 689/1946, p. 2.

<sup>65</sup> *Viața nouă*, din 24 mai 1945.

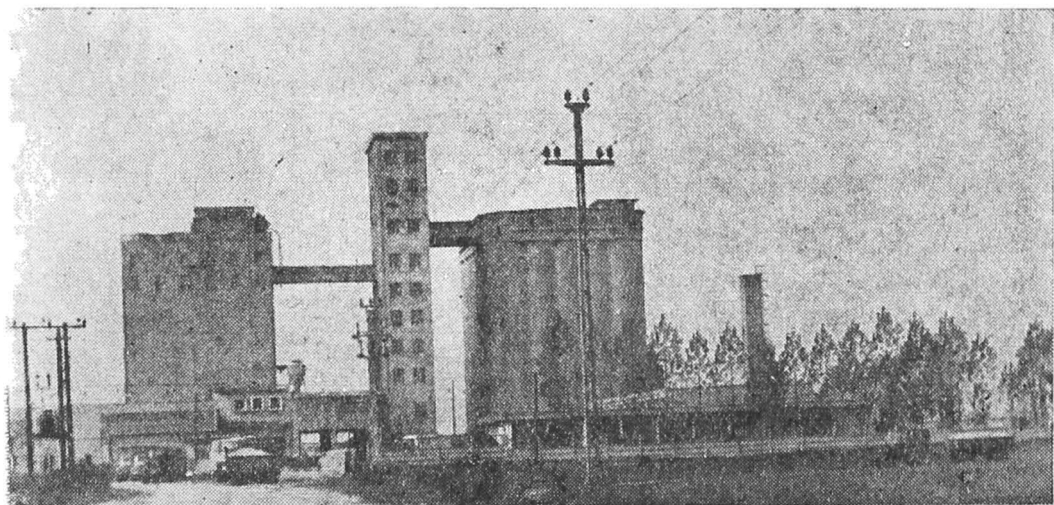
<sup>66</sup> *Ibidem*, din 1 mai 1945.

<sup>67</sup> *Ibidem*, din 24 aprilie 1945.

<sup>68</sup> I. Popescu Puțuri, A. Deac, *Crearea Partidului Comunist Român — Mai 1921*, Editura Științifică, București, 1971, p. 522.

Cealaltă, aflîndu-se în apropierea întreprinderii de cînepă a fost amenajată pentru locuințe. Electrificarea satului a început, parțial, încă din anul 1949, alimentarea făcîndu-se cu energia electrică produsă de grupul electrogen de la moară. În anul 1952 s-a introdus rețeaua electrică în întreaga localitate, conform planului de electrificare.

Topitoria de cînepă a fost reutilată și modernizată, mărindu-i-se capacitatea de producție de 12 ori; producția valorică, crescînd de la naționalizare, de 30 de ori. Un număr destul de mare al locuitorilor comunei sînt angajații acestei întreprinderi.



**Întreprinderea de nutrețuri combinate**

Tot în anii construcției socialismului, în raza comunei Sîntandrei s-a construit un Complex porcîn, cu o capacitate de 100 000 capete. Datorită necesității creșterii producției s-a extins de aproape două ori. De asemenea, s-a construit Întreprinderea pentru prelucrarea nutrețurilor combinate cu o capacitate zilnică de 400 tone. Pe raza comunei își desfășoară activitatea și o secție a Direcției județene de drumuri și poduri. Șoseaua, care trece prin localitate și leagă orașul Oradea de localitatea Cheresig, a fost asfaltată în întregime. Locuitorii comunei beneficiază de mijloace modernizate de transport auto, asigurate de I.J.G.C.L. și I.T.A. Bihor. În cadrul Cooperativei comunale de consum au luat ființă: un atelier de tricotaje și blănărie, un atelier de cismărie și încălțăminte, o sifonerie, un atelier foto, un atelier de reparații radio și televizoare, precum și alte secții de prestări servicii către populație.

Problema transformării socialiste a agriculturii a fost pe larg dezbătută de Plenara C.C. al P.C.R., din 3—5 martie 1949<sup>69</sup>. Rezoluția acestei plenare a avut un mare răsunet și în comuna noastră. Sub condu-

<sup>69</sup> \*\*\* , *Din istoria contemporană a României*, Editura Științifică, Cluj, 1965, p. 384.

cerea organelor de stat și a organizației de partid din localitate, cetățenii, convinși de justetea liniei arătate de partid, pentru crearea unei vieți mai bune, au cerut să muncească pământul în comun. În acest scop în anul 1955 a luat ființă prima întovărășire agricolă, în care s-au înscris o bună parte dintre gospodari. Lucrând pământul după noile



**Complexul porcin Palota**

metode agrotehnice, cu mijloace mecanizate și asigurându-se îngrășămintele necesare, rezultatele au fost mult superioare față de cele pe care le obțineau ei pe terenurile individuale. Ca urmare a rezultatelor frumoase obținute, în anul 1959 s-a înființat a doua întovărășire.

Însuflețiți de rezultatele obținute, precum și de marele avantaj pe care-l crează munca în comun, locuitorii satului, sub conducerea și îndrumarea permanentă a comuniștilor, s-au hotărât să se organizeze, la 23 aprilie 1961, în Cooperativa agricolă de producție „Crișana”. Până în aprilie 1962, anul încheierii cooperativizării agriculturii, au fost înscrise un număr de 559 familii țărănești, cu o suprafață de 1 152 ha, din care 1 115 ha., teren arabil<sup>70</sup>.

La data de 1 iulie 1962, C.A.P.-ul din Sintandrei s-a unificat cu C.A.P. „9 Mai”, din satul Palota (unitate agricolă înființată la 14 de-

<sup>70</sup> Arhiva Cooperativei agricole de producție Sintandrei, Dosarul privind înființarea G.A.C.



cembrie 1952, ce avea o experiență bogată în muncă și o putere economică considerabilă).

În prezent, în cadrul Cooperativei agricole de producție lucrează 470 familii, pe o suprafață de 1 773 ha., din care, 1 637 ha este teren arabil. Sub îndrumarea Comitetului de partid, a Consiliului de conducere, membrii cooperativei, printr-o muncă perseverentă, de zi cu zi, au obținut în fiecare an succese tot mai mari. Edificatoare sînt producțiile pe care le-au obținut la cultura plantelor<sup>71</sup>.

Cultura	Producția la ha. în kg.				
	1964	1968	1972	1976	1977
Griș	1 514	2 305	2 881	3 526	3 793
Orz	2 035	2 129	3 645	2 886	2 844
Porumb boabe	2 335	3 010	3 600	5 210	6 300
Cînepă	2 615	3 419	3 044	5 420	4 274
Sfeclă de zahăr	16 910	18 903	18 789	17 820	22 000
Roșii	22 916	23 416	27 323	16 576	18 765

Rezultate frumoase s-au obținut și în sectorul zootehnic. Astfel, în anul 1964 existau 500 bovine, cifra dublindu-se în 1977. Ovinele au crescut și ele de la 759 capete la 1 200 capete. În gospodăriile locuitorilor din comuna Sîntandrei s-au înregistrat anul acesta 204 taurine, 1 756 porcine, 81 ovine, 50 familii de albine și cca. 12—13 000 păsări<sup>72</sup>.

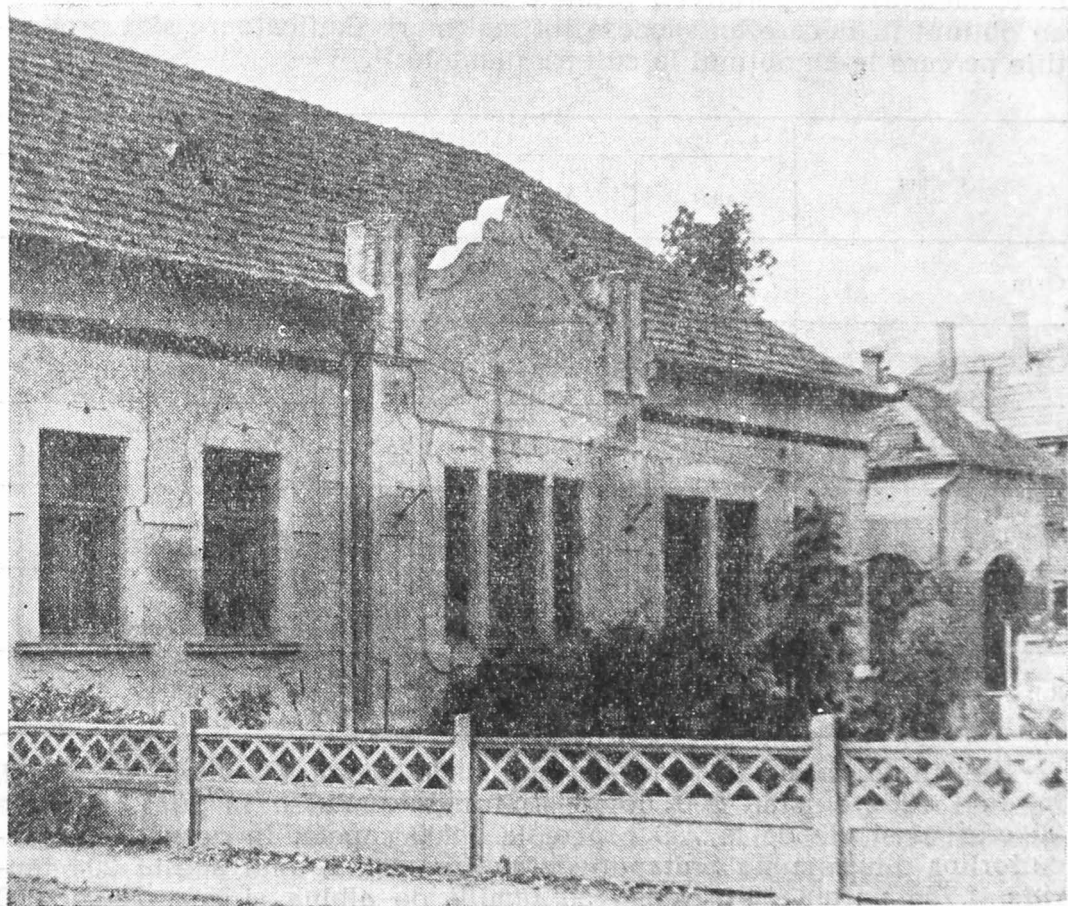
Prin specificul preorășenesc al localității, organele de conducere ale comunei și ale C.A.P.-ului s-au orientat spre creșterea păsărilor. De zece ani încoace, în fiecare vară, Cooperativa livrează pe piață între 28 000—36 000 pui de găină, fapt care aduce membrilor cooperatori venituri importante și contribuie la creșterea valorică a zilei muncă.

Dacă, la început, C.A.P.-ul nu dispunea de o prea dezvoltată bază materială, în prezent are: 10 grajduri pentru adăpostirea animalelor;

<sup>71</sup> *Ibidem*, Situații statistice.

<sup>72</sup> Arhiva Consiliului popular Sîntandrei, Recensămîntul animalelor din 3 ianuarie 1973.

un saivan pentru oi; magazine și pătule pentru depozitarea cerealelor; ateliere anexă de rotărie, timplărie și fierărie, ce deservește atât cooperativa cât și pe locuitorii comunei. În scopul asigurării în bune condiții a transportului, C.A.P.-ul este dotat cu un autoturism, 5 camioane, 4 tractoare cu 5 remorci, 7 platforme hipotractate, ceea ce rezolvă apro-

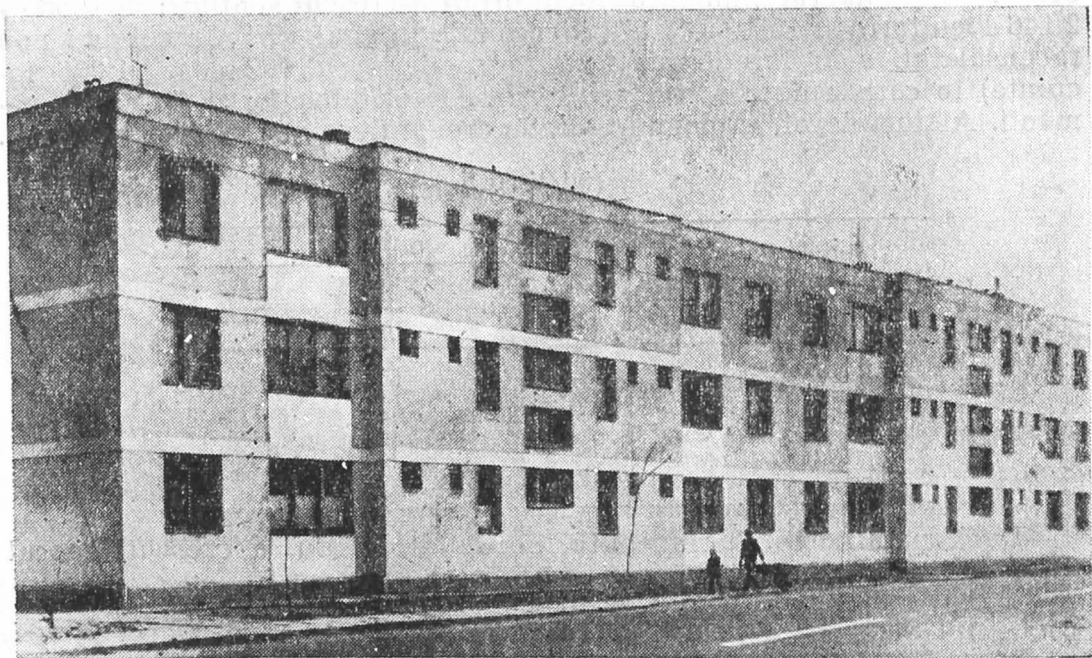


Clădirea Consiliului popular comunal

vizionarea atât a cooperativei cât și a locuitorilor comunei. Datorită existenței unor întreprinderi industriale, pe teritoriul comunei și mai ales în orașul Oradea, numărul membrilor cooperatori, care sînt atrași de acestea, scade. Deplasările de populație spre ramurile neagricole sînt o cerință obiectivă a progresului economic și social; ele corespund intereselor întregii societăți și ale fiecărui membru al ei în parte<sup>73</sup>. Acest lucru nu diminuează producțiile planificate de către conducerea

<sup>73</sup> I. Blaga, *Ridicarea nivelului de trai al întregului popor*, Editura Politică, București, 1972, p. 67.

C.A.P.-ului, deoarece lipsa brațelor de muncă este înlocuită cu mașinile agricole. Astfel, Trustul S.M.A., secția Sîntandrei, ce deservește Cooperativa noastră, dispune de 16 tractoare de cîmp, 8 combine pentru păioase, un număr mare de semănători, grape, tăvălugi și alte categorii de mașini.



#### Noi realizări edilitare în comună

Dacă la unificarea celor două cooperative, toate bunurile materiale de care dispuneau, se ridicau la suma de 2,5 milioane lei, în prezent, baza materială atinge cca. 10 milioane lei, ceea ce demonstrează că valoarea acestora a crescut de aproape cinci ori, fiind meritul țărănimii noastre harnice.

\* \* \*

Lipsa documentelor de stare civilă pe o perioadă mai îndelungată, face ca problema demografică a satului Sîntandrei să nu poată fi analizată decît de la sfîrșitul secolului al XIX-lea, de cînd primăriile s-au ocupat de starea civilă. Pînă atunci documentele de stare civilă se aflau la biserici, însă, arhivele lor nu s-au păstrat.

Potrivit datelor statistice, populația satului se prezenta în felul următor: în anul 1884 se găseau 139 de case, care înglobau 158 gospodării și aveau 746 locuitori<sup>74</sup>; în 1896 sînt menționați 986 locuitori, din

<sup>74</sup> Arhivele Statului, filiala Oradea, fond Prefectura județului Bihor, inv., Tabele privind recensămîntul pe localități (1844—1847), dosar 183, fila 143.

care 723 români, 163 maghiari și 58 germani<sup>75</sup>; în anul 1919 localitatea Sintandrei împreună cu cătunele Iclod și Ioșia, număra 1 624 locuitori, din care 1 117 români; ceilalți, fiind maghiari, germani, evrei și țigani<sup>76</sup>. Zece ani mai târziu, populația s-a ridicat la cifra de 2 012 locuitori<sup>77</sup>.

În timpul celui de-al doilea război mondial populația a scăzut brusc. După eliberare, numărul locuitorilor a crescut simțitor: în 1956 — 2 146 locuitori; în 1959 — 3 129 locuitori<sup>78</sup>. În anul 1977, la cel mai nou recensământ, s-au înregistrat 1 214 gospodării cu 962 case (1 906 locuințe) în care trăiesc 4 014 locuitori<sup>79</sup>. Majoritatea lor o formează românii. Alături de ei, în comuna Sintandrei trăiesc maghiari și germani.

#### Natalitate

Anul	Total	Din care	
		Băieți	Fete
1900	108	53	55
1920	123	58	65
1940	12	7	5
1960	56	32	24
1977	71	32	39

Dacă natalitatea, la începutul secolului nostru, a crescut, sporul populației nu s-a ridicat datorită mortalității prea mari:

#### Mortalitate

Anul	Sexul		Total Nr.	Din care copii	Durata medii a vieții
	M	F			
1900	47	22	69	55	45 ani
1920	26	31	57	36	51 ani
1940	14	8	22	9	53 ani
1960	14	11	28	2	65 ani
1977	9	12	21	—	70 ani

După cum reiese din datele de mai sus, în regimul trecut mortalitatea în rândul copiilor se datora subnutriției, bolilor contagioase și lipsei asistenței medicale. În sat nu era decît o moașă și aceea necali-

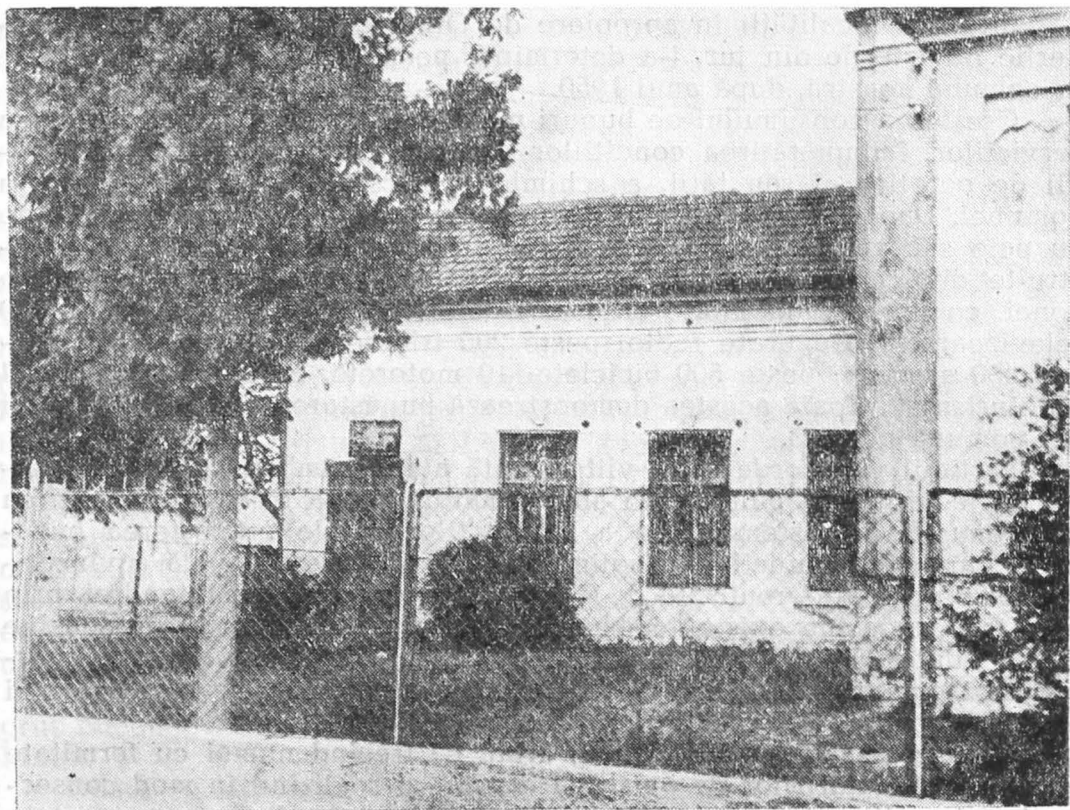
<sup>75</sup> Ibidem.

<sup>76</sup> S. Moldovan, N. Togan, *Dicționarul de localități cu populațiune română din Transilvania, Banat, Crișana și Maramureș*, Sibiu, 1919, p. 157.

<sup>77</sup> Arhiva bisericii Sintandrei, Recensământul populației pe anii 1929—1940, nepaginat.

<sup>78</sup> • • • *Anuarul statistic al Regiunii Oradea*, București, 1960, p. 30.

<sup>79</sup> Arhiva Consiliului popular Sintandrei, Recensăminte (anul 1977) ,dosar 14, fila 6.



Sala de clasă a școlii vechi

ficată. Satul aparținea circumscripției sanitare din Tărian, localitate așezată la 7 km vest de Sintandrei, ce avea în deservire 6 sate dispunând doar de un singur medic. Într-o circumscripție sanitară rurală personalul sanitar deservea în medie 9 783 locuitori<sup>80</sup>. Numărul mare de morți s-a înregistrat și în rîndul persoanelor adulte, care aveau o durată a vieții destul de redusă, fiind răpuse în floarea vîrstei de o serie de boli frecvente ca: tuberculoza, pneumonia, cancerul și altele.

În perioada construcției socialiste, cînd în centrul atenției partidului și statului stă grija față de om, mortalitatea a scăzut vertiginos; la copii, am putea spune, că nu există. Longevitatea s-a extins pînă la vîrsta medie de 70 ani. Aceasta se datorește condițiilor excelente de viață, precum și asistenței medicale de care se bucură populația comunei. La dispensarul medical lucrează trei medici și cinci cadre medicale cu pregătire medie.

<sup>80</sup> A. Voinea, *Organizarea sanitară a Transilvaniei în primul deceniu al Unirii, în Transilvania, Banatul, Crișana și Maramureșul din punct de vedere agrar, industrial, cultural, 1918—1928*, vol. I, București, 1929, p. 743.

Situarea localității în apropiere de Oradea, respectiv de întreprinderile industriale din jur, i-a determinat pe mulți cetățeni să se așeze în comuna noastră, după anul 1950.

Creșterea consumului de bunuri materiale, mărirea și diversificarea serviciilor, îmbunătățirea condițiilor de locuit, perfecționarea sistemului de ocrotire al sănătății, a schimbat radical înfățișarea generală a comunei. Dacă, înainte existau numai case mici, întunecoase, acoperite cu paie sau trestie, astăzi, locul lor l-au luat clădirile spațioase, construite din cărămidă, cu ferestre impunătoare și ornamente specifice zonei, cu încăperi mobilate cât mai frumos. Locuitorii dețin: peste 400 televizoare; 810 aparate radio; peste 200 frigidere; 250 mașini de spălat; 400 aragaze; peste 500 biciclete; 19 motorete, 21 motociclete și 24 autoturisme<sup>81</sup>. Toate acestea demonstrează bunăstarea oamenilor muncii din comuna noastră.

Partidul va acorda și în viitor toată atenția îmbunătățirii condițiilor de locuit ale populației. În anii următori, se va trece la înfăptuirea programului de sistematizare a localităților rurale<sup>82</sup>. Creșterea bunăstării oamenilor muncii este oglindită și de valoarea globală a vânzărilor către populație, realizată de Cooperativa de consum Sintandrei, prin cele trei magazine existente. Numai în anul 1976, în aceste magazine s-au vândut mărfuri în valoare de 7 383 000 lei<sup>83</sup>, cu toate că multe mărfuri sînt cumpărate din municipiul Oradea, unde, zilnic navetează mai mult de jumătate din locuitori.

Ceea ce s-a făcut pînă acum, arată că trecînd numai cu fermitate la aplicarea hotărîrilor de partid și de stat și realizînd în mod consecvent sistematizarea și dezvoltarea comunei, vom putea crea o unitate administrativ-teritorială puternică, care să asigure condiții de muncă și de viață tot mai bune pentru locuitorii ei<sup>84</sup>.

\* \* \*

Școala a luat ființă în anul 1780<sup>85</sup>, fiind sub patronajul bisericii. Cu ocazia recensămîntului școlilor populare și a veniturilor lor din anul 1848, s-a consemnat faptul că localul școlii, din cărămidă, era construit din fondul statului<sup>86</sup>. Biserica și Casa parohială sînt menționate în jurul

<sup>81</sup> Arhiva Consiliului popular Sintandrei, Registre agricole pe anii 1974—1977, filele, 1—573.

<sup>82</sup> N. Ceaușescu, *Raport la cel de al X-lea Congres al P.C.R.*, Editura Politică, București, 1969, p. 56.

<sup>83</sup> Arhiva Cooperativei de consum Sintandrei, dosar cuprinzînd actele referitoare la adunarea generală a Cooperativei de consum Sintandrei, februarie 1977, nepaginat.

<sup>84</sup> N. Ceaușescu, *Cuvîntare la prima Conferință pe țară a secretarilor comitetelor de partid și a președinților consiliilor populare comunale din 23 decembrie 1971*, Editura Politică, București, 1971, p. 31.

<sup>85</sup> O. Șipoș, *op. cit.*, p. 186.

<sup>86</sup> Arhiva bisericii din Sintandrei, Corespondențe școlare pe anii 1843—1848, nepaginat.



acelorași ani (1780—1782), ceea ce denotă că ele au fost construite în acelaș timp. În școală se învăța în limbile română și maghiară. Învățător era Moldovan Simion, căruia venitul pentru trai îi era asigurat de către locuitorii satului. Copiii frecventau școala atît în lunile de vară (băieți în număr de 44, fete tot 44), cît și în lunile de iarnă (băieți 56, fete 23)<sup>87</sup>.

Dintr-un recensămînt al copiilor, între 6—12 ani, care urmau să frecventeze școala în anul 1854/1855, aflăm că în localitate erau 115 elevi<sup>88</sup>. În timpul învățătorului Mărcuț Ioan, cînd s-au aplicat prevederile legii lui Apony, deși au fost înscriși 234 elevi, frecventau doar 64<sup>89</sup>. Tot în această perioadă, în sat exista și o grădiniță, fără să aibă însă local și nici educatoare. Cinci ani mai tîrziu s-a organizat un concurs pentru construirea unei școli cu două săli de clasă și locuință pentru învățători. Pînă la sfîrșitul primului război mondial, au funcționat ca învățători Epure Cristofor și Lăpușan Ioan; cursurile desfășurîndu-se înainte și după-masă<sup>90</sup>.

După actul istoric de la Alba Iulia, cînd s-a desăvîrșit Unitatea statului național român, (prin circulara din 29 decembrie 1918, emisă de Vasile Goldiș, șeful resortului de culte și instrucție publică)<sup>91</sup> și la școala din localitatea noastră a fost introdusă *limba română*, ca limbă de predare. Aceasta a pus capăt legilor promulgate de imperiul austro-ungar, prin care se urmărea maghiarizarea forțată a românilor.

Între cele două războaie mondiale au funcționat ca învățători Negruț Nicolae, Dărăbăneanu Ioan, Pop Ștefan, Popovici Ioan și Vidican Mihai.

Odată cu eliberarea țării, după cel de-al doilea război mondial, învățămîntul a cunoscut transformări radicale. Reforma din anul 1948 a oferit școlii noi principii de organizare și orientare a conținutului, asigurîndu-i o nouă structură, un caracter realist și științific. Pornind de la faptul că ea reprezintă factorul principal de instruire și educare a tineretului, partidul a luat un șir de măsuri pentru îmbunătățirea învățămîntului, pentru legarea lui mai strînsă de producție, cercetare și de viață, pentru a se face „...din fiecare unitate școlară un puternic centru de educație în spirit socialist și comunist a copiilor și tinerilor...”<sup>92</sup>. În anul 1955 s-a construit un local de școală cu două săli de clasă, iar după 10 ani, alt local cu opt săli de clasă. Astăzi școala dispune de 4 localuri cu 6 săli de clasă, un laborator, ateliere școlare de lăcătușerie, croitorie și menaj, prin intermediul cărora se urmărește

<sup>87</sup> *Ibidem*.

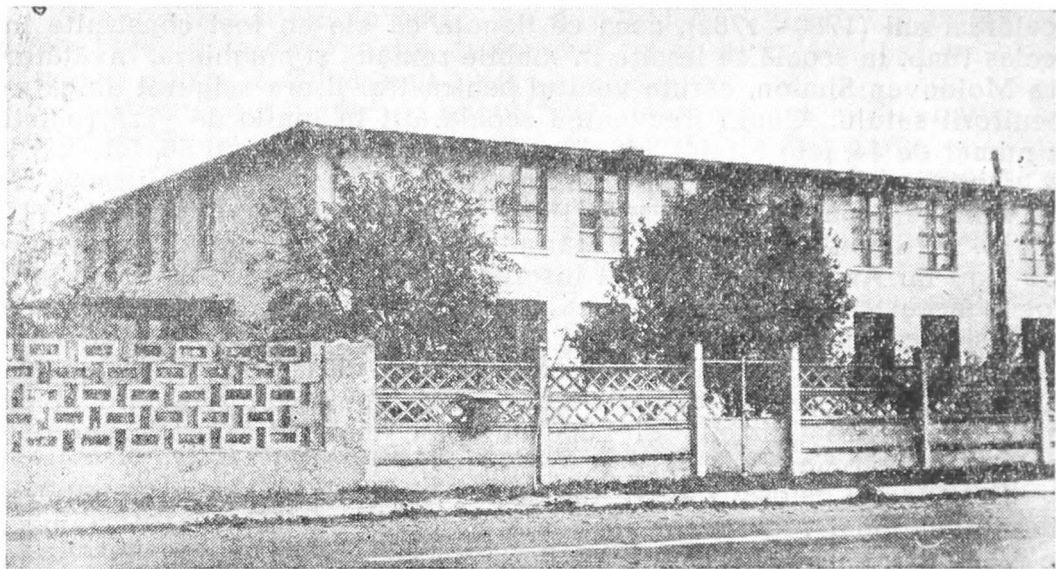
<sup>88</sup> *Ibidem*, Consemnațiunea tinerimii școlare de la 16—12 ani.

<sup>89</sup> O. Șipoș, *op. cit.*, p. 186.

<sup>90</sup> Arhiva Școlii generale Sintandrei, Registre matricole pe anii 1914 — 1918.

<sup>91</sup> *Gazeta Oficială*, Sibiu, 1919, nr. 5.

<sup>92</sup> N. Ceaușescu, *Expunere cu privire la Programul P.C.R. pentru îmbunătățirea activității ideologice, ridicarea nivelului general al cunoașterii și educația socialistă a maselor, pentru așezarea relațiilor din societatea noastră pe baza principiilor eticii și echității socialiste și comuniste, din 3 noiembrie 1971*, Editura Politică, București, 1971, p. 51.



Școala nouă cu cele 16 săli de clasă

legarea cunoștințelor teoretice de activitatea practică, pentru a cultiva la elevi dragostea față de muncă,

În anul școlar 1977/1978 sălile de clasă sînt frecventate de 497 elevi, instruiți și educați de 28 cadre didactice, din care, 17 profesori. Totodată cele două grădinițe și două cămine de zi sînt deservite de 11 educatoare. Aceste condiții, constituie un factor esențial al formării și pregătirii omului de mîine, viitorul constructor al socialismului și comunismului.

În scopul realizării revoluției culturale, au fost luate măsuri pentru pătrunderea culturii și în rîndul maselor populare. Pe lîngă punerea învățămîntului pe baze noi, în anul 1948 s-a construit căminul cultural local, unde a funcționat și cinematograful sătesc — prin grija și preocuparea muncitorului ceferist Nicolae Marinescu.

În cadrul căminului cultural și-au desfășurat activitatea numeroase formații cultural-artistice: corul mixt, grupul vocal, echipa de dansuri, brigada artistică de agitație, care, pe parcursul anilor s-au prezentat la diferite concursuri ocupînd locul de frunte în clasamente pe faze intercomunale, raionale, regionale sau zonale. Cu ocazia celui de al VIII-lea concurs al artiștilor amatori, din anul 1967, grupul vocal al căminului cultural din Sîntandrei „... a făcut o bună impresie prin stilul de interpretare”<sup>93</sup>. La faza intercomunală a celui de al IX-lea concurs al artiștilor amatori, formația locală s-a prezentat cu un repertoriu „... frumos, nuanțat și voci calde”<sup>94</sup>. Muncind cu pasiune, răbdare și

<sup>93</sup> Crișana, din 8 august 1967.

<sup>94</sup> Ibidem, din 19 februarie 1969.



seriozitate au reușit în 1971 să obțină diploma de onoare la faza pe țară.

De un remarcabil succes s-au bucurat și formațiile cultural-artistice ale școlii, cu ocazia diferitelor concursuri. Astfel, corul școlii generale a ocupat primul loc la concursul pionierilor și școlarilor — faza regională<sup>95</sup> — organizat în anul 1963. Același loc l-au deținut și în anul următor, cînd repertoriul „... axat pe cîntece patriotice, închinat partidului, cîntece populare și pionierești au avut o aleasă interpretare artistică”<sup>96</sup>. În anul 1968 s-a bucurat de aprecieri elogioase: „... omogen, voci limpezi, respectarea textului muzical, repertoriu bogat, ales cu discernămint”<sup>97</sup>. La sfîrșitul anului grupul vocal a prezentat un program festiv închinat aniversării Republicii, în sala Teatrului de Stat din Oradea<sup>98</sup>.

În anul 1969, corul școlii a participat la faza republicană a festivalului cultural-artistic al pionierilor și școlarilor, desfășurată la Timișoara, „... impresionînd pe cei din sală prin repertoriul prezentat”<sup>99</sup>.

La aceste formații au activat un mare număr de tineri pasionați. La prima ediție a festivalului național Cîntarea României, formațiile cultural-artistice din cadrul comunei noastre au obținut, de asemeni, rezultate frumoase și se pregătesc intens pentru a participa la cea de a doua ediție.

Cultura pătrunde astăzi prin intermediul diferitelor publicații, mijloace mass-media, lărgind orizontul sătenilor noștri și, totodată, formîndu-le o concepție nouă despre viață și societate, ridicîndu-le conștiința socialistă. Un rol important în acest sens îl deține și biblioteca comunală, care însumează peste 8 000 volume, citite cu firească pasiune.

Numărul muncitorilor și intelectualilor a crescut vertiginos. În comuna noastră există un mare număr de muncitori: strungari, frezori, rabotori, turnători, chimiști, mecanizatori, dulgheri, zidari, tîmplari, zugravi și alții. Peste 200 de persoane au pregătire superioară și medie (medici, ingineri, profesori, învățători, ofițeri, tehnicieni, economiști, laboranți, asistenți medicali, etc). Toți aceștia, prin profesie, sînt rodul politicii înțelepte a partidului și statului nostru socialist.

Pornind de la ridicarea nivelului politic-ideologic, a conștiinței socialiste a maselor, programul adoptat de documentele Congresului al

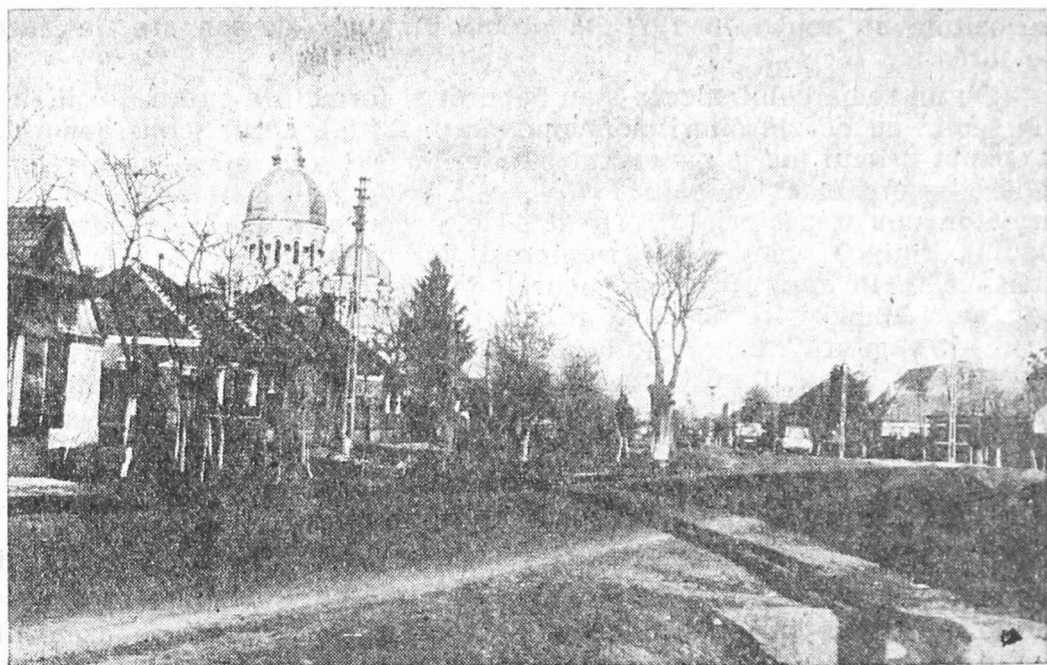
<sup>95</sup> *Ibidem*, din 4 mai 1963.

<sup>96</sup> *Ibidem*, din 2 iunie 1964.

<sup>97</sup> *Ibidem*, din 19 noiembrie 1968.

<sup>98</sup> *Ibidem*, din 29 decembrie 1968.

<sup>99</sup> *Ibidem*, din 6 mai 1969.



Imagine din centrul satului

XI-lea al P.C.R., are în centrul său făurirea omului nou „înarmat cu cele mai noi cuceriri ale științei și culturii, a omului societății cele mai drepte și umane, societatea socialistă multilateral dezvoltată, societatea comunistă”<sup>100</sup>.

Convinși de justetea drumului arătat de partid, care ne conduce spre un viitor luminos, locuitorii satului nostru, alături de oamenii muncii din județ și din țară, vor munci cu forțe unite, capabile să înfrângă orice obstacole, pentru realizarea mărețelor obiective ale planului cincinal, în scopul creării unei Românie multilateral dezvoltate, a bunăstării și a fericirii întregului popor.

\* \* \*

Prin lucrarea de față ne-am străduit să prezentăm un scurt istoric al localității Sintandrei într-un proces unitar de dezvoltare, de la existența așezării pe acest teritoriu, până în perioada actuală. Cele arătate ne demonstrează că de la primele manifestări ale ființei umane pe te-

<sup>100</sup> N. Ceaușescu, *Raport la Conferința Națională a P.C.R., din 19—21 iulie 1972*, Editura Politică, București, 1972, p. 81.

ritoriul așezării și pînă astăzi a existat o viață neîntreruptă, că producătoarea tuturor bunurilor materiale și spirituale a fost masa de țărani.

De asemenea, viața satului nu s-a desfășurat izolat, ci în strînsă legătură cu populația din celelalte localități vecine și cu a întregului nostru popor, ca parte componentă a acestuia. La lupta de eliberare socială și națională un aport modest l-au adus și locuitorii acestei comune.

Dacă pentru epocile mai vechi urmele materiale atestă existența vieții; după apariția localității în documente, acestea, amintesc și scot în evidență elementul românesc, fapt ce demonstrează cît se poate de clar, fără nici o rezervă, că aceste meleaguri au fost dintotdeauna parte indisolubilă din teritoriul românesc.

Procesul întăririi și cimentării alianței și prieteniei dintre clasa muncitoare și țărănimea cooperatistă al ridicării vieții materiale și culturale a țărănimii, vor duce treptat la apropierea condițiilor de muncă și de trai, de cele de la oraș. Și în comuna noastră elementul nou, al urbanizării, își face loc. Toate acestea sînt rodul politicii înțelepte a partidului nostru, care are drept scop grija față de om, ființa cea mai de preț.