

# DEPOZITUL DE UNELTE DE FIER DESCOPERIT ÎN AȘEZAREA DACICĂ DE LA TĂȘAD, COMUNA DRĂGEȘTI, JUDEȚUL BIHOR.

de  
NICOLAE CHIDIOȘAN

Cercetările arheologice întreprinse între anii 1969—1979, în așezarea „Cetățaua” din apropierea satului Tășad, com. Drăgești, jud. Bihor sînt bine cunoscute, deopotrivă, de publicul larg și de specialiști<sup>1</sup>.

Considerăm utilă pentru reconstituirea unui aspect important al vieții comunității dacice din așezarea amintită, dar nu numai pentru ea, publicarea unei locuințe dacice, cercetată în campania din anul 1978, cu un inventar arheologic care îi conferă un loc oarecum aparte în cadrul mediului habital de pe Cetățaua.

Locuința a fost ridicată pe latura nord-vestică a platoului, de fapt pe o terasă mică artificială obținută prin tragerea pămîntului din zona de coamă a dealului. Lucrarea a fost executată cu intenția expresă de-a mări, de-a lărgi, spațiul locuibil.

Locuința de formă trapezoidală este de dimensiuni medii (laturile lungi de 3 și 4 m iar cele scurte de 2,50 și 2,75 m). Ea a fost găsită la — 55 cm și corespunde, din punct de vedere stratigrafic, primului nivel de jos. A fost numai foarte puțin adîncită în pămînt, cu 10—12 cm față de nivelul antic de călcare. Această „groapă” a locuinței are laturile surprinzător de drepte iar colțurile îngrijit rotunjite. Pe marginile lungi, respectiv pe laturile nord-est și sud-vest se aflau gropile stîlpilor de susținere (diametrele 11—14 cm), (fig. 1/2; 2).

În interiorul locuinței au fost găsite nenumărate fragmente mai mari sau mai mici de chirpici. În toate cazurile fragmentele sînt relativ groase și au, pe una din fețe, imprimate urmele unor lemne late, iar fața cealaltă este bine netezită. Chiar spre mijlocul casei s-au păstrat, una lîngă cealaltă, mai multe bucăți compacte de chirpici de 20—40 cm lungime. Toate au fost găsite cu fața „imprimată” în sus, dovadă că stratul de lut moale era aplicat numai pe latura interioară a structurii lemnoase. Locuința nu a avut în interior o podea anume construită, numai dacă

---

<sup>1</sup> N. Chidioșan, *Contribuții la problema originii podoabelor dacice de argint în spațiul carpato-danubian*, în *Crisia*, 1977, p. 27—43; Idem, *Cercetările arheologice de la Tășad*, în *Materiale și Cercetări de Arheologie*, Oradea, 1978, p. 85—89.

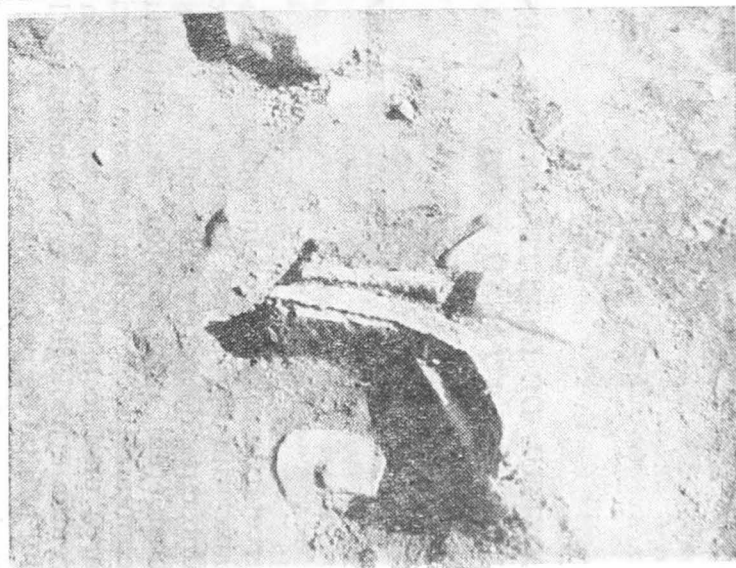
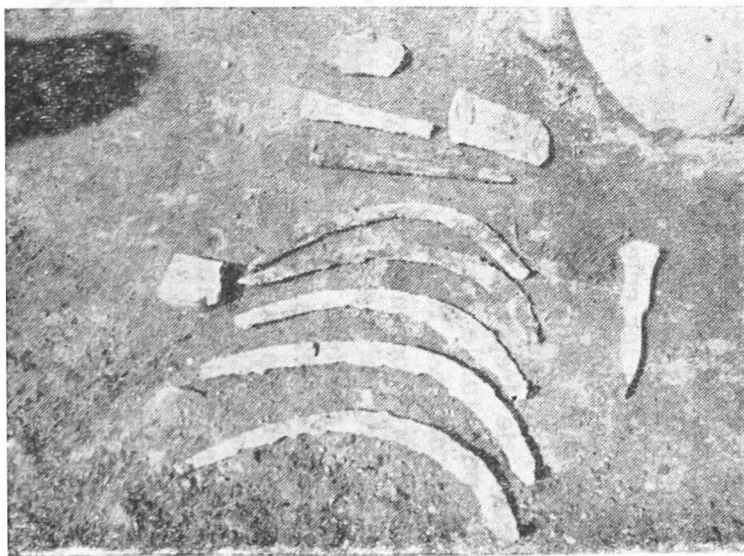
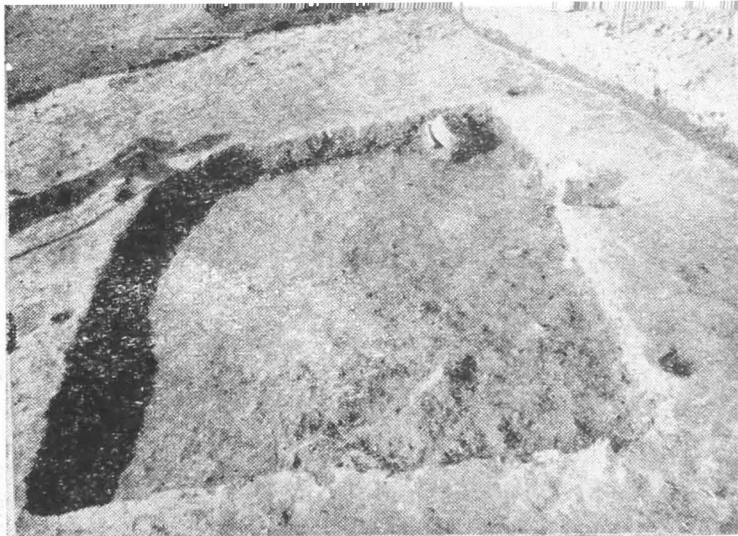
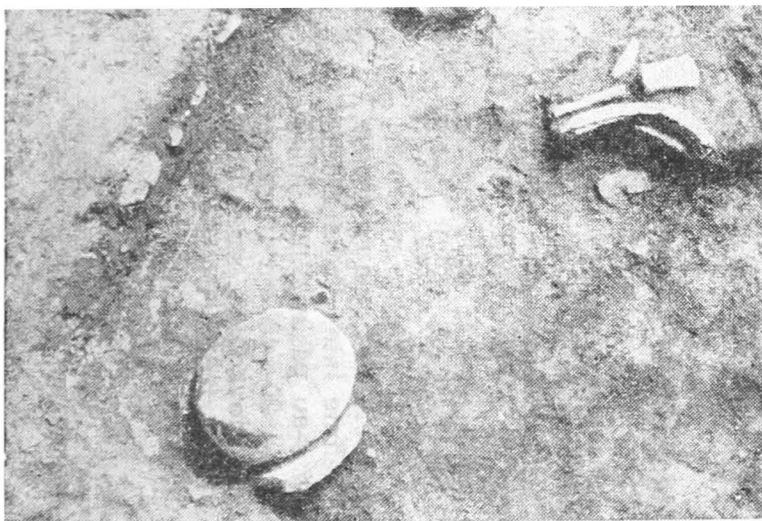


Fig. 1. Tășad. Locuința cu depozitul de obiecte din fier:

1. Rișnița din piatră avînd alături depozitul de obiecte de fier. 2. Privire de ansamblu. 3. Inventarul depozitului de obiecte din fier. 4. Depozitul de unelte „in situ”.

nu considerăm ca atare o amenajare de nivelare a unei porțiuni de pe latura nord-estică, care aflindu-se pe înclinația pantei a trebuit ridicată ușor, pentru a se obține o suprafață cât de cât plană și orizontală. Trebuie să subliniem lipsa vetrei de foc<sup>2</sup> sau a oricăror anexe gospodărești.

Remarcăm câteva particularități arhitecturale la această casă. În primul rând tipul. Numărul locuințelor de suprafață descoperite până în prezent la Tășad este mic, mult inferior celor de tip semibordei. În al doilea rând, amintim planul mai puțin obișnuit, dacă nu chiar necunoscut, în Dacia<sup>3</sup>. Apoi, notăm și faptul că nu am găsit în așezarea de la Tășad nici o casă cu structură formată din scinduri sau grinzi care să fi fost acoperită, în interior, cu un strat izolator din lut. Particularitățile amintite nu ne îndreptătesc la o anumită concluzie referitoare la destinația sau la posesorul locuinței, doar poate atît, ca să vedem în locatarul ei un reprezentant mai înstărit din sinul colectivității dacice. La această apreciere ne îndeamnă și inventarul mobil din locuință.

În colțul nordic al încăperii se afla o rișniță de piatră, depusă pe o lespede cu ușoare urme de șlefuire. La numai 0,50 m de rișniță am găsit câteva obiecte din fier, un topor, o daltă, un călcii de sulită și cinci seceri. Acestea din urmă erau suprapuse una peste cealaltă, fiind probabil înfășurate într-o pînză (fig. 1/4).

1. *Rișniță de piatră* (Inv. 10.837). fig. 1/2. A fost cioplită dintr-o gresie grosieră (microconglomerat) de vîrstă triasică. Este partea inferioară a unei rișnițe rotative (meta), de formă tronconică, cu baza convexă, perforată longitudinal în centru. În acest orificiu este fixat un ax de fier.

Dimensiuni: I=17 cm, D=36 cm.

Trebuie să precizăm că în apropierea locuinței s-a descoperit și partea superioară a rișniței (catilus), de fapt numai 1/2 din aceasta. Ea a fost aruncată din locuință deoarece în timpul folosirii s-a spart. La această piesă se observă bine orificiul prin care se turnau boabele, precum și orificiul lateral în care se introducea mînerul cu care se puneau în mișcare rișnița.

2. *Topor (bardă) de fier* (Inv. 10.825), fig. 3/1. Are o formă trapezoidală alungită, cu orificiul longitudinal dreptunghiular, tăișul lătit ușor arcuit. Este lucrat prin batere, dintr-un lingou de fier crestă lateral și lătit în partea superioară, obținindu-se astfel două aripoare care au fost apoi indoite dar extremitățile rămînînd distanțate. Una din fețele acestea este perforat de un mic orificiu. Unealta a fost intens folosită și ca atare

<sup>2</sup> Aceasta este o trăsătură specifică caselor de pe Cetățaua. Prezența vetrelor în interior este numai incidentală — vezi N. Chidioșan, *op. cit.*, în *Crisia*, p. 39, fig. 5.

<sup>3</sup> Se cunosc mai degrabă locuințele dreptunghiulare, ovale, rotunde, poligonale sau neregulate. Vezi H. Daicoviciu, *Dacia de la Burebista la cucerirea romană*, Cluj, 1972, p. 160—165.

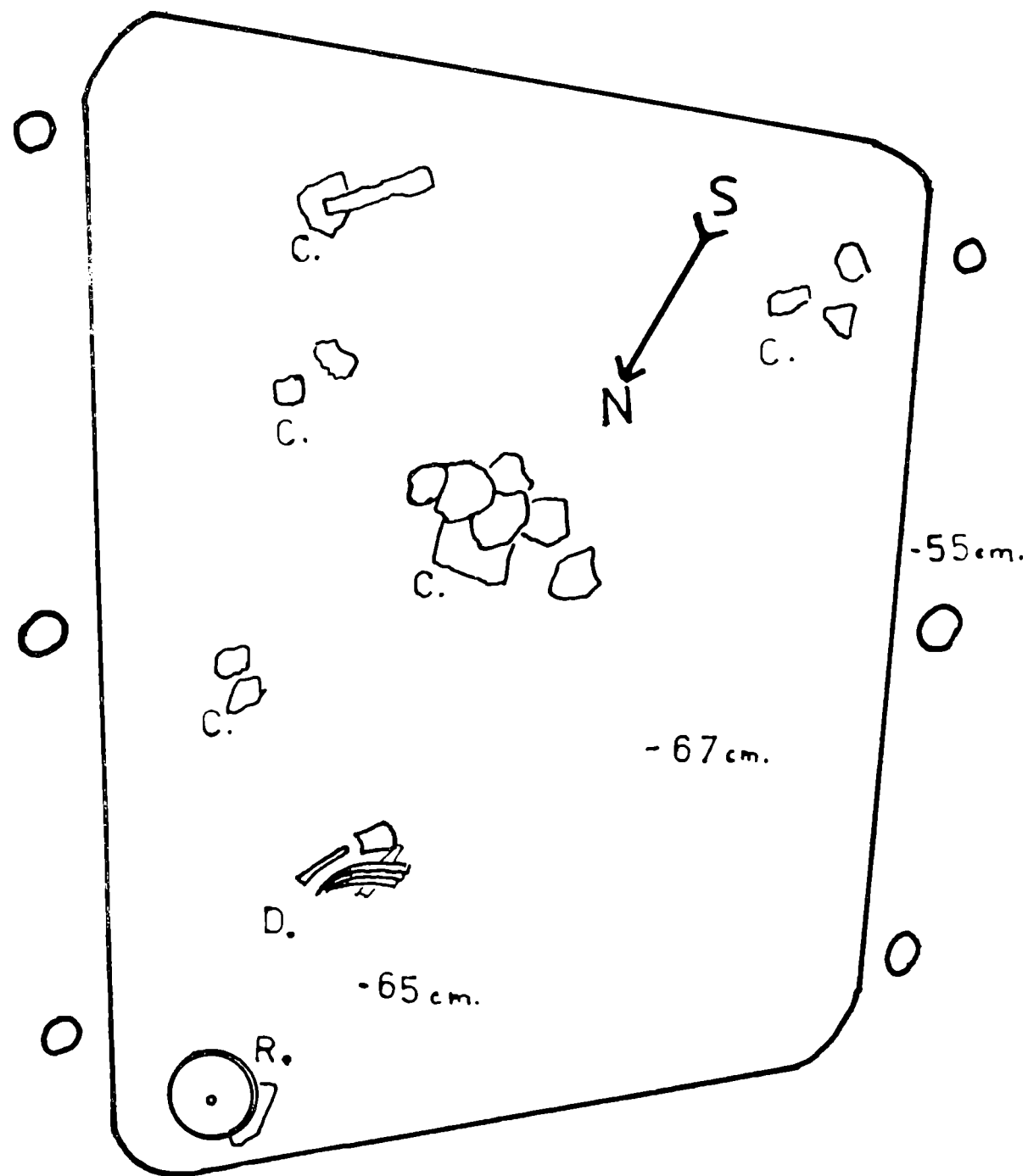


Fig. 2. Tășad. Planul locuinței dacice cu depozitul de obiecte din fier.

s-a deteriorat, probabil deschizându-se extremitățile amintite. Ulterior ea a fost reparată adăugându-se la gură un manșon îngust, sudat bine. Tot prin martelare, pe partea mai lată a toporului, s-a aplicat o placă mai lată. Prin aceste intervenții s-a închis deschiderea aripioarelor în zona gurii orificiului de prindere și s-a îngroșat corpul toporului.

Este evident faptul că așa cum a fost ea concepută, sau realizată, unealta nu putea fi folosită îndelung la tăierea sau despicarea lemnului ci, mai degrabă, era întrebuințată la lucrările de fasonare și cioplire.

Dimensiuni:  $I=11,6$  cm.

3. *Daltă de fier* (Inv. 10.827), fig. 3/2. Are o formă alungită, un toc longitudinal scurt în raport cu corpul plin mai lung, tăișul îngust, drept și subțiat. Tocul, rotund în secțiune, este de tipul cu aripioare desfăcute. Piesa este lucrată prin martelare și se conservă bine.

Dimensiuni:  $I=21,9$  cm.

4. *Călci de suliță (?)* (Inv. 10.826), fig. 3/3. Se aseamănă ca tip cu daltă descrisă mai sus dar este mai scurtă, manșonul tocului longitudinal este desfăcut și deformat din cauza folosirii îndelungate. Lama plină este dreptunghiulară și nu se termină într-un tăiș ci este retezată drept. O parte din aripioarele, care îndoite formează tocul propriu zis, încăleacă și corpul lamei, iar sudarea s-a făcut imperfect.

Manșonul foarte lung, pereții subțiri ai acesteia și mai ales lipsa tăișului, ne face să apreciem că piesa nu a fost folosită ca daltă ci, că probabil, ea a fost montată la capătul opus al cozii de lemn al unei sulițe, deci călciiul acestei arme.

Piesa a fost lucrată prin martelare, starea de conservare destul de bună.

Dimensiuni:  $I=15,3$  cm.

5. *Cinci seceri de fier* (Inv. 10.828 — 10.832), fig. 3/4—5. Au lamele curbate, triunghiulare în secțiune, vîrfurile ascuțite și terminate la capetele opuse prin „spini” de fixare realizate prin îndoirea perpendiculară a barei.

În momentul descoperirii, lamele se păstrau bine cu urme evidente de folosire. După curățirea lor s-a putut observa gradul înaintat de corodare, mai ales a pieselor mai mici.

Dimensiuni:  $L=27$  cm;  $27$  cm;  $30$  cm;  $26$  cm;  $25$  cm, lățimea lamelor variază între  $2-2,40$  cm.

Despre inventarul mai sus descris se cuvine să facem cîteva observații, în primul rînd să analizăm chiar compoziția descoperirii.

Așa cum se poate observa sub aspectul utilizării pieselor, inventarul este relativ unitar, numeric fiind dominante uneltele agricole fapt ce subliniază și ocupația de bază a proprietarului. Toporul și daltă sînt scule obișnuite în gospodăriile dacice, piese care nu modifică structura descoperirii. În ceea ce privește piesa, care poate fi un călci de lance, remarcăm că prezența unei arme (mai ales lînci) alături de unelte și scule nu este un lucru neobișnuit în cazul depozitelor de fier de pe cuprinsul Daciei. La Grădiștea Muncelului, de exemplu, împreună cu o

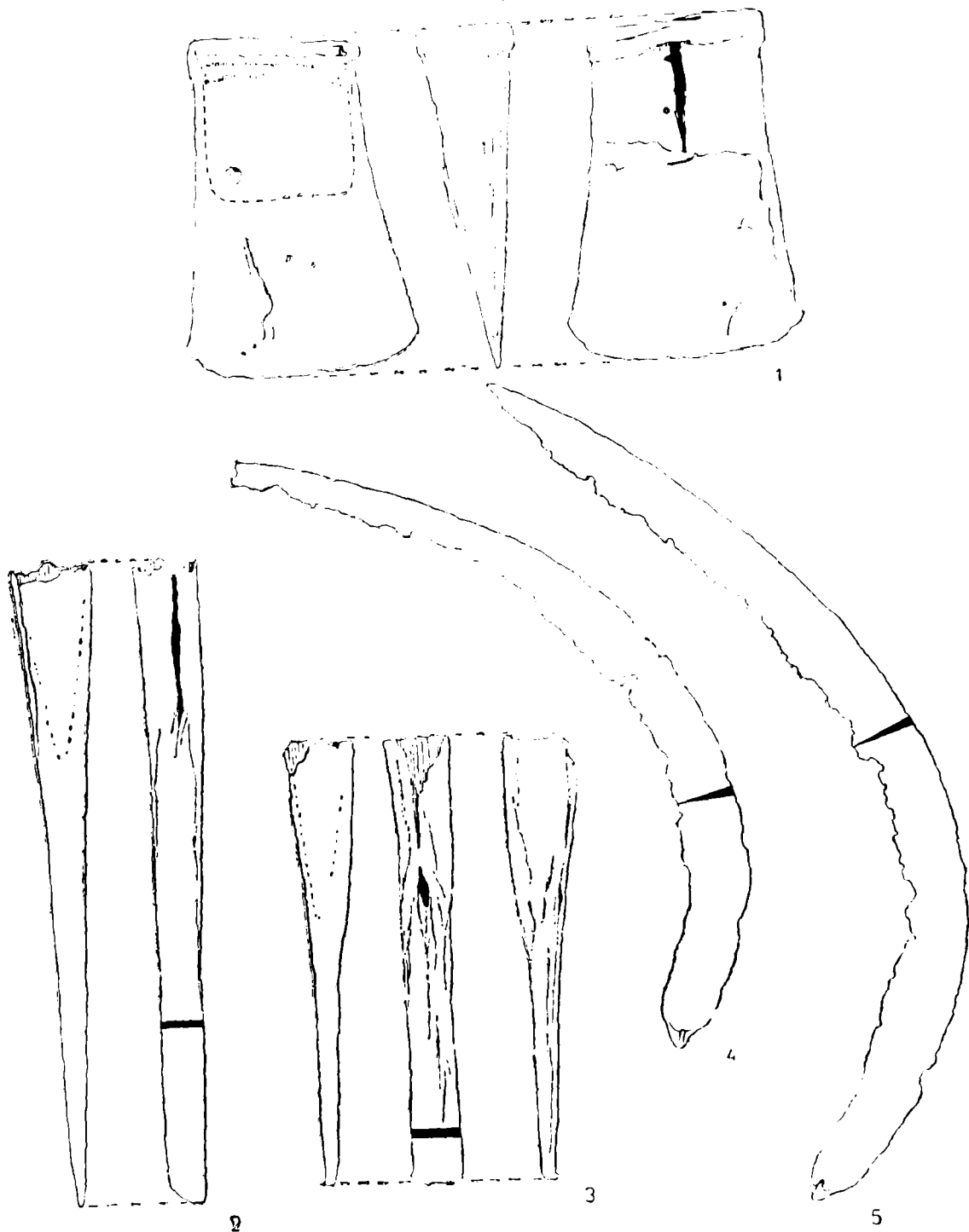


Fig. 3. Tășad. Depozitul de unelte din fier:  
1. Topor-bardă. 2. Daltă. 3. Călci de sulită. 4—5. Seceri.

serie de topoare, ciocane, dălți s-a găsit și un fragment de lance<sup>4</sup>. În apropierea acestei descoperiri, pe muntele Strimbu, un depozit de unelte, în care majoritatea lor erau agricole, cuprinde și o lance<sup>5</sup>, ca de altfel și depozitul găsit la Piatra Craivii<sup>6</sup>.

Pentru definirea nivelului de dezvoltare la care a ajuns comunitatea dacică stabilită pe una din culmile dealurilor din apropierea Tășadului, este deosebit de important să analizăm uneltele de producție descoperite. „Mijloacele de muncă — spunea Karl Marx — indică nu numai gradul de dezvoltare a forței de muncă omenești dar și raporturile sociale în care se lucrează”<sup>7</sup>.

Rîșnița de mînă, prin funcționalitatea sa, se leagă nemijlocit de producția agricolă, de producția ceralieră. Tipul de rîșniță folosit la Tășad este cel greco-roman format din meta și catilus, deci dintr-o parte fixă și una superioară, mobilă. Este genul de rîșniță care s-a răspîndit la getodaci chiar de la început. Numărul celor descoperite este relativ mare, dar cele mai multe au fost găsite în marile cetăți și așezări din Dacia. Le amintim pe cele de la Piatra Roșie, Costești, Grădiștea Muncelului, Tilișca, Poiana, Popești<sup>8</sup>.

Toporul, sau barda de fier, face parte din categoria uneltelor frecvente în cuprinsul așezărilor dacice, mai ales în cele din Transilvania (Brașov, Căpîlna, Craiva, Cucuiș, Moigrad, Grădiștea Muncelului, Tilișca)<sup>9</sup>. Ele sînt mai rare în Muntenia și Moldova (Cătelul Nou)<sup>10</sup>. Piese asemănătoare cu cel descoperit la Tășad sînt incluse în tipul I de barde<sup>11</sup>, cu aripioarele din partea superioară îndoite dar nesudate. Se datează în secolele I î.e.n. — I e.n.

Cu toate că „prototipul” toporului de fier se datează încă la începutul hallstattului (unul dintre cele mai vechi din Europa a fost descoperit în necropola de la Lăpuș) nu putem vedea în topoarele dacice similare descendente directe ai exemplarului din Maramureș, deoarece seria de topoare cu gaura de înmănușare verticală își oprește evoluția spre mijlocul primei epoci a fierului. Reapare din nou numai odată cu

<sup>4</sup> C. Daicoviciu, și colaboratorii, *Șantierul Grădiștea Muncelului*, în SCIV, IV, 1—2, 1953, p. 169.

<sup>5</sup> I. Berciu, Al. Popa, *Depozitul de unelte dacice de pe muntele Strimbu de lângă Grădiștea Muncelului*, în SCIV, XIV, 1, p. 151 și urm.

<sup>6</sup> *Ibidem*, p. 159.

<sup>7</sup> K. Marx, *Capitalul*, vol. 1, București, 1949, p. 147.

<sup>8</sup> C. Daicoviciu, *Cetatea dacică de la Piatra Roșie*, București, 1954, pl. XII, 12—13; I. H. Crișan, *Burebista și epoca sa*, București, 1977, p. 399; N. Lupu, *Cetăți dacice din sudul Transilvaniei*, București, 1966, p. 34—45.

<sup>9</sup> I. Glodariu, E. Iaroslavschi, *Civilizația fierului la daci*, Cluj-Napoca, 1979, p. 80—82, fig. 40/4—5; 8—9.

<sup>10</sup> *Ibidem*, fig. 40/4.

<sup>11</sup> *Ibidem*, p. 81—82. Nu trebuie să ne inducă în eroare faptul că în prezent cele două aripioare ale tocului sînt în partea superioară unite. Faptul se datorește intervențiilor ulterioare, reparație amintită la descrierea toporului.

venirea celților, deci dacii au preluat acest tip din lumea celtică, unde se cunosc nenumărate analogii<sup>12</sup>.

Dălțile formează o categorie de unelte care se întâlnesc și ele frecvent în mai toate așezările dacice. Ele sînt foarte variate și din punct de vedere tipologic, ceea ce demonstrează că erau utilizate în diferite ramuri de producție (tîmplărie, ofrevărie, făurărie etc.).

Dalta descoperită în așezarea de la Tășad nu are o formă specifică, formă care să ne indice în mod sigur la ce anume era folosită. De aceea ea poate fi socotită numai ca o simplă sculă.

Numărul localităților unde au fost descoperite dălți, asemănătoare cu exemplarul discutat, este foarte mare, de aceea ne vedem, obligați să le amintim numai pe cele aflate în așezările sau cetățile mai cunoscute: Costești, Căpîlna, Tilișca, Răcătău<sup>13</sup>.

Dălțile de genul celor lucrate pe teritoriul Daciei nu reprezintă tipuri caracteristice numai pentru acest ținut ele fiind asemănătoare cu cele din lumea grecească, celtică sau romană din vremea secolelor I î.e.n. — I e.n.

Cele mai numeroase unelte agricole de pe teritoriul Daciei sînt, fără îndoială, secerile. „Răspîndirea ieșită din comun a secerii în comparație cu celelalte categorii de unelte agricole — și este de precizat că în unele așezări cum sînt Grădiștea Muncelului, Craiva, ele se numără cu zecile — se explică prin faptul că secera a constituit unealta de bază în economia agrară în toate timpurile iar utilizarea fierului pentru confecționarea ei i-a sporit considerabil randamentul și rezistența<sup>14</sup>.

Secerile se cunosc pe întreaga arie de locuire daco-getică cu o concentrare evidentă în spațiul intracarpatic. Numărul mare de seceri descoperite în acest spațiu îi arată pe dacii de aici ca mari producători de cereale.

Secerile cu cîrlig, asemănătoare celor de la Tășad, nu sînt cunoscute în mediile grecești sau romane, dar sînt întâlnite într-un număr mare în lumea celtică. Acest fapt nu ne îndreptățește însă să afirmăm că dacii au preluat tipul din acest mediu. Numărul mare de piese găsite în Dacia și scăderea evidentă a lor spre zonele vestice, populate de celti, ar pleda în favoarea priorității, în acest domeniu al făuririi uneltelor agricole, dacilor față de celti.

Așa cum am văzut, piesele de fier descrise se pot fixa între niște limite cronologice relativ largi și anume în secolele I î.e.n. — I e.n. Datarea mai exactă a uneltelor de fier este foarte dificilă. Motivul îl constituie imposibilitatea de a fixa cu exactitate etapa procesului de evoluție a uneltelor, mai ales că se știe că ele au avut o îndelungată întrebuințare și că ele se modifică extrem de greu, uneori rămînînd neschimbate secole de-a rîndul.

<sup>12</sup> I. Glodariu, E. Iaroslavschi, *op. cit.*, p. 82, nota 383.

<sup>13</sup> *Ibidem*, fig. 49/12—19.

<sup>14</sup> *Ibidem*, p. 72.



În cazul micului depozit descoperit la Tășad ne aflăm în situația fericită de-a corecta datarea, sau mai exact de-al încadra între repere cronologice ceva mai exacte. Cum am menționat, obiectele au fost găsite în interiorul unei locuințe, care se afla pe una din terasele amenajate artificial. Lucrările de terasare au avut loc la finele veacului I. î.e.n. și începutul celui următor, datare facilitată de descoperirea în această zonă a unei fibule de bronz de factură romană<sup>15</sup>. Locuința corespunde din punct de vedere stratigrafic nivelului arheologic datat și el în același interval.

O altă problemă de interes deosebit este și aceea a încercării de a localiza atelierul care a produs uneltele de fier din locuința de pe Cetățuia.

Trebuie să precizăm faptul că în zonele apropiate nu se cunosc zăcăminte de fier. Cea mai apropiată sursă de minereuri de fier se află în sud-estul Bihorului, mai exact în zona Vașcău. Aceste minereuri apar aici chiar la suprafață, în calcare carstificate, sub forma unor pungi sau lentile cu diametre reduse (10—20 m). Tot aici se cuvine să menționăm că, în antichitate reducerea minereurilor se făcea, de cele mai multe ori în apropierea locurilor de exploatare. Ori, în zona amintită nici o descoperire (cuptoare de redus, lupe de fier, unelte speciale, zgură de fier) nu ne permite să presupunem folosirea de către daci a zăcămintelor de fier.

Din păcate, descoperirile arheologice de pînă acuma de la Tășad nu ne lasă să bănuim existența unui atelier de făurar care producea în serie unelte și obiecte de fier, atît de necesare populației. Nu putem afirma că în această importantă așezare dacică nu au fost găsite produse de fier, în afara celor amintite în prezentul articol. Numărul și varietatea lor scăzută și mai ales lipsa uneltelor specifice folosite în făurarie nu ne permit însă să postulăm funcționarea unui astfel de atelier aici.

Ne atrage însă atenția una din uneltele descoperite în locuința din 1978. Este vorba de barda de fier descrisă mai sus, sau mai exact nu atît de piesă cît de intervențiile efectuate asupra ei, adăugarea prin martelare a unui manșon suplimentar, lipirea unei bucăți plate de fier pe corpul propriu zis. Aceste lucrări de reparații, care mai mult ca sigur nu sînt singurele, precum și alte cîteva indicii arheologice ne îndreptățesc să afirmăm că în așezarea de la Tășad a funcționat totuși un atelier, dar mai mic, de-o importanță oarecare, care efectua lucrări curente de reparații și eventual confecționa piese mai mărunte. Astfel de ateliere existau de fapt în mai toate așezările importante din Dacia.

Secerile, barda, dalta precum și restul uneltelor de fier descoperite, în decursul celor 10 campanii efectuate, la Tășad provin, probabil, din zona marilor așezări și cetăți dacice din Transilvania, zonă în care se concentrează descoperirile de produse din fier, zonă în care au funcționat centre metalurgice care au reușit să aprovizioneze un număr mare de

<sup>15</sup> N. Chidioșan, *op. cit.*, p. 29, nota 3.

așezări și în condițiile necesității meru crescînde de unelte mai perfecționate și mai diversificate.

Descoperirea locuinței de la Tășad cu inventarul respectiv este o dovadă importantă pentru aprecierea dezvoltării agriculturii la dacii din Crișana, agricultură care se practica, așa cum ne demonstrează însăși descoperirea, nu numai în zona de cîmpie ci și în părțile deluroase ale acestui ținut. De asemenea putem evalua tot odată și rolul acestei ocupații de bază în sinul societății dacice de la finele secolului I î.e.n. și începutul secolului I e.n.

### **LE DÉPÔT D'OBJETS EN FER DÉCOUVERT DANS LE HABITAT DACIQUE DE TĂȘAD, COMMUNE DE DRĂGEȘTI, DISTRICT DE BIHOR**

#### *(Résumé)*

Dans une habitation du bien connu habitat de Tășad, on a découvert en 1978 (fig. 1/2; 2), à côté d'une moulin à blé en pierre (meta), un petit dépôt de fer consistant dans une hache, un ciseau, 5 faucilles et un accessoire d'une lance (fig. 3).

Les outils n'ont pas été confectionnés dans le habitat, mais on les a apporté probablement d'un des centres transylvains.

On date le dépôt, en vertu des analogies et surtout de la position stratigraphique de l'habitation, à la fin du I-er siècle a.n.è. et au commencement du I-er siècle de notre ère.