

# CONTRIBUȚII LA REPERTORIUL ARHEOLOGIC DE PE VALEA MUREȘULUI INFERIOR ȘI A CRIȘULUI ALB

de  
EUGEN D. PĂDUREANU

Prezentul repertoriu include totalitatea descoperirilor arheologice făcute de noi între anii 1962—1984 pe teritoriul județului Arad, fiind rezultatul cercetărilor de suprafață și al urmăririi unor lucrări de utilitate publică (canale, fundații, drumuri etc.). Zonele cele mai intens cercetate au fost: Valea Mureșului (în special sectorul Pecica-Lipova), valea Crișului Alb (sectorul Hălmagiu-Ineu), Cîmpia Aradului și Munții Zarandului.

Cercetarea sistematică a unor zone cum ar fi Cîmpia înaltă a Vingăi, Podișul Lipovei și Cîmpia Crișului Alb rămîne un deziderat de viitor. O parte din descoperiri au fost deja incluse în *Repertoriul arheologic al României*, unele fiind cercetate pe baza săpăturilor sistematice (Cicir, Vladimirescu, Zăbrani).

Prezentăm mai jos, în ordine alfabetică, localitățile unde au fost făcute aceste descoperiri (Pl. I—VIII).

## I. ARAD (municipiu și împrejurimi)

### 1. Arad — Grădiște (cartier).

A. Pe strada Voievod Moga, cu ocazia îngropării unor conducte (1978), semnalăm prezența a două așezări: a) o întinsă așezare neolitică (cultura Criș, faza III-a<sup>1</sup>); b) intercalate printre bordeiele neolitice se găsesc altele de sec. II—III e.n., atribuite dacilor liberi<sup>2</sup>.

B. În curtea întreprinderii „Drumuri și poduri municipale Arad“, cu ocazia unor lucrări de degroșare a terenului, am descoperit (1978) materiale aparținînd următoarelor epoci: a) neolitic (cultura Szakálhát)<sup>3</sup>; b)

<sup>1</sup> Gh. Lazarovici, E. Pădureanu, în *Ziridava*, XIII, 1981, p. 49—72.

<sup>2</sup> Material ceramic sărăcăcios, constînd din ceramică gri-cenușie, lucrată la roată și brun-cărmizie, lucrată cu mîna (Inedit în colecția E. Pădureanu).

<sup>3</sup> Gh. Lazarovici, E. Pădureanu, *Așezarea neolitică de la Arad — Grădiște 2*, în *Ziridava*, XIV, 1982, p. 15—34.

eneolitic timpuriu (cultura Tiszapolgár)<sup>4</sup>; c) Laten dacic târziu<sup>5</sup>; d) feudal timpuriu (sec. XI—XII)<sup>6</sup>.

C. Pe str. Ardealului (nr. 38), cu ocazia săpării unei gropi a apărut ceramica neolitică atribuită culturii Criș și Banatului<sup>7</sup>.

D. Pe strada Mierlei (nr. 68), în intravilanul cetățeanului Trăile Gheorghe, cu ocazia unor lucrări gospodărești, au apărut la o adâncime de 0,80 m fragmente ceramice brun-cărămizii, lucrate cu roata, ce pot fi încadrate în sec. III—IV e.n. și atribuite dacilor liberi<sup>8</sup>.

E. Pe teritoriul I.A.S. Sere, cu ocazia unor lucrări de plantare a unor pomi fructiferi, am descoperit (1974) material arheologic aparținând neoliticului (cultura Tisa) și epocii bronzului (cultura Otomani)<sup>9</sup>.

## 2. Zona Aurel Vlaicu

În fața Stadionului U.T.A., cu prilejul îngropării unor conducte (1984), au apărut materiale feudal-timpurii (sec. XII—XIII)<sup>10</sup>.

## 3. Aradul Nou (cartier)

A. Pe strada Ana Ipătescu, cu ocazia îngropării unor conducte (1971), am salvat material arheologic aparținând următoarelor epoci: a) Hallstatt timpuriu<sup>11</sup>; b) sec. III—IV e.n., atribuit daco-romanilor<sup>12</sup>; c) feudal timpuriu (sec. XI—XIII)<sup>13</sup>.

B. La capătul de vest al str. Ștefan cel Mare, pe o terasă înaltă, cu ocazia lucrărilor agricole apar materiale arheologice aparținând următoarelor epoci: a) romană și daco-romană (sec. II—IV e.n.)<sup>14</sup>; b) feudal timpuriu (sec. XI—XIII)<sup>15</sup>.

C. La cca 1,5 km vest de cartierul Aradul Nou, pe o terasă înaltă din imediata apropiere a Mureșului, pe locul numit „Bufnița”, am descoperit (1970, 1972, 1978) materiale aparținând următoarelor epoci: a) neo-

<sup>4</sup> Material inedit în colecția autorului.

<sup>5</sup> Fragment ceramic lucrat cu roata de culoare cenușie, cu ornamente lustruite (Inedit în colecția autorului).

<sup>6</sup> Fragment de buză aparținând unui vas-borcan de sec. XI—XII (E. D. Pădureanu, *Noi materiale feudale timpurii pe teritoriul județului Arad*, în *Ziridava*, XV, sub tipar).

<sup>7</sup> Ceramica salvată a fost cedată pentru publicare colegului Dr. Gh. Lazarovici de la Muzeul de Istorie al Transilvaniei (1978).

<sup>8</sup> Material inedit salvat de autor în anul 1977.

<sup>9</sup> Material cedat pentru studiu colegului Dr. Gh. Lazarovici.

<sup>10</sup> Fragment de căldare de lut (Inedit în colecția autorului).

<sup>11</sup> Fragment de strachină (Inedit în colecția autorului).

<sup>12</sup> Ceramică gri-cenușie lucrată cu roata și brun-cărămizie, lucrată cu mâna (Material inedit în colecția autorului).

<sup>13</sup> Fragmente de căldări de lut. Supra nota 6.

<sup>14</sup> Ceramică gri-cenușie lucrată cu roata și brun-cărămizie lucrată cu mâna (Inedit în colecția autorului).

<sup>15</sup> E. D. Pădureanu, *op.cit.* (sub tipar).

litic (cultura Țriș)<sup>16</sup>; b) eneolitic (cultura Tiszapolgár)<sup>17</sup>; c) bronz (cultura Vatina)<sup>18</sup>; d) epoca romană și post-romană (ceramică atribuită populației daco-romane)<sup>19</sup>.

D. Pe malul stîng al Mureșului, în dreptul insulei a „treia“, au apărut (1966) fragmente de cîldări de lut<sup>20</sup>.

E. În piața Avram Iancu din centrul municipiului, cu ocazia îngropării unor conducte (1981), a apărut sporadic ceramică hallstattiană timpurie<sup>21</sup>.

#### 4. Arad — Uzina de apă

La cca 1,5 km nord-est de municipiu, în partea de est a uzinei, lîngă pîrîul numit valea Firiteazului, se găsește un tell, pe teritoriul căruia am descoperit (1973, 1976, 1981, 1983) material arheologic ce aparține următoarelor epoci: a) eneolitic (cultura Tiszapolgár<sup>22</sup>; b) bronz (interferențe Otomani, Vatina, Mureș)<sup>23</sup>; c) hallstatt timpuriu (sporadic)<sup>24</sup>; d) post-romană (material atribuit daco-romanilor), sec. III—IV e.n.<sup>25</sup>; e) feudalism dezvoltat (sec. XVI—XVII)<sup>26</sup>.

### II. ACIUȚA, com. Pleșcuța

La vest de sat, în colțul sud-vestic al terasei „Pe dîmb“, situată la confluența pîrîului Tăcășele cu Țrișul Alb, am descoperit în arătură material litic ce poate fi încadrat paleoliticului tîrziu (aurignacian) și epipaleoliticului<sup>27</sup>.

<sup>16</sup> Material cedat pentru publicare colegului Dr. Gh. Lazarovici.

<sup>17</sup> Material inedit în colecția autorului.

<sup>18</sup> *Ibidem*.

<sup>19</sup> Ceramică gri-cenușie, lucrată cu roata, brun-cărmizie lucrată cu mîna și două fragmente de *terra sigillata* de import (Material inedit în colecția autorului). Un fragment de *terra sigillata* a fost salvat de E. Dörner în favoarea Muzeului Județean Arad (Inedit). Periegheze 1971.

<sup>20</sup> E. D. Pădureanu, *op.cit.* (sub tipar).

<sup>21</sup> Inedit în colecția autorului.

<sup>22</sup> *Ibidem*. Atrag atenția două fragmente ceramice pictate cu bitum.

<sup>23</sup> Inedit în colecția autorului.

<sup>24</sup> *Ibidem*.

<sup>25</sup> Ceramică gri-cenușie și negricioasă, cu ornamente lustruite (Inedit în colecția autorului).

<sup>26</sup> Inedit în colecția autorului.

<sup>27</sup> E. D. Pădureanu, *Descoperirile paleolitice de la Aciuța, jud. Arad, în Crisia*, XIII, 1983, p. 423—429.

### III. AGRIȘUL MARE

A. La est de sat, pe locul numit „Pe coastă”, am descoperit (1974) ceramică dacică din sec. II—I î.e.n.<sup>28</sup>.

B. La cca 1,5 km sud-vest de sat, pe locul numit „Între văi”, am descoperit izolat fragmente ceramice atribuite culturii Criș, precum și o așezare de sec. II—III e.n. atribuită dacilor liberi<sup>29</sup>.

### IV. ALMAȘ

La cca 1,5 km sud de valea Almașului, la 300 m sud de locul numit „Chetroaie”, am descoperit în arătură (1983) nuclee de silex și fragmente ceramice neolitice (cultura Criș)<sup>30</sup>.

### V. ALUNIȘ

A. La nord de satul Aluniș, pe o terasă înaltă, pe locul numit „Dealul molizilor”, am descoperit (1972) o așezare de epoca bronzului (cultura Otomani)<sup>31</sup>.

B. În partea de nord-vest a satului, între Frumușeni și Aluniș, am descoperit (1972) în arătură un cuțit de fier de factură celtică, îndoit ritual<sup>32</sup>.

### VI. BODROGUL NOU

La nord de sat, pe locul numit „La hodaie”, semnalăm o incintă (fortificație?) rectangulară (100 m×60 m) cu val lat la bază de 3 m și șanț de aceeași lățime.

Pe porțiunea arată a terasei „La hodaie” și cea numită „Către vale”, situată în imediata apropiere a vechiului curs al Mureșului, au apărut materiale (ceramică în special) ce pot fi încadrate următoarelor epoci: a) neolitic (cultura Banatului)<sup>33</sup>; b) eneolitic (Tiszapolgár)<sup>34</sup>; c) bronz (cul-

<sup>28</sup> Picior de fructieră, fragmentar, de culoare brun-gălbui (Inedit în colecția autorului).

<sup>29</sup> Ceramică gri-cenușie și negricioasă, lucrată cu roata și cărămizie zgrunțuroasă lucrată cu mâna (Inedit în colecția autorului).

<sup>30</sup> Material cedat pentru publicare colegului Dr. Gh. Lazarovici.

<sup>31</sup> E. Pădureanu, *Noi așezări neolitice și de epoca bronzului în jud. Arad*, în *Banatica*, II, 1973, p. 395—397.

<sup>32</sup> Inedit în colecția autorului.

<sup>33</sup> Cercetări arheologice la Hodoș-Bodrog (manuscris).

<sup>34</sup> Material cedat pentru publicare colegului Luca Adrian, în prezent la Muzeul de Istorie al Județului Caraș-Severin, Reșița.

tura Otomani, Mureș, Wietemberg)<sup>35</sup>; d) epoca romană și post-romană (sec. III—IV e.n.), material atribuit daco-romanilor<sup>36</sup>; e) feudal timpuriu (sec. X—XIII) și feudal dezvoltat XIII—XV (menționăm prezența ceramicii atribuite oaspeților)<sup>37</sup>.

## VII. BODROGUL VECHI

La cca 1 km nord de satul Bodrogul Vechi, situat la nord de Mureș, am descoperit (1976), pe locul numit „Grădiștea“, o fortificație de pământ poligonală, cu val și șanț de apărare estimată la 18 ha. Încadrarea cronologică este dificilă. Ipotetic am legat-o de perioada Glad-Ahtum, invazia tătarilor din 1241, luptele imperialilor cu turcii (1551). Deși pare puțin probabil, n-am exclus cu totul posibilitatea unui *castrum aestivum*<sup>38</sup>.

## VIII. CICIR, com. Vladimirescu

A. La nord de sat, pe locul numit „Spinul lui Stanca“, pe malul unui vechi braț al Mureșului, am descoperit (1971): a) o așezare de epoca bronzului (cultura Otomani, interferențe Mureș și Vatina)<sup>39</sup>; b) ceramică gricenușie de sec. II—III î.e.n. atribuită dacilor liberi<sup>40</sup>; c) o porțiune pietruită (blocuri de piatră ecarisată) care se găsește la capătul de nord al unui canal de 30 m și lung de 800 m, care pornește de la locul sus-amintit și pe la est de satul Cicir cade perpendicular pe vechiul curs al Mureșului, situat la sud de sat, pe locul numit „Movila Nicoli“. Nu-i exclus ca porțiunea pietruită să fie un debarcader. Cronologic construirea canalului este dificil de precizat.

B. Lângă gara C.F.R.-Cicir, pe teritoriul balastierei au apărut cu ocazia lucrărilor de degroșare a terenului (1971): a) fragmente ceramice eneolitice (cultura Baden)<sup>41</sup>; b) fragmente de cești dacice lucrate cu mîna (sec. I î.e.n.—II e.n.)<sup>42</sup>; c) bordeie feudale timpurii<sup>43</sup> (sec. IX—X), atribuite populației românești.

<sup>35</sup> Supra nota 33.

<sup>36</sup> *Ibidem*.

<sup>37</sup> Supra nota 6.

<sup>38</sup> E. D. Pădureanu, *Noi fortificații pe teritoriul județului Arad, în Ziridava*, XV (sub tipar).

<sup>39</sup> Supra nota 31, p. 399.

<sup>40</sup> Material inedit în colecția autorului.

<sup>41</sup> Supra nota 31, p. 399 și urm.

<sup>42</sup> E. D. Pădureanu, *Descoperiri arheologice în hotarul comunei Vladimirescu, în Ziridava*, XI, 1979, p. 149—150.

<sup>43</sup> Supra nota 42, p. 153 și urm.

<sup>44</sup> E. Dörner, *Urme ale culturii materiale dacice pe teritoriul arădean*, Muzeul Județean Arad, 1968, p. 11, nota 26.

C. La sud de sat, pe locul numit „Gropi“, am salvat (1962) material arheologic<sup>44</sup> aparținând unei așezări dacice din sec. III—II î.e.n. și II—III e.n.<sup>45</sup>.

D. La sud-est de sat, pe vechiul mal al Mureșului, pe locul numit „Sălciile lui Muchi“, a fost salvat material arheologic<sup>46</sup> aparținând: a) neoliticului (cultura Criș); b) epocii post-romane (sec. III—IV e.n.), material arheologic atribuit populației daco-romane.

E. La vest de sat, între Cicir și Mîndruloc, pe o terasă înaltă pe malul Mureșului, la locul numit „Moara lui Isus“ („între sate“), au apărut în arătură (1963) fragmente ceramice de sec. II—III e.n. atribuite dacilor liberi.

F. La intravilanul săteanului Conta Alexandru Mihai (nr. 129), cu prilejul săpării fundației pentru casă, am salvat (1963) fundul și pîlnia unui vas-stropitoare de sec. XIV—XV<sup>47</sup>.

## IX. CHESINȚ

A. La sud-vest de sat, la baza „Movilei Hunce“, urmele materiale de suprafață indică o așezare din prima epocă a fierului (HaG) atribuită culturii Basarabi<sup>48</sup>.

B. La cca 500 m sud de „Movila Huncă“, pe o pantă, după o arătură proaspătă (1980), a apărut ceramica care după pastă aparține eneoliticului (cultura Coțofeni?)<sup>49</sup>.

C. La est de sat se află valul „roman“, la care, datorită unui profil natural, am putut face importante observații<sup>50</sup>.

D. La sud-vest, pe locul numit „Grădiște“, apar fragmente ceramice de sec. XIII—XIV, dovedind o intensă locuire<sup>51</sup>.

E. Pe platoul de la „Ocob“, situat la sud-vest de Chesinț, alături de ceramică neolitică (cultura Banatului) apar și fragmente ceramice de sec. XIV—XVI, contemporane cu fortificația din apropiere<sup>52</sup>.

F. La 150 m nord-est de „Ocob“, pe o terasă învecinată, apar fragmente ceramice gri-cenușii ce pot fi atribuite populației daco-romane<sup>53</sup>.

<sup>44</sup> Așezarea a fost cercetată sistematic pe parcursul anilor 1965—1968 (I. H. Crișan, *Continuitatea dacică în Cîmpia Aradului*, în *Apulum*, VII/1, 1968/246—249).

<sup>45</sup> Inedit în colecția autorului.

<sup>46</sup> Material predat Muzeului Județean Arad (1963).

<sup>48</sup> Material inedit în colecția autorului.

<sup>49</sup> E. D. Pădureanu, *Noi descoperiri eneolitice în județul Arad*, în *Ziridava*, XIV, 1982, p. 35.

<sup>50</sup> Pîrîul Țiganilor de-a lungul timpului l-a secționat transversal, încît profilul lui apare foarte clar. Au fost efectuate unele măsurători.

<sup>51</sup> Supra nota 6.

<sup>52</sup> Gh. Lazarovici, *Neoliticul Banatului*, Cluj-Napoca, 1979, p. 190.

<sup>53</sup> Material inedit în colecția autorului.

## X. CLADOVA, com. Păuliș

La intrarea în valea Gladovei, pe platoul „Cetății“, am descoperit în malul carierei (1972) ceramică Hallstattiană (HaG) atribuită culturii Basarabi<sup>54</sup>.

## XI. COVASINȚ

La est de comună, pe creasta principală a Munților Zarandului, am descoperit materiale eneolitice în două puncte cu aspect de cetăți naturale: a) în valul fortificației (turn?) feudale de pe „Cioaca Tornia“; b) la 2 km sud, pe vârful Măgura (mormint de înhumatie cu tumul din piatră) (vezi E. D. Pădureanu, *Noi materiale eneolitice în județul Arad, în Ziridava XIV*, 1982, p. 35—36); c) În incinta fortificată de pe „Cioaca Tornia“ apar fragmente feudale timpurii (sec. XII—XIII).

## XII. CUIED

Pe dealul „Bobii“, situat la nord-est de sat, cu ocazia săpării unor gropi de morminte, am salvat material arheologic aparținând neoliticului (cultura Banatului)<sup>55</sup>.

## XIII. DUD

La 1,5 km sud de sat, pe locul numit „Între văi“, situat pe pîrîul „Valea Lugojuului“, se găsește o așezare neolitică atribuită culturii Banatului<sup>56</sup>. La 1 km sud de sat, pe partea superioară a botului de deal numit „Cioaca Chiciora“, se găsește o așezare eneolitică (cultura Coțofeni) cu aspect de fortificație naturală<sup>57</sup>.

## XIV. FRUMUȘENI, com. Fintînele

A. La 2,5 km sud de sat, pe o porțiune mai înălțată au apărut, în urma lucrărilor agricole (1983), fragmente ceramice aparținînd următoare-

<sup>54</sup> Fragment de urnă cu gîtul trompetiform (Inedit în colecția autorului).

<sup>55</sup> E. Pădureanu, în *Banatica*, II, 1973, p. 397.

<sup>56</sup> E. Pădureanu, *op.cit.*, p. 400 și urm.

<sup>57</sup> Eugen D. Pădureanu, *Noi descoperiri eneolitice în județul Arad, în Ziridava, XIV*, 1982, p. 36.

lor epoci: a) bronz (cultura Vatina, interferențe Otomani?); b) epoca romană și post-romană (sec. III—IV e.n.), material atribuit daco-romaniilor<sup>58</sup>.

B. La nord de sat, pe o terasă înaltă în lunca Mureșului, au apărut, în urma lucrărilor agricole (1978), fragmente ceramice gri-cenușii lucrate cu roata, atribuite populației daco-române.<sup>59</sup>

C. În partea de sud-vest, chiar lângă sat, urmele materiale indică o așezare de epocă daco-romană (sec. III—IV e.n.)<sup>60</sup>.

## XV. FELNAC

La nord de comună, în vechiul mal al Mureșului, au apărut (1972) fragmente ceramice din prima epocă a fierului (HaC) atribuite culturii Basarabi<sup>61</sup>.

## XVI. HALMAGEL, comuna Hălmagiu

În partea de nord a satului, la poalele dealului „Cornet“, apar sporadic (1977) fragmente ceramice lucrate cu mîna, de factură dacică (sec. I î.e.n.—I e.n.)<sup>62</sup>.

## XVII. HORIA

A. La 1 km sud de comună, de la locul numit „Satini“, pînă lângă sat, am salvat de la suprafață (1970, 1975, 1982) material arheologic aparținînd următoarelor epoci: a) eneolitic (cultura Tiszapolgár)<sup>63</sup>; b) bronz timpuriu și mijlociu (cultura Otomani, interferențe Vatina, Mureș)<sup>64</sup>; c) romană și post-romană (III—IV e.n.), material atribuit populației sarmatice<sup>65</sup>; d) feudalism timpuriu (sec. X—XII)<sup>66</sup>.

B. În partea de vest a localității urmele materiale indică o puternică locuire în: a) epoca bronzului mijlociu și târziu (cultura Otomani III/IV). Anumite analogii le întîlnim în grupul cultural Igrița din Crișana<sup>67</sup>; b)

<sup>58</sup> Material inedit în colecția autorului.

<sup>59</sup> *Ibidem*.

<sup>60</sup> *Ibidem*.

<sup>61</sup> *Ibidem*.

<sup>62</sup> *Ibidem*.

<sup>63</sup> *Ibidem*.

<sup>64</sup> *Ibidem*.

<sup>65</sup> Alături de ceramică cenușie lucrată cu roata, menționăm un fragment de *terra sigillata* (Inedit în colecția autorului).

<sup>66</sup> E. D. Pădureanu, în *Ziridava*, XV (sub tipar).

<sup>67</sup> Inedit în colecția autorului.



epoca romană și postromană (sec. III—V? e.n.)<sup>68</sup>; feudalismul timpuriu (sec. X—XIII)<sup>69</sup>.

## XVIII. INEU

În curtea castelului feudal situat la nord de Crișul Alb, pe teritoriul orașului, cu ocazia unor săpături pentru fundații, au apărut (1978) fragmente de căldări de lut (sec. XI—XIII)<sup>70</sup>.

## XIX. LIPOVA-BĂI

La 1 km sud de stațiune, în profilul malului înalt al pârului Șiștarovăț, am salvat material arheologic aparținând următoarelor epoci: a) bronz mijlociu (cultura Otomani)<sup>71</sup>; feudalism timpuriu (sec. XI—XII)<sup>72</sup>; c) Laten dacic târziu (sporadic)<sup>73</sup>.

## XX. MÎNDRULOC

La 1,5 km nord de sat, pe locul numit „Prunii lui Șușoi“, urmele materiale indică o locuire neolitică (cultura Tisa?) și o așezare atribuită dacoromanilor (sec. III—IV e.n.)<sup>74</sup>.

## XXI. MISCA, com. Gașa

La sud-est de satul Misca, pe locul numit „Între văi“, apar sporadic fragmente ceramice lucrate cu roata în sec. II—III e.n., atribuite dacilor liberi<sup>75</sup>.

<sup>68</sup> Ne reține atenția un fragment de *terra sigillata* și o monedă de la sfârșitul sec. al IV-lea (Teodosiu I?). Identificarea o datorăm tov. Alexandru Sășianu de la Muzeul Țării Crișurilor, căruia îi mulțumim și pe această cale.

<sup>69</sup> Supra nota 65.

<sup>70</sup> M. Blăjan, E. Dörner, în *Ziridava*, X, 1978, p. 127; E. D. Pădureanu, în *Ziridava*, XV (sub tipar).

<sup>71</sup> Inedit în colecția autorului.

<sup>72</sup> Supra nota 66.

<sup>73</sup> Inedit în colecția autorului.

<sup>74</sup> E. D. Pădureanu, în *Ziridava*, XI, *Descoperiri arheologice pe teritoriul comunei Arad* — Vladimirescu, p. 153.

<sup>75</sup> Inedit în colecția autorului.

## XXII. NEUDORF

A. La cca 500 m nord de sat, pe malul vechiului curs al Mureşului, apar sporadic în arătură (1981) fragmente ceramice gri-cenuşii, lucrate cu roata şi brun-cărmizii, lucrate cu mîna, atribuite populaţiei daco-romane (sec. III—IV e.n.)<sup>76</sup>.

B. La cca 1,5 km vest de sat, nu departe de locul unde şoseaua Ti-mişoara—Chesinţ—Lipova se uneşte cu şoseaua Arad—Zăbrani—Lipova, semnalăm (1978, 1980, 1982): a) o aşezare din prima epocă a fierului (HaC), atribuită culturii Basarabi<sup>77</sup>; b) o aşezare daco-romană de sec. III—IV e.n.<sup>78</sup>; c) o fortificaţie elipsoidală cu şanţ şi val de pămînt (HaC)<sup>79</sup>.

C. La cca 2 km sud de sat, pe valea Livezilor, urmele materiale descoperite la suprafaţă (1980) indică o aşezare daco-romană (sec. III—IV e.n.)<sup>80</sup>.

## XXIII. PĂULIŞ

a) La cca 1,5 km sud de satul Păuliş, la sud de Mureş, pe locul numit „La năidoreni“, semnalăm (1972) o aşezare eneolitică (cultura Tiszapolgár) (vezi E. Pădureanu, în *Banatica*, II, 1973, p. 401); b) Pe dealul „Bătrîn“, situat la nord-est de comună, alături de materiale de epoca bronzului şi prima epocă a fierului (HaC), semnalate mai înainte<sup>81</sup>, am descoperit sporadic ceramică eneolitică (cultura Tiszapolgár), o bogată aşezare (fortificată) dacică de sec. II—I î.e.n., I e.n. — II e.n., precum şi materiale de sec. III—IV e.n., atribuite daco-romanilor<sup>82</sup>.

Nu-i exclus ca, pe parcursul sec. II î.e.n.—II e.n., să fi fost reutilizat (reamenajat?) şanţul şi valul de apărare din epoca bronzului, pus în evidenţă de săpăturile întreprinse de H. Medeleanu — M. Moga — M. Popa (1960).

<sup>76</sup> *Ibidem*.

<sup>77</sup> Material inedit în colecţia autorului. Reţin atenţia un cuţit curb şi un vîrf de lance.

<sup>78</sup> Material ceramic de factură dacică lucrat cu roata şi cu mîna (Inedit, în colecţia autorului).

<sup>79</sup> Pe o porţiune, fortificaţia utilizează un obstacol natural, pîriul Tiganilor. Am legat ridicarea ei, ipotetic, de perioada hallstattiană (HaC) — E. D. Pădureanu, *Noi fortificaţii pe teritoriul judeţului Arad*, în *Ziridava*, XV (sub tipar).

<sup>80</sup> Inedit în colecţia autorului.

<sup>81</sup> D. Popescu, *Studii*, II, 1950, p. 31; E. Dörner, în *MCA*, IX, p. 460, notele 36 şi 37.

<sup>82</sup> E. D. Pădureanu, *Cu privire la aşezarea fortificată de la Păuliş — Dealul Bătrîn* (manuscris). Lucrare prezentată la sesiunea ştiinţifică de comunicări „Aradul, permanenţă în istoria patriei“, în cadrul „Primăverii arădeane“ (13—20 mai 1984, Arad). Menţionăm faptul că Păulişul — „Dealul Bătrîn“ nu figurează în nici un repertoriu ca aşezare dacică.

## XXIV. PECICA

A. La 4,5 km est de comuna Pecica, pe locul numit „Forgaci“, semnalăm (1979): a) ceramică Criș<sup>83</sup>; b) fragmente ceramice hallstattiene timpurii<sup>84</sup>; c) o așezare eneolitică timpurie (cultura Bodrogkeresztúr) de tip tell<sup>85</sup>; fragmente ceramice gri-cenușii lucrate la roată de sec. III—IV e.n.<sup>86</sup>; o așezare intens locuită de sec. XI—XIII<sup>87</sup>.

B. La cca 1 km vest de „Forgaci“, pe o porțiune mai înaltă în dreptul km 13, am salvat de la suprafață materiale arheologice aparținând următoarelor epoci: a) eneolitic (Tiszapolgár); bronz final (cultura Otomani); c) halstatt A—B; d) epoca post-romană (sec. IV e.n.), așezare atribuită daco-romanilor; e) feudal timpuriu (sec. XI—XIII)<sup>88</sup>.

C. La est de Pecica, unde drumul Bodrogului intersectează șoseaua Arad-Pecica, semnalăm (1980)<sup>89</sup>: fragmente ceramice hallstattiene (HaC) atribuite culturii Basarabi, de sec. III—IV e.n., atribuite populației daco-romane și feudale timpurii (sec. XIII—XIV?). De asemenea, morminte de înhumatie în casete de cărămidă.

D. În partea de sud-vest a hanului turistic „Sălașul de la răscruce“, situat între comuna Pecica și municipiul Arad, semnalăm fragmente ceramice de sec. III—IV e.n. de factură daco-romană<sup>90</sup>, precum și ceramică feudal-timpurie de sec. X—XIII<sup>91</sup>.

E. În partea de nord a așezării eneolitice de la „Forgaci“, lângă ferma nr. 13 I.A.S. Pecica, semnalăm: a) o așezare de epocă romană și post-romană (sec. III—IV e.n.), atribuită daco-romanilor<sup>92</sup>; b) sporadic, fragmente ceramice de sec. XI—XIII<sup>93</sup>.

F. În partea de vest a comunei Pecica, pe teritoriul fermei nr. 1 I.A.S. Pecica, apar fragmente ceramice gri-cenușii lucrate la roată, de sec. III—IV e.n. (1971), fiind vorba, după toate aparențele, de o așezare daco-romană<sup>94</sup>.

<sup>83</sup> Material cedat pentru publicare colegului Dr. G. Lazarovici (1981).

<sup>84</sup> Inedit în colecția autorului.

<sup>85</sup> E. D. Pădureanu, *Așezarea eneolitică fortificată de la Pecica-Forgaci*, în *Crista*, XII, 1982, p. 29—60.

<sup>86</sup> Inedit în colecția autorului.

<sup>87</sup> Fragmente de căldări de lut și vase-borcan (E. D. Pădureanu, *Noi materiale feudale timpurii...*, în *Ziridava*, XV (sub tipar).

<sup>88</sup> Inedit în colecția autorului.

<sup>89</sup> *Ibidem*.

<sup>90</sup> *Ibidem*.

<sup>91</sup> Supra nota 87.

<sup>92</sup> Inedit în colecția autorului.

<sup>93</sup> Supra nota 87.

<sup>94</sup> Inedit în colecția autorului.

## XXV. RĂDEȘTI, comuna Almaș

A. La 2,5 km sud de sat, pe valea Rădeștilor, semnalăm (1983) o așezare eneolitică fortificată natural atribuită purtătorilor culturii Coțofeni<sup>95</sup>.

B. La un km sud de sat, între malul stîng al văii Rădeștilor și dealul „Măgureaua“, se găsesc în arătură, sporadic, fragmente ceramice atribuite culturii Criș<sup>96</sup>.

## XXVI. ROȘIA NOUĂ, comuna Petriș

La vest de satul Roșia Nouă, pe dealul numit „Comoara“, semnalăm (1976) o așezare eneolitică (cultura Coțofeni), cu aspect de fortificație naturală<sup>97</sup>.

## XXVII. SEDERHAT

La vest de satul Sederhat, pe locul numit „Gomila Bîrțan“, semnalăm un tumul cu diametrul de 15 m, care mai păstrează o înălțime de 1,8 m. În mantaua tumulului, cu ocazia lucrărilor agricole, am descoperit fragmente de căldări de lut (sec. XI—XIII) și material osteologic uman<sup>98</sup>.

## XXVIII. SAVIRȘIN

Pe dealul „Cetățeaua“, alături de material atribuit culturii materiale dacice<sup>99</sup>, am descoperit (1978) ceramică eneolitică, atribuită purtătorilor culturii Coțofeni<sup>100</sup>.

---

<sup>95</sup> E. D. Pădureanu, *Noi fortificații pe teritoriul județului Arad*, în *Ziridava*, XV (sub tipar).

<sup>96</sup> Cedate pentru publicare colegului Luca Adrian.

<sup>97</sup> E. D. Pădureanu, *Noi descoperiri eneolitice...*, în *Ziridava*, XIV, p. 37; *Ibidem*, supra nota 36.

<sup>98</sup> E. D. Pădureanu, *Noi materiale feudal timpurii...*, în *Ziridava*, XV (sub tipar).

<sup>99</sup> Șt. Ferenczi, M. Barbu, *Cercetările arheologice de la Bulci și împrejurimi*, în *Ziridava*, X, p. 71.

<sup>100</sup> Supra nota 49, p. 37.

## XXIX. SÎMBĂTENI, com. Păuliș

La vest de sat, pe locul numit „cătrecicireni“, semnalez (1972): a) o așezare eneolitică (cultura Tiszapolgár); b) o așezare daco-romană de sec. III—IV e.n. Amîndouă așezările au fost puse în evidență mai clar în anul 1982, cu ocazia îngropării unor conducte, cînd așezările au fost secționare de un șanț<sup>101</sup> (E. Pădureanu, în *Banatica*, II, p. 400).

La cca 200 m est de sat, cu ocazia lucrărilor legate de șoseaua DN 7, au ieșit la iveală materiale de epoca bronzului (Otomani III).

## XXX. SLATINA DE MUREȘ

La vest de sat, aproape de vîrfurile Drocea (836 m), în punctul numit „Holumb“, semnalăm o construcție de piatră (turn?) cu dimensiunea 15×10 m. Se păstrează zidul sec din piatră, cu o grosime de 0,8 m. În apropiere semnalăm topicul „Dîmbul cu bani“<sup>102</sup>.

## XXXI. ȘAGU

Din partea de sud-vest a satului provine (1974) o piesă neolitică izolată, o daltă din rocă vulcanică, șlefuită<sup>103</sup>.

## XXXII. ȘIRIA

La poalele dealului „Cetății“, pe locul numit „Zoape“, un platou înalt, semnalăm o așezare dacică de sec. I î.e.n.—I e.n. și II—III e.n. Sporadic apare și ceramică eneolitică (cultura Coțofeni)<sup>104</sup>.

## XXXIII. TAUȚ

A. Pe promontoriul numit „Dealul rujelor“, situat la nord-est de sat, semnalăm (1975): a) o fortificație de pămînt cu val și șanț de apărare

<sup>101</sup> Ceramică gri-cenușie lucrată la roată și brun-negricioasă lucrată cu mîna, de evidentă factură dacică, precum și o cupă tronconică de factură romană (Inedit în colecția autorului).

<sup>102</sup> Cercetări de teren efectuate în 1974 în Munții Zărandului pe traseul Căpruța—Slatina de Mureș—Gurahonț.

<sup>103</sup> Material cedat pentru publicare colegului Luca Adrian.

<sup>104</sup> Material inedit în colecția autorului.

de tipul promontoriu barat<sup>105</sup>; b) ceramică eneolitică care aparține culturii Coțofeni<sup>106</sup>; c) un răzuitor paleolitic (aurignacian) târziu, din silex<sup>107</sup>.

B. La piciorul promontoriului susamintit, pe malul stîng al pîrîului Cigher, semnalăm (1975) fragmente de zgură și ceramică prefeudală de sec. VIII—IX<sup>108</sup>.

C. În intravilanul cetăţeanului Bolchiş Iosif, nu departe de „Deluţ“, se află încastrat în construcţii o porţiune de zid (feudal?).

D. În partea de est a satului, pe „Deluţ“, sub fortificaţia feudală (?), se află o aşezare eneolitică (cultura Tiszapolgár)<sup>109</sup>.

E. În partea de sud și vest, la o distanță de 300—400 m, se găseau, cu 4—5 decenii în urmă, fundamentele de la două turnuri feudale (?) (cca 3,5×3,5 m), denumite de localnici „hornuri“<sup>110</sup>. Din apropierea turnului care a existat la sud de „Deluţ“ avem un inel de bronz pe care este gravat ornamentul dublu „S“<sup>111</sup>.

### XXXIV. TROAȘ

La nord de satul Troaș, la confluența pîrîului Galșa cu valea Troașului, pe creastă, se găsesc numeroși tumuli din piatră; după informațiile primite conțin oase umane, fiind probabil vorba de morminte ale comunităților Coțofeni<sup>112</sup>.

### XXXV. UTVINIȘ

La est de halta C.F.R.-Utviniș, pe locul numit „Pusta Salay“, urmele materiale indică o aşezare de sec. III—IV e.n., atribuită dacilor liberi, cu eventuale elemente sarmate.<sup>113</sup>

### XXXVI. VĂSOAIA, com. Chisindia

La vest de satul Văsoaia, pe promontoriul numit „Ciocul Grădiștei“, o fortificație naturală, am descoperit (1977) o aşezare eneolitică târzie (cultura Coțofeni)<sup>114</sup>.

<sup>105</sup> Supra nota 95.

<sup>106</sup> Supra nota 97, p. 38.

<sup>107</sup> Piesa a fost cedată pentru studiu cercetătorului Dr. V. Boroneanț (1975).

<sup>108</sup> Inedit în colecția autorului.

<sup>109</sup> E. D. Pădureanu, *Așezarea eneolitică de la Tauț*, în *Ziridava*, X, p. 33—44.

<sup>110</sup> Informații de la cetăţeanul Bolchiş Iosif, Tauț, nr. 453.

<sup>111</sup> Inedit în colecția autorului.

<sup>112</sup> Informații primite de la tov. Băscărau Ioan (1972), pe atunci elev al Liceului industrial nr. 2, Arad.

<sup>113</sup> Ceramică gri-cenușie lucrată cu roata, precum și o mărgea de calcedon (Inedit în colecția autorului).

<sup>114</sup> E. D. Pădureanu, *Noi fortificații...*, în *Ziridava*, XV (sub tipar); *Ibidem*, nota 95, p. 38.

## XXXVII. VINGA

La sud de comună, lângă punctul numit „Izvor“, semnalăm materiale arheologice atribuite epocii: a) neolitice (cultura Banatului)<sup>115</sup>; b) bronzului (cultura Vatina)<sup>116</sup>.

## XXXVIII. VLADIMIRESCU

A. Cu ocazia unor săpături pentru fundații (1971), în apropierea gării C.F.R. (Glogovăț), semnalăm: a) un fragment de măciucă de piatră șlefuită cu gaură de înmănușare, aparținând probabil epocii bronzului sau primei epoci a fierului<sup>117</sup>. Precizăm faptul că o măciucă (?) asemănătoare a fost descoperită la Biharea, într-un bordei datat în sec. V—VI e.n. și atribuit populației daco-romane (S. Dumitrașcu, în *Ziridava* X, 1978, p. 98, fig. 14/b); b) o așezare daco-romană de sec. III—V (?) e.n.<sup>118</sup>; c) fragmente ceramice feudal timpurii (sec. IX—XI)<sup>119</sup>.

B. Din partea de sud a actualului combinat chimic provin, din arătură, fragmente ceramice din prima epocă a fierului (HaC), cultura Basarabi<sup>120</sup>.

C. La est de comună, în apropierea celor „cinci movile“, semnalăm<sup>121</sup>: a) o întinsă așezare hallstattiană timpurie (Ha A—B); b) ceramică de factură dacică și celtică (sec. III—II îie.n.); c) două bordeie de sec. III—IV e.n. atribuite daco-romailor.

La cca 800 m sud-vest de comună semnalăm prezența unei fortificații de pământ cu val și șanț de apărare, legată de perioada Glad—Ahtum. Modestele noastre cercetări<sup>122</sup> au permis formularea primelor interpretări, confirmate ulterior de săpăturile sistematice efectuate de M. J. Arad. Tot de pe teritoriul cetății de pământ am salvat fragmente ceramice din prima epocă a fierului (HaC), atribuite culturii Basarabi<sup>123</sup>.

<sup>115</sup> Gh. Lazarovici, *Neoliticul Banatului*, Cluj-Napoca, 1979, p. 208. Unele materiale neolitice se păstrează în Muzeul Școlar din Vinga. Informații prof. Elena Ciortuz, care ne-a atras atenția asupra punctului în discuție (1974).

<sup>116</sup> Material inedit în colecția autorului.

<sup>117</sup> Supra nota 73, p. 152, pl. IX/10.

<sup>118</sup> *Ibidem*, p. 151—153.

<sup>119</sup> *Ibidem*, p. 153 și urm.

<sup>120</sup> Inedit în colecția autorului.

<sup>121</sup> Supra nota 110, p. 145—153.

<sup>122</sup> E. Pădureanu, *Cetatea de pământ de la Vladimirescu*, în *Flacăra Roșie*, Arad (14.IX.1971), p. 2; *Ibidem*, nota 73, p. 153 și urm.

<sup>123</sup> *Ibidem*, p. 145; vezi și rapoartele de la săpături: M. Zdroba, M. Barbu în *Ziridava*, VI, 1976, p. 47—55; M. Barbu, M. Zdroba, în *Ziridava*, X, 1978, p. 101—122; M. Barbu, M. Zdroba, în *Ziridava*, XI, 1979, p. 181—193; M. Barbu, în *Ziridava*, XIII, 1980, p. 101—164.

E. În partea de vest a comunei, în stînga șoselei Arad-Deva, cu ocazia îngropării unor conducte, semnalăm (1971, 1972, 1975)<sup>124</sup>: a) fragmente ceramice din prima epocă a fierului (Ha A—B); b) bordeie dacice de sec. III—II î.e.n. (ceramică celtică lucrată cu roata și dacică lucrată cu mîna); c) ceramică gri-cenușie de sec. III—IV e.n. atribuită populației daco-romane; d) bordeie feudal-timpurii (sec. X—XIII).

### XXXIX. ZĂBRANI

A. La nord de comună, pe dealul numit „Cocoșa pietrei“, am descoperit (1972): a) un atelier epipaleolitic, unde se observă persistența tradiției aurignaciene<sup>125</sup>; b) un topor de piatră șlefuit și găurit, de epoca bronzului (cultura Otomani?)<sup>126</sup>.

B. Tot în partea de nord, în lunca Mureșului, pe locul numit „Sătuț“, urmele materiale indică o așezare daco-romană (sec. III—IV e.n.)<sup>127</sup>.

C. În partea de nord-est, pe locul numit „Pîrneava“, o terasă înaltă, semnalăm (1972): a) fragmente ceramice hallstattiene atribuite culturii Basarabi<sup>128</sup>; b) o așezare de sec. III—IV e.n. atribuită daco-romanilor<sup>129</sup>; c) fragmente ceramice feudal-timpurii (sec. X—XI)<sup>130</sup>.

D. În partea de nord-est a comunei, în plină Luncă a Mureșului, pe locul numit „La suiș“, semnalăm (1973) o fortificație elipsoidală cu un șanț și val de pămînt. Încadrarea cronologică este dificilă, întrucît la suprafață nu a apărut material arheologic semnificativ<sup>131</sup>.

E. La sud-vest de comună, în apropierea cimitirului urmele materiale descoperite la suprafață (1974) indică o așezare de sec. III—IV e.n. atribuită populației daco-romane.

F. La nord-vest de comună, pe terenul de fotbal, cu ocazia săpării unor gropi (1977) au apărut sporadic fragmente ceramice gri-cenușii lucrate cu roata, de sec. III—IV e.n.<sup>132</sup>.

G. La sud-vest de sat, la cca 300 m de cantonul C.F.R., pe o pantă, urmele materiale descoperite în arătură (ceramică gri-cenușie lucrată cu roata și brun-negricioasă lucrată cu mîna) indică o așezare de sec. III—IV e.n. atribuită daco-romanilor<sup>133</sup>.

<sup>124</sup> *Ibidem*, p. 145—154.

<sup>125</sup> E. Pădureanu, *Descoperirile epipaleolitice de la Zăbrani, județul Arad*, în *Revista Muzeelor*, IX, 2, 1974, p. 62 și urm.

<sup>126</sup> Tipologic aparține epocii bronzului. Piesă inedită.

<sup>127</sup> Inedit în colecția autorului.

<sup>128</sup> *Ibidem*.

<sup>129</sup> *Ibidem*. Ulterior Muzeul Județean Arad, prin E. Dörner, efectuează aici săpături sistematice (1973—1975), care mai descoperă un nivel paleolitic și unul dacic de sec. I î.e.n.—I e.n. Din colectivul de cercetare a făcut parte și autorul.

<sup>130</sup> Supra nota 96.

<sup>131</sup> Supra nota 107.

<sup>132</sup> Inedit în colecția autorului.

<sup>133</sup> Cercetări de suprafață efectuate în anul 1974.



## CONTRIBUTIONS AU RÉPERTOIRE ARCHEOLOGIQUE DU DÉPARTEMENT D'ARAD

### *(Résumé)*

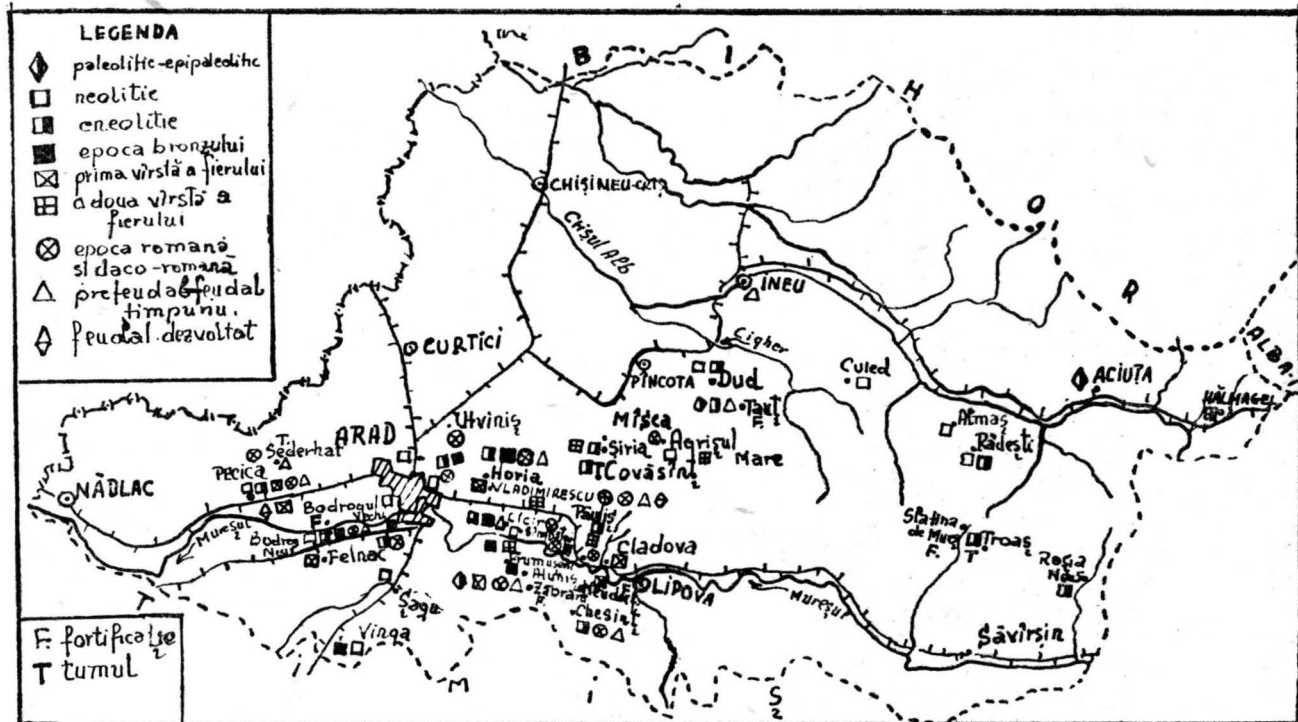
On inclut dans le présent répertoire, les découvertes archéologiques faites par l'auteur sur le territoire du Département d'Arad entre les années 1962—1984.

Les découvertes sont le résultat des recherches de surface ou de la recherche des travaux d'utilité publique (des canaux, des fondations, des chemins etc.).

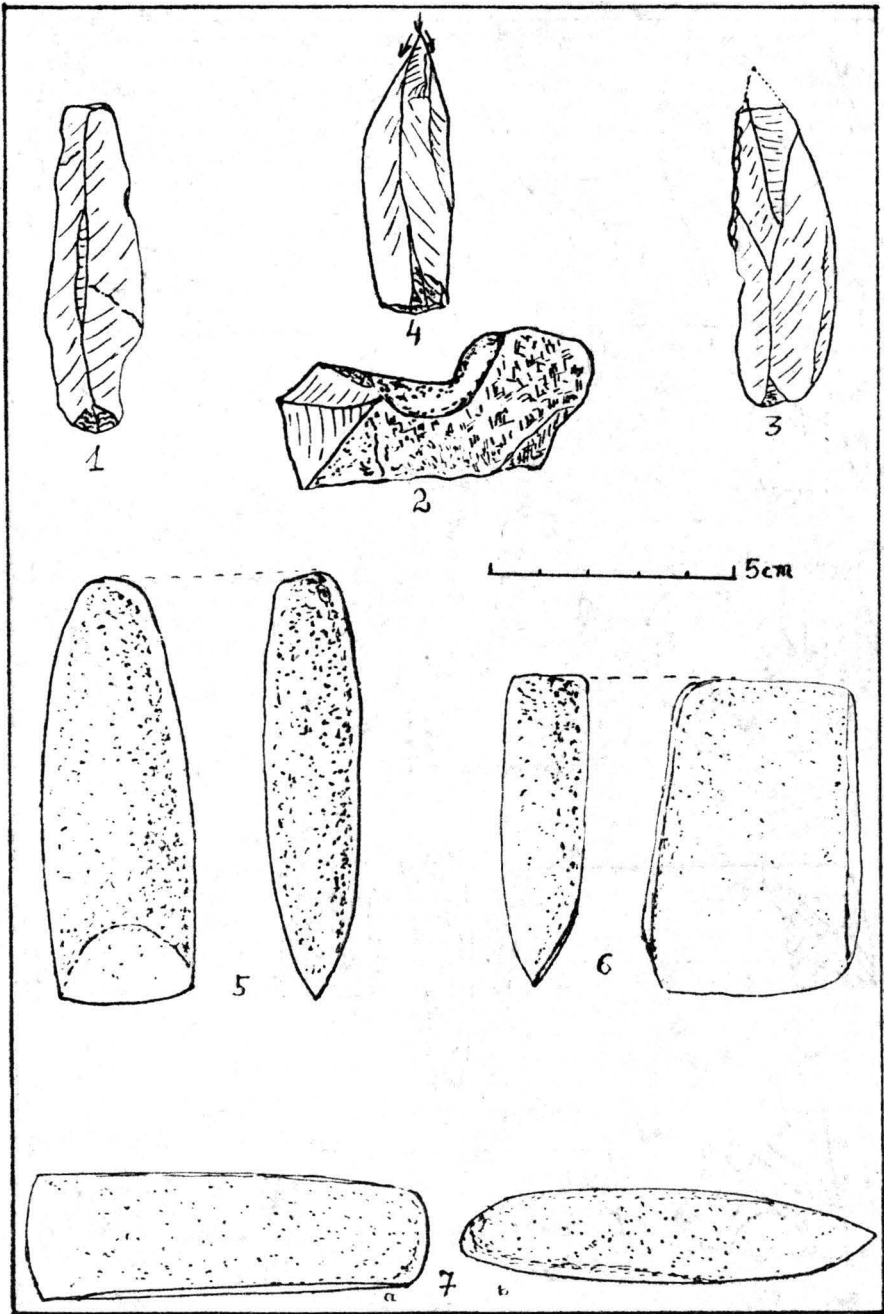
Une partie des découvertes, figure déjà dans le Répertoire archéologique de la Roumanie une partie d'autre eux étant publiée par l'auteur.

Les zones qu'on a étudié le plus intensément ont été la vallée de Mureș sur-tout le secteur Pecica—Lipova, la vallée de Crișul Alb sur le secteur Hălmagiu—Ineu, le champ d'Arad, les montagnes de Zarand.

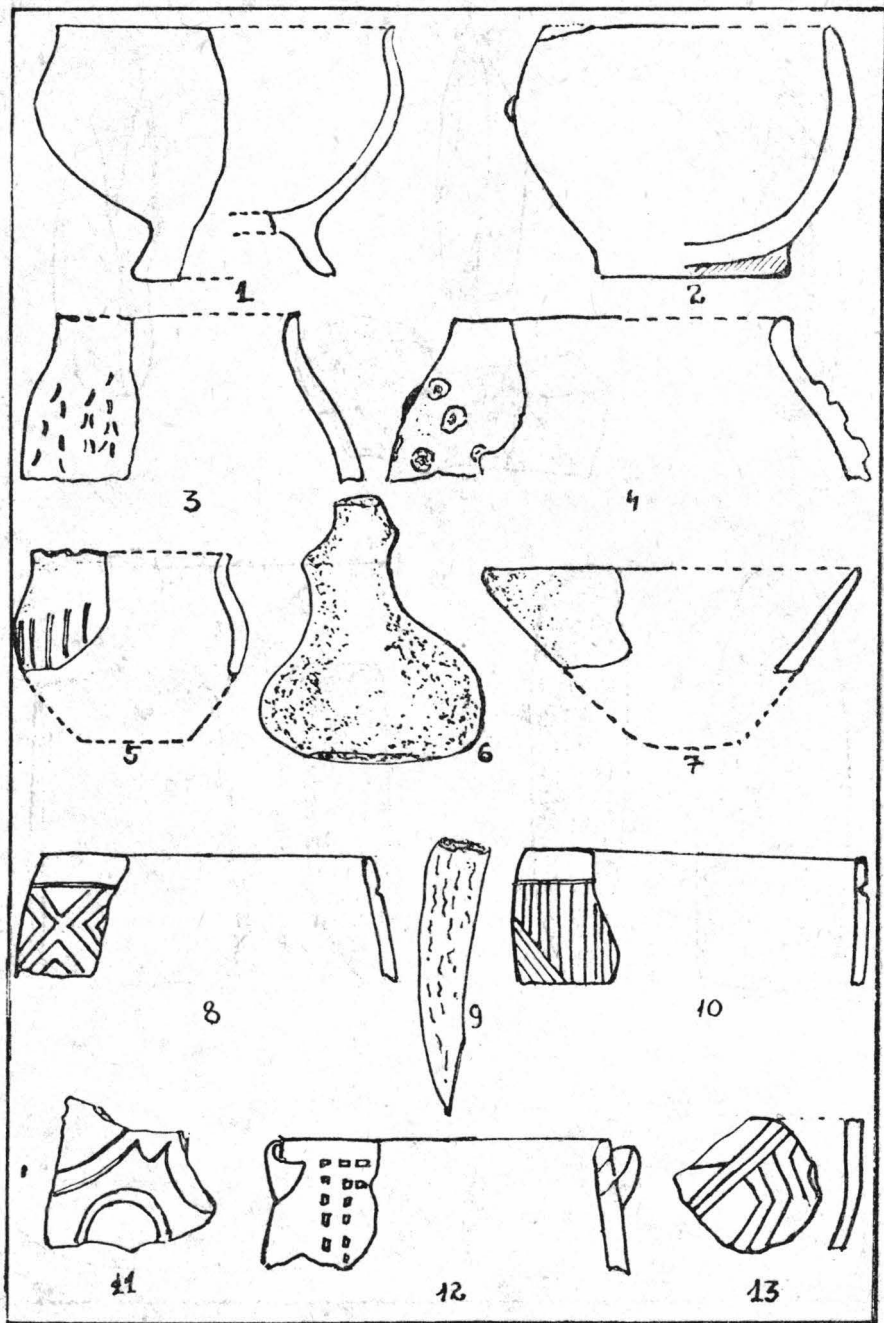
Une zone moins visée par l'auteur est pour le moment la champ de Crișul Alb, du nord du département. L'auteur souligne la nécessité des fouilles systématiques dans les points signalés (Bodrogul Nou și Vechi, Neudorf, Tauț, Păuliș, Horia).



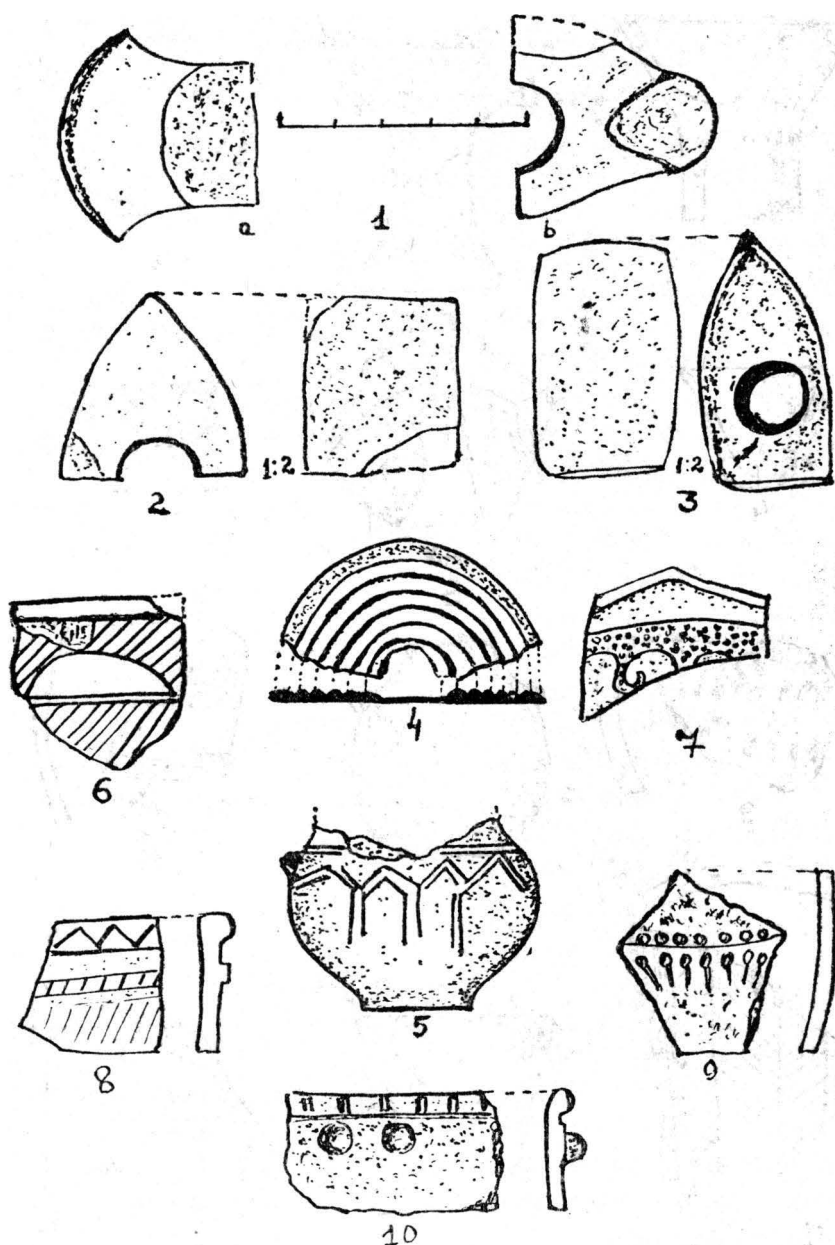
Planșa I. Schița cartografică arheologică.



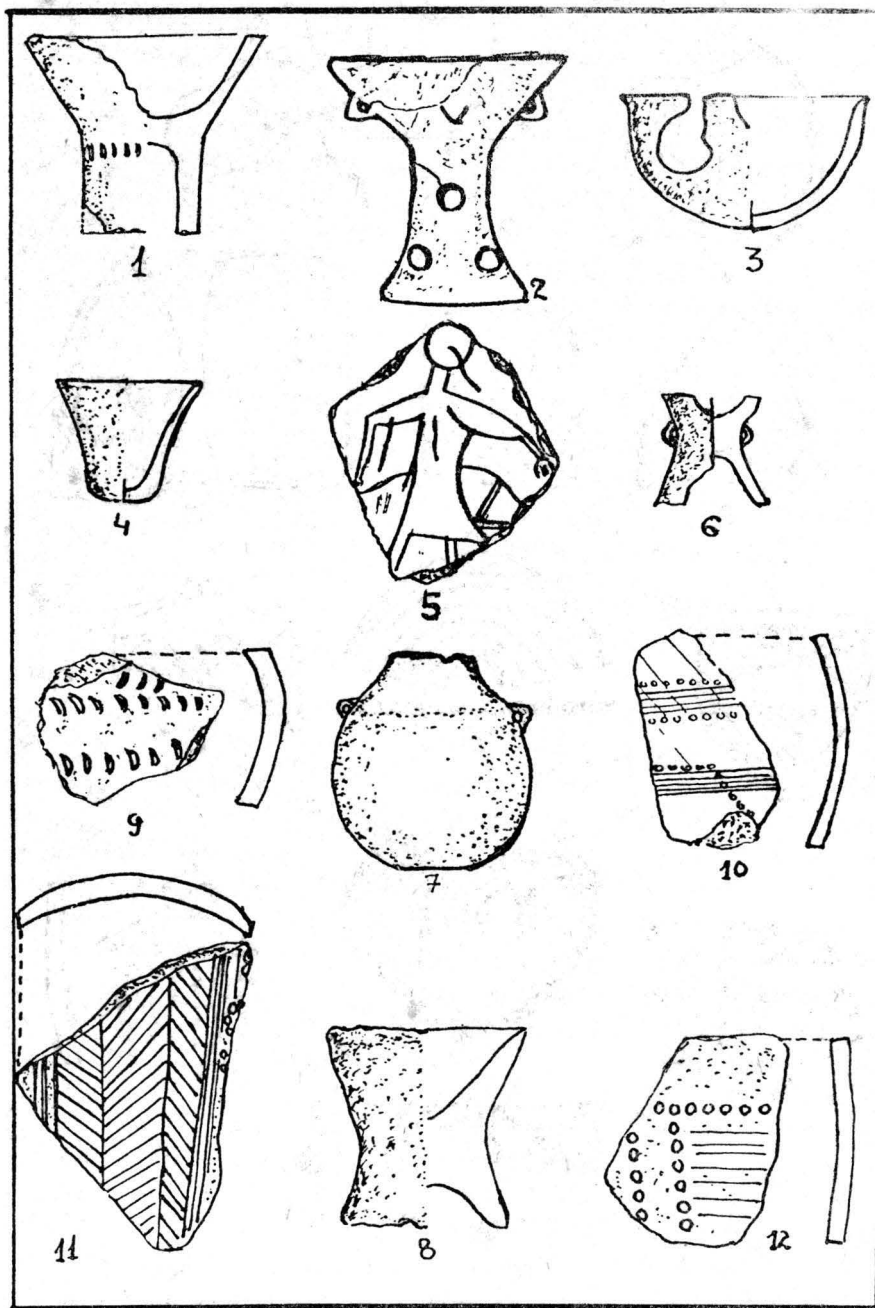
Planșa II. Aciuța: 1 — gratoar paleolitic, pe capăt de lamă; 2 — spintecător bifacial; 3 — lamă paleolitică, din silex, cu retușe plate, Zăbrani — *Cocoașa pietrei*; 4 — burin epipaleolitic, Dud — *Valea Lugoșului*; 5 — daltă neolitică (cultura Banatului), Șagu; 6 — dălțiță neolitică (Arad — *Micălaca*); 7 — dălțiță neolitică.



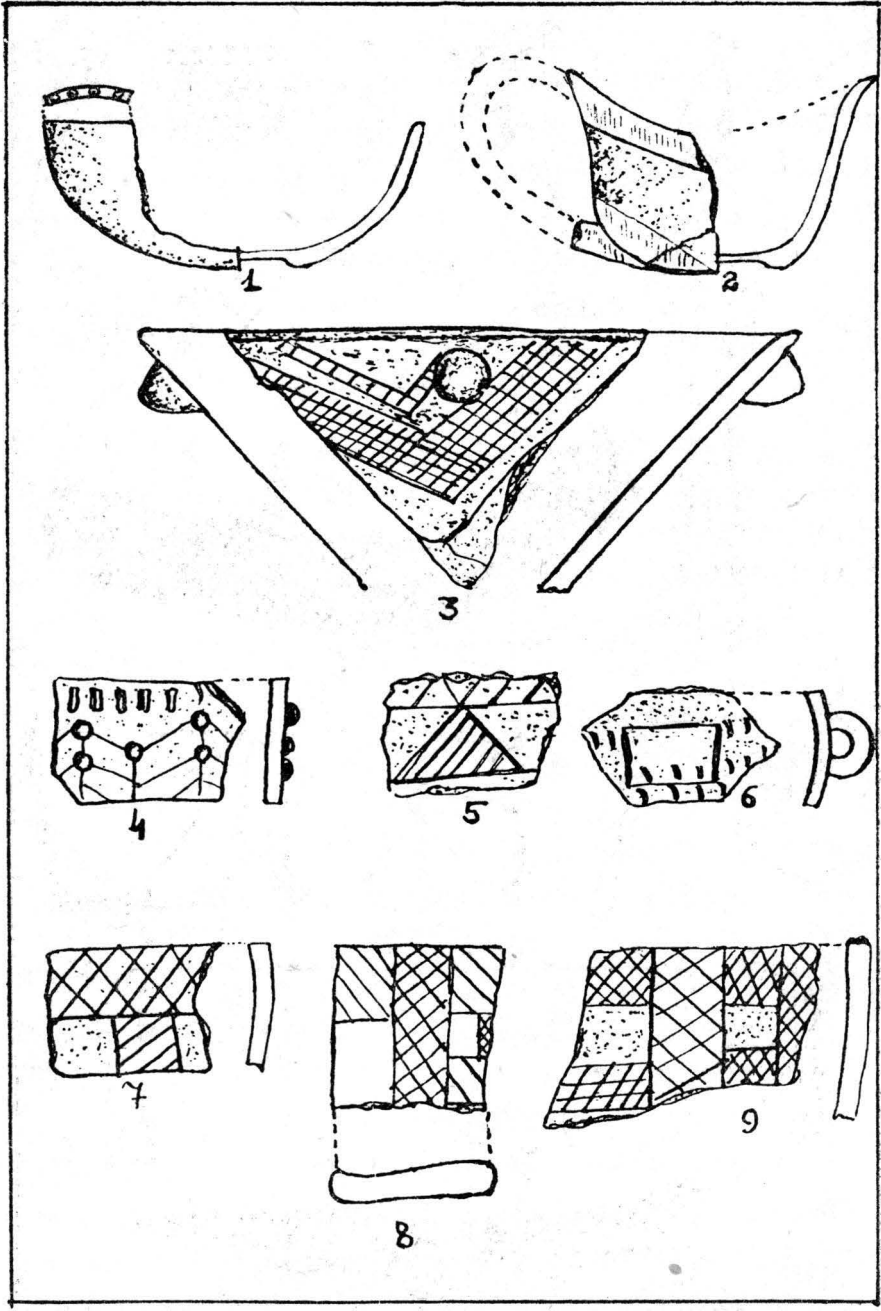
Planșa III. Arad — Grădiște 1: 1—5, 7 — vase neolitice (cultura Criș); 6 — idol de tip „ghioagă”; Arad — Grădiște 2; 8, 10—13 — ceramică atribuită culturii Szakálhát; 9 — unealtă din corn de cerb atribuită culturii Szakálhát.



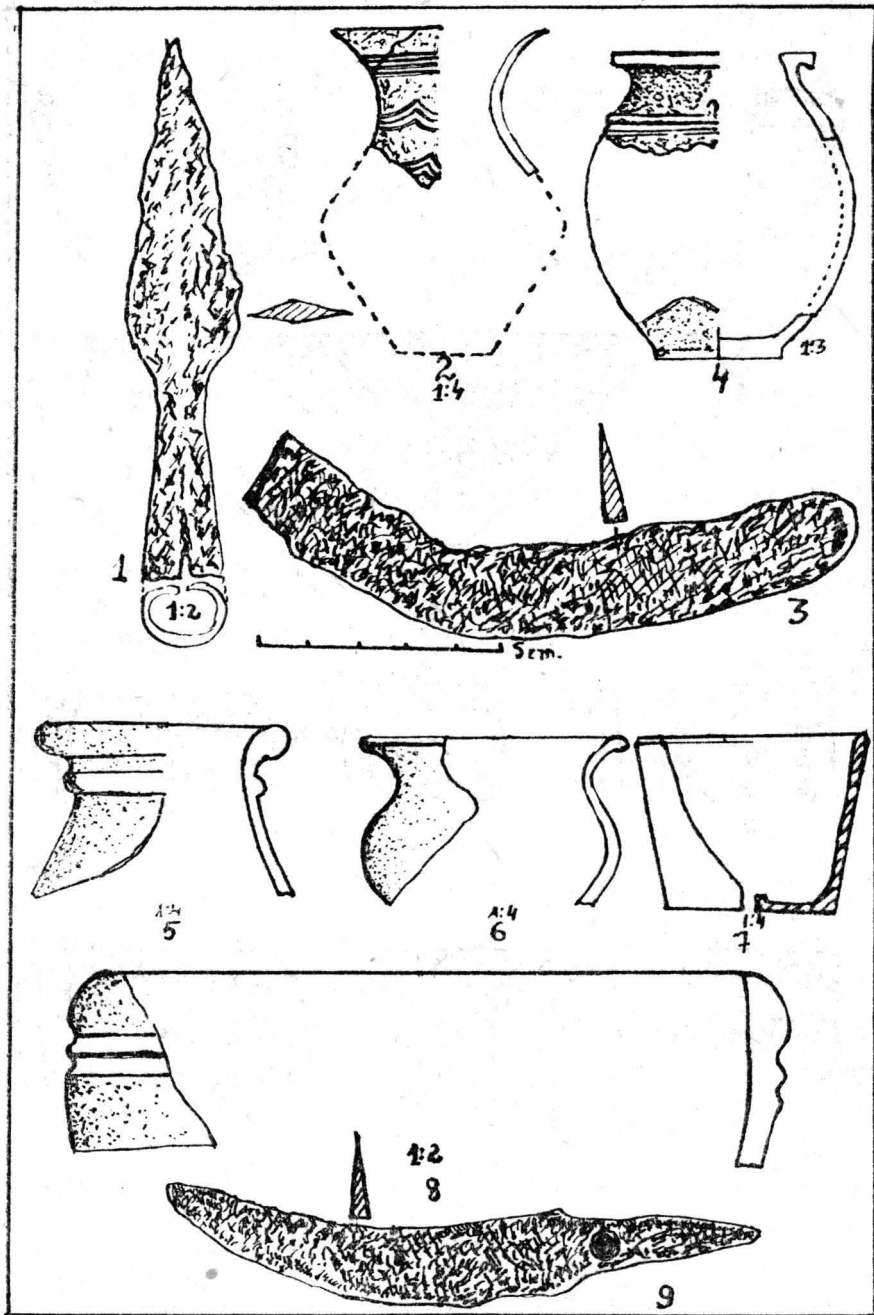
Planşa IV. Aluniş — Dealul molizilor: 1—2 — topoare de epoca bronzului (cultura Otomani); Zăbrani: 3 — topor din rocă vulcanică de epoca bronzului; Cicir — *Spinul lui Stanca*: 6—10 — fragmente ceramice de epoca bronzului (cultura Otomani); 4 — obiect de podoabă din bronz (cultura Otomani); Păuliş — *Dealul bătrîn*: 5 — văscior (cultura Otomani)



Planșa V. — Tauț — Deluț: 1—4, 6 — vase eneolitice (cultura Tiszapolgár); 5 — figurină umană incizată pe un fragment ceramic („Dansatoarea de la Tauț”); Arad — Grădiște 2: 7 — vâsător neolitic (cultura Szakálhát); Cicir-Balastieră: 9—11, 12 — fragmente ceramice eneolitice atribuite culturii Baden; Pecica-Forgaci: 8 — vâsător atribuit culturii Bodroghkeresztúr



Planșa VI. Pecica-Forgaci: 1—3 — ceramică eneolitică (cultura Bodrog-Keresztúr); Dud-Cioaca Chicioara: 4—6 — fragmente ceramice eneolitice (cultura Coțofeni); Roșia nouă — Dealul comorii: 7—9 — ceramică eneolitică (cultura Coțofeni).



Planșa VII. Neudorf — Pîrîul Roșia: 1 — vîrf de lance din fier (cultura Basarabi); 3 — cuțit curb (cultura Basarabi); Vladimirescu: 2 — urnă hallstattiană (Ha A—B); 4 — urnă daco-romană lucrată la roată din pastă cenușie (sec. III—IV e.n.); 5—6, 8 (grafitat) — vase de factură celtică; 7 — vas dacic. (de cult?) (sec. III—II î.e.n.); 9 — cosor dacic de sec. I î.e.n. — I e.n.



