

FRAGMENTELE ARHITECTONICE RENASCENTISTE DE LA POMEZĂU

de
IOAN EMÓDI

Curentul Renașterii a pătruns de timpuriu în Transilvania, mai de vreme decît în multe părți ale Europei¹. După cum este cunoscut, încă în timpul regelui Matei Corvin și apoi a principilor transilvăneni din sec. XVI—XVII, aici au activat numeroși artiști, arhitecți, pietrari italieni, aceștia aducînd cu ei din țara lor planuri de construcții și elemente ornamentale ce aparțineau Renașterii².

În aceste condiții este firească răspîndirea curentului chiar pînă în mediul rural, unde se ridică acum numeroase castele, conace sau în vechile construcții civile și în bisericile gotice se introduc elemente arhitecturale și ornamentale renașcentiste. Este cunoscută descrierea făcută de călătorul italian Giovan Andrea Gromo, care vorbește de frumusețea castelelor și conacelor de la țară, din Bihor³.

Deși Oradea a fost unul din principalele centre cucerite de curentul Renașterii, de aici, cît și din întreg județul Bihor, ne-au rămas pînă azi extrem de puține vestigii de acest gen, doar cîteva fragmente arhitectonice izolate și de monumente funerare, nici acestea nefiind decît parțial publicate. De aceea, credem că umplem un gol, prezentînd fragmentele unor piese arhitectonice găsite în mediul rural, în comuna Pomezău, jurețul Bihor.

Pomezăul este o comună relativ veche, prima ei atestare documentară datînd din anul 1492⁴. În cursul secolului XVI, ea face parte din domeniile familiei nobiliare Telegdi. Fortificația de aici a cărei ruină

¹ V. Vătășianu, *Istoria artei feudale în Țările Române*, București, 1959; V. Drăguț, *Dicționar enciclopedic de artă medievală românească*, București 1976, p. 256; Gh. Curinschi Vorona, *Istoria arhitecturii din România*, București 1981, p. 217; idem, *Arhitectura Renașterii în România. Studii și proiecte*, Inst. I. Mîincu, București 1984.

² A. Kovács, M. Țoca, *Arhitecți italieni în Transilvania, secolul XVI—XVII*, în *Studia Univ. Babeș-Bolyai*, 2, 1973.

³ *Apulum*, II, 1946, p. 159.

⁴ C. Suciu, *Dicționar istoric al localităților din Transilvania*, București, 1967, II, p. 54.

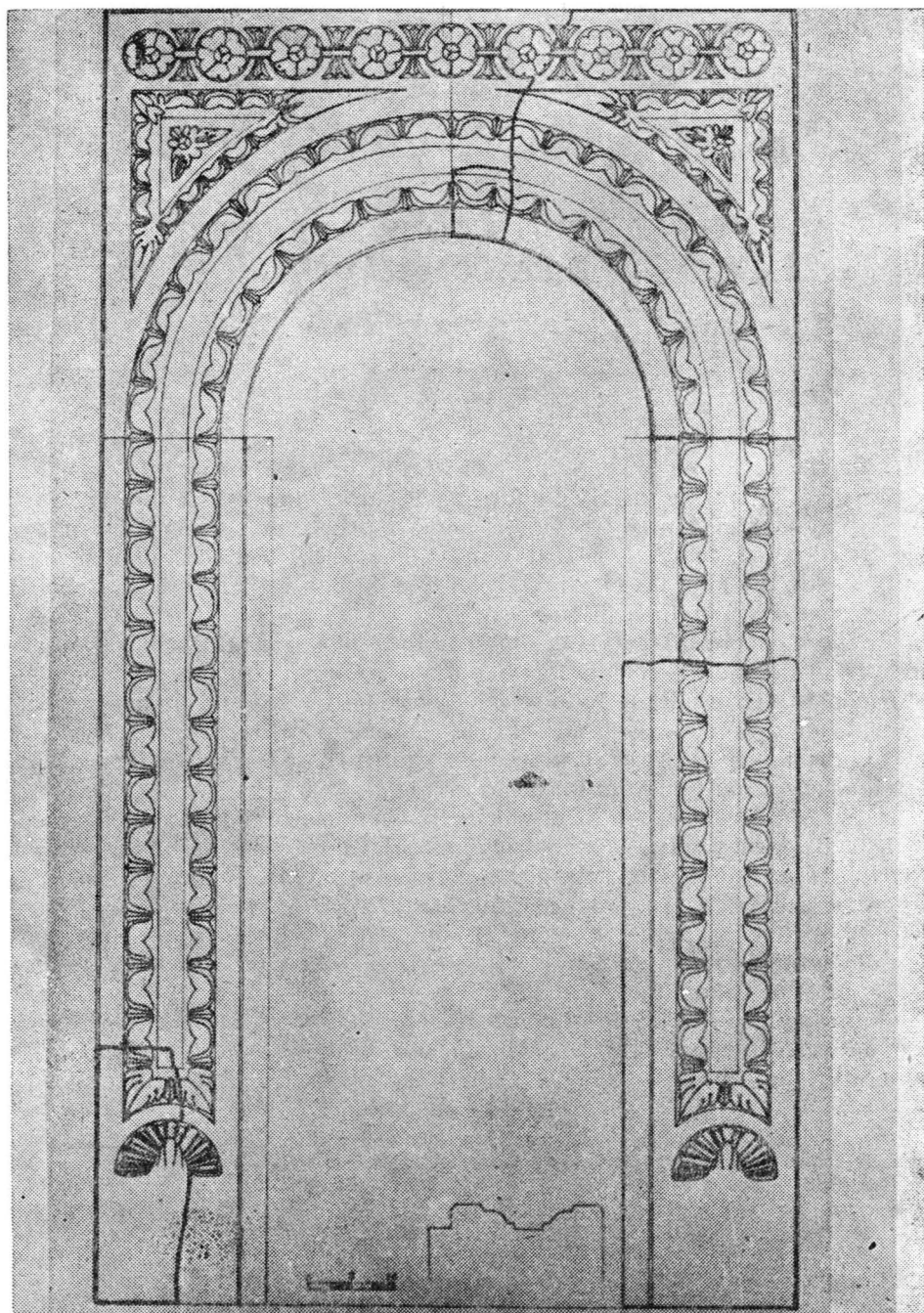


Fig. 1. Pomezău. Ușă sculptată în stil Renascentist.

se mai vede și azi, este amintită pentru prima dată în 1558⁵, apoi în 1594⁶. Pomezăul, împreună cu cele 15 sate ce-i aparțineau, ajunge în secolul următor în posesia lui S. Kornis de Rusca, care a fost chiar înmormântat aici⁷. În această perioadă, Pomezăul ajunge una din cele mai înfloritoare localități din Bihor. În 1660 fiind ocupat de turci, conform importanței sale, devine reședință de sandgeac, acest lucru fiind relatat și de călătorul turc Evlia Celebi. Nu dispunem de date pentru anii ocupației otomane. După alungarea acestora oficiul tricesimal și inspectoratul cameral austriac și-a fixat un provizorat și la Pomezău. În secolul trecut proprietarii cetății au permis demolarea ei, astfel multe case din comună au fost construite din piatra luată din ruine. Azi mai stă în picioare doar un fragment de zid rectiliniu, lung de cca 25 m, înalt de 4 m și cu peretele gros de 1 m.

Vizitând ruinele și împrejurimile ei, am observat câteva pietre sculptate încadrate în pereții unor case din apropiere, reușind prin bunăvoința proprietarilor să le obținem sau măcar să le desenăm⁸. După cum ne-au relatat aceștia, piesele mai importante au fost scoase de ei cu mulți ani în urmă din „cetate“, dintr-o încăpere care azi se află sub nivelul de călcare actual, fiind acoperită de dărâmături. La acea dată încăperea era încă relativ intactă, ancadramentele de uși fiind demontate din pereți, deci din poziția „in situ“.

Piesele mai importante găsite aparțin unei frumoase uși, în întregime sculptate. Două fragmente provin din colțul superior de dreapta. Ornamentația părții superioare constă dintr-un șir orizontal de rozete, șiruri paralele, formînd arcuiri de cerc, de ghirlande cu lancete-kyma-, iar în colțuri cîte un triunghi din aceleași elemente. Un alt fragment aparține părții laterale drepte, probabil ale aceleiași uși. Ca ornament are în partea inferioară o scoică, iar vertical, la fel ghirlande. Lățimea interioară a deschiderii este de 73,6 cm, înălțimea totală cca 240 cm (fig. 1, reconstituire grafică).

Un fragment mic de cornișă păstrează ornamentul de kyma ionică (fig. 2). El putea proveni de la aceeași ușă.

Mai multe fragmente aparțin colțului superior, drept al unei alte uși, cu profilul, forma și ornamentul total identice cu prima, lipsind doar șirul de rozete.

O laterală a unei uși sau porți, cu un ornament vegetal pe o latură este în stare fragmentară și degradată (fig. 3).

Au mai putut fi desenate profilele unor fragmente neornamentate (fig. 4, 5).

Încadrarea cronologică mai precisă a fragmentelor este îngreunată de mai mulți factori. Astfel, curentul renascentist nu a pătruns simultan

⁵ V. Bunyitay, *A Váradi püspökség története (Istoria episcopiei din Oradea)*, Oradea, 1884, vol. III, p. 377, nota 3.

⁶ *Repertoriul monumentelor din județul Bihor*, Oradea 1974, p. 154, nr. 300; A. Vereș, *Documente privitoare la istoria Ardealului, Moldovei și Țării Românești*, B. IV, 1932, p. 173, doc. 95.

⁷ Repertoriu, loc. cit.

⁸ În acest sens mulțumim familiilor Mușet și Cristea pentru ajutorul dat.

în țările române ci local, în funcție de prezența unor instituții sau persoane laice sau religioase, care au comandat și au finanțat construcțiile. Apoi, trebuie să avem în vedere că pe lângă meșteri italieni au activat și numeroși meșteri autohtoni. Ei foloseau de multe ori ca model con-

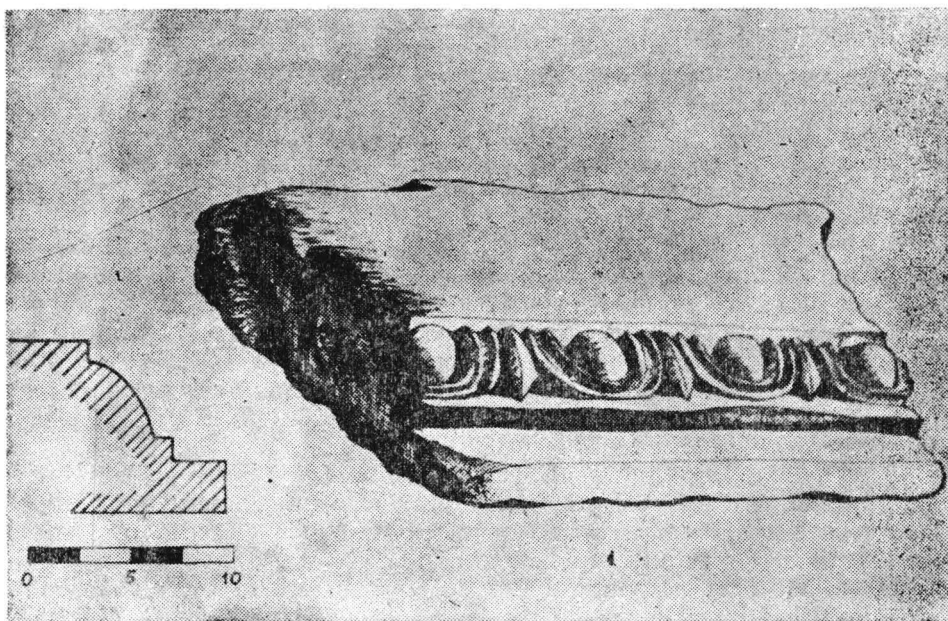


Fig. 2. Pomezău. Fragment de cornișă.

strucții anterioare, reeditând elementele fazei timpurii, acestea persistând în paralel cu cele noi. Examinând ornamentele pietrelor de la Pomezău se poate observa că, deși ele aparțin fazei timpurii a Renașterii, totuși tratarea, stilizarea lor diferită ne sugerează o datare mai târzie. Pentru ghirlandele de pe uși (fig. 1) nu am reușit să găsim analogii mulțumitoare. Singura piesă cunoscută și publicată, un fragment de lespede funerară de la Tileagd (probabil a lui Nicolae Telegdi mort în 1583), poartă pe lângă alte ornamente și ghirlanda executată în manieră apropiată (fig. 6)⁹. Ornamentul kyma ionică (fig. 2) și-a păstrat un timp îndelungat aspectul, astfel nu ne poate oferi un punct de sprijin. Rozetele ușii par a fi tipuri de la mijlocul sau din a doua parte a secolului XVI¹⁰. Pentru motivul vegetal (fig. 3) cităm o analogie de la Pécs, datată în prima treime a secolului¹¹. Ornamentul, de astă dată pictat apare și pe

⁹ J. Balogh, *ArsHung*, 1979/2, p. 197, fig. 69.

¹⁰ Cluj, fostele case Bogner și Minch, *op. cit.* 1974/2, p. 302, fig. 23, 25, 27.

¹¹ G. Sándor Mária, *Renezánsz Baranyában (Renașterea în Baranya)*, Budapest 1984, p. 142, fig. 51.

o ușă de la Criș, jud. Mureș (1598)¹², desigur avînd și el o lungă durată de folosire.

Uși cu forma, profilul și structura identică nu cunoaștem în Transilvania. Va trebui să apelăm la analogii din străinătate. Ne referim la vestigiile cunoscute mai demult sau mai ales cele apărute recent în urma săpăturilor și lucrărilor de restaurare din comitatul Baranya. Odinioară aici a activat o numeroasă colonie de pietrari italieni, constituind un important centru și șantier arhitectural¹³. În cadrul acestor edificii găsim corespondențe atît pentru ornamente, cît și în special pentru forma și profilul deschiderilor de la Pomezău. Construcțiunile amintite au fost ridicate în deceniile II—IV ale secolului, putînd fi socotite, pînă la probe contrarii, ca prototipuri pentru cele de la Pomezău¹⁴. Amintim că în această perioadă au activat cîteva centre mai mari de pietrari (Cluj, Alba Iulia, Oradea) fiecare cu un stil propriu de lucru și cu o rază de activitate destul de bine conturată. Deschideri cu formă și profil ca cele de la Pomezău nu se cunosc însă printre numeroasele vestigii arhitectonice ale secolului respectiv, găsite la Cluj sau în alte părți ale Transilvaniei. Evident deci că meșterul care a lucrat la Pomezău a folosit modele din vest, din Baranya sau date chiar din Italia. În acest sens e necesar să amintim că meșterii italieni care au lucrat

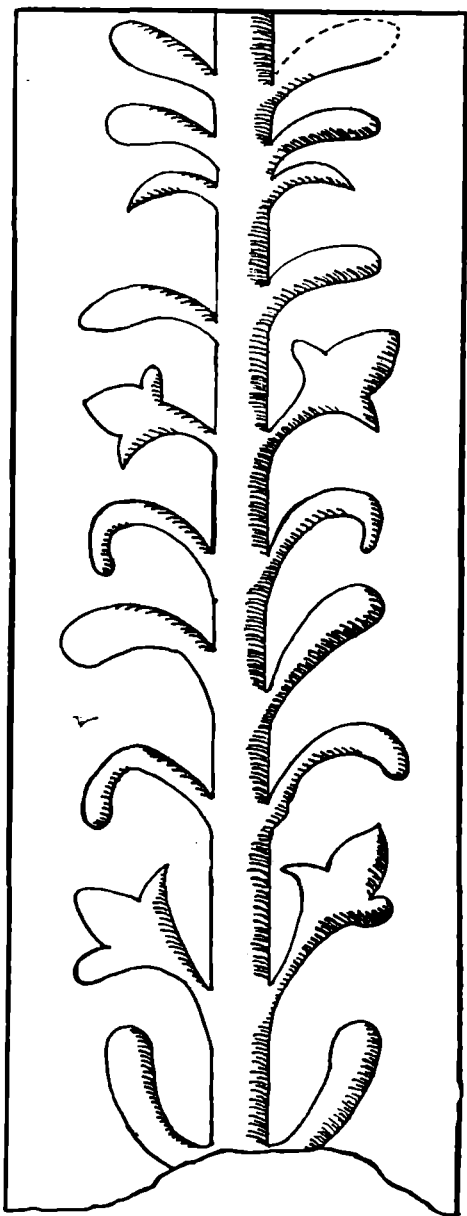


Fig. 3. Pomezău. Fragment de poartă.

¹² B. Nagy Margit, *Reneszánsz és Barokk Erdélyben (Renașterea și barocul în Transilvania)*, București, 1970, fig. 91.

¹³ G. Sándor Mária, *op. cit.* fig. 20, 21, 23, 59, 61, 103.

¹⁴ Influența acestui cerc dalmatian a fost observată și în cazul unor edificii din Cluj, *op. cit.* p. 70, nota 27.

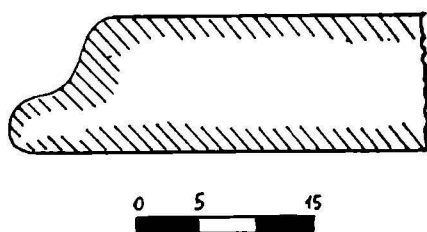
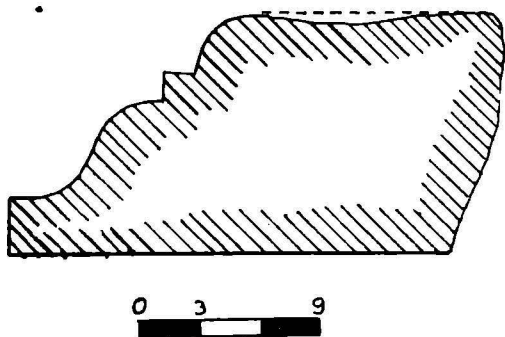
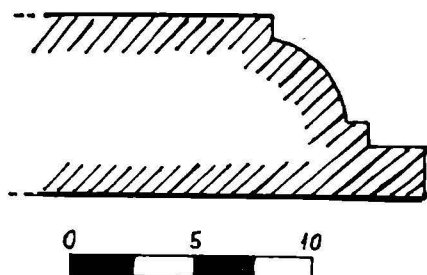
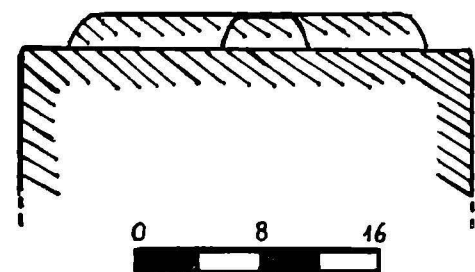


Fig. 2 b, 3 b, 4, 5. Pomezău. Profile.



Fig. 6. Fragment de lespede funerară, Tileagd (Nic. Telcgdi, 1583 ?).

în Baranya erau în mare parte dalmațieni, școala dalmațiană avînd un renume în acea vreme. Dar nici din Dalmația nu se cunosc deschideri asemănătoare, deci și aici s-a apelat la modele italiice¹⁵.

Analogiile enumerate nu ne permit o datare prea strînsă a descoperirilor de la Pomezău, totuși credem că nu greșim plasîndu-le după mijlocul sau în a doua parte a secolului al XVI-lea. După cum vom încerca să arătăm în altă parte, meșterul anonim care a lucrat la Pomezău nu a fost adus din străinătate, ci din centrul Bihorului, de la Oradea. El a folosit modele de deschideri italiice, cît și cele mai frecvente ornamente ale Renașterii, imprimînd totodată pieselor arhitectonice și o amprentă personală.

O altă problemă este cea a materiei prime folosite la Pomezău. După cum se știe pentru diferite construcții contemporane, de exemplu pentru cele de la Oradea, se aducea piatră brută, cît și piese finite, de la mare distanță, de la Cluj mai ales. În cazul nostru s-a folosit însă piatră locală, ce se găsește în apropierea comunei. Este un calcar terțiar alb, mai moale, ușor de prelucrat, care este însă mai friabil, la lovituri desfăcîndu-se de-a lungul stratelor, în spărtură apărînd numeroase scoici fosile, mai ales *Cardium*.

Acum un secol, cînd ruinele permiteau încă reconstituirea topografiei cetății, arhitectul Fr. Storno execută ridicarea planului ei. S-a afirmat atunci că ea avea o formă identică cu cea a cetății din Gyula (R.P.U.) adică un patrulater care avea la cele patru colțuri cîte un mic bastion rotund.¹⁶ Atît acest plan, cît și fragmentele găsite și descrise, arată că această „cetate“ a fost de fapt un castel fortificat renascentist. Castele de acest fel au avut o mare răspîndire în Transilvania în cursul secolului XVII, influențînd foarte mult chiar și construcțiile castelelor, conacelor rurale din secolele XVIII—XIX, chiar dacă în cazul acestora din urmă bastioanele circulare își pierd rolul funcțional original¹⁷. Pentru exemplificarea acestei ultime afirmații amintim un caz modest, conacul Dobșa din satul vecin Coșdeni, unde deși au fost ridicate doar două din cele patru laturi ale patrulaterului, la întîlnirea acestora găsim și un bastion rotund. Bastionul și aici este mai mult un pretext, iar ca model a servit, mai mult ca sigur, castelul vecin de la Pomezău.

Dacă săpături noi vor confirma cele afirmate despre forma castelului, atunci datarea pieselor sculptate la mijlocul sau în a doua parte a secolului al XVI-lea arată că ea este una din cele mai vechi construcții de acest gen din Transilvania¹⁸.

¹⁵ Urbino, Roma-Palazzo della cancelleria (op. cit. p. 66).

¹⁶ Sz. Máthé Mária, DDME, 1974, p. 301.

¹⁷ B. Nagy Margit, op. cit., p. 24.

¹⁸ Balogh J. *Acta Techn. Acad. Sc. Hung.* Tom. 77, 1974, p. 40.

FRAGMENTEN DER RENNAISSANCE-ARCHITEKTUR AUS POMEZĂU

Zusammenfassung

Die hier vorgeführten Steinschnitzwerke kamen von den Ruinen des Burgeschlosses in Pomezău (Kreis Bihor) zum vorschein. Der in der zweiten Hälfte des XVI Jahrhunderts in Pomezău arbeitende ungenannte, warscheinlich Grosswardeiner Steinmetz brauchte italienische Modelle.