

# ARHEOLOGIE ȘI ISTORIE

## STUDII

### CHIUPURI DACICE (PITHOI, DOLIA) DESCOPERITE ÎN JUDEȚUL BIHOR

de

SEVER DUMITRAȘCU

Săpăturile arheologice sistematice, cercetările de teren și descoperirile întâmplătoare făcute de localnici, au pus în valoare istorico-arheologică, printre alte descoperiri, fragmente de chiupuri dacice sau chiupuri întregi, care vor face obiectul acestui studiu. Considerăm că e necesară prezentarea acestor vestigii dacice, descoperite în Bihor, nu numai pentru valoarea lor muzeografică, ci și pentru că acestea se înscriu într-o serie tipologică, stilistică și cronologică<sup>1</sup> ce completează imaginea ceramicii dacice din epocile preromană, romană și post-romană din Crișana.

Prezentăm mai jos repertoriul chiupurilor descoperite în județul Bihor deținute de Muzeul din Oradea:

1. *Bihor I* (județ). Din colecția veche a muzeului orădean provine un *chiup* lucrat la roată de culoare *cenușie-săpunoasă*, de formă tronconică, cu fund mic, drept, pereții înalți, oblici, umărul rotunjit, gîtul arcuit spre interior, buza trasă spre exterior, cu suprafața ușor oblică. Sub buză are o nervură tehnologică iar pe umăr chiupul e ornamentat cu două linii ondulate, obținute prin lustruire (I=38 cm; Ø f=9,5 cm; Ø g e=19 cm; Ø g i=13,8 cm; Ø m=26 cm; Inv. nr. 3074). Se datează, după toate probabilitățile în sec. I—II e.n.

2. *Bihor II* (județ). Într-un loc necunoscut din județul Bihor a fost găsit și adus la muzeu un chiup mare, lucrat la roată, de culoare *cenușie cimentoasă*. Are fundul mic, drept, corpul alungit și arcuit pe umăr, gîtul îngustat, buza lată, dreaptă, trasă spre exterior și teșită spre interior. Vasul a fost lucrat din „colaci” („cununi”) de lut așezați succesiv de la fund spre gură. Nu are coaste în interior. Gîtul scurt e ornamentat cu trei nervuri tehnologice, care pe alocuri se suprapun sau două dintre ele dispar și rămîne numai o nervură. E un ornament *alternant*, datorită mișcării neregulate a roții sau a manevrării mîinii pentru modelaj. Are pereții groși, puternici (I=65,5 cm; Ø f=16,5 cm; Ø g e=27,7 cm; Ø g i=16,5 cm; Ø m=44,8 cm; Inv. nr. 3078). Se datează în secolele II—III e.n.

<sup>1</sup> Seria cronologică a chipurilor dacice descoperite în județul Bihor e prezentată muzeografic în expoziția de bază a muzeului orădean.

<sup>2</sup> S-au folosit următoarele prescurtări: I=înălțimea; Ø f=diametrul fundului; Ø g e=diametrul exterior al gurii; Ø g i=diametrul interior al gurii; Ø m=diametrul bombării maxime.

3. *Bihor III* (județ). Din colecția veche se păstrează un vas, în formă de chiup, de dimensiuni mici (pare a fi un vas *miniatural*), lucrat la roată din pastă neagră, zgrunțuroasă, cu pereții neobișnuit de subțiri. Are buza trasă spre exterior și ușor teșită spre interior. În interior se disting, pronunțat, coaste înguste. Are fundul drept, tăiat, probabil, cu sfoara de pe discul roții olarului ( $I=9,4$  cm;  $\varnothing f=3,3$  cm;  $\varnothing g e=6,3$  cm;  $\varnothing g i=4,8$  cm;  $\varnothing m=8,6$  cm; Inv. nr. 6802). Se datează cu probabilitate în sec. IV—începutul sec. V e.n.

4. *Bihor IV* (județ, foarte probabil Oradea). Oală mare, bombată, mai păstrind forma de chiup, lucrată la roată, din pastă nisipoasă, zgrunțuroasă, trasă pe dinafară cu „măturicea“, dînd o imagine de striuri foarte fine, ușor fățuită înainte de ardere. E lucrată din „cununi“ de lut, fără coaste proeminente în interior. Buza e trasă spre exterior și foarte ușor teșită în interior și rotunjită. Are fundul drept ( $I=46,8$  cm;  $\varnothing f=21$  cm;  $\varnothing g e=30,5$  cm;  $\varnothing g i=23,5$  cm). Se datează în sec. VI—începutul sec. VII e.n.

5. *Cighid*, satul Ghiorac, com. Ciurmeșiu. În taluzul canalului de drenaj din apropierea gării Cighid lucrătorii de la terasamente au descoperit, în 1978, un vas mare de culoare cărămizie, din care s-a mai putut recupera în întregime numai buza. E buza unui vas mare în formă de chiup, lucrat la roată din pastă cărămizie săpunoasă. Buza e trasă spre exterior, rotunjită și puternic profilată cu două nervuri. Pe latura exterioară a buzei muchea a fost ornamentată cu o linie în val ( $\varnothing g e=43$  cm;  $\varnothing g i=30$ ; Inv. 10461). Se datează în sec. I—II e.n.

6. *Cociuba Mare*. La locul numit de localnici „Fîntîniță“<sup>3</sup> au fost efectuate săpături sistematice. Printre ceramica dacică de epocă romană descoperită se disting și cîteva buze de chiupuri, de culoare cenușie, lucrate din pastă săpunoasă. Buzele au profilul accentuat, tras spre exterior și teșit în interior. Nu s-au găsit fragmente de buze ornamentate. Datează din sec. II—III e.n.

7. *Cociuba Mare*. — „Cohărești“. Peste brațul mort al Crișului Negru, în vecinătatea așezării dacice de la „Fîntîniță“, la locul numit de săteni „Cohărești“<sup>4</sup> s-au descoperit, în arătură și prin cîteva sondajii sistematice, printre alte materiale arheologice și fragmente de chiupuri cenușii, lucrate din pastă zgrunțuroasă, ornamentate cu benzi de linii simple și în val. Chiupurile de la care provin aceste buze se datează în sec. III—IV e.n.

8. *Girișul de Criș* — „Peste Criș“. Din acest loc provine un fragment de buză de chiup, lucrat la roată din pastă cenușie săpunoasă, ornamentat cu benzi de linii în val. Datează din sec. II—III e.n.<sup>5</sup>

9. *Oradea I*. Din perimetrul municipiului, foarte probabil de pe terasa Peței, la „Salca“, a fost recuperat un chiup mare, de culoare cenușie, lucrat la roată din pastă cimentoasă. Are fundul mic, tăiat drept, partea inferioară cu pereții oblici, în partea superioară pereții sunt ușor ar-

<sup>3</sup> S. Dumitrașcu, *Cercetări arheologice în Depresiunea Holodului (Săpăturile de la Cociuba Mare, J. Bihor)*, în *Crista*, 1973, pl. II/1, 2

<sup>4</sup> *Idem*, *Așezări și descoperiri dacice din vestul și nord-vestul României în sec. II—IV e. n.*, în *Lucrări Științifice*, Oradea, 1968, p. 246

<sup>5</sup> *Idem*, *Colecția arheologică „Eugen Potoran“*, în *Lucrări Științifice*, Oradea, 1967, pl. VI/2

cuiți. Buza chiupului e lată, dreaptă, ușor trasă spre exterior și teșită spre interior. Vasul e ușor neuniform spre partea inferioară. A fost lucrat din „cununi“ („colaci“) de lut și are în interior „coaste“ ușoare. A fost ornamentat pe umăr cu benzi alternative (cîte două) din linii simple și în val trase cu pieptenele. Și buza e ornamentată cu o bandă de linii în val ( $I=70$  cm;  $\emptyset f=22,4$  cm;  $\emptyset g e=45,5$  cm;  $\emptyset g i=34,4$  cm;  $\emptyset m=54$  cm; Inv. nr. 3079). Datează din sec. III—IV e.n.

10. *Oradea* II — probabil „Dealul Viilor“. Ca provenind dintr-o vie a unui proprietar particular, s-a păstrat din vechile colecții ale muzeului un fragment de buză de chiup *cărămiziu*, cu angobă roșcată (Inv. nr. 6752). Datează din sec. I—II e.n.

11. *Oradea* — Salca. În anul 1899 s-a descoperit pe terenul fabricii de cărămidă Guttman un fragment de buză de chiup, de culoare cenușie-închisă. Are profilul tras spre exterior și teșit puternic spre înăuntru. Chiupul a fost decorat pe gît cu benzi de linii paralele trase cu pieptenul, alternînd cu benzi în val. Buza a fost, de asemenea, ornamentată cu benzi în val. Se datează în sec. III—IV e.n.

12. *Oradea* III. Tot din colecția veche, descoperită în raza orașului, provine o buză de chiup, de culoare cenușie. Buza e oblică și are profilul tras spre exterior și teșit spre interior și e ornamentată cu două benzi de linii în val. Sub buză, pe gîtul scurt are, de asemenea, trase benzi de linii în val. Se datează în secolul IV e.n.

13. *Rîpa*, com. Tinca. Din punctul „La Luncă“<sup>6</sup>, situat chiar în lunca de pe malul drept al Crișului Negru, unde s-a efectuat un sondaj arheologic, provin și cîteva fragmente de chiupuri, buze, lucrate din pastă cenușie, puternic corodate de acizii din sol și, probabil, de circulația apei. Datează din sec. II—III e.n.

14. *Rîpa*, com. Tinca — „Dealul Morilor“<sup>7</sup>. Pe terasa din dreapta a Crișului Negru, dintre localitățile Rîpa și Tinca, unde s-au efectuat cercetări sistematice, într-o stațiune cu mai multe nivele de locuire, s-au descoperit mai multe fragmente de buze de chiupuri, lucrate din pastă de culoare cenușie-negricioasă, cu aspect cimentos, ornamentate cu benzi de linii în val. Se datează în sec. III—IV e.n.

15. *Rohani*, com. Căpîlna. Din punctul „peste Criș“<sup>8</sup>, situat pe malul drept al Crișului Negru, din malul rîului, cu ocazia rupturilor de primăvară, au fost adunate fragmente ceramice, printre care și buze de chiupuri de culoare cenușie, de epocă romană. Datează, cu probabilitate, din sec. II—III e.n., eventual începutul sec. IV e.n.

16. *Santăul Mic*, com. Borș. Vas de lut miniatural, redînd un chiup de formă quasibitronconică. E lucrat la roată din pastă cenușie fină, cu aspect săpunos. Buza e ușor trasă spre exterior. Vasul nu a fost ornamentat ( $I=8,5$  cm;  $\emptyset f=3$  cm;  $\emptyset g e=5,7$  cm;  $\emptyset g i=3,2$  cm;  $\emptyset m=$

<sup>6</sup> I. O. Berindei, S. Dumitrașcu, *Contribuții la stabilirea genezei Cîmpiei Crișurilor și a luncilor din depresiunile golf. Formarea luncii Crișului Negru*, în *Lucrări Științifice*, 1969, pl. I/1—3.

<sup>7</sup> S. Dumitrașcu, *Săpăturile arheologice de la Tinca—Rîpa (Bihor)*, în *Lucrări Științifice*, 1971, pl. IV/7.

<sup>8</sup> *Idem. op. cit.*, în *Lucrări Științifice*, 1968, p. 246—247.

=5,3 cm; Inv. nr. 3206). Vasul provine din vechile colecții ale muzeului și a fost găsit întâmplător în hotarul satului. Datează din sec. II—III e.n.

17. *Tășad*, com. Drăgești. Din cuprinsul așezării dacice de la Tășad — dealul „Cetățeaua“ au fost culese și câteva fragmente de pereți provenind de la chiupuri ornamentate cu benzi în val<sup>9</sup>. Cioburile sînt de culoare cenușie-negricioase și au fost puternic corodate de acizii din sol. Datează din sec. I e.n.

18. *Valea lui Mihai*. Pe strada Garoafelor, nr. 95, sătenii care efectuau lucrări edilitare au descoperit, la adîncimea de 1,80 m; după relațiile descoperitorilor, un chiup lucrat la roată din „cununi“ („colaci“) de lut<sup>10</sup>. Pasta are culoare cenușie, cu aspect cimentos după ardere. Chiupul are buza oblică trasă spre exterior și țesită puternic spre interior. Nu are coaste proeminente în interior. Fundul e drept, tăiat cu sfoara sau desprins de pe discul roții olarului. Pe umăr chiupul e ornamentat, neuniform, cu trei benzi de linii simple și în val, alternînd (două în val și o bandă de linii simple la mijloc), care uneori se suprapun. Benzile sunt trase cu un pieptene cu dinții fini și foarte deși, în maniera ornamentării chiupurilor (a olăriei, în genere) în epoca romană și imediat post-romană (I=61 cm; Ø f=19 cm; Ø g e=29 cm; Ø g i=21 cm; Ø m=51 cm; Inv. nr. 13.111). Se datează în sec. III—începutul sec. IV e.n.

19. *Valea lui Mihai*. Din punctul „Noua groapă de lut“ provine, ca fiind descoperit întâmplător, un fragment de buză de chiup, de culoare cenușie, cu profilul tras în afară și țesit spre interior. E ornamentat cu benzi de linii simple și în val sub buză. Se datează în sec. IV e.n.

Recipiente de mari dimensiuni, chiupurile au avut destinații diferite în gospodăria dacică, îndeplinind chiar și rosturi în alte meșteșuguri. Marile arheolog V. Pârvan ținea să sublinieze în acest sens următoarele: „O mențiune specială merită marile *dolia* sau *pithoi* găsite curent în stațiunile La Tène ale Daciei, la cîmp, ca la Crășani, ca și la munte, d.p. la Costești. Caracteristice mai ales pentru la Tène-ul III, aceste mari recipiente de păstrat apa — eventual în atelierele de fierărie, ca în Gallia — sunt de un tip și o factură ce-și indică limpede influențele meridionale, venite fie prin celți, fie — suntem după 100 a.Chr. — direct de la greco-romani“<sup>11</sup>. Peste mai bine de patru decenii, arheologul R. Vulpe, unul dintre continuatorii operei magistrului V. Pârvan, scria despre destinația acestor impresionante vase ceramice: „Chiupurile pentru păstrarea grînelor (*pithoi*, *dolia*), rare în alte așezări getice, aci s-au constatat *in situ* la fiecă pas“<sup>12</sup>, adică la Popești.

Pentru I. H. Crișan, care a închinat ceramicii geto-dace o impresionantă monografie, aceste recipiente sunt definite astfel: „Explicația numărului relativ mic al chiupurilor în majoritatea așezărilor daco-getice

<sup>9</sup> Idem, *Așezări fortificate și cetăți dacice în partea de vest a Munților Apuseni*, în *Crisia*, 1972, pl. I/1, 3, 4.

<sup>10</sup> Fragmentele chiupului, păstrate cu grijă și aproape în totalitate, au fost preluate de Scolii din Săcuieni, de unde — prin grija colegului V. Faur — au ajuns la Complexul Muzeal Județean Bihor. Vasul a fost restaurat de L. Roșu. Amîndurora le aducem mulțumirile noastre cordiale.

<sup>11</sup> V. Pârvan, *Getica*, Buc., 1926, p. 713.

<sup>12</sup> R. Vulpe, *Argedava*, în *Om CD*, Buc., 1960, p. 562.

poate fi găsită, după părerea noastră, în însăși întrebuintărea lor. *Este în afara oricărei îndoieli că vasele mari cunoscute sub numele de chiupuri au servit pentru păstrarea rezervelor de cereale* (s.n.—S.D.). Unele dintre ele, poate și pentru păstrarea rezervelor de apă. Folosirea chiupurilor la păstrarea rezervelor de apă pare să fie indicată de gaura, as-tupată cu dop tot de ceramică, practică pe fundul unor chiupuri descoperite în Munții Orăștiei. Folosirea chiupurilor la păstrarea rezervelor de apă, mai cu seamă pe un timp îndelungat, este totuși puțin probabilă, deoarece vasul este lucrat din pastă poroasă și deci impropriu pentru păstrarea îndelungată a apei. În acest scop au putut fi folosite chiupurile prevăzute cu slip lustruit. Deci, rămîne mai probabilă folosirea chiupurilor, în marea lor majoritate, la păstrarea rezervelor de cereale<sup>13</sup>, deci destinate ca vase de provizii. Deși această părere s-a generalizat în studiile dedicate ceramicii, nu trebuie respinsă cu totul opinia lui V. Pârvan că aceste vase erau destinate și păstrării apei, eventual pentru vin, din trei motive: perioadele preromană, romană și postromană au fost apăsate xerothermice și nevoia de a păstra apa era stringentă, chiupurile sunt vase cu pereții groși în care apa se îmbiba și astfel ținea apa conținută la o temperatură relativ constantă și în anotimpul torid, cerealele putînd a se păstra și în „hambare“ lucrate din lemn, nuiele sau alte materiale ușoare la îndemîna oricărui gospodar. Trebuie să amintim aici că și gropile nearse sau arse au fost atribuite aceluiași scopuri, cînd destinația acestora sau a unora dintre ele s-a dovedit a fi mai complexă. Că erau recipiente și pentru lichide, sau mai ales pentru lichide, ne-o vor dovedi studiile pe care imensul material arheologic ceramic îl va permite în viitor, printr-o coroborare a momentului climatic din La Tène și, foarte probabil, legătura ce s-ar putea face între răspîndirea chiupurilor și aria cultivării viței de vie în Europa sudică și centrală, a legăturilor dintre zona mediteraneană și aceste regiuni. Urmărite atent, studiile arheologice indică pare-se o asemenea răspîndire a chiupurilor în funcție și de răspîndirea cultivării intensive a viței de vie în antichitate, alături de folosirea lor pentru apă sau pentru nevoi diverse gospodărești, inclusiv ca „hambare“ de grîne sau semințe diverse.

Destinația acestor recipiente e legată strîns, considerăm noi, de problema rezolvării originii lor. Înainte de a arăta principalele păreri asupra discutării originii chiupurilor ca fiind celtică sau greco-romană și fără a respinge în totalitate această părere, însemnăm faptul, nu lipsit de semnificație, că în olăria geto-dacică *modelată cu mîna*, deci cea locală, *casnică* chiar, există mari recipiente cu o destinație similară celei a chiupurilor. N. Gostar, în lucrarea dedicată cetăților dacice din Moldova, prezintă trei tipuri de vase, drept vase mari de provizii:

a) vase mari de provizii lucrate cu mîna din pastă poroasă, de formă ovoidală, ornamentate cu *briuri alveolare*, descoperite la Cozla și Lutărie — Piatra Neamț<sup>14</sup>;

<sup>13</sup> I. H. Crișan, *Ceramica daco-getică*, Buc., 1968, p. 46; *Idem*, *Ceramica daco-getică. Cu specială privire la Transilvania*, Buc., 1969, p. 184—186, p. 184.

<sup>14</sup> N. Gostar, *Cetăți dacice din Moldova*, Buc., 1969, fig. 38, 41; un alt vas mare de provizii, lucrat cu mîna, a fost descoperit în așezarea dacică de la Dărmănești — Neamț, fig. 44.

b) vas mare ovoidal cu buza evazată proeminent, ornamentat în zona gîtului cu butoni simpli<sup>15</sup>, descoperit la Bîlca Doamnei;

c) vas bitronconic de provizii descoperit, de asemenea, la Bîlca Doamnei<sup>16</sup>.

Asupra unor vase lucrate cu mîna, considerate vase de provizii<sup>17</sup>, s-a oprit și I. H. Crișan, încadrîndu-le la sfîrșitul fazei a II-a a clasificării ceramicii dacice. Avem deci dovada folosirii unor vase, chiupuri de provizii, înainte de *generalizarea* chipurilor modelate la roată, ce apăreau din alte nevoi, într-un moment, evolute gradual din punct de vedere tehnologic în cadrul întregii ceramicii dacice lucrate la roată și, evident, avînd calități superioare celor modelate cu mîna.

V. Pârvan (1926) face chiupurilor din Dacia preromană următoarea caracterizare, demnă de a fi și astăzi luată în considerare, deoarece nu numai că marchează începutul unei cercetări de anvergură, dar opinia sa va fi verificată în cercetările ulterioare: „Dar înainte de a încheia acest paragraf trebuie să facem mențiune de un gen de vase mari, care deși nu sunt chiar așa de frecvente în stațiunile noastre La Tène, precum sunt tipurile pe care le-am descris mai sus, totuși nu lipsesc nicăieri: sunt marile *dolia*<sup>18</sup> ovoide sau sferice, cu pereții foarte groși, cu gura largă și buza groasă și lată alcătuiind în secțiune un profil triunghiular, ornate în exterior cu o zonă de caneluri orizontale începînd imediat sub buză. Aceste *dolia* sau *pithoi* (v. profilele de la Crășani, mai sus, p. 213, fig. 157—159 și cf. textul de la p. 205)<sup>19</sup> sunt, fără îndoială, o apariție sudică în Nordul celtic: ele sunt, dealtfel, mai ales caracteristice pentru La Tène-ul III. În Dacia ele devin familiare pe ambele căi de înfrîurire: celtică și greco-romană. Fapt e că aceste vase încăpătoare, de păstrat apa în cantitate mai mare (în Gallia s-au găsit în legătură cu atelierele de fierărie)<sup>20</sup>, se regăsesc în forme identice la Crășani și în toată Cîmpia munteană, ca și la Costești cu întreg Ardealul getic, tîrziu La Tène“.

După R. Vulpe (1960) aceste vase, cu „toată tehnica exigentă pe care o comporta confecționarea unor recipiente atît de mari, este sigur că nu erau importate, ci imitate de olarii locali, cu o remarcabilă îndemînare,

<sup>15</sup> *Idem, ibidem*, fig. 30 (sus, dreapta).

<sup>16</sup> *Idem, ibidem*, fig. 30 (sus, stînga).

<sup>17</sup> I. H. Crișan, *op. cit.*, fig. 42.

<sup>18</sup> V. Pârvan, *op. cit.*, p. 587—588.

<sup>19</sup> *Idem, ibidem*, p. 205—206. „Dar nu numai amfore cu vin și undelemn (v. fig. 153—155), ci și alte vase de întrebuințare zilnică, oale mari, chiupuri, ulcioare mici și mari, cu o singură (fig. 156) ori cu două mînuși și cu gîtul strîmt, de păstrat și transportat lichide, în sfîrșit enorme *dolia* și *pithoi* de factură excelent grecească (cf. profilele din fig. 157—159), foarte multe fragmente de oenochoe populare, unele de un profil nou și interesant, cu un cuvînt un inventar care nu stă ca importantă, fie cantitativă, fie calitativă, întru nimic mai prejos de cel «celtic», documentează marea influență grecească în stațiunea noastră. Mai mult chiar, anume vase de factură celtică le regăsim în tehnica grecească și invers: se vede limpede, cum vom arăta, pentru cei din urmă, și mai jos — ci numai influența lor culturală, ci și grecismul și celtismul erau foarte active și se amestecau și unificau într-o singură civilizație caracteristic locală, regională“.

<sup>20</sup> Cf. Déchelette, II, 3, p. 1483—1484, n. lui V. Pârvan de la p. 588.

după modele traco-elenistice<sup>21</sup>. I. H. Crișan (1968) consideră, fără echi-voc, că: „Originea acestora trebuie căutată în formele asemănătoare ale ceramicii grecești<sup>22</sup>, părere susținută și de I. Glodariu (1974): „Chiupurile (pl. XLII), mai ales, prezintă o gamă variată de dimensiuni și sînt aproape nelipsite din principalele așezări cercetate pînă acum. Ele derivă din vasele grecești de același tip — *dolia* și *pitthoi* — și, la fel cu capacele, imitate după forme romane și elenistice, au fost integrate definitiv în repertoriul formelor ceramicii daco-gete<sup>23</sup>.

Cercetările efectuate la *Piscul Crăsani* de I. Andrieșescu (1924)<sup>24</sup>, *Poiana* de R. și Ecaterina Vulpe (1927—1932)<sup>25</sup>, *Costești* de D. M. Teodorescu (1929)<sup>26</sup>, *Grădiștea Muncelului*, *Piatra Roșie* de Constantin Daicoviciu (1953, 1954)<sup>27</sup>, *Popești* de R. Vulpe (1959)<sup>28</sup> și *Deva* de O Floca (1960)<sup>29</sup> confirmă prezența chiupurilor în marile așezări geto-dace; însă, e de adăugat că ne lipsește pînă în prezent un studiu monografic asupra acestui gen de descoperiri, important capitol al olăriei geto-dace.

Chiupuri, păstrate fragmentar, și deci cu posibilități mai reduse pentru studierea tipologiei lor, au fost găsite și în așezările și cetățile dacice din vestul Munților Apuseni: *Clit*<sup>30</sup>, j. Arad (1970); *Tășad*<sup>31</sup>, j. Bihor (1972); *Berindia*<sup>32</sup>, j. Arad (1973); *Marca*<sup>33</sup>, j. Sălaj (1974). Fragmentele de chiup descoperite la Berindia, care — fiind păstrate mai bine — au putut fi studiate, indică prezența în așezare a chiupurilor cu *fund*

<sup>21</sup> R. Vulpe, *op. cit.*, *loc. cit.*, p. 562.

<sup>22</sup> I. H. Crișan, *op. cit.*, p. 46.

<sup>23</sup> I. Glodariu, *Relații comerciale ale Daciei cu lumea elenistică și romană*, Cluj, 1974, p. 146.

<sup>24</sup> I. Andrieșescu, *Piscul Crăsani*, în *Mem. Sec. Ist. Acad. Rom.*, III, I, Buc., 1924, p. 69, 78, fig. 220—227.

<sup>25</sup> R. și Ecaterina Vulpe, *Les fouilles de Poiana*, în *Dacia*, 1927—1932, p. 299, fig. 63, 122.

<sup>26</sup> D. M. Teodorescu, *Cetatea dacică de la Costești*, în *ACMIT*, 1929, p. 287, fig. 16.

<sup>27</sup> C. Daicoviciu, *Șantierul arheologic Grădiștea Muncelului*, în *SCIV*, IV, 1—2, 1953, p. 166; *Idem*, *Cetatea dacică de la Piatra Roșie*, Buc., 1959, p. 102—104, pl. XIX/1—6, 8—10; cf. și *Idem*, *La Transylvanie dans l'Antiquité*, Buc., 1945, p. 55—56, n. 1.

<sup>28</sup> R. Vulpe, *Șantierul arheologic Popești*, în *Materiale*, 1959, p. 313, fig. 9/5; cf. și *idem*, *Așezările getice din Muntenia*, Buc., 1966, p. 33. „Este de remarcat printre ele o cămară de circa 5×5 m., în care, în preajma unei vetre, s-au păstrat *in situ* cinci chiupuri pitthoi, pentru provizii de grîne“.

<sup>29</sup> O. Floca, *Urme dacice pe dealul cetății Deva*, în *Om CD*, Buc., 1960, p. 210; cf. și M. Valea, I. Mărghită, *Așezarea dacică de la Cozia — Deva*, în *Sargetia*, 1969, p. 47—53, fig. 1.

<sup>30</sup> S. Dumitrașcu, *Cetățuia dacică de la Clit*, în *Lucrări Științifice*, B, 1970, p. 147—160, pl. VIII/2.

<sup>31</sup> S. Dumitrașcu, *Așezări fortificate și cetățui dacice în partea de vest a Munților Apuseni*, în *Crisia*, 1972, p. 121—144, pl. I/1, 3, 4.

<sup>32</sup> S. Dumitrașcu, I. Ordentlich, *Săpăturile arheologice de la Berindia*, în *Crisia*, 1973, p. 47—97, fig. 11, pl. XXI/4, 5.

<sup>33</sup> S. Dumitrașcu, V. Lucăcel, *Cetatea dacică de la Marca*, Cluj, 1974, pl. XVIII/1—11.

inelar, de culoare cărămizie, de tipul *Blidaru*<sup>34</sup> — *Deva*<sup>35</sup>. Unele din aceste chiupuri sunt ornamentate pe gît, umăr sau pe buză cu benzi de linii în val.

În această serie tipologică (Tipul A, în județul Bihor) se înscriu și descoperirile de chiupuri dacice preromane din județul Bihor descoperite la *Cighid* și *Oradea* — „Dealul Viilor“.

Chiupurile din vestul Munților Apuseni sunt descoperite în așezări și cetățui dacice, însă prezența celților în vestul și nord-vestul României în sec. II—I î.e.n., pînă la Burebista, ar putea indica în acest mediu de contact daco-celtic și originea celtică a acestor recipiente, prezente după cum am văzut în Gallia. Descoperirea recentă la *Biharea*<sup>36</sup> a unui atelier celtic de modelat și ars vase, cu trei cuptoare, cu olărie celtică specifică așezărilor de tip Manching, unde însă (la Biharea) nu s-a descoperit nici un fragment de chiup, indică cu concretitudine originea dacică a chiupurilor din așezările dacice din vestul Apusenilor.

Descoperirea atelierului celtic de olărie de la *Biharea*, unde nu s-a descoperit nici un chiup sau fragment de chiup, e de natură să impună reconsiderarea atribuirii chiupurilor descoperite în așezările La Tène de pe cursul mijlociu al Dunării. E cazul întinsei stațiuni de pe înălțimea și colinele situate pe malul drept al Dunării la Gellérthegey-Tabán din Budapesta<sup>37</sup>, unde au fost descoperite cuptoare de ars vase. În cadrul olăriei descoperite în această așezare apar cu frecvență cești dacice<sup>38</sup> și vase-borcan dacice<sup>39</sup>, ornamentate cu butoni și briuri alveolare. Dar dacii nu au avut numai ceramică lucrată cu mîna, ci și ceramică modelată rafinat la roată: fructiere, chiupuri, oale, castroane etc. În așezarea de la Gellérthegey-Tabán, unde s-au descoperit mai multe chiupuri<sup>40</sup> și numeroase fragmente de chiupuri, mai ales buze, lucrate în maniera chiupurilor dacice, impune atribuirea acestora dacilor din așezare, olarilor daci care le-au lucrat, ca de altfel și ceștile și vasele borcan, cum am amintit mai sus. O inscripție în limba latină indică limpede pe dacul *Scorilo*<sup>41</sup> libert în familia proprietarului Resatus, olar în așezarea de la Aquincum, de pe malul Dunării mijlocii. Aceeași situație o indică și descoperirile

<sup>34</sup> În Muzeul orădean se află (în custodie) un chiup descoperit la *Blidaru* de cercetătorii clujeni. A fost luat în custodie prin bunăvoința prof. I. Mitrofan căruia îi mulțumim și pe această cale. Acest chiup de culoare cărămizie, cu buza trasă spre exterior, puternic profilată dublu și țesită spre interior, are fundul inelar (cu colac puternic de susținere care-i asigură stabilitate; I=112 cm; Ø f=30 cm; Ø gi=32,5 cm; Ø ge=44,5 cm; Ø m=95 cm; Inv. V. 3 980).

<sup>35</sup> O. Floca, *op. cit.*, loc. cit., p. 210 indică chiupuri cu fundul inelar și cu fundul tăiat plat — drept.

<sup>36</sup> S. Dumitrașcu, *Les fours de poterie découverts à Biharea*, în *Dacia*, 1982, p. 157—166; cf. și *idem*, *Două centre de prelucrat ceramică în Crișana: Biharea (J. Bihor) și Medieșul Aurit (J. Satu Mare)*, în *Studii și comunicări de istorie a civilizației populare din România*, Sibiu, 1981, p. 233—240.

<sup>37</sup> Eva B. Bonis, *Die spätkeltische Siedlung Gellérthegey — Tabán in Budapest*, în *Arch. Hung.*, 1969, p. 188—189.

<sup>38</sup> *Idem*, *ibidem*, pl. LI/2, 3, fig. 26/23, 34, 64.

<sup>39</sup> *Idem*, *ibidem*, pl. LI/4, 5, fig. 17, 33, 37/28.

<sup>40</sup> *Idem*, *ibidem*, pl. XLVII/2, XLVI/2, XXXIX/1, XXXVIII/2.

<sup>41</sup> A. Alföldi, *Budapest Története*, Budapesta, 1942, pl. XLIV/1, pl. XXXVII.

dacice din așezările de la *Zemplin*<sup>42</sup> din Cehoslovacia și *Gomolava*<sup>43</sup> de pe Dunărea jugoslavă, unde s-au descoperit cești și vase borcan dacice luate cu mîna, fructiere și chiupuri dacice modelate la roată.

Cucerirea Daciei de către romani aduce cu sine intensificarea neînuită a meșteșugului olăritului. Centrele de olărie se înmulțesc atît în provincia Dacia romană, cît și la dacia liberi din vestul, nordul și estul provinciei. Succint amintim principalele descoperiri de centre de olărie din sec. II—III e.n.: cel mai vechi cercetat este centrul de olărie de la *Cristești*, j. Mureș (1956)<sup>44</sup>, apoi cel de la *Micia*, j. Hunedoara (1970)<sup>45</sup> și importantul centru de lucrat ceramică *terra sigillata* și alte tipuri ceramice de la *Micăsasa*<sup>46</sup>, încă în curs de cercetare. În partea sudică a provinciei romane Dacia s-au descoperit mai multe centre de olărie: la *Romula*, *Sucidava*, *Celei*, *Drobeta*, *Aquae*, *Slăveni*, *Buridava*, *Bumbești* și *Locusteni*<sup>47</sup>. Centre de prelucrare a ceramicii se găseau, ca și în provincia Dacia intracarpatică, și pe lingă castrele romane. „Aproape lingă fiecare castru — scrie cercetătorul Gh. Popilian — există un centru ceramic (*Drobeta*, *Bumbești*, *Slăveni*, *Stolniceni*) care de cele mai multe ori se află în așezarea civilă. Numai la *Drobeta* cuptorul de ars ceramică se găsește în interiorul castrului”<sup>48</sup>.

Centre de olărie au fost descoperite și la dacia liberi de epocă romană din estul și din vestul sau nord-vestul provinciei Dacia, respectiv la *Butnărești*<sup>49</sup> (j. Bacău 1966), *Ceala* — *Arad*<sup>50</sup>, și *Mediașul Aurit*<sup>51</sup> (j. Satu Mare, 1967).

În aceste ateliere lucrau meșteri ceramiști daci, cărora li se asociază meșteri romani, veniți în Dacia după 106 e.n. Izvoarele epigrafice confirmă și subliniază o realitate istorică demnă de cea mai mare atenție în studierea vestigiilor arheologice ceramice, în primul rînd din vatra Daciei, dar și din restul provinciilor romane: *priceperea meșterilor daci la modelatul vaselor*, îndeletnicire veche și statornică, care a condus nu numai la o specializare în acest meșteșug, ci și la recunoașterea pe plan universal roman a folosirii meșterilor olari daci. Astfel, o atentă cercetare epigrafică asupra îndeletnicirii dacilor din Imperiul roman ajunge la următoarele încheieri ce se cer subliniate: „Pe baza celor expuse putem conchide că în atelierele din Italia (și din Hispania), în care în anii 145, 154,

<sup>42</sup> B. Benadik, *Die spätlatenezeitliche Siedlung von Zemplin in der Ostslowakei*, în *Germania*, 43, 1, 1965, p. 63—91.

<sup>43</sup> Cf. B. Jovanović, *The settlement of Scordisci on Gomolova — excavation from 1967—1971*, în *RVM*, 20, Novi-Sad, 1971, p. 145, pl. 1/8, 11/4, 111/2, V/1, 2, 3, 7.

<sup>44</sup> D. Popescu, *Cercetări arheologice în Transilvania. III. Sondagiile arheologice de la Cristești*, în *Materiale*, 1956, p. 185—189.

<sup>45</sup> O. Floca, St. Ferenczi, L. Mărghită, *Micia. Grupul de cuptoare romane pentru ars ceramică*, Deva, 1970, *passim*.

<sup>46</sup> Informație amabilă din partea prof. I. Mitrofan, Cluj-Napoca, căruia îi mulțumim și pe această cale.

<sup>47</sup> Gh. Popilian, *Ceramica romană din Oltenia*, Craiova, 1976, p. 139.

<sup>48</sup> *Idem*, *ibidem*, p. 144.

<sup>49</sup> Gh. Bichir, *Cuptoarele de ars ceramică din cadrul culturii Virteșcoiu — Poieniști. Un atelier de olărie descoperit la Butnărești*, în *SCIV*, 17, 3, 1966, p. 489—508.

<sup>50</sup> I. H. Crișan, *Așezarea dacică din sec. IV e.n. de la Arad — Ceala*, în *Apulum*, VII/1, p. 38—54.

<sup>51</sup> S. Dumitrașcu, T. Bader, *Așezarea dacilor liberi de la Mediașul Aurit*, J. Satu Mare, Oradea, 1967, *passim*.

160 și 161 găsim sclavi sau liberiți de origine dacică, aceștia sau ascendenții sau descendenții lor lucrau și înainte și după datele menționate. Unii dintre ei, mai ales cei din anul 145, ar fi putut să provină chiar din rîndul prizonierilor lui Traian, deoarece nu trebuie să uităm că numai cei sub 17 ani au fost aruncați pe piața de sclavi.

Din studierea inscripțiilor reiese că un mare număr de sclavi daci au fost angajați la olărit. În afară de fragmentele de la Monte Testaccio, numele sclavilor de origine dacică apar și pe alte vase. Astfel pe un fragment de *terra sigillata* găsim un Decibalus, care fără îndoială a fost un sclav dac. Pe un alt fragment de amforă citim numele lui Cl. Dacus. Am amintit deja fragmente din Gallia care poartă inscripția DACVS FEC (DACCVS FE), DACCVS F (DACCVS), DACCV(S), DACCIVS și DACCV F. Tot în Gallia s-a descoperit un fragment cu inscripția deteriorată care cu toată probabilitatea conține cuvîntul DACVS. Pe un alt fragment în locul lui c se scrie g, deci DAGVS, DAGG, DAGA sub care după părerea noastră se ascunde un sclav dac. Numele DACVS îl întîlnim pe un gît de amforă găsit în insula Delos, și pe un fragment de amforă tarantină din Peripato.

Aceste inscripții de pe vasele romane pe de o parte întăresc constatările cercetărilor arheologice că dacii au fost meșteri recunoscuți în olărie, pe de altă parte arată că sclavii daci au fost angajați cu precădere în ateliere de olărie<sup>52</sup>. Se impune astfel, cu apăsată limpezime, această constatare istorică, care nu mai permite aserțiunea superficială, deci neconfirmă realității istorice, ca dacilor să li se atribuie, chiar și în epoca romană, numai sau mai ales ceramica lucrată cu mîna, cînd pentru atelierele din provinciile romane apusene și chiar din Grecia (insula Delos) tocmai modelarea ceramicii la roată le-a adus un prestigiu confirmat și de izvoarele scrise, epigrafice. Unul din tipurile predilecte de modelare la roată erau *chiupurile*, care apar în majoritatea absolută a așezărilor daco-romane din vatra Daciei și care vor continua să fie modelate și în epoca postromană.

*Chiupurile* sunt frecvente în atelierele de la *Cristești* și *Micia*, în castrele romane, cum am menționat pentru Oltenia mai sus, dar situația e așîderea în întreaga provincie, iar dacii liberi de la *Medieșul Aurit* lucrau cu predilecție chiupuri mari, cenușii, ornamentate cu benzi de linii simple și în val, trase cu pieptenele.

Investigațiile arheologice au impus în istoriografie, dat fiind interesul ce-l prezenta acest tip de vas pentru epoca romană și postromană, un șir întreg de cercetări, din care noi amintim pe cele efectuate de I. Nestor (1933)<sup>53</sup>, C. Daicoviciu (1945)<sup>54</sup>, D. Popescu (1956)<sup>55</sup>, M. Macrea

<sup>52</sup> A. Bodor, *Contribuții la problema cuceririi Daciei*, în *Acta MN*, 1964, p. 147—148.

<sup>53</sup> I. Nestor, *Der Stand der Vorgeschichts — Forschung in Rumänien*, în *Ber RGK*, 1933, p. 167, n. 691—692.

<sup>54</sup> C. Daicoviciu, *La Transylvanie dans l'Antiquité*, Buc., 1945, p. 55—56, n. 1.

<sup>55</sup> v. n. 44 supra.

(1957)<sup>56</sup>, C. Scorpan (1968)<sup>57</sup>, Gr. Foiț (1969)<sup>58</sup>, Gh. Lazin, I. Nemeti (1972)<sup>59</sup>, M. Brudiu (1974)<sup>60</sup>.

Chiupurile apar frecvent în descoperirile din provincia Dacia, dar și la dacii liberi, fiind cunoscute în cele trei aspecte arheologice impuse temeinic în literatura de specialitate: *Chilia*<sup>61</sup> prin cercetările lui S. Morintz, *Sîntana-Arad*<sup>62</sup> prin cercetările lui E. Dörner și *Medieșul Aurit*<sup>63</sup> prin cercetările lui S. Dumitrașcu și T. Băder. Originea lor dacică fiind dată de pasta lor de culoare cenușie și de păstrarea tipurilor de chiupuri dacice și în epoca romană în mediile dacice rurale (*villae rusticae*)<sup>64</sup> din Dacia romană.

În descoperirile din Bihor se reflectă prezența tipologică a seriei de chiupuri de epocă romană și imediat post-romană, cele lucrate din pastă cenușie-săpunoasă, neornamentate sau ornamentate cu motive lustruite și lucrate din pastă cenușie-cimentoasă, ornamentate cu benzi de linii simple și în val, deci spre nordul arealului descoperirilor de tip *Sîntana Arad* și spre sudul descoperirilor de tip *Medieșul Aurit*. Avem astfel o serie tipologică (tipul B) cu două variante tehnologice și mai ales stilistice:

— B<sub>1</sub> — Chiupuri lucrate din pastă cenușie-săpunoasă neornamentate sau ornamentate cu linii în val, obținute prin lustruire, precum cele descoperite la Cociuba-Fintiniță, Girișul de Criș, Bihor I, Santăul Mic, datînd cu precădere din sec. II—III e.n.;

— B<sub>2</sub> — Chiupurile lucrate din pastă-cenușie-cimentoasă, ornamente cu benzi de linii simple și în val trase cu pieptenele, ca acelea descoperite la Rîpa — La Luncă, Bihor II, Rohani, Valea lui Mihai (acesta din urmă cu elemente stilistice provincial romane mai pronunțate), datînd din sec. II—III/IV e.n.

La această serie tipologică, în special în varianta chiupurilor lucrate din pastă cenușie-săpunoasă, neornamentate sau ornamentate cu motive lustruite (B<sub>1</sub>), se adaugă chiupurile descoperite în Cîmpia Tisei, numeroase în așezările dacice de epocă romană, dar pătrunse și în descoperirile

<sup>56</sup> M. Macrea, *Les daces à l'époque romaine à la lumière des récentes fouilles archéologiques*, în *Dacia*, 1957, p. 206.

<sup>57</sup> C. Scorpan, *Contribuții arheologice la problemele etnice ale Dobrogei antice*, în *Pontice*, Constanța, 1968, p. 345.

<sup>58</sup> Gr. Foiț, *Așezarea dacică de la Siliștea Scheii (sec. II—III e.n.)*, în *Studii și Materiale*, Suceava, 1969, p. 23—36.

<sup>59</sup> Gh. Lazin, I. Nemeti, *Descoperiri dacice din sec. II—IV e.n. în Crisia*, 1972, pl. I—VII: Bervenii, Carei-Bobald, Moftinul Mic, Pișcolt-Livada, Pișcolt-Groapa Comorii, Sanislău.

<sup>60</sup> M. Brudiu, *Cercetări periegetice în sudul Moldovei*, în *Materiale* IX, p. 524—528, fig. 16/1, p. 528. „Tipul de vas «Krausengefäss» are o mare răspîndire și el apare deja la Chilia, însă este un element dominant în secolul al IV-lea, după cum a fost datat la Alexandria cu monedă de la Licinius în prima jumătate a sec. IV-lea. Majoritatea acestor chipuri sînt de proveniență locală, mai ales cele cu pasta cenușie, iar rețeta pastei cu ingredient nisipos ar putea proveni din ceramica romană, unde se folosește spre exemplu la vasele cu caolin, amfore“.

<sup>61</sup> S. Morintz, *Săpăturile de la Clidia, r. Vedea*, în *Materiale*, VIII, p. 517.

<sup>62</sup> E. Dörner, *Römzeitliche dakische Brandgräber aus Sîntana-Arad*, Om CD, Buc., 1960, p. 155—159.

<sup>63</sup> S. Dumitrașcu, T. Bader, *op. cit. passim*.

<sup>64</sup> O. Floca, M. Valea, *Villa rustica de la Cinciș*, în *Acta MN*, 1965, p. 181, fig. 17/3; cf. pentru castelele din nord-vestul Daciei E. Chirilă, N. Gudea, V. Lucăcel, G. Pop, *Castrul roman de Bucium*, Cluj, 1972, pl. XXVIII/5.

sarmatice, iazyge<sup>65</sup>. Iazygii, care — după cum se știe — nu cunoșteau aceste tipuri ceramice, fiindu-le uzuală ceramica dacică sau romană de import, ei, de altfel, nu lucrau vase, fiind, la venirea lor în vest, o populație de călăreți.

În majoritatea așezărilor din IV—V e.n. de pe întreaga vatră a Daciei s-au descoperit chiupuri, de regulă lucrate la roată, din pastă cenușie-cimentoasă, ornamentate cu benzi de linii simple și în val trase cu pieptenele. C. Preda scria în acest sens despre descoperirile de la Alexandria: „Privite în ansamblul lor, toate urmele de cultură materială din această stațiune poartă amprenta vestigiilor arheologice din sec. IV e.n. Ne referim în primul rând la tipul de vase denumit «Krausengefässe», caracteristic acestei epoci, precum și la unele tipuri de străchini sau căni, care își găsesc analogii în cimitirele de tip Sintana de Mureș-Spanțov<sup>66</sup>. Originea chiupurilor a fost prezentată și în rîndurile de mai sus. Se cuvine însă să amintim că discuția în legătură cu originea chiupurilor din sec. IV—V e.n., așa cum scria M. Macrea (1957): „C'est ainsi que B. von Richtofen, reprenant le problème de l'origine des grands vases ornés de ligne ondulées, les «Krausengefässe», de la région du Danube, a établi qu'ils dérivait des grands «dolia» daces découverts dans les forteresses daces<sup>67</sup>, a fost confirmată de cercetările ulterioare, efectuate în ultimele trei decenii: I. Berciu (1964)<sup>68</sup>, studiul monografic cel mai important asupra chiupurilor de factură dacică din sec. IV; B. Mitrea, C. Deculescu (1966)<sup>69</sup>; Maria Comșa (1965, 1967)<sup>70</sup>, I. T. Dragomir (1967)<sup>71</sup>, Z. Székely (1969)<sup>72</sup>, Gh. Diaconu (1970)<sup>73</sup>, Ioana Hica (1974)<sup>74</sup>.

Cercetările arheologilor cehoslovaci, polonezi și ucrainieni au confirmat cercetările arheologilor români, înscriind în istoriografia problemei noi vestigii care confirmă prezența așezărilor dacice în regiunile respec-

<sup>65</sup> M. Parducz, *Denkmäler der Sarmatenzeit Ungarns*, I—II, în *Arch Hung*, XXV, XXVIII, XXX, Budapesta, 1941, 1944, 1950; ne referim la vol. III cu 141 planșe, la pl. CXLII/1; pl. CXIX/1—4; pl. CXX/1, 2; pl. CXXI/1; pl. CXXV/36; pl. CXXXI/23, 24; pl. CXXXII/1; pl. CXXVII/3, 17, 18; pl. CXXXVIII/5; pl. CXXXIX/31; pl. CXL/7, 24.

<sup>66</sup> C. Preda, *Săpăturile de la Alexandria*, în *Materiale VII*, p. 215.

<sup>67</sup> M. Macrea, *Les daces à l'époque romaine à la lumière des récentes fouilles archéologiques*, în *Dacia*, 1957, p. 206; Cf. și B. von Richtofen, *Germanische Krausengefässe des 4. Jahrhunderts n. Chr. aus der Provinz Oberschlesien und ihre Weiters Verbreitung*, în *Mannus*, 6, 1928, p. 73—95 și revenirea asupra tezei inițiale în *idem*, *AE*, 45, 1931, p. 257—265, 345—357.

<sup>68</sup> I. Berciu, *Contribuție la studiul chipurilor de factură dacică din sec. IV. e.n.*, în *Apulum*, p. 599—615.

<sup>69</sup> B. Mitrea, C. Deculescu, *Unele descoperiri arheologice de la Curcani*, în *SCIV*, 17, 3, 1966, p. 637—547.

<sup>70</sup> M. Comșa, *Zur romanisierung der Gebiete Nördlich der Donau (Muntenien, Südmoldau) im 4. Jh. n. z.* în *Dacia*, 1965, p. 283—298; *Idem*, *Contributions au problème de la composition ethnique de la Scythie Mineure au IV-e siècle de notre ère*, în *Dacia*, 1967, p. 339—347.

<sup>71</sup> I. T. Dragomir, *Săpături arheologice la Tg. Berești în Danubius*, Galați, 1967, p. 48.

<sup>72</sup> Z. Székely, *Materiale ale culturii Sintane de Mureș din sud-estul Transilvaniei*, în *Aluta*, 1969, p. 7—89.

<sup>73</sup> Gh. Diaconu, *Über die Scheibengedrehte Keramik in der Sintana de Mureș-Tschernjachow-Kultur*, în *Dacia*, 1970, p. 243—250.

<sup>74</sup> Ioana Hica, *Urme de locuire din secolul al IV-lea e.n. la Cluj-Mănăstur*, în *In memoriam Constantini Daicoviciu*, Cluj, 1974, p. 165—171.

tive și prezența ceramicii dacice, în speță a chiupurilor, în aria culturii arheologice Lipița și în descoperirile neceltice și negermanice vechi din *Slovacia, Ungaria nord-estică, Polonia sudică și Ucraina transcarpatică*. Redăm unele din aceste cercetări în ordinea cronologică a apariției lor asupra descoperirilor din respectivele regiuni: A. Točík (1959)<sup>75</sup>, M. Laminová-Schmiedlova (1963, 1969)<sup>76</sup>; M. Parducz, J. Korek (1960)<sup>77</sup>, M. I. Nepper (1972)<sup>78</sup>; M. Smiszko, T. Suliminski, K. Myezkowski (1934)<sup>79</sup>, T. Reyman (1936)<sup>80</sup>, R. Jamka (1939)<sup>81</sup>, M. Śmieszko (1939)<sup>82</sup>, J. Szydłowski (1959)<sup>83</sup>, Eva Rook, Z. Wozniak (1968)<sup>84</sup>; V. M. Ciglik (1975)<sup>85</sup> și L. V. Vakulenko (1977)<sup>86</sup>.

Revenind la Bihor, amintim că seria tipologică (C) a chiupurilor lucrate la roată, din pastă cenușie cimentoasă, ornamentate cu benzi de linii simple și în val, trase cu pieptenele (așa numitul tip *Medieșul Aurit*, datînd din sec. II/III—IV, dar continuă pînă în sec. V. e.n.), e reprezentată prin descoperirile de la *Ripa — Dealul Morilor, Oradea — Salca și Valea lui Mihai II.* și sint tipice pentru așezările daco-romane din acest timp din Bihor.

Ultima serie tipologică a chiupurilor din colecție (D) datează din sec. V—VI e.n. și e reprezentată în repertoriul nostru prin două recipiente din așezările daco-romane din Bihor. Sunt chiupuri modelate la roată din pastă nisipoasă, cu aspect zgrunțuros de culoare negricioasă maronie, cu buza evazată, rotunjită. Tehnologia de lucru conduce spre ceramica românească din sec. VII—IX e.n., ornamentată cu benzi de linii simple și în val.

Recapitulînd, descoperirile de chiupuri din Bihor marchează, ca peste tot în Dacia, unul dintre cele mai reprezentative tipuri de vase din așe-

<sup>75</sup> A. Točík, *Zur Frage der Besiedlung der Südwestslowakei zu Ende der alten Zeitrechnung*, în *Arch Rozhl*, XI, 6, 1959, p. 845—849.

<sup>76</sup> M. Laminová-Schmiedlová, *Zwei römische Siedlungen in der Ostslowakei*, în *SCA*, XI, 1, 1963, p. 59—86; *Idem*, *Römerzeitliche Siedlungskeramik in der Südostslowakei*, în *SCA*, XVII, 2, 1969, p. 403—491.

<sup>77</sup> M. Parducz — J. Korek, *Eine Siedlung aus der Kaiserzeit in Özd*, în *Acta Arch*, X, 3—4, 1959, p. 159—194.

<sup>78</sup> M. I. Nepper, *Dák leletek Biharkereszttestoldi útférlő*, în *Deri Muzeum Évkönyve*, Debretin, 1972, p. 67—88.

<sup>79</sup> M. Smiszko, T. Suliminski, K. Myezkowski, *Materiaux de l'époque romaine au sud-est de la Pologne*, Lwow, 1934, p. 1—48.

<sup>80</sup> T. Reyman, *Das Problem der auf der drehscheibe aufgefertigten Grauenkeramik auf grund der entdeckungen im Oberen Flussgebiet der Weichsel*, în *WA*, XV, Warszawa, 1936, p. 147—175.

<sup>81</sup> R. Jamka, *La céramique grise sous le jour des ensembles des tombeaux découverts au centre, à l'ouest et au sud-ouest de la Pologne*, în *WA*, XVI, Warszawa, 1939, 1948, p. 201—210.

<sup>82</sup> M. Smiszko, *Grande vases à pans bombés de l'époque romaine en Petite Pologne Orientale*, în *WA*, XVI, Warszawa, 1939, 1948, p. 211—213.

<sup>83</sup> J. Szydłowski, *Ausgrabungsforschungen auf Ostra Górka in Kalinów*, în *Silesia Antiqua*, I, Wrocław, 1959, p. 1959, pl. X.

<sup>84</sup> Eva Rook, Z. Wozniak, *Resultats de recherches dans une colonie de période romaine tardive, menées à Leżkowice*, în *Mat Arch*, IX Krakow, 1968, p. 198.

<sup>85</sup> V. M. Ciglik, *Naselenja verchnogo Podnistrovja porsich stolit nasoi eri (Plemena lipickoi Kulturi)*, Kiev, 1975, *passim*.

<sup>86</sup> L. V. Vakulenko, *Pamiatki pidgiria Ukraïnskih Karpat persoi polovini i tisiaciolittia n.e.*, Kiev, 1977, pl. XV, XVI, XVIII.

zările dacice preromane și de epocă romană și daco-romane de epocă post-romană, după cum urmează:

I. Descoperiri de pe valea Crișului Negru, din Depresiunea Holodului și din zona de Cîmpie. Amintim din această zonă de cîmpie pe lângă descoperirea de la *Cighid* și pe cea de la *Zerind*<sup>87</sup> (j. Arad), din imediată vecinătate, pe malul stîng al Crișului Negru.

II. Descoperirile de chiupuri de pe valea Crișului Repede, din zona de cîmpie Oradea — Girișul de Criș, aflate atît în dava dacică de la Oradea-Dealul Viilor, cît și în întinsa așezare de pe terasa riului Peța de la Salca.

III. Descoperirile de chiupuri de pe valea Barcăului și a afluentului său Ierul, dintre care cele mai însemnate sunt de la Valea lui Mihai.

Din punct de vedere tipologic ele marchează patru nivele cronologice:

— *Tipul A* cu chiupuri din așezările dacice de epocă preromană — Oradea II — Dealul Viilor, Tășad, Cighid.

— *Tipul B* cu două aspecte:

B<sub>1</sub> — chiupuri cenușii, pasta cu aspect săpunos, ornamentat cu motive lustruite de tipul Bihor I, Girișul de Criș, Cociuba Mare-„Fîntîniță“, Santăul Mic;

B<sub>2</sub> — chiupuri cenușii, pasta cu aspect cimentos, ornamentate cu benzi de linii simple și în val de tipul Bihor II, Valea lui Mihai, ambele variante datînd din epoca romană.

— *Tipul C* cu chiupuri cenușii cu aspect cimentos semiplumburiu, ornamentate cu benzi de linii simple și în val de tipul Oradea-Salca, Rîpa-„Dealul Morilor“, descoperite în așezări daco-romane datînd din sec. IV e.n., și

— *Tipul D* cu chiupuri lucrate din pastă negricioasă zgrunțuroasă de tipul Bihor III și Bihor IV, din descoperirile daco-romane din sec. V—VI e.n., pastă ce se va impune în olăria românească din sec. VII—IX.

Amintim, de asemenea, că prin stilistica lor — ornamentele de benzi de linii simple sau în val, uneori formînd portative —, chiupurile daco-romane au transmis în sec. III—VI e.n. această formă de ornamentare din ceramica dacică în ceramica românească, ornamentată cu striuri și benzi de linii simple și în val din sec. VII—IX.

Motiv pentru care considerăm că interesează studiul nostru asupra chiupurilor și însemnătății studierii acestor deosebite vestigii arheologice, atît pentru monumentalitatea și răspîndirea lor în spațiu și timp, cît și pentru valoarea lor istorico-științifică, impunînd cele scrise de V. Pârvan cu mai bine de șase decenii în urmă:

„Iată deci încă o problemă foarte importantă pe care abia cercetările și mai ales săpăturile viitoare o vor putea rezolva. Principiar, țin să observ ce urmează. Ca și în cazul sciților, veniți în Dacia cu armele, podobeale, harnașamentele și carele lor specifice, dar fără o ceramică proprie, — tot așa credem că au trebuit să vie și năvălitorii evului nostru mediu, în special cei nomazi, de neamuri turaniene ori fino-ugrice, fără o ceramică proprie; mai mult chiar, însăși națiunile germanice, sarmatice și slavice, așezate la noi, nu par — după cît am putut noi urmări ma-

<sup>87</sup> Muzeul din Oradea, Inv. Nr. 1476, 1463.

terialul din patriile lor de origine, în N și în E — să fi adus aici și impus în Dacia tipurile lor specifice de ceramică ostgermanică, slavică ori pontică. Credem adică posibilă o descoperire și selecționare a unor elemente de persistență celto-dacice din La Tène încă chiar în ceramica evului mediu daco-român. Ar fi, natural, o nouă contribuție, arheologică, la chestiunea «continuității» românilor în Dacia. Dar deocamdată punerea problemei acesteia *stilistice* (s.n. — S.D.) e prematură, materialul arheologic de care dispunem fiind sau încă total nestudiat, închis prin lăzile de depozit ale Muzeelor, sau încă în pământ<sup>88</sup>.

Studierea chiupurilor descoperite în Bihor dovedește că timp de aproape un mileniu acest tip de vas a fost lucrat și folosit de către dacii și daco-romanii acestor plaiuri, și că și prin acest tip de vas s-a transmis *stilistic*, timp de secole, ornamentația cu benzi de linii simple și în val, ceramicii vechi românești<sup>89</sup> din sec. VII—IX, și de aici celei feudale timpurii din sec. X—XIV, așa cum o preconiza V. Pârvan, în *magistrala* sa operă *Getica* (1926).

În același timp, se cuvine a fi subliniat efortul, și nu numai efortul, ci și rezultatele obținute de arheologia românească în timpul scurs de la publicarea *Geticei* și pînă azi. O parte din aceste cercetări au fost prezentate de noi, pentru a circumscrie cunoașterea civilizației materiale dacice și daco-romane, în speță a chiupului de apă și provizii.

În același context, ne-am străduit să arătăm și rezultatele cercetărilor străini care le confirmă apăsător pe cele românești, confirmînd de fapt un adevăr istoric ce are la bază o realitate istorică — sursa izvoarelor concrete *arheologice și epigrafice*.

## DES „DOLIA“ DACIQUES DECOUVERTS DANS LE DÉPARTEMENT DE BIHOR

### (Résumé)

Dans cet étude l'auteur publie les „dolia“ daciques détenus par le patrimoine scientifique du musée de Oradea. Les „dolia“ ont été découverts dans certaines localités des bassins des trois rivières que sillonnent le département: *Crișul Negru* (avec les découvertes de Cighid, Cociuba Mare, Ripa, Rohani), *Crișul Repede* (avec les découvertes de Oradea, Girișul de Criș, Santăul Mic) et *Barcău*, avec son principal affluent, *Ier* (avec les découvertes de Valea lui Mihai).

<sup>88</sup> V. Pârvan, *Getica*, p. 571.

<sup>89</sup> Încă L. Niederle, părintele arheologiei slave, arată că ceramica slavă nu a cunoscut la origine, cea de tip Praga ornamentarea ceramicii cu benzi de linii simple și în val. Acest punct de vedere a fost confirmat și subliniat de cercetătorul D. Krandžalov, care a publicat în 1964 un studiu dedicat acestei probleme în analele Universității cehoslovace din Olmouc, el arătînd că *linia ondulată* din ceramica slavă este mult mai tîrzie, că slavii n-au cunoscut-o de la început și că ea a fost caracteristică ceramicii provinciale romane (V. D. Krandžalov, *Comment distinguer dans les matériaux archéologiques des pays balcaniques la population locale romanisée des Slaves et des autres éléments ethnique*, în *Acta Univ. Palackianae Olmoučensis*, Hist. 7, 1964, p. 5—43; Cf. și S. Dumitrascu, *Ceramică românească descoperită în Crișana (sec. VIII—XI)*, Oradea 1978, *passim* (separatum).

Du point de vue chronologique, typologique et stylistique, les „dolia“ découverts dans le département de Bihor ont été classifiés de la manière suivante:

— *Le type A* (I<sup>er</sup> s.a.n.è. — I<sup>er</sup> s.n.è.) avec les découvertes de *Cighid*, *Oradea II* — „*Dealul Viilor*“ et *Tăşad* — „*Cetăţeaua*“.

— *Le type B* (II<sup>e</sup>—III/IV<sup>e</sup> s.n.è.)

B<sub>1</sub> — avec les découvertes de *Bihor I*, *Cociuba Mare* — „*Fintinişă*“, *Girişul de Criş*, *Ripa* — „*La Luncă*“, *Santăul Mic*.

B<sub>2</sub> — avec les découvertes de *Bihor II*, *Valea lui Mihai I*.

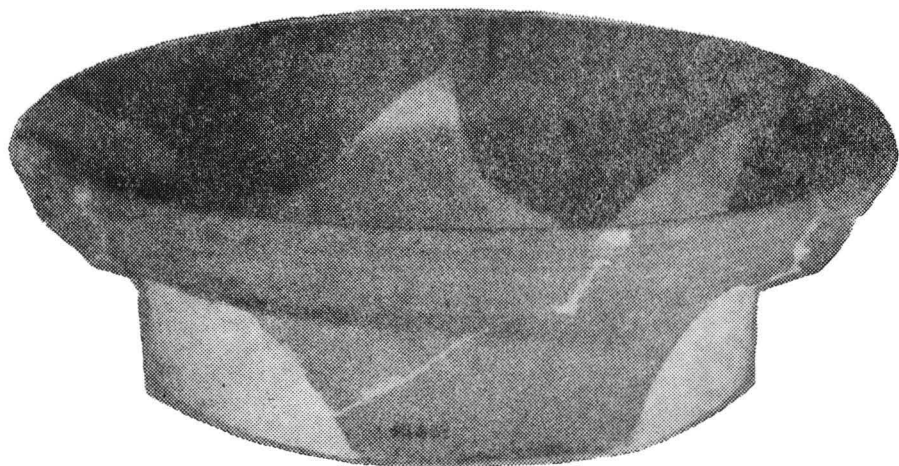
— *Le type C* (IV<sup>e</sup> s.n.è.) — avec les découvertes de *Oradea-Salca*, *Oradea I*, *Oradea III*, *Cociuba Mare* — „*Cohăreşti*“, *Ripa* — „*Dealul Morilor*“, *Rohani*, *Valea lui Mihai II*.

— *Le type D* (V—VI s.n.è.) avec les découvertes de *Bihor III* et *Bihor IV*.

Selon l'opinion de l'auteur, les „dolia“ ont transmis, stylistiquement, le décor à bande de ligne simples et en vague, de la technologie antique vers la technologie du début du Moyen Âge.



Pl. I. Chiup descoperit în cetatea dacică de la Blidaru (sec. I. î.e.n.—II. e.n.),  
deținut de Muzeul de Istorie al Transilvaniei din Cluj-Napoca (Inv. p. 3980),  
păstrat în custodie de Muzeul din Oradea.



Pl. II. Chiup descoperit la Cighid (J. Bihor).  
a. Fragmentul de buză ce a fost salvat și restaurat.  
b. Detaliu din ornamentul de pe muchia exterioară a buzei  
(Muzeul din Oradea, Inv. nr. 10461).



Pl. III. Detaliu cu buzele celor două chipuri de la Blidaru, J. Hunedoara (jos) și Cighid, J. Bihor (sus).



Pl. IV. Chiup descoperit în Bihor (I), lucrat din pastă cenușie-săpunoasă și ornamentat cu linii lustruite. Muzeul din Oradea, Inv. nr. 3074).



Pl. V. Vas-miniatură în formă de chiup descoperit la Santăul Mic, J. Bihor, Muzeul din Oradea, Inv. nr. 3078.



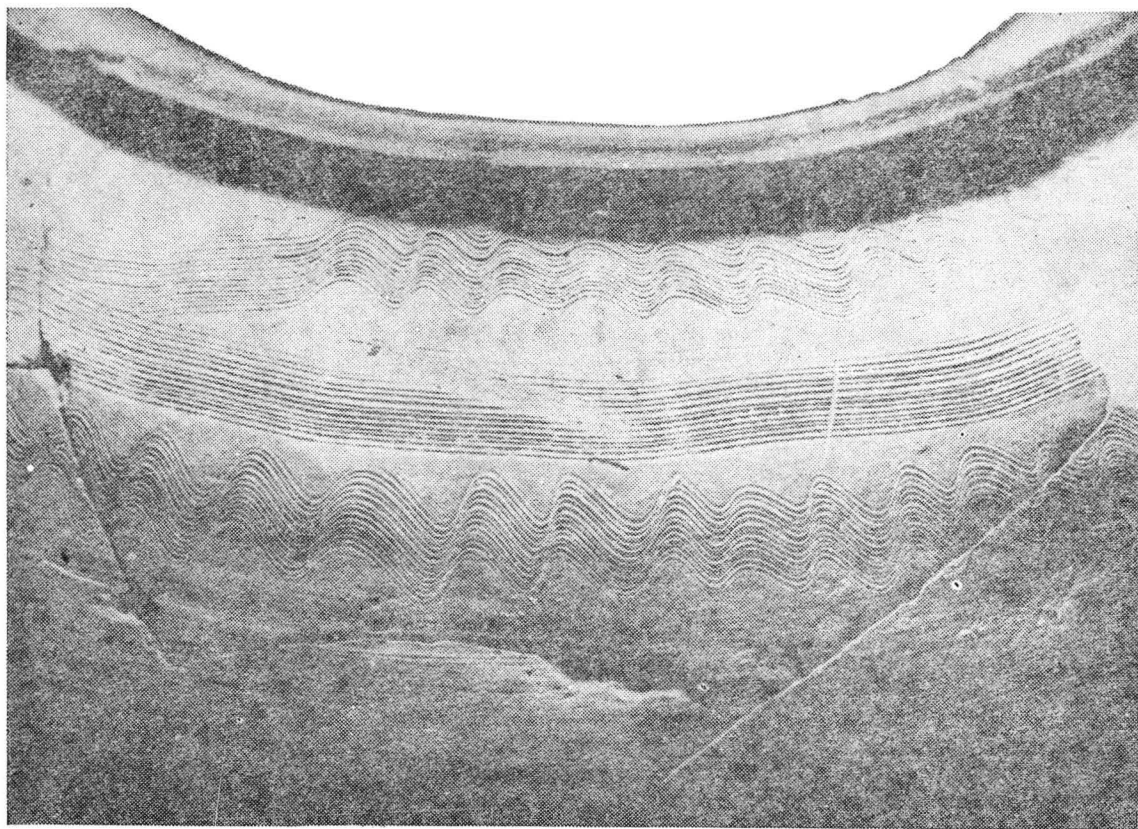
Pl. VI. Chiup descoperit în Bihor (II) lucrat din pastă cenușie-cimentoașă, ornamentat cu nervuri tehnologice pe gît. Muzeul din Oradea, Inv. Nr. 3078.



Pl. VII. Detaliu cu gura chiupului descoperit în Bihor (II).



Pl. VIII. Chiup descoperit la Valea lui Mihai I, lucrat din pastă cenușie cimentoasă și ornamentat cu benzi de linii simple și în val cu pieptenele. Muzeul din Oradea, Inv. Nr. 13111.



Pl. IX. Gura chiupului descoperit la Valea lui M hai. Detaliu cu ornamentele trase cu pieptenele constând din benzi fine simple sau în val.



Pl. X. Chiup descoperit la Oradea, probabil în cartierul „Salca”, lucrat din pastă cenușie-cimentoasă și ornamentat pe buză și pe umăr cu benzi de linii simple și în val. Muzeul din Oradea, Inv. Nr. 3079.



Pl. XI. Chiup descoperit la Odadea, detaliu cu ornamentele de pe umăr constind din benzi simple și în val (A).



Pl. XII. Chiup descoperit la Oradea, detaliu cu ornamentele de pe umăr și buză constând din benzi simple și în val (B).



Pl. XIII. Vas-miniatură în formă de chiup descoperit în Bihor (III), lucrat din pastă de culoare negricioasă cu aspect zgrunțuros. Muzeul din Oradea, Inv. nr. 6802.



Pl. XIV. Chiup descoperit în Bihor (IV), lucrat din pastă de culoare negricioasă cu aspect zgrunțuros. Muzeul din Oradea. Expoziția permanentă a secției de istorie.



Pl. XV. Chiup descoperit în Bihor (IV); detaliu cu profilul buzei.