

# CUPTOARE DE ARS OALE DESCOPERITE LA SÎNICOLAU ROMÂN, JUDEȚUL BIHOR

de

SEVER DUMITRAȘCU și IOAN CRIȘAN

Cercetările arheologice de teren efectuate între anii 1980—1987 în hotarul satului *Sînnicolau Român*, com. Cefa, județul Bihor au condus la descoperirea a patru stațiuni arheologice în părțile de hotar numite de localnici: „La Ier“, „Bereac“, „Pusta Petrichii“ și „Coștei“<sup>1</sup>. În stațiunea din punctul „La Ier“ a fost descoperit, printre alte vestigii, un însemnat *tezaur de monede dacice de argint*<sup>2</sup>.

Între anii 1982—1987 au fost efectuate săpături arheologice sistematice la Sînnicolau Român în punctele „La Ier“<sup>3</sup> și „Bereac“<sup>4</sup> cercetări prin care au fost puse în valoare științifică și muzeografică însemnate vestigii arheologice.

În acest studiu vom prezenta cuptoarele de ars ceramică descoperite prin săpăturile din anii 1985—1987 în partea de hotar numită de localnici „Bereac“, stațiune arheologică cu mai multe nivele de locuire ce se înșiruie din neolitic până în feudalism. Pentru a nu rupe din contextul arheologic al stațiunii nivelul cuptoarelor de ars ceramică, vom prezenta, *succint*, mai jos, toate descoperirile arheologice mai însemnate efectuate la „Bereac“ în anii 1985—1987, insistînd ceva mai îndelung asupra descoperirilor de epocă romană și postromană, datînd deci din mileniul I e.n., în care se înșcrie cronologic și arheologic și nivelul cu cuptoarele de ars ceramică.

Stațiunea arheologică de la „Bereac“ se află pe un *grînd* ce se reliefează în cîmpia joasă din partea stîngă a Crișului Repede, respectiv cîmpia joasă a Tisei, la vest de satul Sînnicolau Român, în dreapta *canalului colector* dintre cele două rîuri — Crișul Repede la nord și Crișul Negru la sud.

---

<sup>1</sup> S. Dumitrașcu, A. Hadnagy, *Cercetări de topografie arheologică în Crișana*, în *Crisia*, 1982, p. 353—360.

<sup>2</sup> S. Dumitrașcu, Al. Sășianu, *Tezaurul de monede dacice de la Sînnicolau Român (j. Bihor)*, în *Crisia*, 1977, p. 9—26.

<sup>3</sup> S. Dumitrașcu, *Raport asupra săpăturilor arheologice efectuate în anul 1982 la Sînnicolau Român (com. Cefa)*, j. Bihor; S. Dumitrașcu, Al. Sășianu, I. Crișan, *Raport privind săpăturile arheologice din anul 1983 de la Sînnicolau Român (com. Cefa)*, j. Bihor (sub tipar în *Materiale*).

<sup>4</sup> S. Dumitrașcu, I. Crișan, *Raport despre săpăturile arheologice de la Sînnicolau Român din anul 1985*, prezentat la a XX-a Sesiune de rapoarte arheologice, Deva, 1986; Idem, *Șantierul arheologic Sînnicolau Român (săpăturile arheologice din anii 1985—1987)*, prezentat la Sesiunea de rapoarte arheologice, Pitești, 1988.

## I. DESCOPERIRI DATÎND DIN EPOCILE STRĂVECHI

1. **Descoperiri neolitice.** A fost cercetată o locuință (bordei) cu ceramică neolitică aparținând culturii Criș, cu analogii în descoperirile de la Rîpa<sup>5</sup> și Suplacu de Barcău<sup>6</sup>. Ceramica e ornamentată cu motive plastice (butoni, briuri alveolare, barbotină, mai ales ceramică cărămizie), sau, în cazul celei fine apar și fragmente pictate cu *roșu crud*.

### 2. Descoperiri eneolitice.

A. *Ceramică pictată.* Dintr-o locuință (probabil bordei) distrusă de locuirile ulterioare, dar și din diferitele obiective feudale timpurii (unde au fost antrenate), provin mai multe fragmente ceramice pictate cu maroniu, cele mai adeseori cu *benzi de linii maronii*. Sunt fragmente ceramice caracteristice pentru descoperirile eneolitice cu *ceramică pictată* cu cele mai apropiate analogii la *Oradea-Ioșia*<sup>7</sup> și *Oradea-Salca*<sup>8</sup>.

B. *Mormînt de înhumăție chirchit.* La adîncimea de 0,90 m de la actualul nivel de călcare a fost dezvelit un mormînt de înhumăție chirchit, orientat est-vest, cu capul spre est, avînd ca inventar un *șirag de mărgele de alabastru (10 bucăți)*, găsite în zona cervicală. Groapa mormîntului străpungea stratul de depuneri Criș, fiindu-i astfel ulterior. Acestei observații îi mai asociem și descoperirea analoagă a unui mormînt de înhumăție chirchit descoperit la *Oradea-Salca*<sup>9</sup>, considerat ca aparținînd cronologic nivelului cu ceramică pictată.

3. **Perioada de trecere de la neolitic la epoca bronzului.** Din această perioadă s-a descoperit un singur fragment de vas din ceramică ornamentat cu *șnurul* și probabil un topor-daltă (bardă-ciocan; Schmale Flachbeile) din cupru, descoperit întîmplător de un sătean în zona digului canalului colector.

4. **Prima vîrstă a epocii fierului (Hallstatt).** Sub nivelul unei locuințe din sec. VIII—IX s-a descoperit un „pachet” de cioburi lucrate din pastă grosieră datînd de la începutul epocii fierului (Ha A<sub>1</sub>). Aceluiași nivel cronologic îi aparțin mai multe cioburi ornamentate cu *caneluri* (de tipul Gava), pe cunoscuta ceramică cărămizie în interior și neagră cu lustru metalic în exterior, cioburi găsite antrenate în alte obiective arheologice mai noi.

<sup>5</sup> S. Dumitrașcu, *Cercetări arheologice în Depresiunea Holodului (II). Săpăturile arheologice de la Tinca-Rîpa (j. Bihor)*, în *Lucrări Științifice, Oradea*, 1972, p. 50—51.

<sup>6</sup> D. Ignat, *Așezarea neolitică aparținînd culturii Criș de la Suplacu de Barcău (j. Bihor)*, în *Crista*, 1978, p. 9—25.

<sup>7</sup> S. Dumitrașcu, N. Tăutu, *Ceramică neolitică pictată descoperită la Oradea-Ioșia*, în *Crista*, 1971, p. 47—53.

<sup>8</sup> D. Ignat, *Descoperiri arheologice aparținînd epocii neolitice pe teritoriul orașului Oradea*, în *Crista*, 1981, p. 45—47; *Idem, Un aspect mai puțin cunoscut în cadrul ceramicii neolitice pictate din nord-vestul României*, în *Crista*, 1982, p. 361—365.

<sup>9</sup> D. Ignat, *op. cit.*, în *Crista*, 1981, p. 46: „În nivelul I a fost descoperit un mormînt avînd scheletul așezat în poziție chirchită, orientat est-vest, culcat pe partea stîngă, cu mîna dreaptă întinsă pe lîngă femur, iar mîna stîngă așezată pe piept. Sub craniu erau așezate, ordonat, fragmente ceramice, iar pe osul stern cîteva mărgele mici aplatisate”.

## II. DESCOPERIRI DACICE PREROMANE

1. În anul 1985 a fost descoperit un fragment dintr-un castron dacic arhaic (Ha D) lucrat cu mîna din pastă negricioasă ce poate fi atribuit sec. IV—III î.e.n.

2. Din diferite părți ale stațiunii, antrenate în complexe arheologice ulterioare, provin mai multe fragmente ceramice de factură La Tène, foarte probabil importuri celtice (LTC) în așezare.

3. În pămîntul de umplutură dintr-o locuință feudală timpurie (L-6), din prelungirea secțiunii și casetei aferente, au fost descoperite mai multe fragmente ceramice lucrate cu mîna și ornamentate cu butoni și la roată de culoare cenușie și cărămizie. E ceramică dacică de factură preromană, datînd din sec. I î.e.n. — I e.n. (eventual începutul sec. II e.n.).

## III. DESCOPERIRI DACICE DE EPOCĂ ROMANĂ

Au fost descoperite *opt gropi* cu material dacic de epocă romană. Redăm mai jos, succint, principalele trăsături ale acestor complexe arheologice:

1. **Groapa nr. 1 (M).** Are formă de sac, cu adîncimea de 1,05 și  $\varnothing$  1,60×1,20. Conține ceramică lucrată cu mîna și la roată, de culoare cenușie și cărămizie. Un fund de vas cenușiu are coaste în interior și cercuri concentrice pe exteriorul fundului, ceea ce ar putea denota tăierea dreaptă a fundului vasului *cu sfoara de pe discul roții olarului*. Aceasta presupune fie că acest procedeu apare mai repede decît sec. IV e.n., fie că această groapă (de cult, M) trebuie datată ceva mai tîrziu, respectiv a doua jumătate a sec. III — începutul sec. IV e.n.

2. **Groapa nr. 2 (M).** Dezvelită parțial are formă ușor tronconică, cu adîncimea de 1,50 m de la actualul nivel de călcare și  $\varnothing$  de 1,80×1,20 m. Din fundul gropii au fost scoase fragmente ceramice lucrate cu mîna și la roată, acestea din urmă de culoare cenușie și cărămizie. Ceramica lucrată cu mîna (vase-borcan) e ornamentată cu briu alveolar, lipit după modelarea vasului și cu creștături pe buză. Cea cenușie modelată la roată e ornamentată cu motive lustruite concentrice (nu exclus de factură tehnologică). Amintim și o toartă de oală sau de amforetă (amforă cenușie cu două torți). Cîteva fragmente, de factură dacică sau romană provincială de culoare cărămizie sau maronie sunt ornamentate cu motive lustruite (sau lustru după ardere de factură tehnologică, pentru a întări pereții vasului, motive realizate eventual cu piatra pe discul roții olarului).

3. **Groapa nr. 3 (M).** Are formă de sac, se adîncește în sol pînă la 1,10 m de la actualul nivel de călcare și are  $\varnothing$  de 1,60×1,40 m. Inventarul e mai bogat (trei vase lucrate cu mîna, întregibile), constînd *constant* din ceramică lucrată cu mîna, deja amintită, și ceramică lucrată la roată

de culoare cenușie și cărămizie. Precizăm ornământarea cu *brîu alveolar* lipit după modelarea vasului și butoni, a ceramicii lucrate cu mîna, și motivele lustruite folosite pentru ornământarea ceramicii cenușii lucrate cu roata rapidă. Tipologic amintim un vas mare (urnă), un vas borcan mic și un fel de vas (ceașcă) cu picior, toate lucrate cu mîna din pastă poroasă, negricioasă, care dau o notă aparte inventarului acestei gropi.

4. **Groapa nr. 4** (M). Are formă de sac, se adîncește în sol pînă la 1,20 m de la nivelul actual de călcare și are  $\varnothing$  de  $1,60 \times 1,40$  m. Inventarul e sărac, dar constînd din ceramică lucrată cu mîna și la roată de culoare cenușie.

5. **Groapa nr. 5** (M). A fost distrusă aproape complet, are  $\varnothing$  de  $1,20 \times 1,10$  m la fund și se adîncește în sol pînă la 1,10 m de la actualul nivel de călcare. Pare a fi avut formă de sac. În fundul ei s-au găsit cîteva fragmente lucrate cu mîna și la roată, aceasta din urmă de culoare cenușie și cărămizie, deci constînd *constant* din cele două categorii și trei feluri de ceramică. Remarcăm un vas întregibil lucrat cu mîna și ornămentat cu *brîu alveolar*.

6. **Groapa nr. 6** (M). Sub o locuință (L-2) a fost prinsă partea inferioară a unei gropi dacice, distrusă aproape complet, pare-se în formă de sac, cu  $\varnothing$  de  $1,80 \times 1,80$  m și adîncindu-se în sol, pare-se, pînă la 0,86 m de la actualul nivel de călcare. Inventarul ceramic (ca și la groapa nr. 5) a fost bogat, răspîdit în pămîntul de umplutură al locuinței, colectat integral și care va fi prezentat (împreună cu cel din groapa nr. 7) mai jos. Ceramica descoperită în fundul nederanjat al gropii se compune, *constant*, din cele două categorii și trei tipuri ceramice. Apar și aici ornamentele: *brîul alveolar* pe ceramica lucrată cu mîna și motivele lustruite pe ceramică cenușie lucrată la roată.

7. **Groapa nr. 7** (M). A fost distrusă aproape în întregime (de L-2). Partea păstrată contura  $\varnothing$  de  $1,60 \times 1,50$  m, iar fundul se afla la 1,10 m de la actualul nivel de călcare. Inventarul a fost risipit în vechime și antrenat în pămîntul de umplutură al locuinței amintite. Pe fund s-au mai găsit cîteva fragmente ceramice lucrate cu mîna și cenușii modelate la roată și două oase de animal, arse.

8. **Groapa nr. 8** (M). Dezvelită numai parțial, are formă de sac, cu  $\varnothing$  de  $1,80 \times 1,60$  m și se adîncește în sol pînă la 0,90 m de la actualul nivel de călcare. Spre vest a apărut, la adîncimea de 0,40 m, o masă compactă de pămînt ars. Inventarul e mai bogat și constă *constant* din ceramică dacică lucrată cu mîna și la roată de culoare cenușie ornămentată cu motive lustruite și cărămizie de factură romană provincială.

Cantitativ ceramica descoperită în cele *opt gropi* cercetate la Sinnicolau Român se prezintă în felul următor: 39,3% ceramică lucrată cu mîna și 60,7% ceramică lucrată la roată, din care 48% cenușie și 12,7% cărămizie. O oarecare abatere am constatat, față de aceste procentaje cantitative, în ceramica colectată în întregime din locuința ulterioară (L-2), provenind din gropile nr. 6 și 7: 65,7% ceramică lucrată cu mîna și 34,3% ceramică la roată, din care cenușie 25,7%, iar cărămizie 8,5%. Redăm mai jos analitic procentajul cantitativ al ceramicii din *fiecare groapă*:



Groapa	Ceramică lucrată cu mîna	Ceramică modelată la roată			Observații
		Cenușie		Cărămizile	
1	15,4%		84,6%		
		69,2%		15,4%	
2	33,3%		66,6%		
		42,8%		23,8%	
3	13,7%		86,3%		
		40,9%		45,4%	
4	44,4%		55,5%		
		55,5%		—	
5	52,6%		47,4%		Distrusă în vechime
		42,2%		5,2%	
6	58,8%		41,2%		Distrusă de L—2
		29,4%		11,8%	
7	72,5%		27,5%		Distrusă de L—2
		27,5%		—	
8	13,5%		86,5%		
		75 %		11,5%	
Total	39,3%		60,7%		
		48 %		12,7%	

Ceramica descoperită în cele opt gropi de la Sinnicolau Român, în lipsă de alt inventar metalic preferabil încadrărilor cronologice mai strînse, permite încadrarea cronologică a acestor complexe în secolul III e.n., eventual începutul sec. IV e.n. Pentru aceasta ar pleda aspectul mai învluat al ceramicii lucrate cu mîna, fundurile drepte (și aproape lipsa fundurilor inelare) și probabil înmulțirea ceramicii lucrate la roată or-

namentată cu motive lustruite, la care se adaugă cantitatea relativ mare a ceramicii lucrate cu roata (60,70% în evaluarea fără ceramica din umplutura locuinței ulterioare L-2), respectiv a celei cărămizii de factură romană provincială.

Cele mai apropiate analogii le avem în descoperirile similare de la Biharea<sup>10</sup>, dateate însă ceva mai timpuriu, din secolul II și prima jumătate a sec. III e.n. Ceramica de la Biharea — lucrată cu mîna și la roată păstrează caracteristici mai vechi, prima categorie e lucrată din pastă cu nisip, de culoare brun-cărămizie, iar la cea de a doua predomină încă *fundurile înelare*.

În legătură cu destinația acestor gropi există un singur indiciu intern, prezența *constantă* în fiecare groapă a celor două categorii ceramice — cea *lucrată cu mîna* și cea *lucrată la roată*. Prima categorie — de factură casnică, lucrată în fiecare gospodărie, deci nu neapărat de meșteri specializați, dar și de aceștia, redă factura intimă, specifică, a comunităților dacice, iar a doua stadiul cultural (=arheologic), economico-social de evoluție a acestora. S-ar putea ca această *constantă permanentă* în gropile de la Sînnicolau Român, ca și la Biharea și lipsa locuințelor, să însemne că nu avem de-a face cu gropi menajere — deoarece sunt organizate *relativ regulat*, și din conținutul inventarului ceramica, are o *regularitate constantă*, să indice, după opinia noastră, că aceste gropi sunt mai degrabă *complexe arheologice* cu o semnificație proprie, eventual de cult, legate de obiceiurile și practicile agro-pastorale ale comunităților dacice.

Spre o astfel de atribuire pare a ne îndrepta și constatarea cercetărilor efectuate de arheologii M. Babeș<sup>11</sup> și V. Sîrbu<sup>12</sup> privind destinația acestor gropi care *nu* conțin mici resturi funerare — depuneri de schelete sau resturi de la incinerare<sup>13</sup> și nici „truse“ de factură magico-religioasă (statuete antropomorfe, figurine zoomorfe, etc.)<sup>14</sup> pentru a putea fi încadrate în cadrul gropilor de cult cu destinație magico-religioasă. Evident, cercetările viitoare, sunt de natură să aducă noi precizări concrete în această problemă atât de viu discutată de arheologia epocii dacice.

#### IV. DESCOPERIRI ARHEOLOGICE POSTROMANE

1. Mai multe fragmente ceramice cenușii tirzii au fost descoperite, în poziție secundară, antrenate în zona cuptoarelor de ars ceramică și al locuințelor (secțiunea VII și caseta L-6). Sunt pereți provenind de la re-

<sup>10</sup> S. Dumitrașcu, *Descoperiri arheologice dacice din epoca romană la Biharea*, în *Siridava*, 1979, p. 195—214 unde în groapa nr. 12 (M) a fost depus un *cra-niu uman*.

<sup>11</sup> M. Babeș, *Descoperirile funerare și semnificația lor în contextul culturii geto-dacice clasice*, în *SCIVA*, 39, 1, 1988, p. 3—31.

<sup>12</sup> V. Sîrbu, *Ritualuri și practici funerare la geto-daci în secolele II î.e.n. — I e.n.*, în *Istros*, 1985, p. 89—126 cf. și Idem, *ibidem* în *Dacia*, 30, 1—2, 1986, p. 91.

<sup>13</sup> M. Babeș, *op. cit.*, p. 29: „Reapariția necropolelor, mai întîi în spațiul provincial, apoi și *extra provinciam*, este evident o urmare a acestui hotărîtor eveniment istoric, care a avut consecințe directe, imediate, și asupra celorlalte domenii ale vieții religioase a geto-dacilor“.

<sup>14</sup> V. Sîrbu, *Credințe magico-religioase ale geto-dacilor reflectate în descoperirile arheologice*, în *SCIVA*, 38, 4, 1987, p. 303—320.

cupiente (vase) de mărime mijlocie, ornamentați cu *linii lustruite în rețea*, caracteristice sec. IV e.n. și care nu lipsesc nici din descoperirile sec. V e.n.

2. În zona cuptoarelor de ars ceramică au fost găsite și fragmente de *funduri drepte* de la vase lucrate din ceramică cenușie zgrunțuroasă, caracteristică sec. IV—V e.n. Aceștia li se asociază buze de vase cu pereții subțiri lucrate la roată rapidă având urmele striurilor ce denotă această tehnologie, lucrate din pastă zgrunțuroasă negricioasă, cu analogii în descoperirile de la Biharea<sup>15</sup>, jud. Bihor, Bratei<sup>16</sup>, jud. Sibiu, Sînmiclăuș<sup>17</sup>, jud. Alba aparținând populației daco-romane și datînd din sec. IV/V—VI e.n.

## V. DESCOPERIRI ARHEOLOGICE VECHI ROMANEȘTI

1. Într-un complex arheologic adîncit — (groapă sau colț de locuință, din secțiunea V ce urmează a fi cercetată complet în 1988), au fost descoperite cîteva fragmente ceramice lucrate cu mîna din pastă negricioasă degresate cu bucăți „pisate” din materii calcaroase (concrețiuni calcaroase și degresanți organici ce au lăsat urme de culoare albă în pastă) sau la roată, ornamentate cu benzi de linii simple și în val.

Ceramica lucrată cu mîna își găsește analogii în ceramica lucrată cu mîna și la roată înceată descoperită în așezarea de la Botoșana<sup>18</sup> — Suceava, datată în sec. V—VII e.n. sau în așezarea de la Dodești — Vaslui<sup>19</sup>, datînd din secolele VI—VII. Cea lucrată la roată ornamentată cu striuri și benzi de linii simple și în val, are analogii în așezarea autohtonă de la Dodești — Vaslui<sup>20</sup>, datînd din sec. VII—IX și în *necropola românească de la Bratei*<sup>21</sup>, jud. Sibiu, datată în sec. VII—VIII e.n. Evident, ceramica prezentată de noi nu poate data dintr-un interval cronologic atît de lung, secolele V—IX, indiferent care va fi precizarea viitoare a complexului arheologic semnalat, cînd va fi dezvelit în întregime. După aspect și factura sa, după analogiile ce le oferă descoperirile de la Dodești — Vaslui și Bratei — Sibiu, considerăm că datarea ceramicii descoperite de noi la Sînnicolau Român, pînă la noi precizări concrete pe teren, poate fi încadrată cronologic între sfîrșitul sec. VI e.n. și eventual prima jumătate a sec. VIII e.n. Desigur descoperirile și cercetările viitoare vor permite o

<sup>15</sup> S. Dumitrașcu, *Descoperiri arheologice din sec. V—VI e.n. de la Biharea*, în *Ziridava*, 1978, p. 81—100.

<sup>16</sup> I. Nestor, E. Zaharia, *Raport preliminar despre săpăturile de la Bratei*, j. Sibiu (1959—1972), în *Materiale*, 1974, p. 191.

<sup>17</sup> Gh. Anghel, M. Blăjan, *Săpăturile arheologice de la Sînmiclăuș (com. Sona. j. Alba)*, în *Apulum*, XV, 1977, p. 288—297.

<sup>18</sup> D. Gh. Teodor, *Civilizația romană la est de Carpați în secolele V—VII e.n. (Așezarea de la Botoșana-Suceava)*, București, 1984, fig. 38/1—7, fig. 44/1—7, fig. 45/1—7.

<sup>19</sup> Idem, *Continuitatea populației autohtone de la est de Carpați. Așezările din secolele VI—XI e.n. de la Dodești-Vaslui*, Iași, 1984, fig. 16—17.

<sup>20</sup> Idem, *ibidem*, fig. 39/1—7, fig. 40/1—7, 41/1—6, fig. 45/3.

<sup>21</sup> E. Zaharia, *Populația românească în Transilvania în secolele VII—VIII. Cimitirul nr. 2 de la Bratei*, București, 1977, fig. 20/12, fig. 21/1, 3, fig. 25/3.

încadrare cronologică mai strînsă, pentru a cunoaște și mai adecvat evoluția comunității autohtone din așezarea de la „Bereac”, comunitate dacoromană, respectiv veche românească și a raporturilor și contactelor reciproce româno-slave.

## Complexul de cuptoare de ars ceramică

Sub nivelul de călcare al unei locuințe feudale timpurii, datînd din secolele XI—XII (în secțiunea VI și casele aferente, săpate în anii 1986 și 1987) au fost descoperite patru cuptoare, după cum urmează:

**Cuptorul nr. 1.** La adîncimea de 1 m de la actualul nivel de călcare, la aproximativ 0,30 m sub vatra locuinței feudale timpurii (L-4, cu vatra de călcare la 0,60—0,70 m și vatra cuptorului de încălzit a locuinței la 0,50 m) au fost descoperite *rămășițele* camerei de foc a unui cuptor ( $\varnothing 2,20 \times 1,80$  m) îndreptat cu gura spre sud. Vatra camerei de foc apare la adîncimea de 1,40—1,45 m de la actualul nivel de călcare. Spre sud de gura cuptorului, în profilul peretelui secțiunii și mai ales în profilul peretelui (taluzului) casei se conturează cu limpezime două nivele de depuneri arheologice cel de deasupra pînă la adîncimea de 0,80—1 m (nu e dreaptă, ci ușor curbată), unde o depunere de mîl galben marchează depunerile anterioare ce se adîncesc pînă la 1,50 m de la actualul nivel de călcare. Mîlul galben e argilă rămasă de la modelarea vaselor, descoperită ulterior în anul 1988.

**Cuptorul nr. 2.** Spre nord, imediat lîngă cuptorul nr. 1, apare camera de foc a unui alt cuptor. Deși distrus, aici se observă ceva mai bine pereții camerei de foc ce au fost săpați în argila galbenă virgină. Vatra camerei de foc apare la 1,55 m de la actualul nivel de călcare (și are  $\varnothing 2,10 \times 1,80$  m). Peste marginea nordică a camerei de ardere a cuptorului *s-a suprapus*, la adîncimea de 1 m pămîntul ars prin tragerea focului, a jarului și cenușii fierbinți din cuptorul de lut pentru încălzit al locuinței feudale timpurii (L-4).

**Cuptorul nr. 3.** Spre nord, la 0,25—0,30 m de marginea cuptorului nr. 2, apare camera de foc a celui de-al treilea cuptor, cu pereții prăbușiți. A fost tăiată, ca și a celorlalte două, în argila galbenă virgină. Vatra ( $\varnothing 2,60 \times 2,30$  m) apare la adîncimea de 1,60 m de la actualul nivel de călcare. Și peste nivelul acestui cuptor, spre sud, *s-a suprapus* „rampa” de pămînt ars de la gura cuptorului de încălzit, din lut, din locuința feudală timpurie (L-4), ca și în cazul cuptorului nr. 3.

**Cuptorul nr. 4.** E așezat la 1—1,50 m nord-est de cuptorul nr. 3, și e ceva mai mic decît acesta. A fost distrus în vechime, dar i s-a păstrat ceva mai bine camera de foc. E săpată în argila galbenă virgină și are vatra ( $\varnothing 2,20 \times 2,05$  m) la adîncime de 1,50 m de la actualul nivel de călcare. Spre sud-vest, oarecum „comunicînd” — „acoperînd” cuptorul nr. 3, are o „rampă” de tragere a jarului și a cenușii din camera de foc a cuptorului —, care însă n-ar fi exclus să nu fi avut tocmai această înfățișare, căci se pare că aici a existat o străpungere din straturile mai noi, sau chiar modernă, fie pentru parii sau pereții locuinței feudale timpurii în primul caz, fie pentru „sondarea” locului de către căutătorii de comori. În cazul cînd e veritabilul canal de foc a cuptorului nr. 4 înseamnă că

acesta a avut gura camerei de foc în această direcție, puțin descentrat în raport cu așezarea cuptorului, ceea ce pare puțin „însolit“. Notăm, de asemenea, că între vatra cuptorului — 1,50 m și vatra canalului de foc — 1,25 m e o diferență, care face să apară un prag între ele, la periferia vetrei camerei de ardere, apărut în urma ruperii peretelui acesteia, ceea ce pare puțin neverosimil. Existența *gropii de încărcare* a cuptorului, cu multă ceramică și alte diferite piese, cu o cantitate apreciabilă de cenușă face plauzibilă folosirea îndelungată a cuptorului pentru arderea ceramicii. Distrugerea sa avansată nu a permis observații mai detaliate în acest sens, decît eventual printr-o sacrificare a sa prin secționare (ceea ce va trebui să înfăptuim, cu toată nevrerea noastră sentimentală într-o campanie viitoare, în 1988).

Menționăm în schimb o observație deosebită obținută de la acest cuptor, căruia i-a rămas o margine în exteriorul locuinței feudale timpurii (L-4) și nu a fost distrusă complet. Astfel, spre vest, peste marginea camerei de foc tăiată în argila virgină, s-a observat existența unei *bucăți de platformă la îndoitura marginii camerei de foc, bucată de platformă care era întărită de foc și care avea altă înfățișare și structură decît vatra și pereții camerei de ardere, avînd urme evidente de lucrare a lutului special înainte de folosirea cuptorului* și care s-a întărit și ars deosebit decît restul păstrat al camerei de ardere. E dovada concretă că acest cuptor (și bănuim că și celelalte trei) nu erau cuptoare simple, ci cuptoare verticale cu două camere: de foc și de ardere a vaselor. La „Bereac“, în trei cazuri, s-au păstrat numai camerele de foc, tăiate în argila virgină și numai la al patrulea cuptor și un *fragment al platformei de lut ars*.

### Groapa de deservire (încărcare, clădire a vaselor)

În partea de nord a cuptorului nr. 4 se află o groapă „în trepte“, partea cea mai adîncă are adîncimea de 1,20 m de la actualul nivel de călcare (de formă ovală de 2,50 m pe axul nord-sud și 1,25 m pe axul est-vest), și o parte cu adîncimea de 0,85 m (axul nord-sud de 3,25 m și de 1,50 m axul est-vest), ce pare a fi *groapa de încărcare* a cuptorului, pentru care pledează *cenușa și ceramica* descoperită în ea.

**Locuința nr. 5** (Dependința). Spre răsărit de groapa de încărcare a cuptorului și respectiv a cuptorului a fost dezvelită o locuință patruleteră cu marginile rotunjite (5,25×3,15 m, cu axa lungă pe direcția est-vest). Vatra de călcare apare la 0,70 m adîncime, de la actualul nivel de călcare. În colțul de sud-est s-a găsit dărîmat cuptorul de încălzit, lucrat din pietre de rîu. Pare a fi o *dependință* ce a deservit cuptorul nr. 4. Inventarul ceramic al *locuinței-dependință* e identic cu cel descoperit în *groapa de încărcare* și în *cuptoare*. Nu excludem posibilitatea ca locuința nr. 5 să fie ulterioară cuptorului și gropii de deservire, dar aparține, ca L-1 și L-2 nivelului arheologic contemporan cu cuptoarele (sec. VIII/IX—X).

**Inventarul arheologic descoperit.** În *cuptoare* (1—4) s-au descoperit puține fragmente ceramice. Cele găsite sunt lucrate *la roată*, din pastă *nisipoasă*, ornamentate cu striuri și benzi de linii simple și în val. Nu s-au găsit fragmente ceramice mai tîrzii, iar cele mai vechi (neolitice, hallstattiene, dacice sunt corodate, rulate și fragmentate, găsite toate în poziție

*secundară*) au fost antrenate fie în pământul de umplutură, fie aflate în stratul de cultură mai vechi.

**Ceramica descoperită în groapa de încărcare**, cea lucrată eventual în L-5 (dependință) și desigur cea arsă în cuptorul nr. 4 se pretează la o analiză mai detaliată. Astfel avem, *după pastă*:

1. *ceramică nisipoasă*, și

2. *ceramică degresată cu calcar sfărâmat și materii organice* (pleavă, paie, etc.).

După *tehnologia de ardere*:

1. *ceramică arsă oxidant* (cărămizie), și

2. *ceramică arsă reducător* (de culoare brună și negricioasă).

După *forme*:

1. *oale-borcan* (sau oale de „copt“, de fiert), cu fundurile *drepte* și buzele puternic profilate, cu „*gîtul*“ mai lung sau mai scurt (practic buza, la acestea din urmă, pornește din umăr), în manieră caracteristică sec. VIII—X, eventual sec. XI.

2. *străchini* (castroane)

3. *pahare*.

După *ornamente*:

1. *striuri*

2. *benzi de linii simple*

3. *benzi de linii în val*

4. impresiuni, toate trase cu *pieptenele* în pasta crudă a vasului, pe discul roții olarului, înainte de ardere și *combinat* între ele, de cele mai multe ori, pe același vas. Sînt și motive suprapuse, dar rar și mai ales dispuse alternativ (în „portative“) pe umărul vaselor, cu striuri acoperind pîntecul oalelor și uneori mergînd pînă la fund.

Menționăm mai multe fragmente arse *secundar* (crăpate de temperatură), care au ajuns în cuptor ca și cenușa din groapa de încărcare întîmplător, fie, cum e cel mai probabil, fiind folosite pentru „acoperirea“ cuptorului pentru ridicarea temperaturii, și mai ales pentru a controla tirajul și arderea vaselor.

În cadrul ceramicii mai amintim, deși nu sunt propriu-zis oale, deci nu e olărie, ci recipiente sau instalații, fragmentele de la așa numitele „*vetre portative*“ („tăvi“, țesturi sau „capace“ de cuptoare), folosite, după cum le prezintă în descoperirile din estul Carpaților, cercetătorul ieșean Dan Gh. Teodor<sup>22</sup>, la *uscătul semințelor*, a boabelor de cereale (grîu, orz, secară, mei, eventual a fructelor), necesitate permanentă într-o societate agrară ca cea din Dacia în sec. VIII—X.

Un fragment dintr-o asemenea „*tavă*“ portativă (dintr-un astfel de recipient sau instalație) lucrat grosolan din pastă nealeasă amestecată în pleavă are „prins“ în pasta moale, dinainte de uscare sau de ardere su-

<sup>22</sup> M. Petrescu-Dîmbovița, Dan Gh. Teodor, *Sisteme de fortificații medievale timpurii la est de Carpați. Așezarea de la Fundu Herții* (jud. Botoșani), Iași, 1987, p. 47: „Asemenea construcții simple de lut, sînt cunoscute în mai multe din așezările din această vreme din România și alte părți și au servit pentru uscătul sau prăjitul cerealelor“.

perificială, un fragment de *vas-borcan*, *cărămiziu*, din pastă nisipoasă, ornamentat cu bandă de linii simple. E dovada *absolută* a modelării acestor tăvi *posterior* modelării, arderii și folosirii vaselor din ceramică nisipoasă.

Restul inventarului gropii constă din următoarele piese: două *gresii* de ascuțit, îndelung folosite, două *sule de os*, de tipul celor descoperite în toate complexele arheologice contemporane (sec. VIII—X), dar care pot fi folosite și la ornamentarea ceramicii, două *prîsnele* bitronconice din lut ars, un „mosor“ de lut ars, o placă tăiată dintr-un perete de vas dacic cărămiziu de factură romană provincială și un mic „disc“ (*pastilă*) de lut. Mai amintim o *rotiță* mare de lut ars, a cărui întrebuintare nu o cunoaștem (pentru discul roții olarului) și o *mărgea albă* de sticlă, cu analogii în descoperirile cimitirului nr. 2 de la Bratei<sup>23</sup> (jud. Sibiu).

Ceramica din *locuința nr. 5* (dependința) e aidoma celei descoperite în groapa de încărcare a cuptorului nr. 4, lipsind ceramica cărămizie și cea arsă secundar, aceasta din urmă explicându-și prezența numai în groapa de încărcare a cuptorului de ars ceramică (*rebuturi*, etc.).

Din cele prezentate mai sus reiese limpede că în stațiunea de la „Bereac“ se modela și se ardea ceramică, exista deci un *centru local de olărie*. Această afirmație se sprijină pe următoarele constatări concrete, reflectate de monumentele dezvelite și vestigiile arheologice descoperite:

1. Cuptorul nr. 4 era un *cuptor de ars vase*, după toate probabilitățile de tipul vertical, cu două compartimente: *camera de foc* (inferioară), *camera de ardere a vaselor* (superioară) și *groapa de încărcare*. Analogii pentru astfel de cuptoare avem în Crișana la *Medieșul Aurit*<sup>24</sup>, *Lazuri*<sup>25</sup> și *Satu Mare* datînd însă din epoca romană și postromană (sec. II—V e.n.). Există însă pe teritoriul României analogii care demonstrează că acesta era tipul de cuptor de ars oale, de veche tipologie daco-romană, care se folosește și pentru arderea ceramicii *nisipoase*. Astfel la *Mărăcinele*<sup>26</sup> (Perișor), în județul Dolj, a fost descoperit un cuptor de ars ceramică cu două compartimente (camere): *camera de foc* și *camera de ardere a vaselor*, despărțite între ele printr-o placă perforată, cu găuri, pentru căldură (flăcări, etc.), și cu *groapă de deservire* în fața camerei de foc. În cuptorul de la *Mărăcinele* s-a găsit „În interior, ceramică lucrată la roata rapidă, din pastă roșie zgrunțuroasă (oale, pl. 12, 1-11), cu roată lentă din pastă roșie zgrunțuroasă (pl. 12, 12-13 și pl. 13, 1-3) și roșie fină (pl. 13), conducte (pl. 13, 4—5) și olane din pastă roșie“<sup>27</sup>. Ceramica lucrată din pastă zgrunțuroasă, arsă oxidant descoperită la *Mărăcinele* este analoagă cu cea descoperită la Sinnicolau Român — ca *pastă, teh-*

<sup>23</sup> E. Zaharia, *op. cit.*, fig. 35/8.

<sup>24</sup> S. Dumitrașcu, *Așezarea dacilor liberi de la Mediașul Aurit, Satu Mare, I*, Oradea, 1967, *passim*.

<sup>25</sup> Ch. Lazin, *Ceramica ștampilată din sec. III—IV e.n. descoperită în nord-vestul României*, în *Satu Mare*, V—VI p. 127, n. 8 „s-au descoperit pînă acum zece cuptoare pentru ars vase“.

<sup>26</sup> O. Toropu, *Romanitatea tirzie și străromânii în Dacia traiană sudcarpatică*, Craiova, 1976, p. 213, pl. 20; Cf. și C. Voicu, *Un cuptor de ars ceramică din epoca feudalismului timpuriu la Mărăcinele*, comunicare prezentată la Craiova în 29 martie 1971.

<sup>27</sup> O. Toropu, *op. cit.*, pl. 12/1—13.

*nologie și ornamente* (benzi de linii simple și în val). Un alt cuptor de tipul cu două compartimente: *cameră de foc și cameră de ardere*, avînd în fața gurii de foc o *groapă de deservire*, a fost descoperită în Banat, la *Gornea*<sup>28</sup> — „*Tărmuri*“, acesta însă datînd din sec. XII și la el lucrîndu-se ceramică caracteristică epocii feudale timpurii, inclusiv căldări de lut.

În sud-estul României se cunosc mai multe descoperiri de cuptoare de ars ceramică verticale, cu două compartimente (cameră de foc și cameră de ardere a vaselor), la *Buceac*<sup>29</sup>, care e datat în sec. IX—X, la *Păcuil lui Soare*<sup>30</sup>, *Epureni*<sup>31</sup> și *Țuțcani*<sup>32</sup>.

2. Celelalte trei cuptoare (C 1—3), fie că erau de același tip, și din ele s-a păstrat numai camera de foc, fie că erau cuptoare de alt tip, fiind construite într-un sistem coerent (inexplicabil ca instalație de încălzit sau cuptoare gospodărești) erau și ele, considerăm noi, cuptoare de ars ceramică.

3. Cuptoarelor de ars ceramică li se adaugă inventarul ceramic caracteristic din groapa de încărcare (prin *cantitate* și *specificitate*) ateliereilor de olărie: fragmente de vase (în special buze și funduri, rebuturi, etc) și *ceramica arsă secundar*.

Cronologic, centrul de olărie de la Sînnicolau Român se datează, după inventarul descoperit, care la rîndul său datează și cuptoarele (instalații care în sine se datează mai anevoios fiind cunoscută originea și evoluția lor îndelungată în timp) între secolele VIII—X.

Ceramica descoperită în cimitirul nr. 2 de la *Bratei*, j. Sibiu poate constitui prin analogiile care le oferă, limita cronologică cea mai timpurie în care se poate încadra ceramica de la Sînnicolau Român și anume sec. VII—VIII. Avînd însă în vedere că în cimitirul de la Bratei predomină ceramica (oale-borcan)) ornamentată cu *linii incizate distanțate*, care lipsesc în descoperirea de la Sînnicolau Român, considerăm că aceasta din urmă nu se poate data mai repede de jumătatea sau sfîrșitul secolului VIII e.n.<sup>33</sup>. O altă necropolă, deci cu complexe închise, mai strîns determinabile cronologic, de la *Obîrșia Nouă*, din Oltenia, este datată în sec. VIII—IX. Ceramica zgrunțuroasă descoperită în această necropolă își găsește analogii și în ceramica de la Sînnicolau Român. Ne referim în primul rînd la tehnologia modelării buzelor profilate<sup>34</sup>.

În așezarea de la *Bucov—Tioca* din Muntenia, care își începe existența în secolul al VIII-lea și durează pînă spre sfîrșitul secolului al

<sup>28</sup> I. Uzum, D. Țicu, *Cuptorul de ars ceramică descoperit în așezarea feudală timpurie de la Gornea—„Tărmuri“*, în *Acta MN*, 1978, p. 295—305.

<sup>29</sup> S. Baraschi, T. Papasima, în *SCIVA*, 28, 4, 1977, p. 591—595.

<sup>30</sup> S. Baraschi, în *SCIVA*, 25, 3, 1974, p. 464, 470, n. 36.

<sup>31</sup> G. Coman, în *Danubius*, Galați, 1970, p. 167.

<sup>32</sup> *Ibidem*, p. 167.

<sup>33</sup> E. Zaharia, *op. cit.*, p. 70: „Canelurile au constituit decorul cel mai des folosit în ceramica romană tîrzie; aceeași importanță și-au păstrat-o și în ceramica secolelor IV—VIII (în culturile Bratei, Ipotești-Cîndești, Dridu) alături de liniile incizate distanțate (cel mai folosit element de decor la ceramica din cimitirul nr. 2 de la Bratei“; cf. și fig. 23—28.

<sup>34</sup> O. Toropu, *op. cit.*, p. 186, 213, pl. 10—11, 14/1—6.



X-lea există atît ornamente caracteristice *ceramicii lucrate pe roata rapidă*<sup>35</sup>, cît și tipuri de ornamente întîlnite pe *ceramica lucrată la roata de mînă*<sup>36</sup>, care își găsește analogii în ornamentele olăriei de la Sînnicolau Român.

Descoperirile din Moldova publicate de Dan Gh. Teodor, de la *Ga-lați — Valea lui Tuluc, Lichitișeni — Bacău, Oituz — Bacău, Oncești — Bacău*<sup>37</sup>, *Dodești — Vaslui*<sup>38</sup>, datate în sec. VIII—X, oferă, de asemenea suficiente repere concrete pentru datarea ceramicii descoperite în centrul de olărie de la Sînnicolau Român.

Pentru limita cronologică cea mai tîrzie, pe lîngă datele concrete amintite mai sus, adăugăm constatările la care a ajuns cercetătorul V. Spinei în lucrarea dedicată istoriei Moldovei meridionale în sec. X—XIII, unde remarcă ceramica din sec. X—XI<sup>39</sup> în raport cu cea din sec. XI—XII<sup>40</sup>, dînd astfel analogic un argument în plus pentru ca datarea ceramicii de la Sînnicolau Român să nu poată fi plasată mai tîrziu de secolul X, eventual începutul secolului XI.

Atribuirea etno-culturală e sprijinită concret de două realități arheologice care se impun în așezarea de la Sînnicolau Român — „Bereac”: în nivelul datînd din sec. VIII—X întreaga ceramică e *lucrată pe loc*, în atelierul din așezare și lipsa materialelor (a ceramicii) care să poată fi atribuită populațiilor migratoare.

Realitățile arheologice și descoperirile de pe întreg teritoriul României, studiate și publicate de o serie întreagă de cercetători: E. Zaharia (1967<sup>41</sup>, 1977<sup>42</sup>), O. Toropu (1976<sup>43</sup>), M. Comșa<sup>44</sup> (1978), Dan Gh. Teo-

<sup>35</sup> M. Comșa, *Cultura materială veche românească*, București, 1973, pl. XVI/17, 20, 23.

<sup>36</sup> *Ibidem*, pl. XVII/18, 22; cf. și pl. 143, n. 190: „În urma publicării unei părți considerabile a materialului de la Dridu reiese că această așezare trebuie datată mai devreme. Pe baza unor fragmente ceramice tipice, începutul așezării de la Dridu trebuie plasat tot în secolul al VIII-lea, aproximativ în același timp cu începutul așezărilor de la Bucov (Bucov-Tioca și Bucov-Rotari). Așezarea de la Dridu durează după părerea noastră pînă la sfîrșitul secolului al X-lea sau începutul secolului următor și trebuie considerată ca fiind în cea mai mare parte contemporană cu așezările de la Bucov și nu anterioară lor. În consecință cultura materială documentară la Dridu pe de o parte și cea de la Bucov pe de altă parte reprezintă două aspecte culturale contemporane și nu două etape cronologice succesive”.

<sup>37</sup> D. Gh. Teodor, *Teritoriul est-carpatic în veacurile V—XI e.n. Contribuții arheologice și istorice la problema formării poporului român*, Iași, 1978, fig. 53.

<sup>38</sup> Idem, *Continuitatea populației autohtone de la est de Carpați. Așezările din secolele VI—XI e.n. de la Dodești-Vaslui*, Iași, 1984, fig. 39.

<sup>39</sup> V. Spinei, *Realități etnice și politice în Moldova meridională în secolele X—XIII. Români și turanici*, Iași, 1985, fig. 16—21, fig. 41—42.

<sup>40</sup> *Ibidem*, fig. 22—23, fig. 43—45.

<sup>41</sup> E. Zaharia, *Săpăturile de la Dridu*, București, 1967, p. 156—162.

<sup>42</sup> Idem, *Populația românească din Transilvania în secolele VII—VIII*, București, 1977, p. 98—105.

<sup>44</sup> M. Comșa, *op. cit.*, p. 115, care remarcă: „stadiul avansat al producției ceramice la populația veche românească din această parte a țării, care în ciuda tuturor vicisitudinilor a reușit să păstreze tehnica avansată a olăritului din epoca romană provincială (roata rapidă)”.

*dor*<sup>45</sup> (1978, 1984), V. Spinei<sup>46</sup> (1985), M. Petrescu-Dîmbovița, Dan Gh. Teodor (1987<sup>47</sup>), constituie tot atâtea analogii și confirmări arheologice pentru atribuirea ceramicii atelierului de olărie de la Sînnicolau Român populației autohtone românești.

## Locuințe

### Locuința nr. 1

Locuință de formă patrulateră, cu marginile rotunjite (4,20×2,75), cu vatra nepomostită aflată la 0,70 m adîncime de la actualul nivel de călcare. Locuința are axul lung orientat pe direcția nord-sud.

Inventarul e modest și constă din ceramică nisipoasă, lucrată la roată, ornamentată cu striuri și benzi de linii simple și în val. În colțul de nord-vest s-au descoperit cîteva resturi de la o instalație de încălzit (vatra), complet distrusă.

Ceramica descoperită datează din sec. VIII—IX și este caracteristică ceramicii aparținînd culturii vechi românești.

### Locuința nr. 2.

Locuința are formă patrulateră, cu marginile ușor rotunjite (4,50×2,80), cu axul lung orientat pe direcția nord-sud. Vatra nepomostită a locuinței se găsește la 0,70 m de la actualul nivel de călcare.

Inventarul e mai bogat decît al locuinței nr. 1 și se compune din ceramică nisipoasă și din specia care are pasta degresată cu materii calcareoase, lucrată la roată și ornamentată cu striuri, benzi de linii simple și în val, caracteristică ceramicii aparținînd civilizației vechi românești din sec. VIII—IX, începutul secolului X e.n. În locuință s-a descoperit, complet distrus de o locuință feudală timpurie ce s-a suprapus, cuptorul (instalația de încălzit) lucrat din pietre de rîu, împrăștiate pe o mare porțiune în zona centrală a locuinței.

### Locuința nr. 5 (Dependința)

Descrierea ei s-a făcut mai sus, cu mențiunea că ar putea fi o locuință-atelier pentru modelarea și pregătirea arderii ceramicii în cuptorul nr. 4. Ceramica descoperită în locuință e identică cu cea descoperită în cuptor (inclusiv groapa de încărcare), caracteristică nivelului autohton din sec. VIII—X din așezarea de la „Bereac”.

<sup>45</sup> D. Gh. Teodor, *op. cit.*, p. 137: „Apariția roții olarului în regiunile vest-ucrainene s-a produs destul de tirziu, în orice caz către sfîrșitul secolului al VIII-lea, ca urmare și a relațiilor existente cu purtătorii civilizației de tip Dridu, din imediata vecinătate” (v. și nota 37 *supra*); idem, *op. cit.*, p. 138 (v. și nota 38 *supra*).

<sup>46</sup> V. Spinei, *op. cit.*, p. 131.

<sup>47</sup> M. Petrescu-Dîmbovița, Dan Gh. Teodor, *Sisteme de fortificații medievale timpurii la est de Carpați. Așezarea de la Fundu Herții (j. Botoșani)*, Iași, 1987, p. 63.

## VI. DESCOPERIRI FEUDALE TIMPURI

### Locuința nr. 3.

Suprapusă locuinței nr. 2 a fost găsită și dezvelită o locuință feudală timpurie, de formă patrulateră ( $4,80 \times 4,60$  m, cu axul mai lung pe direcția nord-sud), cu vatra de călcare la  $0,48-0,50$  m de la actualul nivel de călcare. Locuința a fost complet deranjată de arăturile adânci de toamnă, realizate cu tractoare grele și de lucrările de scarificare cu pluguri tractate de tractoare. În partea centrală a locuinței se adâncea o groapă (până la  $1,25$  m) cu multă cenușă și pământ ars.

Inventarul e modest și constă din ceramică lucrată la roată ornamentată cu linii simple sau în val rare, striuri și fragmente de oale ornamentate cu *roțița*<sup>48</sup>, două piese de lut ars (un „mosor“ și un „disc“), un „anmar“ de fier și o verigă cu capetele răsucite pe tijă. Au fost găsite, de asemenea, fragmente de „vetre portative“ și zgură de fier. Nu s-au găsit fragmente de cazane de lut ars.

După inventar locuința datează în sec. XI—XII, eventual cu începutul ceva mai timpuriu.

### Locuința nr. 4.

Suprapunind nivelul cu cele patru cuptoare de ars ceramică (C 1—4) a fost dezvelită o locuință feudală timpurie, de formă patrulateră, cu marginile rotunjite ( $4,50 \times 4,25$ ) cu axul mai lung pe direcția nord-sud și vatra de călcare la  $0,60-0,70$  m de la actualul nivel de călcare.

În centrul — nordic al locuinței a fost descoperit un cuptor de lut<sup>49</sup> cu vatra la adâncimea de  $0,50$  m (cu  $10$  cm mai ridicat decât vatra de călcare) probabil pentru încălzit sau numai pentru încălzit (nu avem indicii să fi fost cuptor de ars vase, dar și această posibilitate nu se poate exclude). „Rampa“ — platforma din fața gurii cuptorului acoperea, suprapunea marginea nordică și respectiv marginea sudică a *cuptoarelor 2 și 3*.

Inventarul se compune din puțină ceramică lucrată la roată, ornamentată cu linii simple și în val rare, și cu *roțița*. Au fost găsite și *buze de cazane de lut*. Un fragment *canelat*, negru-plumburiu fin, confirmă prezența la Sînnicolau Român a unui *import bizantin de ceramică*. Amintim, la fel, un prîsnel de fus din lut ars, cu caneluri, și un umăr de oală ornamentat cu linii simple rare și alveole ce pare mai târziu și e probabil, dacă nu aparține inventarului propriu al locuinței, să fi fost introdus mecanic, ulterior, din nivelul mai nou.

<sup>48</sup> P. Diaconu, D. Vilceanu, *Păciul lui Soare*, Buc., 1972, p. 73.

<sup>49</sup> M. Petrescu-Dimbovița, Dan Gh. Teodor, *op. cit.*, p. 44: „Tipurile acestea de locuințe adâncite și de suprafață sînt, ca și la est de Carpați, mai bine cunoscute în așezările deschise din perioada secolelor VIII—XI. Dintre acestea, mai importante, prin rezultatele obținute, sînt acelea de la Comana de Jos (jud. Brașov), Filiași și Cristur (jud. Harghita), Bezid și Sălașuri (jud. Mureș), Biharea (jud. Bihor) ș.a. Forma, sistemul de construcție și tipurile de vetre și cuptoare din interiorul lor sînt asemănătoare cu acelea din așezările fortificate și deschise din Moldova, ceea ce atestă o evidentă unitate și în acest domeniu“.

Din zona gurii de foc a cuptorului de încălzit (nu s-a găsit *ceramică* sau alte detalii pentru a putea fi considerat a fi avut altă destinație) s-au descoperit următoarele piese: lama unui cuțit de fier, o altă piesă (mîner) de fier, fragmente de „vetre portative“ și un fragment de vas ornat cu *roțița*.

După inventarul său locuința datează din sec. XI—XII.

### Locuința nr. 6.

În vara anului 1987 a mai fost descoperită o locuință (pare mai degrabă o *dependință*) de formă patrulateră ( $4 \times 3,75$  m, cu axul lung de astă dată pe direcția est-vest) cu marginile rotunjite.

În pămîntul de umplutură, antrenate, în poziție secundară deci, s-au găsit cioburi datînd din neolitic pînă în sec. X. Pe vatra locuinței, la 0,90 m de la actualul nivel de călcare s-au dezvelit două fragmente de *mola manuară* (rîșniță), o gresie pentru ascuțit și cîteva cioburi ornate cu roțița. În centrul locuinței se adîncea o groapă cu cenușă (pînă la  $-1$  m) denotînd urmele, rămășițele unei instalații de încălzit. Nu s-au găsit fragmente de cazane de lut.

După inventar locuința datează din sec. XI—XII, eventual cu cîteva decenii mai devreme.

## Cuptoare gospodărești

### 1. Cuptorul gospodăresc nr. 1

La adîncimea de 0,45 m, sub humusul actual, a rămas nederanjată jumătate din vatra unui cuptor ( $\varnothing$  2 m), lîngă care se adîncea ( $-1,60$  m) o groapă în care *nu* a fost descoperit nimic. Cuptorul a fost dezvelit în 1987 în caseta dintre S-V și S-VI (1986) și pare a fi ori un cuptor gospodăresc (de piine), sau ce a mai rămas dintr-o locuință aflată în ultimul nivel de depuneri arheologice care se confundă cu humusul actual și deci e răvășit complet sau aproape complet.

### 2. Cuptorul gospodăresc nr. 2

La o adîncime de 0,35 m (de la actualul nivel de călcare), sub humusul actual a fost găsită vatra unui cuptor ( $\varnothing$   $2 \times 2,05$  m), din a cărei margini s-au mai păstrat doar 0,05 m înălțime. Vatra la rîndul ei e tăiată de gheara scarificatorului. Cuptorul are gura de foc îndreptată spre est și în fața ei e o „rampă“ — ușor lăsată în jos ( $-0,55$  m) față de vatră, unde se trăgeau cenușa și cărbunii din cuptor. Pare a fi un *cuptor gospodăresc* (nu avem nici un indiciu, deocamdată, că ar fi avut altă întrebuințare — cuptor de ars vase etc.), datînd, după observațiile obținute pînă în prezent din ultimul nivel de locuire (eventual nivelul cu cazane de lut, sec. XI—XIII) din această parte nordică a așezării (săpăturile din anii 1985—1987 au afectat *numai* o mică porțiune pe „botul“ nordic al grindului de la „Bereac“). Nu avem indicii de inventar arheologic pentru datare. Cuptorul săpat în 1987 va fi cercetat (zona din jur în continuare) și în 1988.

## VII. CONSIDERAȚII FINALE

Am prezentat aceste descoperiri, înșiruite arheologic din *neolitic pînă în sec. XIII*, pentru a nu scoate din contextul real arheologic descoperirile dacice de epocă romană sau pe cele vechi românești din sec. VIII—X care fac obiectul principal al acestui studiu. Ele apar ca verigi în lanțul unei continuități milenare. Trebuie menționat că aceste descoperiri provin dintr-o mică porțiune a stațiunii (nici o „zecime“), „botul“ nordic al grindului de la „Bereac“, care însă ne-a adus pentru *Crișana*, primele date arheologice concrete, reale, privind *lucrarea pe loc* a ceramicii românești vechi datate între sec. VIII—X. E olărie lucrată de meșteri olari, la roată, în vechéa manieră a ceramicii *nisipoase*, de veche tradiție daco-romană, în *ateliere locale* și *arsă în cuptoare verticale* (cu două compartimente: cameră de foc și camera de ardere a vaselor) în stațiunea arheologică de la „Bereac“, în nivelul cu descoperiri arheologice vechi românești. E un capitol nou, inedit, din *arheologia așezărilor* (Siedlungsarchäologie) din vestul și nord-vestul Munților Apuseni, din provincia românească *Crișana*. Ne referim la stațiunile din cîmpia joasă a Tisei, cuprinsă geografic și geomorfologic în cîmpia joasă dintre Crișul Repede la nord și Crișul Negru la sud, pe care le-am descoperit, verificat prin numeroase periegeze și în parte le-am sondat și parțial cercetat la *Girișul de Criș — punctul „Pietroasa* (pe malul stîng al canalului colector, pe terasa Crișului Repede, în dreapta șoselei Oradea—Giriș, între satele Girișul de Criș și Tărian), *Sinnicolau Român — punctul „La Ier“ — „Pepeșiște“*, în stînga și în dreapta șoselei Sinnicolau Român—Berechiu, *Sinnicolau Român — „Bereac“*, prezentat de noi în aceste rînduri și stațiunea de la *Cefa — punctul „La Pădure“*, toate stațiuni cu *reală existență arheologică și în consecință absolut obligatorie și istorică*, datînd din neolitic pînă în feudalismul dezvoltat (după sec. XIII) în ce privește istoria veche și arheologia sa.

Aceste stațiuni, ce urmează a fi cercetate în viitor, în următoarele decenii, se înscriu în arealul de așezări cu existență multimilenară dintre care noi amintim pe cele cunoscute și cercetate de la *Moroda — „Săliște“* (jud. Arad) pe terasa pîrîului Cigher, afluent al Crișului Alb, *Rîpa — „Dealul Morilor“* (jud. Bihor) pe terasa din dreapta a rîului Crișul Negru, *Unimăt — „Dîlboci“* (jud. Satu Mare), pe Sechereșa, izvoarele Ierului, afluent al rîului Barcău, pe interfluviul dintre Barcău și Crasna, toate coroborate cu coloana de cronologie stratigrafică (verticală și orizontală) obținută prin săpăturile (13 campanii între anii 1973—1984) de la Biharea. Ele marchează prin material concret înregistrat arheologic și muzeografic (înregistrate inventaric în registrele muzeului orădean) vestigii arheologice ce se înșiruie din neolitic pînă în sec. XIII (1241) în ce privește arheologia epocii vechi. Aceste descoperiri au fost coroborate critic cu descoperirile arheologice obținute de școala contemporană românească de arheologie pe întreg cuprinsul României și în contextul descoperirilor arheologice sud-est, est și central europene.

Revenind la așezările din *Crișana*, menționăm că cercetarea lor deschide, cu mijloacele cercetării arheologice fundamentale, un capitol nou, inedit cercetării vechilor vetre de sat de pe Crișuri, Barcău și Crasna,

a originii satelor românești din vestul și nord-vestul României, parte integrantă din cercetarea originii și evoluției civilizației și culturii vechi românești din mileniul I e.n.

E istoria acestor locuri în secolele de trecere de la antichitate la evul mediu și de formare a popoarelor actuale în Europa, în cadrul unității<sup>50</sup> sale și a continuității<sup>51</sup> dintre antichitate și evul mediu.

## FOURS POUR LE BRÛLAGE DE LA CÉRAMIQUE DÉCOUVERTS A SÎNICOLAU ROMÂN, DÉP. DE BIHOR

### Résumé

L'étude expose les résultats des recherches archéologiques effectuées entre 1985—1987 dans la station archéologique „Bereac“ de Sînicolau Român, dép. de Bihor.

Dans le contexte des monuments et des vestiges archéologiques découverts dans la station, datant de diverses époques de la préhistoire et de l'histoire ancienne, brièvement présentés, l'étude expose en détail les complexes archéologiques daciques d'époque romaine (le III<sup>e</sup> s. n.è., éventuellement le commencement du IV<sup>e</sup> s. n.è.) et les fours (C1-4) pour le brûlage de la céramique du niveau de l'ancienne civilisation roumaine datant du VII<sup>e</sup>—X<sup>e</sup> s. n.è.

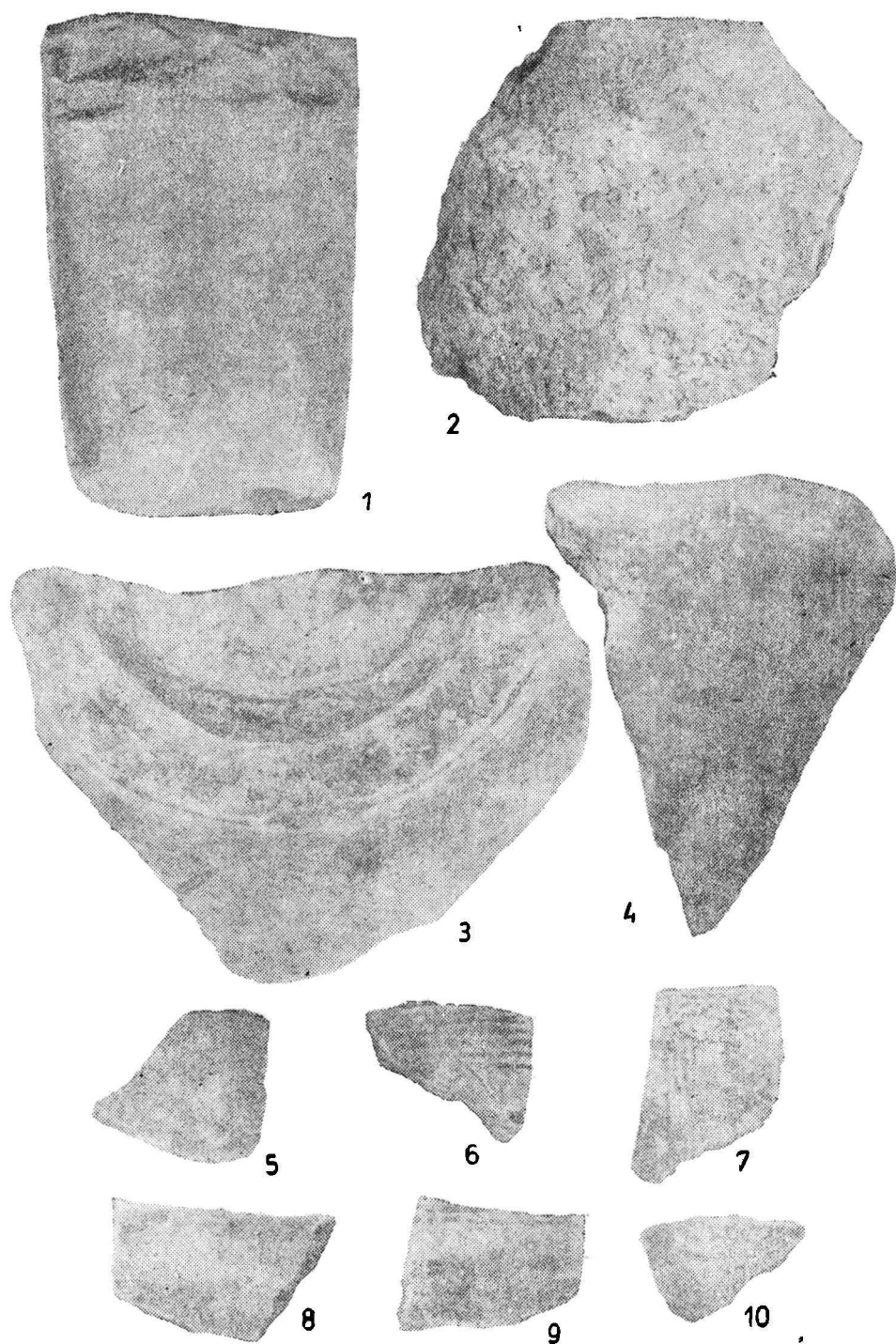
Les complexes daciques d'époque romaine — des fosses contenant constamment de la céramique dacique faite à la main et au tour (grise et rougeâtre), sont considérés comme fosses rituelles ayant un rôle dans l'exercice des usages et des pratiques rituelles agro-pastorales des communautés daciques de la station de „Bereac“.

Les fours (C1-4) sont considérés comme installations pour le brûlage de la céramique. Les trois premiers (C1-3), quoique presque complètement détruits, faisaient partie d'un système technologique de brûlage de la céramique (une autre destination ne pouvant être expliquée) et le quatrième (C4), à deux compartiments (la chambre de feu et la chambre de brûlage des vases), à une fosse à desservir pleine de cendre, de petits outils et une impressionnante quantité de céramique sableuse faite au tour, à décor strié et à bandes de lignes simples et en vague.

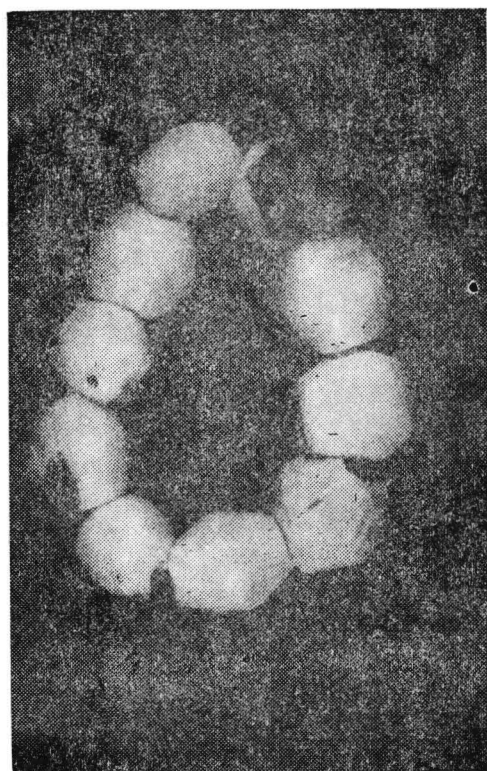
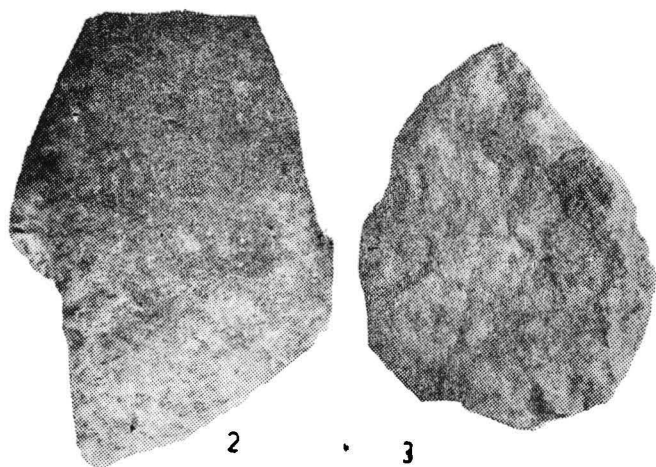
Certains fragments témoignent de fortes traces de brûlage secondaire, à la suite de leur usage dans la technologie du brûlage de la céramique.

<sup>50</sup> Cf. E. A. Freeman, *History of the Norman conquest of England*, 6 vol. 1867—1879; idem, *The Reign of William Rufus*, 2 vol., 1882; idem, *The History of Sicily*, 4 vol., 1891—1894 (pentru contextul universal al istoriei unei regiuni la întâlnirea dintre Răsărit și Apus).

<sup>51</sup> A. Dopsch, *Die Wirtschaftliche und soziale Grundlagen der europäischen Kulturentwicklung aus der Zeit von Caesar bis auf Karl den Grossen*, 2 vol. 1923—1924 (operă în care a insistat în mod deosebit asupra istoriei economice, sociale și instituționale, acordind rolul principal în geneza societății medievale europene civilizației romano-latine).

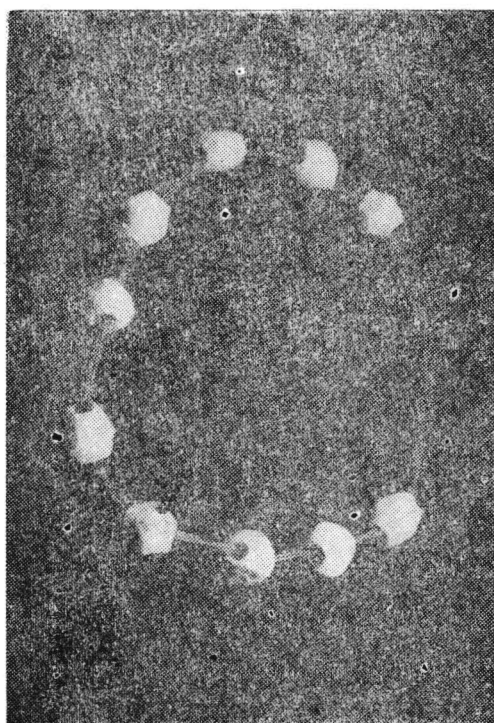
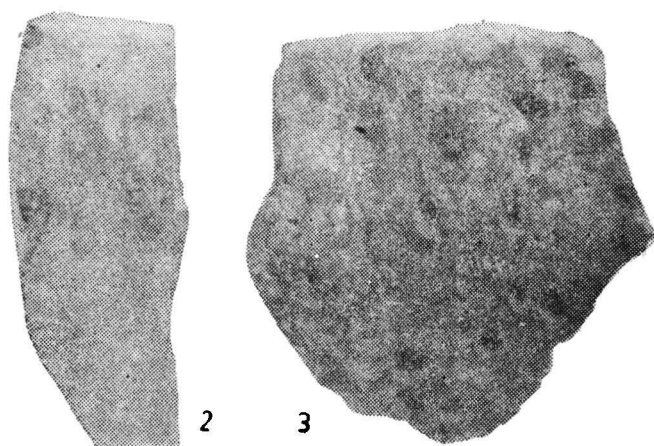


Pl. I. *Sinnicolau Român* — 1: daltă neolitică de piatră; 2—4: ceramică neolitică Criș; 5—10: ceramică pictată.

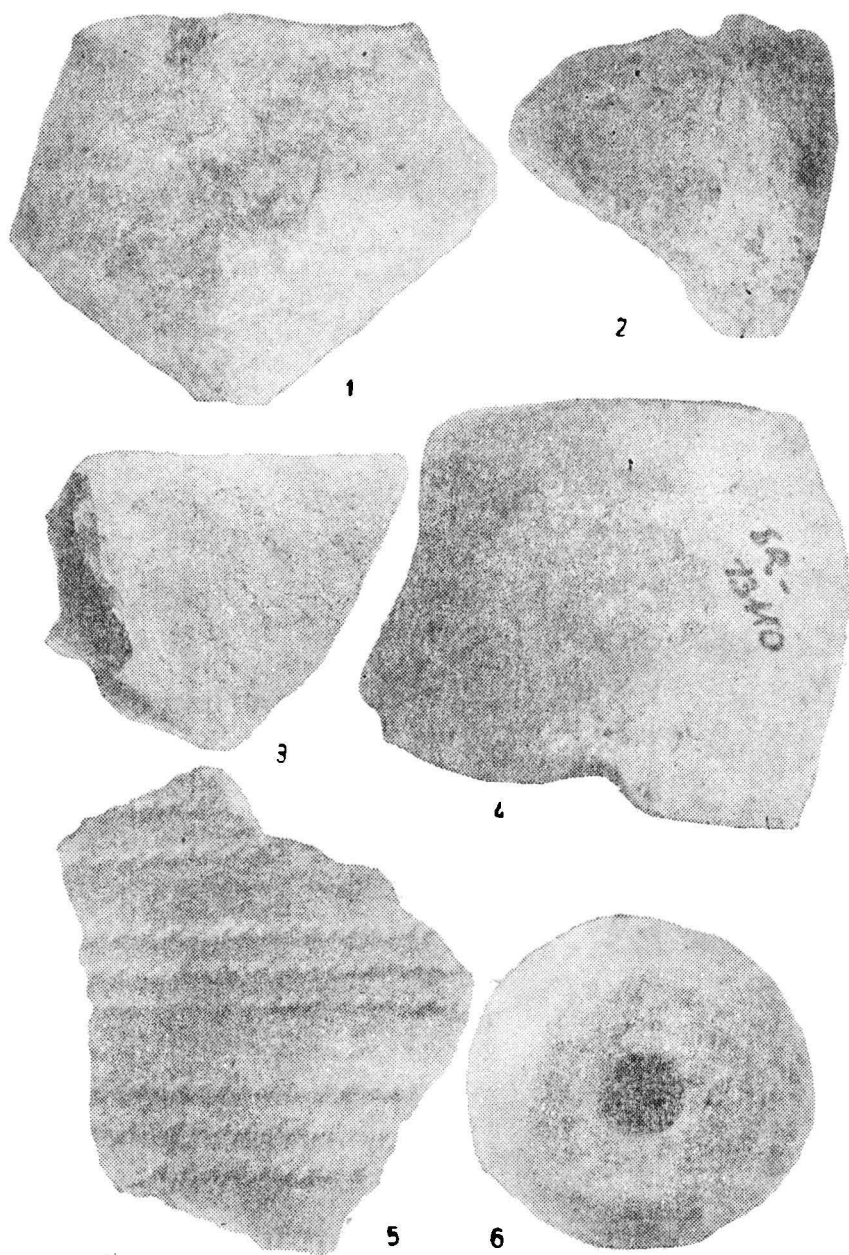


Pl. II. *Sînnicolau Român* — 1: mărgelile bitronconice de alabastru; 2—3 ceramică neolitică.

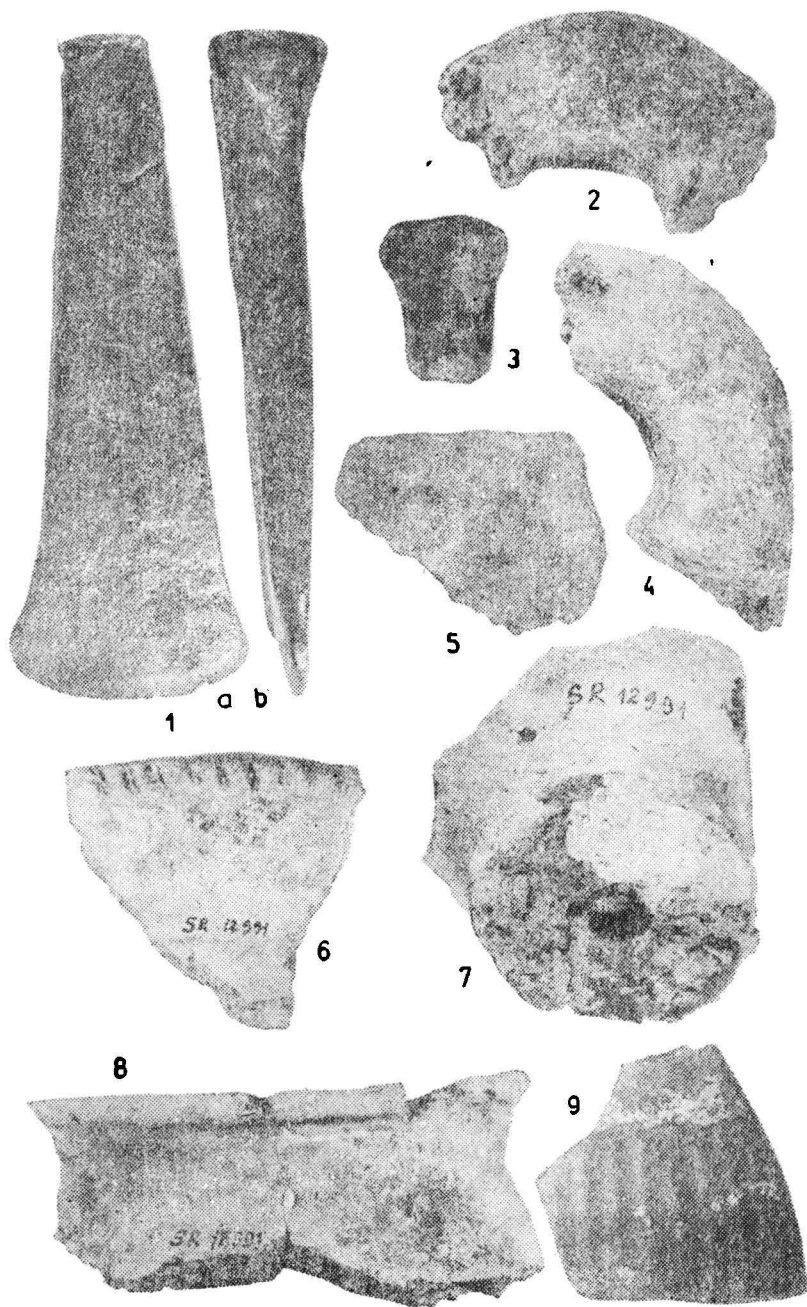




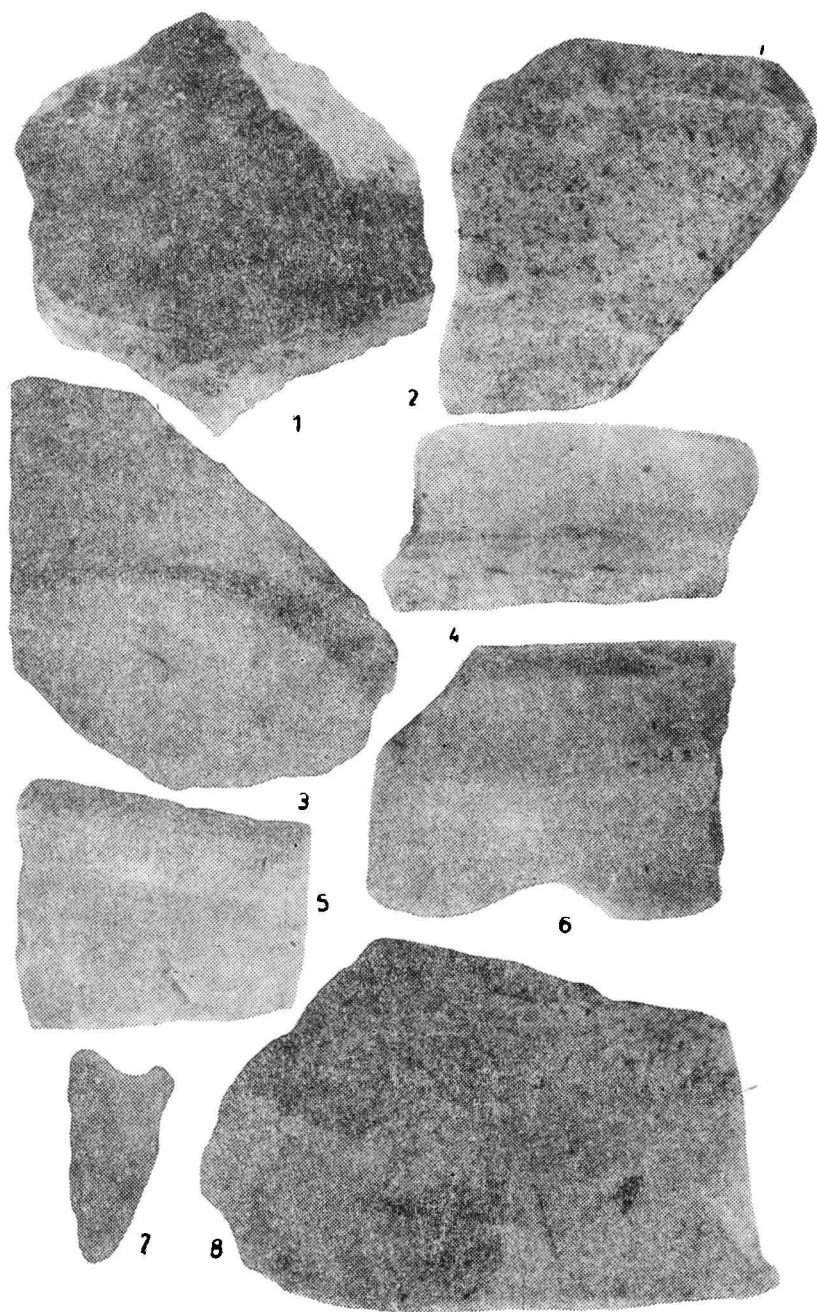
Pl. III. *Sinnicolau Român* — 1: şirag de mărgelă bitronconice; de alabastru; 2—3 ceramică neolitică.



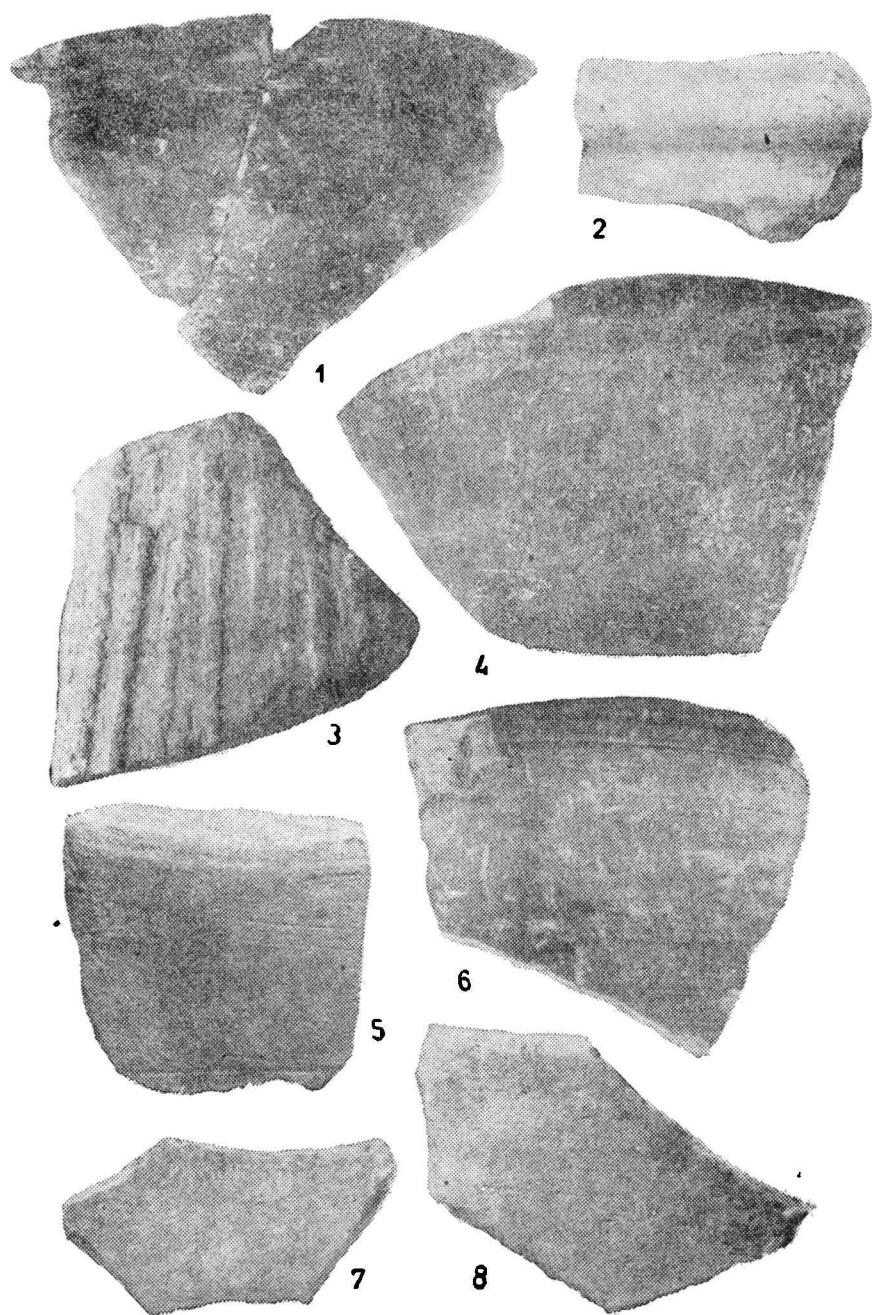
Pl. IV. *Sînnicolau Român* — 1—4: ceramică cu urme de pictură roșie; 5: ceramică ornamentată cu șnurul; 6: prîsnel de lut.



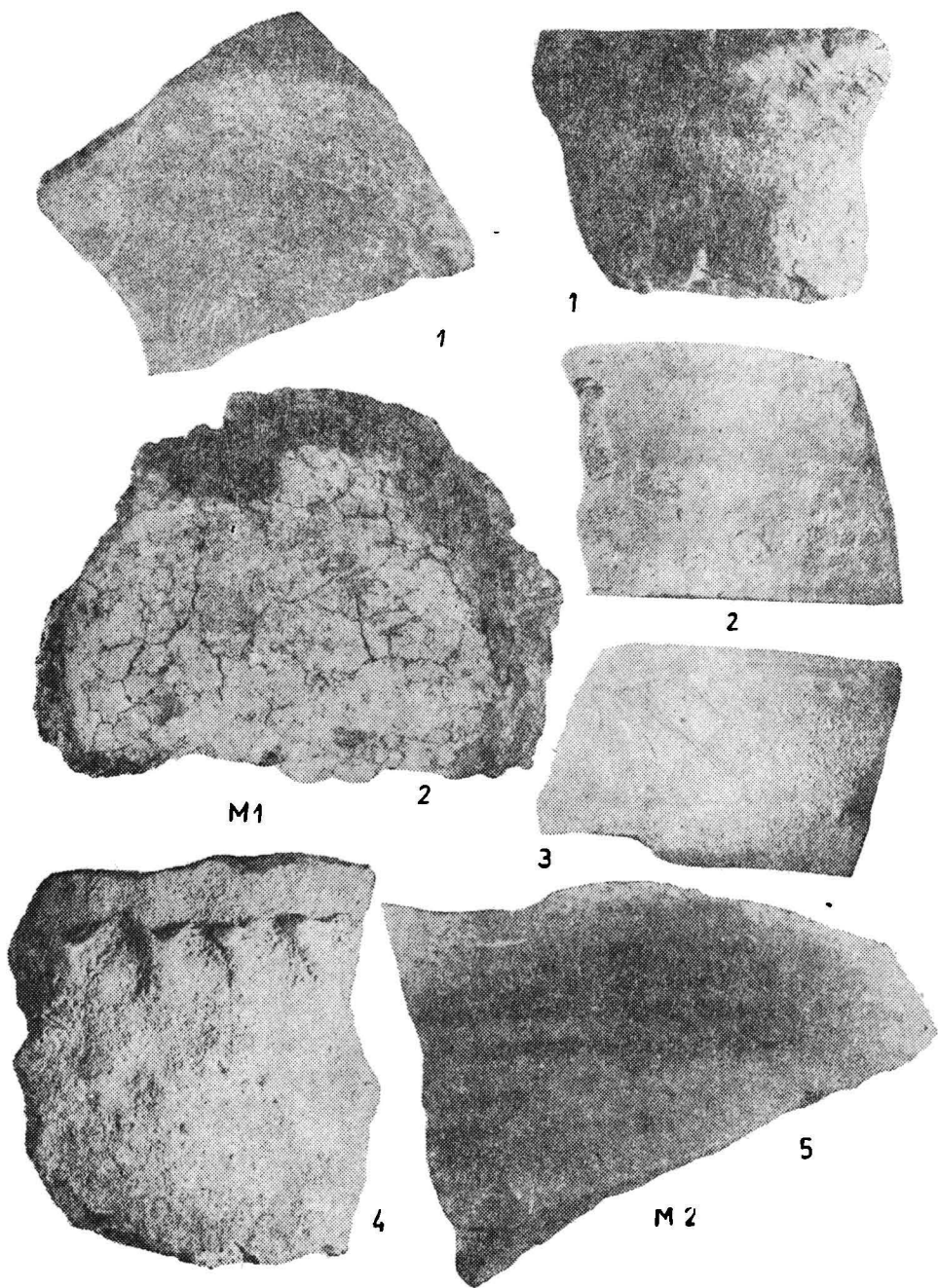
Pl. V. *Sinnicolau Român* — 1 a—b: Topor-ciocan — Schmale Flachbeile; 2—9: ceramică hallstattiană (Ha A<sub>1</sub>).



Pl. VI. *Sinnicolau Român* — 1—2: ceramică ornamentată cu caneluri (Ha A<sub>1</sub>); 3—8: ceramică dacică lucrată la roată.

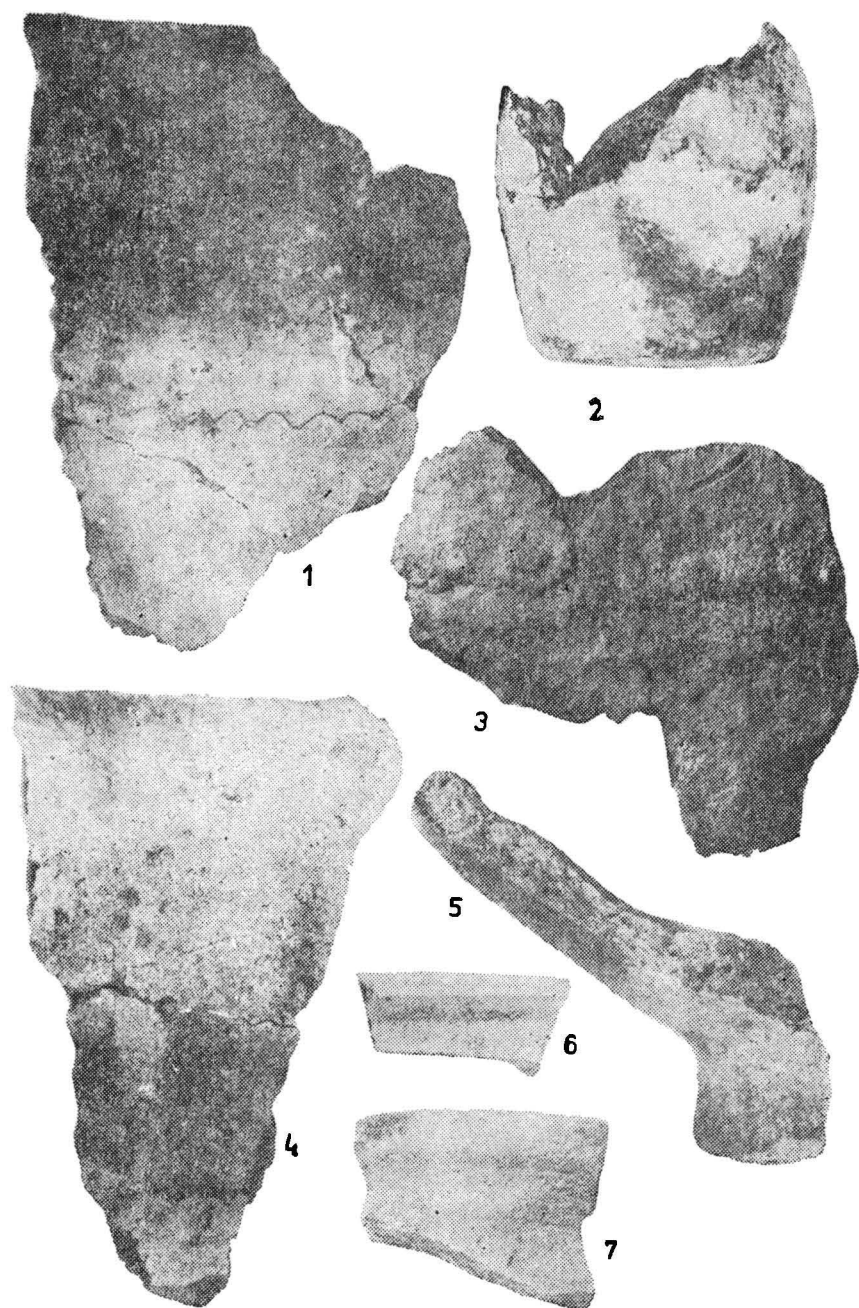


Pl. VII. *Sînnicolau Român* — 1: castron lucrat cu mîna; 2—4: ceramică La Tène (C);  
6—8: ceramică dacică lucrată la roată.



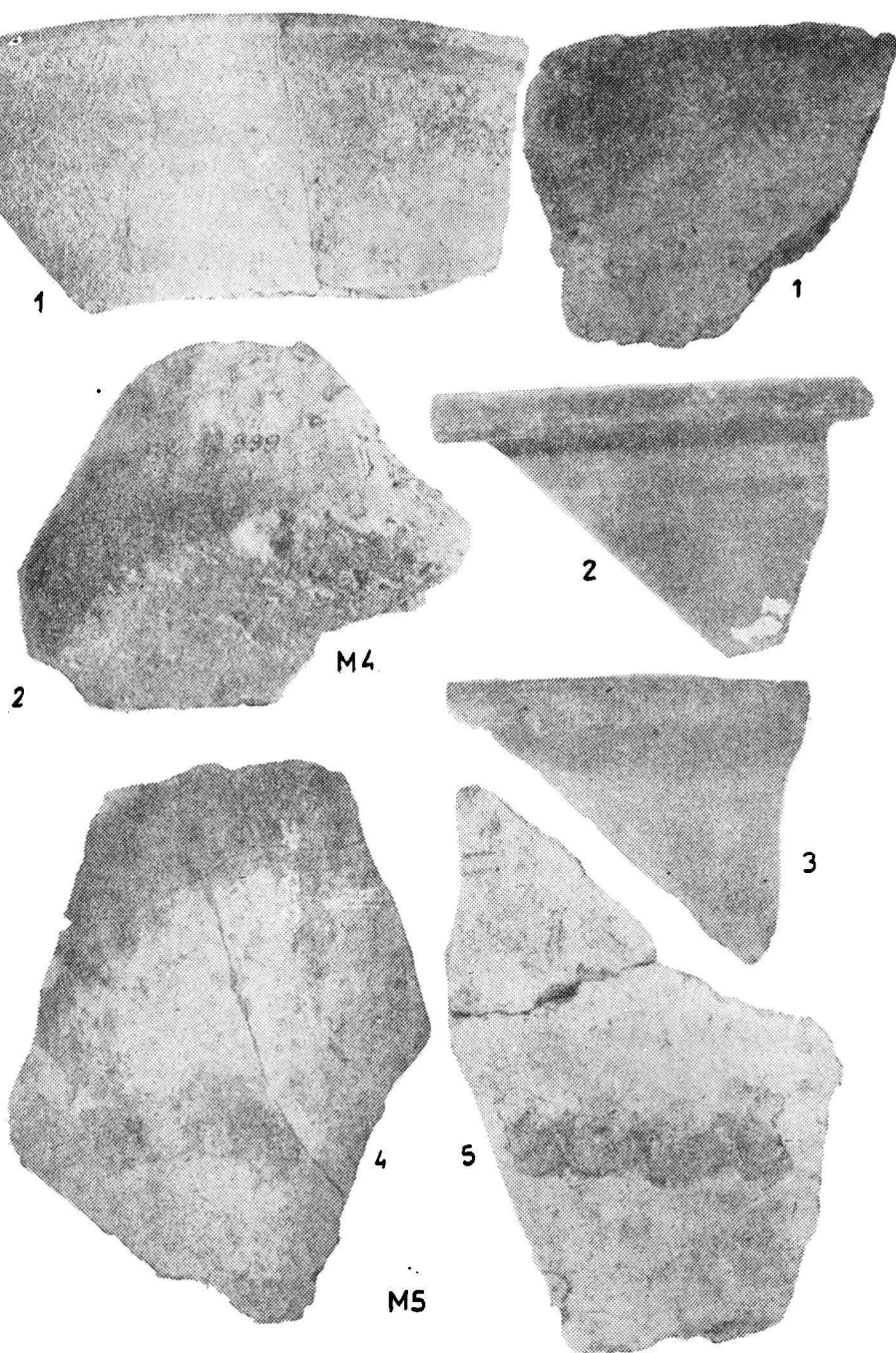
Pl. VIII. *Sinnicolau Român* — 1—2 (Gr. 1; M): ceramică dacică lucrată cu mîna și la roată; 1—5 (Gr. 2; M): ceramică dacică lucrată cu mîna și la roată.





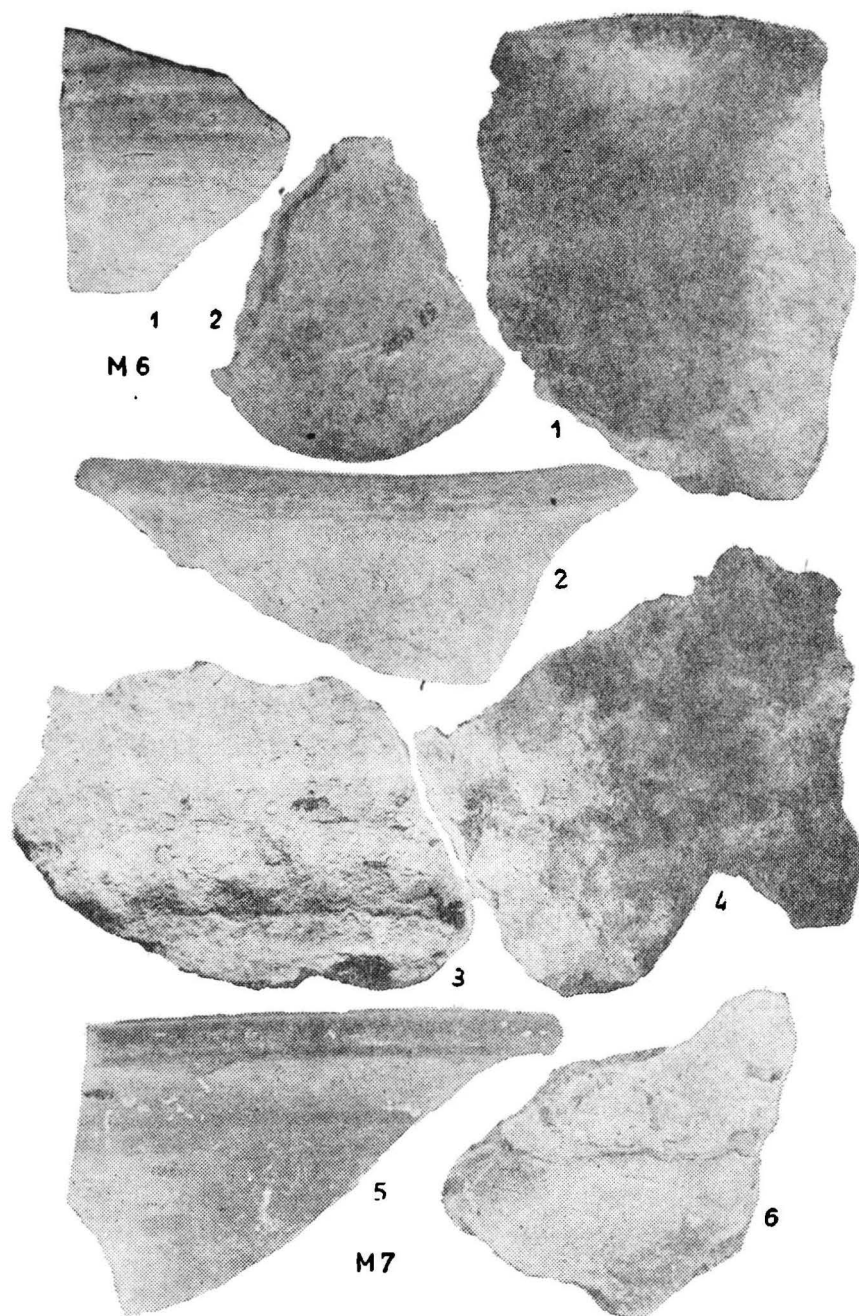
M3

Pl. IX. *Sinnicolau Român* — 1—7 (Gr. 3; M): ceramică dacică de epocă romană lucrată cu mîna și la roată.

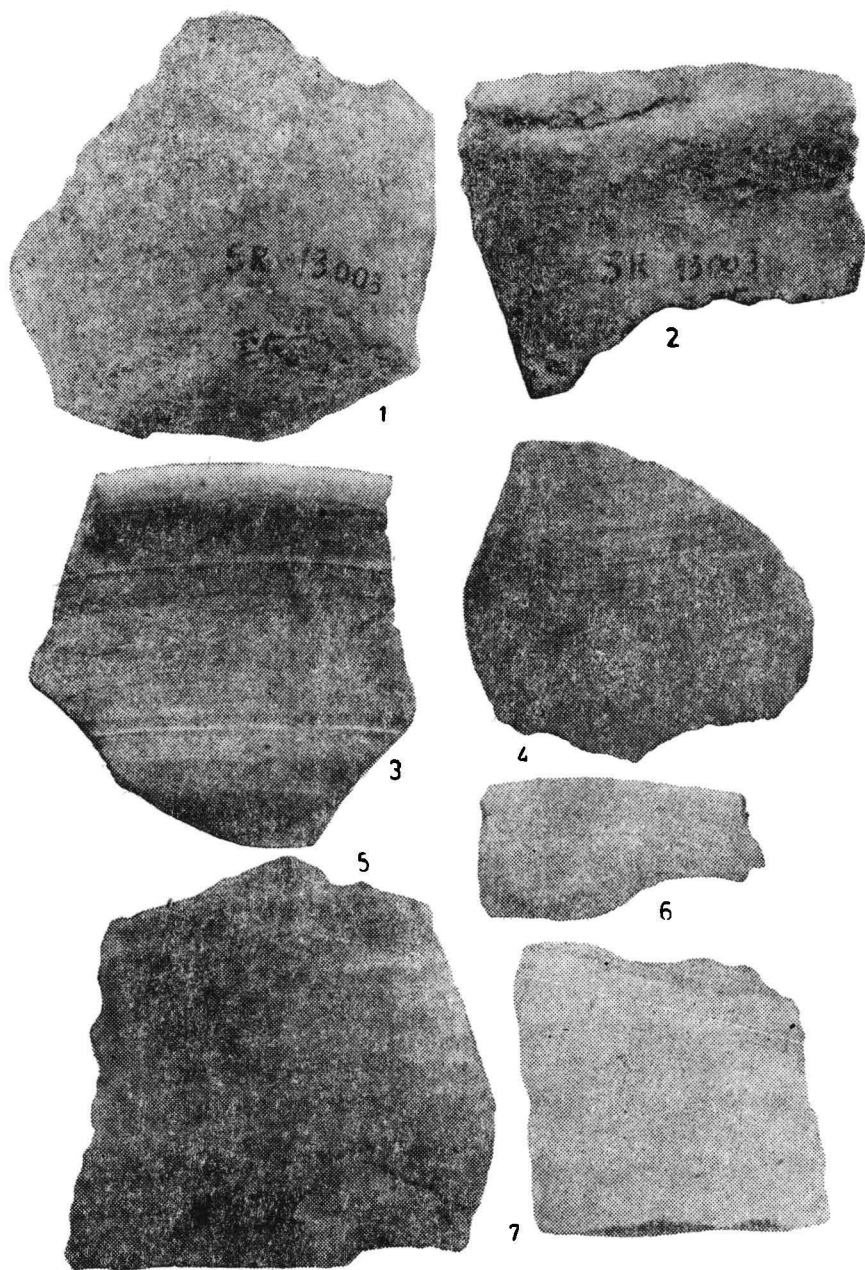


Pl. X. *Sinnicolau Român* — 1—2 (Gr. 4; M): ceramică dacică lucrată cu mîna și la roată; 1—5 (Gr. 5; M): ceramică dacică lucrată cu mîna și la roată.



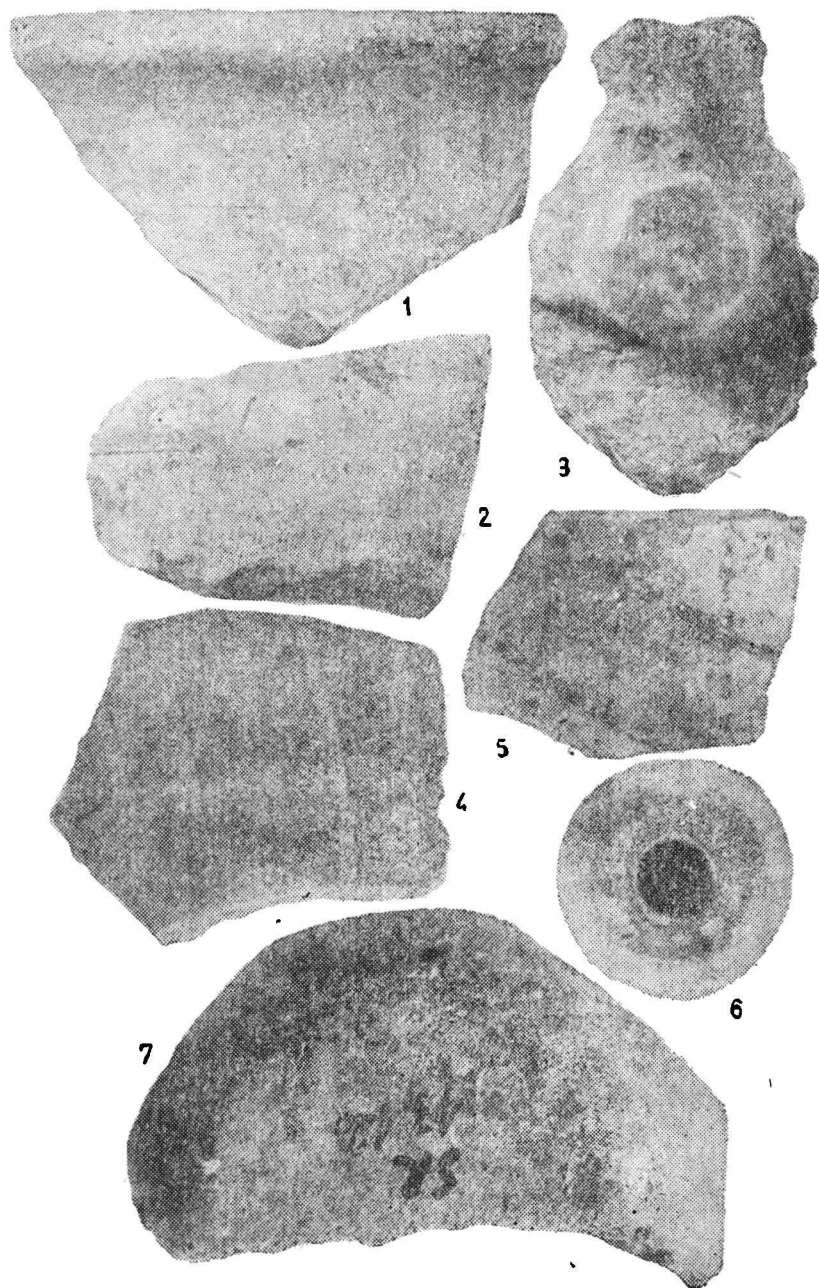


Pl. XI. *Sînnicolau Român* — 1—2 (Gr. 6; M): ceramică dacică lucrată cu mîna și la roată; 1—6 (Gr. 7; M): ceramică dacică lucrată cu mîna și la roată.

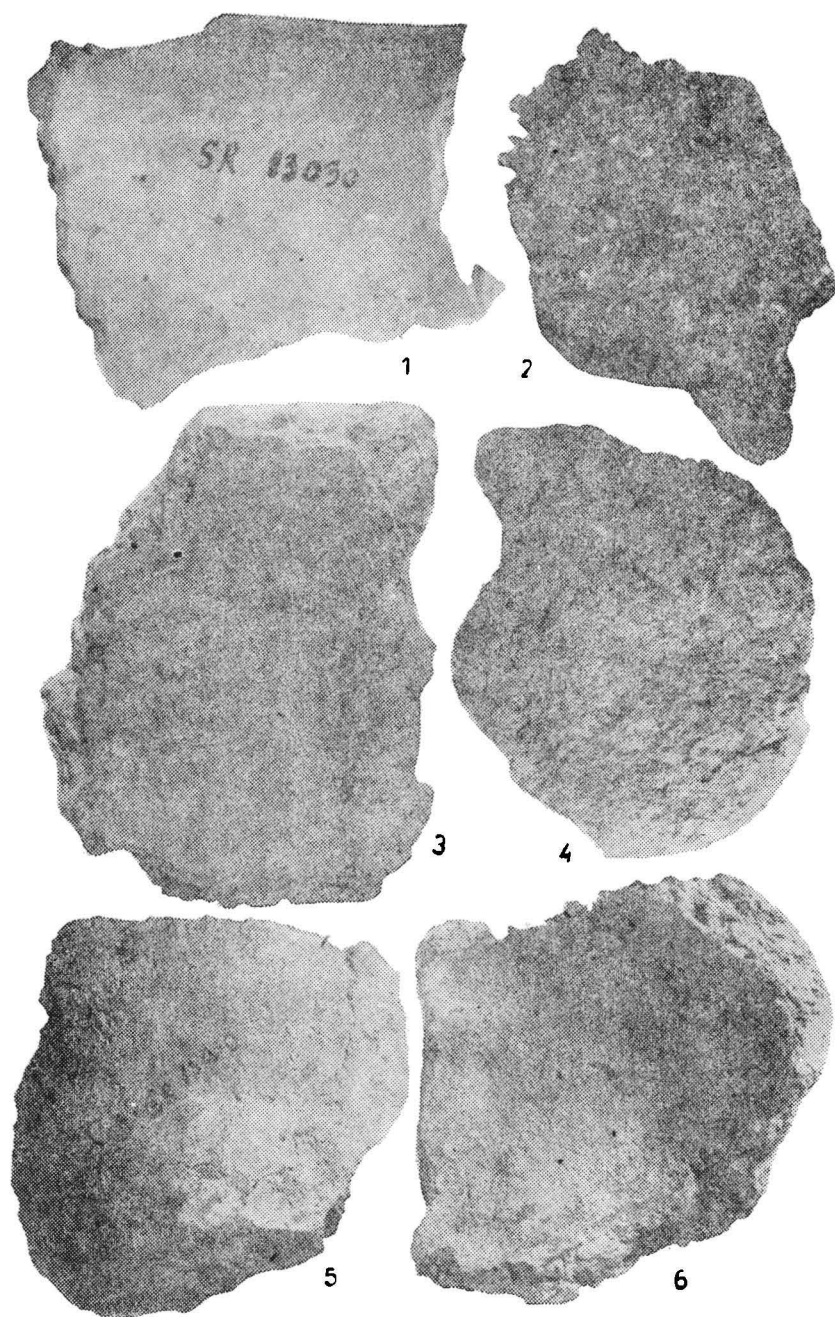


M 8

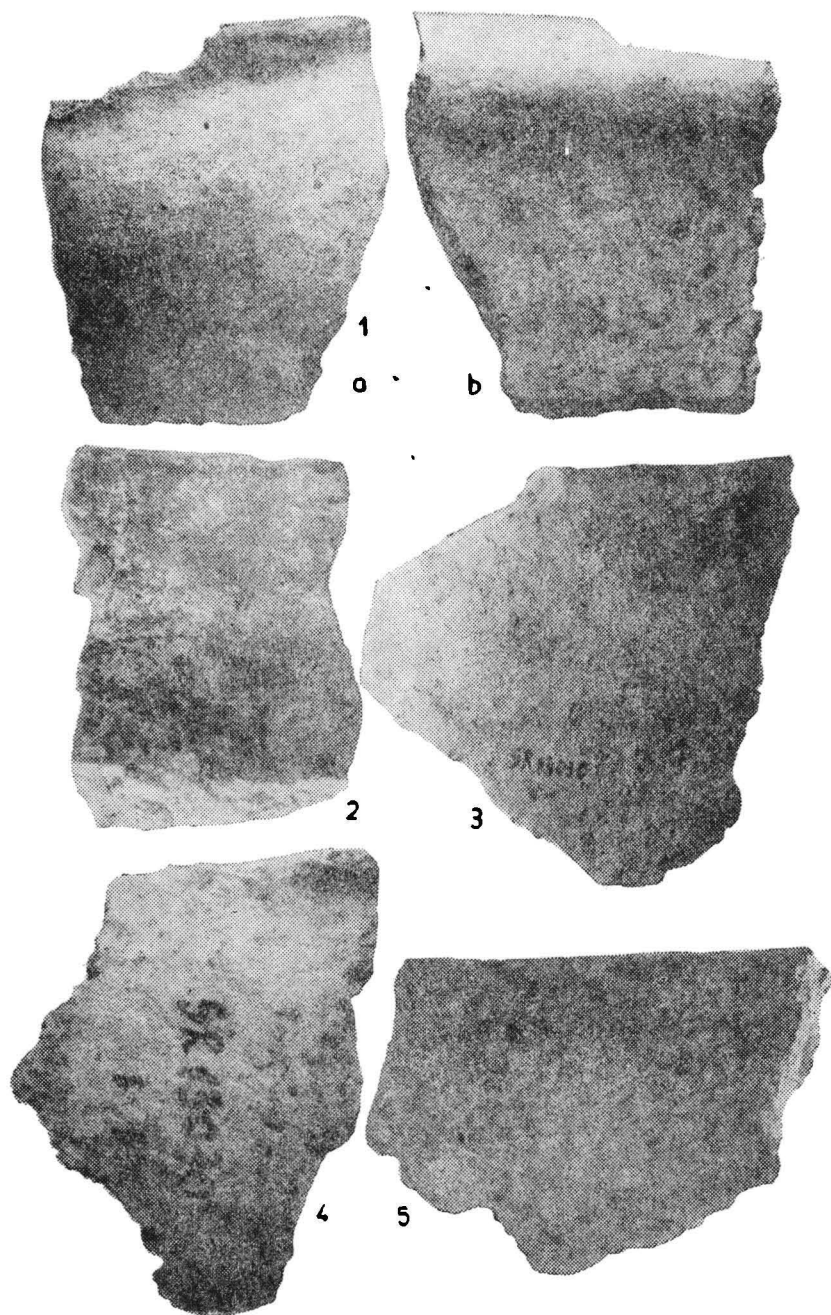
Pl. XII. *Sînnicolau Român* — 1—7 (Gr. 8; M): ceramică dacică de epocă romană, lucrată cu mîna şi la roată de culoare cenuşie şi cărămizie.



Pl. XIII. *Sînnicolau Român* — 1—3: ceramică dacică lucrată cu mîna și la roată de epocă preromană; 4—5: ceramică cu motive lustruite în rețea (sec. IV—V e.n.); 6: prîsnel bitronconic; 7: fund de vas lucrat din pastă zgrunțuroasă de culoare cenușie (sec. IV—V e.n.).

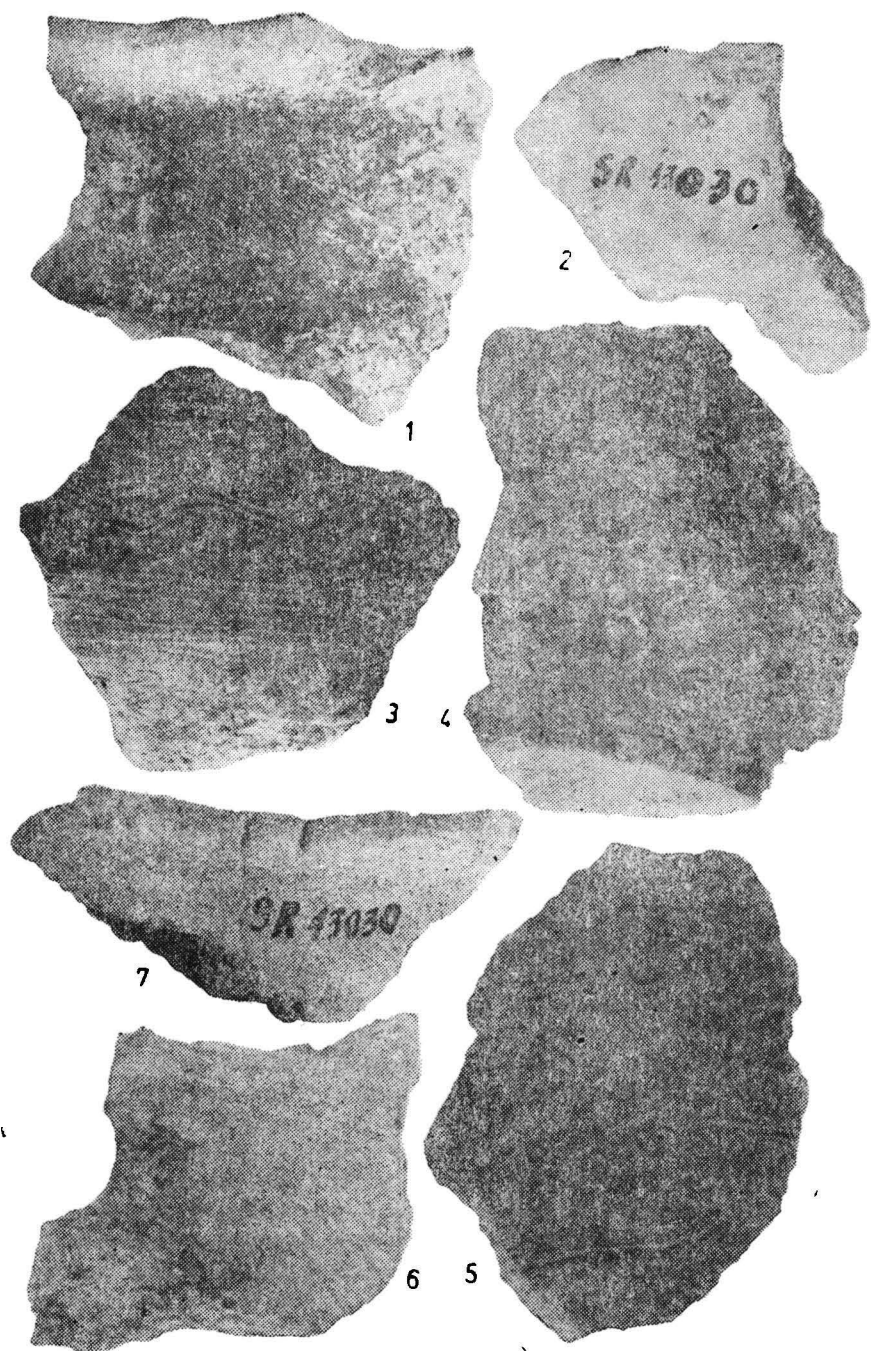


Pl. XIV. *Sînnicolau Român*. — 1—6: ceramică lucrată cu mîna (sec. VI/VII—VIII e.n.)

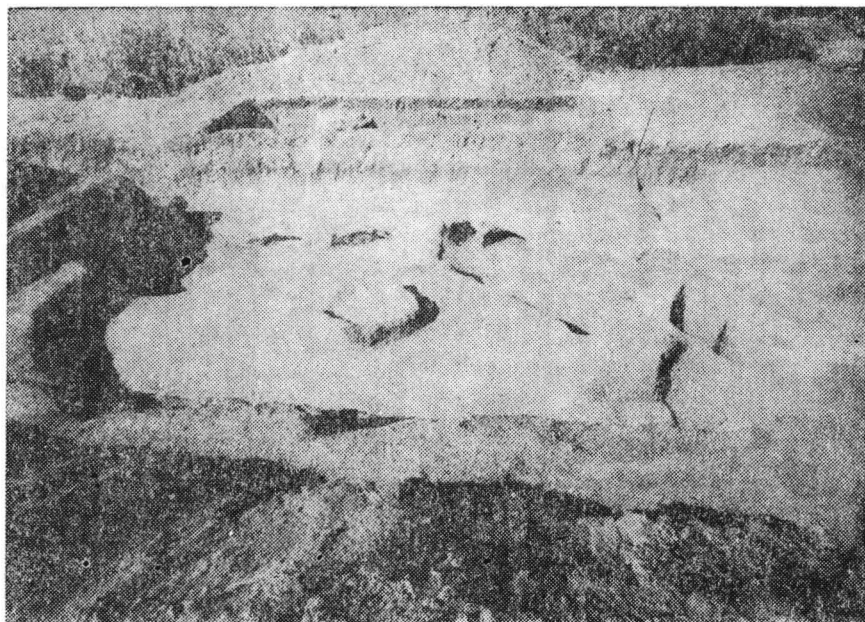


Pl. XV. *Sinnicolau Român* — 1—5: ceramică lucrată cu mîna (sec. VI/VII—e.n.).

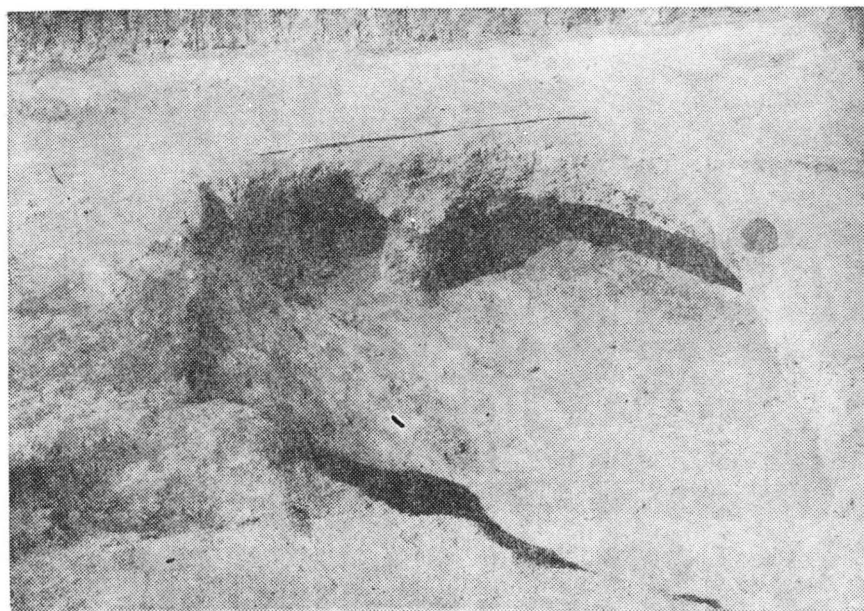
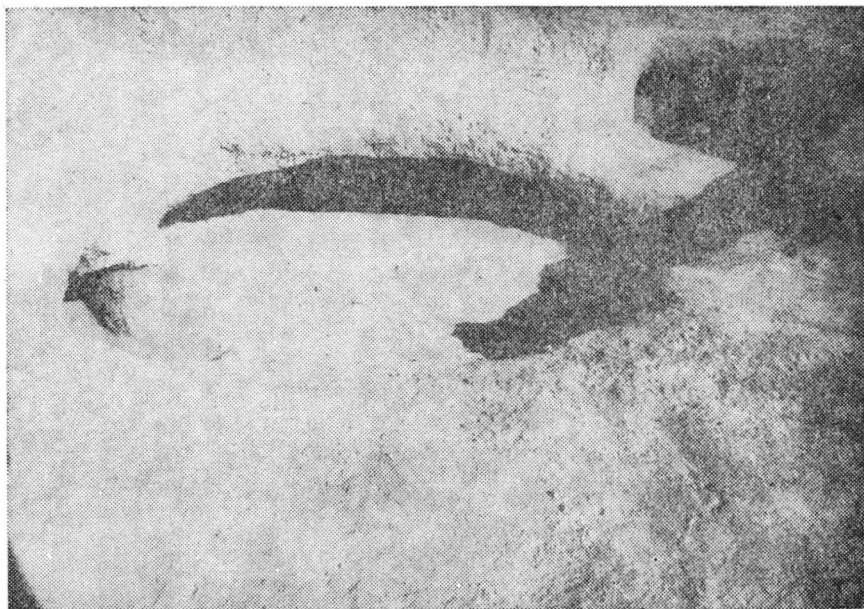




Pl. XVI. *Sinnicolau Român* — 1—6: ceramică lucrată la roată; 7: ceramică lucrată cu mîna (sec. VI—VII e.n.).



Pl. XVII. *Sinnicolau Român* — 1: cuptoarele de ars ceramică — vedere de ansamblu pe șantier; 2: cuptoarele 1—4 de ars ceramică.

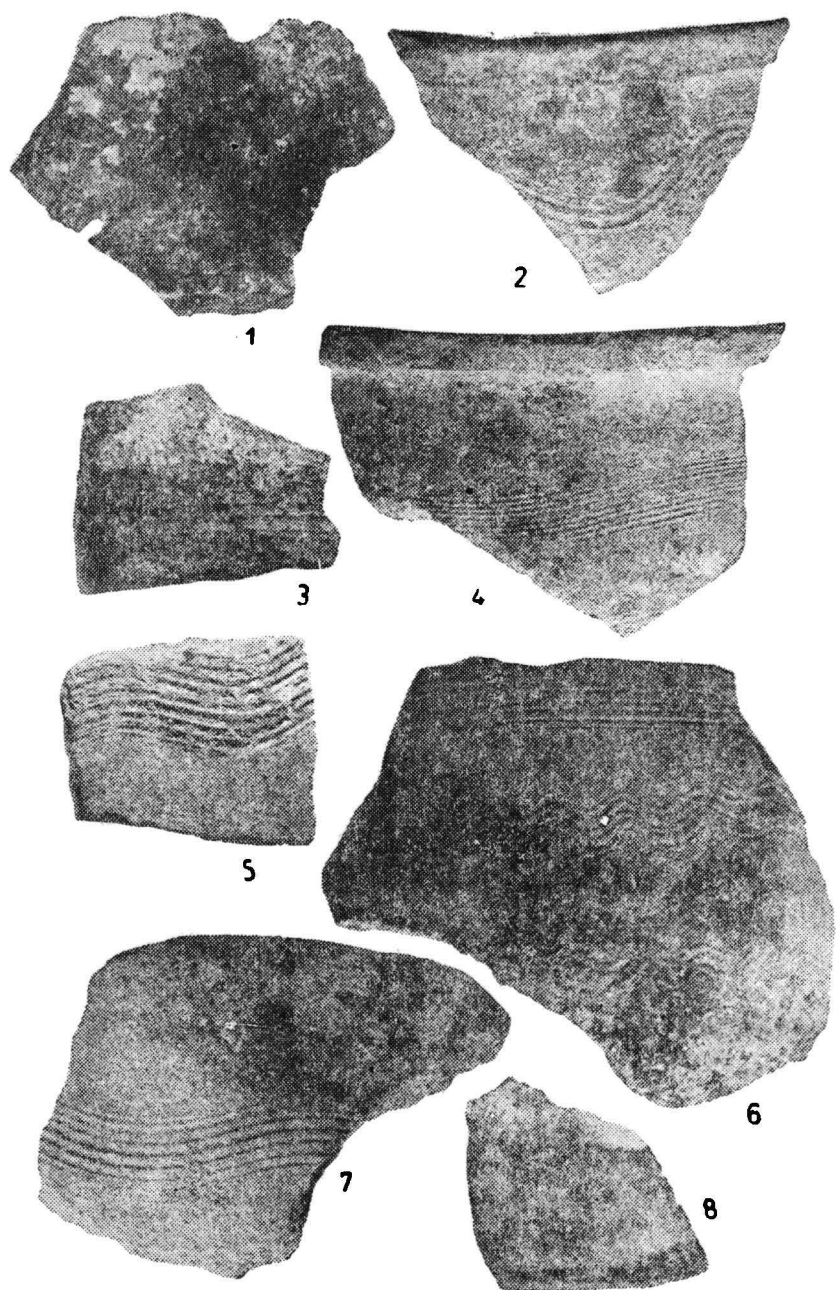


Pl. XVIII. *Sînnicolau Român* — 1—2: cuptorul nr. 3 — vedere de pe șantier (atenție: e picior de sprijin lăsat artificial contra prăbușirii, nu e picior median).





Pl. XIX. *Sînnicolau Român* — 1—2: cuptoarele nr. 3—4 fotografiate razant.



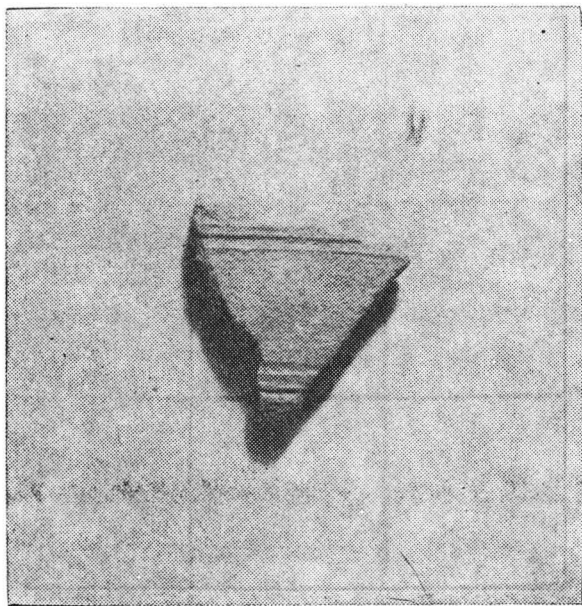
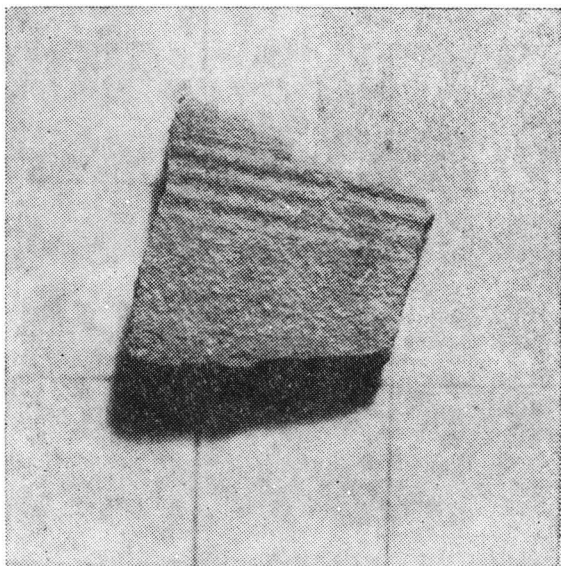
Pl. XX. *Sinnicolau Român* — 1: ceramică negară-zgrunțuroasă lucrată la roata rapidă cu striuri; 2—8; ceramică nisipoasă ornamentată cu benzi de linii simple și în val — din cuptoarele nr. 1—4.



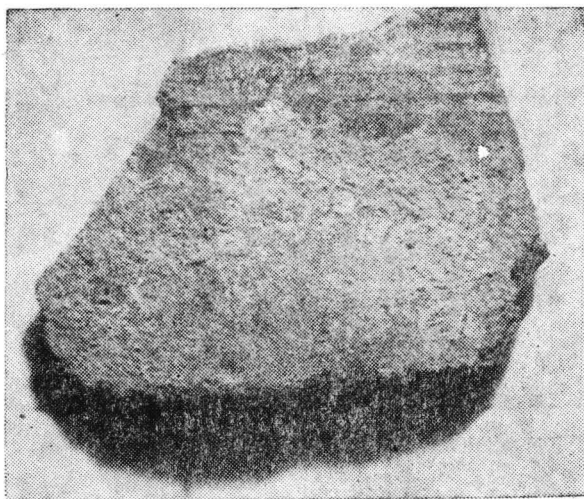
Pl. XXI. *Sînnicolau Român*. — Cuptoare: 1—2 — ceramică nisipoasă.



Pl. XXII. *Sînnicolau Român* — Cuptoare: 1—2 — ceramică nisipoasă.

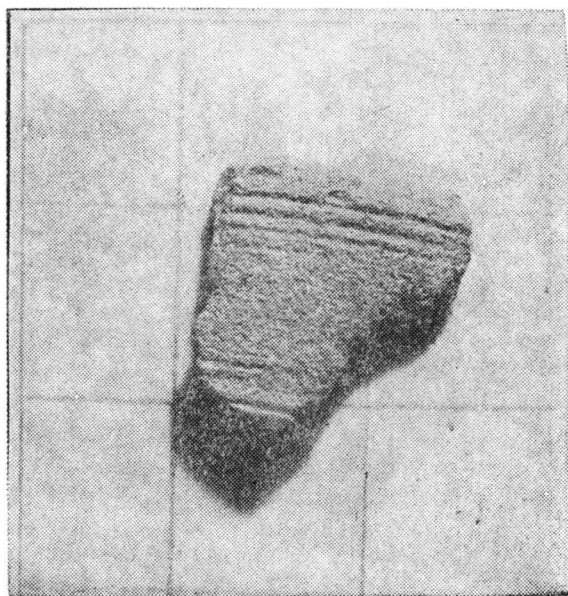
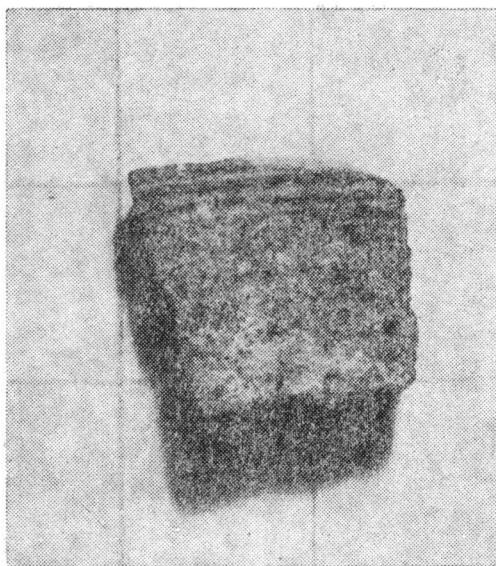


Pl. XXIII. *Sînnicolau Român* — Cuptoare: 1—2 — ceramică nisipoasă.

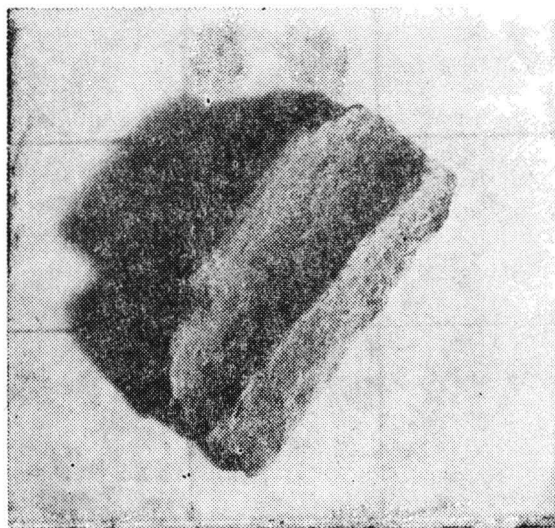
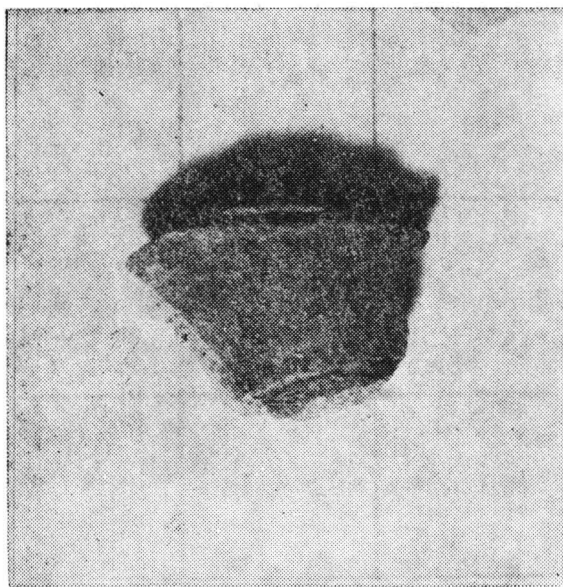


Pl. XXIV. *Sinnicolau Român* — Cuptoare: 1—2 — ceramică nisipoasă.



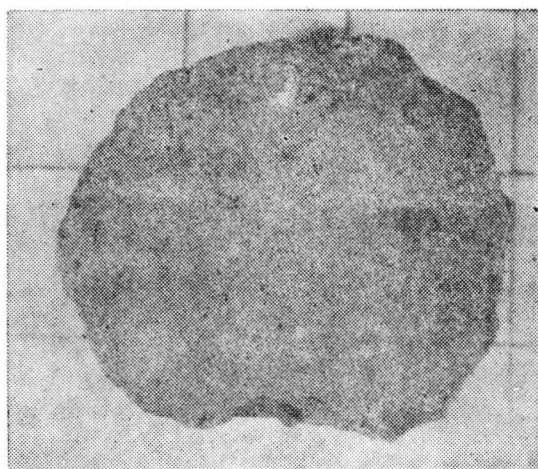


Pl. XXV. *Stănicolau Român* — Cuptoare: 1—2 — ceramică nisipoasă.



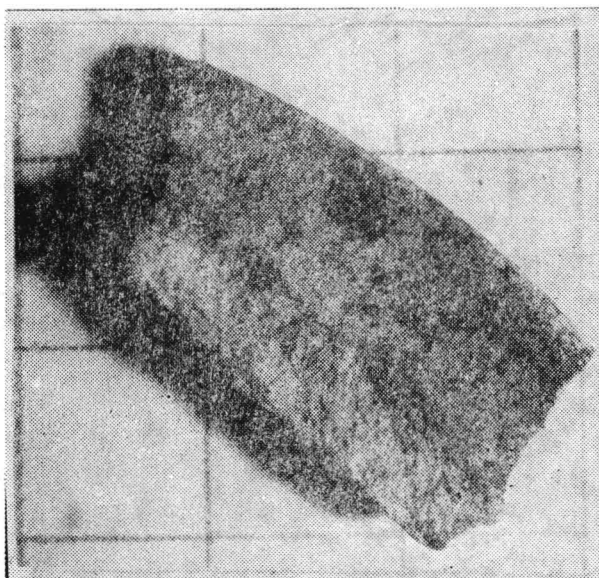
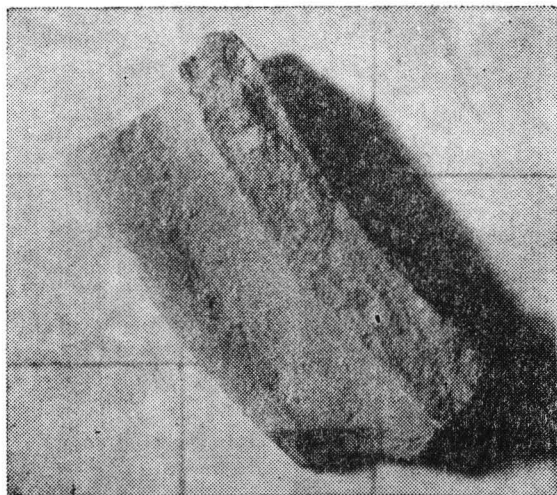
Pl. XXVI. *Sînnicolau Român* — Cuptoare: 1—2 — ceramică nisipoasă.



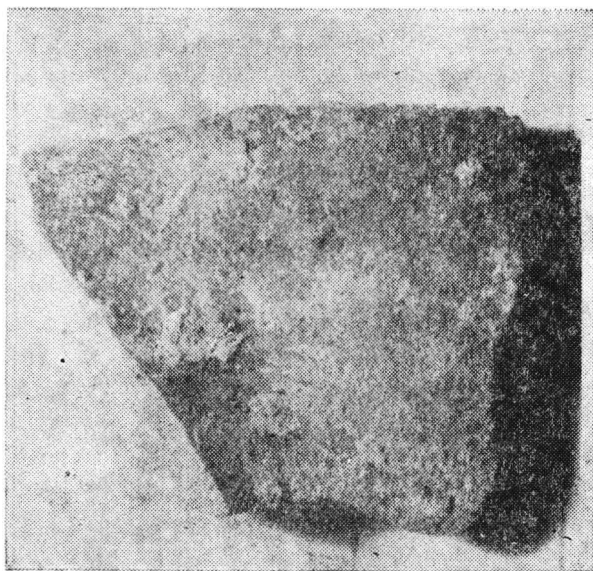


Pl. XXVII. *Șinnicolau Român* — Cuptoare: 1--2 — ceramică nisipoasă.

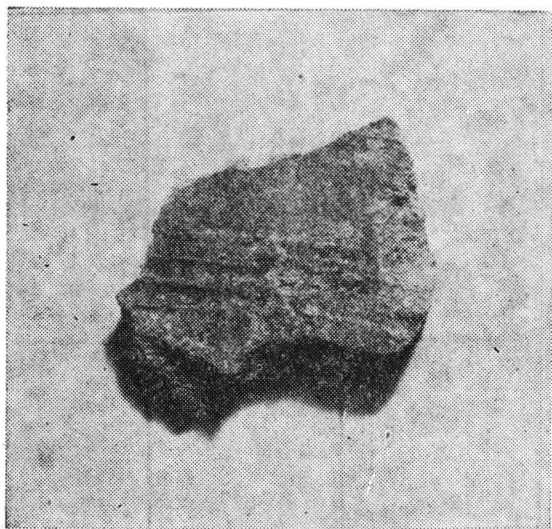
/



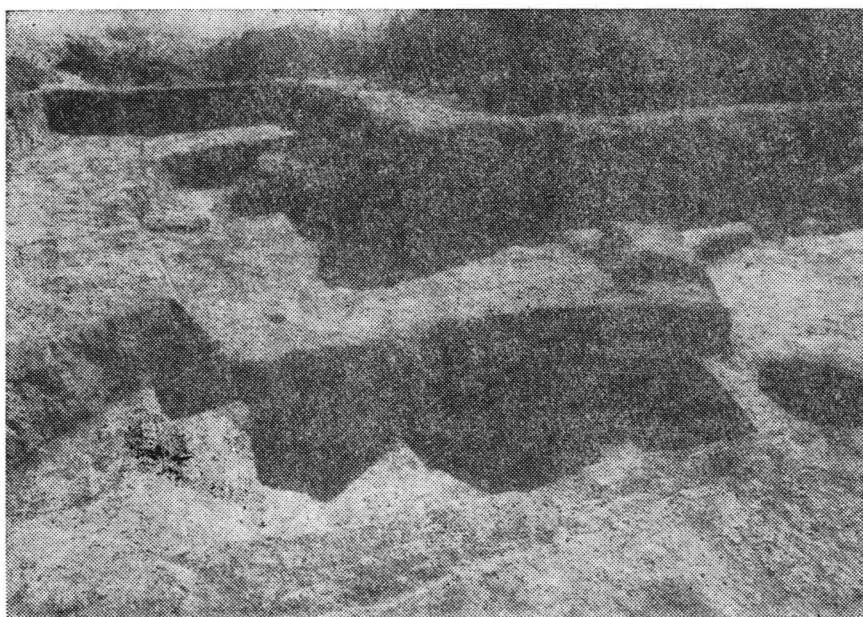
Pl. XXVIII. *Sînnicolau Român* — Guptoare: 1—2 — ceramică nisipoasă.



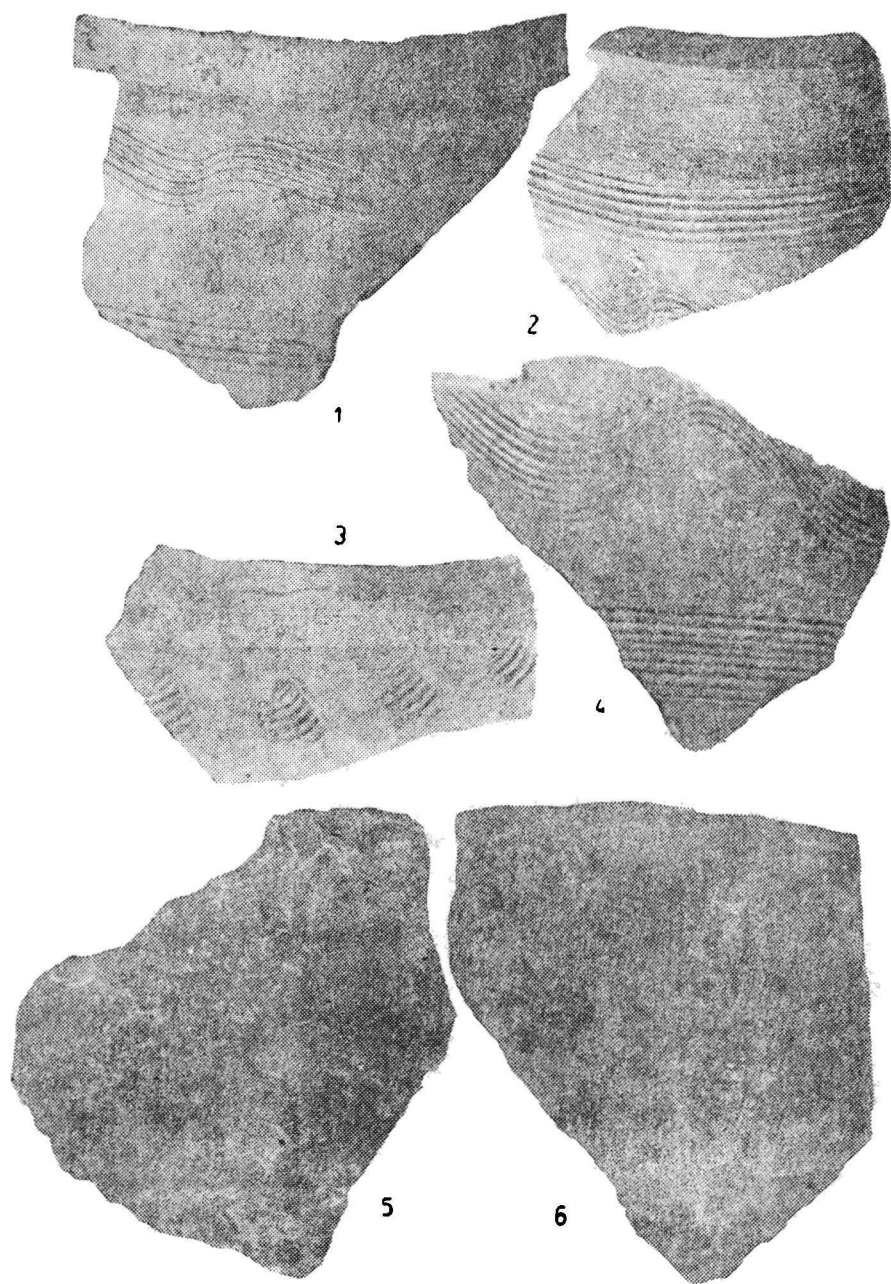
Pl. XXIX. *Sînnicolau Român* — Cuptoare: 1—2 — ceramică degresată cu „calcar” pisat.



Pl. XXX. *Sînnicolau Român* — Cuptoare: 1—2 — ceramică degresată cu „calcar”  
pisat.

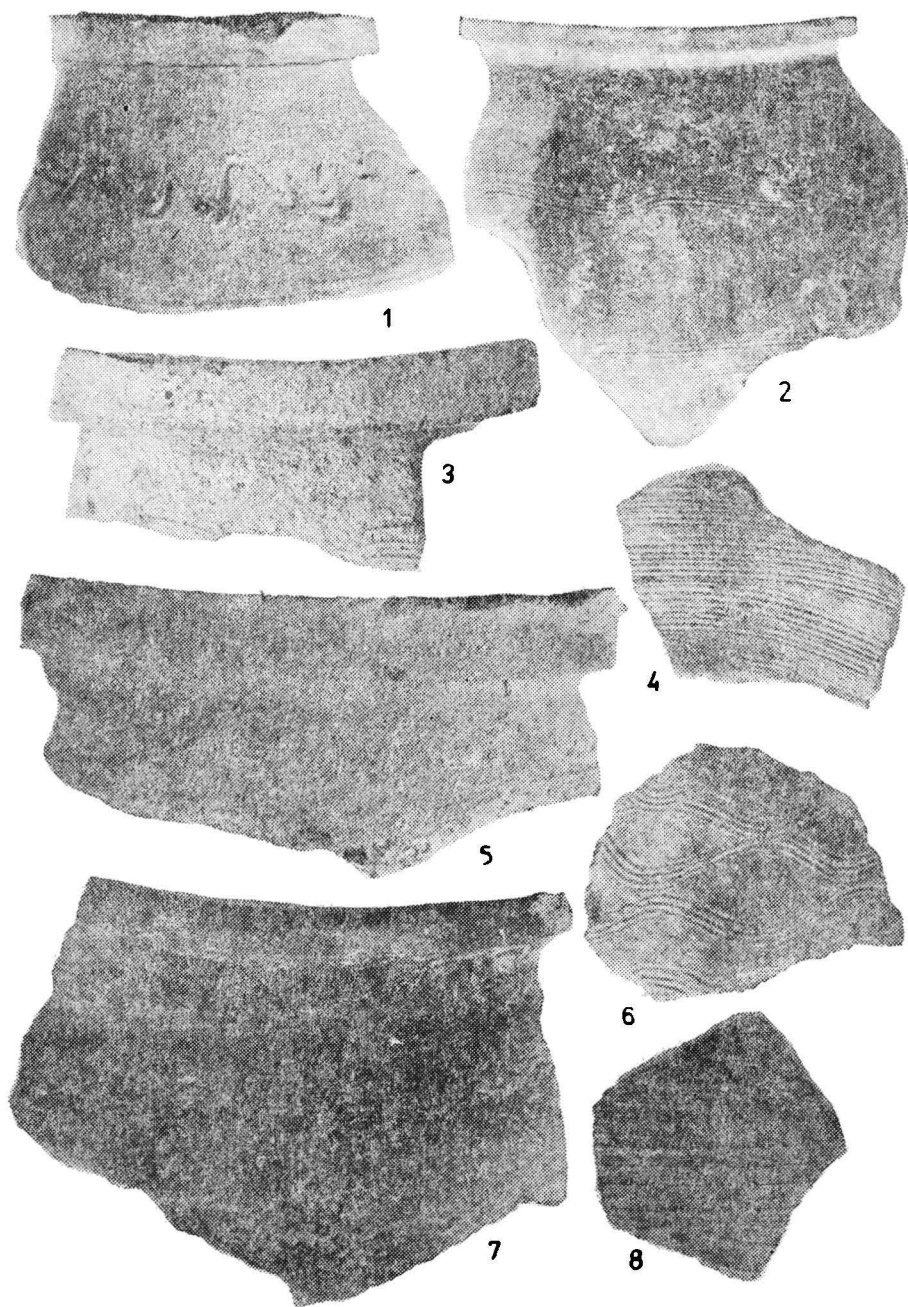


Pl. XXXI. *Sinnicolau Român* — 1: Cuptorul de lut pentru încălzit din L—4 în fund la un nivel inferior C—1—3 pentru ars ceramică; 2: Groapa de încărcare a C—4 de ars ceramică și L—5—dependința cuptorului nr. 4 de ars ceramică.

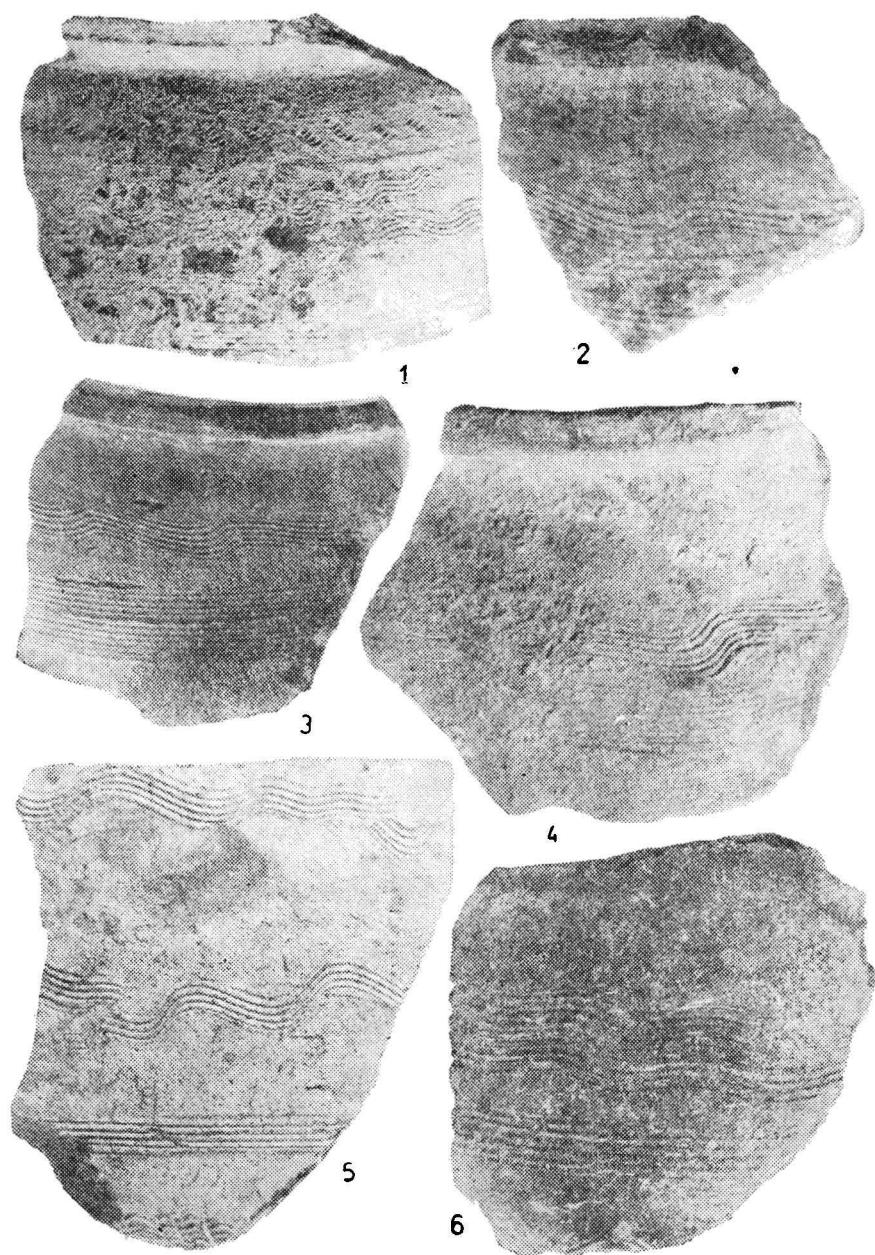


Pl. XXXII. *Sînnicolau Român* — *Groapa de încărcare a C-4* — 1—4: ceramică nipoasă de culoare cărămidie lucrată la roată; 5—6: pahare de culoare negricioasă.



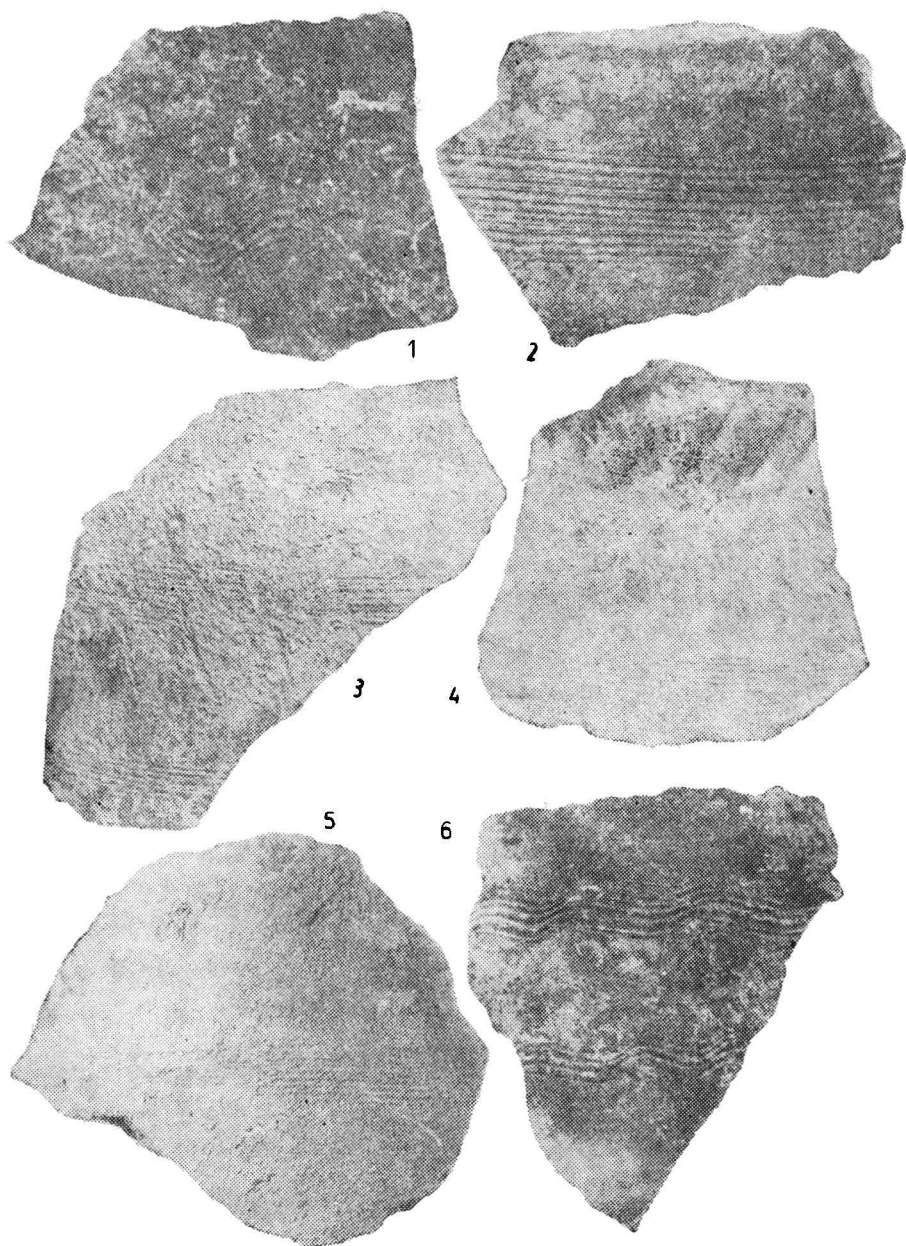


Pl. XXXIII. *Sînnicolau Român — Groapa de încărcare a C-4 — 1-8: ceramică nisipoasă de culoare cenușie-negricioasă lucrată la roată și ornamentată cu striuri și benzi de linii simple și în val.*

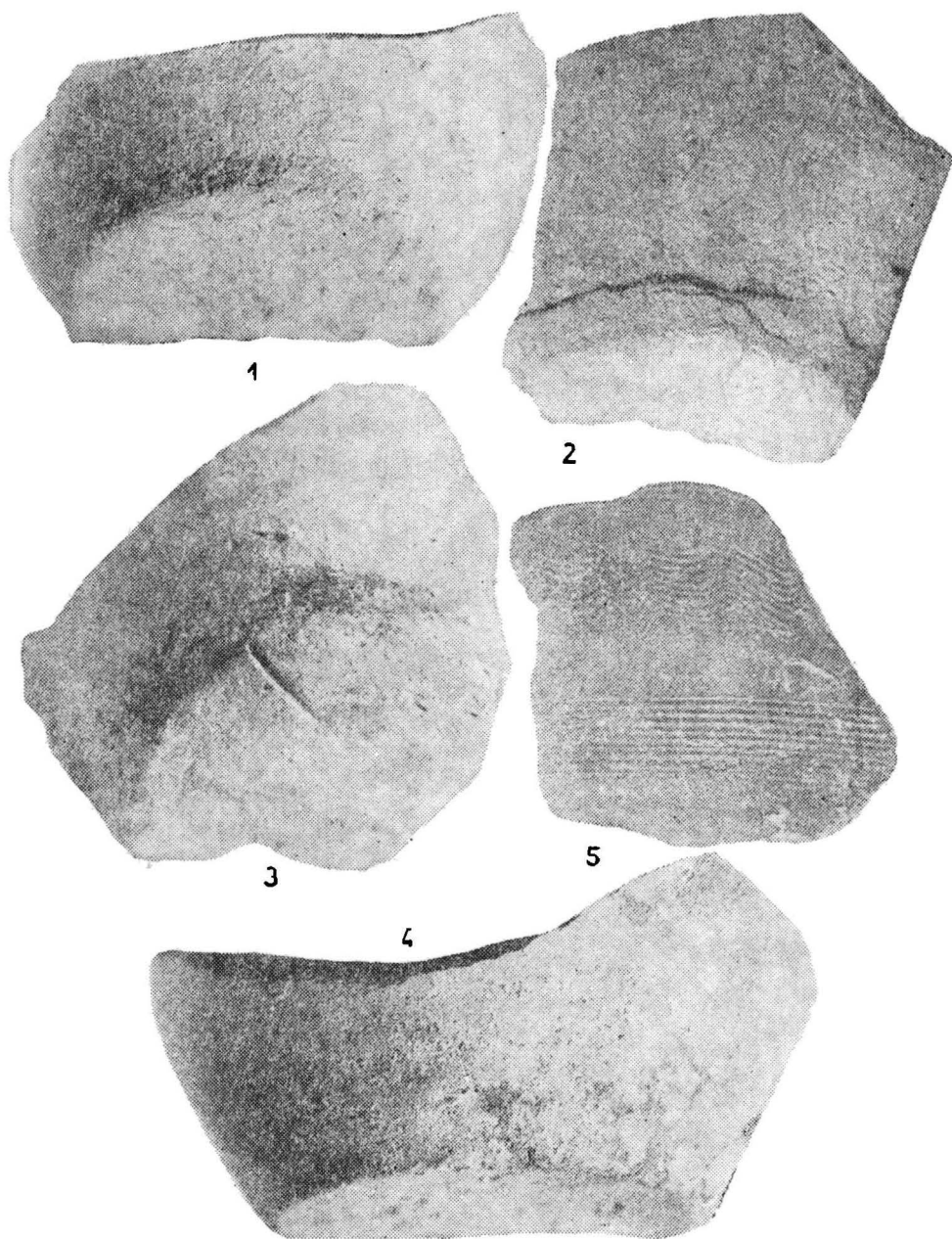


Pl. XXXIV. *Sînnicolau Român — Groapa de încărcare a C-4 — 1—6; ceramică nisipoasă de culoare cenușie-negricioasă lucrată la roată.*

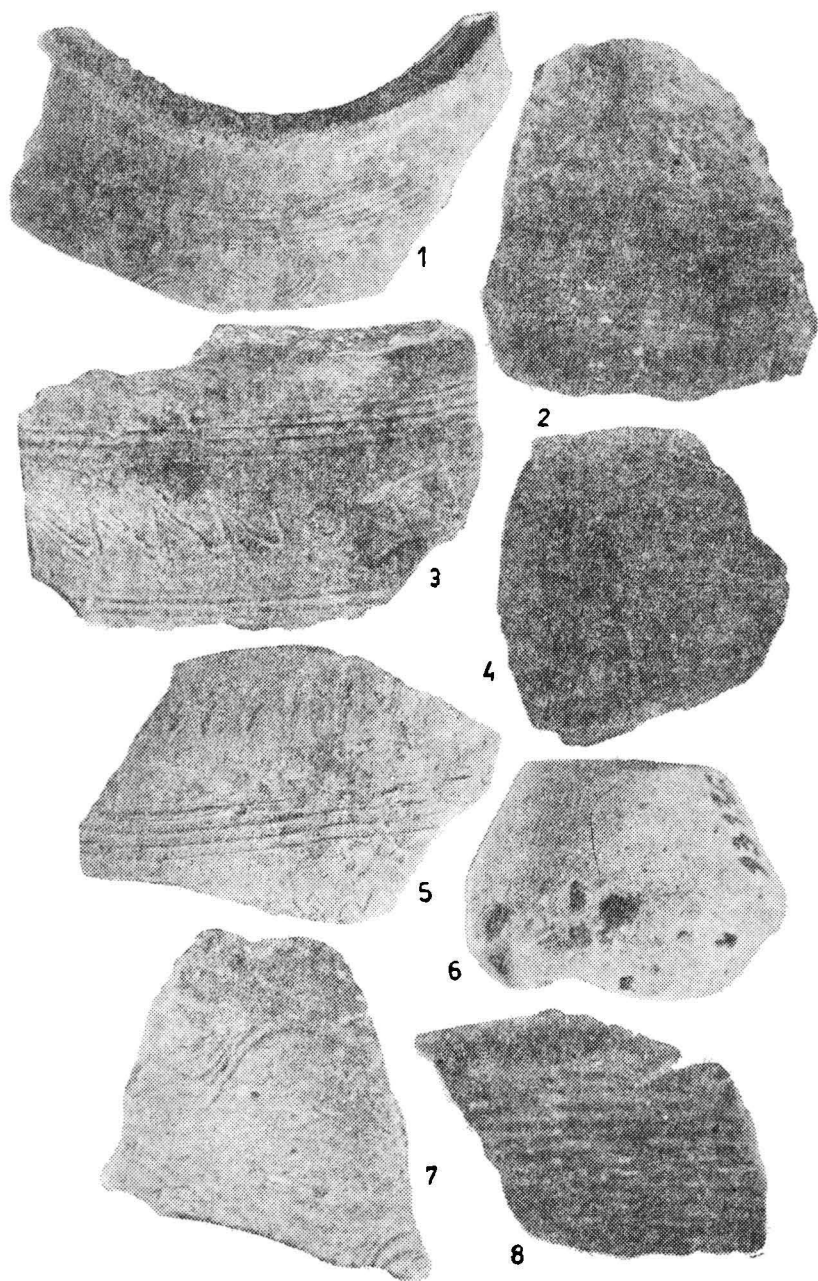




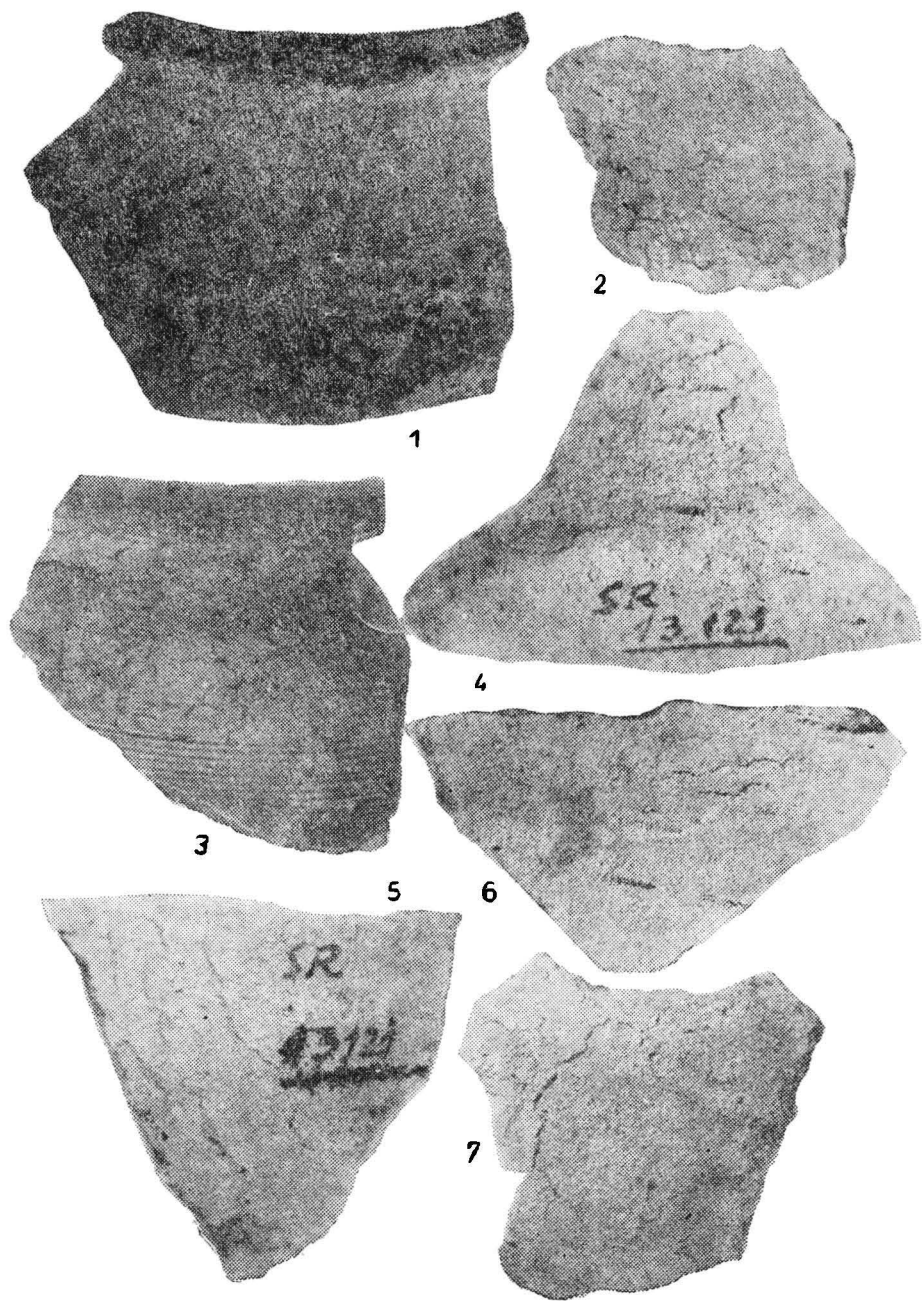
Pl. XXXV. Sinnicolau Român — Groapa de încărcare a C-4 — 1—6: ceramică nisipcasă de culoare cenușie-negricioasă lucrată la roată.



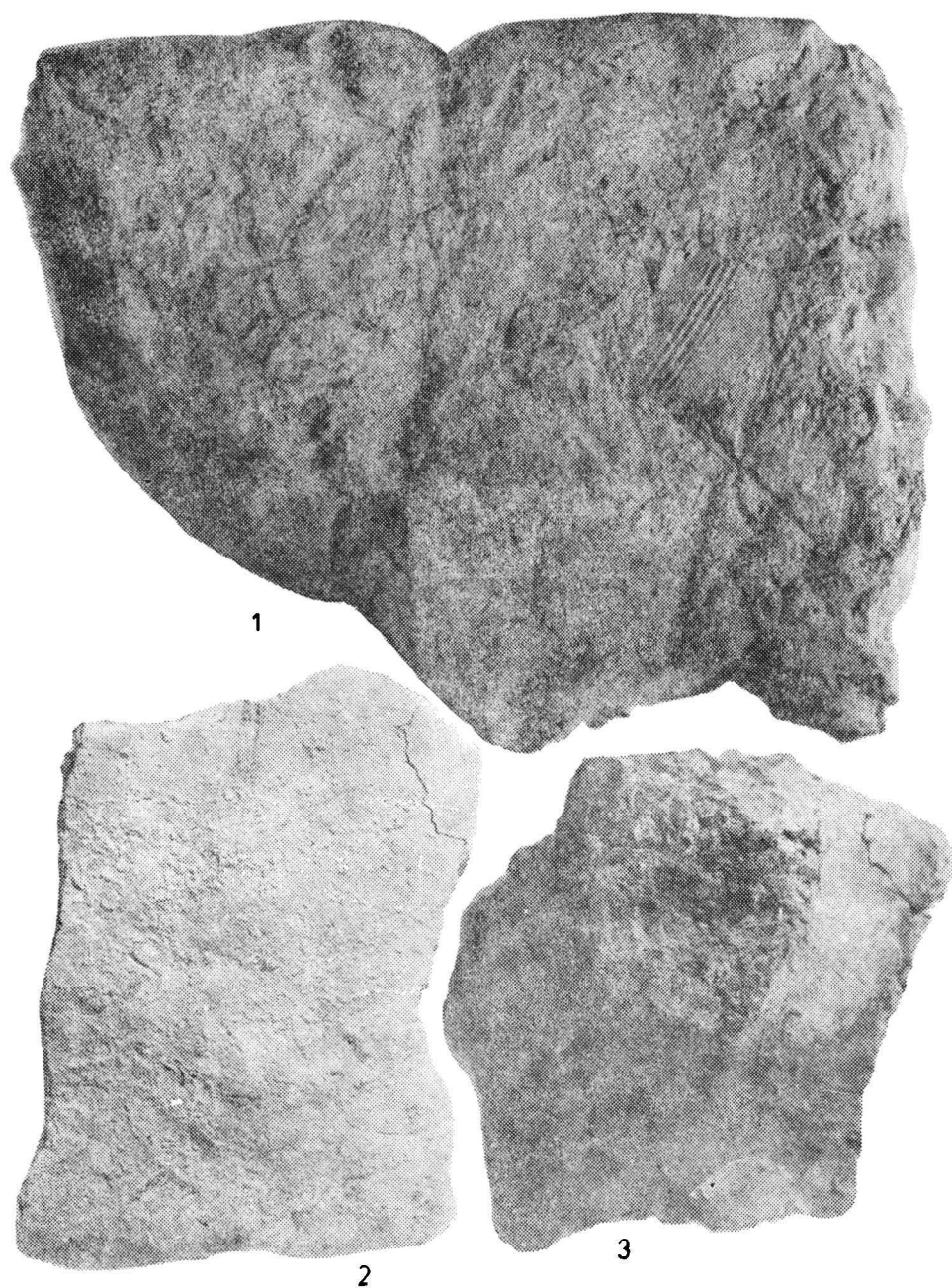
Pl. XXXVI. *Sînnicolau Român — Groapa de încărcare a C-4* — 1—4: funduri de vase cărămizii și negricioase lucrate la roată din ceramică nisipoasă; 5: perete de vas.



Pl. XXXVII. *Sînnicolau Român* — *Groapa de încărcare a C-4* — 1—8: ceramică degresată cu „calcar” pisat, lucrată la roată.

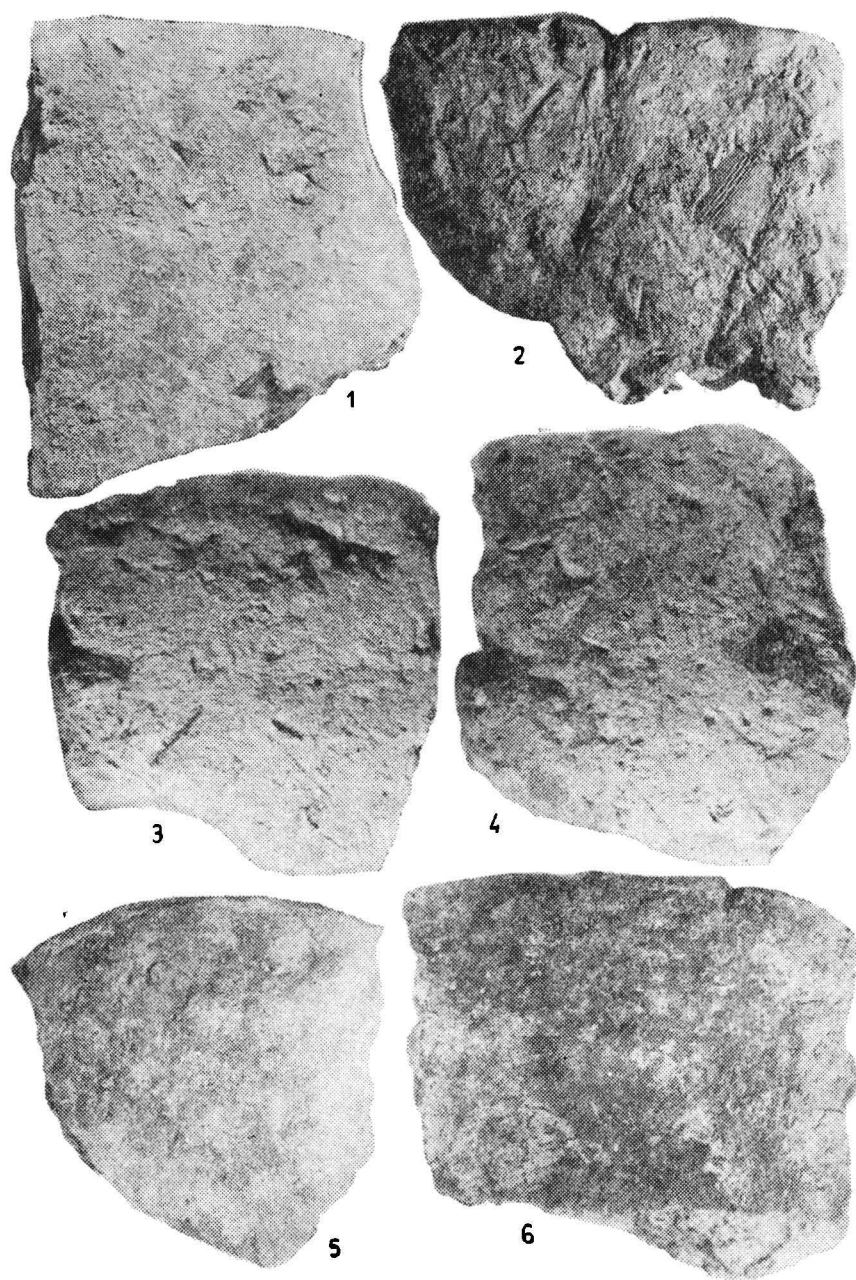


Pl. XXXVIII. *Sînnicolau Român — Groapa de încărcare a C-4 — 1-7: ceramică nisipoasă arsă secundar sau rebuturi de la cuptor.*

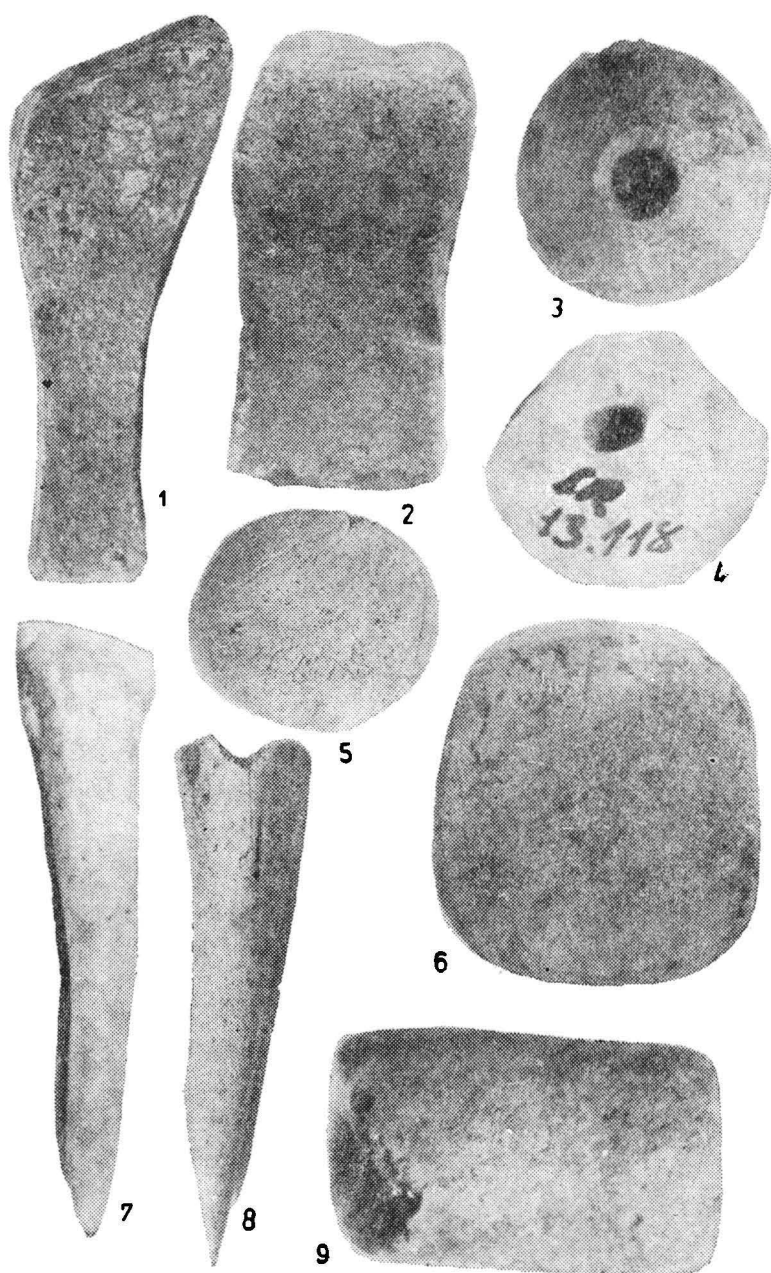


Pl. XXXIX. *Sinnicolau Român*. — 1—3: fragmente de „vetre portative“.

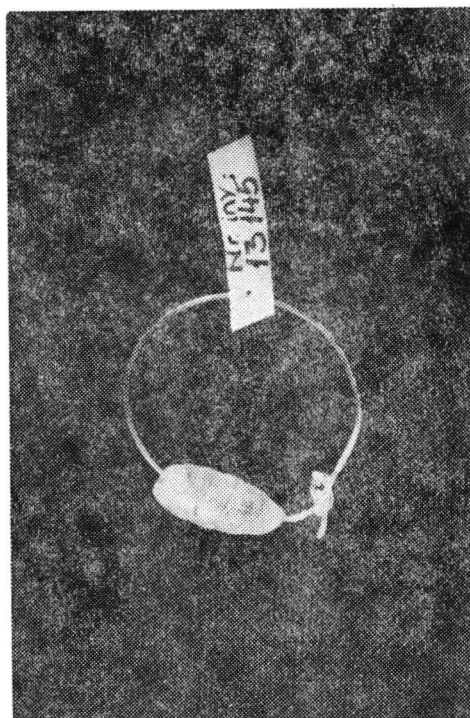




Pl. XL. *Sinnicolau Român* — 1—6: fragmente de „vetre portative“.



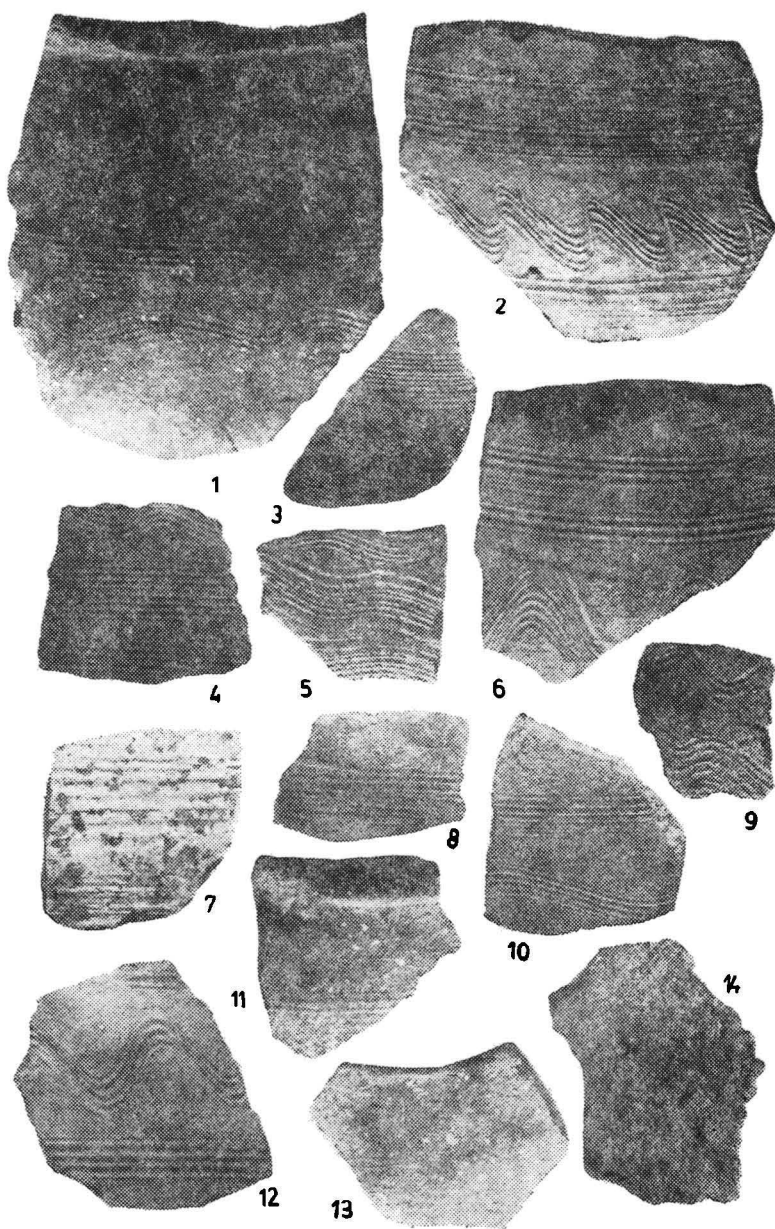
Pl. XLI. *Stnnicolau Român* — 1—2: gresii; 3—4: prisnele de lut ars; 5—6: plăcuțe de lut ars; 7—8: sule de os; 9: „mosor” de lut ars.



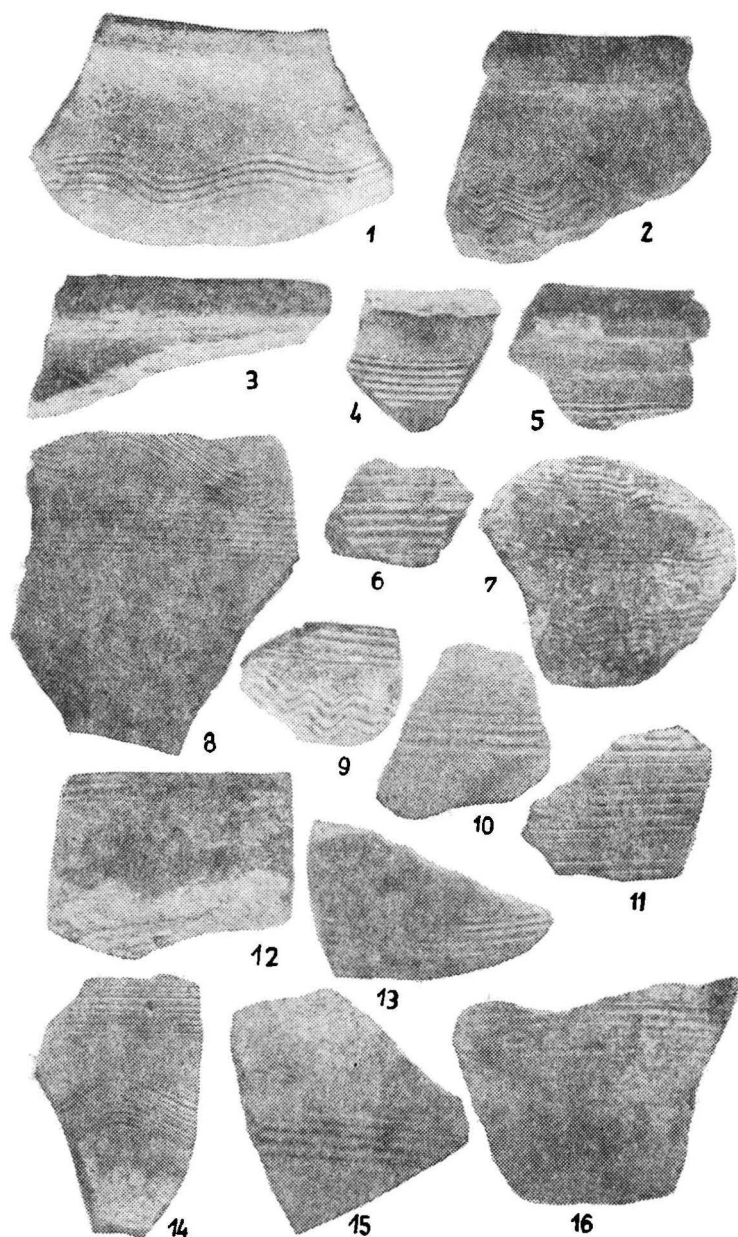
2

Pl. XLII. *Sinicolau Român* — *Groapa de încărcare a C-4* — 1: mărgea de sticlă  
2: „roţiţă” de lut ars.

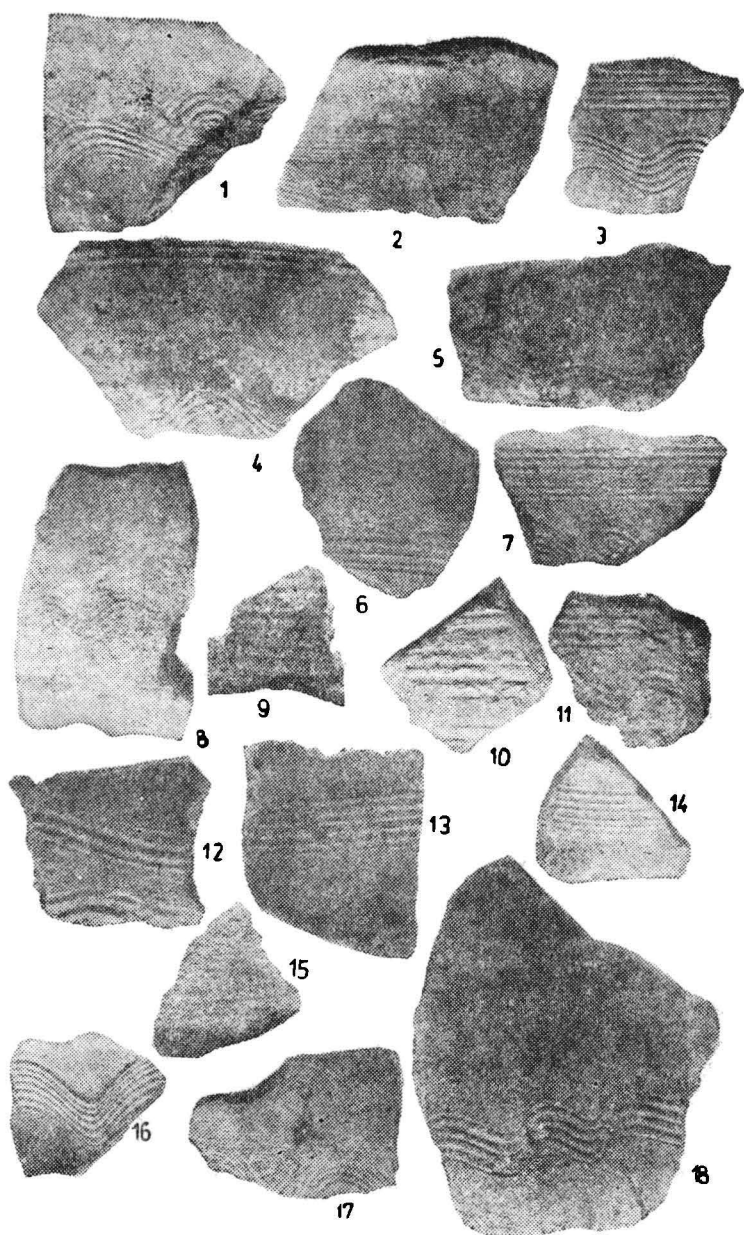




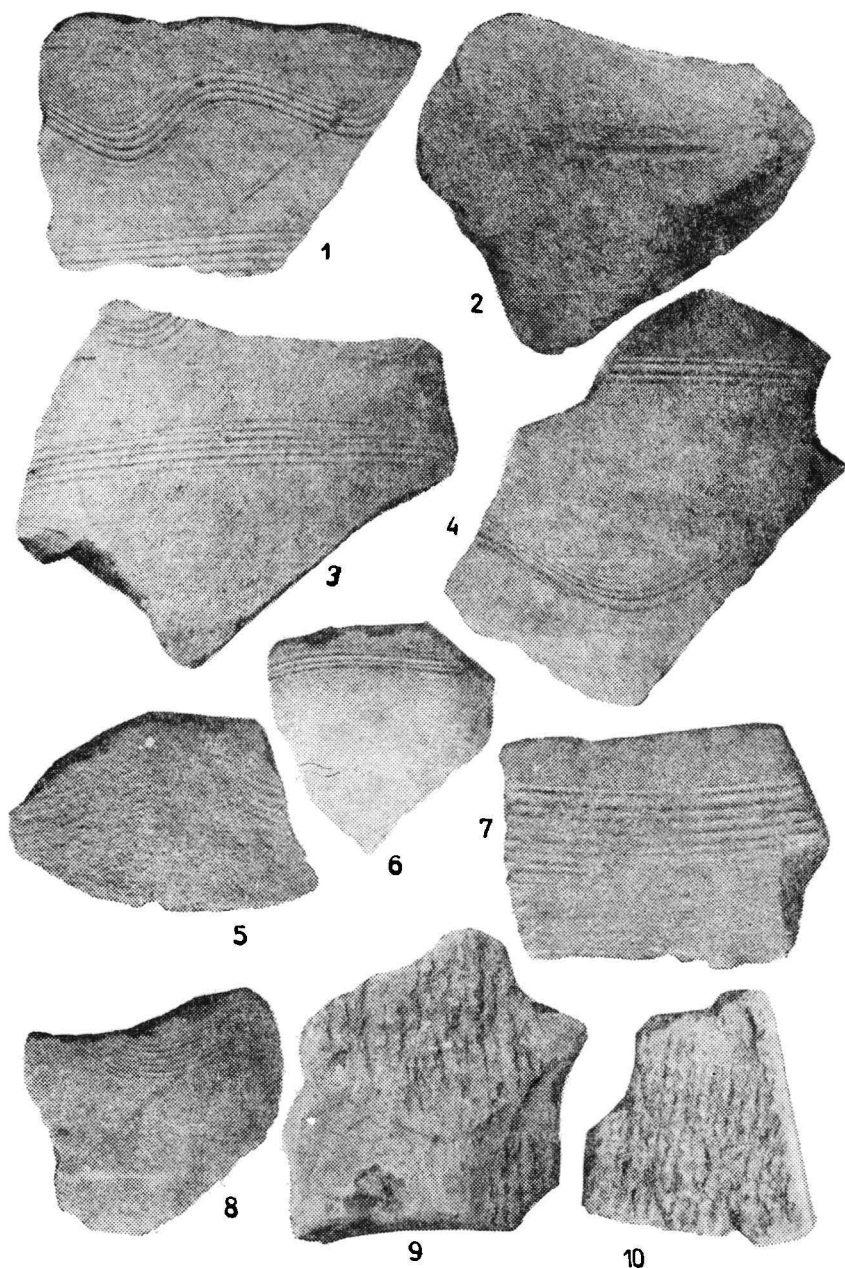
Pl. XLIII. Sănnicolau Român — Locuința nr. 1 — 1—13: ceramică nisipoasă și de-gresată cu „calcar” pisat lucrată la roată; 14: ceramică lucrată cu mîna.



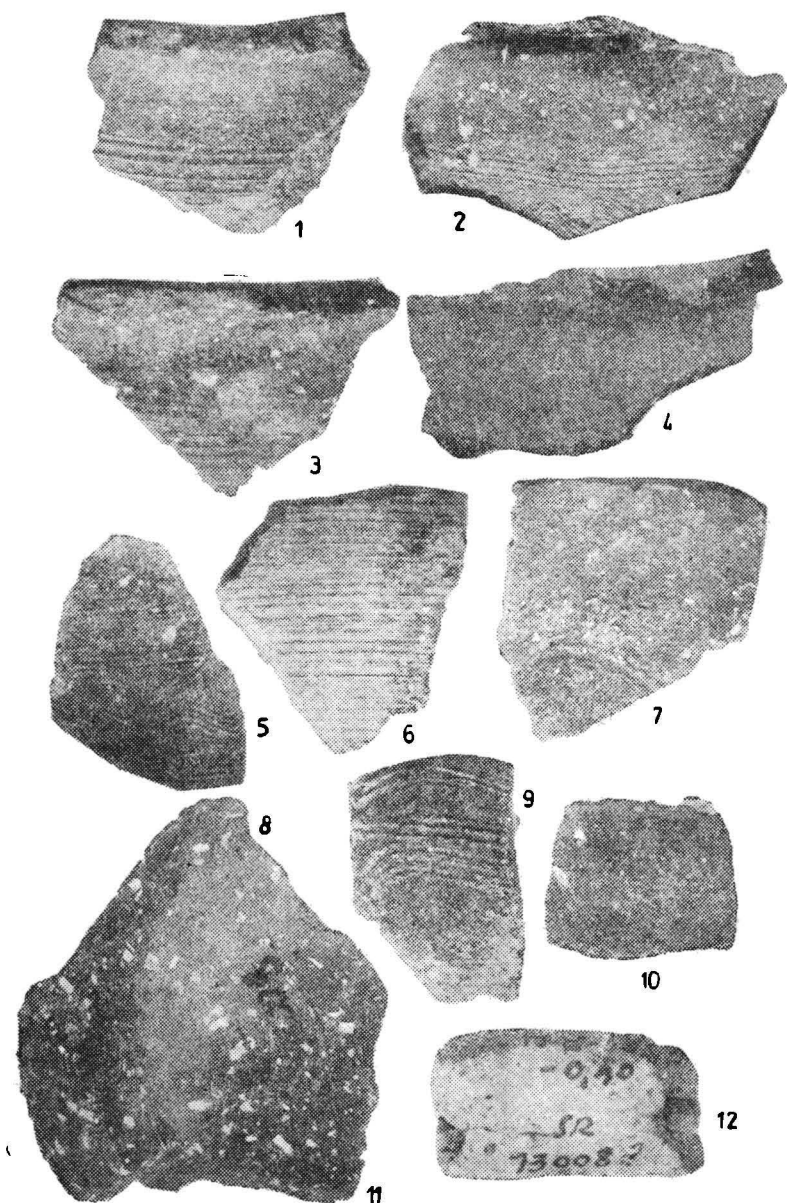
Pl. XLIV. *Stănișoara Română* — *Locuința nr. 2* — 1—16: ceramică nisipoasă cenușie-negricioasă lucrată la roată.



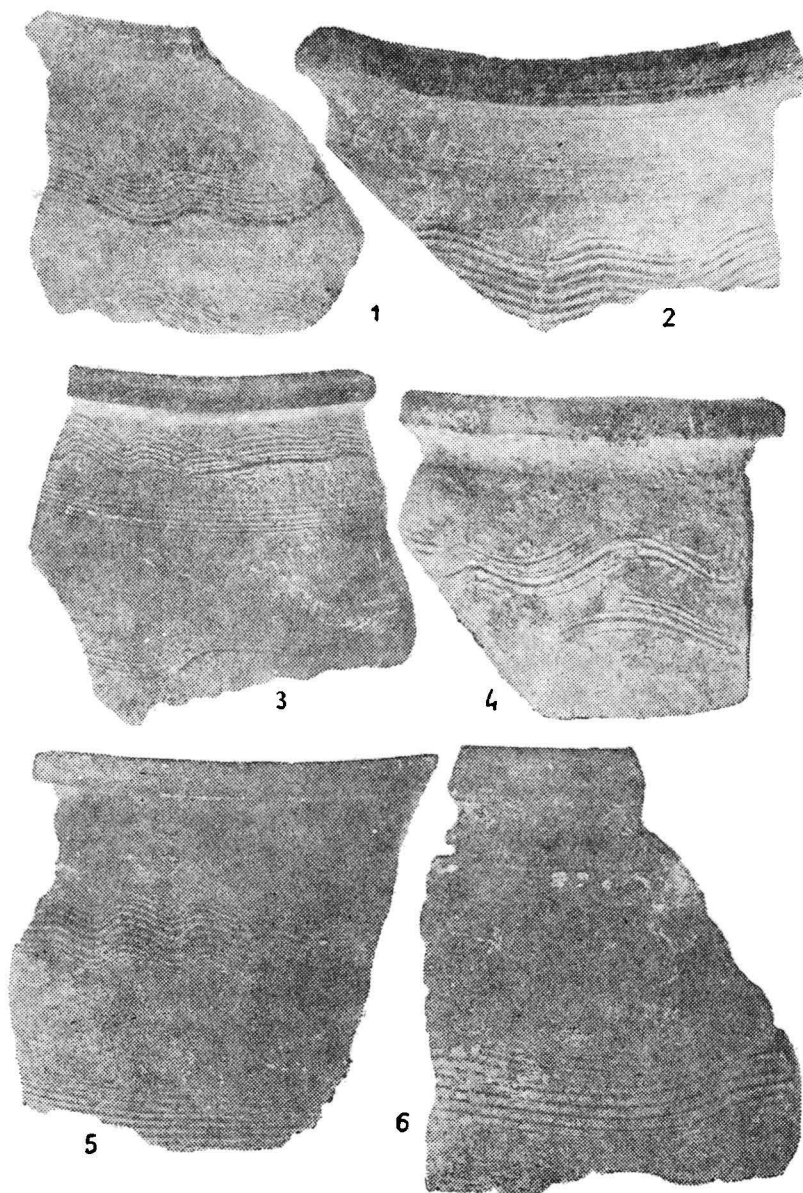
Pl. XLV. Sin Nicolau Român — Locuința nr. 2 — 1—18: ceramică nisipoasă cenușie-negricioasă lucrată la roată.



Pl. XLVI. *Sînnicolau Român* — *Locuința nr. 2* — 1—8: ceramică nisipoasă de culoare cărămizie lucrată la roată; 9—10: fragmente de „vetre portative” cu amprente textile.

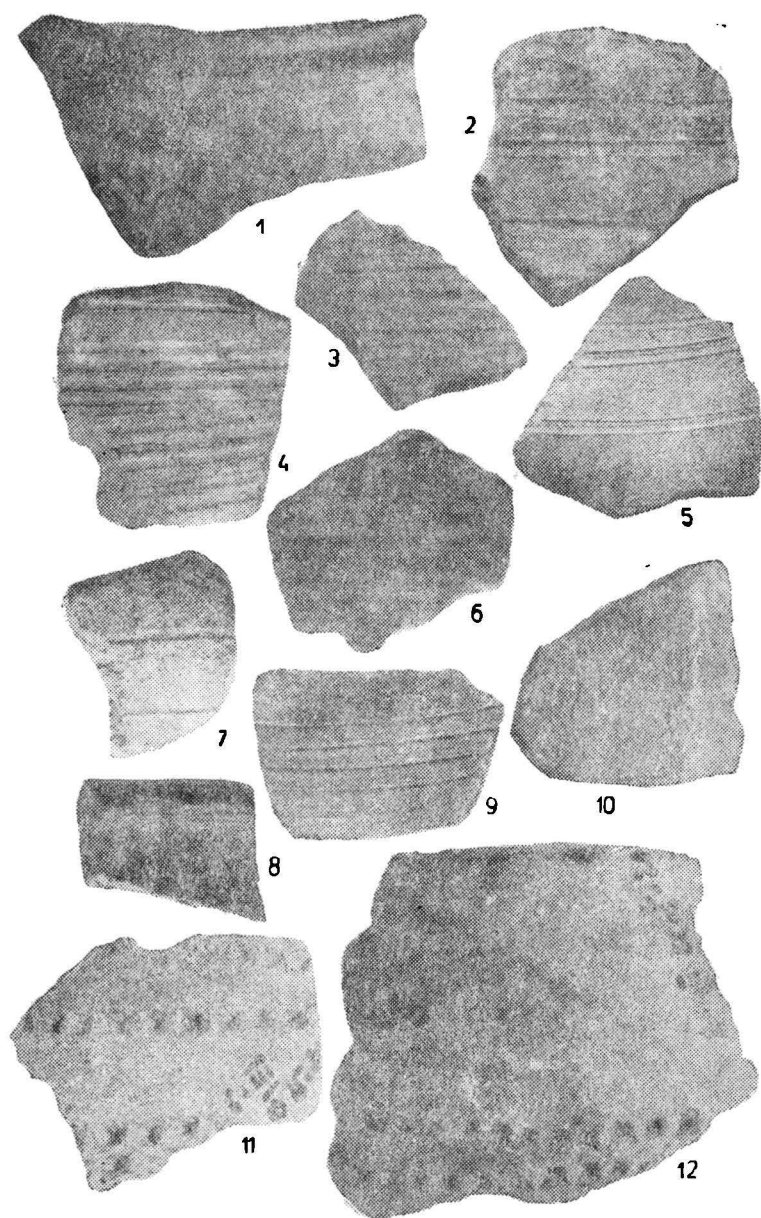


Pl. XLVII. *Sinnicolau Român* — *Locuința nr. 2* — 1—11: ceramică degresată cu „calcar” pisat; 12: „mosor” de lut.



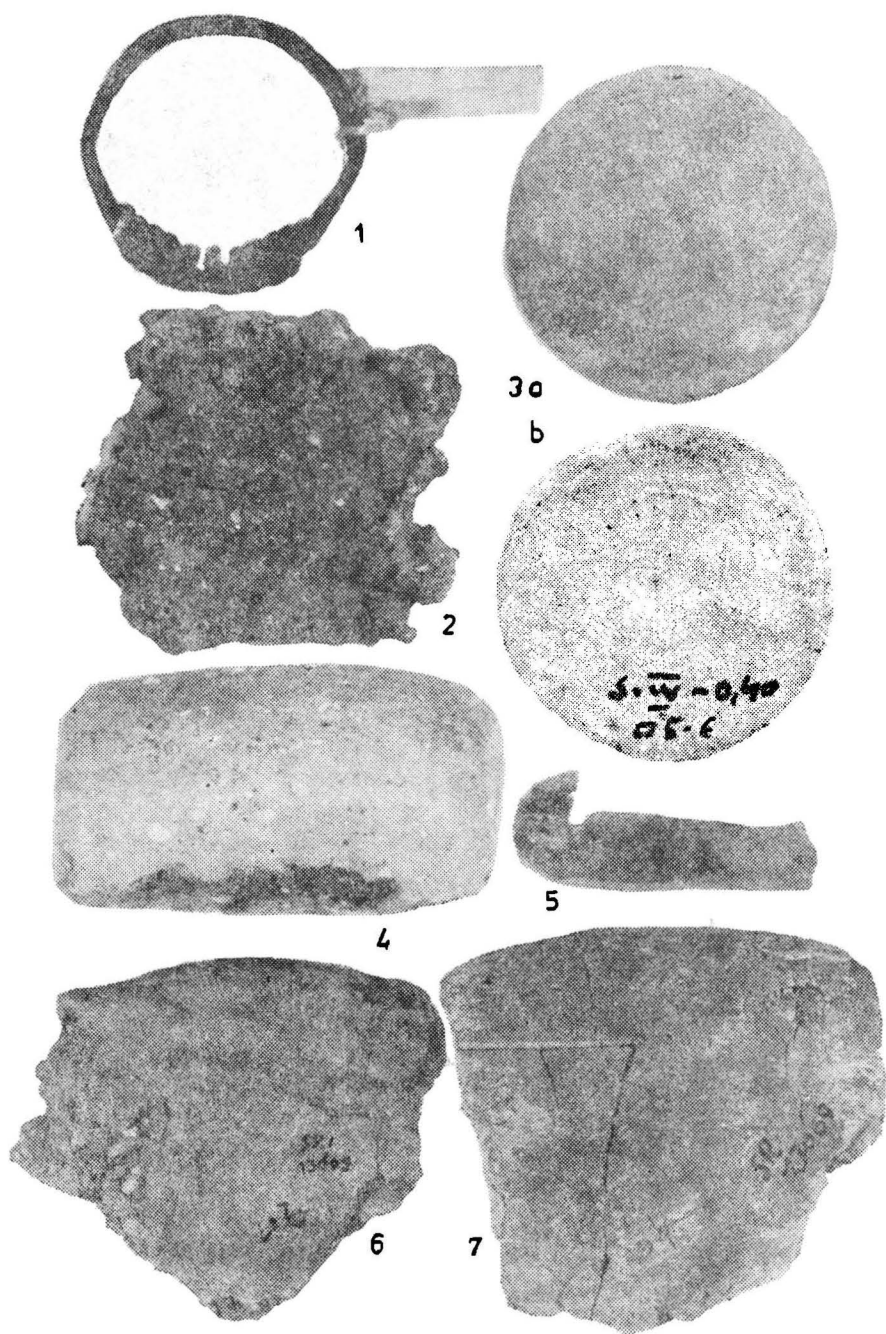
Pl. XLVIII. *Ștăncuțu Român* — Locuința nr. 5 — 1—6: ceramică nisipoasă lucrată la roată, cu buzele oalelor-borcan (de copt) puternic profilate.





Pl. XLIX. Sinnicolau Român — Locuința nr. 3 — (feudală timpurie — sec. XI—XII); 1—12: ceramică nisipoasă lucrată la roată.

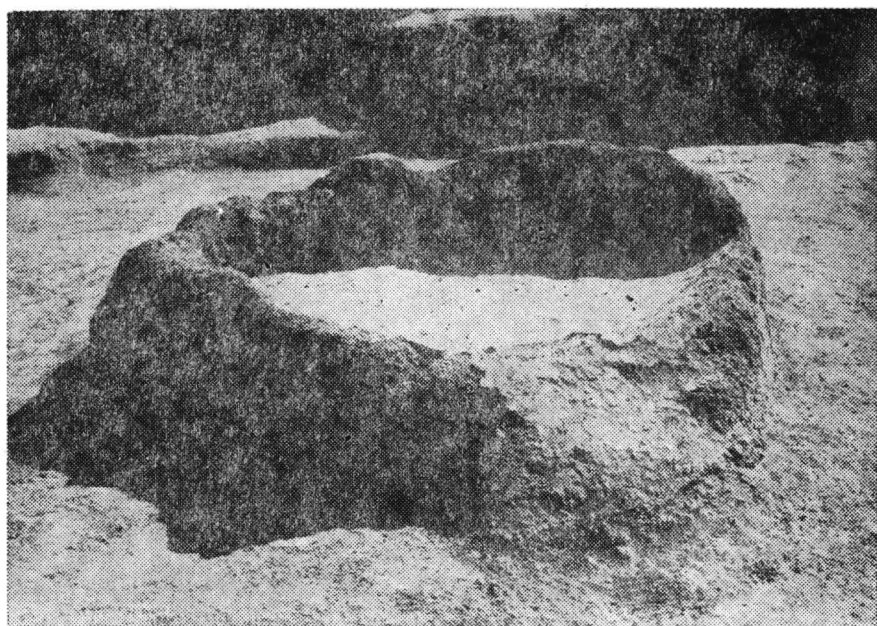
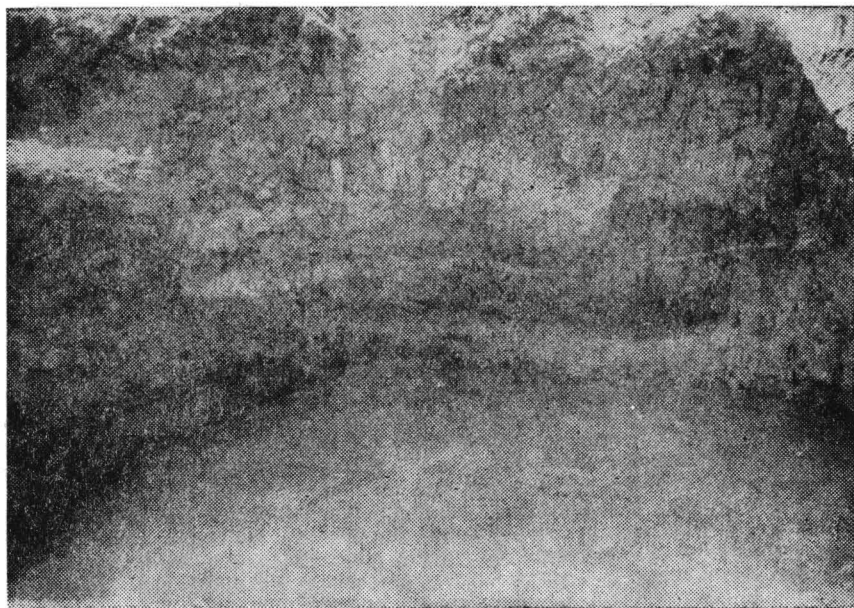




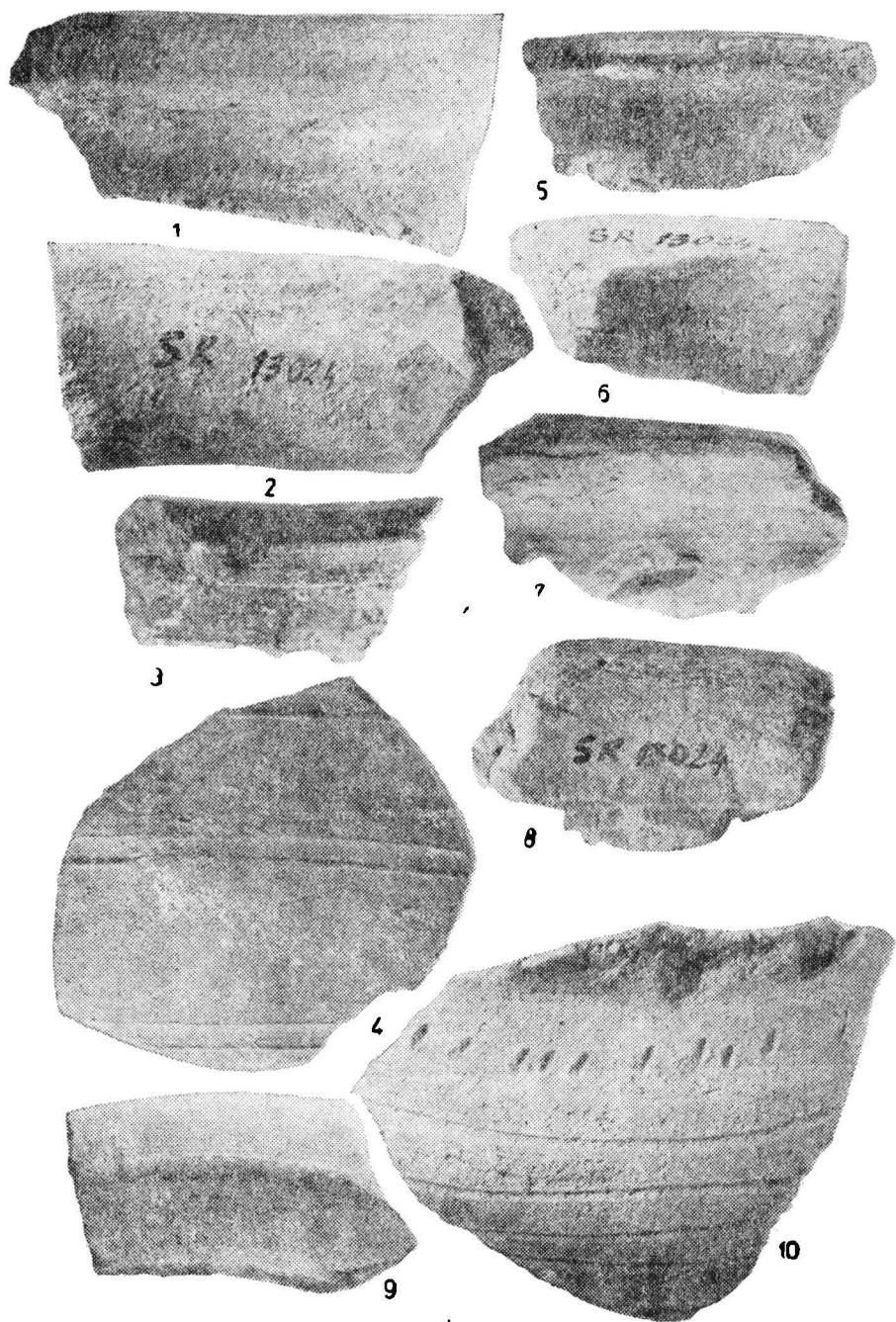
Pl. L. *Sinnicolau Român* — *Locuința nr. 3* — 1: piesă de fier; 2: zgură de fier; 3 a—b: „disc” de lut; 4: „mosor” de lut ars; 5: fragment de „amnar” de fier; 6—7: buze de „vetre portative”.



Pl. LI. *Sinnicolau Român* — Locuința nr. 4 — 1: imagine cu nivelul de călcare al locuinței feudale timpurii și a cuptorului de lut pentru încălzit ( $-0,5$  m) și nivelul C—1—4 ( $-1$  m) vedere dinspre vest; 2; Locuința nr. 4 și C—1—4 — vedere dinspre sud.

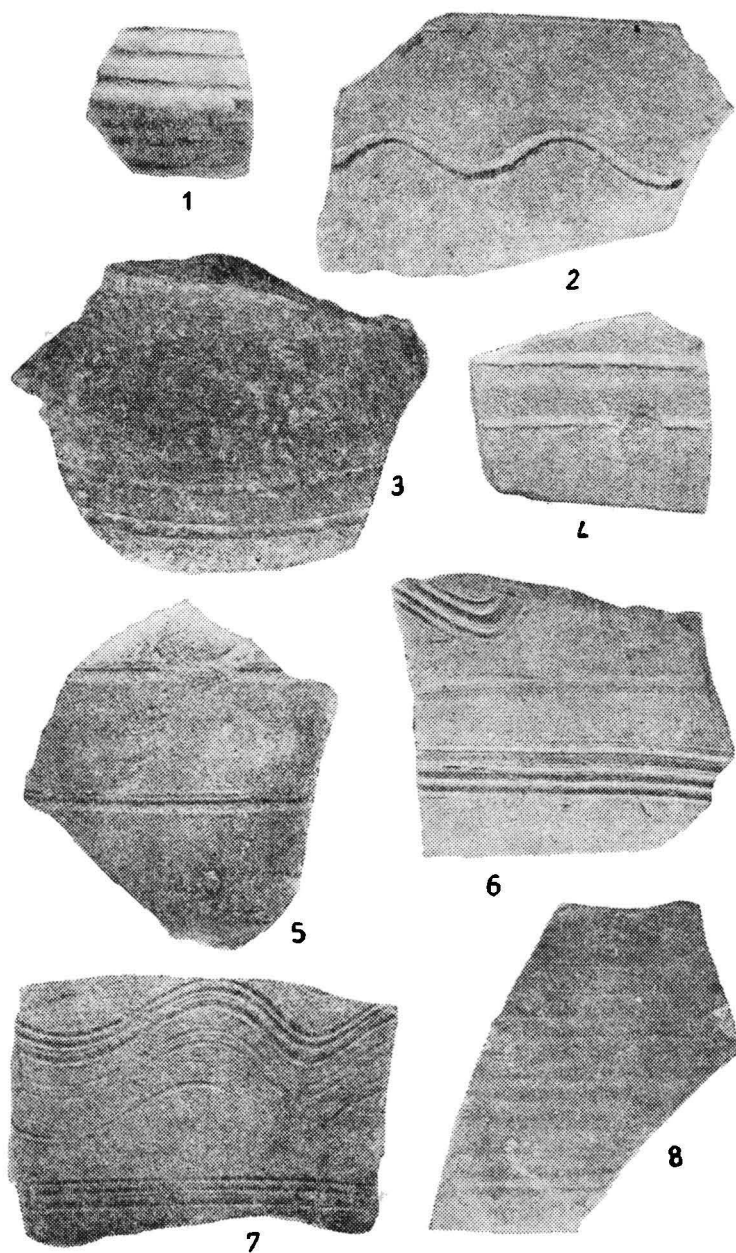


Pl. LII. *Sînnicolau Român* — *Locuința nr. 4* — 1: imaginea peretelui, taluzului casei, cu cele două nivele de depuneri (sus nivelul L—4 și jos nivelul C1—4); 2: cup-torul de încălzit al L—4.

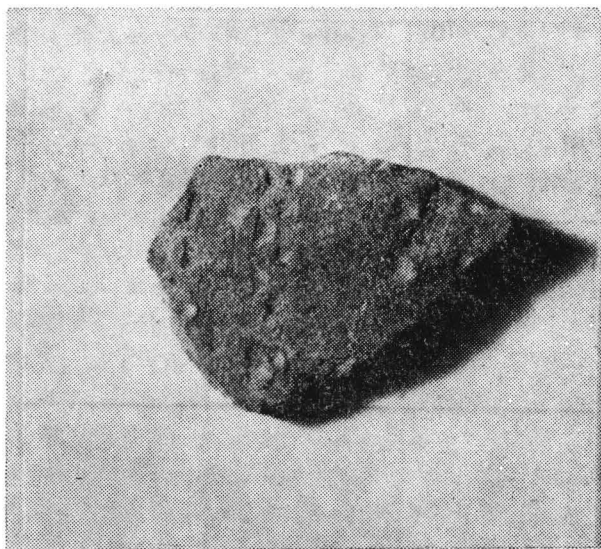
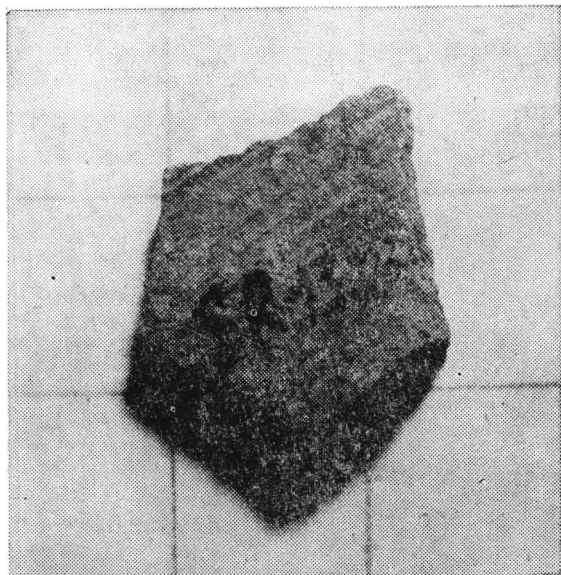


Pl. LIII. *Stnnicolau Român* — *Locuința nr. 4* — 1—4: ceramică nisipoasă lucrată la roată; 5—8: buze de cazane de lut; 9—10: ceramică lucrată la roată datînd de după sec. XII.

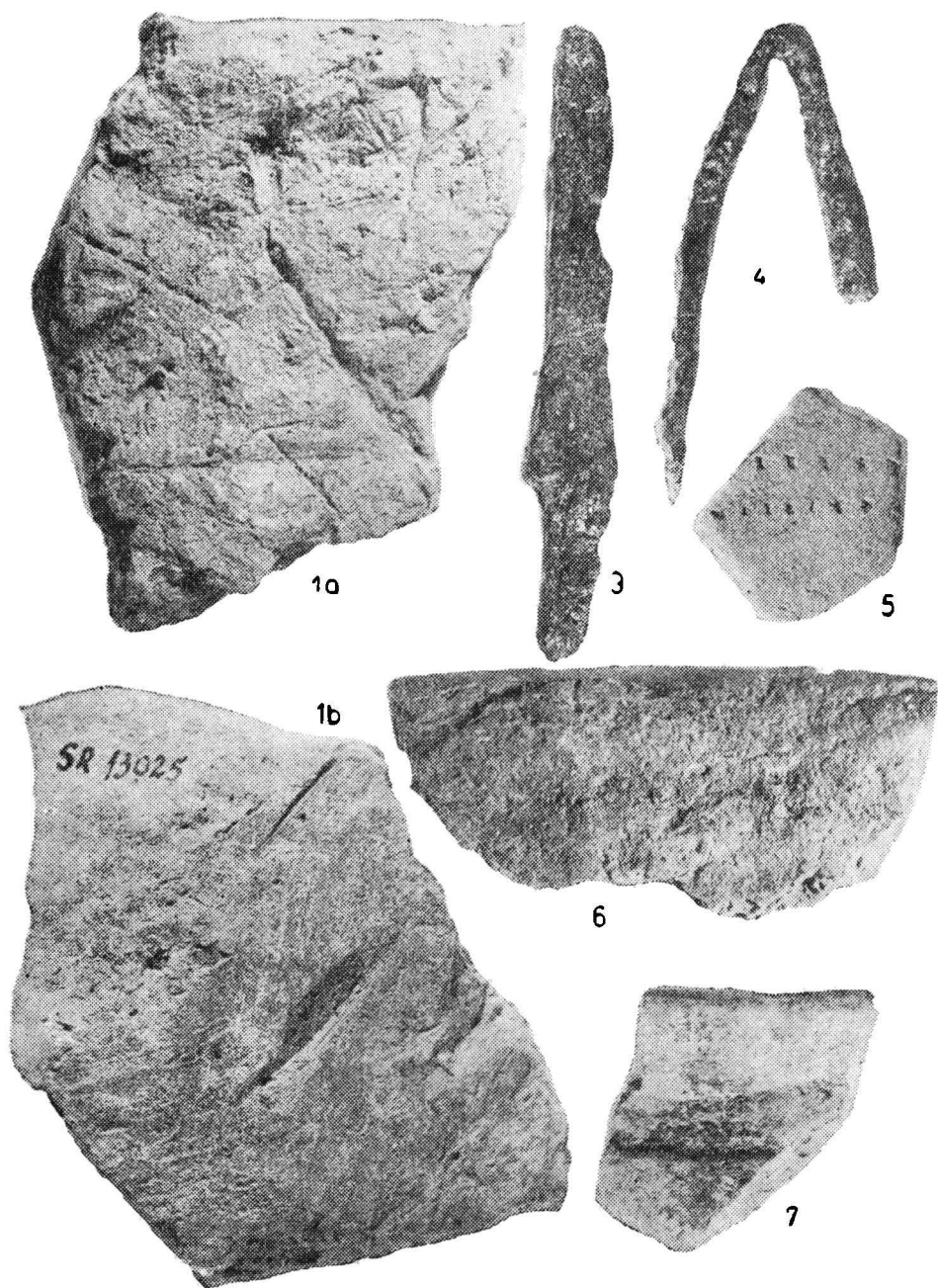




Pl. LIV. *Sînnicolau Român* — *Locuința nr. 4* — 1: prîsnel de lut canelat; 2—7: ceramică nisipoasă; 8: ceramică negricioasă fină (import bizantin).

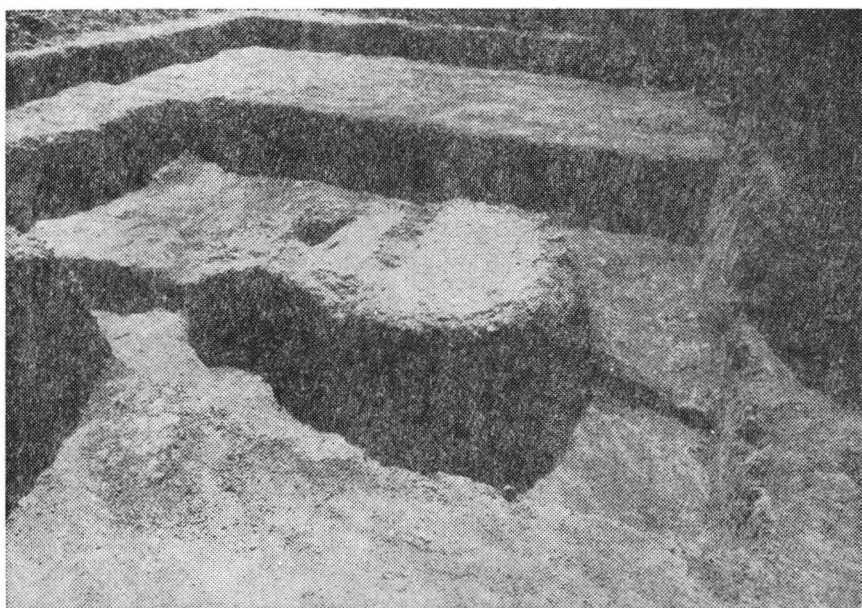
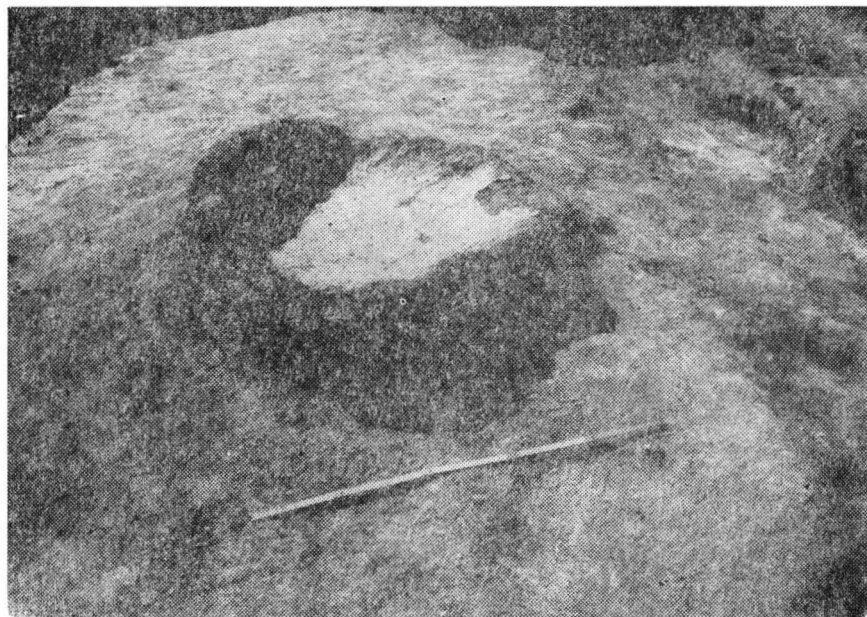


Pl. LV. *Sinnicolau Român* — *Locuința nr. 4* — 1—2: ceramică ornamentată cu stri-uri și cu roțița.

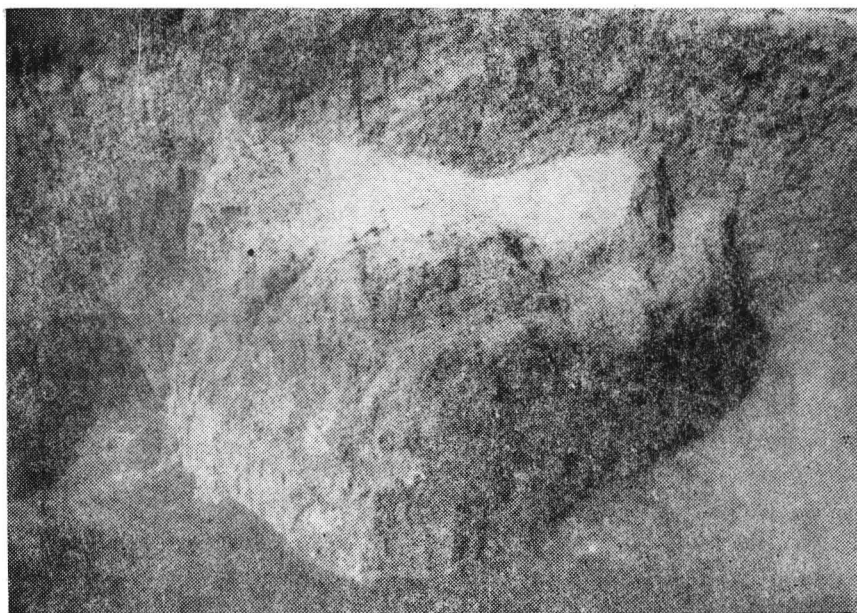


Pl. LVI. Sinnicolau Român — Locuința nr. 4 — Cuptorul de încălzit din lut (Nr. 1).  
la -b; 6: buză de „tavă portativă”; 3: lamă de cuțit din fier; 4: „toartă” de fier; 5:  
ceramică ornamentată cu *roțița*.





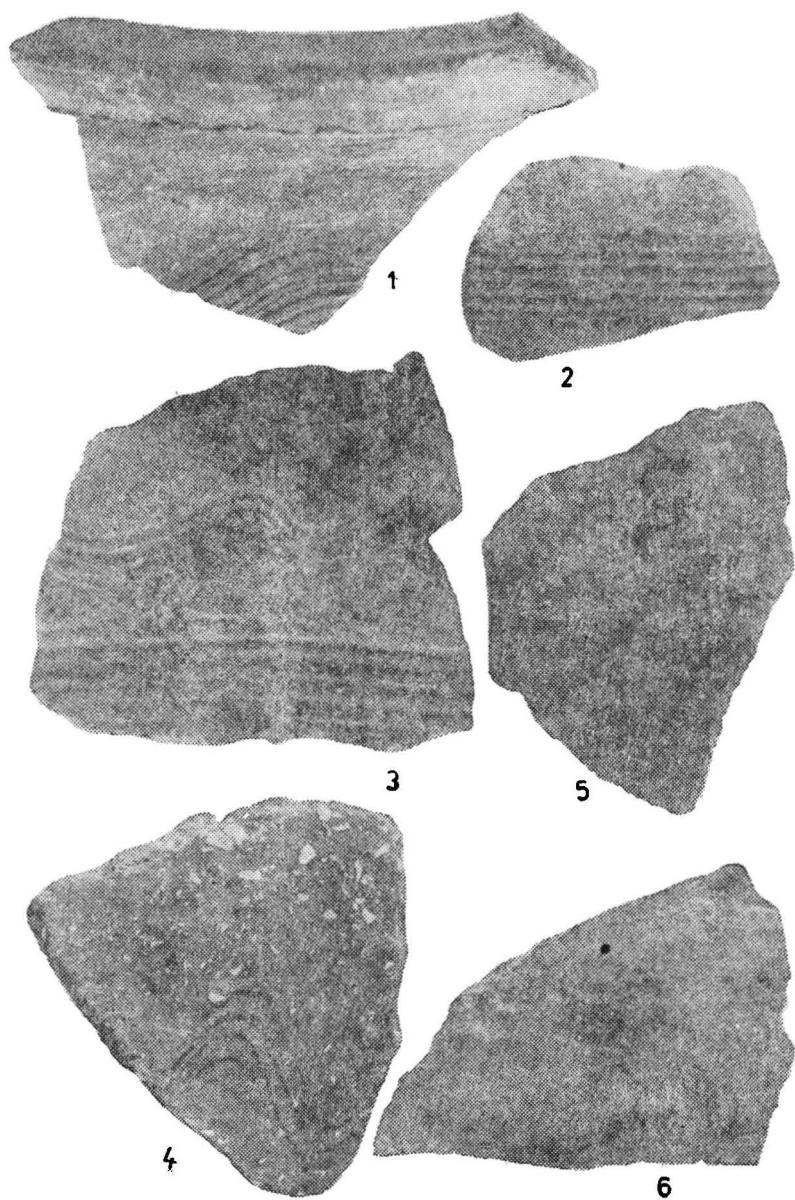
Pl. LVII. *Sînnicolau Român* — 1: Cuptorul de lut din Locuința nr. 4 (de încălzit);  
2: Cuptorul gospodăresc nr. 2 (—0,37 m).



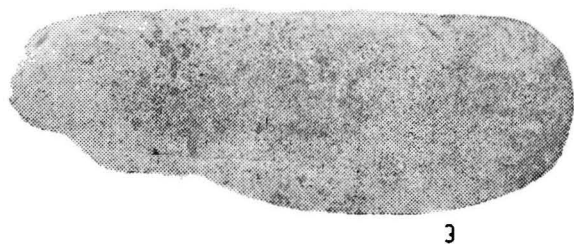
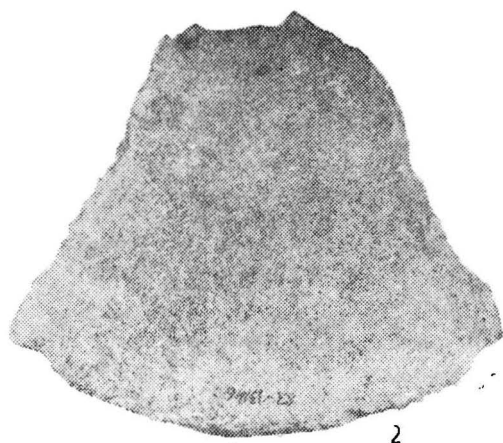
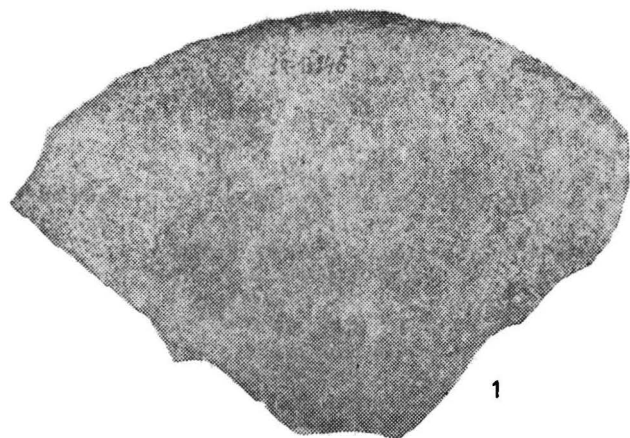
Pl. LVIII. *Sinnicolau Român* — 1: Guptorul gospodăresc nr. 1; 2: groapa fără inventar de lângă Cg nr. 1.



Pl. LIX. *Sinnicolau Român* — 1—2: Locuința (dependința) nr. 6 — imagini de pe șantier.



Pl. LX. *Sinnicolau Român* — *Locuința nr. 6* — 1—4: ceramică antrenată în pământul de umplură a Locuinței nr. 6; 5—6: ceramică ornamentată cu linii rare și roțița din L—6.



Pl. LXI. *Sînnicolau Român* — *Locuința nr. 6* — 1—2: *mola manuală* (fragmente de *rișniță*); 3: *gresie*.