

ASUPRA UNUI CORN DE *ALCES ALCES* L. DE LA OCNA ȘUGATAG (JUD. MARAMUREȘ)

de
ZOLTÁN CZIER

La începutul anului 1988, Secția de Șt. Naturii de la Complexul Muzeal Județean Bihor-Oradea, a primit în împrumut pentru expoziția de cervidee fosile din partea de NV a României¹ un corn din colecția Muzeului maramureșean de la Sighetu Marmației.

Referitor la condițiile descoperirii, se știe că materialul a fost descoperit de etnograful Nistor Francisc la o casă țărănească din Ocna Șugatag (provenind de la prăbușirea unor strate — probabil de steril — de la mină) și că în anul 1966 se găsea deja în colecția muzeului².

Făcînd o comparație cu diverse coarne fosile descrise în literatura de specialitate (I. Chintăuan, O. Sîngeorzan 1971, V. Cristea 1972, Z. Czier, T. Jurcsák 1987, S. Haimovici 1968, N. Macarovici 1959, 1961, 1963, Olga Necrasov, S. Haimovici 1965, C. Rădulescu, W. Hermann 1969, I. Simionescu Virginia Barbu 1943), reiese că materialul (Fig. 1) reprezintă un corn sin., lepădat de elan (*Alces alces* L.) Părerea noastră³ este că pentru resturile fosile descoperite în România, caracterele morfologice⁴ ale alcișnilor nu impun separarea lor în speciile distincte de *Alces palmatus* Ham. Smith și *Alces alces* L.; formele fosile nu se deosebesc esențial de specia actuală de elan, de aceea determinările de *Alces palmatus* Ham. Smith trebuie reconsiderate.

Inițial, cornul era acoperit cu un material fin, argilos, de culoare cenușie, care a fost cu grijă îndepărtat, ieșind astfel în evidență striurile lui caracteristice; el prezenta de asemenea o fisură lată de 1 cm (Fig. 2) care a dispărut în urma operațiilor de restaurare⁵. El a fost impregnat cu o soluție de nitroceluloză, fiind adus la forma corespunzătoare valorificării expoziționale.

¹ va fi deschisă în decembrie 1988.

² fide J. Béres in litteris, căruia îi mulțumim pentru material (inv. 943) și pentru informații.

³ confirmată de Dr. S. Haimovici in litteris și T. Jurcsák in verbis, pentru care le aducem mulțumiri.

⁴ Marea diversitate de forme și dimensiuni ale coarnelor fosile și actuale de elan, trebuie interpretată mai mult sub prisma unor caractere individuale, variabile în funcție de vîrstă, hrană, mediu, stare de sănătate etc.

⁵ efectuate de Georgeta Lipai, căreia îi mulțumim pe această cale.



Fig. 1. *Alces alces* L., fragm. corn sin., fața laterală.
(Foto: Z. Czier, 1988).

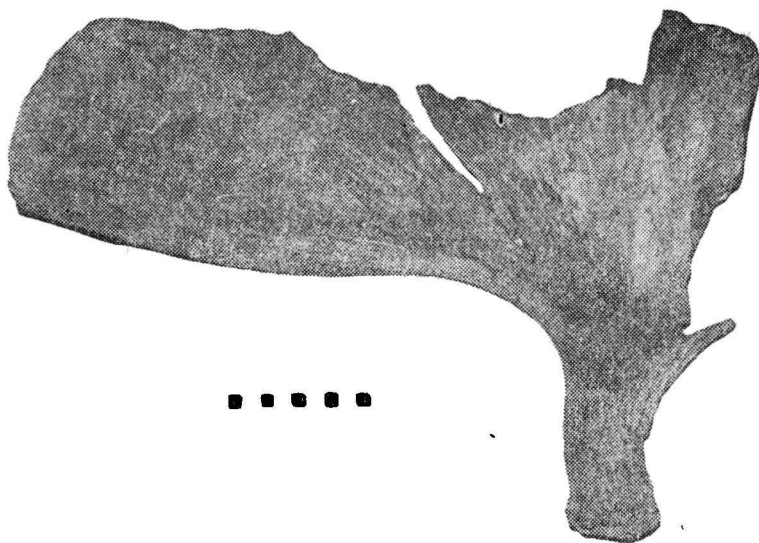


Fig. 2. *Alces alces* L., fragm. corn sin., fața medială.
(Foto: Z. Czier, 1988).

Din măsurătorile efectuate pe material⁶ au rezultat următoarele date morfometrice:

- Perimetrul rozetei: 210 mm
- Diametrul orizontal al rozetei: 60 mm

⁶ Pediculul și razele cornului lipsesc.

- Diametrul vertical al rozetei: 71 mm
- Perimetrul cornului deasupra rozetei: 165 mm
- Diametrul orizontal al cornului deasupra rozetei: 53 mm
- Diametrul vertical al cornului deasupra rozetei: 54 mm
- Perimetrul cornului la 4 cm de rozetă: 164 mm
- Diametrul orizontal al cornului la 4 cm de rozetă: 49 mm
- Diametrul vertical al cornului la 4 cm de rozetă: 46 mm
- Lungimea de la rozetă la baza paletii: 70 mm
- Lungimea maximă a paletii conservate: 480 mm
- Lăţimea maximă a paletii conservate: 165 mm

Datele morfometrice arată apartenenţa cornului la un mascul adult, bine dezvoltat. El seamănă cu coarnele de *Alces alces* L. descrise din Pleistocenul superior de la Bratei — Jud. Sibiu (C. Rădulescu, W. Herman 1969), avînd însă mînerul mai scurt.

Materialul studiat nu poate fi datat cu siguranţă, totuşi starea avansată de mineralizare şi patina cornului exclud posibilitatea ca el să fie actual⁷. După aspectul general al cornului, apreciem că el nu avea un număr mare de raze, de asemenea dezvoltarea mare a paletii (caractere specifice mai mult pentru formele preholocene) şi morfometria asemănătoare cu coarnele de la Bratei, ne-au făcut să apreciem că ar fi de vîrstă Pleistocen superioară.

Descoperirea cornului de la Ocna Şugatag are importanţă prin faptul că prin ea se include şi Judeţul Maramureş în paleoareaalul răspîndirii elanului şi se lărgeste repertoriul descoperirilor de alcini din România (Z. Czier, T. Jurcsák 1987).

ABOUT THE ANTLERS OF *ALCES ALCES* L. FROM OCNA ŞUGATAG (Romania — Maramureş County)

(Summary)

Author describes a left shed antlers of an elk (*Alces alces* L.) which was found by the occasion of the crumbling in of a mine from Ocna Şugatag.

There is shown in this paper that the fossil antlers of elk, described as *Alces palmatus* Ham. Smith in Romanian special literature there are in fact some antlers of *Alces alces* L., therefore they must be reconsidered. Between the fossil forms findings of the elk, which were discovered up to the present time in Romania and the actual species of elk (which is reappeared again in the fauna of the country by immigration, probably from the territory of U.S.S.R.), there are not essential differences.

The morphological measurements are shown that the above mentioned antlers belonged to a well-developed specimen which lived probably in the Upper Pleistocene.

With this discovery Maramureş County was included too in the Romanian and European palaeoarea of the elk.

⁷ Elanul a apărut din nou pe meleagurile noastre prin imigrare (probabil din zona U.R.S.S.), în număr destul de apreciabil, care ne poate orienta în viitor asupra expansiunii lui (Şt. Ivănescu, M. Olteanu, Şt. Bărbulescu 1987).

BIBLIOGRAFIE

- Chintăuan, I., Sîngeorzan, O. — 1971 — Despre prezența unor resturi de mamifere fosile în Cuaternarul din nord-estul Transilvaniei. Studii și comunicări ale Muz. de Istorie Bistrița 1: 295—305, fig. 3—4, Bistrița.
- Cristea, V. — 1972 — Un corn de *Alces palmatus* Ham. Smith în balastiera de la Apa — Județul Satu Mare. Studii și cercetări ale Muzeului Satu Mare: 365—370, fig. 2—4, Satu Mare.
- Czier, Z., Jurcsák, T. — 1987 — Un craniu de elan (*Alces alces* L.) descoperit în Avenul lui Avrămuț din Cheile Someșului Cald. Crisia 17: 611—625, fig. 1—3, Oradea.
- Haimovici, S. — 1968 — Sur la répartition et sur certains caractères morphologiques de l'élan (*Alces alces* L.) de l'Holocène roumain. Travaux du Muséum d'Hist. Nat. „Grigore Antipa” 8: 591—600, fig. 1, Bucarest.
- Ivănescu, Șt., Olteanu M., Bărbulescu, Șt. — 1987 — Pagini despre vînatul românesc: 54. Ed. Sport-Turism, București.
- Macarovici, Nec. — 1959 — Asupra cerbilor fosili din Cuaternarul Moldovei. Ann. St. Univ. „Al. I. Cuza”, S.N., Sect. II, 5 (1): 125—136, Iași.
- 1961 — Contribution à la connaissance de *Alces palmatus* Ham. Smith dans le Quaternaire de la Roumanie. Eiszeitalter und Gegenwart 12: 66—72, Pl. I—II, Öhringen, Württemberg.
- 1963 — Nouvelles contributions à la connaissance d'*Alces palmatus* Ham. Smith dans le Quaternaire de la Roumanie. An. St. Univ. „Al. I. Cuza”, S.N., Sect. II, 9: 65—72, Pl. I—II, Iași.
- Necrasov, Olga, Haimovici, S. — 1955 — Mamifere definitiv stinse sau azi dispărute din țara noastră, identificate în fauna neolitică din R.P.R. SNG, Comunicări de Geologie 3: 242—243, Pl. 3, fig. 1, București.
- Rădulescu, C., Hermann, W. — 1969 — Asupra prezenței elanului (*Alces alces* L.) în pleistocenul superior al Transilvaniei. Lucr. Inst. de speol. „Emil Racoviță” 8: 225—231, fig. 1—3, Tab. 2, București.
- Simionescu, I., Barbu, Virginia — 1943 — Paleontologia României: 101, pl. 19, fig. 9. Ed. Cartea Românească, București.