

# **CATALOGUL SCULPTURII ROMÂNEȘTI MODERNE DIN COLECȚIA SECȚIEI DE ARTĂ A COMPLEXULUI MUZEAL JUDEȚEAN BIHOR**

de  
**GABRIELA CRIȘAN**

Secția de artă a Complexului muzeal Județean Bihor a luat ființă în anul 1964 pe baza unui fond de lucrări existente în vechea colecție a Muzeului — pictură, grafică, sculptură și artă decorativă. Ponderea cea mai însemnată o deținea grafica, cu un fond de peste cinci sute de gravuri, dintre care unele aparțineau secolelor XVI—XVII din școala flamando-olandeză, germană și franceză. Urma pictura cu un fond numeric relativ însemnat, dar din punct de vedere valoric fără să facă obiectul unei expunerii în expoziția de bază a viitorului spațiu generos oferit de un întreg etaj al palatului baroc din Oradea. În acest context, putem spune chiar că sculptura și arta decorativă s-a constituit în colecție odată cu înființarea secției de artă când un număr restrins de muzeografi au început o febrilă și intensă activitate de depistare și achiziționare a lucrărilor care astăzi fac obiectul expoziției de bază, una dintre cele mai bine cotate valoric din țară.

La importante fonduri acordate pentru achiziții, s-au adăugat donații, dar substanțiale au fost transferurile Consiliului Culturii și Educației Socialiste, ale Comitetului județean de cultură și educație socialistă precum și ale Muzeului de Artă al R.S.R.

Obiectul catalogului de față îl constituie un prim capitol a colecției de sculptură, propunându-și evidențierea lucrărilor patrimoniale create de cei mai prestigioși artiști români a căror opere au fost create în perioada interbelică, oferind o imagine a mișcării artistice din acea perioadă, semnificativă pentru istoria artei românești.

În cadrul catalogului, fișele autorilor au fost ordonate alfabetic, iar a lucrărilor, cronologic. Fișa fiecărei lucrări corespunde normelor impuse de fișele analitice, și conțin următoarele abrevieri: OBS pentru observații, EXP pentru expozițiile în care a figurat piesa, BIBL pentru literatura de specialitate, PROV pentru proveniența lucrării.

În momentul de finalizare a lucrării am realizat că unele date pot fi completate în funcție de accesul pe care îl vom avea la o bibliografie încă neparcursă.

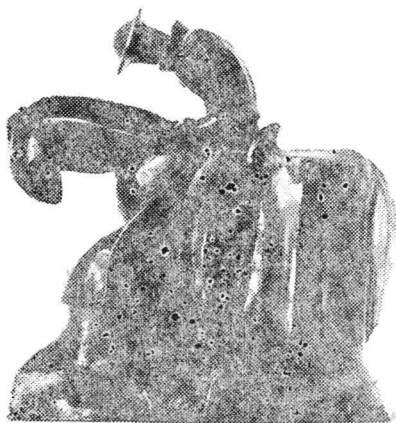
## ANESTIN ION

n. București 1900 — m. București 1963.

1. INTOARCEREA LUI DON QUIJOTE  
bronz —  $0,310 \times 0,280 \times 0,110$  — semnat  
pe plintă lateral stînga: Anestin — ne-  
datat.

OBS.: În catalogul expoziției retrospec-  
tive Eugenia Florescu datează lucrarea  
în 1930. Un exemplar se află în colecția  
Radu Costăchescu din București.

EXP.: Expoziția retrospectivă Ion Anes-  
tin, București, dec. 1974 — ian. 1975  
Sala Dalles; Cluj, ian.—febr. 1975, Mu-  
zeul de Artă.



BIBL.: Avram, Al., Muzeul Țării Crișu-  
rilor Oradea (ghid), București 1973,  
repr.; Expoziția retrospectivă Ion Anes-  
tin, București, 1974 (cat. nr. 113, repr.).  
PROV.: Donat în 1935 Muzeul Regional  
Oradea de Sfîntescu R., București, inv.  
nr. S 110.

## ANGHEL GHEORGHE D.

n. Turnu Severin 1904 — m. București  
1966.

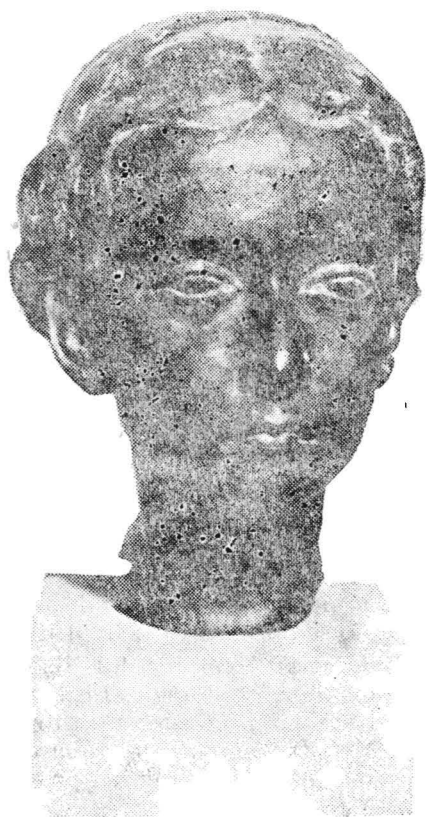
2. CAP DE FETIȚĂ (D-ra Florescu).

bronz —  $0,280 \times 0,230 \times 0,210$  — semnat  
dreapta jos: G. D. Anghel — datat 1938.

OBS.: În nota întocmită de artist cu  
lucrările din bronz turnate sub supra-  
veghearea sa și cizelate de el, lucrarea  
figurează, una în colecția Muzeului de

Artă al R.S.R. și alta în colecția Flo-  
rescu. Ambele lucrări au ajuns în colec-  
ția muzeului nostru. Cea de la Muzeul  
de Artă al R.S.R. prin transfer în 1967  
și cea din colecția Florescu prin achizi-  
ție. Muzeul Țării Crișurilor a transferat  
în 1975 lucrarea provenită de la Muzeul  
de Artă al R.S.R. Muzeului regional  
Porțile de Fier Turnu Severin.

BIBL.: Oprescu, G., Sculptura româ-  
nească, București, 1965; Comarnescu, P.,  
Gh. D. Anghel, București, 1966, repr.  
nr. 1; Gheorghe D. Anghel, Rîmnicu  
Vilcea, 1975, p. 87 (volum omagial în-



grijit de Al. Bălintescu); Avram, Al.,  
Muzeul Țării Crișurilor Oradea (ghid),  
București, 1973, repr. nr. 54.

PROV.: Achiziționat în 1966 din colec-  
ția Florescu L., București, inv. nr. S 28.

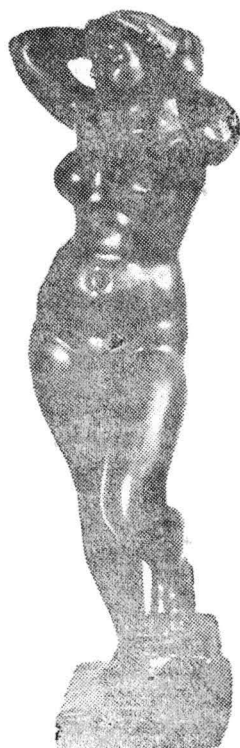
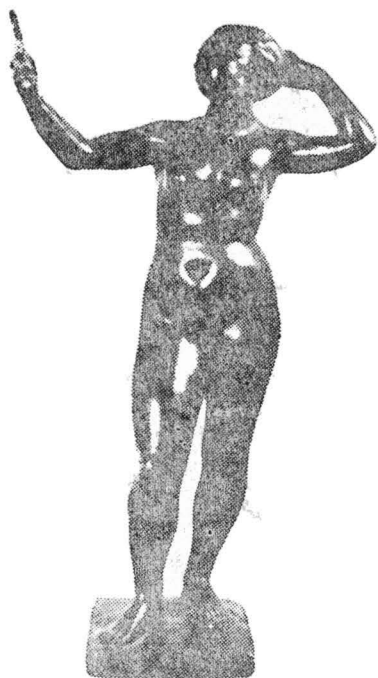
**BARASCHI CONSTANTIN**

n. Cîmpulung Muscel 1902 — m. București 1966.

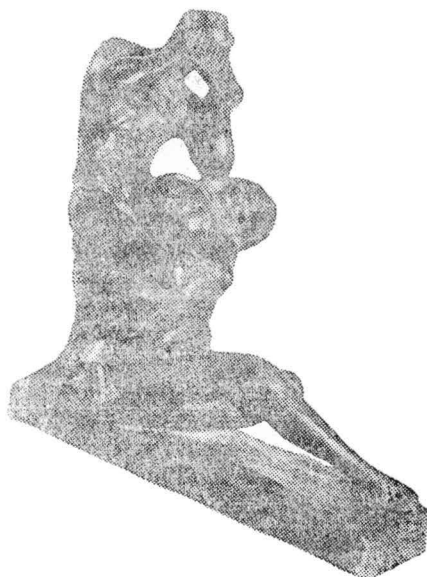
**3. VENUS CU OGLINDĂ**

bronz —  $0,420 \times 0,240 \times 0,100$  — nesemnănat — nedatat.

BIBL.: Oprescu, G., *La sculpture roumaine*, București, 1957; Oprescu, G., *Sculptura românească*, București, 1965; Șorban, R., *Constantin Baraschi*, București, 1966.

**5. NIMFA CU FAUN**

bronz —  $0,380 \times 0,100 \times 0,330$  — nesemnănat — nedatat.



PROV.: Achiziționată în 1936 din colecția Simion V., București, inv. nr. S 30.

**4. NUD**

bronz —  $0,495 \times 0,105 \times 0,120$  — nesemnănat — nedatat.

BIBL.: Oprescu, G., *La sculpture roumaine*, București, 1957; Oprescu, G., *Sculptura românească*, București, 1965; Șorban, R., *Constantin Baraschi*, București, 1966.

PROV.: Achiziționată în 1971 din colecția Florescu L., București, inv. nr. S 134.

**OBS.:** O variantă monumentală foarte apropiată a acestei lucrări se află la Constanța amplasată în 1964 lângă Teatrul de Stat sub titlul Faun și nimfă (Postolache, Fl.) și Satirul și nimfa (Șorban, R.).

**BIBL.:** Oprescu, G., *La sculpture roumaine*, București, 1957; Oprescu G., *Sculptura românească*, București, 1965; Șorban, R., Constantin Baraschi, București, 1966; Postolache, Fl., *Arta monumentală a litoralului, orașului și județului Constanța*, Constanța, 1973, p. 26, repr. nr. 44; Barbosa, O., *Dicționarul artiștilor plastici români contemporani*, București, 1976, p. 42; Prut, C., *Dicționar de artă modernă*, București, 1982, p. 39.

**PROV.:** Achiziționată în 1966 din colecția Simion V., București, inv. nr. S 31.

### CODREANU IRINA

n. București 1896 — m. Paris 1985.

#### 6. TORS

bronz — 0,315×0,180×0,140 — nesemnănat-nedatat.



**OBS.:** Nistor, S., consemnează trei variante ale acestei lucrări, una în piatră, alta în marmură și una din bronz polisat. Pe cea din bronz o datează în 1928, iar pe cea din marmură în 1934.

**EXP.:** Expoziția retrospectivă Irina Codreanu, București, Sala Dalles, 1968.

**BIBL.:** Arghir, A., *Irina Codreanu, Arta plastică*, nr. 7, 1968; Nistor, S., *Irina Codreanu*, București, 1979, p. 54; Prut, C., *Dicționar de artă modernă*, București, 1982, p. 95.

**PROV.:** C.S.C.A. București. Transferată în 1969 Muzeului Țării Crișurilor, inv. nr. S 115.

### MAC CONSTANTINESCU

n. Charlottenburg (Germania) 1900 — m. București 1979.

#### 7. LÊLO

teracotă — 0,300×0,220×0,230 — nesemnănat-nedatat

**OBS.:** Portretul reprezintă pe pictorița elvețiană Lêlo Fiaux pe care artistul a



cunoscut-o în perioada 1931—1933 când se afla la Roma în calitate de membru al Școlii Române din Roma — Academia di Romania în Roma. În expoziția retrospectivă organizată la Sala Dalles din București din 1975, figurează bustul acesteia din teracotă policromă datat în 1941, aparținând autorului.

BIBL.: Grozdea, M., Mac Constantinescu, București, 1972, repr. p. 86; Expoziția retrospectivă Mac Constantinescu, București, Sala Dalles, 1975 (catalog cu o prefață de Deac M.).

PROV.: C.C.E.S., județul Bihor. Transferată în 1974 Muzeului Țării Crișurilor, inv. nr. S 211.

## FEKETE IOSIF

n. Hunedoara 1903 — m. Oradea 1979

### 8. CAPITEL

lemn —  $0,620 \times 0,380 \times 0,380$  — semnat la bază I. Fekete — datat 1931.

OBS.: Lucrarea a fost premiată la Salonul de arhitectură și artă decorativă, București, 1932.

EXP.: Salonul de arhitectură și artă decorativă, București, 1932; Expoziția re-

trospectivă de sculptură Iosif Fekete, București, 1965; Expoziția retrospectivă Iosif Fekete, Oradea, 1973; Expoziția Donația Iosif Fekete, Oradea, 1977; Expoziția retrospectivă Iosif Fekete, București, 1978.

BIBL.: Expoziția retrospectivă de sculptură Iosif Fekete, București, 1965 (cat. nr. 3, repr.); Țoca, M., Iosif Fekete, București, 1970; Țoca, M., Omagiu lui Iosif Fekete în Expoziția retrospectivă Iosif Fekete (catalog), Oradea, 1973, p. 8 (cat. nr. 1); Barbosa, O., Dicționarul artiștilor români contemporani, București, 1976, p. 180, repr.; Crișan, G., Expoziția Donația Iosif Fekete (catalog), Oradea, 1977 (cat. nr. 1); Țoca, M., Iosif Fekete, București, 1977, p. 32; Expoziția retrospectivă Iosif Fekete, catalog întocmit de Crișan G., cu o prefață de Țoca, M., București, 1978, (cat. nr. 4).

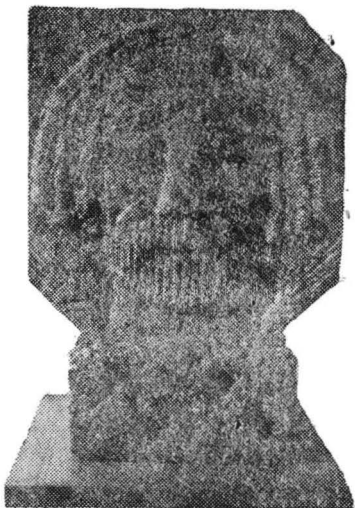
PROV.: Donat în 1976 de Iosif Fekete Muzeului Țării Crișurilor, inv. nr. S 231.

### 9. CAP DE ȚARAN

piatră, relief —  $0,410 \times 0,300$  — semnat dreapta lateral pe plintă: Negrulea — nedatat.

OBS.: În perioada de activitate din București artistul și-a semnat o parte din lucrări cu pseudonimul I. Negrulea. Lucrarea a fost realizată în 1932, dată comunicată de autor.

EXP.: Expoziția retrospectivă de sculptură Iosif Fekete, București, 1965; Expoziția retrospectivă Iosif Fekete, Oradea, 1973; Expoziția retrospectivă Iosif Fekete, București, 1978.

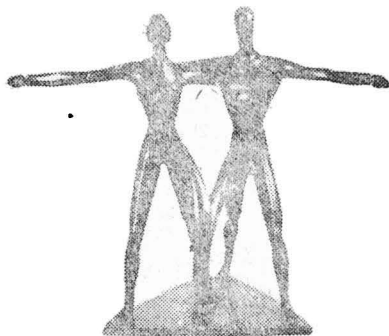


**BIBL.:** Expoziția retrospectivă de sculptură Iosif Fekete, București, 1965, (cat. nr. 9, repr. I); Țoca, M., Iosif Fekete, București, 1970, (repr. pe copertă); Țoca, M., Omagiu lui Iosif Fekete în Expoziția retrospectivă Iosif Fekete, (catalog), Oradea, 1973, p. 8 (cat. nr. 3, repr. V); Țoca, M., Iosif Fekete, București, 1977, p. 17, repr.; Expoziția retrospectivă Iosif Fekete (catalog întocmit de Crișan, G., cu o prefață de Țoca, M., București, 1978 (cat. nr. 11, repr.).

**PROV.:** Comitetul de cultură și artă Bihor. Transferat în 1965 Muzeului Țării Crișurilor, inv. nr. 54.

#### 10. PRIMĂVARA

bronz —  $0,280 \times 0,305 \times 0,130$  — semnat dreapta lateral pe plintă: I. Fekete — nedatat.



**INSCRIPTII:** Turnat I. Guran și V. Popa.

**OBS.:** Lucrarea a fost realizată în 1933, dată comunicată de autor.

**EXP.:** Expoziția retrospectivă de sculptură Iosif Fekete, București, 1965; Expoziția retrospectivă Iosif Fekete, Oradea, 1973; Expoziția retrospectivă Iosif Fekete, București, 1978.

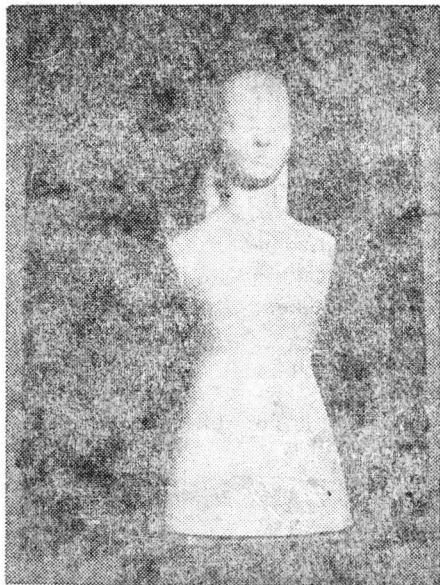
**BIBL.:** Expoziția retrospectivă de sculptură Iosif Fekete, București, 1965, (cat. nr. 11, repr. 17); Țoca, M., Iosif Fekete, București, 1970, p. 16; Țoca, M., Omagiu lui Iosif Fekete în Expoziția retrospectivă Iosif Fekete (catalog), Oradea, 1973 (cat. nr. 4); Țoca, M., Iosif Fekete, București, 1977, p. 21, repr.; Expoziția retrospectivă Iosif Fekete (catalog întocmit de Crișan, G., cu o prefață de Țoca, M., București, 1978 (cat. nr. 14).

**PROV.:** C.C.E.S. Bihor. Transferată în 1973 Muzeului Țării Crișurilor, inv. nr. S 186.

#### 11. PORTRET DE TÎNĂRĂ FEMEIE

marmură —  $0,625 \times 0,250 \times 0,175$  — semnat stînga la bază: I. Fekete — datat 1933.

**EXP.:** Expoziția retrospectivă de sculptură Iosif Fekete, București, 1965; Expoziția retrospectivă Iosif Fekete, Oradea, 1973; Expoziția Donația Iosif Fekete, Oradea, 1977; Expoziția Iosif Fekete, București, 1978.



**BIBL.:** Expoziția retrospectivă de sculptură Iosif Fekete, București, 1965, (cat. nr. 10); Țoca, M., Iosif Fekete, București, 1970; Țoca, M., Omagiu lui Iosif Fekete, în Expoziția retrospectivă Iosif Fekete (catalog), Oradea, 1973 (cat. nr. 4); Crișan, G., Expoziția Donația Iosif Fekete (catalog), Oradea, 1977 (cat. nr. 2); Țoca, M., Iosif Fekete, București, 1977; Expoziția retrospectivă Iosif Fekete (catalog întocmit de Crișan, G., cu o prefață de Țoca, M., (catalog), București, 1978, (cat. 13).

**PROV.:** Donată în 1976 de Iosif Fekete Muzeului Țării Crișurilor, inv. nr. S 232.

#### 12. DON QUIJOTE

bronz —  $0,639 \times 0,840 \times 0,100$  — semnat în spate stînga pe plintă: I. Fekete — nedatat.

**OBS.:** Lucrarea a fost realizată în 1934, dată comunicată de autor. Un exemplar tot în bronz se mai află în colecția Muzeului de Artă al R.S.R. (inv. nr. 7139/

547), iar altul în colecția fiicei sale, plasticiana Margareta F. Pleșca, București. EXP.: Expoziția retrospectivă de sculptură Iosif Fekete, București, 1965; Expoziția retrospectivă Iosif Fekete, Ora-



dea, 1973; Expoziția retrospectivă Iosif Fekete, București, 1978.

BIBL.: Expoziția retrospectivă de sculptură Iosif Fekete, București, 1965, (cat. nr. 12); Țoca, M., Iosif Fekete, București, 1970, p. 16, repr.; Țoca, M., Omagiu lui Iosif Fekete, în Expoziția retrospectivă Iosif Fekete (catalog), Oradea, 1973, p. 7 (cat. nr. 6); Avram, Al., Muzeul Țării Crișurilor, Oradea, (ghid) București, 1973, (cat. și repr. 76); Barbosa, O., Dicționarul artiștilor români contemporani, București, 1976, p. 181; Țoca, M., Iosif Fekete, București, 1977, p. 47, repr.; Expoziție retrospectivă Iosif Fekete (catalog întocmit de Crișan, G., cu o prefață de Țoca, M.), București, 1978 (cat. nr. 15, repr.); Prut, C., Dicționar de artă modernă, București, 1982, p. 146.

PROV.: Comitetul de cultură și artă Crișana. Transferată în 1965 Muzeului Țării Crișurilor, inv. nr. S 64.

### 13. OGAR

gips patinat —  $0,700 \times 0,450 \times 0,250$  — nesemnat — nedatat.

OBS.: Lucrarea a fost realizată în 1935. Bronzul se află în colecția Muzeului de Artă al R.S.R.

EXP.: Expoziția retrospectivă de sculptură Iosif Fekete, București, 1965; Expoziția retrospectivă Iosif Fekete, Oradea, 1973; Expoziția Donația Iosif Fekete, Oradea, 1977; Expoziția retrospectivă Iosif Fekete, București, 1978.

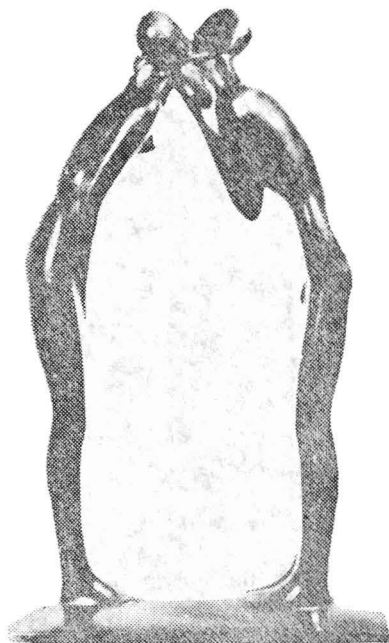
BIBL.: Expoziția retrospectivă Iosif Fekete, București, 1965, (cat. nr. 14 repr.); Țoca, M., Iosif Fekete, București, 1970, p. 16, repr.; Țoca, M., Omagiu lui Iosif Fekete, în Expoziția retrospectivă Iosif



Fekete (catalog), Oradea, 1973, p. 8, (cat. nr. 7, repr.); Țoca, M., Iosif Fekete, București, 1977, p. 16, repr.; Crișan, G., Expoziția Donația Iosif Fekete (catalog), Oradea, 1977 (cat. nr. 3); Țoca, M., Iosif Fekete, București, 1977, p. 48, repr.; Expoziția retrospectivă Iosif Fekete (catalog întocmit de Crișan, G., cu o prefață de Țoca, M., București, 1978 (cat. nr. 17, repr.); Prut, C., Dicționar de artă modernă, București, 1982, p. 146. PROV.: Donată în 1976 de Iosif Fekete Muzeului Țării Crișurilor, inv. nr. S 233.

### 14. PRIMUL SĂRUT

bronz —  $0,470 \times 0,290 \times 0,100$  — semnat stînga lateral pe pîntă: I. Negrulea — datat 1935.





EXP.: Expoziția retrospectivă Iosif Fekete, București, 1978.

BIBL.: Țoca, M., Iosif Fekete, București, 1970; Țoca, M., Iosif Fekete, București, 1977; p. 26 repr.; Expoziția retrospectivă Iosif Fekete (catalog întocmit de Crișan, G., cu o prefață de Țoca, M.), București, 1978 (cat. nr. 20).

PROV.: C.C.E.S. al județului Bihor. Transferată în 1973 Muzeului Țării Crișurilor, inv. nr. S 190.

### 15. SOLO DE VIOARĂ

bronz —  $0,620 \times 0,105 \times 0,035$  — semnat în spate pe plintă; I. Fekete — datat 1935.

EXP.: Expoziția retrospectivă de sculptură Iosif Fekete, București, 1965; Expoziția retrospectivă Iosif Fekete, București, 1978.



BIBL.: Expoziția retrospectivă de sculptură Iosif Fekete, București, 1965, (cat. nr. 16, repr.); Țoca, M., Iosif Fekete, București, 1970, p. 16; Țoca, M., Iosif

Fekete, București, 1977, p. 27, repr.; Expoziția retrospectivă Iosif Fekete (catalog întocmit de Crișan, G., cu o prefață de Țoca, M.), București, 1978 (cat. nr. 19). PROV.: Achiziționată în 1971 din colecția Brazdă I., Oradea, inv. nr. S 135.

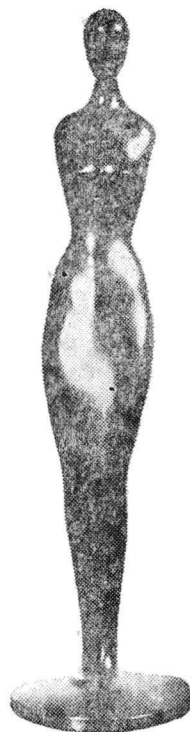
### 16. TORS

bronz —  $0,510 \times 0,135 \times 0,075$  — semnat în spate pe plintă; I. Negrulea — nedatat.

OBS.: Lucrarea a fost realizată în 1935, dată comunicată de autor.

EXP.: Expoziția retrospectivă Iosif Fekete, Oradea, 1973; Expoziția retrospectivă Iosif Fekete, București, 1978.

BIBL.: Țoca, M., Iosif Fekete, București, 1970, p. 16, repr.; Expoziția retrospectivă de sculptură Iosif Fekete, Oradea, 1973, (cat. nr. 7); Țoca, M., Iosif Fekete, București, 1977, p. 44; Expoziția retrospectivă Iosif Fekete (catalog întocmit de Crișan, G., cu o prefață de Țoca,



M., București, 1978 (cat. nr. 18). PROV.: C.C.E.S. Bihor. Transferat în 1973 Muzeului Țării Crișurilor, inv. nr. S 187.

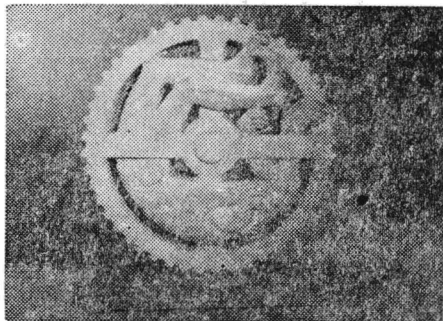


## 17. CAPITALISM

gips, relief — D=0,330 — nesemnat — nedatat.

OBS.: Lucrarea a fost realizată în 1936, dată comunicată de autor. Bronzul se află în colecția dr. Lăzărescu, București.

EXP.: Expoziția retrospectivă Iosif Fekete, București, 1965; Expoziția retro-



spectivă Iosif Fekete, Oradea, 1973; Expoziția Donația Iosif Fekete, Oradea, 1977; Expoziția retrospectivă Iosif Fekete, București, 1978.

BIBL.: Expoziția retrospectivă Iosif Fekete, București, 1965 (cat. nr. 17, repr.; Țoca, M., Iosif Fekete, București, 1970; Țoca, M., Omagiu lui Iosif Fekete în Expoziția retrospectivă Iosif Fekete (catalog), Oradea, 1973, p. 6 (cat. nr. 10); Crișan, G., Expoziția Donația Iosif Fekete (catalog), Oradea, 1977 (cat. nr. 4); Țoca, M., Iosif Fekete, București, 1977, p. 51 repr.; Expoziția retrospectivă Iosif Fekete (catalog întocmit de Crișan, G., cu o prefață de Țoca, M.), București, 1978, (cat. nr. 21 repr.).

PROV.: Donat în 1976 de Iosif Fekete Muzeului Țării Crișurilor, inv. nr. S 234.

## 18. UGH-LOMHI

gips — 0,590×0,790×0,160 — nesemnat — nedatat.

OBS.: Lucrarea a fost realizată în 1937, dată comunicată de autor. Lucrarea reprezintă o ilustrație la H. G. Wells.

EXP.: Expoziția retrospectivă Iosif Fekete, București 1965; Expoziția retrospectivă Iosif Fekete, Oradea, 1973; Expoziția Donația Iosif Fekete, Oradea, 1977; Expoziția retrospectivă Iosif Fekete, București, 1978.

BIBL.: Expoziția retrospectivă Iosif Fekete, București, 1965 (cat. nr. 20 repr.);

Țoca, M., Iosif Fekete, București, 1970, p. 16, repr.; Țoca, M., Omagiu lui Iosif Fekete în Expoziția retrospectivă Iosif Fekete (catalog), Oradea, 1973, p. 6 (cat. nr. 12); Crișan, G., Expoziția Donația



Iosif Fekete (catalog), Oradea, 1977 (cat. nr. 5 repr.); Țoca, M., Iosif Fekete, 1977, p. 47 repr.; Expoziția retrospectivă Iosif Fekete (catalog întocmit de Crișan G., cu o prefață de Țoca, M.), București, 1978, (cat. nr. 23 repr.).

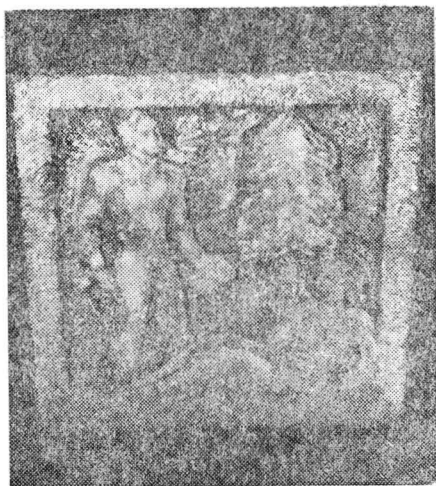
PROV.: Donată în 1976 de Iosif Fekete Muzeului Țării Crișurilor, inv. nr. S 235.

## 19. IDILA

piatră, relief — 0,670×0,670 — nesemnat — nedatat.

OBS.: Lucrarea a fost realizată în 1938, dată comunicată de autor. Ea constituie un detaliu dintr-un ciclu de reliefuluri de pe placa comemorativă a sanatoriului din Moroieni.

EXP.: Expoziția retrospectivă Iosif Fekete, București, 1965; Expoziția retro-



spectivă Iosif Fekete, Oradea, 1973; Expoziția Donația Iosif Fekete, Oradea, 1977; Expoziția retrospectivă Iosif Fekete, București, 1978.

BIBL.: Expoziția retrospectivă Iosif Fekete, București, 1965 (cat. nr. 21 repr.); Toça, M., Iosif Fekete, București, 1970, p. 16; Toça, M., Omagiu lui Iosif Fekete, în Expoziția retrospectivă Iosif Fekete (catalog), Oradea, 1973, p. 4 (cat. nr. 13); Crișan, G., Expoziția Donația Iosif Fekete, Oradea, 1977 (cat. nr. 6); Toça, M., Iosif Fekete, București, 1977, p. 41; Expoziția retrospectivă Iosif Fekete (catalog întocmit de Crișan, G., cu o prefață de Toça, M.) București, 1978 (cat. nr. 24).

PROV.: Donată în 1976 de Iosif Fekete Muzeului Țării Crișurilor, inv. nr. 236.

## 20. VECINII MEI

lemn, relief —  $0,500 \times 0,350$  — semnat, stînga jos cu monogram: IF — nedatat

OBS.: Lucrarea a fost realizată în 1943, dată comunicată de autor.

EXP.: Expoziția retrospectivă Iosif Fekete, București, 1965; Expoziția retrospectivă Iosif Fekete, Oradea, 1973; Expoziția Donația Iosif Fekete, Oradea, 1977; Expoziția retrospectivă Iosif Fekete, București, 1978.

BIBL.: Expoziția retrospectivă Iosif Fekete, București, 1965, (cat. nr. 27); Toça, M., Omagiu lui Iosif Fekete în Expoziția retrospectivă Iosif Fekete (catalog), Oradea, 1973 (cat. nr. 16); Crișan, G., Expoziția Donația Iosif Fekete, Oradea,

1977, (cat. nr. 7); Expoziția retrospectivă Iosif Fekete (catalog întocmit de Crișan, G., cu o prefață de Toça, M., București, 1978 (cat. nr. 29).

PROV.: Donată în 1976 de Iosif Fekete Muzeului Țării Crișurilor, inv. nr. S 237.

## HAN OSCAR

n. București 1891 — m. București 1976.

### 21. FEMEILE DIN CAȘIN

bronz —  $0,330 \times 0,200 \times 0,140$  — semnat în spate dreapta pe plintă: O. Han — datat 1920.

OBS.: Lucrarea mai apare și sub titlul Femei la denii. Un exemplar se află la Muzeul de Artă al R.S.R., inv. nr. 7036/420.

BIBL.: Oprescu, G., Sculptura românească, București, 1965; Mihalache, M., Oscar Han, București, 1985, p. 9 repr.



PROV.: Achiziționată în 1965 din colecția Sfințescu, R., București, inv. nr. S 32.

### 22. CLAUDIA MILLIAN

bronz —  $0,370 \times 0,300 \times 0,170$  — semnat lateral dreapta pe plintă: O. Han — datat 1922.

OBS.: Lucrarea mai apare și sub titlul Femeie în jilț. Gipsul lucrării se află în colecția Ion Minulescu, București, iar un exemplar din bronz la Muzeul de Artă al R.S.R., inv. nr. 7175/529.



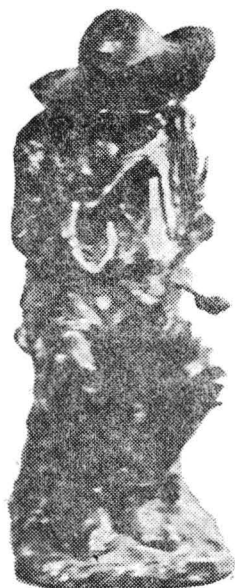


**BIBL.:** Oprescu, G., *Sculptura românească*, București, 1965; Mihalache, M., Oscar Han, București, 1985.

**PROV.:** Achiziționată în 1971 din colecția Nistor V., Cluj, inv. nr. S 149.

### 23. ȚĂRAN SIBIAN

bronz —  $0,300 \times 0,150 \times 0,105$  — semnat dreapta lateral pe plintă: Han Siliștea — nedatat.



**Inscripții:** În spate pe plintă o ștampilă: Asociația Artă Română Turnătorie de bronz, București, 1923.

**OBS.:** Lucrarea mai apare și sub titlul Țăran din Siliștea. Un exemplar se află la Muzeul de Artă al R.S.R., inv. nr. 7191/545.

**BIBL.:** Oprescu, G., *Sculptura românească*, București, 1965; Mihalache, M., Oscar Han, București, 1985.

**PROV.:** Achiziționată în 1971 din colecția Florescu L., București, inv. nr. S 133.

### 24. CĂLUGĂR

bronz —  $0,750 \times 0,350 \times 0,260$  — nesemnat — nedatat.

**BIBL.:** Oprescu, G., *Sculptura românească*, București, 1965; Mihalache, M., Oscar Han, București, 1985, p. 10, repr.



**PROV.:** Muzeul de Artă al R.S.R., București, inv. nr. 6975/329. Transferată în 1967 Muzeului Țării Crișurilor, inv. nr. S 33.

## JALEA ION

n. Gasimcea 1887 — m. 1983 București

### 25. LUCIFER

bronz —  $0,700 \times 0,555 \times 0,200$  — semnat dreapta lateral pe plintă: I. Jalea — nedatat.

OBS.: Comarnescu, P. datează lucrarea în 1929; piesa concordă stilistic cu lucrări din aceeași etapă de creație a artistului. Gipsul lucrării se află în colecția Ion Jalea.

EXP.: Expoziția retrospectivă Ion Jalea, București, 1958.

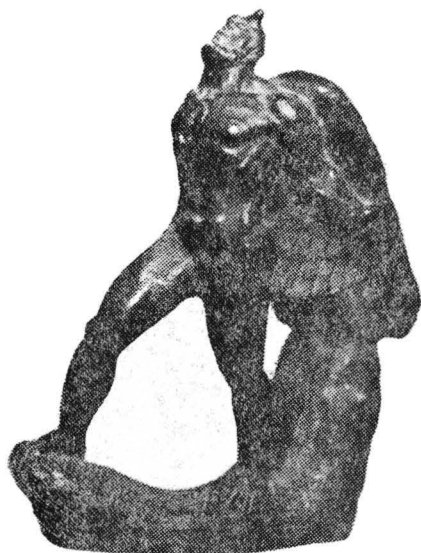
BIBL.: Mihalache, M., Ion Jalea, București, 1956; Blazian, H., Expoziția retrospectivă Ion Jalea, Arta plastică,



Inscripții: O ștampilă la bază: A. S. Arta Română, Turnătorie București.

BIBL.: Mihalache, M., Ion Jalea, București, 1956; Comarnescu, P., Ion Jalea, București, 1962; Oprescu, G., Sculptura românească, București, 1965.

PROV.: Muzeul de Artă al R.S.R., București, inv. nr. 7204/558. Transferată în 1967 Muzeului Țării Crișurilor, inv. nr. S 34.



### LADEA ROMUL

n. Jitin Caraș 1901 — m. Arcuda 1970.

### 27. AUTOPORTRET

lemn —  $1,150 \times 0,855 \times 0,560$  — nesemnat — nedatat.

nr. 5/1958; Comarnescu, P., Ion Jalea, București, 1962, p. 16, repr.; Oprescu, G., Sculptura românească, București, 1965; Avram, Al., Muzeul Țării Crișurilor, Oradea (ghid), București, 1973, p. 51, repr.

PROV.: Muzeul de Artă al R.S.R., București, inv. nr. 6887/241. Transferată în 1967 Muzeului Țării Crișurilor, inv. nr. S 35.

### 26. MAMA ȘI COPILUL

bronz —  $0,340 \times 0,360 \times 0,230$  — semnat stînga lateral la bază: I. Jalea — nedatat.



**OBS.:** Deși lucrarea a fost cioplită abia în 1941—1942, ea aparține stilistic anului 1934 de când se păstrează o reproducere a gipsului în atelier, acum pierdută.

**EXP.:** Expoziția retrospectivă Romul Ladea, Cluj, 1971; Expoziția retrospectivă, București, Timișoara, Arad, Oradea, 1972.

**BIBL.:** Șorban, R., Romul Ladea, Arta plastică, nr. 11, 1966; Crișan, N., Romul Ladea, București, 1968; Lăptoiu, N., și Rus, A., Expoziția retrospectivă Romul Ladea (catalog), Cluj, 1971 (cat. nr. 26); Căprariu, Al., Ladea, Cluj, 1972; Martin, A., Etape și continuități în opera lui Romul Ladea, în Biharia, Oradea, 1976; Prut, C., Dicționar de artă modernă, București, 1982.

**PROV.:** Achiziționată în 1972 de la fiul artistului Ladea Ion, comuna Joița, județul Ilfov, inv. nr. S 165.

## MEDREA CORNEL (CORNELIU VIRGILIU)

n. Miercurea-Sibiu 1888 — m. București 1964.

### 28. PORTRETUL DOAMNEI SEROVA MEDREA

bronz —  $0,580 \times 0,430 \times 0,250$  — semnat dreapta în spate la bază: C. Medrea — nedatat.



**Inscripții:** O ștampilă în spate la bază: Turnătoră D. Teodorescu, București, 1923.

**BIBL.:** Zambaccian, K., H., C. Medrea, București, (1957); Oprescu, G., Sculptura românească, București, 1965; Mihalache, M., Cornel Medrea, București, 1972; Oprea, P., Incursiuni în sculptura românească sec. XIX—XX, București, 1974.

**PROV.:** Muzeul de Artă al R.S.R., București, inv. nr. 6685/39. Transferat în 1967 Muzeului Țării Crișurilor, inv. nr. S 23.

## PACIUREA DIMITRIE

n. București 1873 — m. București 1920.

### 29. PORTRETUL LUI IBSEN

bronz —  $0,775 \times 0,510 \times 0,480$  — nesemnat — nedatat.



**OBS.:** Face parte din ciclul de portrete comandate pentru foaierul Teatrului Național. Gipsul creat în 1920 se află la Muzeul Teatrului Național I. L. Caragiale. În muzeul din Oradea se află o copie în bronz ce a fost realizată în martie 1964 la Combinatul Fondului Plastic.

**EXP.:** Expoziția Arta română, București, 1923; Expoziția retrospectivă Paciurea, București, 1932; Expoziția retrospectivă Dimitrie Paciurea, București, 1957.

**BIBL.:** Frunzetti, I., *Sculptorul D. Paciurea în Studii și cercetări de istoria artei*, nr. 3—4, 1955; Răchițeanu, C., *Paciurea*, București, 1956, p. 20, repr. 14; Barbosa, O., D. Paciurea, în *Arta plastică*, nr. 1, 1966; Frunzetti, I., Dimitrie Paciurea, București, 1971 (cat. nr. 47 repr. 28); Prut, C., *Dicționar de artă modernă*, București, 1982, p. 341.

**PROV.:** Muzeul de Artă al R.S.R., București. Transferată în 1967 Muzeului Țării Crișurilor, inv. nr. S 22.

### PETRAȘCU MILIȚA

n. Chișinău 1892 — m. București 1976.

### 30. PORTRETUL CELLEI DELAVRANCEA

bronz —  $0,380 \times 0,200 \times 0,210$  — semnat lateral la bază: Milița Petrașcu — nedatat.

**OBS.:** Lucrarea a fost realizată în 1933. Un exemplar se află la Muzeul de Artă al R.S.R., inv. nr. 6779/133.



**BIBL.:** Oprescu, G., *Sculptura românească*, București, 1965; Nanu, A., *Milița Petrașcu în Arta plastică*, nr. 11, 1967; Drișcu, M. Milița Petrașcu, în *Arta*, nr. 2, 1971; Frunzetti, I., *Salonul de pictură și sculptură*, București, 1971, în *Arta*, nr. 1, 1972; Jalea, I., *Milița Petrașcu*, în *Arta*, nr. 11, 1972; Vintilă, P.,

*Milița*, București, 1972; Avram, Al., *Muzeul Țării Crișurilor Oradea* (ghid), București, 1973, repr.; Bogdan, R., *Mișcarea artistică de avangardă din România în Pagini de artă modernă românească*, București, 1974, p. 110; Nistor, S., *Milița Petrașcu*, București, 1973, p. 56, repr.; *Expoziția Milița Petrașcu la Muzeul județean Covasna* (catalog întocmit de Crăciun V., Covasna, 1978); Prut, C., *Dicționar de artă modernă*, București, 1982, p. 352.

**PROV.:** Achiziționată în 1965 din colecția Ștefănescu R., București, inv. nr. S 37.

### 31. CLAUDIA MILLIAN

marmură —  $0,280 \times 0,190 \times 0,220$  — semnat dreapta la bază cu monogramă: M.P. — nedatat.



**BIBL.:** Oprescu, G., *Sculptură românească*, București, 1965; Vintilă, P., *Milița*, București, 1972, p. 100, repr.; Nistor, S., *Milița Petrașcu*, București, 1973; *Expoziția Milița Petrașcu la Muzeul județean Covasna* (catalog întocmit de Crăciun V., Covasna, 1978, p. 36, repr.).

**PROV.:** C.S.C.A. București, Transferată în 1968 Muzeului Țării Crișurilor, inv. nr. S 40.



**TUDOR GHEORGHE**

n. com. Breaza — Prahova 1882 — m. Breaza 1944

**32. SOLDAT**

bronz —  $0,320 \times 0,170 \times 0,140$  — semnat dreapta lateral pe plintă: Gh. Tudor — datat 1918.

BIBL.: Bengescu, M., *La roumanie en images*, București, 1919; Oprescu, G., *Sculptura statuară românească*, București, 1954; Oprescu, G., *Sculptura românească*, București, 1965; Dimitrescu, St., *Un sculptor prahovean — Tudor Gheorghe, în Hronic prahovean*, C.J.C.A., 1970.



PROV.: Achiziționată în 1965 din colecția Ștefănescu R., București, inv. nr. S 25.

**33. TÎNĂRA FĂȚĂ**

bronz —  $0,320 \times 0,110 \times 0,100$  — semnat dreapta lateral pe plintă: Gh. Tudor — datat 1935.

OBS.: În catalogul editat de Muzeul județean Ploiești, a figurat gipsul unei variante foarte apropiate bronzului sub titlul Căprărița ce se află în colecția profesorului Tudor Gh. Tudor, București.

BIBL.: Bengescu, M., *La roumanie en images*, București, 1919; Oprescu, G., *Sculptura românească*, București, 1965; Dimitrescu, St., *Un sculptor prahovean Tudor Gheorghe, în Hronic prahovean*, C.J.C.A., 1970; Expoziția retrospectivă



Gheorghe Tudor (catalog întocmit de Rădulescu, M., cu un cuvânt înainte de Frunzetti, I., Ploiești, 1974).

PROV.: Achiziționată în 1965 din colecția Ștefănescu R., București, inv. nr. S 24.

**34. ȘOTREANCA**

bronz  $0,365 \times 0,340 \times 0,120$  — semnat stînga lateral pe plintă Gh. Tudor — datat 1935.





**EXP.:** Expoziția retrospectivă Gheorghe Tudor, Ploiești, 1974.

**BIBL.:** Bengescu, M., *La roumanie en images*, București, 1919; Oprescu, G., *Sculptura statuară românească*, București, 1954; Oprescu, G., *Sculptura românească*, București, 1965; Avram, Al., *Muzeul Țării Crișurilor Oradea (ghid)*, București, 1973 repr. 52; Expoziția retrospectivă Gheorghe Tudor (catalog întocmit de Rădulescu, M., cu un cuvânt înainte de Frunzetti I., Ploiești 1974, (cat. nr. 2. repr.).

**PROV.:** Achiziționată în 1965 din colecția Ștefănescu R., București, inv. nr. S 26.

### VIDA GHEZA

n. Baia Mare 1913 — m. Baia Mare 1980

#### 35. ȚĂRAN CU COASA

lemn —  $0,720 \times 0,240 \times 0,117$  — semnat dreapta lateral pe plintă: Vida Gheza — datat 1937.

**OBS.:** Lucrarea mai apare sub titlul Țăran încercînd coasa.

**BIBL.:** Oprescu, G., *Sculptura românească*, București, 1954; Mihalache, M., *Vida Gheza*, București, 1965; Oprescu, G., *Sculptura românească*, București, 1965; Bodea, Gh., *Gheza Vida, artist militant*, Cluj-Napoca, 1980; Matei, R., *Catalogul general al operelor sculptorului*



lui Gheza Vida în Șorban, R., *Vida*, București, 1981.

**PROV.:** Achiziționată în 1961 din colecția Simon V., Baia Mare, inv. nr. S 71.