

# **AȘEZĂRI, MONUMENTE ȘI DESCOPERIRI FEUDALE TIMPURI ȘI FEUDALE DIN HOTARELE COMUNELOR CEFĂ, NOJORID ȘI SÎNTANDREI (JUD. BIHOR)**

de  
**IOAN CRIȘAN**

Lucrarea de față își propune să facă cunoscute în literatura de specialitate descoperiri arheologice feudale timpurii și feudale din zona de cîmpie a județului Bihor. Cercetările au fost întreprinse pe interfluviul dintre Crișul Repede și Crișul Negru, partea mai intens cercetată fiind în hotarul comunelor Cefa, Nojorid și Sîntandrei (Fig. 1).

Materialele prezentate, rezultat al cercetărilor de suprafață și al urmăririi unor lucrări de îmbunătățiri funciare și de utilitate publică, provin din așezări și din puncte izolate. Acestea le alăturăm monumentele existente în acele locuri, asupra cărora ceramica și monedele descoperite aruncă o lumină nouă.

Prezentăm mai jos în ordine alfabetică localitățile în hotarul cărora au fost făcute aceste descoperiri.

## **BERECHIU (com. Cefa)**

Satul este așezat între două riuri mlăștinoase numite de localnici „Ieruri” care se unesc la vest de sat, înainte de vărsarea în Canalul Crișurilor.

*Cînepiște.* Locul cu acest nume se află la sud de actuala vatră a satului pe terasa din dreapta a Ierului.

Nivelul feudal timpuriu de locuire este reprezentat de cîteva fragmente de căldare de lut (Pl. I/1).

Mult mai numeroase sînt fragmentele ceramice de sec. XIV—XVI, dintre care se deosebesc buze, torți și capace de vase, majoritatea de culoare cărămidie, lucrate la roata rapidă din pastă de calitate medie și bună, conținînd nisip cu bobul mijlociu și mic (Pl. I/2—5). Din categoria veselei face parte un fragment de fund de pocal de culoare cenușie — albicioasă, executat dintr-o pastă fină, fără nisip în compoziție (Pl. I/6). Printre fragmentele ceramice a apărut și gîtul cu buza îngroșată a unui flacon de sticlă (Pl. I/7).



și cărămizie (Pl. I/10—11, Pl. II/1—3). Cronologic aparțin foarte probabil sec. XI—XII.

Locuirea a continuat și în perioada următoare așa după cum arată ceramica de sec. XIII—XIV (Pl. I/12—13) și sec. XIV—XVI (Pl. II/4—5). Că forme se disting oalele și străchinile (Pl. II/4—5). Buzele vaselor au profilul mai evoluat, pereții sînt mai subțiri, mai fin executați din pastă de calitate, în a cărei compoziție intră nisipul cernut, cu granulație mică și mijlocie. Ca decor sînt utilizate canelurile.

Tot aici se mai păstrează urmele unei construcții numită „Biserica turcilor”. Acestea constau din sfîrșimături de cărămizi și fundația de piatră a absidei semicirculară, orientate spre est, a unei biserici, construite cu mult înaintea instaurării dominației otomane în aceste părți. Arăturile adînci scot la suprafață și oseminte omenești din cimitirul aflat în jur.

## CEFA<sup>2</sup>

1. *Biserica ortodoxă*. Așezată în centrul localității atrage atenția prin dimensiunile sale apreciabile. Acoperișul de tablă al turnului și elementele ornamentale sînt ale unui monument baroc tîrziu (Pl. XIII/1, 2), dar, la o analiză atentă apar și indicii că parțial ar putea fi o construcție mai veche.

Tradiția locală, făcînd distincție între clădirea bisericii și turn, spune că, *actuala biserică a fost construită pe locul alteia mai vechi, turnul fiind rămas de pe vremea stăpînirii turcești*.

Pisania de deasupra intrării dinspre apus, scrisă în 1907 *nu preciza data zidirii bisericii*. Reactualizată în anul 1975 cînd se împlineau 200 de ani de la prima zugrăvire a bisericii, *pisania plasează monumentul în sec. XVI*.<sup>3</sup>

Borovszki S. în monografia sa despre comitatul Bihor arată că *biserica ortodoxă din Cefa a fost construită la începutul sec. XVI. din niște ruine ce se aflau pe acel loc*.<sup>4</sup>

*Potrivit Repertoriului monumentelor naturii, arheologice, istorice, etnografice, de arhitectură și artă din județul Bihor*, biserica ortodoxă din Cefa a fost construită în 1775. Mai departe însă, revenindu-se asupra datării, se afirmă că *biserica este o construcție mai veche, fapt observabil și din forma cărămizilor și a calității mortarului*.<sup>5</sup>

Încercînd să plaseze în timp zidirea bisericii ortodoxe din Cefa, V. Drăguț ia ca punct de reper anul 1775 cînd — așa cum consemnează pisania — biserica a fost zugrăvită și optează pentru o *dată necunoscută încă în sec. XVIII, deși nu este exclusă posibilitatea ca ea să fie mai veche*.<sup>6</sup>

<sup>2</sup> Pentru alte descoperiri a se vedea I. Crișan, *Descoperiri arheologice în hotarul localității Cefa*, în *Crisia*, XVII, 1987, p. 19—35.

<sup>3</sup> S-a avut în vedere relatarea unui bătrîn din sat că, în arhiva școlii confesionale maghiare, s-ar fi aflat un document potrivit căruia biserica ortodoxă ar fi fost construită în anul 1541.

<sup>4</sup> Borovszki S., *Biharvármegye és Nagyvárád*, Budapesta, 1901, p. 62.

<sup>5</sup> *Repertoriul monumentelor naturii, arheologice, de arhitectură și artă din județul Bihor*, Oradea, 1974, p. 191.

<sup>6</sup> V. Drăguț, *Lăcașurile românești de zid din nord-vestul țării și însemnătatea lor istorică*, în *Mărturii-evocări*, Oradea, 1980, p. 245.

Gh. Lițiu într-un articol despre istoricul bisericii ortodoxe din Cefa<sup>7</sup> crede că *nava a fost ridicată între anii 1692 și 1700, folosindu-se materialul provenit de la construcții mai vechi. În ceea ce privește turnul ajunge la concluzia că a fost construit cu mult înaintea bisericii, ori acest turn n-a putut rămîne decît de la o moschee sau de la un turn de observație turcesc, similar cu cele de la Cheresig și Salonta în a căror direcție se și găsește.*

Turnul bisericii, construit din cărămidă, înalt de 20 m (cca 35 m împreună cu acoperișul de tablă) are planul în formă de pătrat cu latura de 4,90 m lungime, grosimea la bază fiind de 1,10 m. Pînă la etajul al treilea cărămizile, de foarte bună calitate, au dimensiunile de 25/15/5 cm. Mai sus ele sînt de aceeași calitate, dar cu dimensiuni de 26/13/6 cm, dovadă că turnul a fost înălțat în două etape.

Cu prilejul reparației capitale din anul 1962, cînd s-a dat jos tencuiala din exterior de pe întregul edificiu, inginerul Eugen Ionaș a constatat că mortarul cu care sînt prinse cărămizile este făcut din var cald, stins pe loc, în timpul clăditului. Tot atunci s-au observat o serie de modificări ce s-au făcut de-a lungul timpului la uși și la ferestre.<sup>8</sup> Din păcate observațiile inginerului Ionaș nu au fost notate, noi fiind obligați să ne limităm la ceea ce s-a putut vedea în anul 1986, cînd s-a înlăturat tencuiala din exterior pînă la 2 m înălțime și la observațiile ce se pot face în interiorul turnului, parțial netencuit.

În stînga actualei intrări de sub tencuială a apărut conturul unei deschideri joase în semicerc înzidite. O astfel de intrare înzidită a putut fi observată și pe latura de sud a turnului. Tot pe fațada de vest, corespunzător celui de-al doilea etaj, există, zidită pe dinafară, o fereastră în arc bombat. La cel de-al treilea etaj, în clopotniță, pe fiecare latură erau cîte două ferestre geminate ai căror pereți despărțitori fiind înlăturați au rezultat cele patru ferestre de astăzi.

La primul etaj, unde pereții turnului se îngustează lăsînd în afară o margine, pe care se sprijină acum o platformă de scînduri a existat, după toate aparențele, o boltă de cărămizi.

Referitor la acoperișul de tablă al turnului aflăm din pisanie că a fost construit în 1883 cînd s-a reparat biserica. Înainte de această dată, acoperișul, avînd altă înfățișare, era din scînduri.

Deschiderile în arc semicircular și bombat, cărămizile și compoziția mortarului pledează pentru apartenența primelor două etaje ale turnului la stilul romanic.<sup>9</sup> Pe baza analogiilor cu donjonul de la Cheresig<sup>10</sup>, cu

<sup>7</sup> Gh. Lițiu, *Biserica ortodoxă română din Cefa*, în *Mărturii — evocări*, Oradea, 1980, p. 297—300.

<sup>8</sup> Informații primite de la pr. Augustin Domocoș din Oradea, căruia îi mulțumim.

<sup>9</sup> V. Vătășianu, *Istoria artei europene*, vol. I, Ed. didactică și pedagogică, București, 1967, p. 251—341; Idem, *Istoria artei feudale în Țările Române*, vol. I, Ed. Acad. R.S.R., București, 1959, p. 7—98; Gr. Ionescu, *Arhitectura pe teritoriul României de-a lungul veacurilor*, Ed. Acad. R.S.R., București, 1981, p. 132—143.

<sup>10</sup> Al. Avram, *Fortificații din Crișana*, în *Biharea*, I, 1973, p. 191—201; Al. Avram, I. Godea, *Monumente istorice din Țara Crișurilor*, Ed. Meridiane, 1975, p. 8—10.



vechea biserică din Nojorid<sup>11</sup>, cu vestigiile din cadrul complexului medieval de la Sinnicolau de Beiuș<sup>12</sup> și ale bazilicii romanice de la Tâmașda<sup>13</sup> opinăm pentru datarea acestui sector al turnului în a doua jumătate a secolului XIII, contemporan sau ulterior altor monumente ecleziastice și fortificații romanice din Bihor.<sup>14</sup>

Spre est de turn continuă edificiul bisericii. Este o biserică sală compusă numai din navă avînd în interior 15 m lungime și 8,50 m lățime și absida semicirculară puțin alungită (5 m lungime, 6,70 m lățime), boltită cu o semicalotă (pl. XV). În interiorul bisericii trecerea de la navă la sanctuar se face pe sub un arc triumfal în formă de semicerc.

Inițial nava avea o boltă semicirculară din cărămizi. În 1883, cînd pereții edificiului au fost înălțați cu 2 m, bolta de cărămizi a fost înlocuită cu una din scînduri tencuite și înălțată la nivelul pereților. Deasupra absidei o porțiune din vechea boltă și semicalotă de cărămizi s-au păstrat, bolta navei și a absidei avînd în prezent înălțimi diferite (8 și respectiv 6 m).

Zidurile navei, groase de 0,90 m, sînt străbătute la nord și la sud de cîte trei ferestre. Aceste ferestre au fost înălțate în 1883, păstrîndu-li-se forma și dimensiunile inițiale. La absidă, deși pereții au fost de asemenea înălțați, ferestrele nu au suferit modificări, rămînînd la vechiul nivel.

Pe peretele dinspre sud s-a mai putut vedea în 1986 o intrare joasă înzidită, situată în stînga actualei intrări.

Cărămizile au dimensiuni apropiate de cele folosite în a doua etapă de construcție a turnului, avînd grosimea ceva mai mare, iar liantul, potrivit analizei aceluiași inginer constructor, este făcut cu var stins înainte.

Lucrări de canalizare executate în ultimii ani în imediata apropiere a bisericii au scos la lumină pe lîngă materiale neolitice și hallstattiene numeroase fragmente ceramice și oseminte omenești databile în sec. XIII—XIV (pl. II/6) și XV—XVII (pl. II/7—10). Oseminte și chiar schelete întregi au mai fost scoase la suprafață și cu alte ocazii, semnalînd existența unui cimitir medieval.

Localitatea Cefa este atestată documentar cu acest nume începînd cu anul 1302.<sup>15</sup> După unii istorici *Podul lui Cegan*, amintit în Registrul de la Oradea înaintea invaziei tătare<sup>16</sup>, ar fi chiar Cefa<sup>17</sup>. Pe harta lui Lazarus

<sup>11</sup> Pl. XVI.

<sup>12</sup> Al. Avram, I. Godea, *op. cit.*, p. 16—17; R. Popa, N. Chidioșan, A. Lukács, *O reședință feudală din sec. XI—XIII la Sinnicolau de Beiuș*, în *Revista muzeelor și monumentelor — Monumente istorice și de artă*, XV, 2/1984, p. 30—34; R. Popa, N. Chidioșan, *O reședință feudală din sec. XI—XII la Sinnicolau de Beiuș pe Crișul Negru* (jud. Bihor), în *Materiale și cercetări arheologice*, București, 1986, p. 232—233.

<sup>13</sup> Al. Avram, I. Godea, *op. cit.*, p. 15—16.

<sup>14</sup> *Ibidem*, p. 7—23; R. Popa, D. Căpățînă, A. Lukács, *Cercetările arheologice de la Voivozi. Contribuții la istoria Bihorului în sec. XII—XV*, în *Crista*, XVII, 1987, p. 70—72, 100.

<sup>15</sup> C. Suciu, *Dicționar istoric al localităților din Transilvania*, vol. I, Ed. Acad. R.S.R., p. 130.

<sup>16</sup> *Documente privind istoria României*, C, vol. I, Ed. Acad. R.P.R., București, 1951, p. 65.

<sup>17</sup> Bunyitai V., *A váradi püspökség története*, vol. III, Oradea, 1984, p. 362—363; Borovszki S., *op. cit.*

Secretarius sau Eleazarus din Strigoni<sup>18</sup> imprimată în 1528, printre localitățile din Crișana apare și Cefa. În dreptul localității observăm desenate două turnulețe inegale alipite, din care putem deduce existența pe atunci în jurul satului sau al bisericii a unui sistem de apărare de tip medieval, similar cu cele de la Cheresig sau Adrian. Numeroasele incursiuni turcești din sec. XIV—XVII și mai ales expediția împotriva Oradiei din 1598, când au fost distruse fortificațiile din jur, nu credem să fi ocolit Cefa și este de presupus că ansamblul defensiv existent aici să fi fost afectat, după cum e posibil ca avariile să fi avut și alte cauze. Din el a rămas doar turnul, parțial distrus, pe care turcii puteau să-l folosească pentru observarea mișcărilor forțelor adverse. După retragerea turcilor, pe parcursul sec. XVIII pînă la 1775 turnul a fost înălțat pînă la actualul nivel și a fost construită nava, probabil pe locul alteia mai vechi. După această dată biserica a mai fost supusă, pînă în 1907 unor modificări și adăugiri, ajungînd la forma sub care se prezintă astăzi.

În concluzie sîntem de părere că biserica ortodoxă din Cefa, la origine o construcție romanică, a fost ridicată în etape în sec. XIII—XVIII începînd cu turnul și terminînd cu biserica propriu-zisă. Considerăm această datare ca o ipoteză, urmînd ca cercetările de arhivă, observațiile ce se vor face la o viitoare reparație de amploare și eventuale săpături arheologice să aducă noi argumente pe baza cărora să se poată stabili cu certitudine vîrsta edificiului.

2. *Strada Mare*. Cercetările arheologice au fost impuse de lucrările pentru alimentarea cu apă a localității deoarece vatra actuală suprapune așezări mai vechi. Materialul ceramic adunat cu prilejul săpării șanțurilor pentru conducte documentează nivele de locuire neolitic, hallstattian (Gava), precum și o puternică locuire feudală începînd cu sec. XII—XIII.

Fragmentele ceramice dateabile la sfîrșitul sec. XII și în prima jumătate a sec. XIII provin de la vase modelate la roata de mînă din pastă nisipoasă de culoare neagră și cenușie cu aspect zgrunțuros, avînd buza răsfrîntă în afară, rotunjită sau îngroșată (pl. III/1, 3). Pentru perioada următoare (sec. XIII—XIV) sînt caracteristice buzele răsfrînte sub formă de streșină (pl. III/5), decorul fiind alcătuit din impresiuni practicate pe gît sau pe umăr sub care au fost trasate linii orizontale (pl. III/4—6).

Grupa cronologică a ceramicii din sec. XV—XVII cuprinde sub aspect calitativ și al tehnicii de execuție două categorii bine diferențiate. Categoria nesmălțuită, de uz gospodăresc, este predominantă. Fragmentele de vase borcan și de oale cu toartă, lucrate din pastă avînd în compoziție nisip cu bobul mărunt și mijlociu, sînt arse mai ales în mediu oxidant. Buzele au nervuri în exterior și prag pentru capac în interior. În mod frecvent se constată și fragmente de străchini sau capace de vase cu nervură interioară sub buză (pl. III/10). Au fost găsite și cîteva fragmente de oale smălțuite. Pasta de culoare cenușie este fină și densă și conține nisip cu bobul mărunt bine cernut. O parte au suprafața acoperită cu smălț verde sau maron-roșcat, altele sînt smălțuite numai în interior. Pe un fond de culoare verde au fost trase linii de culoare albă și maron (Pl. III/9, 11). Ceramica smălțuită, produsă într-un atelier local sau adusă din altă parte

<sup>18</sup> A. Hadnagy, *Reprezentări cartografice mai puțin cunoscute despre Țara Crișurilor* din sec. XIV—XVI, în *Crisia*, XIII, 1983, p. 468—471.

pe calea schimbului, reflectă stadiul de dezvoltare al așezării, care, începînd cu anul 1332 avea drept de tîrg (forum in Chyfa)<sup>19</sup>, și, din 1421, statut de tîrg (oppidum)<sup>20</sup>.

3. *Orezărie*. În mai multe puncte din acest loc de pe malul stîng al Canalului Rădvanii au fost descoperite, în timpul săpării unor canale laterale, resturi de vase. Ca formă se remarcă vasele-borcan și căldările de lut de dimensiuni mijlocii, executate la roata de picior din pastă omogenă de culoare neagră, cenușie, maronie și cărămizie cu nisip bine cernut ca ingredient. Erau ornamentate cu incizii pe umăr (pl. IV/5) și cu benzi de linii drepte (pl. IV/1) ce la unele exemplare alternau cu benzi de linii vălurite (pl. IV/2). Uneori liniile în val sînt trasate neglijent și reprezentau probabil singurul decor (pl. IV/6). Linia simplă în val apare și sub buza unor căldări de lut (pl. V/1). Pe baza caracteristicilor tipologice și stilistice atribuim aceste materiale sec. XI—XII.

#### INAND (com. Cefa)

*Rituri*. La marginea de apus a satului, spre Cefa, pe malul stîng, mai înalt al văii Gepiului, aproape de pod, a fost descoperită o stațiune arheologică ale cărei vestigii datează începînd din neolitic. Aici a fost identificată și vatra medievală a satului.

Printre materialele scoase la suprafață de activitățile agricole predomină cele feudale timpurii și feudale, constînd aproape exclusiv din fragmente ceramice.

Ceramica feudală timpurie datînd din sec. XI—XII provine de la vase borcan și căldări de lut de culoare cenușie și cărămizie. Decorul este format din benzi de linii drepte și în val trasate ușor cu pieptenele (pl. V/7) și din linii simple drepte și vălurite, distanțate, imprimate cu un instrument cu vîrful mai gros (pl. V/8). Ceramica feudală, de culoare cărămizie, cuprinde forme și elemente de decor obișnuite pentru sec. XIV—XVI, la care se adaugă capacele de vas cu apucător circular (pl. V/9—10, 12—13). Remarcăm și gresiile ce serveau la ascuțitul obiectelor de metal (pl. V/11).

#### LIVADA DE BIHOR (com. Nojorid)

*Cuptoriște*. Pe acest loc aflat pe valea Alceului la vest de sat, se constată urme de locuire daco-romană, reprezentate prin numeroase fragmente ceramice de culoare cenușie și cărămizie și de un catillus de rîșniță.

Pe fundul văii, canalul săpat pentru evacuarea apei din bazinele fermei piscicole, a tăiat o locuință feudală timpurie cu instalație de încălzit din pietre. Au fost recuperate un cuțit de fier și fragmente ceramice de culoare neagră ce aveau pe corp benzi de linii drepte (pl. VI/1, 7). Pe baza acestui inventar datăm locuința în sec. XI—XII. Așezarea este vorba de satul feudal Macea<sup>21</sup>, se întindea și pe malurile înalte ale Alceului de unde au fost culese fragmente de căldări de lut (pl. VI/2) și unde este bine

<sup>19</sup> Șt. Pascu, *Voievodatul Transilvaniei*, vol. II, Ed. Dacia, Cluj-Napoca, 1979, p. 137.

<sup>20</sup> *Ibidem*.

<sup>21</sup> C. Suci, *op. cit.*, vol. II, p. 365.

evidențiat nivelul feudal de locuire prin fragmente ceramice databile în sec. XV—XVI (pl. VI/3—6).

Pe un bot al malului stîng era amplasată biserica de dimensiuni modeste<sup>22</sup>. S-a mai păstrat o porțiune din șanțul și valul de pămînt ce protejau valul spre sud. În aval de locul bisericii se văd și acum, cînd apele lacului de acumulare amenajat pe valea Alceului scad, trei vechi baraje de pămînt numite de localnici „recheștișuri“, ridicate în evul mediu în scopul creării unor rezerve de apă, necesare vitelor și creșterii peștelui pentru piața din Oradea.

## NOJORID

La sud-vest de sat, pe malurile înalte ale văii Alceului și al unui afluent din dreapta al acestuia apar urme de locuire feudală timpurie și feudală.

1. *Coasta Veljului*. De pe malul drept al văii Alceului elevii școlii generale din localitate au adunat ceramică feudală în stare fragmentară datînd din sec. XIII—XIV (pl. VI/8) și XV—XVII (pl. VI/9—11).

2. *Pustă*. De pe malul stîng al Văii Alceului au fost colectat un bogat material ceramic. Pe baza lui se poate constata un nivel de locuire cu căldări de lut (sec. XI—XIII, pl. VI/13) și două nivele mai tîrzii: de sec. XIII—XIV (pl. VI/12, 14) și de sec. XV—XVI (pl. VI/15—17). Ultimului nivel aparține un fragment de cahlă decorat cu motive vegetale și o bucată de gresie (pl. VII/1—2).

3. *Turceana*. Este vechiul cimitir al satului așezat în unghiul format de Valea Alceului și malul stîng al afluentului său. În cimitir se observă amplasamentul unei biserici, construcție atribuită de localnici turcilor. Mai veche însă, biserica, avînd elemente romanice și de tranziție<sup>23</sup> (pl. XVI), era protejată de malurile înălțate și terasate ale celor două văi și de un șanț de apărare. Era de fapt o biserică fortificată, folosindu-se, ca la Livada, terenul accidentat. Pe harta lui Lazarus Nojoridul este reprezentat cu un singur turn, ceea ce ar indica o fortificație de importanță strict locală<sup>24</sup>. Din apropiere s-au cules cioburi de sec. XV—XVII (pl. VII/3—6) și, anterior, a fost găsit un vîrf de lance, aflat în colecția școlii.

Cele trei puncte de locuire învecinate de pe valea Alceului alcătuiau Nojoridul medieval. În epoca modernă satul s-a deplasat spre artera circulată de la est, unde s-a construit și noua biserică. Biserica veche a fost abandonată și apoi demolată de locuitori.

## PAUȘA (com. Nojorid)

La intrarea în sat se află o așezare tip tell aparținînd culturii Coțofeni. Printre resturile ceramice adunate din acest loc se deosebesc și cîteva fragmente feudale timpurii de sec. XII—XIII (pl. VII/7—8).

<sup>22</sup> Bunyitai V., *op. cit.*, p. 374.

<sup>23</sup> *Ibidem*.

<sup>24</sup> A. Hadnagy, *op. cit.*, p. 470—471.

## ROIT (com. Cefa)

*Ferma legumicolă nr. 2.* La nord de sat, în stînga șoselei ce duce la Oradea, trecătorii remarcă două fragmente de zidărie. Sînt două colțuri de la o construcție de cărămidă cu trăsături gotice. Fragmentul din spre vest, cu dimensiunile de 2,50/1,70 m și cca 2,70 m înălțime se află la distanță de 4,50 m de cel dinspre est. Acesta din urmă, avînd lungimea de 1,65 m, lățimea de 1,50 și înălțimea de 2,50 m este colțul absidei poligonale a unei biserici de mici dimensiuni. Absida, de aceeași lărgime cu nava, era sprijinită de contraforți și avea în interior probabil formă circulară (pl. XVII). Ruinele aparțin bisericii satului Tămășeu<sup>25</sup>, localitate dispărută după anul 1599<sup>26</sup>. Dacă observațiile noastre sînt conforme cu realitatea — dată fiind starea în care se află ruinele — biserica de la Tămășeu prezenta asemănări ca dispoziție planimetrică cu biserica din Remetea<sup>27</sup>, ctitorie cnezială românească<sup>28</sup> din a doua jumătate a sec. XIII<sup>29</sup> sau începutul sec. XIV<sup>30</sup>. În jurul ruinelor sînt răspîndite sfărîmături de cărămizi și cioburi feudale de sec. XV—XVII (pl. VII/9—14). Lucrări de canalizare au intersectat fundația altor clădiri medievale aflate în apropiere.

Aceleași lucrări au scos la suprafață în perimetrul fermei material ceramic neolitic, de epoca bronzului (Otomani), din perioada de trecere de la epoca bronzului la epoca fierului (Br CD-Ha A<sub>1</sub>), dacic de epocă romană (sec. II—III e.n.), precum și fragmente ceramice prefeudale românești (sec. VII—IX).

## SÎNNICOLAU ROMÂN (com. Cefa)

1. *Coștei.* La jumătatea distanței dintre Sinnicolau Român și Roit, pe malul stîng al Canalului Crișurilor se păstrează urmele unei așezări feudale.

Nivelul feudal timpuriu de locuire este reprezentat de fragmente de pereți de vase decorate cu impresiuni și linii simple în val și de căldări de lut (pl. VIII/1—4, 6) databile, pe bază de analogii, în sec. XI—XII.

Materialul arheologic aflat din abundență la suprafața arată că așezarea a cunoscut o puternică dezvoltare în următoarele trei secole, cînd apare în documente sub numele de Satu Mare (Nagyfalu)<sup>31</sup>. De pe teren se pot aduna, în mari cantități, cioburi, fragmente de cahle și bucăți de conductă ceramică de culoare cărămie și roșie-cărămie cu urme evidente de ardere secundară. Cele mai frecvente forme de vas sînt borcanele și oalele cu toartă, de mărime mijlocie, cu buze cu nervuri și pliuri în exterior și prag pentru capac în interior (pl. VIII/5, 7, 9), capacele fiind prevăzute cu bumbi sferici (pl. VIII/8). Recipientele mai mari cu

<sup>25</sup> Bunyitai V., *op. cit.*, p. 392.

<sup>26</sup> C. Suci, *op. cit.*, vol. II, p. 411.

<sup>27</sup> Bunyitai V., *op. cit.*, p. 379—382; V. Vătășianu, *Istoria artei feudale în Țările Române*, vol. I, p. 124.

<sup>28</sup> V. Drăguț, *op. cit.*, p. 239.

<sup>29</sup> *Ibidem*, p. 235.

<sup>30</sup> Al. Avram, I. Godea, *op. cit.*, p. 21.

<sup>31</sup> C. Suci, *op. cit.*, vol. II, p. 377.

pereții mai groși păstrau urmele lăsate în pasta crudă de degetele olarului și de sfoara cu care vasul a fost „tăiat“ de pe discul roții (pl. VIII/10—11). Unele fragmente de cahle și de cărămizi sînt smălțuite și prezintă elemente de decor (pl. IX/1—2)

În cadrul așezării se află, ocupînd o suprafață ce nu depășește 1 ha, ruinele unei construcții numite de săteni „coștei“. Era de formă aproximativ pătrată, cu valuri de pămînt, care au fost marcate cu ziduri, înconjurată cu un șanț ce are acum adîncimea de 1,5—2 m<sup>32</sup>. Pe baza observațiilor făcute la începutul secolului nostru<sup>33</sup> s-a putut stabili că ruinele nu sînt ale unei cetăți ci ale unei reședințe nobiliare care putea asigura apărarea în fața unor forțe mai reduse. Construcția avea trei aripi, iar spre sud un perete care închidea incinta. Șanțul adînc din jurul zidurilor de cărămidă era întrerupt numai spre sud, unde se afla podul de la intrare. Castelul, căci despre un castel este vorba, aparținea la 1552 nobilului Nicolae Tholdy de Satu Mare, care mai avea o astfel de reședință întărită la Batăr<sup>34</sup>.

Data construirii castelului nu este pînă în prezent cunoscută. În anul 1983 o elevă de la Școala generală din Sînnicolau Român a descoperit între ruine, un mic tezaur de monede de argint (pl. IX/3—9), bătute în timpul domniei regelui Vladislav al II-lea (1490—1516). Dăm în continuare lista monedelor:

1. Unger<sup>35</sup>, I, 647/d, 1497

2—7. p. avers cf. Unger 648 cu rozete, iar p. revers cf. Unger, 647

Cei 7 oboli<sup>36</sup> atestă existența castelului în momentul depozitării tezaurului. Se presupune că fortificația nu poate fi mai veche de sec. XIV<sup>37</sup>.

Destinul familiei Tholdy<sup>38</sup> și-a lăsat amprenta și asupra castelului. În timpul asediului Oradiei din 1598, turcii au provocat distrugerii mai ales participanților la lupta antiotomană printre care și Ștefan Tholdy, stăpînul de atunci al castelului. La sfîrșitul aceluia an au ars localitatea Satu Mare și castelul. După moartea lui Ștefan Tholdy în urma luptei de lîngă Brașov dintre imperiali și partida antihabsburgică (17 iulie 1603), Satu Mare a fost definitiv pierdut de văduva acestuia Barbara Csáky de Palota ca urmare a exproprierii de către Gheorghe Basta a nobililor care s-au opus Habsburgilor și au întreținut legături cu Mihai Viteazul<sup>39</sup>. Satu Mare a fost părăsit de locuitori, iar castelul incendiat, rămas fără stăpîni, a căzut în paragină și la un moment dat turcii au început să-i folosească cărămizile la construirea altor clădiri. În sec. XVIII—XIX satele din vecinătate au făcut din ruinele castelului o „mină de cărămizi“ pînă cînd a rămas doar fundația greu de demolat. Încetul cu încetul ruinele

<sup>32</sup> S. Dumitrașcu, A. Hadnagy, *Cercetări de topografie arheologică în Crișana*, în *Crisia*, XII, 1982, p. 356—357.

<sup>33</sup> Karácsonyi I., *A Toldyak nagyfalusi kastélyja*, în *Biharvárad*, I, Oradea, 1973, p. 32—36.

<sup>34</sup> *A Pallas nagy lexikona*, vol. XVI, Budapesta, 1897, p. 157.

<sup>35</sup> Unger E., *Magyar Éremhatározó*, I, Budapesta, 1974.

<sup>36</sup> Determinarea monedelor a fost făcută de numismatul Al. Sășianu, căruia îi mulțumim și pe această cale.

<sup>37</sup> Karácsonyi I., *op. cit.*

<sup>38</sup> Petrichevich Horváth E., *A nagyszalontai és feketebátóri Tholdy család eredete*, în *Turul*, 3—4, Budapesta, 1937, p. 74—81.

<sup>39</sup> L. Borcea, *Contribuții la istoria politică a Bihorului în epoca lui Mihai Viteazul*, în *Crisia*, V, 1975, p. 114—118.

au fost acoperite de iarbă și mărăcini. Lucrările agricole de adâncime scot mereu la suprafață oseminte din cimitirul aflat în apropiere.

2. *Grinduri*. În dreapta canalului Crișurilor, spre Ateaș de pe arătura proaspătă s-a recoltat material ceramic constând din fragmente de vase-borcan și căldări de lut, modelate la roată din pastă de culoare brună, neagră și cărămizie. Sînt ornamentate cu benzi de linii simple și în val, precum și cu impresiuni (pl. IX/10, 11, 14). Linia vălurită o găsim trasată și pe partea interioară a buzei unor vase. Pe un fragment de fund apare imprimată marca, semnul de olar al meșterului care a lucrat vasul (pl. IX/12). Materialul datează din sec. XI—XII.

3. *Ier*. La marginea de sud a satului, de o parte și de alta a drumului județean ce leagă Sinnicolau Român de Berechiu au fost depistate urme de locuire începînd din neolitic. Stațiunea ocupă o suprafață de aprox. 40 ha pe terasa din dreapta Ierului, avînd partea sudică mărginită de zona mlăștinoasă, iar cea nordică acoperită parțial de intravilan<sup>40</sup>.

Pe baza răspîndirii de suprafață a cioburilor, nivelul feudal timpuriu a fost identificat de ambele părți ale drumului. În perimetrul fermei le-gumicole a C.A.P., zona solariei, din dreapta drumului a fost dezvelită în anul 1983 pe lîngă complexe mai vechi și o locuință cu cuptor de încăl-zit și inventar compus din piese de metal și ceramică datînd din sec. XI—XII/XIII<sup>41</sup>. Material ceramic similar a fost colectat și din stînga dru-mului de pe locul numit „Puste” în anii 1983 și 1987 (pl. X/1—8). În acest interval de timp pe acest teren s-au executat lucrări de amenajare a unei rețele de irigații cu conducte îngropate. În taluzul unui șanț în care urmau să se introducă tuburi de beton se conturau urme de locuințe feudale cu un bogat material ceramic databil în sec. XIV—XVI. Fragmentele aparțin în cea mai mare parte unor vase de uz comun cu și fără torți. Frecvent apar capacele de oală încheiate la limita superioară printr-un disc sau bulb (pl. X/9—11, 13—15). Alte fragmente fac parte din categoria cera-mica considerată de lux, modelată dintr-o pastă fină, densă și foarte omo-genă ce conține ca degresant nisip cu bobul mic, arsă roșu-gălbui și cu suprafața lustruită (pl. X/12).

Materialarele descoperite sînt vestigiile Sinnicolaului medieval. Vatra sa-ului s-a mutat pe parcursul sec. XVII—XVIII spre nord-vest, primind și populația localității Satu Mare.

4. *Pusta Petrichii*. Pe un grind ce se ridică din cîmpia joasă, la vest de Canalul Crișurilor la cca 2 km de stația de pompare a apei, activită-țile agricole aduc la suprafață resturi de vase de lut și piese de piatră datînd din sec. III—IV e.n. și din epoca feudală. Acestea din urmă con-stau din fragmente de vase cu urme de decor avînd gîtul înalt și buza în-groșată (pl. XI/1—5), pe care le datăm în a doua jumătate a sec. XIII și la începutul sec. XIV. Cele mai numeroase vestigii datează din perioada următoare (sec. XIV—XVI). De pe solul afînat de îndelungată locuire și folosire pentru agricultură au fost colectate fragmente din categoria ceramicii uzuale, între care și fragmente de capace sau pahare (pl. XI/6—10 mici bucăți de cahle și de gresii (pl. XI/11).

<sup>40</sup> S. Dumitrașcu, A. Hadnagy, *op. cit.*, p. 355—357.

<sup>41</sup> S. Dumitrașcu, Al. Sășianu, I. Crișan, *Raport privind săpăturile arheologice din anul 1983 de la Sinnicolau Român (com. Cefa, jud. Bihor)*, fig. 1, 16, 21, 22, 23, (în curs de apariție).

Urmele de locuire feudală de la Pusta Petrichii indică o așezare întinsă și prosperă a cărei existență a încetat la sfârșitul sec. XVI.

## SÎNTANDREI

Pe malul stîng al Crișului Repede, în apropierea Întreprinderii de cîmă, pe o suprafață de aprox. 3 ha sînt răspîndite cioburi prin perioada de trecere la epoca metalelor (Coțofeni), daco-romane (sec. III—IV) și feudale. Se deosebesc buze, pereți și funduri de vase databile în sec. XII—XIII (pl. XIII/1, 6, 7), în sec. XIII—XIV (pl. XII/3, 4) și în sec. XIV—XVI (pl. XII/2, 8, 9).

Cercetările arheologice din această zonă de cîmpie a Bihorului scot în evidență prezența masivă a factorului uman grupat în comunități cu o viață economico-socială remarcabilă, capabile să ridice monumente ale căror martori mai dăinuie și astăzi. Ca întindere, așezările feudale ocupau suprafețe mari pe grinduri și în apropierea unor cursuri de apă în vecinătatea satelor de astăzi sau chiar în perimetrul acestora. În condițiile incursiunilor turcești, tot mai dese în Bihor după 1541, urmate de supunerea satelor și organizarea pașalicului de Oradea, populația unor așezări s-a retras spre locuri mai ferite sau s-a mutat în satele vecine așezate mai la adăpost.

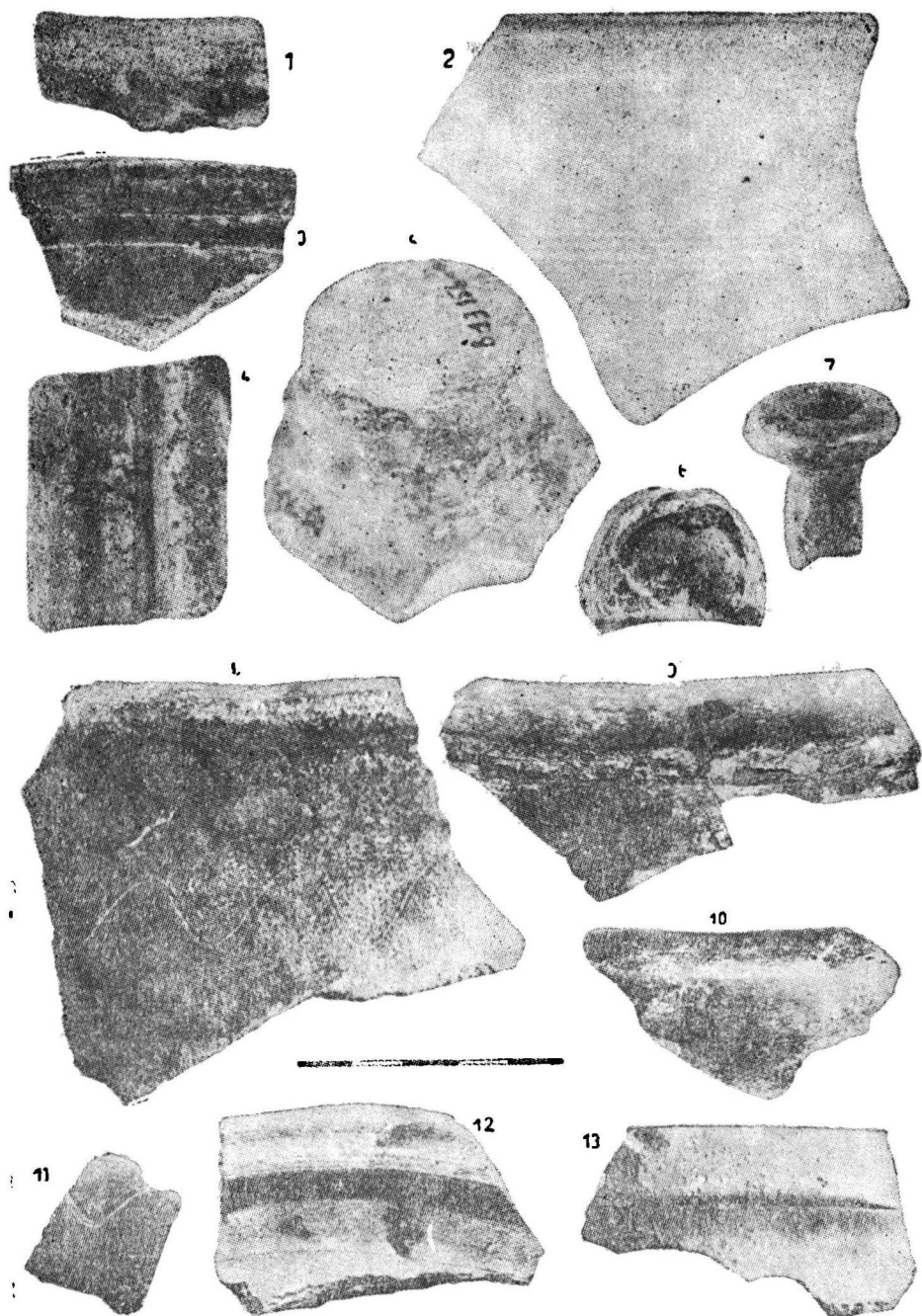
Materialul arheologic colectat documentează principalele ocupații ale locuitorilor: agricultura, meșteșugurile și schimbul de mărfuri. Cea mai importantă categorie o constituie ceramica. Ca trăsătură esențială menționăm derivarea tipurilor ceramice din complexul cultural Dridu și continuarea acestei tradiții în secolele următoare, chiar dacă în repertoriul ceramic al autohtonilor au intrat și unele forme străine. Analogiile sînt numeroase în Bihor<sup>42</sup> și în întreg spațiul geografic locuit de români<sup>43</sup>.

Confirmînd izvoarele documentare și literare vestigiile descoperite dovedesc, totodată, anterioritatea satelor medievale. Se adaugă astfel, din punct de vedere arheologic, încă o verigă în lanțul continuității, cea care leagă localitățile de astăzi de vechile așezări din care s-au născut în urma unui proces evolutiv neîntrerupt.

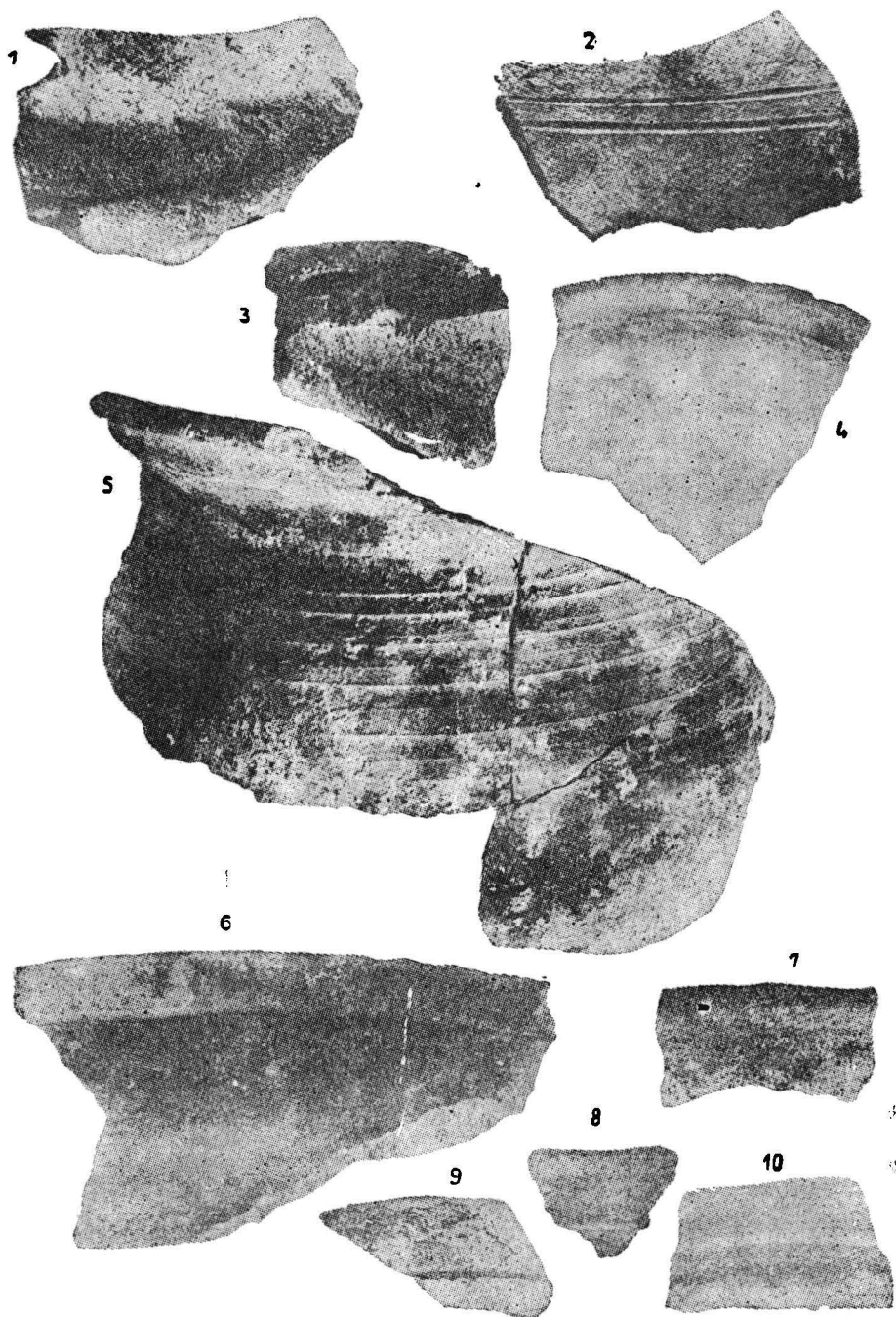
<sup>42</sup> S. Dumitrașcu, *Ceramică românească descoperită în Crișana (sec. VIII—XI)*, Oradea, 1978, p. 51—111; R. Popa, N. Chidioșan, A. Lukács, *op. cit.*, p. 30, fig. 11, 12; R. Popa, N. Chidioșan, *op. cit.*, p. 228—232, fig. 4, 5, 6; R. Popa, D. Căpățînă, A. Lukács, *op. cit.*, p. 90—99, fig. 10—15.

<sup>43</sup> Gh. Ștefan, I. Barnea, M. Comșa, *Dinogetia*, București, 1987; P. Diaconu, D. Vilceanu, *Păcuiul lui Soare*, București, 1972; Șt. Pascu, M. Rusu și colab., *Dăbica*, în *Acta M.N.*, V, 1968, p. 153—199; V. Boroneanț, *Sondașul arheologic privind feudalismul timpuriu de la Zăbrani—Sătuț*, în *Ziridava*, VI, 1976, p. 57—69; M. Zdroba, M. Barbu, *Săpăturile arheologice de la Felnac și Vladimirescu*, în *Ziridava*, VI, 1976, p. 47—56; V. Spinei, *Moldova în sec. XI—XIV*, Ed. Științifică și enciclopedică, București, 1982; N. Constantinescu, *Coconi*, Ed. Acad. R.S.R., București, 1972; E. Bușuioc, *Ceramica de uz comun nescăltăuită din Moldova*, Ed. Acad. R.S.R., București, 1975.





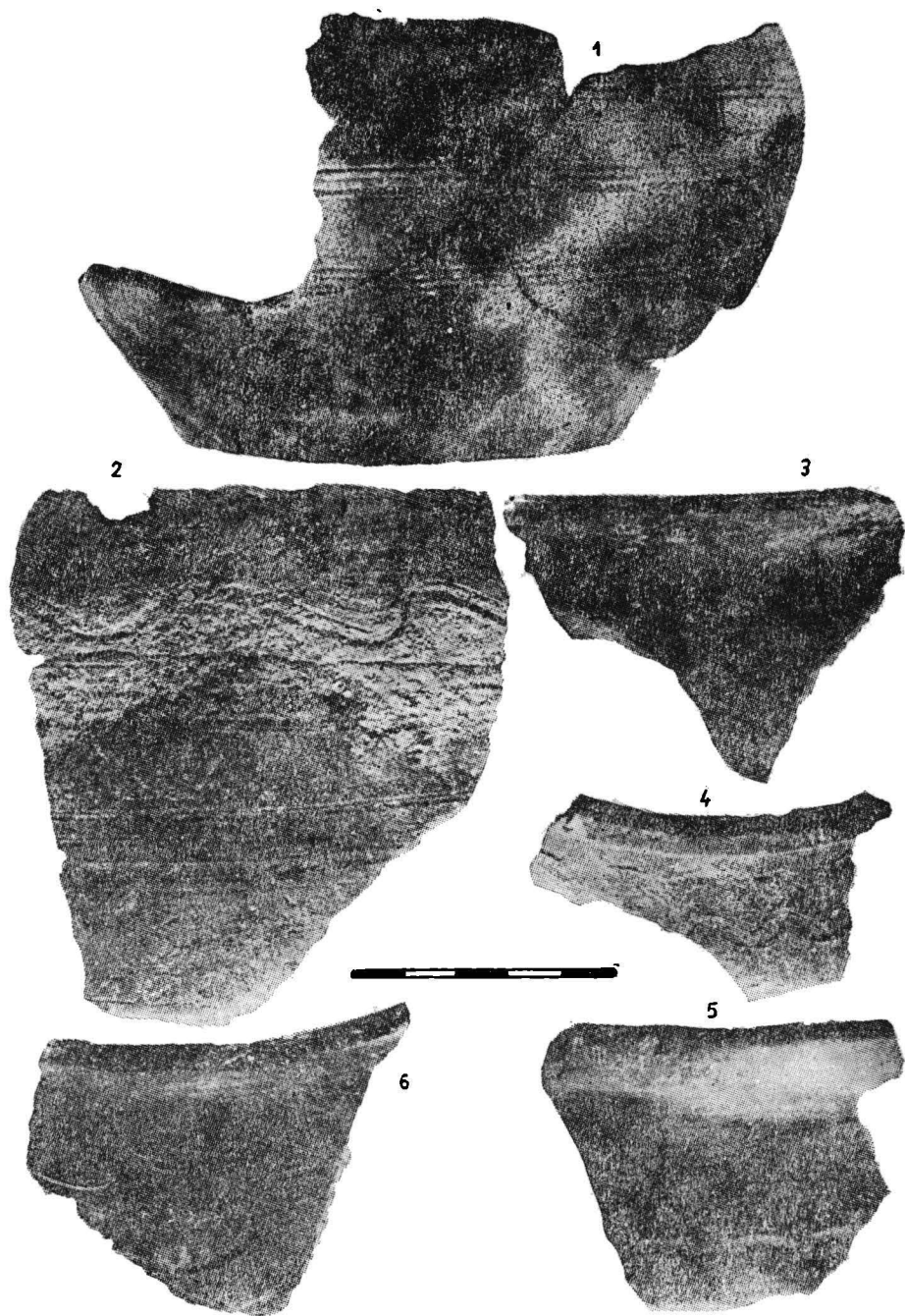
Planșa I. Berechiu — Cînepiște: 1 ceramică feudală timpurie (sec. XI—XII); 2—6: ceramică feudală (sec. XIV—XVI); 7 fragment de flacon de sticlă. Bicaciu — Satul-Nou: 8—9 ceramică feudală timpurie (sec. XI—XII). Bicaciu — Biserica turcilor: 10—11 ceramică feudală timpurie (sec. XI—XII); 12—13 ceramică feudală (sec. XIII—XIV).



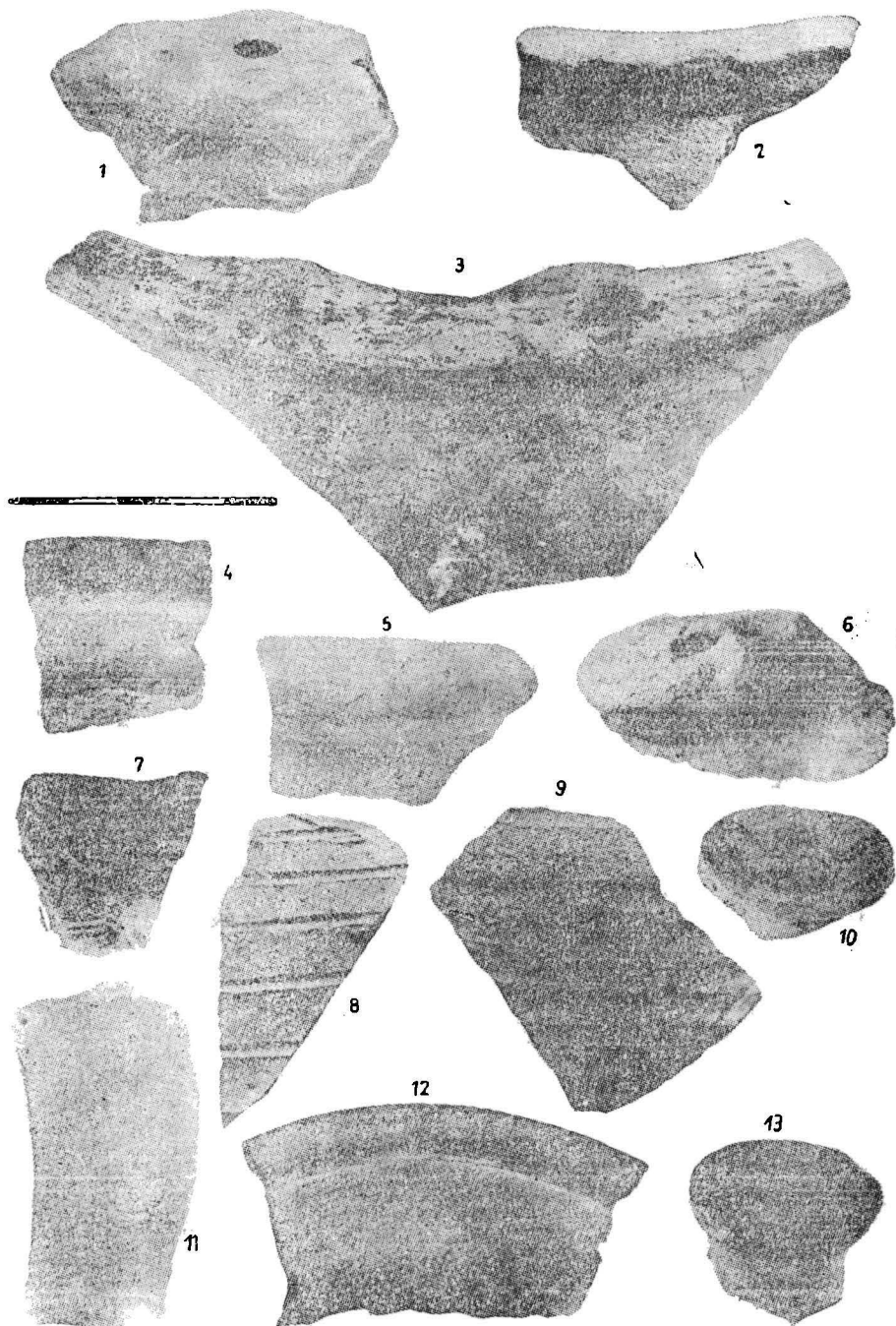
Planșa II. Bicaciu — Biserica turcilor: 1—3 ceramică feudală timpurie (sec. XI—XII); 4—5 ceramică feudală (sec. XIV—XVI). Cefa — Biserica ortodoxă: 6 ceramică feudală (sec. XIII—XIV); 7—10 ceramică feudală (sec. XVI—XVII).



Planșa III. Cefa — Strada Mare: 1, 3 ceramică feudală timpurie (sec. XII—XII); 4—6 ceramică feudală (sec. XIII—XIV); 2, 7—11 ceramică feudală (sec. XV—XVI/XVII).

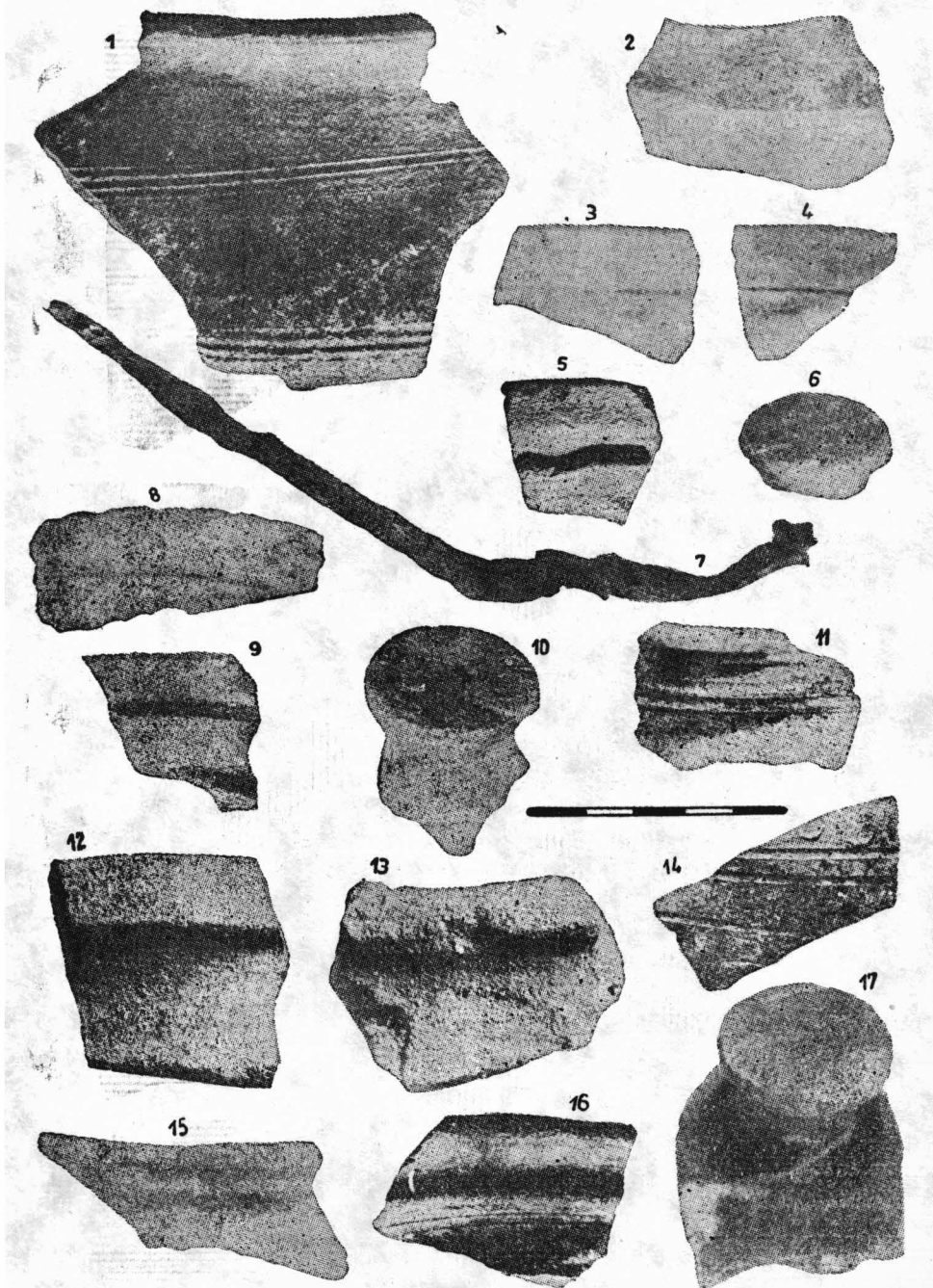


Planșa IV. Cefa — Orezărie: 1—6 ceramică feudală timpurie (sec. XI—XII).

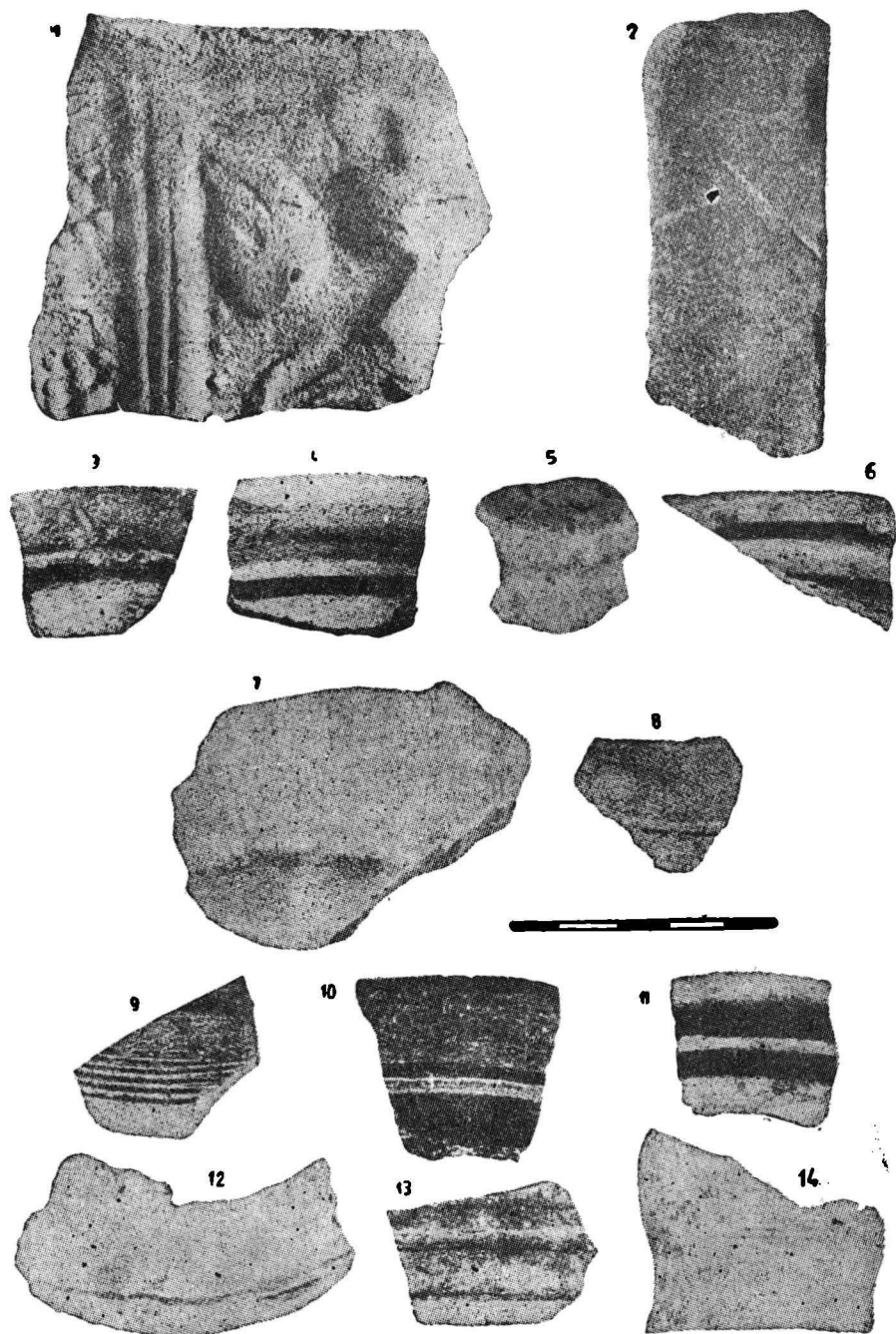


Planșa V. Cefa — Orezărie: 1—3 ceramică feudală timpurie (sec. XI—XII); Inand — Rituri: 5—8 ceramică feudală timpurie (sec. XI—XII); 4 ceramică feudală (sec. XIII—XIV); 9—10, 12—13 ceramică feudală (sec. XIV—XVI); 11 fragment de gresie.

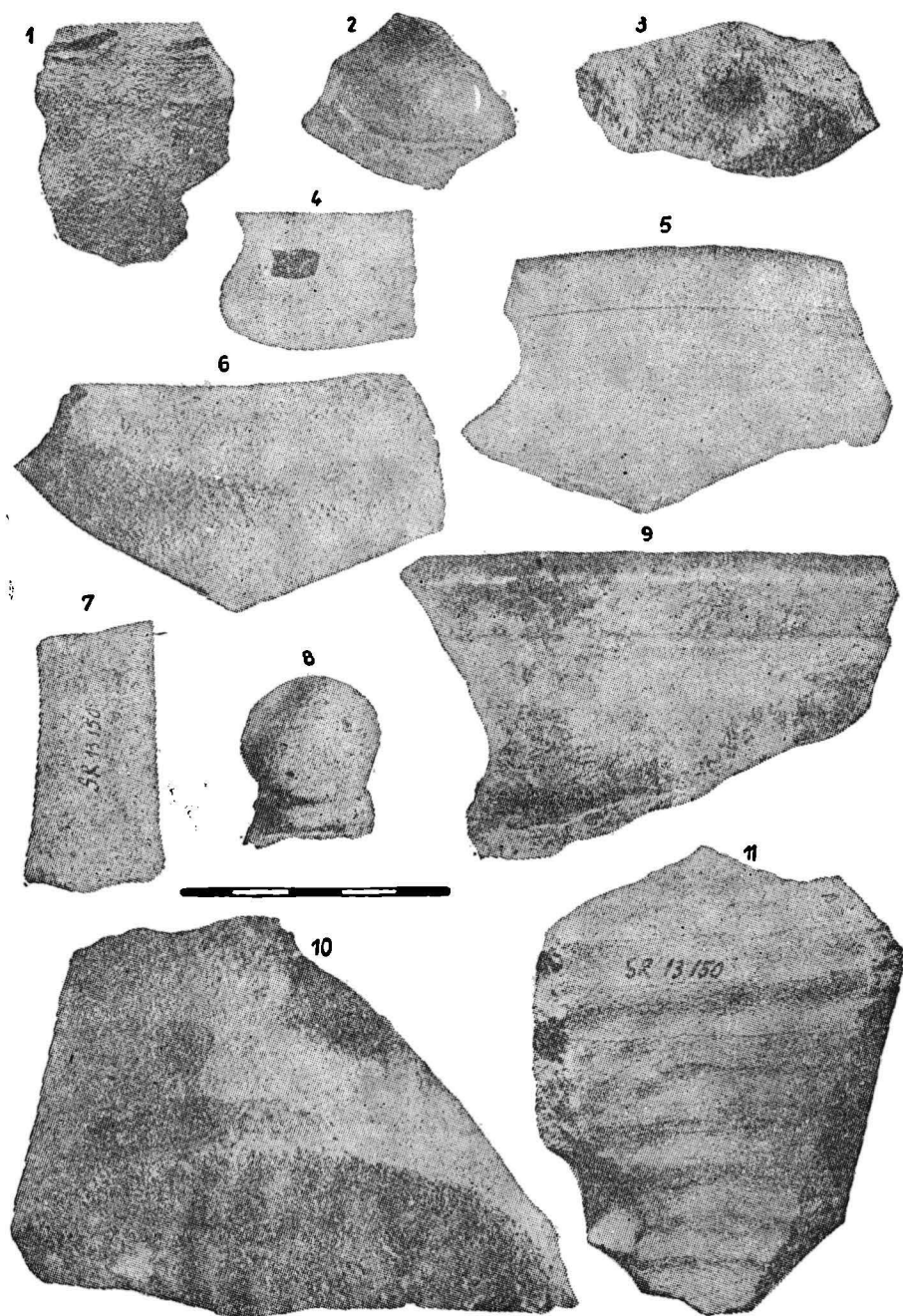




**Planșa VI.** Livada de Bihor — Cuptoriște: 1—2 ceramică feudală timpurie (sec. XI—XII); 3—6 ceramică feudală (sec. XIV—XVI); 7 cuțit de fier. Nojorid — Coasta Veljului: 8 ceramică feudală (sec. XIII—XIV); 9—11 ceramică feudală (sec. XV—XVII). Nojorid — Pustă: 13 ceramică feudală timpurie (sec. XII—XIII); 12, 14 ceramică feudală (sec. XIII—XIV); 15—17 ceramică feudală (sec. XV—XVI).

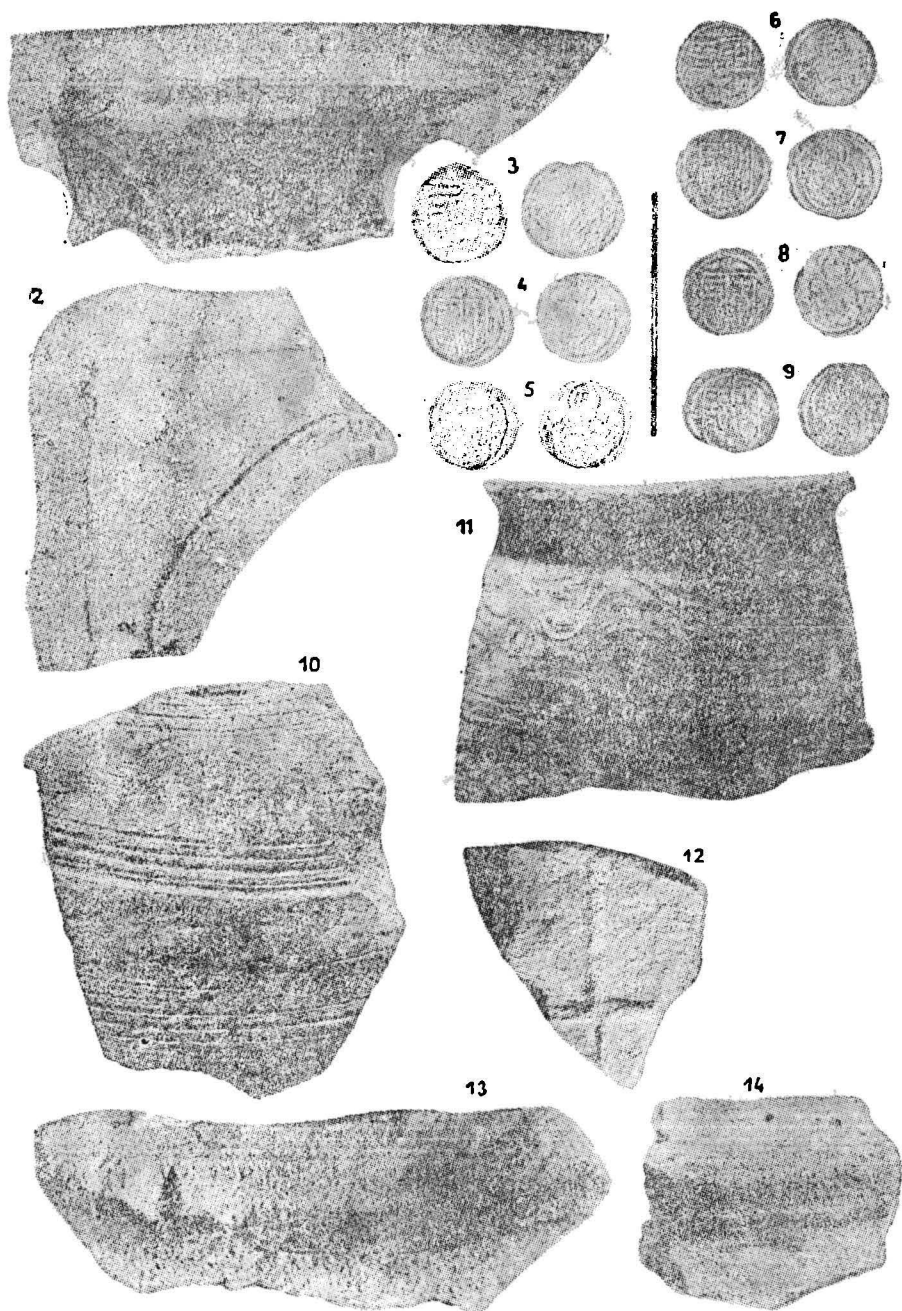


Planșa VII. Nojorid — Pustă: 1 fragment de cahlă; 2 bucată de gresie. Nojorid — Turceana: 3—6 ceramică feudală (sec. XV—XVII). Păușa: 7—8 ceramică feudală timpurie (sec. XII—XIII). Roit — Ferma legumicolă nr. 2: 9—14 ceramică feudală (sec. XV—XVII).

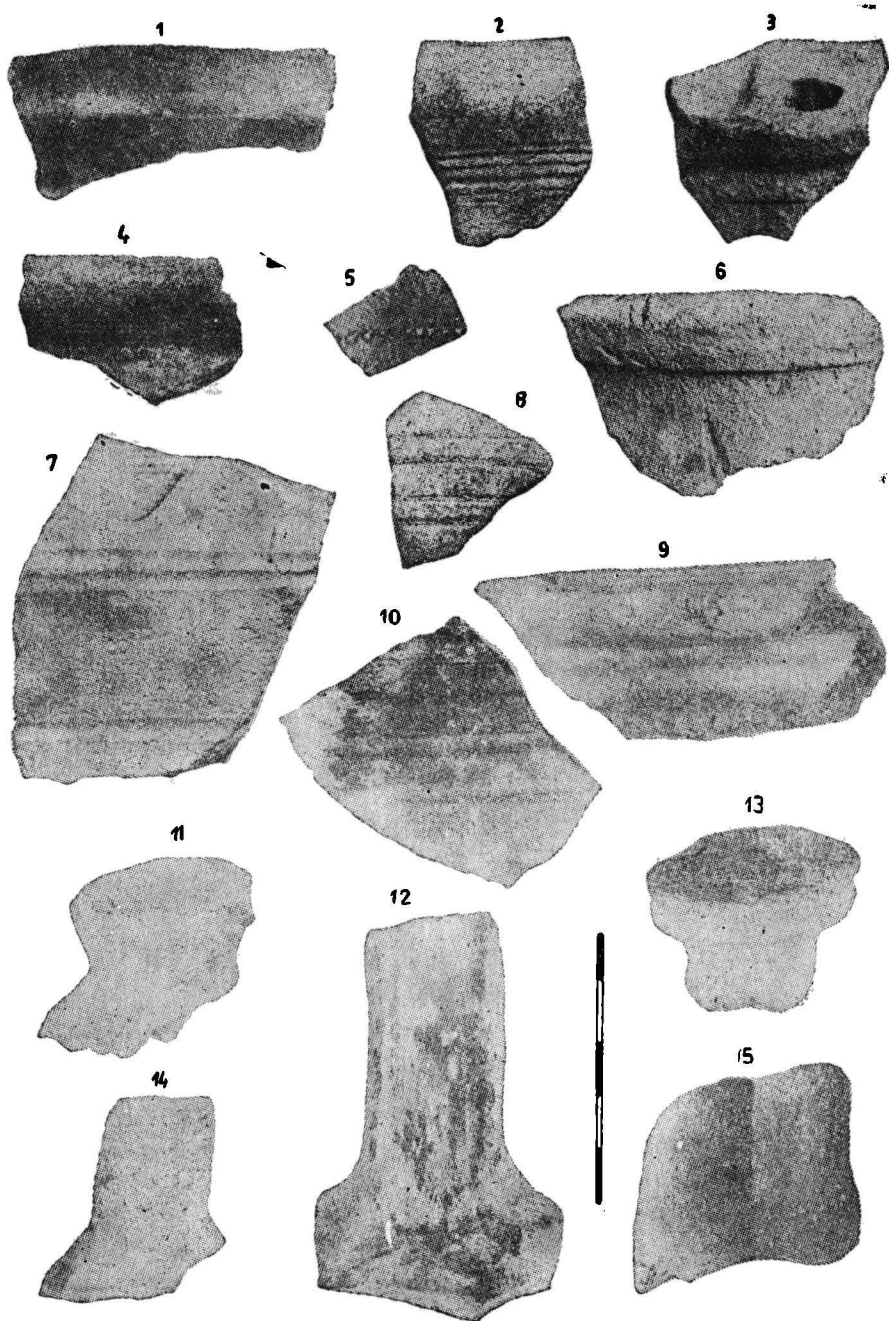


Planșa VIII. Sinnicolau Român — Coștei: 1—4, 6 ceramică feudală timpurie (sec. XI—XIII); 5, 7—11 ceramică feudală (sec. XIV—XVII).

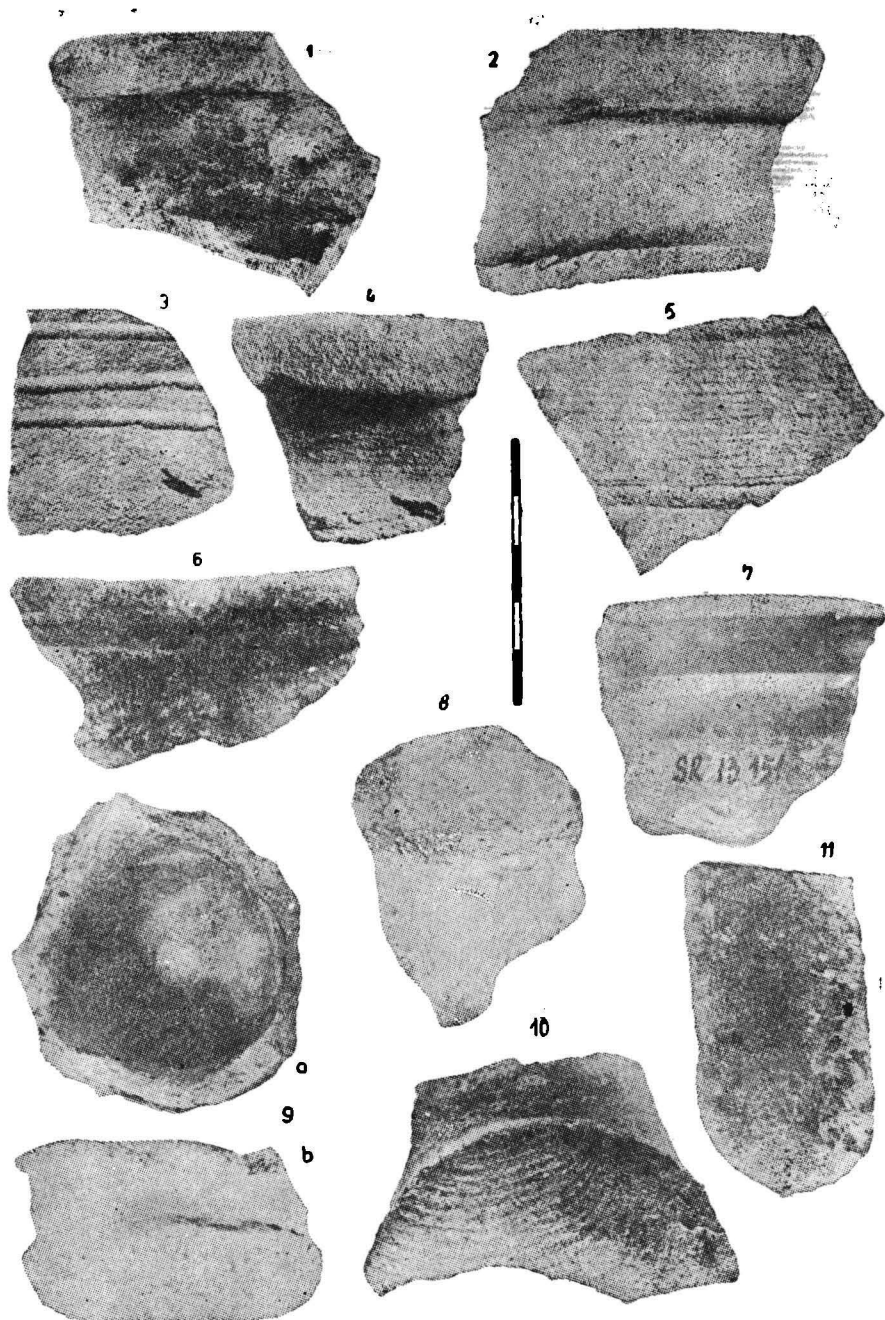




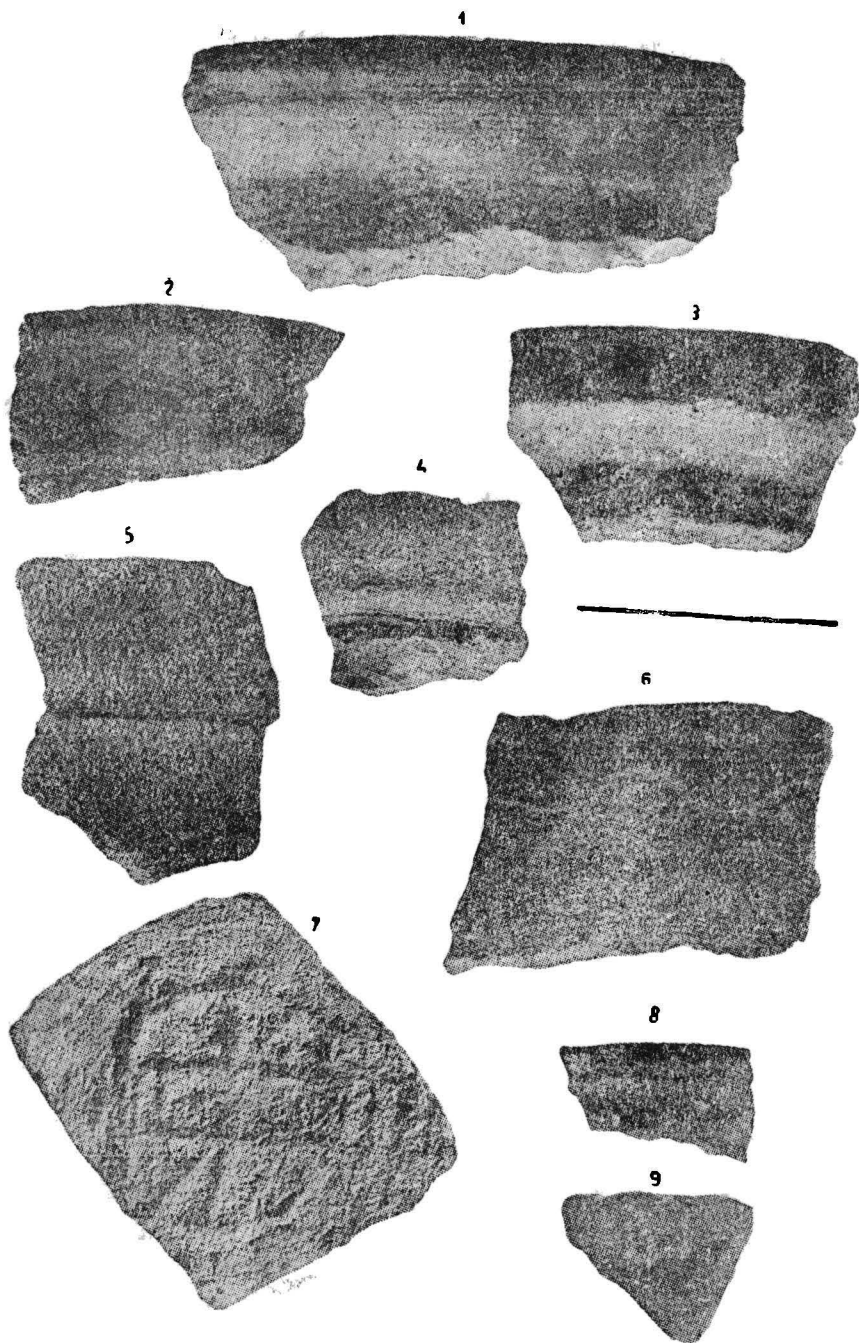
Planșa IX. Sînnicolau Român — Coștei: 1—2 fragmente de cahle; 3—9 monede (1490—1516); Sînnicolau Român — Grînduri: 10—14 ceramică feudală timpurie (sec. XI—XII).



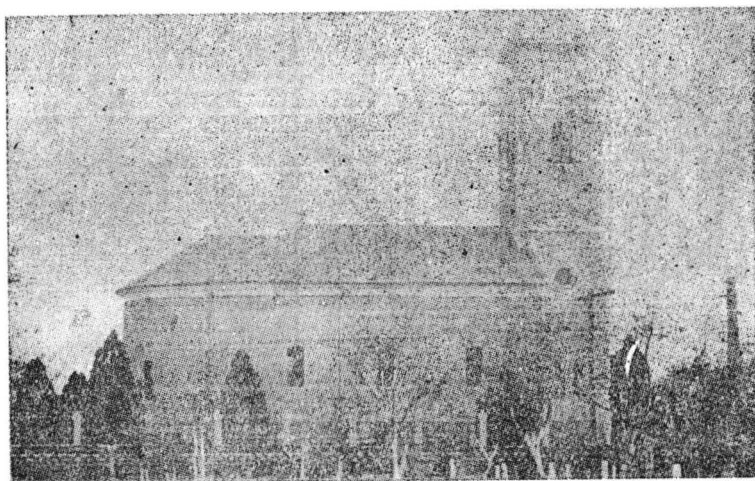
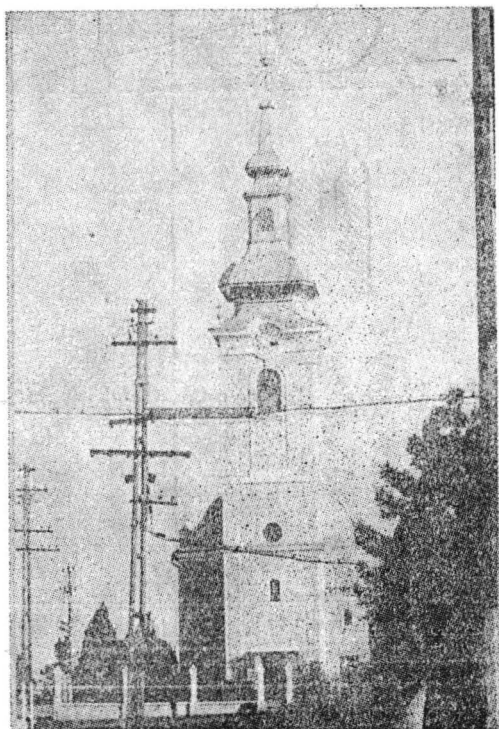
Planșa X. Sinnicolau Român — Ier: 1—8 ceramică feudală timpurie (sec. XII—XIII); 9—15 ceramică feudală (sec. XIV—XVI).



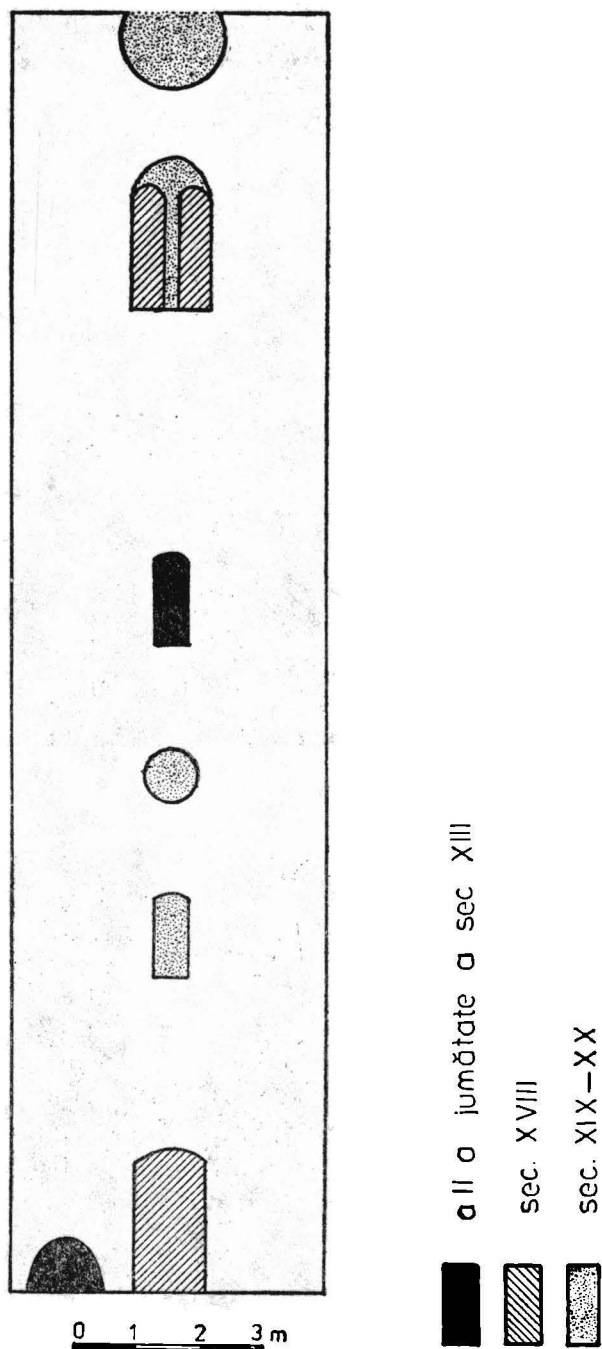
Planșa XI: Sinicolau Român — Pusta Petrichii: 1—5 ceramică feudală (sec. XIII—XIV); 6—10 ceramică feudală (sec. XIV—XVI); 11 fragment de gresie.



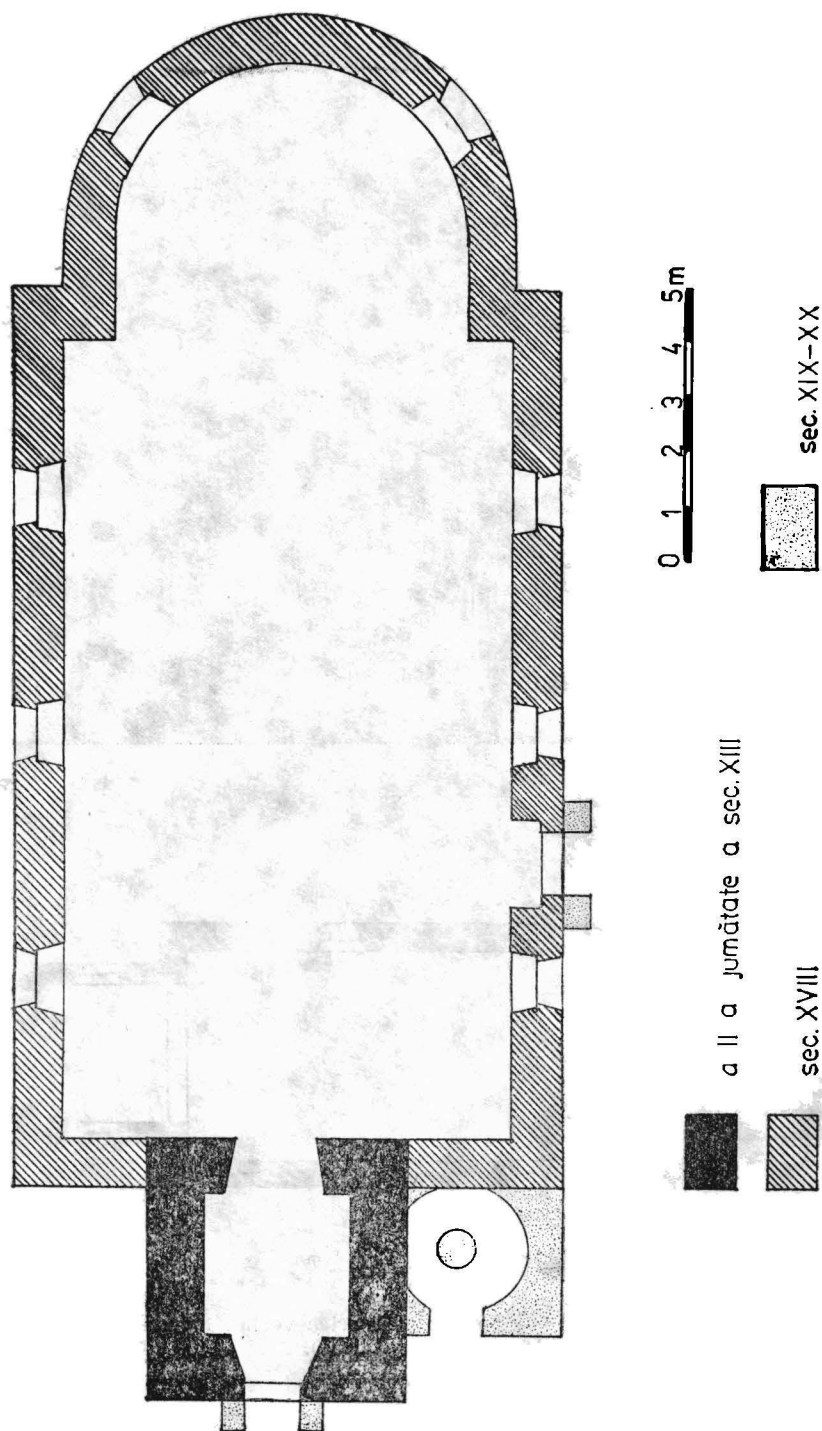
Planșa XII Sintandrei — Întreprinderea de cînepe: 1, 6, 7 ceramică feudală timpurie (sec. XII—XIII); 3, 4 ceramică feudală (sec. XIII—XIV); 2, 8, 9 ceramică feudală (sec. XIV—XVI).



Planșa XIII. Cefa — Biserica ortodoxă.  
1. Fațada de vest a turnului.  
2. Vedere dinspre nord.

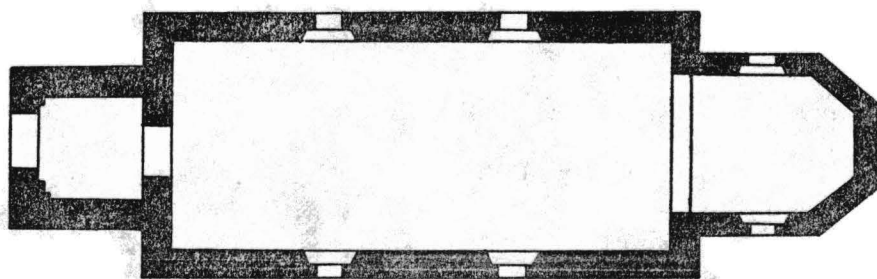
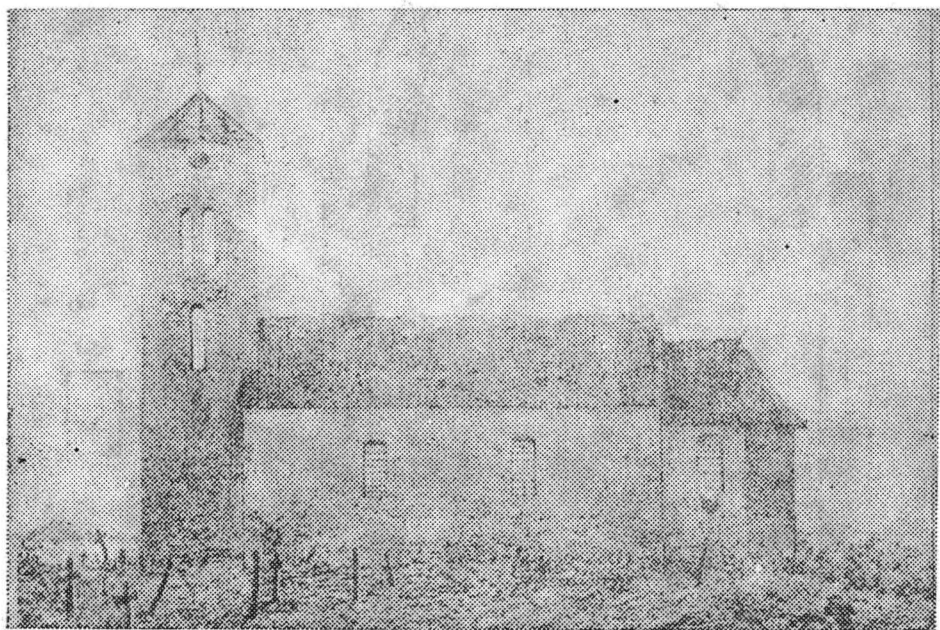


Planșa XIV. Cefa — Biserica ortodoxă. Latura de vest a turnului.



Planșa XV. Cefa — Biserica ortodoxă. Planul construcției.

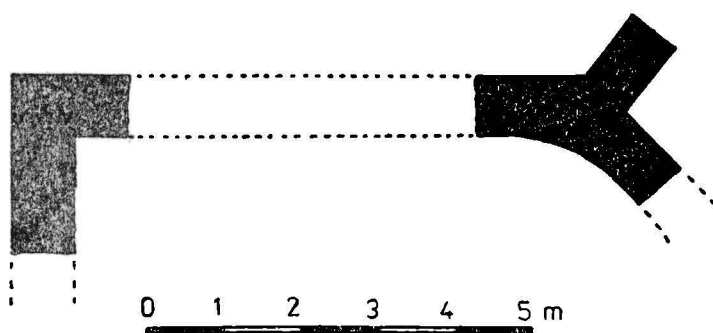




0 1 2 3 4 5 m

Planșa XVI. Nojorid — Turceana. Biserica veche: 1 vedere; 2 plan  
(după Bunyitai V.).





Planșa XVII. Roit — Ferma legumicolă nr. 2. Ruinele bisericii localității dispărute. Tămășeu: 1 vedere; 2 plan.