

MUZEOGRAFIE

PIESE ARHEOLOGICE DIN CETATEA ORADEA. ÎN TRE DESCOPERIRE ȘI RESTAURARE

de
OLIMPIA MUREȘAN

Protejarea și conservarea patrimoniului cultural reprezintă un obiectiv cu maxim de prioritate pentru toate comunitățile umane civilizate, indiferent de amplasarea geografică. În acest domeniu o acțiune eficientă și de durată se poate realiza numai cu un efort financiar sistematic din partea societății, dublat de efortul specialistului.

Între aceste coordonate se înscriu și acțiunile de punere în evidență a valorii istorice a Cetății feudale Oradea, în contrast cu stadiul jalnic și revoltător al utilității ei actuale, precum și a degradării ce avansează rapid.

Pătrimoniul arhitectonic¹, romanic, gotic, renașcentist, cumulat între secolele XII-XVII, Cetatea Oradea a fost un centru episcopal european important din punct de vedere spiritual, economic, cultural și militar. În al doilea deceniu al secolului XVII majoritatea edificiilor interioare au fost demolate făcând loc palatului princiar. Odată cu demolările, vechea Cetate își pierde identitatea arhitectonică.

În vara anului 1991, Institutul de Arheologie din Cluj, în colaborare cu Secția de istorie a Muzeului Țării Crișurilor Oradea au demarat săpături arheologice sistematice în perimetrul vechii cetăți.

Lucrarea de față nu urmărește introducerea sau utilizarea progreselor de ultimă oră în domeniul restaurării sau conservării ci împărtășirea unei experiențe. Intenția expresă vizează lărgirea interesului și accesului restauratorului pe șantierul arheologic, prezență benefică atât pentru experiența specialistului cât și din perspectiva viitorului inventar arheologic.

Este cunoscută importanța majoră a primei manipulări a pieselor proaspăt scoase din pământ, din microclimatul în care au zăcut (milenii, secole). Dacă piatra sau materialul ceramic sunt aparent mai rezistente (dar totul este chestiune de durată) metalul, podoabele, osul, fildeșul, textilele, chiar sticla pot fi ușor transformate în pulbere prin inconștiența, nepriceperea sau necunoștința de cauză. Lipsa de

1. Adrian Andrei Rusu, -Cercetări arheologice în Cetatea Oradea. Sinteza preliminară a anilor 1991-1993, Crisia, XXIII, 1993, passim

cunoștințe aprofundate de specialitate, intervențiile dure, ce frizează vandalismul, în graba unor relevări spectaculoase și de moment, pot fi evitate pe șantierul arheologic prin prezența activă a unui restaurator.

Considerațiile care urmează au la bază participarea efectivă la trei campanii arheologice care au avut loc în Cetatea Oradea (1991, 1992, 1993). Piese arheologice provenite din aceste săpături au, în majoritate covârșitoare, suport material de natură anorganică (ceramică, metal, piatră, sticlă) foarte puține având origine organică (os, piele, lemn).

Prezența restauratorului pe acest șantier arheologic a facilitat efectuarea unor intervenții de specialitate chiar la fața locului. Intervențiile primare efectuate pot fi clasificate în: evidență primară, curățire primară (uscată sau umedă), intervenții de urgență, conservări.

Evidența primară (notarea locului descoperirii cu date concrete, denumirea piesei) a constituit un prim contact cu viitoarele piese de muzeu, a reprezentat o primă observație macroscopică.

Materialul ceramic și piatra (multe și diverse fragmente de ancadrame pe perioade istorice diferite) au suportat o primă spălare pe șantier. Această primă trecere în revistă a permis marcarea materialului restaurabil.

În cele trei campanii de săpături, materialul ceramic a fost predominant, fapt probat de numărul pieselor intrate în colecția secției de istorie (Tabel nr. 1).

Tabel nr. 1. Date privind structura materialului arheologic provenit din șantierul arheologic Cetatea Oradea 1991-1993

Piese inventariate (numere de inventar/ numere de piese)	1991	1992	1993
Piese ceramice	45/380	45/1303	79/630
Piese metalice	49/125	78/240	55/47
Piese piatră	32/56	15/21	17/17

Materialul ceramic este foarte divers, acoperind perioada sec. XII-XX. Majoritatea, peste 70%, fragmentelor, respectiv a pieselor restaurabile, au fost lucrate. Concret au rezultat o serie de cahle (fig 1), farfurii de epocă turcească (fig. 2), ulcior (fig. 3), vase de diferite dimensiuni și perioade istorice (fig. 4), vase smălțuite de perioadă turcească (fig.5-7), aproximativ 30 de piese. Problema majoră a acestui șantier o constituie materialul metalic descoperit, atât prin diversitatea și complexitatea cazurilor, cât și prin imposibilitatea de a fi restaurat între două campanii arheologice.

Majoritatea pieselor metalice sunt din fier sau bronz, câteva fiind din argint (brătară, fragment de brătară, monede) argint aurit (fragment cercel, ac de păr - mineralizat -, accesorii de îmbrăcăminte - mineralizate), plumb (o piesă).

Despre piesele de fier, se poate afirma succint că în majoritatea covârșitoare sunt complet mineralizate, doar câteva (unelte meșteșugărești de sec. XVII- XIX,

fig. 8) au păstrat miezul metalic, dar volumul produșilor de corodare denaturează dimensiunile reale ale pieselor (în câteva cazuri, și forma). În produșii de corodare sunt înglobate: tencuială, nisip, pietriș mărunț. Piese de fier provenite din acest șantier arheologic se pretează la operații de conservare (curățire mecanică, impregnare, consolidare și eventuale lipiri) care implică un mare volum de muncă, fără modificări semnificative ale aspectului inițial. Din cele 197 piese de fier au fost conservate 19, deoarece s-a acordat prioritate obiectivă pieselor de bronz. Piese de fier ținute sub observație au demonstrat utilitatea păstrării lor (fără a se interveni) întrucât între timp se desprind plăgi de produși de corodare. Pentru ilustrarea numerică a pieselor de fier provenite din acest șantier s-a întocmit tabelul 2.

Tabelul nr. 2. Date privind piesele de fier provenite de la șantierul arheologic Cetatea Oradea

Material	Numere de inventar/ Numere de piese		
	1991	1992	1993
Fier	35/102	42/95	13/13

Piese de bronz sunt cele mai diverse ca dimensiune, grad de corodare și mineralizare, implicit problematica de restaurare.

Monedele de bronz de secol XVII-XX au prezentat cele mai simple probleme, respectiv de conservare (curățiri mecanice, degresări și impregnări finale). Ele erau acoperite cu patina nobilă. Monedele mai vechi de bronz sau de argint au fost tratate chimic² pe șantier, pentru a facilita datarea straturilor de săpătură. În medie s-au descoperit 20-22 monede în fiecare campanie.

În principiu, piesele de bronz patinate sau cu stare de conservare bună au fost conservate în perioada lucrului pe șantier, fapt ce s-a concretizat prin introducerea în medie a 15-25 obiecte de bronz/ campanie direct în depozit. Restul pieselor au suportat doar curățire mecanică uscată generală și o uscare lentă³.

Prioritate în introducerea în restaurare a pieselor provenite din aceste campanii arheologice, s-a acordat pieselor de bronz, fapt care s-a concretizat în conservarea-restaurarea unui procent apreciabil din aceste obiecte (vezi tabelul nr. 3).

Tabelul nr. 3. Date privind piesele de bronz provenite de la șantierul arheologic Cetatea Oradea

Material	Total piese nr. inv./ nr. piese			Restaurabil nr. piese			Restaurat nr. piese		
	1991	1992	1993	1991	1992	1993	1991	1992	1993
Bronz	14/23	36/145	20/30	23	45	20	21	21	2

Din rândul obiectelor de bronz cu problematică distinctă amintim: inventar

2. Date concrete urmează a fi date într-o lucrare viitoare

3. În conformitate cu normele conservării și restaurării (procedeele trebuie să fie reversibile) în caz de necesitate se poate reveni asupra conservării efectuate.

de mormânt (fig. 9) constituit din mărgele, 2 ace de păr fragmentate și mineralizate, accesorii vestimentare din argint aurit, complet mineralizate, resturi textile, cazan de bronz (fig. 10), "tezaur monetar" (fig. 11), vas de bronz aplatizat (fig. 12), lulea de bronz (fig. 13), obiect de bronz (fig. 14).

Piese de sticlă, în mare majoritate în stare fragmentară, au fost curățite mecanic pe șantier în funcție de timpul disponibil. Acest suport material prezintă o relativă stabilitate la schimbarea condițiilor de mediu dacă nu luăm în discuție cli-vajul straturilor superficiale, fapt ce nu periclitează forma și dimensiunea fragmen-telor. Păstrarea acestor fragmente și realizarea unei stări de conservare cât mai bună este justificată prin importanța informațiilor privind piesele de sticlă de pe teritoriiul apusean al țării în perioada feudală. Un caz aparte l-a constituit o piesă mică (fig. 15) cu aspect inițial albicios, asemănător aluminiului. După intervenția efectuată s-a constatat că este o piesă de sticlă cu resturi de pigment negru care au fost degajate cu solvent organic.

Pentru a ilustra piesele arheologice descoperite în funcție de suportul materi-al și stadiul restaurării, s-a întocmit tabelul de mai jos.

Tabelul nr. 4. Ilustrarea stadiului restaurării

Material	Total piese			Restaurabil			Restaurat			În curs		
	'91	'92	'93	'91	'92	'93	'91	'92	'93	'91	'92	'93
Fier	102	95	13	102	95	13	13	6	-	15	7	-
Bronz	23	145 ⁴	20	23	45	20	21	21	2	11	2	-
Argint ⁵	-	2	11	1	2	11	-	2	1	-	-	-
Os	2	71 ⁶	2	2	3	2	-	3	-	-	-	1
Sticlă	37	11	45	-	3	-	-	3	-	-	-	-
Textile	-	1	-	-	-	-	-	-	-	-	-	-
Ceramică	380	1303	630	parțial			2	20	5	1	2	1

Oprim aici această analiză preliminară a materialului arheologic (realizată din punctul de vedere al restauratorului).

Fără a atinge riguros problematica pieselor descoperite materialul prezentat s-a dorit un argument în susținerea oportunității prezenței unui restaurator pe șantierul arheologic, garanție a intervenției autorizate.

4. 100 bucăți sunt deșeuri

5. Nu s-au luat în calcul monedele

6. Schelet uman (68 piese)

ARCHAEOLOGICAL OBJECTS FROM ORADEA'S FORTRESS BETWEEN DISCOVERY AND RESTORATION

Summary

The paper gives some information about the material suport of the archaeological objects find in Oradea Fortress during the archaeological resurches (1991 - 1993).

There are given date about their conservation and restoration condition.

The paper underline the importance of the restorer presance on the archaeological resurches.

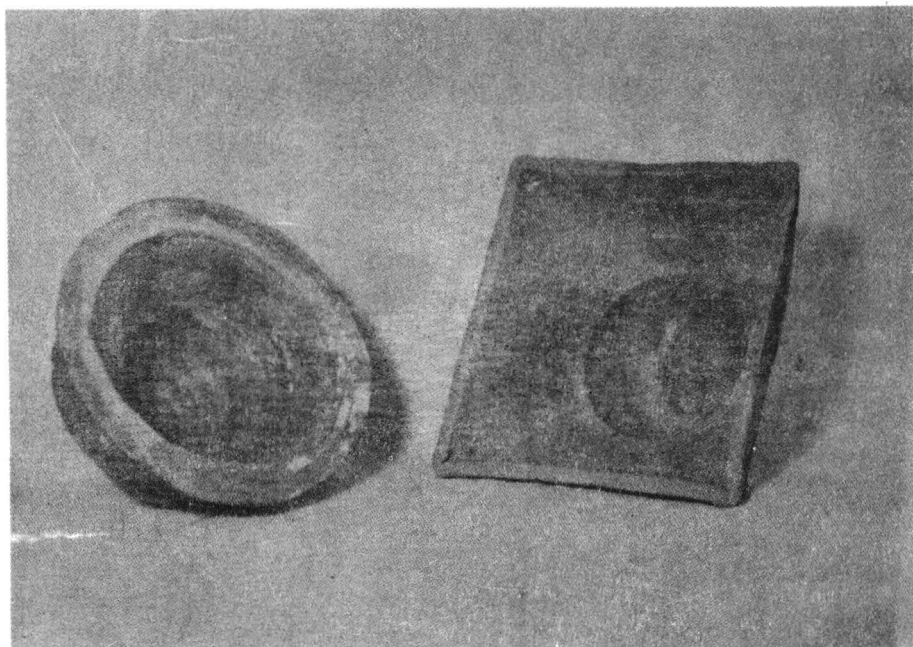


Fig. 1. Cahle. Cetatea Oradea, 1991, 1992.



Fig. 2. Farfurii de perioadă turcească. Cetatea Oradea, 1991, 1992.

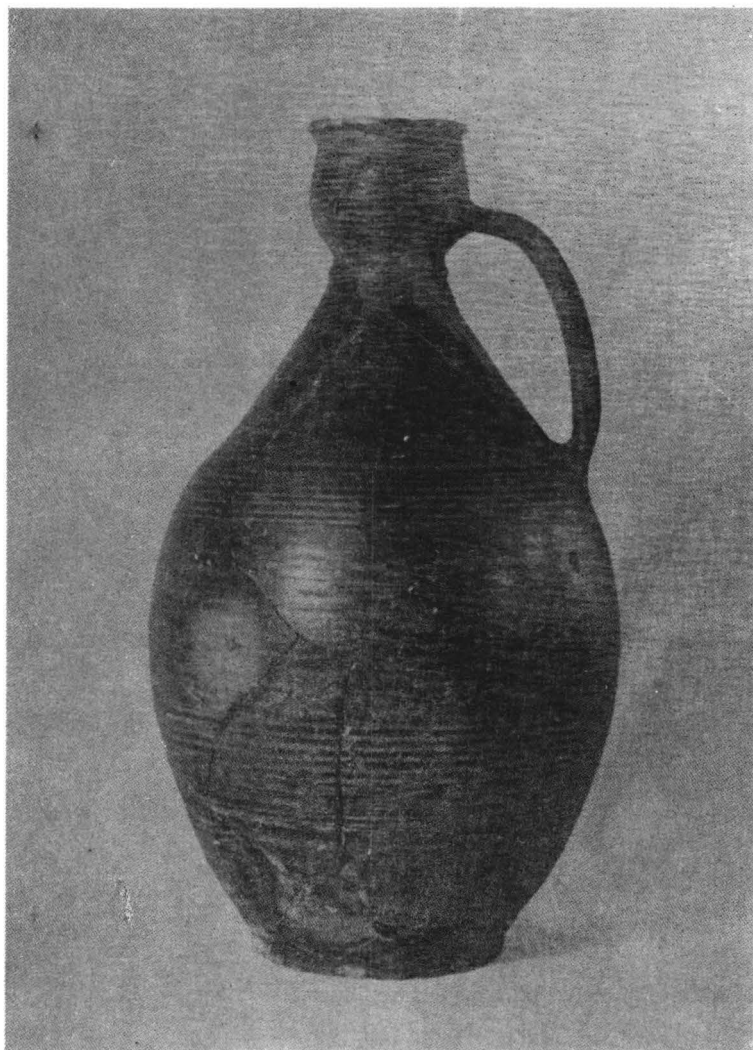


Fig. 3. Ulcior. Cetatea Oradea, 1992.



Fig. 4. Vase de diferite dimensiuni și perioade istorice. Cetatea Oradea, 1992.



Fig. 5. Vase smălțuite. Cetatea Oradea, 1992.



Fig. 6. Vas smălțuit. Cetatea Oradea, 1992.



Fig. 7. Vas smălțuit. Cetatea Oradea, 1993.

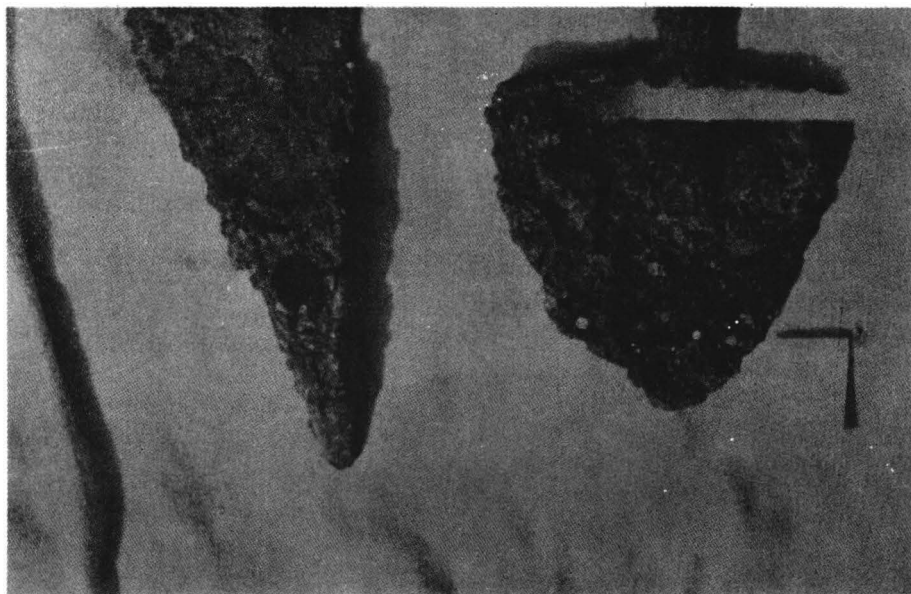


Fig. 8. Unelte meșteșugărești. Cetatea Oradea, 1992.

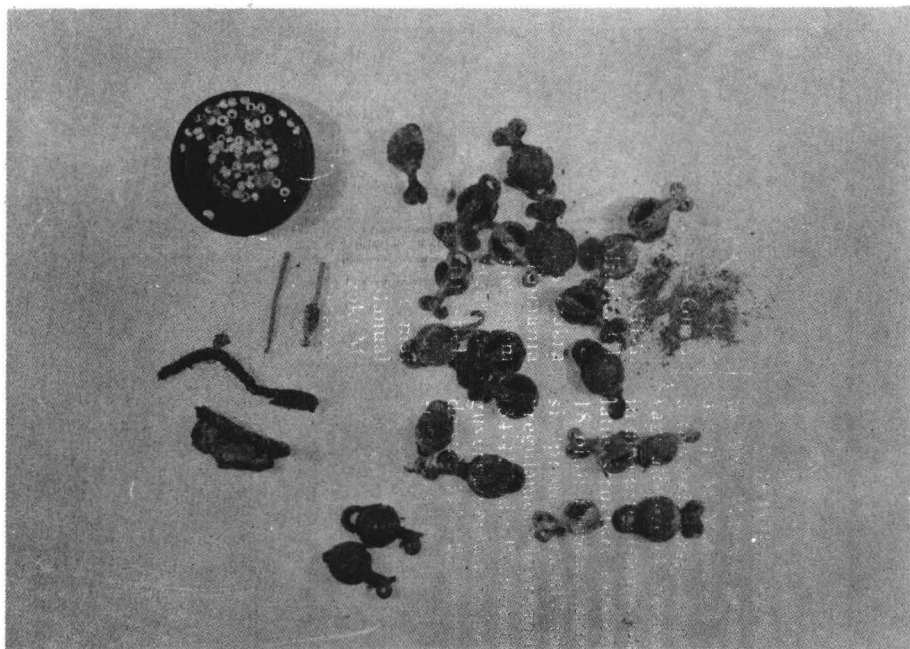


Fig. 9. Inventar de mormânt. Cetatea Oradea, 1993.

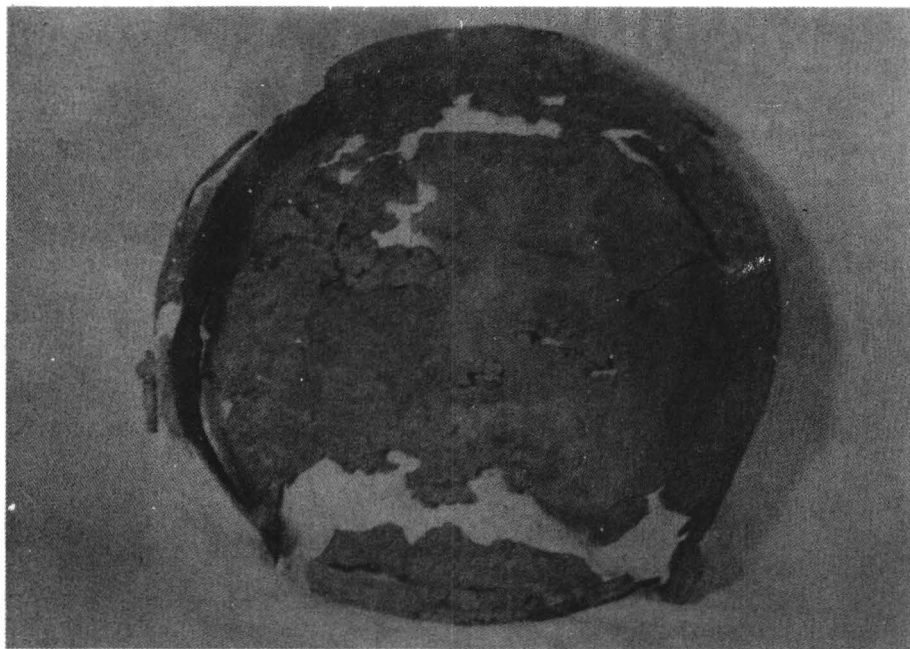


Fig. 10. Cazan de bronz. Cetatea Oradea, 1991.

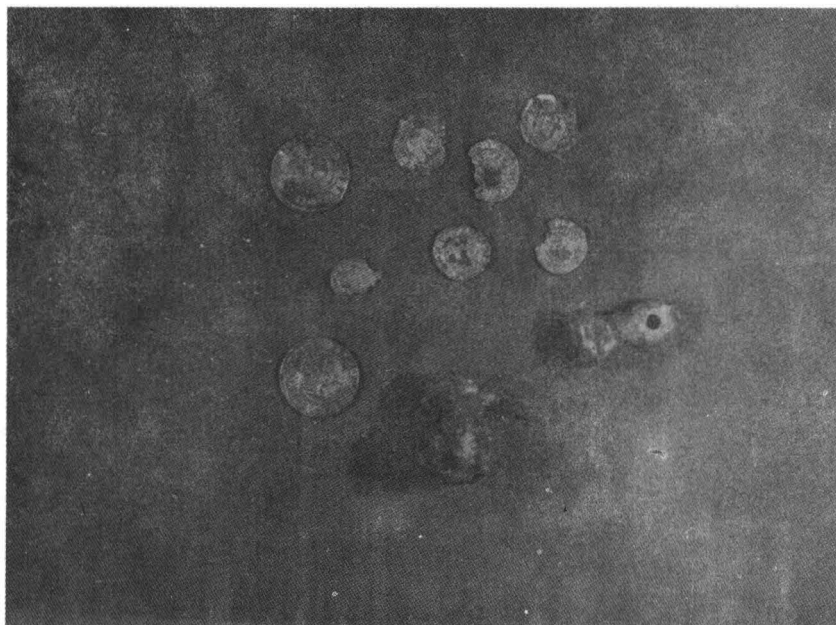


Fig. 11. "Tezaur monterar". Cetatea Oradea, 1992.

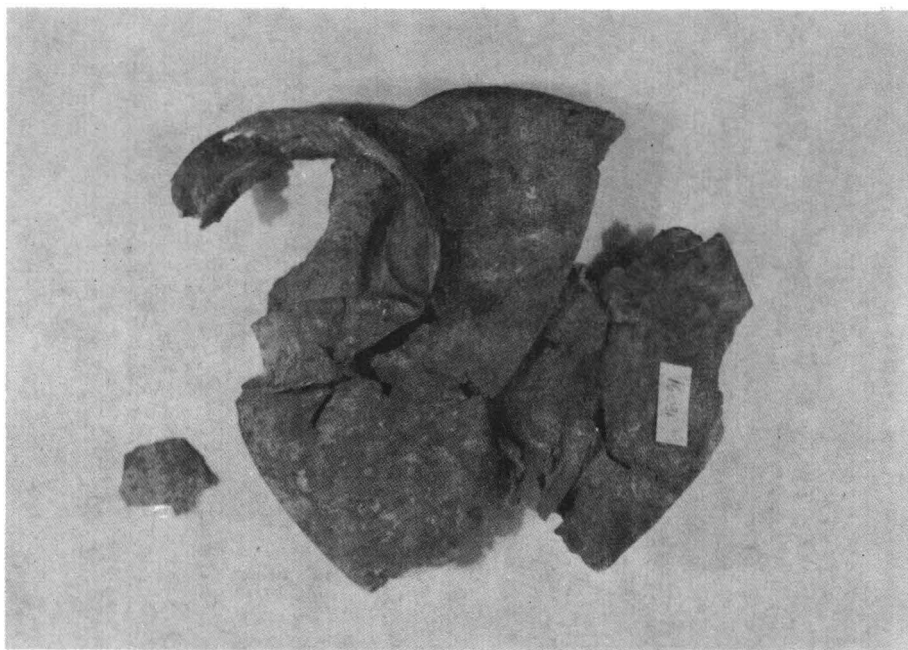


Fig. 12. Vas de bronz aplatizat. Cetatea Oradea, 1992.

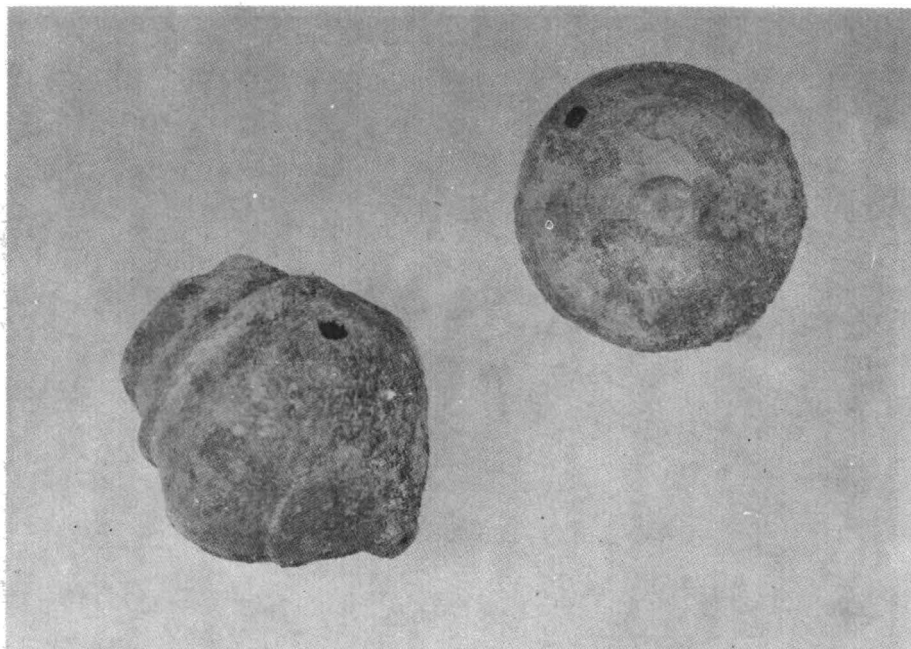


Fig. 13. Lulea de bronz. Cetatea Oradea, 1993.

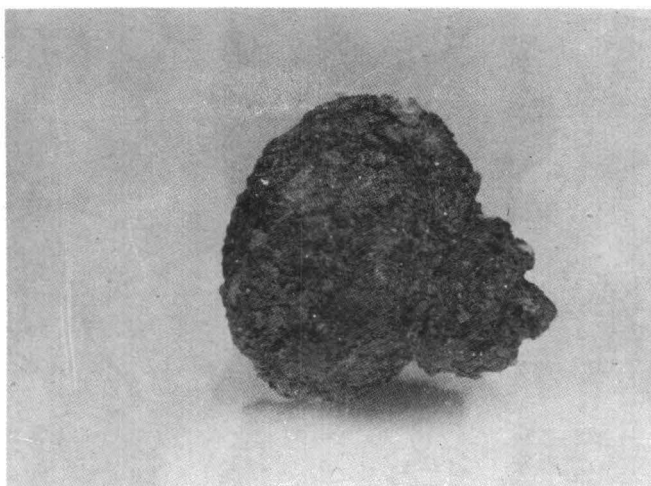


Fig. 14. Obiect de bronz. Cetatea Oradea, 1992.

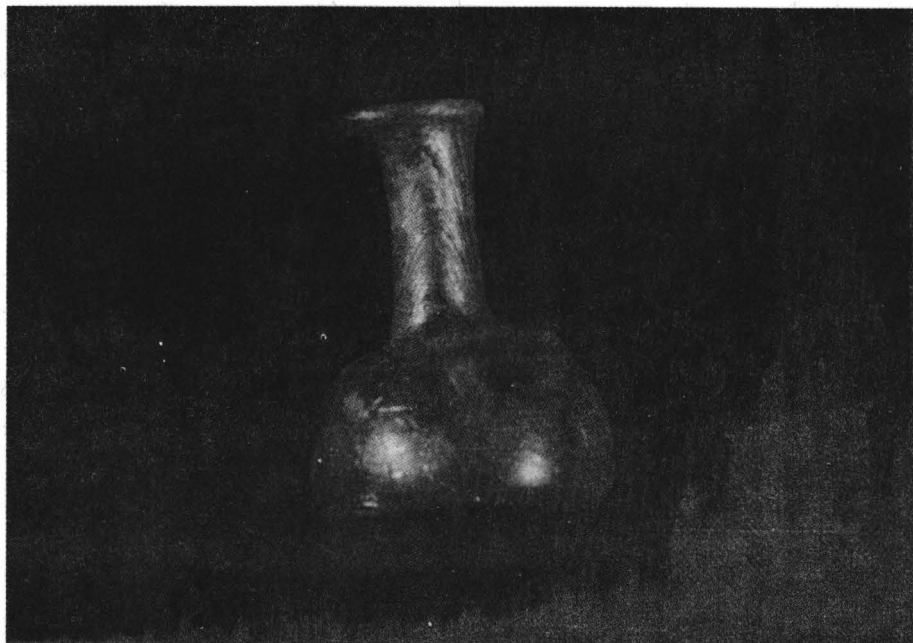


Fig. 15. Sticlă. Cetatea Oradea, 1992.