

CONTRIBUȚII LA CUNOAȘTEREA BRONZULUI TÂRZIU DIN NORDUL TRANSILVANIEI. CERCETĂRILE DE LA LĂPUȘ — „GRUIUL TÂRGULUI“

de

CAROL KACSO

Cu prilejul săpăturilor efectuate în necropola tumulară de la Lăpuș, au fost întreprinse cercetări de suprafață în mai multe locuri de pe raza localității, dar și în teritoriile învecinate, scopul acestora fiind descoperirea așezării contemporane cu necropola, eventual și a altor obiective, printre care și stațiunea din care proveneau fragmentele ceramice Wietenberg publicate de M. Roska¹. Aceasta din urmă n-a fost depistată, astfel că existența unei așezări sau necropole Wietenberg la Lăpuș, implicit prezența acestei culturi în Depresiunea Lăpușului, n-a putut fi confirmată².

În imediata apropiere a necropolei tumulare au fost identificate mai multe obiective, și anume două așezări paleolitice³, primele de acest fel din Depresiunea Lăpușului, una chiar pe terasa unde este amplasată necropola, în apropiere de pâraul Tinoasa, cealaltă pe prima terasă din dreapta Lăpușului, în locul „În răstoacă la arini“, o așezare contempo-

¹ M. Roska, *Erdély régészeti repertórium I. Óskor*, Kolozsvár, 1942, p. 209, nr. 23, fig. 247. Punctul este menționat și de K. Horedt, *Dacia*, N.S., 4, 1960, p. 112 și de N. Boroffka, *Die Wietenberg-Kultur. Ein Beitrag zur Erforschung der Bronzezeit in Südosteuropa*, Bonn, 1994, p. 52, nr. 242, pl. 84, 4—8.

² Limitele ariei de răspândire a culturii Wietenberg înspre nord și nord-vest se plasează pe aliniamentul Someșului sau în imediata vecinătate a acestuia (cf. N. Boroffka, *op. cit.*, harta 4). În zona aflată la nord și nord-vest de aliniamentul menționat, descoperirile Wietenberg sunt prezente doar în obiectivele altor culturi (cf. N. Boroffka, *op. cit.*, harta 5), astfel că este de presupus, în cazul în care ar apare într-adevăr materiale Wietenberg la Lăpuș, că acestea sunt piese de import într-o stațiune Suciul de Sus. Ceramica de la Copalnic-Mănăstur — „Poiana“, considerată de mine (*Dacia*, N.S., 31, 1987, fig. 3) ca fiind de factură Wietenberg, nu aparține în realitate acestei culturi. Atribuirea sa culturală este dificilă, nu ar fi exclus însă ca ea să aibă o origine răsăriteană, chiar din mediul Sabatinovka, cum sugerează și Ia. P. Gerškovič, în *Problemi istorii arheologii dav'nogo naselenija Ukraïnskoï RSR*, Kiev, 1989, p. 52. Dacă atribuirea luată în considerație corespunde realității, rămâne de rezolvat problema căii sale de pătrundere în nordul Transilvaniei. Această problemă se ridică și în legătură cu piesele de bronz de proveniență estică din întregul bazin al Tisei superioare.

³ În ambele așezări a fost descoperită o cantitate foarte mare de obsidiană. Acest material apare și în alte puncte de hotar ale localității.

rană cu necropola, aflată în lunca din stânga Lăpuşului, la confluenţa râului cu pâraul Tinoasa, în locul „La arini”⁴, precum şi o staţiune, plasată pe un mamelon înalt (rest de terasă?), la nord de terasa pe care se găsesc tumulii, numit „Gruiul Târgului”. Partea superioară a mamelonului se prezintă sub forma unui platou relativ neted, cu o lungime de cca 200 m şi lăţimea maximă de 60 m.

În vara anului 1969 a fost executat aici un sondaj de verificare (pl. I, 1), al cărui rezultate sunt comunicate în continuare.

Secţiunea I (21/1,5 m), orientată NE—SV, a fost trasată transversal, aproximativ în mijlocul platoului. Sub humusul vegetal a apărut un strat cu o grosime maximă de 0,20 m, în care au fost găsite sporadic fragmente ceramice de factură grosolană, câteva decorate cu striuri.

Secţiunea II (28/1,5 m), perpendiculară pe S. I, prezenta aceeaşi situaţie stratigrafică, cu excepţia porţiunii dintre m 13—16 fiind prezente numai răzleţ câteva fragmente ceramice. Între metrii menţionaţi au fost surprinse compact mai multe fragmente ceramice, amestecate printre pietre de râu de diferite dimensiuni. Întrucât acestea se continuau şi în pereţii secţiunii, au fost deschise două casete laterale (2,30/0,90 şi 3/2 m), în ambele fiind găsite fragmente ceramice şi pietre de râu, precum şi, dispersat, un număr redus de oase calcinate, o mică cantitate de pământ ars şi carbune. Tot aici au apărut un fragment de greutate de lut ars şi o placă de gresie, parţial prelucrată. Întreaga depunere se extindea pe o porţiune uşor adâncită în solul antic, de formă ovală, cu diametrele de 1,50/4 m (pl. I, 2).

Cu excepţia unui vas miniatural aproape întreg, ceramica din depunere este fragmentară, marea majoritate şi puternic corodată, improprie deci oricărei analize. Există totuşi câteva fragmente cărora li se pot determina anumite caracteristici, în unele cazuri chiar formele ceramice din care provin, pe baza acestora fiind posibilă stabilirea apartenenţei culturale şi cronologice a depunerii:

1. Fragment din partea superioară a unei oale cu marginea rotunjită, foarte puţin răsrântă în exterior, şi pereţii curbaţi, de culoare gălbuie, pasta cu pietricele, arderea foarte bună. Sub margine o mică proeminenţă aplatizată şi alveolată (pl. II, 1).

2. Fragment din partea superioară a unei oale de formă asemănătoare, din pastă şi cu o ardere identice, de culoare cafenie. Proeminenţa de sub margine este şi ea asemănător executată, dar este ceva mai mare (pl. II, 2).

3. Proeminenţă reprezentând un berbec de pe un vas pântecos de culoare gălbuie, pasta cu pietricele, ardere foarte bună, înălţ. — 5 cm, lăţ. — 5,6 cm (pl. II, 3).

4. Fragment dintr-un vas de mari dimensiuni, probabil pântecos, de culoare neagră în exterior, roşie în interior, pasta cu pietricele, arderea bună, ornamentat cu caneluri late (pl. II, 4).

⁴ Poziţia aşezării de la Lăpuş faţă de necropola tumulară este identică cu cea a aşezării de la Suci de Sus — „Pe şes” faţă de necropola tumulară de pe „Troian” (cf. C. Kacsó, *RevBistriţei*, 7, 1993, p. 29 sqq.). Date fiind dimensiunile necropolei de la Lăpuş, este însă de presupus că ea a fost amenajată de o populaţie mai numeroasă decât cea a unei singure aşezări, chiar locuită vreme mai îndelungată.

5. Fragment din partea superioară a unui vas sac cu marginea rotunjită, puțin răsfrântă în exterior, pereții oblici, de culoare cărămie, pasta cu multe pietricele, arderea slabă (pl. II, 5).

6. Fragment din partea superioară a unui vas asemănător, de dimensiuni mai mari, ornamentat cu striuri (pl. II, 6).

7. Fragment din partea superioară a unui vas cu marginea răsfrântă în exterior, gâtul înalt, corpul probabil arcuit, de culoare cenușie, pasta cu pietricele, arderea bună, ornamentat cu striuri (pl. II, 7).

8. Fragment din partea superioară a unui vas cu marginea puternic răsfrântă în exterior, gâtul înalt, de culoare cărămie, pasta cu pietricele, arderea slabă, ornamentat cu striuri (pl. II, 8).

9. Fragment din partea superioară a unui vas de provizii cu marginea fațetată, răsfrântă în exterior, de culoare gălbuie, pasta cu pietricele, arderea slabă, ornamentat cu striuri (pl. III, 1).

10. Fragment din partea superioară a unui vas de provizii cu marginea fațetată, răsfrântă puțin în exterior, gâtul înalt, de culoare cărămie, pasta cu pietricele, arderea slabă, ornamentat cu striuri, ce se extind și pe partea exterioară a marginii (pl. III, 2).

11. Fragment din marginea răsfrântă în exterior a unui vas de mari dimensiuni (pl. III, 3).

12. Fragment din peretele unui vas, probabil sac, de culoare gălbuie, pasta cu pietricele, arderea bună, prevăzut cu o mică proeminență conică (pl. III, 4).

13. Fragment din peretele unui vas, probabil de provizii, prevăzut cu o toartă cu nervura centrală puternic reliefată, de culoare cărămie, pasta cu pietricele, arderea bună, ornamentat cu striuri (pl. III, 5).

14. Fragment din peretele unui vas, probabil de provizii, ornamentat cu un motiv în forma unor coarne de berbec, de culoare cărămie, pasta cu pietricele, arderea bună. Pe partea interioară prezintă urme de ardere secundară (pl. III, 6).

15. Toartă de mari dimensiuni cu secțiunea patrulateră de la un vas de mari dimensiuni, de culoare gălbui-roșiatică, pasta cu pietricele, arderea bună (pl. III, 7).

16. Fragment din gâtul unui vas cu pereții curbați, de culoare neagră în exterior, roșie în interior, pasta cu pietricele, arderea bună (pl. III, 8).

17—22. Fragmente din pereții unor vase sac sau pântecoase, de culoare neagră în exterior, cenușie sau neagră în interior, pasta cu pietricele, arderea bună, ornamentate cu striuri (pl. III, 9 — IV, 1—5).

23. Fragment din partea inferioară a unui vas de culoare cafenie, pasta cu pietricele, arderea bună, ornamentat cu striuri (pl. IV, 6).

24. Vas mic cu pereții oblici, de culoare roșiatică, cu urme de ardere secundară, pasta cu nisip, arderea bună, înălț. — 3,3 cm, diam. gurii — 5,3 cm, diam. fundului — 3,6 cm (pl. IV, 7).

Fragmentul de greutate de lut ars (pl. IV, 8) este de culoare roșiatică și prezintă urme de ardere secundară atât pe suprafața pereților, cât și pe cea a spăturii, dovadă că a fost în contact cu focul și după fragmentarea sa.

Placa de gresie, grosimea — 3,5 cm, ruptă în două bucăți, de formă aproximativ dreptunghiulară, are una dintre suprafețe bine netezită și laturile grosier șlefuite (pl. IV, 9).

Formele de vase identificate în depunerea de pe „Gruiul Târgului“, precum și modul lor de decorare își găsesc analogii exacte în ceramica necropolei tumulare de la Lăpuș. Lipsa unor fragmente ornamentate cu motive spiralo-geometrice, realizate în tehnica exciziei-inciziei, dar și prezența unui fragment decorat cu caneluri late indică apartenența depunerii la perioada celei de a doua fază a necropolei.

Ceramica Lăpuș, inclusiv cea din a doua fază de evoluție, așa cum este ea relevată de descoperirile din necropolele de la Lăpuș⁵ și Suciul de Sus⁶, precum și din alte stațiuni contemporane și apropiate geografic, cum sunt cele de la Libotin — complex funerar⁷, Suciul de Sus — „Pe șes“ — așezare⁸ și Groșii Țibleșului — „Ograde“ — așezare⁹, este puternic tributară tradițiilor Suciul de Sus. Acest fapt este încă odată confirmat de materialele găsite pe „Gruiul Târgului“, unde cele mai multe dintre fragmente provin de la vase care se întâlnesc și în repertoriul Suciul, iar tehnica de decorare cea mai intens folosită este strierea, care este de asemenea caracteristică ceramicii Suciul, chiar de la începuturile culturii¹⁰. Este de remarcat că decorul striat apare în depunerea de pe „Gruiul Târgului“ și pe un vas de culoare neagră în exterior, roșie în interior. Se evidențiază în acest fel combinația unui element local — tehnica de decorare — cu unul preluat din regiunea Tisei — procedeul de ardere a ceramicii.

Fără îndoială, piesa cea mai interesantă descoperită în depunere este proeminența zoomorfă. Astfel de proeminențe, reprezentând câine, berbec și șoim, sunt prezente și în tumulii primei faze a necropolei de la Lăpuș, pe vase pântecoase înalte¹¹, înlocuind caracteristicile proeminențe conice hipertrofiate. Ele lipsesc din tumulii fazei a doua, berbecul fiind totuși reprezentat pe ceramică, însă sub forma unor motive aplicate, mai mult sau mai puțin reliefate. Proeminențe zoomorfe, eventual sub influența grupului Lăpuș, se găsesc și în cultura Gáva¹². Reprezentările zoomorfe, fie sub forma de statuete, fie ca elemente decorative pe ceramică, sunt relativ numeroase în cadrul culturii Suciul de Sus¹³. Este deci evident că apariția lor la Lăpuș se datorează tot perpetuării unor tradiții locale.

Existența, chiar în cantități mici, în depunerea de pe „Gruiul Târgului“ a oaselor incinerate indică cu probabilitate destul de mare că descoperirea aparține categoriei de morminte. În acest fel a și fost ea men-

⁵ C. Kacsó, *Dacia, N.S.*, 19, 1975, p. 45 sqq.

⁶ A. Mozsolics, *ActaArchHung*, 12, 1960, p. 119; T. Bader, *Marisia*, 6, 1976, p. 139 sqq.

⁷ C. Kacsó, *Thraco-Dacica*, 11, 1990, p. 79 sqq.

⁸ Idem, *RevBistriței*, 7, 1993, p. 29 sqq., pl. 1—11.

⁹ *Ibidem*, p. 33 sqq., pl. 12—13.

¹⁰ Idem, *Apulum*, 32, 1995 (sub tipar).

¹¹ Idem, *Dacia, N.S.*, 19, 1975, fig. 5 și fig. 7—8.

¹² J. Pastor, *SlovArch*, 6, 1958, fig. 7.

¹³ F. M. Potușniak, *Arheologični znahidki bronzovogo ta zaliznogo viku na Zakarpattii*, Užgorod, 1958, p. 20, pl. 11, 5 (Diakovo); E. A. Balaguri, în *Metodičnii posibnik dlia studentiv z arheologii*, Užgorod, 1974, p. 43, fig. 8, 2 (Diakovo); C. Kacsó, *Dacia, N.S.*, 31, 1987, p. 58, fig. 4, 3 (Cuceu — „Pe lab“), p. 66, fig. 14, 14 (Vad — „Poduri“). Mai multe figurine zoomorfe provin din așezarea de la Culciu Mare (inedite în Muz. Satu Mare).

ționată prima dată în literatură¹⁴. Ulterior s-a dovedit însă că oasele nu erau umane, ci de animale¹⁵.

Chiar în lipsa elementului primordial al unui mormânt — osemintele umane, interpretarea inițială a descoperirii de pe „Gruul Târgului“ este totuși, în mod aproape cert, corectă. Argumente în acest sens sunt furnizate mai ales de constatările făcute în necropola învecinată, unde o parte a tumulilor, ce se datează în aceeași perioadă cu depunerea de pe „Gruul Târgului“, este lipsită de asemenea de oase umane. Alte dovezi sunt aduse de descoperirile din complexul de la Libotin. În toate aceste obiective, deși ele sunt de proporții diferite și se deosebesc și prin aspectul lor exterior, depunerile fiind acoperite sau nu de o manta de pământ, au fost sesizate, pe lângă lipsa osemintelor umane, și alte caracteristici comune: prezența oaselor incinerate de animale, a resturilor arse, care proveneau de la un foc din afara perimetrului amenajării, a ceramicii fragmentare, din care o parte arsă secundar sau chiar vitrifiată, a greutatea din lut ars, a pietrelor de râu. În cazul tumulilor de la Lăpuș, având în vedere numărul lor mare și amplasarea lor în imediata vecinătate a unor construcții cu aspect identic, care sunt sigur adăposturi sepulcrale, o altă explicație decât aceea că sunt construcții funerare nici nu pare să fie verosimilă. Mi-am exprimat părerea că aceste construcții au putut fi morminte colective, din care lipsesc osemintele umane, potrivit unui precept religios imposibil de precizat¹⁶. Date fiind asemănările menționate, este de presupus că și amenajările de la Libotin și de la Lăpuș — „Gruul Târgului“ au avut aceeași destinație.

*

* *

Sondajul de pe „Gruul Târgului“ a continuat cu cercetarea a încă unei secțiuni, S. III (33/1,5 m), la est de S. II, pe o direcție paralelă cu aceasta. În afara unor răzlețe fragmente ceramice de tip Lăpuș, la m 23 și la adâncimea de 0,40 m a fost descoperit un mormânt de incinerare puternic răvășit, din care au fost recuperate fragmente din partea inferioară a urnei, un vas lucrat cu mâna, de culoare roșiatică, din pastă cu cioburi pisate, slab arsă (pl. V, 1), și fragmente din partea superioară a unei străchini de culoare cenușie, din pastă fină, bine arsă, care pare să fie lucrată la roată și care a servit, probabil, drept capac (pl. V, 2).

Întrucât ambele vase sunt în stare fragmentară și sunt și puternic corodate, nu pot să emit vreo părere sigură cu privire la încadrarea cronologică și culturală mai exactă a mormântului. Judecând mai ales după aspectul străchini, s-ar părea că el datează din perioada secolelor III—IV e.n. Deși singulară și cu o încadrare incertă, descoperirea este totuși importantă, deoarece ea reprezintă deocamdată unica mărturie arheologică din Depresiunea Lăpușului dintr-o perioadă mai recentă decât Hallstatt-ul timpuriu.

*

* *

¹⁴ Marmatia, 2, 1971, p. 370; Dacia, N.S., 14, 1970, p. 437.

¹⁵ Expertiza N. Mirițoiu. Din cauza stării de conservare precare a oaselor și a dimensiunilor lor foarte mici, nu s-au putut stabili speciile cărora le aparțin.

¹⁶ C. Kacsó, Thraco-Dacica, 11, 1990, p. 92 sp.

În afară de bronzurile din necropola tumulară¹⁷ și cele din depozitul găsit pe un deal din vecinătatea acesteia¹⁸, de la Lăpuș mai provin alte două piese de bronz.

Una dintre acestea — un topor cu disc și spin¹⁹ — se află în muzeul de etnografie din localitate, organizat după 1975, deci după încheierea etapei de cercetare a necropolei tumulare dintre anii 1967—1974. Întemeietorul muzeului, preotul Ilie Bolchiș, care a primit piesa de la un localnic căruia nu i-a mai reținut numele, nu mi-a putut furniza nici un fel de date cu privire la locul exact și condițiile de descoperire ale toporului, singura informație primită fiind aceea că descoperirea provine în mod cert dintr-un punct aflat în teritoriul Lăpușului.

Toporul (pl. V, 3) are secțiunile barei de sub disc și a lamei aproximativ dreptunghiulare și prezintă urme de uzură la tăiș. Este îngrijit finisat, dar și puternic deteriorat la manșonul găurii de înmănușare. Deteriorări mai puțin accentuate se constată pe discul cu spin și pe lamă. Este acoperit cu o patină de bună calitate, de culoare verde ierboasă. Lung. — 20,1 cm, greut. — 486 gr.

Piesa aparține variantei Lăpuș a topoarelor de tip B₃²⁰. În afara exemplarelor menționate de A. Vulpe (Lăpuș — necropola tumulară, Dumbrăvioara, Uriu de Sus, „Transilvania“, Nyirbéltek, Hainburg și Bad Hall), topoare din această variantă au mai apărut la Fântânele, jud Sălaj²¹, Perișor²², Ajak²³, Csegöld²⁴ și Lohovo²⁵.

Pentru aprecierea poziției cronologice a topoarelor variantei Lăpuș importante sunt, în afara asocierilor din cadrul necropolei tumulare de la Lăpuș, și cele din depozitele de bronzuri. Astfel, la Perișor ele se găsesc împreună cu topoare cu disc și spin de tip B₃, varianta Dobrocina, topoare cu manșonul prelungit în dreptul cefii de tip Ungureni (Șanț), topor de tip Drajna, pumnal cu mânerul plin, variantă a pumnalelor de

¹⁷ Idem, Dacia, N.S., 19, 1975, fig. 1.

¹⁸ M. Rusu, Dacia, N.S., 1973, p. 206, nr. 37; A. Vulpe, *Die Äste und Beile in Rumänien I*, PBF, IX-2, München, 1970, p. 65, pl. 18, 280 („Tg. Lăpuș“); A. Mozsolics, *Bronze- und Goldfunde des Karpatenbeckens*, Budapest, 1973, p. 155 („Tg. Lăpuș IV“); M. Petrescu-Dimbovița, *Depozitele de bronzuri din România*, București, 1977, p. 62, pl. 51, 1—17; idem, *Die Sichel in Rumänien mit Corpus der jung- und spätbronzezeitlichen Horte Rumäniens*, PBF, XVIII—1, München, 1978, p. 103, pl. 35, E; C. Kacsó, *Marmatia*, 5—6, 1979—1981, p. 115 sqq.; T. Bader, *Die Schwerter in Rumänien*, PBF, IV—8, Stuttgart, 1991, p. 161 sqq., pl. 54, 377. Deși cele mai multe dintre lucrările menționate fie că nu amintesc existența în compoziția depozitului de tip Uriu-Opályi a unei spade cu antene, fie că contestă apartenența sa la acest ansamblu, nu este totuși exclus ca ea să fie un produs contemporan cu celelalte piese ale depozitului. Pentru această posibilitate pledează nu numai faptul că spada a apărut în mod cert în același loc în care a fost găsit restul depozitului, dar și caracteristicile sale de formă, care sunt clar deosebite de cele proprii spadelor cu antene târzii atât din Bazinul carpatic, cât și din alte regiuni ale Europei.

¹⁹ Spada se găsește în prezent în colecția Muzeului din Baia Mare (nr. inv. 20163).

²⁰ A. Vulpe, *op. cit.*, p. 79 sq.

²¹ E. Lakó, *ActaMusPor*, 7, 1983, p. 75, pl. 5, 1.

²² T. Soroceanu, A. Retegan, Dacia, N.S., 25, 1981, p. 210, fig. 26, 8—9 și fig. 27, 1, 5—6.

²³ E. Kroeger-Michel, *ÉvkNyíregyháza*, 11, 1969, p. 77, fig. 75, c și pl. 18.

²⁴ A. Mozsolics, *op. cit.*, p. 125 sq., p. 35, 10 și pl. 36, 4.

²⁵ F. M. Potuśniak, *op. cit.*, p. 78, pl. 45, 2.

tip Hust-Bătarci, celturi cu plisc cu secțiunea rectangulară și de tip transilvănean, seceri cu buton și cu cârlig, la Ajak cu topoare cu disc și spin de tip B₃, varianta Târgușor și spadă cu limbă la mâner, la Csegöld cu topoare cu disc și spin de tip B₃ și B₄, celturi cu plisc și de tip transilvănean, brățări masive ovale, neornamentate, la Nyirbéltek cu topoare cu disc și spin de tip B₃ și B₄ și brățări masive ovale, ornamentate și neornamentate, la Lohovo cu topor de tip Drajna, vârf de lance, brățări cu secțiunea hexagonală și brătară cu secțiunea circulară, neornamentate. Toate depozitele amintite aparțin tipului Uriu-Opályi. Acest tip de depozite se datează în perioada corespunzătoare fazei Reinecke Bronz D din Europa Centrală. Este posibil ca cele mai timpurii dintre ele să se încadreze chiar într-o etapă mai veche decât această fază. •

Faptul că toate topoarele variantei Lăpuș sunt îngrijit lucrate, fără „economie” de material, și au fost depuse întregi atât în tumulii de la Lăpuș cât și în depozite reprezintă dovezi în plus că ele constituie prima verigă în evoluția tipologică a topoarelor cu disc și spin de tip B₃²⁶.

Cealaltă piesă — un celt fragmentar de tip transilvănean²⁷ — a fost descoperită în toamna anului 1995, în punctul „Poienile Danciului”, aflat în zona de dealuri din prelungirea terasei „Podanc”, unde este amplasată necropola tumulară. Acest punct este relativ apropiat și de Dealul „Secătura Savului”, unde a apărut depozitul de bronzuri.

Elena Giurgiu, cea care a descoperit piesa, mi-a relatat că celtul a fost găsit la suprafață și că în apropierea lui nu se mai aflau și alte piese de bronz sau, eventual, ceramică.

Întrucât locul descoperirii nu a putut fi deocamdată cercetat, nu se poate preciza dacă celtul provine dintr-un depozit sau reprezintă o descoperire izolată.

Celtul (pl. V, 4) are partea inferioară și tortița rupte din vechime. Este îngrijit finisat. Urme de deteriorări ușoare, provocate în momentul descoperirii se constată pe ambele fețe. Patina verde albăstruie. L. păstrată — 7,7 cm, greut. — 148 gr.

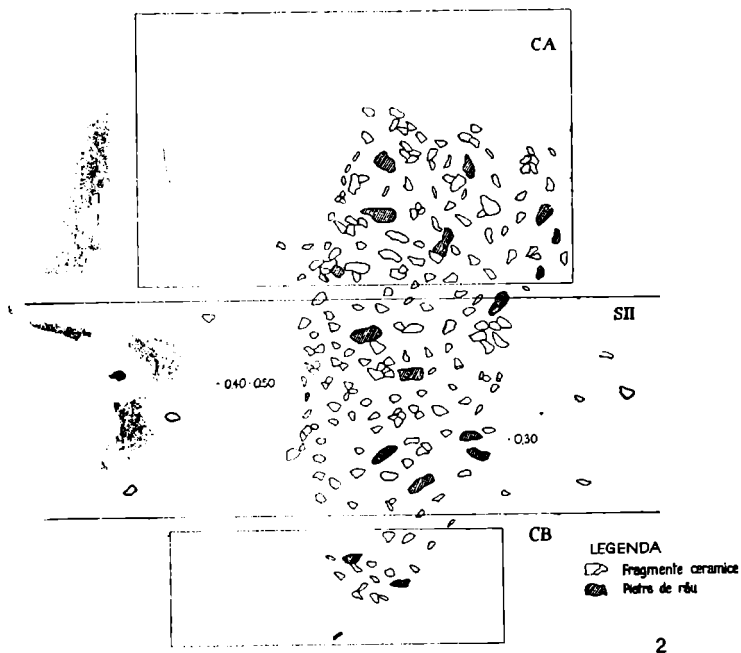
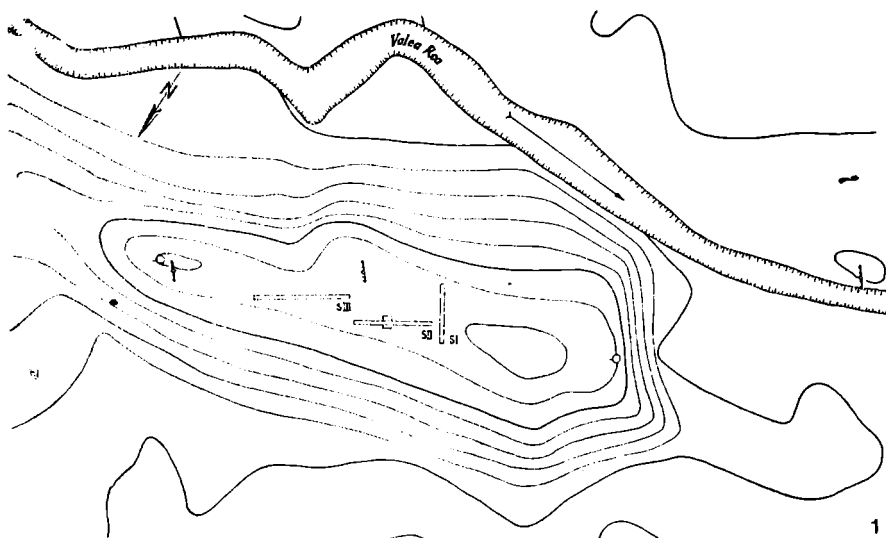
Piesa aparține variantei A a celturilor de tip transilvănean²⁸. Acest tip este la origine, în mod cert, un produs al metalurgiei Noua, el fiind prezent în numeroase depozite din aria de răspândire a acestei culturi²⁹. Astfel de celturi apar, mult mai rar, și în depozitele de tip Uriu-Opályi, inclusiv în cele de la Lăpuș, foarte probabil ca importuri din mediul Noua, la fel ca și secerile cu cârlig și acele cu protuberanțe pe gât. De abia în perioada depozitelor de tip Suseni și Hioara, celturile de tip transilvănean sunt integrate și în producția de serie a atelierelor din Bazinul Tisei superioare.

²⁶ A. Vulpe, *op. cit.*, p. 89.

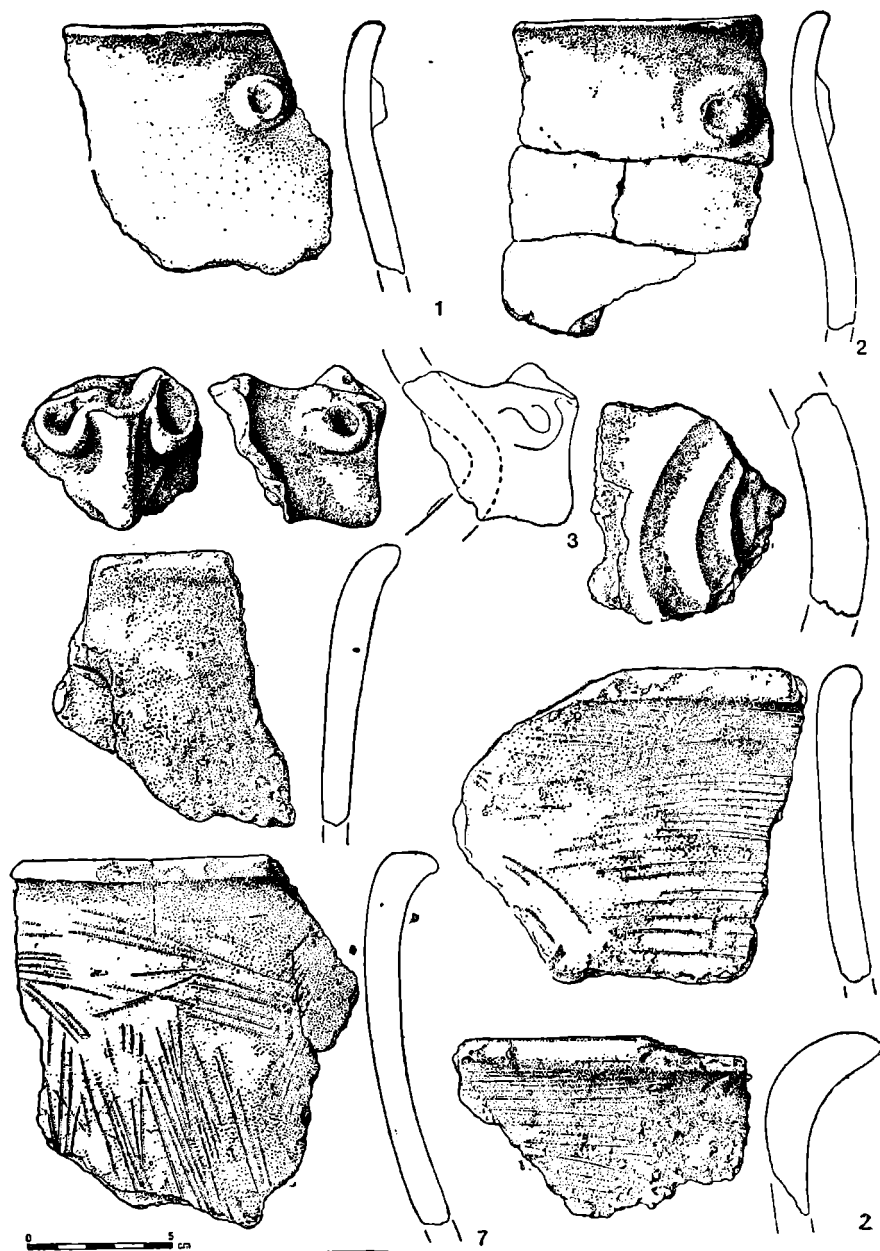
²⁷ Piesa a fost donată Muzeului din Baia Mare (nr. inv. 27914).

²⁸ M. Rusu, *Sargetia*, 4, 1966, p. 24 sq.

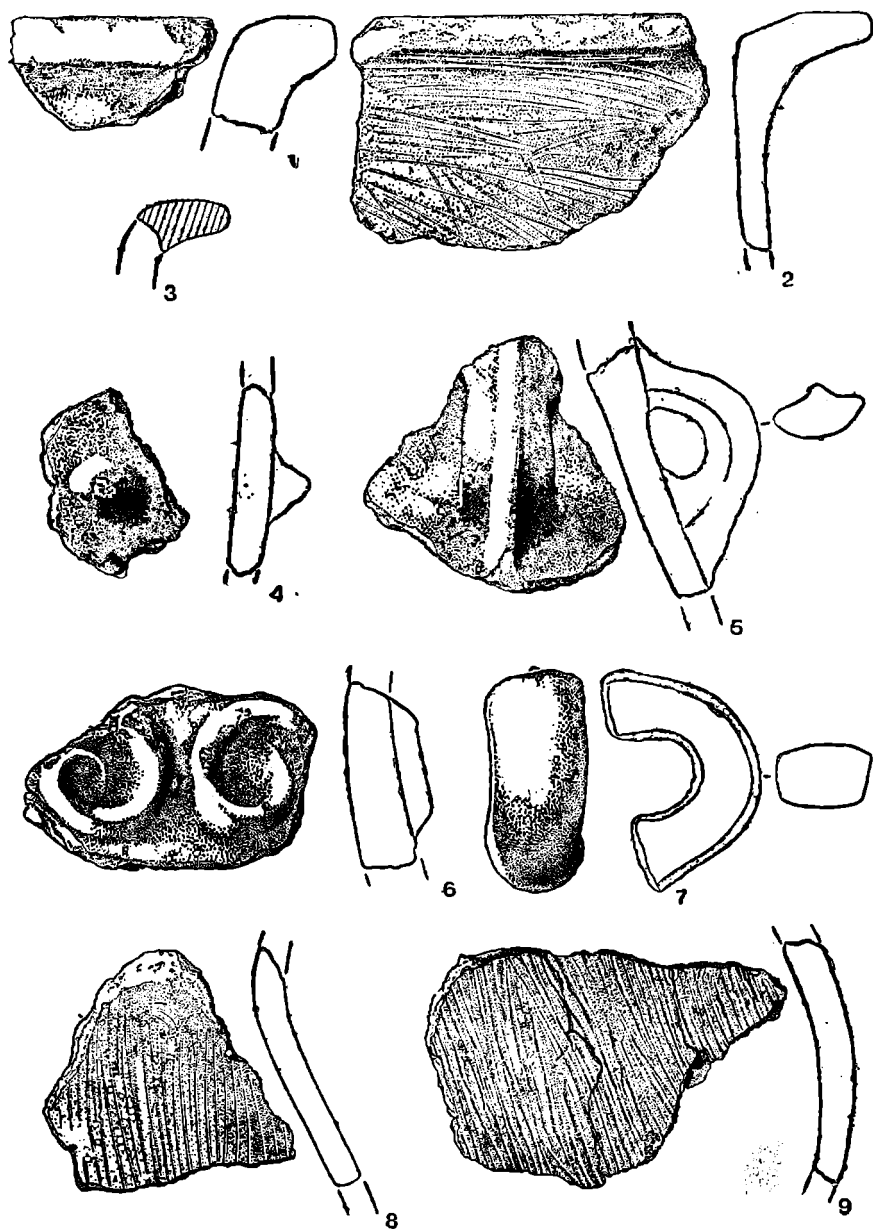
²⁹ M. Petrescu-Dimbovița, *op. cit.*, *passim*. Cu privire la aria de răspândire a celturilor de tip transilvănean a se vedea și B. Wanzek, *Die Gußmodel für Tüllenbeile in südöstlichen Europa*, Bonn, 1989, p. 138.



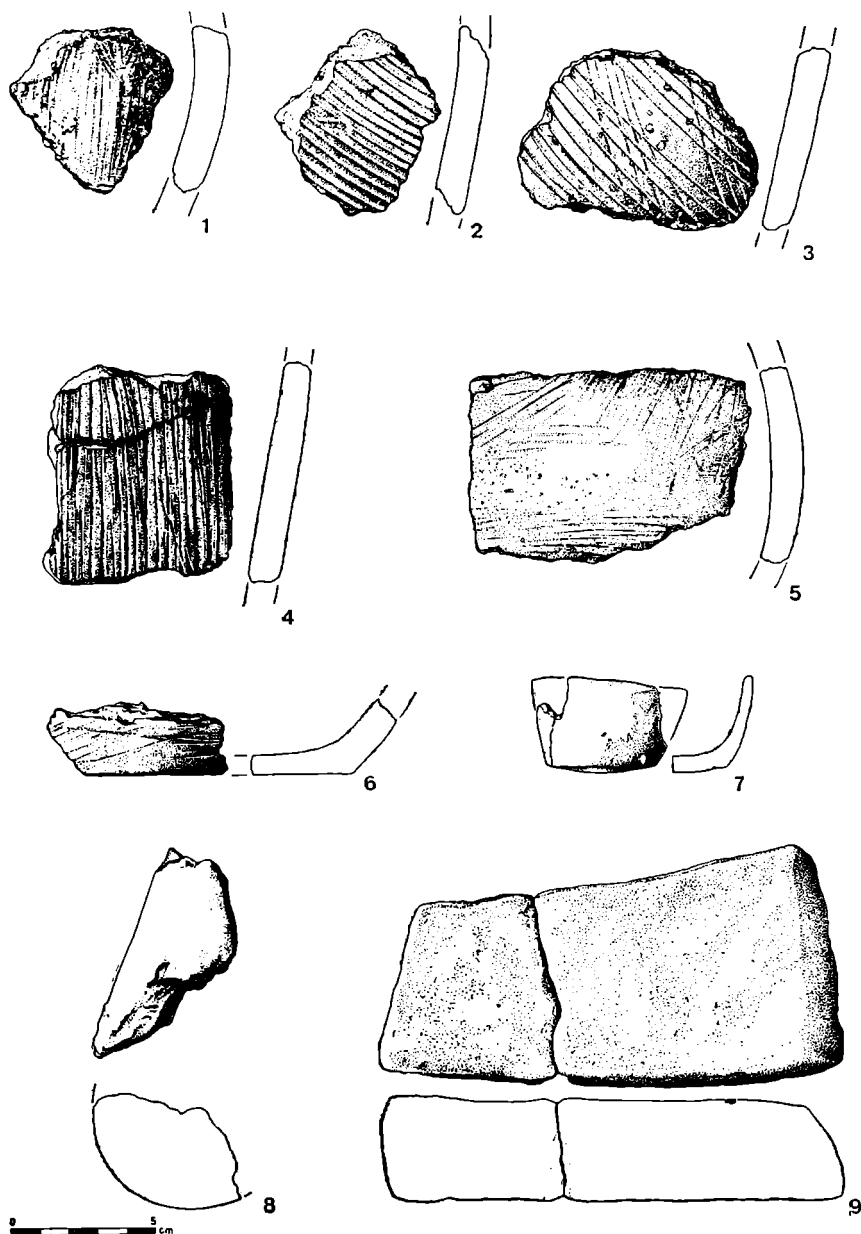
Pl. I. 1. Planul săpăturilor de la Lăpuș — „Gruul Târgului”. 2. Planul depunerii din S.II.



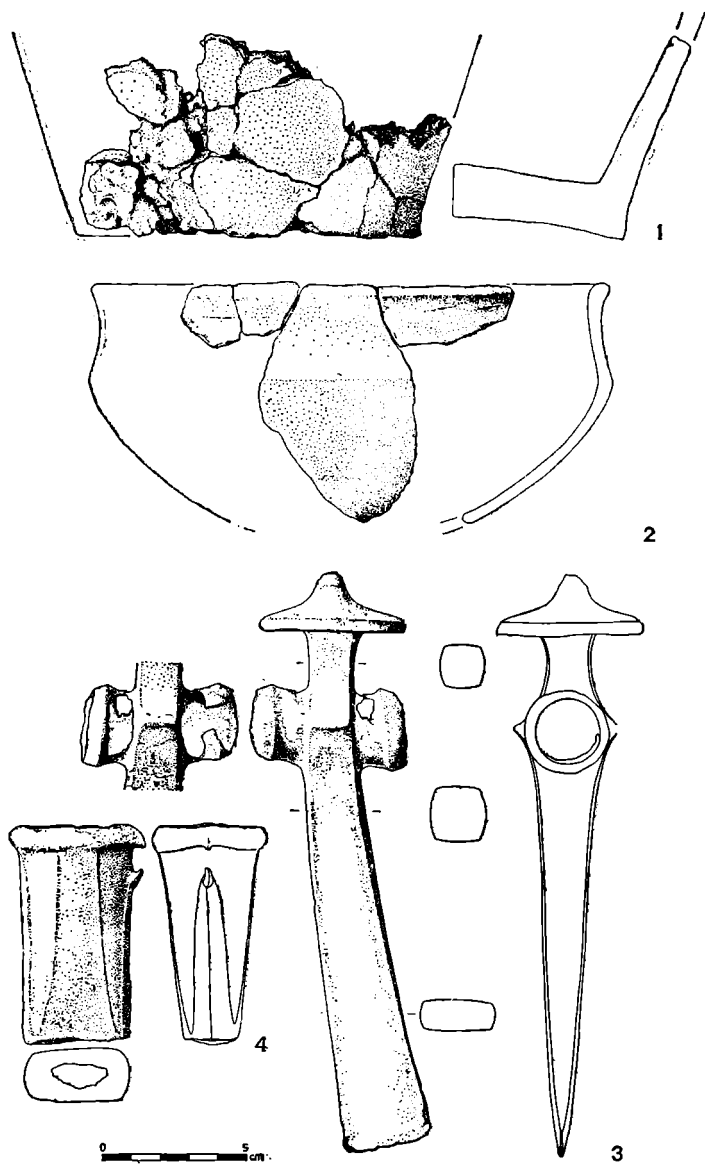
Pl. II. Depunerea de la Lăpuș — „Gruiul Târgului“. Ceramică.



Pl. III. Depunerea de la Lăpuș — „Gruicul Târgului“. Ceramică.



Pl. IV. Depunerea de la Lăpuș — „Gruul Târgului”. 1—7 Ceramică. 8 Fragment de greutate din lut ars. 9 Placă de gresie.



Pl. V. 1—2 Lăpuș — „Gruicul Târgului”. Mormânt de incinerare din S.III. 3 Lăpuș, Topor cu disc și spin. 4 Lăpuș, Celt fragmentar.

**BEITRÄGE ZUR KENNTNIS DER SPÄTBRONZEZEIT
IM NORDEN TRANSILVANIENS. DIE AUSGRABUNGEN IN LĂPUȘ —
„GRUIUL TÂRGULUI“**

(Zusammenfassung)

Auf einer Anhöhe, ganz in der Nähe der Terasse, wo sich die spätbronzezeitlichen Hügelnekropole befindet, wurde eine Niederlegung von Keramikscherben, Verbrennungsrückständen, Flußsteinen und verbrannten Tierknochen freigelegt. Sie wird in die Periode der zweiten Phase der Hügelnekropole datiert und gehört sehr wahrscheinlich, ebenso wie ein Teil der Hügel ohne menschliche Knochen von Lăpuș und das Objekt von Libotin, einer besonderen Gräberkategorie an.

Es werden ebenfalls ein vorläufig undatierbares Urnengrab, das auf derselben Anhöhe erschien, eine Neckenscheibenaxt vom Typ B₃, Variante Lăpuș, die zufälligerweise in einer nicht präzisierbaren Flur der Ortschaft Lăpuș gefunden wurde, sowie ein Fragment von Tüllenbeil vom transsilvanischen Typ, das in der Flur „Poienile Danciului“ zum Vorschein kam, veröffentlicht.

ABBILDUNGSVERZEICHNIS

- Taf. I. 1 Gesamtplan der Ausgrabungen in Lăpuș — „Gruhul Târgului“. 2 Grundriß der Niederlegung aus dem II. Schnitt.
- Taf. II. Die Niederlegung von Lăpuș — „Gruul Târgului“. Keramik.
- Taf. III. Die Niederlegung von Lăpuș — „Gruul Târgului“. Keramik.
- Taf. IV. Die Niederlegung von Lăpuș — „Gruul Târgului“. 1—7 Keramik, 8 Bruchstück von Tongewicht, 9 Sandsteinplatte.
- Taf. V. 1—2 Lăpuș — „Gruul Târgului“. Brandgrab aus dem III. Schnitt, 3 Lăpuș. Nackenscheibenaxt, 4 Lăpuș. Tüllenbeilfragment.