

MATERIALE PALEOFAUNISTICE ȘI ARHEOZOLOGICE DIN CERCETAREA ARHEOLOGICĂ DE LA CEFA — LA PĂDURE (JUD. BIHOR) (I)

de

ZOLTAN CZIER

INTRODUCERE

În cursul ultimilor ani, colegul Ioan Crișan de la Oficiul de Patrimoniu Cultural al Muzeului Țării Crișurilor Oradea, mi-a adus spre determinare resturi osoase, provenite din săpăturile arheologice pe care dânsul le-a întreprins în hotarul comunei Cefa (Jud. Bihor), în locul cunoscut sub denumirea de „La Pădure“. Săpăturile au arătat că așezarea „La Pădure“ — situată la 3 km sud-vest de centrul localității — a fost intens locuită încă din neolitic, iar ultimul nivel de locuire corespunde cu satul medieval care, începând cu anul 1291, apare în documente sub numele de Rădvani și care, a existat pe acest loc până în secolul al XVII-lea (Crișan 1991, 1992, 1993, 1995).

Materialul osteologic ce constituie obiectul notei de față, provine din sectorul D, secțiunea SI/E, groapa menajeră G 10 și este considerat, pe baza ceramicii asociate datate de către Crișan, de la sfârșitul secolului al XVI-lea. Materialul se găsește în colecția Secției de Istorie a Muzeului Țării Crișurilor Oradea, fiind înregistrat cu nr. inv. 16 795. Este determinat după cum urmează:

PARTEA SISTEMATICĂ

Equus caballus L.

(Pl. I — Fig. 1—5)

Dinți. I¹ sin. (Pl. I — Fig. 1); M¹ sin. (Pl. I — Fig. 2).

* Material prezentat la Sesiunea Anuală de Comunicări Științifice a Universității din Oradea, 30 mai—1 iunie 1996.

Dimensiuni dentare:

Tabelul nr. 1

	Lungimea dintelui (mm)	Lungimea coronară (mm)	Lăţimea coronară (mm)
I ¹	55,5	21,1	8,0
M ¹	80,5	28,9	24,6

Coxal. Ram. sin., fragment (Pl. I — Fig. 5).

— lungimea păstrată a fragmentului: 248 mm;

— diametrul max. al acetabulumului: 70 mm.

Falange. Phalanx I, exemplar nr. 1 (Pl. I — Fig. 3); Phalanx I, exemplar nr. 2 (Pl. I — Fig. 4).

Dimensiuni:

Tabelul nr. 2

	Exemplar nr. 1	Exemplar nr. 2
Lungimea (mm)	84,1	94,4
Lăţimea epifizei proximale (mm)	51,4	52+
Lăţimea minimă a diafizei (mm)	33,6	34,9
Lăţimea epifizei distale (mm)	43,3	48,6
Diametrul epifizei proximale (mm)	34,5	33,2
Diametrul minim al diafizei (mm)	20,4	20,4
Diametrul epifizei distale (mm)	24,5	25,2

Sus scrofa domestica L.

(Pl. I — Fig. 6—9)

Mandibule.

Exemplar nr. 1, ram. sin. & dext., fragment. Ram. sin. cu P₂, P₃ (fragm.), P₄, M₁, M₂, M₃ (fragm.); ram. dext. cu C. (Fig. 6).

— lungimea fragmentului: 164 mm;

— înălţimea mandibulei după M₃: 36,6 mm.

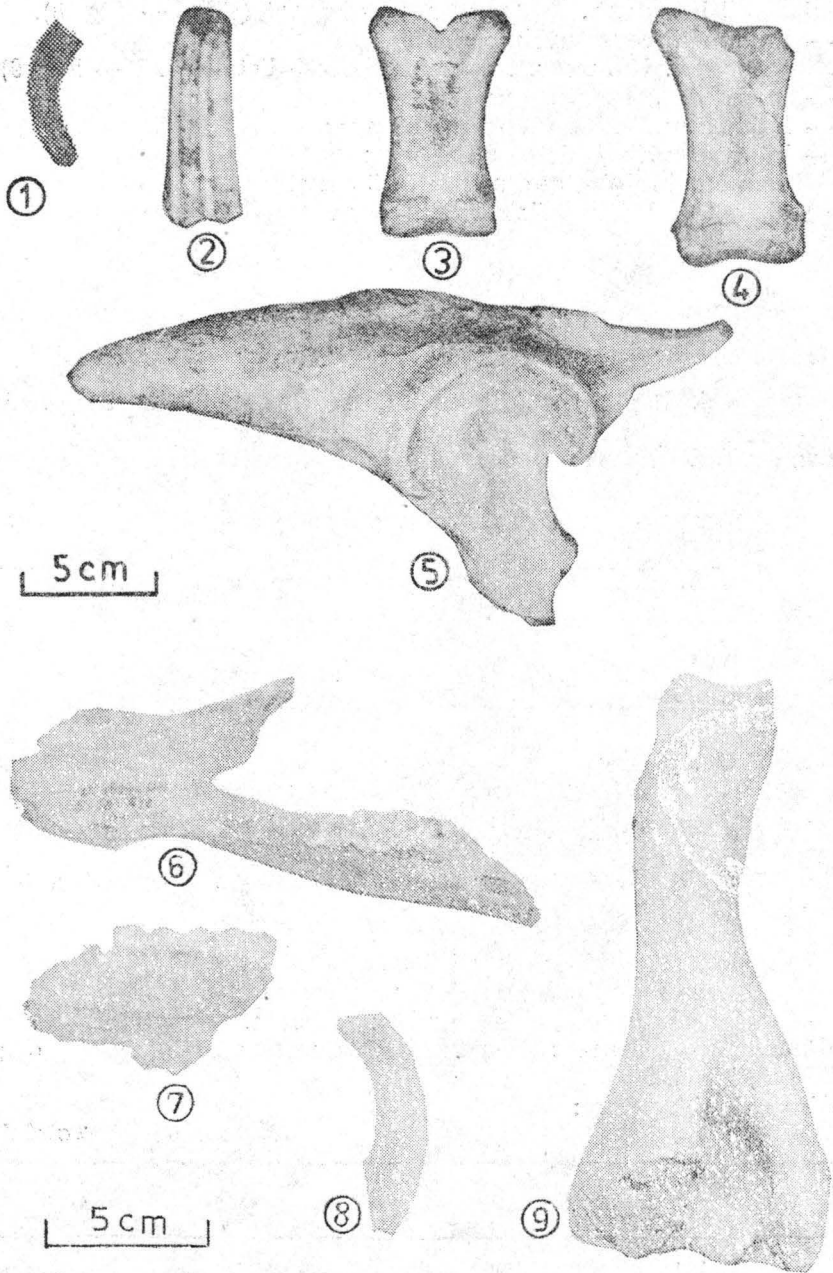
Exemplar nr. 2, ram. sin., fragment, cu M₂, M₃ (Fig. 7).

— lungimea fragmentului: 77 mm.

Dimensiuni dentare:

Tabelul nr. 3

	Lungimea coronară (mm)	Lăţimea coronară (mm)
P ₂ — exemplar nr. 1	10,3	4,8
P ₄ — exemplar nr. 1	13,0	7,3
M ₁ — exemplar nr. 1	15,5	10,3
M ₂ — exemplar nr. 1	19,8	12,2
M ₂ — exemplar nr. 2	21,1	11,9
M ₃ — exemplar nr. 2	28+	12,8



Planșa I

Fig. 1—5: *Equus caballus* L. 1 — I¹ sin.; 2 — M¹ sin.; 3, 4 — falange I; 5 — coxal, ram. sin., fragm. Fig. 6—9: *Sus scrofa domestica* L. 6 — mandibulă, ram. sin. & dext., fragm.; 7 — mandibulă, ram. sin., fragm.; 8 — C inf. dext., fragm., 9 — humerus, fragm.

Dinte. C inf. dext., fragment găsit disparat (Pl. I — Fig. 8).

— lungimea fragmentului: 67 mm.

Stylopodium. Humerus, fragment diafizal-distal (Pl. I — Fig. 9).

— lungimea fragmentului: 176 mm;

— lăţimea minimă a diafizei: 30,8 mm;

— lăţimea epifizei distale: 75,2 mm;

— diametrul minim al diafizei: 38,2 mm;

— diametrul epifizei distale: 68+ mm.

Cervus elaphus L.

(Pl. II — Fig. 1)

Mandibulă. Ram. dext., fragment, cu P₃, M₁, juvenil (Pl. II — Fig. 1).

Dimensiuni dentare:

Tabelul nr. 4

	Lungimea coronară (mm)	Lăţimea coronară (mm)
P ₃	31,6	10,5
M ₁	26,2	10,1

Bos taurus L.

(Pl. II — Fig. 2—3; Pl. III — Fig. 1—2)

Mandibule.

Exemplar nr. 1, ram. dext., fragment, cu M₂, M₃ (Pl. II — Fig. 2).

— lungimea fragmentului: 205 mm;

— înălţimea mandibulei după M₃: 66,0 mm.

Exemplar nr. 2, ram. dext., fragment, cu P₁, P₂, P₃, M₁, M₂, M₃ (Pl. II — Fig. 3).

— lungimea fragmentului: 196 mm.

— lungimea şirului de molari: 79,8 mm;

— înălţimea mandibulei după M₃: 69,3 mm;

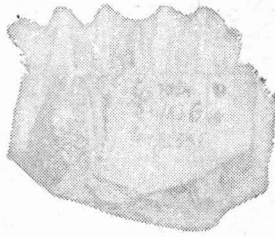
— înălţimea mandibulei în faţa M₁: 46,5 mm.

Dinte. M₃, fragment (partea posterioară spartă), găsit disparat (Pl. III — Fig. 1).

Dimensiuni dentare:

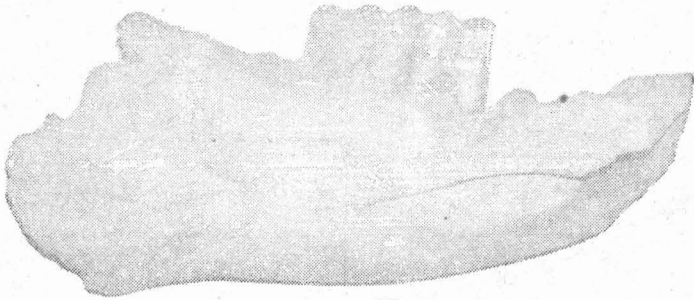
Tabelul nr. 5

	Lungimea coronară (mm)	Lăţimea coronară (mm)
M ₂ — exemplar nr. 1	21,5	15,0
M ₃ — exemplar nr. 1	32,2	18,1
P ₃ — exemplar nr. 2	18,4	10,7
P ₄ — exemplar nr. 2	19,1	11,4
M ₁ — exemplar nr. 2	19,3	13,6
M ₂ — exemplar nr. 2	23,6	14,4
M ₃ — exemplar nr. 2	34,7	14,2
M ₃ — găsit disparat	30+	11,4

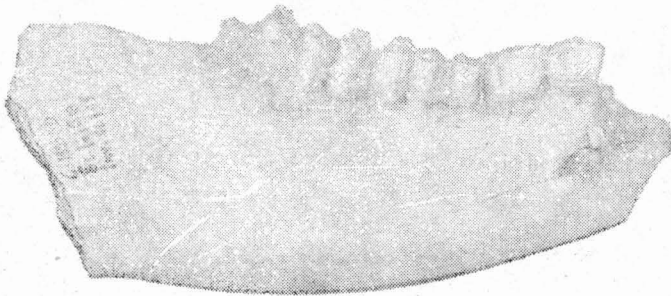


①

3cm



②



③

5cm

Planșa II

Fig. 1: *Cervus elaphus* L. — mandibulă, ram. dext., fragm., juv. Fig. 2—3: *Bos taurus* L. — mandibule, ram. dext., fragm.

Metapodiu. Metačarp sin. (Pl. III — Fig. 2).

- lungimea: 197 mm;
- lățimea epifizei proximale: 49,5 mm;
- lățimea minimă a diafizei: 26,3 mm;
- lățimea epifizei distale: 52+ mm (incomplet);
- diametrul epifizei proximale: 29,8 mm;
- diametrul minim al diafizei: 20,3 mm;
- diametrul epifizei distale: 28,1 mm.

Capra hircus L.

(Pl. III — Fig. 3)

Mandibulă. Ram. sin., fragment, cu P₂, P₃, M₁, M₂, M₃ (Pl. III — Fig. 3).

- lungimea fragmentului: 135 mm;
- înălțimea la nivelul P₁: 20 mm;
- diastema: 36 mm.

Dimensiuni dentare:

Tabelul nr. 6

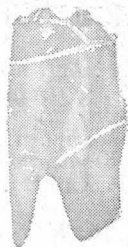
	Lungimea coronară (mm)	Lățimea coronară (mm)
P ₂	6,4	5,8
P ₃	8,4	5,8
M ₁	12,6	8,0
M ₂	14,6	8,6
M ₃	18,8	8,1

CONCLUZII

Oasele de mamifere din săpătura de La Pădure — groapa menajeră G 10, sunt atribuite la:

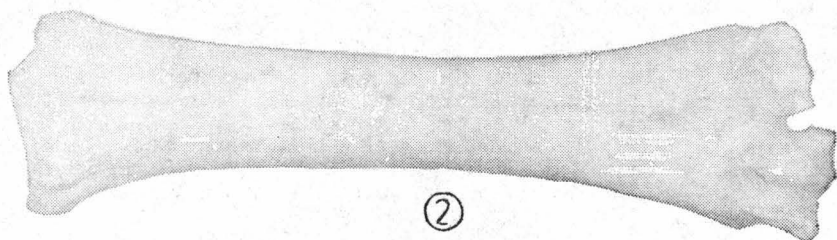
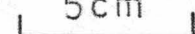
- material paleofaunistic: 1 fragment (6,67%);
 - *Cervus elaphus* (cerbul): 1 fragment (6,67%);
- material arheozoologic: 14 fragmente (93,33%);
 - *Equus caballus* (calul): 5 fragmente (33,34%);
 - *Sus scrofa domestica* (porcul): 4 fragmente (26,66%);
 - *Bos taurus* (boul): 4 fragmente (26,66%);
 - *Capra hircus* (capra): 1 fragment (6,67%).

Deși identificat în „resturi menajere“, materialul de cerb trebuie privit ca o dovadă referitoare la compoziția faunei cinegetice din Bihor, de la sfârșitul secolului al XVI-lea. Speciile domesticite, calul, porcul, boul, capra, dețin însă pondere net superioară.



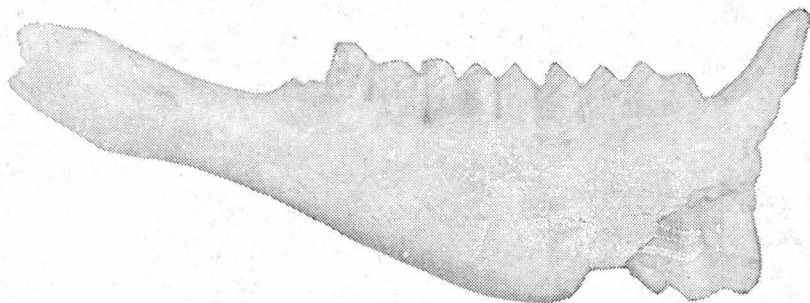
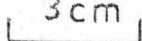
①

5 cm



②

3 cm



③

2 cm

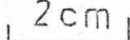
**Planșa III**

Fig. 1—2: *Bos taurus* L. 1 — M₃, fragm.; 2 — metacarp sin., juv. Fig. 3: *Capra hircus* L. — mandibulă, ram. sin., fragm.

BIBLIOGRAFIE

- CRIȘAN, I., 1991. *O locuință feudală timpurie descoperită la Cefa (Jud. Bihor)*. Crisia 21: 297—305, 1 Fig., 4 Pl., Oradea.
- CRIȘAN, I., 1992. *Sondajul arheologic de la Cefa — Hotari, Județul Bihor*. Crisia 22: 27—38, 1 Fig., 7 Pl., Oradea.
- CRIȘAN, I., 1993. *Săpăturile arheologice de la Cefa — La Pădure, din anul 1992*. Crisia 23: 9—35, 4 Fig., 16 Pl., Oradea.
- CRIȘAN, I., 1995. *Sondajele arheologice de la Cefa — La Pădure, Județul Bihor*. Analele Universității din Oradea, Istorie-Arheologie-Filosofie, 3 (1993): 18—38, 16 Pl., Oradea.

**PALAEOFAUNISTICAL AND ARCHAEOZOOLOGICAL MATERIAL
FROM THE ARCHAEOLOGICAL SITE CEFA LA PĂDURE
(BIHOR COUNTY), I**

— Summary —

The mammal bones forming the subject of this paper, originate from the archaeological site La Pădure („At Forest“), situated 3 km south-west from the Cefa village in Bihor County, Western Romania. Based on the associated ceramics, the domestic bone-bearing pit from where the bone remains have been collected, is dated back to the end of the sixteenth century. The osteological material is composed of a palaeofaunistical part, represented by the red deer, and mainly of a archaeozoological part, of domesticated species of horse, pig, cattle, and goat.