

PIESE FIGURATE DIN BRONZ DESCOPERITE LA ULPİA TRAIANA SARMIZEGETUSA

de

SORIN BULZAN

În anul 1995, pe teritoriul Ulpiei Traiana Sarmizegetusa au fost descoperite mai multe piese figurate de bronz, ce aduc noi informații despre activitatea bronzierilor din capitala Daciei romane. Ele au apărut în urma periegezei organizate de Universitatea din Cluj împreună cu Global Research¹. Bronzurile îi reprezintă unul pe Mercur, al doilea pe Mars, iar al treilea un gladiator; o statueta, o aplică și o reprezentare a cărei utilitate nu este încă determinată.

Statuetă de bronz reprezentându-l pe zeul Mercurius; dimensiuni: 6,8 — lungime; 1,4 cm — înălțimea capului. Se păstrează la Muzeul din Sarmizegetusa; număr de inventar 30.129 (fig. 1, 2). Bărbia și partea dreaptă a feței este puternic corodată, iar puțin deasupra încheieturii mâinii drepte, piesa este lovită. Caduceul este rupt în partea superioară; la fel și *chlamis* care cade de pe brațul drept. Tălpile picioarelor sunt retezate. Patina este prost păstrată pe toată suprafața corpului; de culoare verde-deschis.

Zeul este reprezentat nud. Pe capul întors spre dreapta poartă *petasos*, de sub care coboară șuvițele de păr, redată prin linii verticale și oblice. Ochii sunt redați plastic prin linii curbe proeminente, iar pupilele prin câte un punct. De pe umărul stâng, *chlamis*-ul coboară până peste braț. În mâna dreaptă, lipită de corp, ține *marsupium*. Piciorul stâng, ușor deplasat lateral, este flexat, cel drept, întins, susține greutatea corpului. În ansamblu formele corpului sunt redată frust, schematic. Piesa este un produs artizanal fără pretenții artistice.

Locul de fabricație trebuie să fi fost Ulpia Traiana Sarmizegetusa, pentru că cea mai bună analogie se găsește tot în capitala Daciei într-o statueta de bronz de dimensiuni ceva mai mari, datată la trecerea dintre secolul 2 spre cel următor.² În pofida unor diferențe precum modificarea poziției piciorului de sprijin și a membrelor superioare, a schematismului accentuat, în cazul piesei noastre, apropierea este evidentă. Ambele

¹ Din partea Universității Babeș-Bolyai, din Cluj, campania a fost condusă de domnul Alexandru Diaconescu, căruia îi mulțumesc pentru sugestiile și interesul acordat în vederea publicării pieselor care fac obiectul lucrării de față. Acestea au fost identificate la mică adâncime, în stratul afectat de lucrările agricole la est de zidul oriental al capitalei Daciei romane.

² D. Alicu, C. Pop, V. Wollmann, *Figured Monuments from Ulpia Traiana Sarmizegetusa*, BAR, 1979 addenda nr. 5. D. Alicu, C. Pop, *Hermes — Mercurius la Ulpia Traiana Sarmizegetusa*, *Acta MN*, XVI, 1979, p. 93—100.



Fig. 1. MERCURIUS, Ulpia Traiana Sarmizegetusa (frontal).

se încadrează în tipul II, varianta 1 a clasificării operate de S. Cocis pentru reprezentările din bronz ale lui Mercurius în Dacia.³

Piesă figurată de bronz reprezentând un gladiator; dimensiuni: 6,3×1,8 cm. Se află în colecția Muzeului din Sarmizegetusa; număr de inventar 32.007 (fig. 3, 4). Partea de jos a piciorului stâng lipsește, la fel și o parte din gladius, rupt de la gardă.

O balama, charnir, pornește din partea din spate a crestei coifului (fig. 3). Charnirul constă într-un nit rotund, de la care pornește partea rabatabilă. Aceasta din urmă este ruptă imediat după articulația care făcea legătura cu restul piesei.

Reprezentarea propriu-zisă este a unui secutor, cu piciorul stâng flexat, pregătit să păsească la atac. Coiful globular, ce acoperă în întregime capul gladiatorului, are o *christa* ce pornește pe deasupra frunții până peste ceafă. Viziera este despărțită de restul coifului prin două linii

³ S. Cocis, *Mercurius. Representations en Bronze de la Dacie*, în *Akten der 10. Internationalen Tagung über Antike Bronzen, Freiburg 18–22. Juli 1988, Stuttgart 1994*, p. 129, fig. 2. Tipul în această variantă cuprinde în total 16, piese în Dacia, fiind cel mai răspândit, vezi catalogul, p. 132 sqq. Pentru originile tipului, vezi St. Boucher, *Recherches sur les bronzes figurés de la Gaule Pre-romaine et Romaine*, Roma, 1976, p. 81–84, de unde apare o situație similară și în restul imperiului cu privire la răspândirea puternică a tipului.

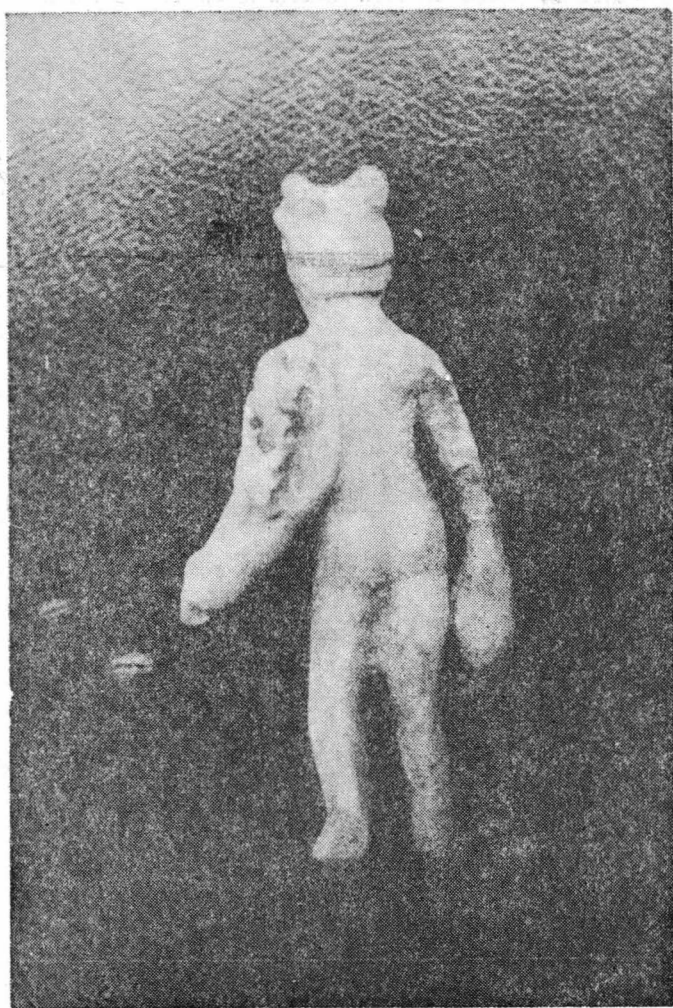


Fig. 2. MERCURIUS, Ulpia Traiana Sarmizegetusa (dorsal).

curbe, ca niște sprâncene, care se întâlnesc la mijloc. La rândul ei, viziera este împărțită în două, de o linie verticală ce o continuă pe cea a crestei. De o parte și de alta se disting orificiile rotunde pentru ochi. În partea din spate, coiful se oprește la baza gâtului. Pentru protecția cefei, pare să fi existat o lamelă, eventual o bordură care coboară până pe spate, fiind reprezentată din linii. Privit din față, corpul este acoperit de un *scutum* rectangular, cu un umbo rotund în centru. În jurul acestuia se găsește un decor constând în flori și frunze, care acoperă tot câmpul scutului, fiind încadrat de o bandă pe fiecare latură.

Brațul drept, lipit de corp, este acoperit de o *manica*, din lamele care coboară una după alta până la mâna în care ținea un *gladius* cu garda rotundă. Cu brațul stâng, îndoit din cot, ține scutul. Picioarele sunt goale. Cel stâng rupt sub genunchi, este probabil protejat de *ocrea*, iar pe cel

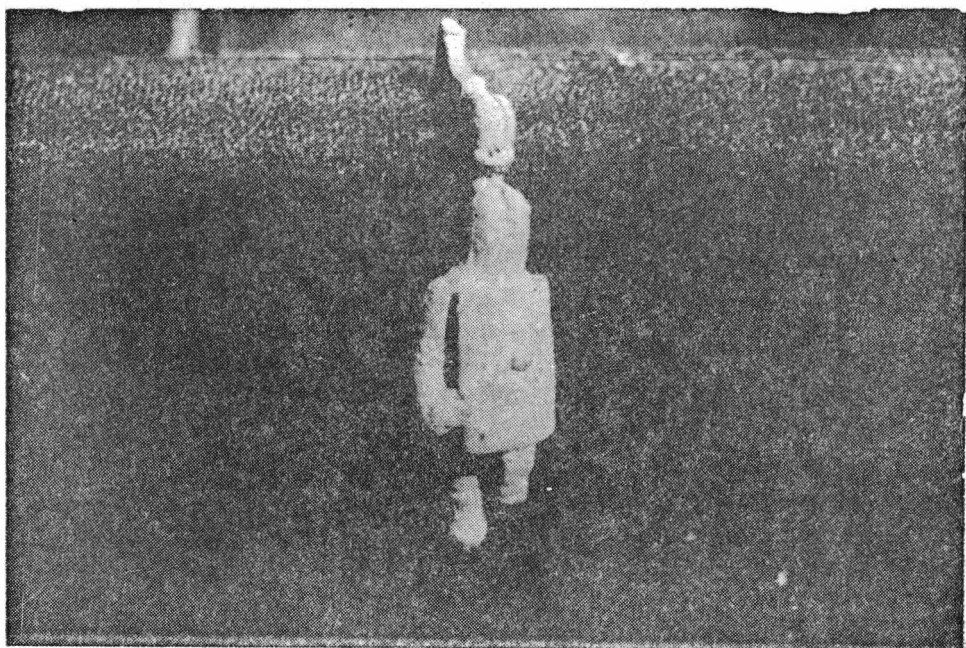


Fig. 3. SECUTOR, Ulpia Traiana Sarmizegetusa (frontal).

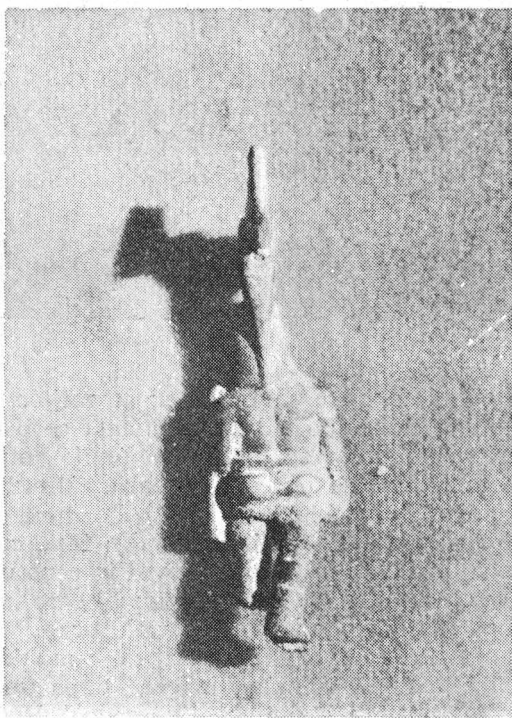


Fig. 4. SECUTOR, Ulpia Traiana Sarmizegetusa (dorsal).

drept poartă *fasciae*. Încălțăminte specifică are carâmbul întins până la jumătatea gambei piciorului drept. Sub acesta din urmă se observă începutul unei articulații, ruptă și ea, din păcate, ca și cea din partea superioară. Spatele este gol, iar șorțul, *subligaculum*, *cinctus* este redat prin două benzi, una deasupra, cealaltă dedesubtul feselor. Între ele pe amândouă fesele apare câte un punct din argint (fig. 4). Utilitatea acestor puncte nu poate fi încă precizată. Ele par a fi mai mult elemente de decor, este adevărat, insolite. Nu credem că aceste puncte erau folosite pentru a lipi două elemente ale aceleiași piese. Procedul, deși destul de răspândit pentru „repararea” bronzurilor romane, utilizează numai aliaje având la bază staniul, spre exemplu.

Un alt secutor este cunoscut la Sarmizegetusa dintr-un desen grafitat de pe o cărămidă, mod de reprezentare întâlnit și în alte părți ale imperiului.⁴ Revenind la statuaria minoră, o statueta de bronz de la Carnuntum⁵ înfățișează un gladiator foarte apropiat ca reprezentare cu cel descoperit în 1995 la Sarmizegetusa. Gladiatorul carnuntin se află, însă, într-o poziție de fandare „moderată”, scutul nu acoperă tot corpul, iar cel ulpian în așteptare. Aceiași fandare cu un picior în spatele celui alt dar cu scutul acoperind întregul corp o găsim la secutorul din bronz de la Sofia.⁶

În ceea ce privește utilitatea piesei noastre existența balamalei ridică un semn de întrebare. Modalitatea de glisare a piciorului balamalei în față, — arată că piesa era parte a unui ansamblu a cărui funcționalitate nu o cunoaștem.

Aplică de bronz, cu reprezentarea lui Mars; dimensiuni: 3,8×2,6 cm; număr de inventar 30.178. Puternic corodată, piesa este ruptă mai sus de jumătatea corpului.

Pe capul aplecat spre dreapta și puțin lăsat în jos poartă galea cu *crista* înaltă (fig. 5). Ochii sunt redați prin puncte, nasul este drept, buzele subțiri, bărbia scurtă. De pe umărul stâng, mai ridicat, *chlamis*-ul cade peste antebraț. Cu brațul drept, lipit de corp, ținea un obiect, probabil, un *gladius*. Corpul este acoperit de o *lorica chalcocithon*.

În privința analogiei intră în discuție o aplică de la Volubilis de dimensiuni mai mari modelată în *rondo-bosso*, care îl reprezintă pe Mars în aceeași poziție: într-o mână ține mărul, în cealaltă *gladius*-ul.⁷ Este posibil ca Mars de la Sarmizegetusa să fi ținut în mâini aceleași obiecte. Piesa de la Volubilis orna, după C. Boube-Piccot, un scaun aparținând

⁴ C. Opreanu, *Desenul unui gladiator pe o cărămidă de la Ulpia Traiana Sarmizegetusa*, în *Acta MN XXI*, p. 517—529.

⁵ R. Fleischer, *Die Römischen Bronzen aus Österreich*, Mainz, 1967, p. 147, nr. 197, taf. 106/107.

⁶ S. Reinach, *Répertoire de la statuaire Greque et Romaine*, Paris, 1904 Tome III, p. 156, nr. 3. Fără a fi adunat toate reprezentările de secutor, credem că ele s-ar putea împărți în mare în următoarele tipuri cu variante: 1) secutor în așteptare, cu sau fără scut; 2) secutor executând o fandare, vezi Reinach 1910, *Répertoire*, ... Tome IV p. 112, nr. 9; Opreanu 1984, p. 522—523, fig. 2, 3 (graffiti, terra sigillata); 3) secutor cu retiar, Reinach 1910, p. 245, nr. 6 (fildeş).

⁷ C. Boube-Piccot, *Les bronzes antiques du Maroc*, II. *Le mobilier*, Rabat, 1975, p. 215, pl. 146.

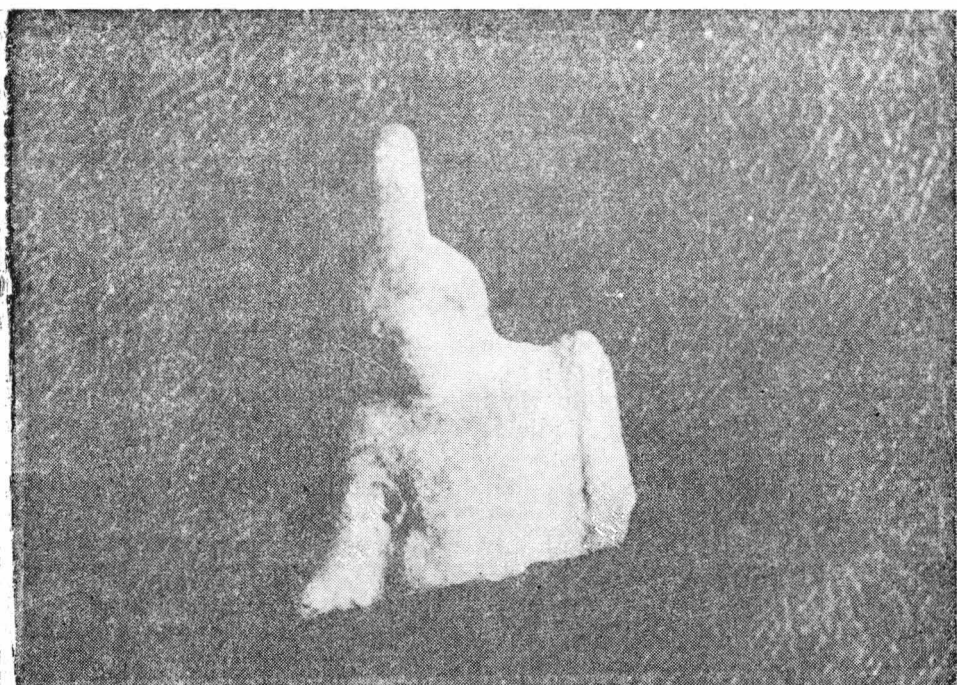


Fig. 5. Aplică, MARS, Ulpia Traiana Sarmizegetusa.

unui car.⁸ Din punctul de vedere al schemei, nu lipsită de interes, este apropierea de o statueta din bronz din colecția Severeanu.⁹

Cele trei bronzuri figurate prezentate nu emit nici o pretenție artistică, fiind o expresie am spune tipică pentru arta minoră provincială. Dacă utilitatea statuetei lui Mercur, dar și a aplicii reprezentându-l pe Mars este clară, cea piesei ilustrând un secutor ridică probleme, deoarece, după informațiile avute, ea nu își găsește din acest punct de vedere o analogie clară în altă parte. Ea nu poate aparține unei fibule pentru că balamaua culisează spre partea anterioară a gladiatorului, ceea ce ar însemna că partea cu decorul cel mai bogat ar fi fost nevizibilă. Până la apariția unei piese asemănătoare, orice ipoteză este lipsită de sprijin. Se ridică din nou problema, nu ușoară, a determinării utilității unor piese mărunte de bronz, cu atât mai mult cu cât unele, precum cea în discuție sunt destul de rare.

⁸ *loc. cit.*

⁹ C. Băluță, *Statuettes en bronze de la collection Severeanu (Bucarest), in Akten der 10. internationalen Tagung über antike Bronzen, Freiburg, 18–22. Juli 1988, Stuttgart, 1994, p. 29. nr. 5, pl. 1/5.*

FIGURED BRONZE PIECES FROM ULPIA TRAIANA SARMIZEGETUSA

Abstract

In 1995, a few figured bronze pieces were unearthed at Ulpia Traiana Sarmizegetusa, today Sarmizegetusa (Romania). A part of these, will be the object of this paper: one statuette of Mercurius, a decorative appliqué of Mars and an *secutor*.

All finds were discovered in *extra-muros* area. It was a joint project of Global Research and a team from University of Cluj, led by profesor Al. Diaconescu. All the pieces are currently preserved at Sarmizegetusa Museum with inventory number: 30 129, 32 007, 30 178.

Mercurius — dimension height 6,8 cm., and head height is 1,4 cm. The God is represented naked (fig. 1, 2). His head is turned to the right and is covered with a *petasos*. Locks of hair rendered by thin lines (same technique is used for his eyes) go down from under his *petasos*. The *chlamis* unfolds from his left shoulder down to his wrist. With his right hand which is attached to his body, he holds the *mar-supium*. His left leg is bent and slightly turned outwards, his right leg being fully extended. On whole, the body is schematically represented.

The piece had to be crafted at Sarmizegetusa because it's precisely here that an analogy of these statuette was found, in the same side, being dated at the end of the 2nd century, beginning of 3rd century A.D. (see note 2). Despite some small differences the resemblance between the two is obvious. Both the statuettes could be classified under 2nd type, variant I, describe by S. Cociş for bronze statuettes of Mercurius in Dacia Roman province (note 3).

Gladiator — secutor, dimension 6,3 cm. in height, 1,8 cm. in length, (fig. 3, 4). Lower part of the left leg is missing. Behind the crest of his helmet there is hinge with its folding part broken. The spherical helmet carried a *crista* and covered all the head. The visor is separated from the helmet by two curve lines like eyebrows which are meeting in the top of nose. A vertical line separates the two rows of round orifices through which the warrior saw. The body is covered by rectangular shield, *scutum*, carried a round *umbo* in the center. Around of this one, the shield is decorated with flowers and leaves design.

The right arm carried a *manica* and he holds in the hand a sword, *gladius*. In the left hand he holds a shield. Except *subligaculum*, *cinctus*, he is naked. In the dorsal part of this one appear two silvered points (fig. 4). The right leg extended carried *fasciae* and the left leg probably has *ocrea*.

The piece from Sarmizegetusa has a good resemblance at Carnuntum (Austria) and another one at Sofia (Bulgaria) (note 5, 6). Concerning the utility of this piece is questionable.

Bronze appliqué of Mars God dimension 3,8 cm. height, 2,6 cm. length. The piece is very corroded and the lower part is missing (fig. 5). On the head carried *galea* with high *crista*. The left shoulder is draped with the *chlamis* and with right arm he holds an object. The body is covered by a *lorica chalcocithon*.

Another piece, like those from Sarmizegetusa, is known at Volubilis with Mars in a same attitude: in one hand he holds the apple and in other one a *gladius* (see note 7). It is possible that Mars from Sarmizegetusa has the same objects in hands. The utility of *rondo-bosso* bronze is to decorate the chair of a chariot. Another resemblance comes from one bronze piece of Severeanu collection (see note 9).