

## PIESE DE ARAMĂ RECENT DESCOPERITE ÎN JUDEȚUL BIHOR

de

**Călin Ghemiș, Gruia Fazecaș**

Metalurgia cuprului constituie un segment deosebit de important al preistoriei Bihorului, piesele care dorim să le prezentăm mai jos au fost descoperite în două zone distincte este vorba despre *valea Crișului Repede* și *zona Beiușului*<sup>1</sup>, privite în general avem de-a face cu două zone destul de puțin cercetate din punct de vedere arheologic, de aici și importanța pieselor aici publicate.

Descrierea pieselor:

Târnăcop cu brațele dispuse în cruce, patina verzuie a fost pe alocuri îndepărtată, piesa are muchiiile arcuite, tăișul drept, secțiunea lamei este concavă. Piesa este confecționată din cupru și a fost obținută prin turnare. Proveniența ei este incertă, din datele pe care le deținem rezultă că a fost descoperită în zona Beiușului, la o dată destul de recentă. Dimensiuni: L: 41,2 cm; l: 9,2 cm; H: 5 cm; diametrul găurii de înmănușare: 3,1 cm., având o greutate de 3,678 kg.

Piesa aparține tipului *Mezőkeresztés* – tipul fiind considerat cel mai masiv din seria târnăcoapelor din cupru. aria de difuziune a acestuia este situată în vestul României și estul Ungariei, fiind specific culturilor *Bodrogkeresztur* și *Petrești*<sup>2</sup>, analogii pentru această piesă apar pe o arie foarte întinsă<sup>3</sup>. Acest tip de târnăcop este adesea întâlnit în cadrul unor depozite alături de târnăcoape de tipul *Jaszladany*, ca în cazul depozitelor de la *Josani*, *Sfârnaș* și *Tarcea*<sup>4</sup>. Alături de alte descoperiri mai vechi piesa din zona Beiușului completează seria de descoperiri din acest areal, impunând viitoarelor abordări identificarea în zonă a unei așezări care să poată fi corelată cu această descoperire.

<sup>1</sup> Ne referim aici la cercetările arheologice privind epoca eneolitică.

<sup>2</sup> *Vulpe 1973, 229; idem 1975, 31.*

<sup>3</sup> *Ugruțiu (Vulpe 1975, Taf 7/59); Romita (ibidem, Taf 10/71); Iclod (ibidem, Taf 7/58); Meșcreac (ibidem, Taf 7/58A); Tarcea (ibidem, Taf 9/66); Ciacova (ibidem, Taf 9/63); Stupini (ibidem, Taf 9/62); Petreu (ibidem, Taf 8/ 59A –B); Sfârnaș (ibidem, Taf 29/60 – 61); Tarcea (ibidem, Taf 9/65); Coldău (ibidem, Taf 9/64); Ciubanca (ibidem, Taf 10/67); Glâmboaca (ibidem, Taf 10/68)*

<sup>4</sup> *Tudor 1972, 22 – 25; Vulpe 1973, 227 – nota 75 și 229.*

Al. Vulpe discutând semnificația unora dintre târnacoapele de cupru corelează apariția frecventă a tipului *Mezőkeresztes* mai ales în cadrul unor depozite de folosirea lor ca semn de prestigiu ori presupune că ar fi fost lingouri din care se realizau podoabe<sup>5</sup>

Cel de-a doua piesă pe care o prezentăm provine de la Bălnaca – Dealul Simionului punct situat în partea opusă a Crișului Repede de situl arheologic de la Șuncuiuș – Peștera Ungurul Mare. Ea a fost scoasă la iveală în urma lucrărilor făcute în cariera de argilă<sup>6</sup>. Este un târnacop “miniatural” din cupru, având patina de oxid îndepărtată și fiind puternic uzat. Este corodat mai ales în zona găurii de înmănușare și în părțile active. Piesa are următoarele dimensiuni: L: 10,5 cm.; l: 2,9 cm.; H: 1,3 cm.; diametrul găurii de înmănușare este de 2,1 cm. iar greutatea de 80 gr.

Din punct de vedere al caracteristicilor ea aparține tipului Hortobagy<sup>7</sup>. Cele mai apropiate analogii sunt piesele de la Măta<sup>8</sup> și de la Lopadea Veche<sup>9</sup>. Deși M. Roska consideră că piesele de la Cucuteni, Ostrovul Corbului și *Ungaria*<sup>10</sup> aparțin aceluiași tip, cercetările ulterioare au condus la încadrarea lor în alte tipuri. Piesa din *Ungaria* cu gaura de înmănușare mai înălțată față de tipul Hortobagy poate fi considerată ca formă de tranziție către tipul Târgul Ocna<sup>11</sup> care se caracterizează prin tubul de înmănușare în partea inferioară.

Piesa descoperită la Bălnaca – Dealul Simionului prin prisma dimensiunilor sale miniaturale își găsește analogii cu alte astfel de piese din cupru descoperite la Cucuteni, Oradea și Sărata Monteoru<sup>12</sup>.

<sup>5</sup> *Vulpe 1973, 233 – nota 95*. Ipoteza lui Al. Vulpe potrivit căreia statutul pieselor este acela de lingouri din care se confecționau podoabe este ilocică: din moment ce se puteau obține piese complicate precum târnacoapele, puteau fi obținute și podoabe, mai ales că reperoriul formelor lor este redus iar tehnica de execuție simplă. Majoritatea sunt piese obținute din tablă sau sârmă de cupru.

<sup>6</sup> Punctul a fost verificat în data de 16. 09. 2001 împreună cu Erika Posmoșanu. La fața locului nu au fost descoperite materiale sau indicii care să conducă la concluzia că avem de-a face cu o așezare. Înclinăm să credem că ne aflăm în fața unei descoperiri izolate.

<sup>7</sup> *Roska 1942, 22 – 24; Vulpe 1975, 48*.

<sup>8</sup> *Roska 1942, kép 19/ 1 - 2*

<sup>9</sup> *Vulpe 1975, Taf. 29: 218*

<sup>10</sup> *Roska 1942, 24, kép. 20*.

<sup>11</sup> *Vulpe 1975, 49sq.*

<sup>12</sup> *Vulpe 1964, 461*. Fenomenul de miniaturizare a unor piese metalice este rar întâlnit în perioada eneolitică. El pare să fie un fenomen specific epocii finale a bronzului fiind frecvent întâlnit în mediul culturii Lausitz sau în mediul cultural al diferitelor grupe formate la sfârșitul epocii bronzului, pe fondul culturilor bronzului clasic. Nu putem fi de acord cu ipoteza avansată de colegul C.I.Popa legată de utilitatea unor piese miniaturale în genul celei de la Cut (*Popa, 1999*). Ca argumente privind utilitatea pieselor miniaturale în sensul interpretării lor ca fiind pandantivi înzestrați cu puteri magice, pot fi aduse descoperirile de la Sălacea – pumnal miniatural (inedit, Muz. Țării Crișurilor, Oradea), piesele descoperite la Oradea – Salca “Pepinieră” (*Ghemiș, Bulzan 1998*), Pap (*Mozsolics 1973, 168*) sau Porolissum (*Gudea 1989*).

Cea de-a treia piesă a fost descoperită în raza satului Girișul de Criș și a fost donată Muzeului Țării Crișurilor în 1982<sup>13</sup>. În cea mai mare parte a suprafeței toporul are patina sărită, pe alocuri prezintă totuși o patină verzuie. Lungimea maximă a piesei este de 21 cm., lățimea este de 6,5 cm., diametrul găurii de înmămușare este de 3,5 cm. și are o greutate de 1,412 kg. Pe fața interioară piesa prezintă patru alveolări circulare cu diametru de 0,9 cm., dispuse echidistant în jurului manșonului de înmămușare<sup>14</sup>. Tipologic piesa aparține topoarelor de tip Crestur și sunt considerate ca fiind specifice culturii Tiszapolgár și probabil debutului culturii Bodrogkeresztúr<sup>15</sup>.

\*  
\*            \*

Cele trei piese pe care le-am prezentat evidențiază două aspecte importante ale preistoriei Bihorului. Piesa descoperită în zona Beiușului poate fi legată de exploatarea de cupru din zona Băița – Bihor. Pe de altă parte această piesă alături de piesa descoperită la Cotiglet și o altă piesă descoperită la Pocola<sup>16</sup>, aduce noi informații legate de practicarea metalurgiei cuprului în această zonă.

În legătură cu piesa descoperită la Bălnaca, chiar dacă nu poate fi legată în stadiul actual al cercetărilor de alte descoperiri din zonă, o ipoteză de lucru privind provenința acesteia poate fi aceea că ea ajunge aici datorită intensului comerț practicat pe una dintre cele mai frecventate artere comerciale – valea Crișului Repede<sup>17</sup>. Producția metalurgică eneolitică înregistrează alături de alte inovații de ordin tehnic și apariția unor piese de o execuție complexă – tânacopul cu brațele dispuse în cruce și topoarele<sup>18</sup>.

\*  
\*            \*

În depozitul Muzeului Țării Crișurilor se află un manuscris privind analiza metalografică a unor piese de cupru și bronz aflate în colecția aceluiași muzeu. Aceste analize au fost efectuate de către S. Junghans și M Schröder de la Württemberg, Landesmuseum Stuttgart. Au fost efectuate

<sup>13</sup> Muzeul Țării Crișurilor, Oradea, nr. inv. 12297.

<sup>14</sup> În privința rolului acestor alveolări vezi *Emôdi 2000*, nota 8.

<sup>15</sup> *Vulpe 1975*, 25, Taf. 3/33 – 35 și Taf. 4/36; *Emôdi 2000*, 443sq., 446/Fig. 1.

<sup>16</sup> Este vorba despre un fragment de la un tânacop de aramă cu un singur tăiș de la Cotiglet și un tânacop cu brațe în cruce (*Ignat 1997*, 18).

<sup>17</sup> Și în Evul Mediu, așa cum o demonstrează descoperirile, valea Crișului Repede constituia un drum comercial frecvent utilizat (*Marta, Ghemiș 1998*, 197, 199sq.)

<sup>18</sup> *Vulpe 1973*, 234; *Gogâltan 1999*, 81sq.

un număr de 40 de analize pe un număr de 28 piese provenind de la Adoni (un târnacop cu brațele în cruce), Beiuș (două târnacoape cu brațele în cruce), Cotiglet (un topor-ciocan), Josani (6 târnacoape cu brațele în cruce, din care 4 provin sigur dintr-un depozit), Săcuieni (un topor-ciocan), Sălăcea (un topor plat), Sârbi (un topor-ciocan), Șișterea (un târnacop cu brațele în cruce), Tarcea (5 târnacoape cu brațele în cruce provenind dintr-un depozit), Tăuteu (3 topoare-ciocan provenind dintr-un depozit), Valea lui Mihai (un topor plat). Alături de aceste piese provenind din actualul județ Bihor mai avem analize provenind de la cinci piese descoperite pe actualul teritoriu al Ungariei (comitatul Hajdu – Bihar), Hencida (trei târnacoape cu brațele în cruce) și Mezösas (două topoare plate – ce provin probabil dintr-un mormânt)<sup>19</sup>.

Ni s-a părut oportun să prezentăm rezultatele acestor date, având în vedere informația redusă privind acest gen de date pentru zona de nord-vest a României. Analizând datele observăm următoarele:

În ceea ce privește bismutul, aurul, zincul și cobaltul nu au fost sesizate în compoziția acestor piese – ceea ce înseamnă că minereul din care au fost reduse aceste piese nu conținea aceste elemente. Toporul de la Sălăcea este singurul care prezintă urme detectabile de plumb, iar în cazul arsenicului și stibiului aceste elemente ating valori de 0,07% din cantitatea piesei. Urme de fier au fost sesizate la două târnacoape cu brațele în cruce din depozitul de la Tarcea. Pentru ca în cazul toporului-ciocan de la Cotiglet și a celor două topoare-ciocan din depozitul de la Tăuteu să observăm că fierul prezintă urme mai intense. În cazul pieselor de la Beiuș, Cotiglet, Șișterea și Tăuteu au fost sesizate urme de staniu.

Nichelul și argintul sunt elementele chimice cel mai frecvent întâlnite în componența acestor piese alături de cupru. Dacă în cazul argintului care cu excepția a două târnacoape cu brațele în cruce din depozitul de la Tarcea a fost depistat în toate piesele analizate<sup>20</sup>, nichelul apare cu valori relativ ridicate cuprinse între mai puțin de 0,01% și până la 0,3% (Beiuș, Cotiglet, Sălăcea și Tăuteu).

Având în vedere că singura zonă cupriferă din zonă este cea de la Băița - Bihor<sup>21</sup> considerăm că materia primă din care au fost realizate aceste piese provenea tot de aici<sup>22</sup>.

<sup>19</sup> vezi Anexa 1. Marea majoritate a pieselor analizate provin din descoperiri circumscrise unei arii comune – cursul mijlociu al Ierului.

<sup>20</sup> Acest fapt ne conduce la ipoteza că materia primă folosită a fost extrasă din același loc. Totuși urmele de fier prezente în două piese din depozitul de la Tarcea, două topoare-ciocan din depozitul de la Tăuteu și piesa de la Cotiglet ne prezintă o compoziție chimică neuniformă.

<sup>21</sup> Stoici 1983.

<sup>22</sup> Totuși distanța dintre punctele cu descoperiri și locul efectiv de exploatare a minereului este destul de mare. Este însă plauzibilă ipoteza potrivit căreia a existat unul sau mai multe ateliere în acest areal.

## COPPER PIECES RECENTLY DISCOVERED IN BIHOR COUNTY

In this paper the authors present two copper pickaxes discovered in Bihor County. First of them (Fig. 1) come from Beiuș area. It has 41,2 cm. length; 9,2 cm. width; 5 cm. height and 3,678 kg. weight. From tipologic point of view it belongs to Mezökeresztés type (*Vulpe 1975, 29 - 31*). Also we present analogies from Romania for this copper pickaxe.

The second pickaxe (Fig. 2) was discovered at Bălnaca – Dealul Simionului next to the Șuncuiș – Ungurul Mare cave (which is across of Crișul Repede River). It is a miniatural piece: 10,5 cm. length; 2,9 cm. width; 1,3 cm. height and 80 gr. weight. This piece belongs to Hortobagy type (*Vulpe 1975, 48*). This kind of pickaxe was discovered also at Măta and Lopadea Veche (see Pl. III: 1 – 2, 4).

In the case of the first copper pickaxe we consider that is not a functional tool or weapon. Because of this it's more probable to see Mezökeresztés type pickaxe like a symbol of prestige or copper ingot.

Hortobagy tipe pickaxe from Bălnaca is more probably an ornament artifact or an piece with symbolic meaning. This kind of miniatural tools or weapons was also discovered at: Cut (Popa 2000), Oradea – Salca "Pepinieră" (*Ghemiș, Bulzan 1998*), Porolissum (*Gudea 1989*) and Sălcea – all of this are belonging to Late Bronze Age.

Both of pickaxes are belonging to the Copper Age Bodrogkeresztúr culture.

A third hammer-axe was found at Girișul de Criș (Fig. 3). It has 20,4 cm. length, 6,2 cm. width and 1,412 kg weight. This piece belongs to Crestur type and may be a product of the Tiszapolgár culture or of the incipient Bodrogkeresztúr culture (*Vulpe 1975, 25*).

We present also 40 metalographic analyses, which was done by S. Junghans and M Schröder from Württemberg, Landesmuseum Stuttgart on 28 items (see Anexa 1).

### Bibliografie / Literature:

**Emödi 2000** – I. Emödi - *Topoare de cupru din nordul Bihorului, în Crisia* 30, 2000, 443 – 446.

**Ghemiș, Bulzan 1998** – C. Ghemiș, S. Bulzan – *Un pandantiv din bronz descoperit la Oradea – Pepinieră, în Crisia* 28, 1998, 185 – 187.

**Gogâltan 1999** – Fl. Gogâltan – *Bronzul timpuriu și mijlociu în Banatul românesc și pe cursul mijlociu al Mureșului. Cronologia și descoperirile de metal. Timișoara, 1999.*

**Gudea 1989** – N. Gudea – *Porolissum. Un complex daco-roman la marginea de nord a Imperiului Roman*, (vol. I), în *Acta MP* 13, 1989.

**Ignat 1997** – D. Ignat – *Depresiunea Beiușului în preistorie*, în *Crisia* 26 – 27, 1997, 17 – 20.

**Marta, Ghemiș 1998** – D. Marta, C. Ghemiș – *Note privind Vama Sării de la Vadu Crișului*, în *Crisia* 28, 1998, 197 – 204.

**Mozsolics 1973** – A. Mozsolics – *Die Bronze- und Goldfunde des Karpetenbeckens*, Budapesta, 1973.

**Popa 1999** – C.I. Popa – *Un pumnal de tip răsăritean de la Cut*, în *Carpica XXVIII*, 1999, 17-30.

**Roska 1942** – Roska M. – *A rézcsákányok*, în *Közlemények* II. 1, 1942, 15 – 77.

**Rusu, Spoială, Galamb 1962** – M. Rusu, V. Spoală, L. Galamb – *Săpăturile arheologice de la Oradea-Salca*, în *M.C.A.* 8, 1962, 159 – 164.

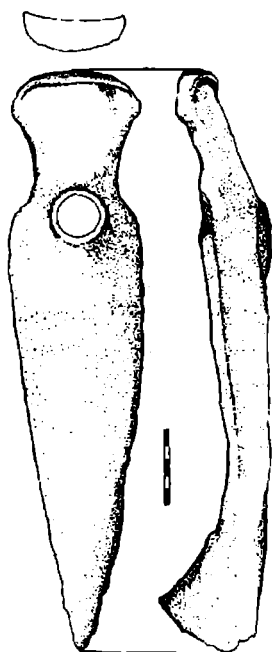
**Stoici 1983** – S.D. Stoici – *Districtul metalogenetic Băița Bihorului*, București, 1983.

**Tudor 1972** – E. Tudor – *Topoare de aramă eneolitice din colecția Muzeului Național de Antichități*, în *SCIV* 23 (1), 1972, 19 - 30

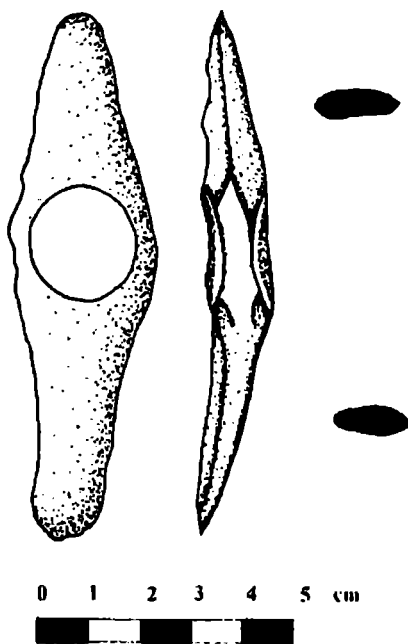
**Vulpe 1964** – Al. Vulpe – *Cu privire la cronologia topoarelor de aramă cu brațele "în cruce"*, în *SCIV* 15 (4), 1964, 457 – 466.

**Vulpe 1973** – Al. Vulpe – *Începuturile metalurgiei aramei în spațiul carpato – dunărean*, în *SCIV* 24 (2), 1973, 217 – 237.

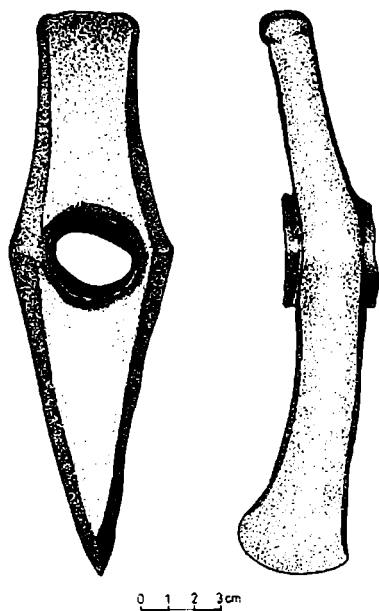
**Vulpe 1975** – Al. Vulpe – *Die Äxte und Beile in Rumänien II*, PBF IX, 5.



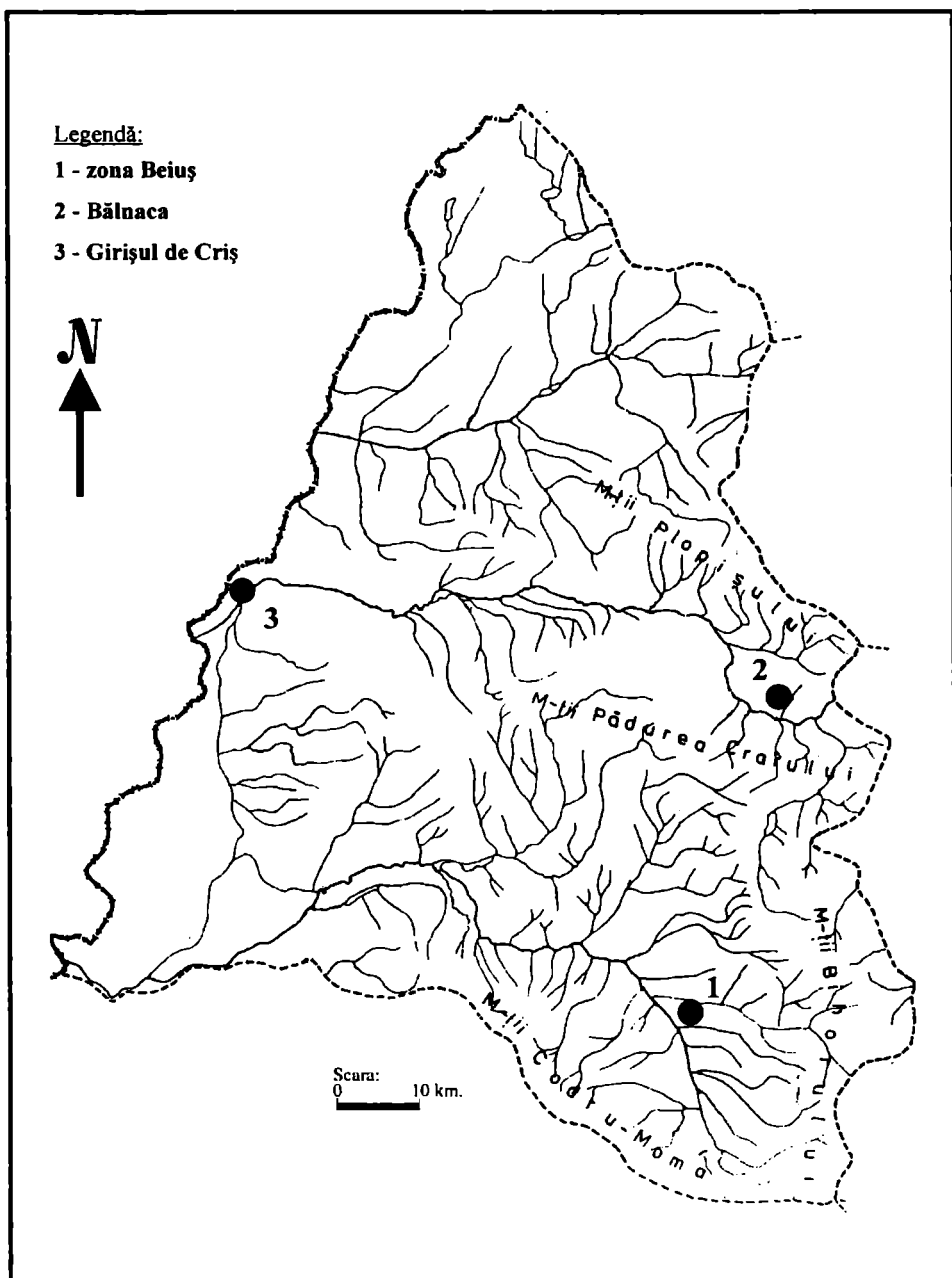
**Fig. 1** – Târnacop de cupru de tip Mezőkeresztes descoperit în zona Beiușului. Mezőkeresztes type copper pick-axe from Beiuș area.



**Fig. 2** – Târnacop de cupru de tip Hortobagy descoperit la Bălnaca – Dealul Simionului. Hortobagy type copper pick-axe from Bălnaca – Dealul Simionului.



**Fig. 3** – Topor de cupru de tip Crestur descoperit la Girișul de Criș. Crestur type hammer-axe from Girișul de Criș.



Pl. I – Harta cu descoperirile pieselor de cupru din Bihor prezentate în articol. Copper discoveries map from Bihor county presented in this paper.



### Anexa 1

Piesa	Locul descoperirii	Nr. inv. MTC	Nr. analizei	Elemente chimice										Obs.	
				Sn	Pb	As	Sb	Ag	Ni	Bi	Au	Zn	Co		Fe
Târnacop cu brațele în cruce	Tarcea	1111	9215 60/686A	0	0	0	0	0	0	0	0	0	0	urme	Depozit. Tip Jászladány, varianta Șincai. <i>Vulpe</i> 1975, 41/ 146, Taf. 19/146.
			9216 60/686B	0	0	0	0	0	0	0	0	0	0	0	
Târnacop cu brațele în cruce	Tarcea	1110	9217 60/687A	0	0	0	0	0	0	0	0	0	0	0	Depozit. Tip Jászladány, varianta Șincai. <i>Vulpe</i> 1975, 41/ 147, Taf. 20/147.
			9218 60/687B	0	0	0	0	0	0	0	0	0	0	0	
Târnacop cu brațele în cruce	Tarcea	1109	9219 60/688A	0	0	0	0	urme	0	0	0	0	0	0	Depozit. Tip Mezőkeresztes. <i>Vulpe</i> 1975, 30/ 66, Taf. 9/66.
			9220 60/688B	0	0	0	0	urme	0	0	0	0	0	0	
Târnacop cu brațele în cruce	Tarcea	1108	9221 60/689A	0	0	0	0	urme	0	0	0	0	0	0	Depozit. Tip Mezőkeresztes. <i>Vulpe</i> 1975, 30/ 65, Taf. 9/65.
			9222 60/689B	0	0	0	0	0	0	0	0	0	0	urme	
Târnacop cu brațele în cruce	Tarcea	1105	9223 60/690A	0	0	0	0	urme	0	0	0	0	0	0	Depozit. Tip Jászladány, varianta Petrești. <i>Vulpe</i> 1975, 42/ 161, Taf. 21/161.
			9224 60/690B	0	0	0	0	0	0	0	0	0	0	0	
Târnacop cu brațele în cruce	Șișterea	1739	9225 60/691	urme	0	0	0	urme	0	0	0	0	0	0	Tip Jászladány, varianta Șincai. <i>Vulpe</i> 1975, 41/ 143, Taf. 19/143.
Târnacop cu brațele în cruce	Adoni	1106	9226 60/692	0	0	0	0	urme	0	0	0	0	0	0	Tip Jászladány, varianta Tárnăvița. <i>Vulpe</i> 1975, 38/ 101, Taf. 13/101.

Târnacop cu brațele în cruce	Josani	1741	9227 60/693	0	0	0	0	urme	0	0	0	0	0	0	Tip Jászladány, varianta Tárnávița. <i>Vulpe</i> 1975, 38/96, Taf. 12/96.
Târnacop cu brațele în cruce	Hencida	1733	9228 60/694	0	0	0	0	urme	0	0	0	0	0	0	
Târnacop cu brațele în cruce	Josani	1724	9229 60/695	0	0	0	0	urme	0	0	0	0	0	0	Depozit. Tip Jászladány, varianta Tárnávița. <i>Vulpe</i> 1975, 38/ 97, Taf. 12/97.
Târnacop cu brațele în cruce	Hencida	1731	9230 60/696	0	0	0	0	urme	0	0	0	0	0	0	
Târnacop cu brațele în cruce	Josani	1728	9231 60/697A	0	0	0	0	urme	0	0	0	0	0	0	Depozit. Tip Jászladány, varianta Oravița. <i>Vulpe</i> 1975, 39/ 111, Taf. 14/111.
			9232 60/697B	0	0	0	0	urme	0	0	0	0	0	0	
Târnacop cu brațele în cruce	Hencida	1732	9233 60/698A	0	0	0	0	urme	0	0	0	0	0	0	
			9234 60/698B	0	0	0	0	urme	0	0	0	0	0	0	
Târnacop cu brațele în cruce	Josani	1727	9235 60/699A	0	0	0	0	urme	0	0	0	0	0	0	Depozit. Tip Jászladány, varianta Petrești. <i>Vulpe</i> 1975, 42/ 160, Taf. 21/160.
			9236 60/699B	0	0	0	0	urme	0	0	0	0	0	0	
Târnacop cu brațele în cruce	Josani	1726	9237 60/700	0	0	0	0	urme	0	0	0	0	0	0	Depozit. Tip Jászladány, varianta Tárnávița. <i>Vulpe</i> 1975, 38/ 98, Taf. 12/98.
Târnacop cu brațele în cruce	Beiuș	1729	9238 60/701	urme	0	0	0	urme	urme	0	0	0	0	0	Depozit?. Tip Jászladány, varianta Tárnávița. <i>Vulpe</i> 1975, 39/ 110, Taf. 14/110.
Topor - ciocan	Săcuieni	1734	9239 60/702	0	0	0	0	urme	0	0	0	0	0	0	Tip Székely și Nádudvar. <i>Vulpe</i> 1975, 27/ 39, Taf. 4/39.
Topor - ciocan	Cotiglet ?	1740	9240 60/703	urme	0	0	0	urme	<0,01	0	0	0	0	++	Tip Cotiglet. <i>Vulpe</i> 1975, 21/ 20, Taf. 2/20.

Topor - ciocan	Tăuteu	1736	9241 60/704A	0	0	0	0	0	0	0	0	0	0	0	Depozit. Tip Pločnik. <i>Vulpe</i> 1975, 20/ 13, Taf. 1/13.
			9242 60/704B	0	0	0	0	urme	0	0	0	0	0	0	
Topor - ciocan	Tăuteu	1738	9243 60/705A	urme	0	0	0	urme	0,03	0	0	0	0	++	Depozit. Tip Pločnik. <i>Vulpe</i> 1975, 20/ 15, Taf. 2/15.
			9244 60/705B	urme	0	0	0	urme	0,03	0	0	0	0	++	
Topor - ciocan	Tăuteu	1737	9245 60/706A	0	0	0	0	urme	0,03	0	0	0	0	++	Depozit. Tip Pločnik. <i>Vulpe</i> 1975, 20/ 14, Taf. 2/14.
			9246 60/706B	0	0	0	0	urme	0,02	0	0	0	0	++	
Topor plat	Mezósas	1742	9247 60/707	0	0	0	0	urme	0	0	0	0	0	0	mormânt ? cf. Dolg 1943, 135, 4/5
Topor plat	Valea lui Mihai	1107	9248 60/709	0	0	0	0	urme	0	0	0	0	0	0	Varianta Cucuteni. <i>Vulpe</i> 1975, 58/ 269, Taf. 33/269.
Topor plat	Mezósas	1743	9249 60/708	0	0	0	0	urme	0	0	0	0	0	0	mormânt ? cf. Dolg 1943, 135, 4/7
Topor plat	Sălacea	1116	9250 60/710	0	urme	0,07	0,07	urme	0,3	0	0	0	0	0	Varianta Sălacea. <i>Vulpe</i> 1975, 58/ 270, Taf. 33/270.
Tăracop cu brațele în cruce	Beiuș	1730	9251 60/711	0	0	0	0	urme	0	0	0	0	0	0	Depozit?. Tip Jászladány, varianta Tárnávița. <i>Vulpe</i> 1975, 38/ 95, Taf. 12/95.
Tăracop cu brațele în cruce	Josani	1725	9252 60/712	0	0	0	0	urme	0	0	0	0	0	0	Depozit Tip Jászladány, varianta Șincail. <i>Vulpe</i> 1975, 41/ 148, Taf. 20/148.
Topor - ciocan	Sârbi ?	1711	9254 60/714A	0	0	0	0	urme	0	0	0	0	0	0	Tip Székely și Nádudvar. <i>Vulpe</i> 1975, 27/ 40, Taf. 4/40.
			9255 60/714B	0	0	0	0	urme	0	0	0	0	0	0	