

STUDII ȘI ARTICOLE

UN MORMÂNT APARTINÂND EPOCII BRONZULUI DESCOPERIT LA DIOSIG (JUD. BIHOR)

de
CĂLIN GHEMIȘ

Situată în Velea Ierului localitatea Diosig este de multă vreme cunoscută în literatura de specialitate, de aici provenind câteva piese descoperite în 1892 în condiții necunoscute¹.

Apariția în 1974 a Repertoriului monumentelor din județul Bihor consemnează la Diosig o descoperire interesantă și importantă în opinia noastră pentru cunoașterea culturii Otomani, este vorba despre descoperirea incidentală în 1968 a unui mormânt. Informațiile care ne stau la dispoziție sunt cele furnizate de Repertoriu, o fotografie și câteva lacunare însemnări păstrate în arhiva dr. Nicolae Chidioșan.

Potrivit acestor informații mormântul a fost parțial deranjat în momentul descoperirii, fapt care rezultă și din fotografie (*Pl. I*). Date concrete despre adâncimea la care a apărut, orientarea scheletului, conturul gropii sepulcrale lipsesc, este specificat doar faptul că în 1968 în punctul Colonie, pe locul exploatării de lut sunt urme ale mai multor morminte de înhumație în poziție chircită. Din câte se cunosc, inventarul acestui mormânt era exclusiv ceramic, două vase au fost depuse în zona capului defunctului oarecum de-a lungul brațului. Alte piese de inventar nu mai cunoaștem din acest mormânt cu toate că pe fotografie se disting fragmentele a cel puțin două recipiente: un castron și un vas de dimensiuni mai mari.

Scheletul se afla depus pe spate, piciorul drept este îndoit din genunche sub cel stâng, întreg corpul defunctului se afla arcuit și oarecum căzut spre stânga. Mâna dreaptă singura care putem bănuși că se afla în conexiune anatomică era întinsă spre exterior, deasupra acesteia fiind descoperite vasele. Mâna stângă, așa cum reiese din fotografie, era întinsă și așezată cu palma în zona bazinului. Din imaginea de la pl. I, rezultă că doar capul și mâna au fost deranjate la descoperire, noi neputând decât bănuși

¹ Cf. Rep. Mon. Bihor, 1974, 32.

poziția capului în momentul înhumării. Rezultă de aici că nu poate fi vorba de o înmormântare în poziție chirchită.

Descrierea inventarului

1. Cană, cu buza puțin evazată, pe diametrul gurii în partea opusă torții se află un mic cioc. Gâtul are o formă tronconică, arcuită. Corpul recipientului este de formă semisferică cu pereții puternic arcuiți. Raportat la întregul recipient fundul este foarte îngust și este marcat cu o canelură. Toarta este supraînălțată cu un mic buton în zona de îmbinare a torții cu buza propriu-zisă a recipientului. Pasta din care a fost confecționat recipientul este semifină, bine frământată, ca degresant a fost folosit nisip fin. Culoarea recipientului este neagră cu urme de lustru pe suprafața exterioară. Ardere inoxidantă.

Ornamentica piesei a fost realizată prin incizie. Au fost realizate astfel trei fascicule de câte trei linii paralele dispuse orizontal pe gâtul piesei. În porțiunea de îmbinare a gâtului cu corpul propriu-zis se află două linii dispuse oblic pe corp spre baza torții. De sub cele două linii pornesc alte trei fascicule de câte două- trei linii dispuse paralel spre fund. Vasul a fost confecționat din pastă semifină, bine frământată, cu degresant de nisip, ardere inoxidantă, culoare neagră cu urme de lustru pe suprafața exterioară.

Dimensiuni: diam.gurii: 5,00 cm; diam maxim: 7,00 cm; diam.fund: 1,9 cm; înălțime: 9,1 cm.

2. Căniță de formă semisferică, gâtul este scund, buza foarte puțin evazată, toarta supraînălțată. Piesa nu are nici un decor. Confecționată din pastă semifină piesa are o culoare roșiatică fiind arsă oxidant, fundul piesei este puternic rotunjit. Dimensiuni: diam.gurii: 5,4 cm; diam. maxim: 6,5 cm; înălțime: 4,2 cm.

Nu avem date despre alte piese de inventar ale mormântului cu toate că în fotografie pot fi identificate și alte piese.

Din punctul "Colonie" se păstrează alte două vase descoperite incidental tot în anul 1968. Cu siguranță că cele două piese provin din inventarul sau inventarele unor morminte deranjate.

Descriere

1. Vas borcan, cu buza dreaptă puțin evazată, gât scurt și umăr arcuit. Pereții recipientului sunt puțin curbați. Fundul recipientului este scund și îngust fiind marcat față de corpul propriu-zis. Ornamentica recipientului

a fost realizată prin incizie. Pe diametrul maxim se află o linie incizată orizontal. Corpul este ornamentat cu fascicule de câte trei linii dispuse în ghirlandă, cu vârful îndreptat în sus. Bazele ghirlandelor sunt unite de buclele unor spirale simple (dintr-o singură linie incizată), realizate în formă de S culcat (S încârligat), sub unghiul ghirlandelor se află câte o impresiune canelată simplă obținută prin canelare îngustă în canal semilat. Spre fund se află trei linii incizate dispuse în unghi cu vârful orientat spre buza vasului. Recipientul a fost deteriorat la descoperire. Pasta din care a fost confecționat face parte din categoria semifină, arsă oxidant de culoare gălbui cu flecuri cenușii, cu urme de lustru pe suprafața exterioară. Dimensiuni: diam.gurii: 11,8 cm; diam. maxim: 13,1 cm; diam.fund: 7,3; înălțime: 11,8 cm.

2. Vas borcan deteriorat la descoperire, buza este rotunjită, puțin evazată, gâtul scund arcuit, corpul este rotunjit. Fundul este îngust și marcat. Ornamentica piesei a fost realizată prin incizie. Desupra diametrului maxim imediat sub gât se află o linie orizontală din care pornesc linii simple sau grupate câte două dispuse în unghi orientat cu vârful înspre fund între acestea se află fascicule de câte trei linii dispuse vertical spațiile dintre aceste fascicule au fost umplute cu linii simple în formă de unghi larg în formă de v, aceste unghiuri au fost dispuse paralel la distanțe oarecum egale. Spre fundul vasului se află o linie incizată paralelă cu fundul. Recipientul a fost confecționat din pastă semifină lucat destul de neglijent, ca degresant a fost folosit nisip, culoarea vasului este cenușie cu flecuri gălbui. Dimensiuni: diam.gurii: 9,2 cm; diam.maxim: 11,3 cm; diam.fund: 6 cm; înălțime: 11,0 cm.

Încadrare culturală și cronologică

Așa cum rezultă din descriere, materialele aparțin culturii Otomani, cultură specifică epocii bronzului din zona de vest a Transilvaniei. Situația geografică a descoperirii pe valea Ierului plasează această descoperire în chiar epicentrul culturii, știindu-se că cea mai mare densitate de așezări Otomani se concentrează în această zonă geografică².

Departate de a fi rezolvată pe deplin vasta problemă legată de această cultură, aceasta cuprinde aspecte puțin exploatate de cercetarea arheologică românească, la aceasta contribuind în mare măsură și lipsa publicării unor materiale rezultate din săpături mai vechi.

² Ordentlich 1971, fig.1.

Descoperirile de la Diosig sunt amintite în mai multe rânduri³ fără a fi comentate mai pe larg. Pentru atribuirea cultural- cronologică T. Bader se pronunța pentru încadrarea descoperirii în faza a- III- a a culturii Otomani⁴. Aici însă trebuie să facem câteva precizări, principalul element de datare în cazul descoperirilor de la Diosig rămâne ceramica. Dacă pentru cănița cu corp emisferic analogiile sunt numeroase, forma în sine fiind caracteristică pentru olăna culturii Otomani din toate fazele, cea de-a doua piesă este o apariție nouă în cadrul producției ceramice a purtătorilor acestei culturi. Al doilea recipient nu-și găsește precedente în cadrul tipurilor ceramice specifice culturii Otomani, el apărând în faza finală a culturii. Analogii pentru acest tip de recipient fiind de căutat în cadrul descoperirilor contemporane depozitului de vase de la Valea lui Mihai, în cadrul manifestărilor târzii ale acestei culturi. Ori descoperirile de la Diosig dacă luăm în considerare și cele două vase⁵ descoperite în punctul "Colonie"⁶ și inventarul mormântului aici discutat ies din peisajul descoperirilor care caracterizează al III-a fază a culturii Otomani, fiind ceva mai târzii. Definierea în 1987 a grupului cultural Cehăluț, precum și reluarea în 1997 a complexei problematice legate de acest grup îi permiteau lui C. Kacsó să nuanțeze conținutul descoperirilor de tip Cehăluț precizând și câteva aspecte legate de evoluția acestuia, astfel descoperirile contemporane depozitului de la Valea lui Mihai între care: Crasna și Otomani-Cetatea de Pământ sunt plasate în primele două faze ale Bronzului Trziu Transilvănean⁷.

Până la noi abordări tindem să plasăm descoperirile de la Diosig, Colonie în cadrul manifestărilor post Otomani III, contemporane depozitului de vase de la Valea lui Mihai. Un alt aspect pe care dorim să îl subliniem este acela legat de caracterul mormântului. Poziția defunctului ne face să credem că nu avem de-a face cu un mormânt obișnuit, ci mai degrabă cu mormântul unui individ sacrificat, cazuri de asemenea înmormântări fiind cunoscute și din descoperiri aparținând unor alte culturi ale epocii bronzului.

³ Bader, 1978, pl. XXIII, 10, 17, 18; Muller, 1999, taf. 10, nr.7, de notat că desenul piesei reprodus după Bader 1978, este greșit.

⁴ autorul propune aceeași încadrare mai târziu în 1998; Bader, 1998, 80, cat.9, într-o sinteză a istoriografiei privind problematica acestei culturi.

⁵ cele două vase- borcan se datează pe parcursul fazei a III-a a culturii Otomani, foarte probabil necropola cunoscând o evoluție destul de îndelungată în timp, din lipsa unor date suplimentare nu putem preciza cu certitudine dacă aceste descoperiri se datează la limita dintre sfârșitul fazei Otomani III și debutul grupului Cehăluț, cu atât mai mult cu cât descoperirile funerare specifice acestui grup sunt caracterizate de ritul incinerării, nu excludem însă și posibilitatea de a avea de a face cu o necropolă birituală.

⁶ datele pe care le deținem despre un sondaj în acest punct sunt lacunare, materialele se păstrează la Muzeul de Arheologie și Istorie a Văii Ierului -Săucien.

⁷ Kacsó, 1987, 22 și nota 60; Kacsó, 1997, 88; cu bibliografia. Alături de autorul mai înainte citat mai reținem părerea lui H.G. Huttel exprimată în 1978 care împarte faza a IV-a a culturii în două faze Otomani III A-B și Otomani III B dateate Br. A3- Br. B1 și în care include și descoperirile de la Valea lui Mihai (considerată de autor ca cea mai recentă expresie a acestei culturi) Huttel 1978, 427.

Summary

The author presents an inhumation grave incidentally discovered in the 60-ies, based on the inventory of the grave the author place the discovery in the post- Otomani III discoveries whom are dated in the first periods of the Late Bronze Age.

Bibliografie:

Bader 1978 - T.Bader- *Epoca bronzului în Nord-Vestul Tranilvaniei. Cultura pre-tracică și tracică*, Buc. 1978.

Bader 1998 -T.Bader- *Bemerkungen zur Bronzezeit im Karpatenbecken Otomani/Fuzesabony- Komplex*, în, *Jahresschrift für mitteldeutsche Vorgeschichte*, 80, 1998, 43-108.

Huttel 1978 - H.G.Huttel- *Zur Enddatierung der Otomani –und Wietenberg - Kultur*, în, *Germania*, 56, 1978, 424-433.

Kacso 1987-C.Kacso- *Beitrage zur Kenntnis der verbreitungsgebietes und der Chronologie der Suci de Sus –Kultur*, în, *Dacia NS*, XXXI, 51-75.

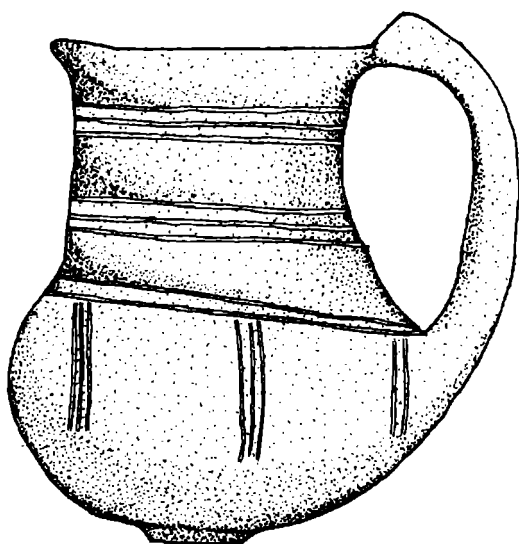
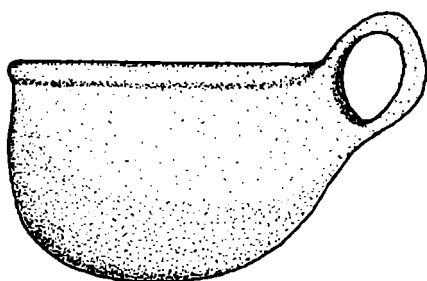
Kacso 1997- C.Kacso- *Faza finală a culturii Otomani și evoluția culturală ulterioară acesteia în nord-vestul României*, în, *St.Com. Satu-Mare*, XIV, 1997, 85-110.

Muller 1999- J.Muller- *Otomani in Siebenburgen? Fragen zur mittleren bronzezeit im Westen Rumaniens*, în *Transsilvanica*, *Archaeologische untersuhungen zur Alteren geschichte des Sudostlichen Mitteleuropa*, *Gedenkschrift für Kurt Horedt, Internationale Archaologie - Band 7*, 1999, 71-89.

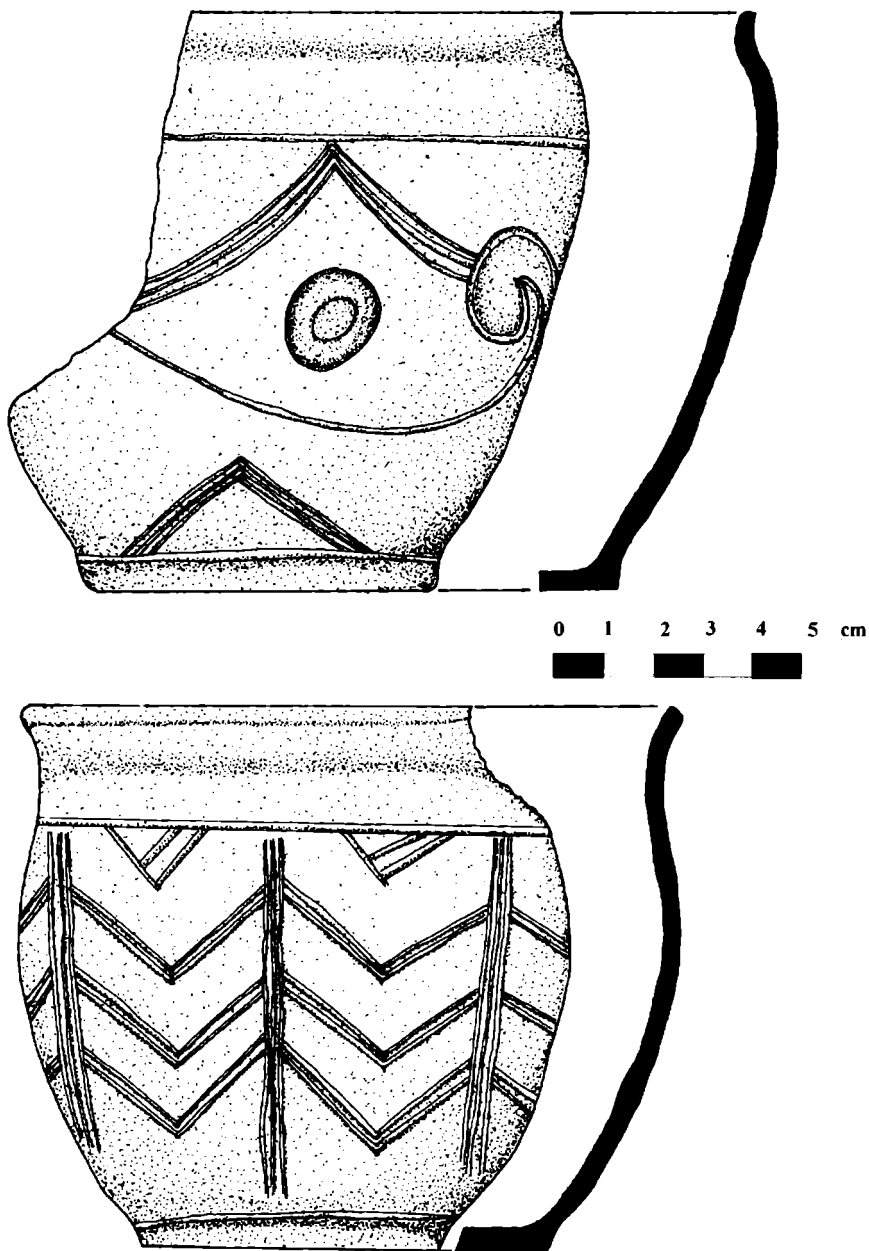
Ordentlich 1971- I.Ordentlich- *Aria de răspândire a culturii Otomani de pe teritoriul României*, în, *Marmația II*, 1971, 19 - 35.

Rep. Mon. Bihor 1974 - Colectiv, *Repertoriul mumentelor din Județul Bihor*, Oradea 1974.

**Pl. I**



Pl. II



Pl. III