

EFECTE DEMOGRAFICE ALE MARIИ FOAMETE DINTRE ANII 1813-1817 ÎN REGIUNEA BIHORULUI

de
IOAN CIORBA

În ciuda faptului că încă din secolul al XVIII-lea statul austriac s-a străduit printr-o serie întregă de măsuri să ridice starea materială a locuitorilor spațiului transilvănean – emițând în acest scop un foarte însemnat număr de circulare, ordonanțe sau decrete – totuși, evoluția demografică a provinciei, chiar dacă asemeni restului Europei a cunoscut o creștere substanțială, nu a fost lipsită de frecvente crize demice induse de regulă de foamete, epidemii sau războaie care au răpit periodic un mare număr de oameni.

Comportamentul demografic al populației pe timp de foame este deja destul de bine cunoscut, o întregă serie de lucrări și articole¹ aducând asupra sa noi și noi lămuriri, întregindu-l continuu, relevând în egală măsură elementele comune cât și cele induse de factorii și condițiile locale care-i aduc astfel, de la caz la caz, alte și alte elemente de inedit și originalitate. De regulă însă, și lucrurile pot fi urmărite și la nivelul regiunii Bihorului în cel de-al doilea deceniu al veacului al XIX-lea, acesta se traduce printr-o mortalitate foarte puternică fie din cauza inaniției propriu-zise (urmând astfel clasică schemă foamete-deces), fie din cauza diferitelor boli împotriva cărora și din pricina alimentației inadecvate, sau, în cazul de față, complet insuficientă, organismul lupta fără mari sorți de izbândă (foamete- boli- decese), și printr-o natalitate ai cărei indici sunt sensibil inferiori în comparație cu intervalele care n-au cunoscut crize alimentare.

Puternicul spor de populație consemnat mai ales după 1750 la care așadar spațiul românesc se va racorda imediat și de-o manieră categorică (în decursul secolului al XVIII-lea creșterea relativă a populației acestuia a fost de 120%, de la 2,5 la 5,5 milioane locuitori²) deopotrivă resimțit atât în mediul rural

¹ J. Meuvret, *Les crises des subsistance et la demographie de la France d*

Ancien Regime, în *Population*, 1946, p. 643-650; E. Le Roy Ladurie,

L' amenorhee de famine (XVII-e –XX-e siecle), în *Annales Economies. Societes. Civilisation.* (în continuare: *Annales E.S.C.*) nr.6/1969 (articolul a apărut și în: *Faire de l'Histoire* (sub direcția lui J.Le. Goff și P. Nora), vol. III, Paris, 1978); idem, *L' histoire immobile*, în *Annales E.S.C.*, nr 3/1973, p. 673-692 (în continuare: E. Le Roy Ladurie, *L'histoire immobile*); Arthur E. Imhof, Bengt J. Lindskog, *Les causes de la mortalite en Suede et en Finlande entre 1749 et 1773*, în *Annales E.S.C.* nr. 4/1974, p. 915-933; Francois Lebrun, *Les crises demographiques en France aux XVII-e siecle et XVIII-e siecles*, în *Annales E.S.C.*, nr. 2/1980, p. 205-225; Natalia Giurgiu, *Populația Transilvaniei la sfârșitul secolului al XVIII-lea și începutul secolului al XIX-lea*, în *Populație și societate. Studii de demografie istorică*, vol. II, Cluj Napoca, 1972, p. 97-137, etc. Pentru raportul dintre demografie și conjunctura economică vezi și: Vladimir Trebici, *Teorii moderne despre populație (I-II)*, în *Revista de statistică*, an XIX, nr. 8, p. 62-70 și nr.10, p. 50-56.

cât și în cel urban³ și atestată în egală măsură la nivelul întregii provincii⁴, cât și al unor regiuni ale acesteia și deci inclusiv a Bihorului⁵, s-a făcut din păcate fără să fie îndeaproape secondat și de o redresare a regimului alimentar a populației (acest lucru va surveni la modul general abia în a doua jumătate a secolului al XIX-lea, ba chiar spre și după anul 1900⁶) în condițiile în care aceleași ținuturi înregistrau o foarte puternică natalitate, familiile românești fiind recunoscute de fapt pentru obiceiul lor de a da naștere unui număr foarte mare de copii⁷ chiar dacă nu totdeauna reușeau să le asigure minimul subzistențial, inclusiv sub raportul necesităților nutriționale, mai ales că la nivelul acelor vremuri proporția suprafețelor neproductive și a pădurilor depășea frecvent peste jumătate din total, calculându-se astfel că la un raport însămânțare-producție de 5, ceea ce nu a fost cazul pentru Bihor decât în situații excepționale, era nevoie de cel puțin un hectar pentru a hrăni o persoană timp de un an⁸, în vreme ce, ca o regulă general valabilă, cei din vârful piramidei sociale, mai ales în perioadele cu o conjunctură economică nefavorabilă „se zăvoresc” și „își restrâng volumul”, recurgând în acest sens la căsătorii târzii, la practici anticoncepționale precoce, etc.⁹

Tuturor acestor neajunsuri li s-au adăugat la cumpăna veacurilor XVIII-XIX o întreagă serie de calamități care au depășit cu mult spațiul Crișanei, dintre acestea remarcându-se anomalii climatice extreme (primăveri friguroase, veri secetoase sau din contră excesiv de ploioase, ierni extrem de geroase, etc.)¹⁰, văzute de specialiști ca ultime manifestări a celei ce a fost numită „mica eră glaciară”, sau de lungile războaie antinapoleoniene în care Bihorul a fost serios implicat solicitându-i-se grele eforturi de natură militară (recrutări de soldați, etc.) s-au economică¹¹ (contribuții în bani, animale, alimente, etc.), ambele nivelând temeinic drumul celui de-al treilea flagel,

² Ileana Șuta, *Populația districtului Beiuș în secolul al XVIII-lea*, în *Lucrări Științifice*, Seria B, Oradea, 1977, p. 33.

³ *Ibidem*, p. 33-37; Barbu Ștefănescu, *Tehnică agricolă și ritm de lucru în gospodăria sărănească în Crișana (sec. al XVIII-lea și începutul sec. al XIX-lea)*, vol. I, Oradea, 1995, p. 138-141.

⁴ Ladislau Gyemant, *Evoluția situației demografice a Transilvaniei în secolul al XVIII-lea*, în *Crisia*, XX, 1990, p. 175-194; Ioan Moga, *Scrieri istorice (1926-1946)*, Cluj-Napoca, 1973, p. 135-138.

⁵ Gheorghe Mudura, *Moscariile urbariale ale domeniului de Văscău (1772-1848) Elemente de demografie și structură socială*, în *Crisia*, Oradea, VIII, 1978, p. 144-146; Barbu Ștefănescu, *Lumea rurală din Crișana între Ev Mediu și Modern*, Oradea, 1998, p. 113-117.

⁶ Massimo Livi Bacci, *Populația în istoria Europei*, Iași, 2003, p. 22.

⁷ Simeon Rețegan, *Realități demografice ale satului românesc din nordul Transilvaniei la mijlocul secolului al XIX-lea (Solnocul Inferior)*, în *Civilizație medievală și modernă românească*, Cluj-Napoca, 1985, p. 161.

⁸ Massimo Livi Bacci, *op. cit.*, p. 22.

⁹ Fernand Braudel, *Timpul lumii*, București, 1985, vol. I, p. 102-103.

¹⁰ Florian Dudaș, *Însemnări pe bătrâne cărți de cult*, București, 1992, p. 74-77; Idem, *Catastrofe naturale în Transilvania*, Oradea, 1999 (în continuare: Florian Dudaș, *Catastrofe...*), p. 40-48.

¹¹ Viorel Faur, *Contribuții la cunoașterea istoriei Bihorului (II). Beiușul Cultural*, Oradea, 1971, p. 15; idem, *Documente bihorene despre războaiele habsburgo-napoleoniene*, în *Revista bihoreană de istorie*, Oradea, anul I, nr. 1/2003, p. 14.

foamea, care avea să afecteze Transilvania în intervalul 1813-1817, antrenând mari pierderi de populație.

Anul 1813, marcând debutul nenorocirii, nu a fost din punct de vedere demografic unul care să înregistreze puternice diminuări demice, fie și pentru simplul fapt că, la modul general, o criză de subzistență mărginită la dimensiunea temporală a unui singur an putea fi totuși escaladată fără implicații majore. Depășirea respectivului ecart deschidea însă drum catastrofei. În anul următor Petru Popovici din Aștileu consemna într-o însemnare făcută pe marginea unei vechi cărți de cult că „așa mare foamete s-au făcut [cum nu] s-au pomenit, că și oameni de foamete au murit”, în vreme ce într-un alt loc se consemna că în același an „în multe locuri s-au aflat oameni morți de foamete”¹². În 1815, deși penuria alimentară și inclusiv scumpetea a continuat să fie prezentă, la nivelul Bihorului s-a putut constata o scădere a numărului de victime (totuși, în unele cazuri, cum a fost de pildă cel al localității Petrani sunt înregistrate încă multe decese cauzate de subalimentație.¹³). În anii următori însă lucrurile au cunoscut o înrăutățire gravă. În 1816 în ținutul Beiușului din cauza consumului unor alimente improprie (s-au așă-numitei „hrane de foamete”¹⁴) „au murit mai mulți oameni de o boală numită *păzâta*”¹⁵. În 1817, în Almașu Mare <<mureau oamenii dă foame și abia au rămas dintre oameni a treia parte>>¹⁶. În același timp Paul Popa din Beiuș consemna într-un manuscris că, <<a fost o foamete așa încât mureau oamenii cu grămada>>¹⁷. În regiunea Vașcăului din totalul celor 29 de localități aparținând domeniului doar 7 dintre ele cunosc o ușoară creștere a populației în cursul anului 1817, restul înregistrând scăderi sau în cel mai fericit caz stagnări, astfel încât populația a ajuns de la aproximativ 10 900 locuitori (2179 familii) în 1809, la 10 400 (2097 familii), consemnându-se o scădere de aproape 5 procente¹⁸. Decese din cauza foametei apar în acest interval și într-un mare număr de alte localități precum Borozel, Vadu Crișului, Șauaieu, Delani, Finiș, Mocear, Petrani, Vintere, Almsod¹⁹, Calea Mare unde au murit 14 persoane, iar 7 au emigrat²⁰, etc.

¹² Florian Dudaș, *Memoria vechilor cărți românești. Însemnări de demult*, Oradea, 1990, (în continuare: Florian Dudaș, *Memoria...*) p.289-290.

¹³ Virgil Maxim, Gheorghe Mudura, *Valorificări etnografice din fondurile arhivistice, în Biharea*, Oradea, II, 1974, p.75.

¹⁴ I. Claudiu, *Alimentația poporului român în cadrul antropogeografiei și istoriei economice*, București, 1939, p. 88-95.

¹⁵ Florian Dudaș, *Memoria...*, p. 293.

¹⁶ Idem, *Catastrofe...*, p.64.

¹⁷ Nicolae N. Gal, *Comuna Chișlaz, Studiu monografic*, vol. I, Oradea, 2003, p.133.

¹⁸ Gheorghe Mudura, *Conscrierile urbariale ale domeniului de Vașcău (1772-1848). Elemente de demografie și structură socială*, în *Crisia*, VIII, 1978, p. 145-146.

¹⁹ Virgil Maxim, Gheorghe Mudura, *op. cit.*, p. 70-77.

²⁰ Petru Bona, *Contribuții la cunoașterea populației domeniului Tinca al Episcopiei Romano-catolice de Oradea în prima jumătate a secolului al XIX-lea*, în *Lucrări Științifice, Seria Istorie*, Oradea, 1974, p. 23.

Urmărirea evoluției numărului de suflete din cadrul parohiilor greco-catolice din vice-arhidiaconatul de Beiuș pentru respectivul interval duce în general la aceleași constatări, un rol important revenind și exodului de populație suferind de foame dinspre Transilvania care i-a antrenat deopotrivă pe ortodocși și catolici²¹. Astfel în Delani la 1808 erau consemnate un număr de 359 de suflete²², în 1813, 293²³, în 1815, 375²⁴, în 1816, 357²⁵, iar în 1818, 254²⁶. În parohia din Șuncuiuș numărul celor care îmbrățișau credința catolică era de 250 în 1812 (49 familii)²⁷, de 269 în 1813 (59 familii)²⁸, de 272 în 1815 (55 familii)²⁹, de 239 în 1816 (42 familii) - în acest caz se specifică faptul că din cauza foametei din localitate au emigrat 37 de persoane³⁰, scăzând apoi până la 129 în 1817 (41 familii)³¹. O scădere la fel de drastică se înregistrează și în cadrul localităților Fiziș, Finiș și Grădinari. În primul caz în intervalul 1808-1813 se poate constata o creștere de la 227 credincioși³² la 326³³. Numărul acestora scade apoi în 1814 la 244 (41 familii)³⁴, la 227 în 1815 (33 familii)³⁵, la 201 în 1816 (33 familii)³⁶, ajungând la doar 147 în 1817 (30 familii)³⁷, cunoscând apoi o ușoară redresare în 1818 (158 suflete, 32 familii)³⁸. O diminuare la fel de spectaculoasă înregistrează și parohia din Finiș unde în 1808 erau consemnate 436 suflete³⁹, în 1813 doar 387⁴⁰, 141 în 1817⁴¹, crescând apoi destul de spectaculos în 1818 când s-a ajuns la cifra de 194 de credincioși⁴². Aproximativ aceiași dinamică a numărului de credincioși se poate observa și în cadrul parohiei din Grădinari unde de asemenea între 1804-1814 s-a putut constata o creștere de la 164 la 190 de suflete⁴³, urmată

²¹ Marina Lupaș Vlasiu, *Aspecte din istoria Transilvaniei*, Sibiu, 1945, p. 163-164.

²² Arhivele Naționale-Direcția Județeană Bihor (în continuare: A.N.-D.J.B.) *Fond Episcopia Greco-catolică de Oradea*, inv.881, dosar nr. 12, rola 685, f. 98v.

²³ *Ibidem*, dosar nr. 16, f. 1.

²⁴ *Ibidem*, f. 12-15.

²⁵ *Ibidem*, f. 85-88.

²⁶ *Ibidem*, dosar nr. 17, rola 686, f. 13-17.

²⁷ *Ibidem*, dosar nr. 14, rola 685, f. 8-10.

²⁸ *Ibidem*, dosar nr. 16, f. 125-128.

²⁹ *Ibidem*, dosar nr. 16, rola 686, f. 53-56.

³⁰ *Ibidem*, dosar nr. 16, rola 685, f. 119-122.

³¹ *Ibidem*, f. 160-164.

³² *Ibidem*, dosar nr. 12, f. 98v.

³³ *Ibidem*, dosar nr. 16, f. 1.

³⁴ *Ibidem*, f. 85-88.

³⁵ *Ibidem*, f. 23-25.

³⁶ *Ibidem*, f. 95-97.

³⁷ *Ibidem*, f. 149-150.

³⁸ *Ibidem*, dosar nr. 17, rola 686, f. 32v-36.

³⁹ *Ibidem*, dosar nr. 12, rola 685, f. 98v.

⁴⁰ *Ibidem*, dosar nr. 16, f. 1, 13-17.

⁴¹ *Ibidem*, f. 146-148.

⁴² *Ibidem*, dosar nr. 17, rola 686, f. 26v-31.

⁴³ *Ibidem*, dosar nr. 12 rola 685, f. 98v; dosar nr. 16, f. 89-90.

apoi de o scădere de pâna la 154 în 1815⁴⁴, 146 în 1816⁴⁵, 145 în 1817⁴⁶ și iarăși o creștere (176 suflete) în 1818⁴⁷.

De un foarte mare ajutor în reconstituirea efectelor demografice ale foametei dintre 1813-1817 sau a tuturor celorlalți factori perturbatori implicați, sunt registrele parohiale, chiar dacă pentru secolul XVIII-lea și chiar și pentru prima parte a celui următor cele mai multe din cele păstrate aparțin parohiilor catolice și reformate, deci unor minorități inclusiv sub principiul ponderii numerice, cele ortodoxe introducându-se mai ales după anul 1791 deși sporadic au existat și preoți care au ținut evidența nașterilor, căsătoriilor și deceselor și înainte de această dată. Tabloul rezultat din analizarea și confruntarea acestor date este cu atât mai important cu cât surprinde o stare de lucruri ce caracterizează mai mult o populație, teoretic, privilegiată din punct de vedere religios, și de aici și material, față de restul populației majoritar ortodoxă, încă doar „tolerată”.

Astfel în ce privește registrele parohiei greco-catolice din Aușeu, ceea ce se poate observa este nu atât numărul mare de decese înregistrate pentru intervalul care ne interesează direct (17 în 1813, 11 în 1814, 32 în 1815, 21 în 1816, și nu mai puțin de 71 pentru 1817, dar exceptând acest ultim caz mortalității asemănătoare s-au înregistrat și în alți ani din intervalul 1806-1824, 17 de pildă în 1807⁴⁸, 15 în 1808⁴⁹, 17 pentru 1809⁵⁰, etc. cât faptul că spre deosebire de alte registre care se mulțumeau doar să înregistreze data și ziua morții, numele decedatului, vârsta acestui, etc. în cazul amintitei parohii apare și cauza morții, mai ales când aceasta a survenit în urma inaniției. Astfel pentru anul 1813 nu avem nici o atestare de acest fel, o dovadă credem noi a faptului că efectele foamei nu se făcuseră simțite încă pe plan demografic sau se manifestase într-un alt mod (de exemplu prin emigrări), remarcându-se totuși o ridicată mortalitate infantilă; la fel stau lucrurile și pentru anii 1814 și 1815⁵¹. Începând în schimb cu anul 1816 apare prima consemnare a unei morți ca urmare a înfometării, Bertye Theodor în vârstă de 60 de ani⁵², pentru ca în anul 1817 numărul celor decedați din această cauză să crească brusc până la 46⁵³. Ceea ce se poate constata în acest ultim caz este pe de o

⁴⁴ *Ibidem*, dosar nr. 16 rola 686, f. 26-27.

⁴⁵ *Ibidem*, f. 73, 98-99.

⁴⁶ *Ibidem*, f. 151-152.

⁴⁷ *Ibidem*, dosar nr. 17, f. 37-38.

⁴⁸ D.J.-A.S.O., *Fond Colecția registrelor de stare civilă*, nr. 32, inv. nr. 87, (în continuare: *Fond Colecția registrelor...*), Aușeu, dosar nr.69, f. 30.

⁴⁹ *Ibidem*, f. 30-31.

⁵⁰ *Ibidem*, f. 32.

⁵¹ *Ibidem*, f. 34-36.

⁵² *Ibidem*, f. 36.

⁵³ *Ibidem*, f. 36-38.

parte proveniența decedaților din toate categoriile de vârstă, începând cu cei de 1-2 ani și până la 70 de ani, surprinzând mai ales numărul mare al celor cu vârsta de peste 18 ani care teoretic ar trebui să fi fost ultimele victime (16 din cei morți de foame au vârsta cuprinsă între 20 și 40 de ani), iar pe de altă parte numărul mare de decese consemnate pentru prima parte a anului (intervalul ianuarie-aprilie, foarte probabil ca urmare a greutății „sudurii”: din 56 de decese ale lunilor ianuarie-mai 32 se datorează foamei, urmează iunie fără nici un caz de moarte prin inaniție, posibil și din cauza primelor recolte obținute, apoi iulie cu 8 decese toate de inaniție și 3 pe august (în aceste ultime cazuri poate fi invocată și greutatea muncilor agricole și căldurile toride cărora organismele subnutrite nu le-au putut face față).

O situație asemănătoare apare și în cadrul parohiei reformate din Aleșd (vezi și Anexa 1) unde în ceea ce privește evoluția mortalității de la începutul de secol XIX avem următoarea situație: 21 de decese pentru anul 1805, 35 pentru 1806 (creșterea se poate imputa și foametei din acești ani), 19 pentru 1807, 39 pentru 1808, 28 pentru 1809, 39 pentru 1810, 13 pentru 1811, 12 pentru 1812, 19 pentru 1813, 41 pentru 1814 (din care 19 bolnavi de variolă sau vărsat), 28 pentru 1815, 29 pentru 1816⁵⁴ și 80 pentru 1817, din care la rubrica dedicată cauzei morții în 11 cazuri apare iarăși specificația că au murit de foame și că au fost îngropați fără mare pompă⁵⁵. Ceea ce se poate constata și în acest ultim caz este și de această dată faptul că decesele au survenit în special în timpul „sudurii”, primul fiind semnalat la începutul lunii mai, iar ultimul în prima parte a lunii iunie, pentru respectivul interval cu excepția a 6 decese toate celelalte datorându-se subalimentației (11 din totalul de 17). Vârsta celor morți era cuprinsă între 6 și 78 de ani, remarcându-se numărul mare al celor de peste 40 de ani (7 cazuri).

Asemănător stau lucrurile și pentru parohia greco-catolică din Holod unde pentru anul 1803 sunt înregistrați 2 morți (unul dintre ei de variolă⁵⁶, registrul având printre alte rubrici și una dedicată cauzei morții - „E quo morbo”), 4 pentru 1804, 6 pentru 1805, 2 în 1806, 11 în 1807, 5 în 1808, 20 în 1809⁵⁷, 10 în 1810⁵⁸, 13 în 1811⁵⁹, 7 în 1812⁶⁰, 2 în 1813⁶¹, 4 în 1814⁶², 8 în 1815⁶³,

⁵⁴ *Ibidem*, Aleșd, dosar nr. 34, f. 54-58.

⁵⁵ *Ibidem*, f. 58-59.

⁵⁶ *Ibidem*, Holod, dosar nr. 523, f. 38.

⁵⁷ *Ibidem*, f. 38-39.

⁵⁸ *Ibidem*, f. 39.

⁵⁹ *Ibidem*.

⁶⁰ *Ibidem*, f. 40.

⁶¹ *Ibidem*.

⁶² *Ibidem*.

⁶³ *Ibidem*.

34 în 1816⁶⁴. Nu mai puțin de 10 decese din acest an se datorează foametei, primul fiind semnalat la 4 mai la un bărbat de 62 de ani, apoi în 20 iunie (un alt bărbat de 52 de ani), în septembrie apărând mai multe victime: 2 copii de 6 respectiv 9 ani, 2 femei de 36 și 53 de ani și 3 bărbați de 22, 32 și 61 de ani. Pentru anul 1817 sunt înregistrate 35 de decese⁶⁵ din care 15 din nou iarăși de foame aproape toate fiind consemnate în prima parte a anului: 1 în ianuarie (un bărbat de 32 ani) 2 în martie (1 copil de 13 ani și-un bărbat de 22 de ani); se remarcă apoi intervalul 8-28 aprilie cu un număr de nu mai puțin de 8 decese consecutive cauzate de foamete cu vârsta cuprinsă între 4 și 47 de ani, din care 4 sunt copii sub 6 ani. Tot copii sunt și următoarele victime din 13 mai și 8 iunie (a se remarca aici distanța mare dintre aceste 2 decese consecutive): o fetiță de 8 ani și un băiat de 6 , pentru ca la 21 iunie să fie semnalat un alt deces al unui băiat de 9 ani, ultimul datând din 27 iunie. Se poate observa și pentru această parohie faptul că din totalul deceselor pe anul 1817, 31 sunt plasate în intervalul ianuarie-iunie și că în anul 1818 sunt înregistrate 14 decese, nici unul dintre ele nemaiaivând ca și cauză foamea, dar 2 dintre ele sunt datorate dizenteriei⁶⁶ (la 2 copii de 4 și 5 ani) rezultând din acest exemplu mai clar decât din multe altele că efectele demografice ale foametei dintre 1813-1817 s-au instaurat mai târziu decât foametea propriuzisă (de regulă începând din 1816), precum și că ele se prelungesc dincolo de 1817 când noua recoltă va pune capăt problemelor de subzistență, dar în același timp și că din cauza amplitudinii ei și a consumării unor alimente improprii (dizenteria, însoțitoare fidelă a foamei, apărând frecvent în acest caz) mortalitatea continuă să se mențină ridicată și în anul 1818, evoluând după schema foamete-boli-decese. Acest lucru pare să-l demonstreze și registrul parohiei calvine din Cetariu unde pentru intervalul 1807-1812 avem o medie a deceselor de 19,5 pe an⁶⁷ în vreme ce pentru 1813-1817 aceasta atinge valoarea de 42. Nicăieri în acest caz nu apare specificată ca și cauză a morții foametea, însă investigând cu atenție bolile celor decedați putem să-i suspectăm prezența indirect, frigurile „junghiurile”, frisoanele sau vărsatul putând fi generate sau măcar amplificate de prezența ei.

Raportul foarte strâns dintre foamete și diferitele boli apare foarte pregnant schițat și în cadrul parohiei reformate din Suplacul de Barcău unde între anii 1814-1817 apar foarte multe cazuri de decese ca urmare a unor boli (vărsat-16 cazuri în 1814, 1 în 1815; diferite tumori- 4 cazuri în 1814, 1 în 1815, 6 în 1816, 5 în 1817). Între anii 1813, 1815, 1815 și 1816 nu sunt semnalate

⁶⁴ *Ibidem*, f. 40-41.

⁶⁵ *Ibidem*, f. 41-42.

⁶⁶ *Ibidem*, f. 42-43.

⁶⁷ *Ibidem*, Cetariu, f. 82-84.

decese provocate de inaniție, în schimb acestea apar pentru anul 1817: primul caz întâlnit este înregistrat la 30 martie la Hertseg Peter de 56 de ani, următorul la Varga Mihaly de 54 de ani, la 14 aprilie, urmat de cel al lui Biro Marton (48 de ani) la 20 aprilie. La 29 aprilie de foame moare Varga Gyorgy de 10 ani, fiul lui Varga Mihaly. În 10 mai moare Szekely Mihalyne de 9 ani, iar la 15 mai Peter Ferentz de 48 de ani. În cursul lunii iunie, în a noua zi, este înregistrat decesul lui Herteg Ersebet (fără a-i fi indicată vârsta); în 25 iunie moare Vagi Ferentz de 10 ani, iar în 25 iunie Peter Eva de 34 de ani⁶⁸. Ultimul caz de moarte prin inaniție este consemnat la 16 iulie la Biro Ersebet (probabil soția lui Biro Marton) de 46 de ani. Foarte multe decese sunt cauzate de „bube”, 24 din totalul celor 80 pentru 1817⁶⁹, foarte interesant fiind faptul că acest factor generator de deces s-a întrepătruns strâns cu cel cauzat de subalimentație, fiind prezent mai ales în prima parte a anului, ultimul caz fiind semnalat la 17 iulie, deci la o zi după ultimul deces cauzat de inaniție⁷⁰.

În ceea ce privește raportul dintre foamete și mortalitate se desprind așadar din cele prezentate mai sus câteva concluzii, începând cu cea subliniată deja a decalajului dintre foametea propriu-zisă și debutul mortalității cauzată de foame, care se prelungește însă și dincolo de durata flagelului afectând atât adulții (în parohia reformată din Oșorhei de pildă, pentru anul 1817 este atestat un singur caz de moarte prin înfometare, dar în 1818 sunt consemnate 2 astfel de decese⁷¹) cât mai ales copiii (în cazul parohiei din Adoni de exemplu pentru anul 1818 sunt înregistrați un mare număr de copii decedați – zece din totalul celor 14 decese – cu vârsta cuprinsă între 1 și 16 ani, 4 dintre ei având sub 3 ani⁷²) o dovadă și un alt exemplu credem noi în acest sens explicat foarte probabil printr-o naștere nesănătoasă cauzată de deficiențele nutriționale și de aici fizice ale mamei și implicit ale fătusului, care privați de o alimentație sănătoasă nu cunosc o dezvoltare normală nerezistând astfel primilor ani de viață. Se remarcă apoi o rată ridicată uneori a mortalității adulților (și în special a bărbaților) atestând tăria cu care efectele foamei s-au făcut resimțite, o atingere a apogeului mai ales în anii 1816 și 1817 când organismele slăbite deja de precedenții ani de foame ajung într-o fază critică, o puternică mortalitate care se circumscrie „sudurii” și o rată ridicată a celei infantile. Nici chiar cei din pântecele mamelor nu sunt scutiți de riscuri precum cele legate de unele deficiențe neurologice cu atât mai mult fiind supuși acestui

⁶⁸ *Ibidem*, Suplacul de Barcău, dosar nr. 1168, f. 117.

⁶⁹ *Ibidem*, f. 116-118.

⁷⁰ *Ibidem*, f. 117-118.

⁷¹ *Ibidem*, Oșorhei, dosar nr. 860, f.47-50.

⁷² *Ibidem*, Adoni, dosar nr.17, f. 39.

pericol cei recent născuți⁷³. E foarte posibil apoi, chiar dacă afirmațiile noastre nu se pot fonda din păcate pe fonduri arhivistice ci doar pe analogii, ca alimentația necorespunzătoare a femeilor transilvănene de la început de secol XIX coroborată cu un efort fizic tot mai intens - „Într-o societate aflată conjunctural *la și sub* limita subzistenței munca tuturor membrilor era presupusă, subînțeleasă”, afirma de pildă Barbu Ștefănescu⁷⁴, crescând gradul de implicare a părții feminine⁷⁵, dar și a copiilor angajați în industrie sau folosiți la muncile câmpului în folosul cărora o legislație care să le reglementeze condițiile și timpul de lucru va apare doar firav (inclusiv în țările occidentale) la începutul anilor 1800⁷⁶ - să se traducă printre altele și printr-un număr crescut de copii născuți prematur sau de copii hipotrofici (cu o greutate la naștere sub 2500 de grame), știut fiind că foametea întreține o reală și în același timp fatală lipsă de vitamine și elemente indispensabile ca iodul, magneziul, calciul, etc., sporind șansele unei morți premature sau dacă nu a apariției unor boli ori malformații⁷⁷.

Asemănător stau lucrurile și în ce privește natalitatea, numeroase studii de demografie istorică demonstrând pe baza unui material de arhivă foarte bogat cum foametea acționa asupra acestei componente făcându-se direct responsabilă de parametrii reduși pe care-i atinge în perioadele cu probleme subzistențiale⁷⁸(vezi și Anexa 2), chiar dacă pe bună dreptate frecvent pot fi invocați și alți factori precum reducerea voluntaristă a sarcinilor mariajul târziu, chiar și practica „coitus interruptus” deși era condamnată de Biserică, etc.⁷⁹. Oprindu-se asupra evoluției natalității pentru 4 parohii romano-catolice (din Baci, Lepedea Nouă, Chidea și Gârbău) și a 3 ortodoxe (din Muncel, Valea Drăganului și Cara) pe un interval de 70 de ani, Natalia Giurgiu observa o scădere a mediei acesteia de la 42,7 în intervalul 1801-1810, la 38,5 între 1811-1820 (între 1816-1817 spre exemplu în parohia romano-catolică din Gârbău nu s-a înregistrat nici o naștere), crescând iarăși după aceea la 41,8 între 1821-1830, la 55,7 între 1831-1840 și chiar la 60,6 între 1841-1850⁸⁰.

⁷³ Mihai Romaniuc, *Sărăcie și retard mintal, efectele perverse ale comportamentelor de supraviețuire în cazul familiilor sărace cu mulți copii*, în *Aspecte psihosociale ale sărăciei*, Iași, 2002 (în continuare: *Aspecte psihosociale...*), p. 251.

⁷⁴ Barbu Ștefănescu, Bodo Edith, *Ruperea tăcerii*, Oradea, 1998, p. 201.

⁷⁵ Barbu Ștefănescu, *Aspecte ale procesului de accelerare a ritmului de muncă în gospodăria jărănească bihoreană (sec. XVIII-XIX)*, în *Crisia XXIII*, Oradea, 1993, p. 375.

⁷⁶ C. Fohlen, *Revolution Industrielle et travail des enfants*, în *Annales de Demographie Historique*, Paris, 1974 (în continuare: *Annales D. H.*), p. 319, 325.

⁷⁷ J. Dupaquier, *Pour une histoire de la prematurite*, în *Annales D. H.*, Paris, 1994, p. 191-192.

⁷⁸ E. Le Roy Ladurie, *L' amenorhee de famine*, în *Faire de l'Histoire* (sub direcția lui J. Le Goff și P. Nora), vol. III, Paris, 1978, p. 331.

⁷⁹ Idem, *L' histoire immobile*, p. 687.

⁸⁰ Natalia Giurgiu, *op. cit.*, p. 116.

În cazul parohiei reformate din Cauaceu aproximativ aceeași situație: 54 de nașteri în 1804, 30 în 1805 36 în 1806 și 1807, 38 în 1808, 41 în 1809, 34 în 1810, 33 în 1811, 30 în 1812⁸¹, 36 în 1813⁸², 40 în 1814⁸³, doar 6 în 1815⁸⁴, 35 în 1816⁸⁵, 21 în 1817⁸⁶, 23 în 1818, 29 în 1819, crescând iarăși la 34 în 1820⁸⁷ menținându-se apoi la peste 30 nașteri pe an. La fel și în cea romano-catolică din Ceica unde în 1813 sunt înregistrate 9 nașteri, doar 4 în 1814, 5 în 1815, 2 în 1816 și 6 în 1817, pentru ca după această perioadă critică media să se mențină la 9 în 1818, 8 în 1819, 10 în 1820, iarăși 8 în 1821, etc.⁸⁸. Se poate deci surprinde aceleași situații ca și în cazul mortalității, respectiv o natalitate mare încă în primii ani de manifestare ai foametei (vazi cazul localității Cauaceu) dar și una scăzută, aproximativ egală sau puțin superioară celei din 1817 și pentru anul 1818, creșcând încă lent și în 1819, de regulă redresându-se abia după 1820. Există și situații precum cea a parohiei greco-catolice din Holod unde începând din anul 1809 până în 1816 inclusiv se înregistrează o medie a celor botezați de 13,6⁸⁹ pentru ca aceasta să scadă brusc în 1817 la doar 3⁹⁰, dar să și crească la fel în 1818 când sunt consemnate 15 botezuri⁹¹, menținându-se apoi la o medie ridicată⁹². Nu lișesc nici cazuri precum cel al Aușeului unde chiar dacă atestată scăderea natalității pentru intervalul 1813-1817 nu este atât de spectaculoasă ca în alte parohii (o medie de 14,4 față de una de 20,6 pentru 1807-1812)⁹³. Diminuări asemănătoare înregistrează pentru intervalul 1813-1817 și alte localități comparativ cu intervalele precedente: 4,3% față de 34% pentru perioada 1800-1812 înregistrează localitatea Otomani⁹⁴; o medie de 10,4 față de 12,08 pentru ecartul dintre 1801-1812 este consemnată în Oșorhei⁹⁵; o singură naștere este trecută pentru perioada 1813-1817 în registrul parohiei ortodoxe din Răbăgani în 1816 față de o medie de 3,5 pentru anii 1809-1812⁹⁶. Comparațiile sunt defavorabile și atunci când sunt confruntate cu

⁸¹ *Fond colecția registrelor...*, Cauaceu, dosar nr. 218, f. 16-17.

⁸² *Ibidem*, f. 17-18.

⁸³ *Ibidem*, f. 18-19.

⁸⁴ *Ibidem*, f. 19.

⁸⁵ *Ibidem*, f. 19-20.

⁸⁶ *Ibidem*, f. 20.

⁸⁷ *Ibidem*, f. 21.

⁸⁸ *Ibidem*, Ceica, dosar nr. 238, f. 28-34.

⁸⁹ *Ibidem*, Holod, dosar nr.523, f. 1-4.

⁹⁰ *Ibidem*, f. 4.

⁹¹ *Ibidem*.

⁹² *Ibidem*, f. 4-9.

⁹³ *Ibidem*, Aușeu, dosar nr.69, f. 21.

⁹⁴ *Ibidem*, Otomani, dosar nr. 865, f. 34-55.

⁹⁵ *Ibidem*, Oșorhei, dosar nr. 860, f. 5-8.

⁹⁶ *Ibidem*, Răbăgani, dosar nr. 938, f. 16-19.

medii situate „ în amonte”: 5,8 față de 81 pentru anii 1818-1820 în parohia ortodoxă din Chișirid (Păușa)⁹⁷. Identică este situația și în Roit⁹⁸.

O diminare destul de sensibilă se înregistrează și în ceea ce privește numărul de căsătorii, în Aleșd de exemplu, fiind efectuate 6 în 1813, doar 2 în 1814, tot atâtea în 1815, 6 în 1816 și 4 în 1817, crescând apoi pentru 1818 și 1819 la 8, după ce în anii 1810, 1811 și 1812 media anuală fusese de peste 12⁹⁹. La fel se întâmplă și în Aușeu unde pentru anul 1807 sunt consemnate 6 cununii, 10 pentru 1808¹⁰⁰, datele lipsesc apoi până în 1812 când sunt înregistrate 12 căsătorii¹⁰¹, doar 2 în 1813, 4 în 1814, 3 în 1815, 7 în 1816¹⁰², doar 2 în 1817, pentru ca în 1818 și 1819 să crească la 7 respectiv 10¹⁰³. Aceași situație și la nivelul parohiei greco-catolice din Holod unde în 1813 sunt trecute în registru doar 2 căsătorii, 9 în 1814, 7 în 1815¹⁰⁴, 3 în 1816¹⁰⁵, 4 în 1817 crescând apoi în 1818 la 15, dar cunoscând după aceea iarăși puternice fluctuații. În Chișirid (Păușa) pentru anul 1813 sunt consemnate 3 căsătorii, doar 2 în 1815, una în 1816 și nici una pentru 1814 și 1817, pentru ca în anii 1818 și 1819 numărul lor să crească brusc la 6¹⁰⁶. Rezultă din exemplele alese, faptul că indiferent dacă este vorba de o reducere voită a nupțialității sau de un comportament absolut spontan, rolul tragicilor ani 1813-1817 în tabloul datelor de mai sus rămâne de netăgăduit. Cu siguranță că o lume majoritar rurală precum cea a Transilvaniei de la început de secol XIX obișnită să sărbătorească cu un fast destul de însemnat – inclusiv pe plan alimentar – marile momente ale vieții, între care se detașează și căsătoria (nunta avea în acest context rolul de a face întreaga comunitate părtașă la bucuria mirilor, sănătatea, fericirea, norocul, belșugul, etc. fiind în mentalitatea vremii puternic condiționate pe viitor de reușita acestui eveniment), s-a văzut obligată în acest neospitalier interval să renunțe la astfel de ceremonii, autoritățile însuși recomandând nu de puține ori oprirea oricărui ospăț sau pertrecere atât din dorința de a economisi resursele, cât și din cea a nestâmirii mâniei dumnezeiești considerată și așa responsabilă de nesiguranța vremurilor, obișnuința ardelenilor de secole de a duce o viață grea dovedindu-se suficientă în a le forma în multe cazuri obiceiul de a vedea lucrurile într-o manieră aproape apocaliptică, maniheistă, fără nuanțe intermediare între bine și rău.

⁹⁷ *Ibidem*, Chișirid (Păușa), f. 1-16.

⁹⁸ *Ibidem*, Roit, dosar nr. 975, f. 1-28.

⁹⁹ *Ibidem*, Aleșd, dosar nr. 34, f. 1-4.

¹⁰⁰ *Ibidem*, Aușeu, dosar nr. 69 f. 2.

¹⁰¹ *Ibidem*, f. 22.

¹⁰² *Ibidem*, f. 23.

¹⁰³ *Ibidem*, f. 24.

¹⁰⁴ *Ibidem*, Holod, dosar nr. 523, f. 26.

¹⁰⁵ *Ibidem*, f. 26-27.

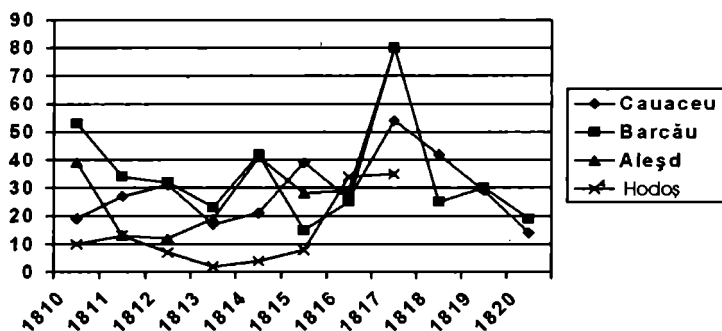
¹⁰⁶ *Ibidem*, Chișirid (Păușa), f. 51-54.

Ceea ce se poate remarca iarăși în plus în ce privește raportul dintre foamete și numărul de căsătorii spre deosebire de aceeași relație cu natalitatea și mortalitatea este o circumscriere perfectă a apariției flagelului și a diminuării numărului de căsătorii exact din 1813 – lucru explicat printre altele credem noi și de situația mai sus creionată, sărăcia generală de atunci chiar dacă s-ar fi putut transforma într-o <<comoară de găselnițe>> reprezenta mai ales o <<nebulosă de incertitudini și amenințări¹⁰⁷>>, dar și o creștere bruscă sau măcar însemnată a valorilor medii începând din 1818.

O mortalitatea ridicată culminând îndeosebi în 1816 și 1817, secondată de o natalitate și o nupțialitate scăzută: acestea par așadar a fi cele mai directe consecințe ale teribilei foamete care a afectat în intervalul 1813-1817 regiunea Bihorului, lor alăturându-li-se evident multe altele ce nu țin neaparat doar de chestiuni demografice, dar care s-au răsfrânt în cele din urmă serios asupra dinamicii populației în al doilea deceniu al veacului al XIX-lea, materializată printr-o pronunțată curbă descendentă.

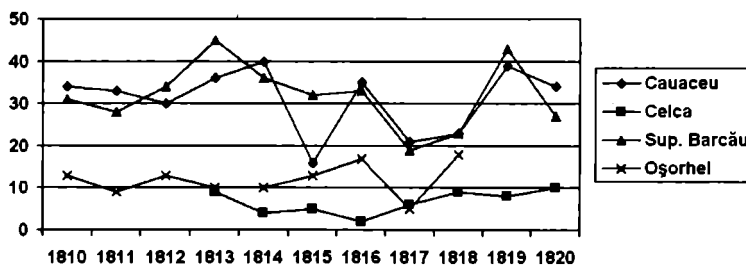
ANEXE

Anexa 1



Dinamica mortalității în patru parohii din Bihor în intervalul 1810-1820

Anexa 2



Dinamica natalității în patru parohii din Bihor în intervalul 1810-1820

EFFETI DEMOGRAFICI DELLA GRAN FAME DEGLI ANNI 1813-1817 NELLA REGIONE DI BIHOR

Riassunto

Un gran numero d'articoli e lavori hanno provato negli ultimi decenni (specialmente d'un tratto con l'apparizione della rivista *Annales Economies. Societes. Civilisation* nel 1929) di portare sempre nuovi argomenti, nella prova di delucidazione dell'evoluzione della popolazione durante la fame. L'articolo presente si è proposto, in conformità ad alcuni documenti inediti provenienti dai vari tipi di registri parrocchiali o circoscrizioni sacre, per sorprendere l'evoluzione dei principali elementi demografici (natalità, nuzialità, mortalità) di Bihor, durante l'intervallo della gran fame, che era stato attivato in questa regione fra 1813 e 1817, potendosi notare una crescita preoccupante della mortalità, che fa un forte contrasto alla diminuzione della natalità e del numero di matrimoni religiosi, segni certi delle alcune grave crisi demografici, specifici alle vecchie società prevalenti rurali.