

# CUPTOARE MEDIEVALE DE ARS CERAMICĂ DESCOPERITE ÎN ORADEA – PIAȚA UNIRII

de

**Doina IGNAT, Doru MARTA**

În toamna anului 1991 cu ocazia unor lucrări de modernizare a rețelei de canalizare din centrul orașului Oradea, în arealul situat între Primărie, biserica Sf. Ladislau și malul drept al Crișului Repede, au fost descoperite un număr de trei cuptoare medievale de ars ceramica, alături de un bogat material arheologic<sup>1</sup>.

Deși distruse masiv în timpul lucrărilor de aducțiune, prin cercetarea arheologică de salvare s-a reușit recuperarea în mare majoritate a materialului ceramic din interiorul cuptoarelor, precum și înregistrarea unor observații privind modul de construcție al acestora. Din punct de vedere stratigrafic, cele trei cuptoare erau suprapuse de un nivel de arsură constând din cărămizi arse, sparte, moloz și pietriș peste care urmau depuneri ale unor niveluri de călcare abandonate succesiv. Atât cuptoarele cât și materialul arheologic descoperit prezintă puternice urme de ardere secundară, un motiv suficient care să sugereze cauza abandonării lor.

**I. Descrierea cuptoarelor:** *Cuptorul nr. 1* a fost descoperit în profilul vestic al secțiunii, la o adâncime de 2,80 m, având forma ovală, cu diametrul de 2,40 m și înălțimea păstrată de 1,25 m. Vatra cuptorului precum și pereții au fost lutuiți iar în partea superioară a fost delimitată o placă de lut groasă de 0,10 m, rotundă, cu diametrul de 0,45 m, având un orificiu circular la mijloc, care servea, probabil, la acoperirea cuptorului. După golirea acestuia, pe vatra care păstra puternice urme de arsură, cenușă și cărbune au fost descoperite grăunțe de mei și grâu carbonizate, provenind se pare, după felul în care erau răspândite, precum și după cenușa fină în care se aflau, de la snopii acestor cereale care au fost așezați pe vatră, pe acest „pat” clădindu-se materialul ceramic destinat arderii. Materialul arheologic descoperit în interiorul cuptorului cuprindea cești, câni, ulcioare și o crâțicioară cu trei picioare.

*Cuptorul nr. 2* se afla în profilul estic al șanțului având diametrul de 3,20 m și înălțimea de 1,10 m. A suferit o puternică ardere secundară, aproape întreg conținutul ceramic din interior fiind deformat datorită căldurii excesive. Vatra și pereții cuptorului erau placate cu cărămidă, puternic arsă și sfărâmată. Materialul arheologic

---

<sup>1</sup> Doina Ignat *Trei cuptoare medievale de ars ceramica descoperite la Oradea, A XXVI Sesiune națională privind rezultatele cercetărilor arheologice*, Iași, 1992.

consta din fragmente de vase de dimensiuni mici și mijlocii (căni, cești și ulcioare). Și pe vatra acestui cuptor au fost descoperite grăunțe de grâu și mei, carbonizate.

*Cuptorul nr. 3* a fost cel mai puternic deteriorat de utilajele mecanice folosite la excavarea șanțurilor unde au fost instalate conductele de apă. Aflat la aceeași adâncime ca precedentul, și poziționat la 8 m vest, avea un diametru de 2,50 m și înălțimea de 1,20 m. Vatra cuptorului era amenajată din cărămizi acoperite cu un strat gros de cenușă, care conținea grăunțe de grâu și mei carbonizate. În colțul de est al vetrei a fost delimitată o lentilă de var cu grosimea de 0,45 m. Materialul arheologic din interior conținea numeroase fragmente de cahle de tipuri diferite, precum și un bloc de cahle, arse până la vitrifiere, care nu se mai pot disloca.

## II. Descrierea materialului arheologic<sup>2</sup>:

*Cahle.* Cahlele reprezintă o parte semnificativă a materialului arheologic descoperit în cele trei cuptoare medievale, atât datorită numărului, dar mai ales prin prisma diversității modelelor. Astfel distingem un tipar pentru cahle decorate cu grifon<sup>3</sup>, descoperit în cuptorul nr. 3. Piesa este confecționată din pastă fină de lut, de culoare cenușie. Dimensiunile sunt de 23,8×19 cm, grosimea având dimensiuni inegale de 3–4 cm iar forma este ușor curbată. Marginea este alcătuită din trei chenare succesive, cel din exterior fiind mai înalt, urmat de o curbă și de celelate două chenare. În interiorul cu dimensiunile de 15,5×14,5 cm este înfățișat grifonul. Fidel prototipului clasic al acestor piese, tiparul orădean nu are decorație cu vrej vegetal în interior. O altă piesă deosebită este o cahlă oală de formă pătrată, cu marginile fragmentare care are în interior o calotă semisferică în forma unui bulb de ceapă, păstrată la rândul ei fragmentar. Bulbul, are un diametru de 13 cm și este decorat pe cupolă cu patru cercuri concentrice<sup>4</sup>. Cahla a fost descoperită în cuptorul nr. 3.

Un grup de cahle oală cu deschidere pătrată, simplă și picior de montare tronconic, scurt, cu terminație rotundă a fost descoperit în cuptorul nr. 3. Lungimea laturii gurii variază de la 20 la 22,5 cm. Culoarea pieselor este cenușiu deschis, în cazul a trei dintre cahle, cărămizie la altele trei iar un exemplar este de culoare neagră<sup>5</sup>. Două piese au gura ușor asimetrică, iar o singură cahlă prezintă un inel median.

<sup>2</sup> Menționăm că alături de materialul arheologic prezentat au mai fost descoperite un număr extrem de mare de fragmente ceramice care cu toată strădania arheologilor și restauratorului nu au putut fi întregite. În acest context ne-am limitat la analiza materialului întregibil. Amintim, de asemenea, că analizând toate fragmentele ceramice nerestaurabile nu am delimitat piese de o altă factură tipologică sau cronologică decât cele analizate în prezentul articol.

<sup>3</sup> Piesa a fost publicată de către A. A. Rusu *Cahle din Transilvania (II)* în *Arheologia Medievală*, I, 1996, p. 126 și fig. I, p. 137. Menționăm că actualmente piesa este întreagă fiind restaurată de d-na Livia Roșu, restaurator în cadrul secției de istorie a Muzeului Țării Crișurilor din Oradea. Numărul de inventar al tiparului este 15232. Amintim, de asemenea că toate piesele ceramice ale lotului analizat în studiul nostru au fost restaurate de d-na Livia Roșu.

<sup>4</sup> Piesa a fost de asemenea publicată în același studiu al dr. A. A. Rusu op.cit., p. 126; nr. de inventar este 15233.

<sup>5</sup> Nr. de inventar sunt 15226, 15227, 15228, 15229, 15239, 15241, 15242.

Un alt grup de cahle, alcătuit din patru piese, toate descoperite în cuptorul nr. 3 cuprinde cahle oală cu gura circulară, simple, cu picior de montare circular. Diametrul gurii variază între 10–11 cm iar fundul picioarelor între 4–4,5 cm. Înălțimea cahlelor oscilează între 10,5–12 cm. Gura are spre interior o buză cu marginea răsfrântă spre interior. Forma este tronconică, două piese fiind ușor descentrate<sup>6</sup>.

Un ultim set de piese sunt patru exemplare de discuri de sobă de formă circulară, cu diametrul de 9,5 cm. Trei dintre piese au în interior un cerc în relief simplu, iar în mijloc un mic „umbo“. O a patra piesă are inelul interior decorat „cu unghia“ la fel ca un alt decor circumscris primului, care înconjoară „umbo“-ul din mijlocul discului. Culoarea pieselor este cărămiziu-deschis<sup>7</sup>.

La acest paragraf trebuie menționată și „șarja“ rebutată de cahle vitrificate, descoperite în cuptorul nr. 3. Amalgamul conține cca 20 de cahle oală cu gura pătrată, extrem de deformate datorită arderii secundare. Credem că în cazul acestor cahle avem de-a face cu ultimele piese realizate în acest cuptor, înainte ca acesta să fie distrus prin incendiu, cupola lui prăbușindu-se probabil peste amintita șarjă, conservând excesiv căldura interioară.

**Ceramica de uz comun.** Acest tip ceramic, descoperit în cuptoarele nr. 1 și 2, cuprinde câni, cești, ulcioare, o craticioară și un fragment de farfurie.

Ceștile reprezintă cel mai mare număr de piese descoperite în cele două cuptoare. În număr de 15 piese, ele nu reprezintă un lot compact din punctul de vedere al prelucrării. Un prim grup de piese este reprezentat de trei exemplare nesmălțuite<sup>8</sup>. Dimensiunile gurii variază de la 8 la 10 cm, cele ale diametrului median de la 6 la 7,2 cm, iar cele ale fundului cănilor de la 4,2 la 5 cm. Buza ceștilor este evazată, având o teșitură dreaptă la exterior, corpul fiind ușor rotunjit. Toate piesele au toartă care pornește de sub buză. Decorul exterior constă în benzi de linii paralele, grupate câte două sau trei și amplasate succesiv sub buză și în partea mediană. Pasta este fină, de culoare cărămiziu-roșiatică, bine arsă. Una dintre cești prezintă urme de ardere secundară în exterior.

Un alt grup de cești<sup>9</sup>, alcătuit din cinci piese are drept caracteristici specifice pasta caolinică, fină, precum și smalț interior, de culoare verde. În cazul a trei piese smalțul este superficial, de slabă calitate. În cazul celorlalte două piese avem de-a face cu smalț verde de calitate superioară. Dimensiunile și decorul ceștilor este similar primelor descrise. La o singură ceașcă trebuie menționat decorul zimțat aflat în partea superioară a buzei.

În final, lotul de cești este completat de cele 7 piese smălțuite în verde dar care au pasta roșiatică. În rest, dimensiunile, decorul și toartele sunt identice cu celelalte

<sup>6</sup> Nr. de inventar sunt 15225, 15234, 15236, 15235.

<sup>7</sup> Nr. de inventar sunt 14956, 14957, 14958, 14959.

<sup>8</sup> Nr. de inventar sunt 14932, 14939, 14942.

<sup>9</sup> Nr. de inventar sunt 14829, 14835, 14836, 14837, 14840.

cești analizate. Credem că putem include aici și o ceșcuță de mici dimensiuni (h 3 cm), fără toartă, cu decor median liniar incizat și pastă roșiatică fină<sup>10</sup>.

Ceramica de uz comun descoperită în cuptoarele nr. 1 și 2 este completată de lotul celor 5 căni<sup>11</sup>. Dimensiunile acestora variază în cazul înălțimii de la 9,5 la 12 cm, al diametrului gurii de la 9 la 10,5 cm, diametrul median este de 9–10 cm, fundul pieselor având 5–6 cm. Buza este evazată, având o teșitură interioară. Decorul constă din benzi de linii incizate, paralele. Toate piesele au toartă. Pasta este roșiatică, semifină, cu urme de ardere exterioară. O singură cană are în interior un smâlt verzui, de slabă calitate.

Lotul ulcioarelor este alcătuit din 5 piese<sup>12</sup>. Trei dintre acestea au buza trilobată, gâtul zvelt iar corpul este alungit, subțindu-se spre bază. Toarta pornește de sub buză, reunindu-se cu piesa în zona superioară a pântecului vasului. Dimensiunile sunt de 18 cm înălțimea, 8–9,5 cm grosimea mediană, fundul ulcioarelor măsurând 5,5–6 cm în diametru. Pasta este semifină, de culoare roșiatică. Smâltul este aplicat în exterior dar acoperă neregulat doar partea superioară a pieselor. Culoarea este verzui-deschis. Un alt ulcior, de mai mici dimensiuni (h 14 cm, diametrul maxim 7 cm, diametrul fundului vasului 5 cm) se deosebește de cele descrise anterior prin buza dreaptă, formând un mic cilindru împreună cu gâtul și printr-un guler median amplasat la mijlocul gâtului, din care pornește toarta zveltă. Pasta este caolinică, semifină, iar smâltul verzui, de foarte slabă calitate, acoperă doar partea superioară a ulciorului. În sfârșit, un ultim ulcior are câteva particularități care îl detașează de categoria din care face parte. Astfel dacă în cazul înălțimii și al fundului dimensiunile sunt identice cu cele ale piesei descrise mai sus, partea mediană este pântecoasă pentru proporțiile sale, având în diametru 11 cm. Pasta este de slabă calitate, arsă neuniform, având culoarea brun-roșiatică. Un smâlt portocaliu, de slabă calitate, acoperă doar partea inferioară a vasului.

Menționăm de asemenea, descoperirea a două piese singulare. Prima este o crăcioară cu trei picioare și mâner îngroșat în partea mediană<sup>13</sup>. Piesa este lucrată din pastă cărămizie, comună, având urme de ardere în exterior. A doua piesă este un fragment de farfurie<sup>14</sup>. Se păstrează fundul plat, corpul evazat precum și linia mediană care desparte interiorul util al farfuriei de marginea superioară, terminată la rându-i cu un mic brâu. Pasta grosieră are culoarea roșiatică, interiorul fiind smălțuit în verde. Smâltul este de calitate inferioară.

Piesa cea mai reprezentativă din registrul cahlilor descoperite în Oradea – Piața Unirii este, fără îndoială, tiparul decorat cu grifoni. Opinia celui care a publicat piesa relevă faptul că tiparul este cea mai fidelă replică a prototipului realizat la

<sup>10</sup> Nr. de inventar este 14981.

<sup>11</sup> Nr. de inventar sunt 14933, 14949, 14961, 14964, 14975.

<sup>12</sup> Nr. de inventar sunt 14951, 14952, 14954, 14960, 14962.

<sup>13</sup> Nr. de inventar este 14975.

<sup>14</sup> Nr. de inventar este 14976.

Buda, fiind, de asemenea, cel mai estic astfel de tipar descoperit pe teritoriul regatului Ungariei<sup>15</sup>. Datarea propusă, corelată cu analogii, este a doua jumătate a secolului al XV-lea. O altă cahlă publicată în același studiu, cahlă oală având interiorul în forma unui bulb de ceapă, este datată pe baza unei analogii descoperite nu departe de Oradea, la biserica din Voievozi, în secolele XIV–XV<sup>16</sup>. O altă analogie poate fi piesa descoperită în timpul cercetărilor arheologice desfășurate în cetatea de la Buda, cu datarea în secolul al XV-lea<sup>17</sup>.

Cahlele oală cu gura pătrată și corp tronconic sunt piese comune, prezente într-un număr extrem de mare în mai toate descoperirile arheologice medievale încadrabile în secolele XVI–XVII. Enumerând doar câteva analogii amintim descoperirile de la Salonta<sup>18</sup>, Alba Iulia<sup>19</sup>, Cluj-Napoca<sup>20</sup>, Lita (jud. Cluj)<sup>21</sup>, Șimand (jud. Arad)<sup>22</sup>, Tg. Trotuș<sup>23</sup> și Baia<sup>24</sup>. Într-o clasificare recentă acest tip de cahle au fost încadrate în Tipul II A a, dateate în secolele al XVI–XVII<sup>25</sup>.

Cahlele oală cu gura rotundă sunt de asemenea piese comune, relativ des apărute în cercetările arheologice. Bune analogii cu piesele de la Oradea – Piața Unirii, deși mai elaborate, au fost descoperite în urma cercetărilor arheologice din cetatea Oradea<sup>26</sup>, dateate în secolele XVI–XVII. Alte analogii găsim în descoperirile de la Șiria (jud. Arad)<sup>27</sup>, Baia<sup>28</sup> și Mălăiești (jud. Hunedoara)<sup>29</sup>, deși ultimele sunt dateate anterior, în secolele XV–XVI. Piesele de acest fel au fost incluse în Tipul I a în tipologia cahlelor din Moldova<sup>30</sup>. Ochiurile de cahle sunt de asemenea numeroase, cu datări largi, în secolele XV–XVII.

<sup>15</sup> A. A. Rusu *op. cit.*, p. 126.

<sup>16</sup> *Ibidem*, p. 126.

<sup>17</sup> B. Péter, *Gótikus kályhacsempék az újabb budavári ásatás leletanyagából*, în *a Móra Ferenc múzeum évkönyve*, 1, 1988, p. 103, fig. 19.

<sup>18</sup> I. Crișan, I. Zuh, *Cercetările arheologice de la Salonta*, în *Crisia*, XXXI, 2001, p. 59 și fig. 3/6.

<sup>19</sup> Gh. Anghel, *O locuință din secolul al XVII-lea descoperită la Alba Iulia*, în *Apulum*, VI, 1967, 368, pl. II/4,6.

<sup>20</sup> Daniela Marcu Istrate, *Cahle din Transilvania și Banat de la începuturi până la 1700*, Bistrița, 2004, p. 370, pl. 32/9, 11.

<sup>21</sup> *Ibidem*, p. 430, pl. 91/1.

<sup>22</sup> H. Pascu, Sz. Imre, *Colecția de cahle și de ochiuri de cahlă din evul mediu târziu a muzeului din Arad*, în *Ziridava*, XXI, 1998, p. 119, pl. XVII, fig. 1, 2.

<sup>23</sup> Al. Artimon, *Orașul medieval Trotuș în secolele XIV–XVII. Geneză și evoluție*, Bacău, 2003, p. 155 și fig. 38/4.

<sup>24</sup> Eugenia Neamțu, V. Neamțu, Stela Cheptea, *Orașul medieval Baia în secolele XIV–XVII*, Iași, 1980, p. 255, fig. 4, 6.

<sup>25</sup> Paraschiva Victoria Batariuc, *Cahle din Moldova medievală (secolele XIV–XVII)*, Suceava, 1999, p. 197.

<sup>26</sup> A. A. Rusu (sub redacția), *Cetatea Oradea. Monografie arheologică. Vol. I. Zona palatului episcopal*, Oradea, 2002, p. 185–186, pl. LXXXIV, fig. b, f.

<sup>27</sup> H. Pascu, Sz. Imre, *op. cit.*, p. 120, pl. XVIII, fig. 1, 2.

<sup>28</sup> Paraschiva Victoria Batariuc, *op. cit.*, p. 205, fig. 2.

<sup>29</sup> V. Eskenasy, A. A. Rusu, *Cetatea Mălăiești și cnezatul Sălașului (sec. XIV–XVII)*, în *A.I.I.A.*, XXV, 1982, p. 71.

<sup>30</sup> Paraschiva Victoria Batariuc, *op. cit.*, p. 197.

Ceramica de uz comun reprezintă al doilea lot de materiale descoperit în Piața Unirii din Oradea. Analogiile pentru aceste piese le vom publica pentru toate tipurile de vase apărute în săpătura de salvare. Majoritatea descoperirilor provin din cercetările sistematice desfășurate în areale urbane, deși este lesne de observat că există bune analogii și în mediul rural. Astfel cercetările sistematice desfășurate la Baia au relevat existența a numeroase cești, căni, ulcioare, farfurii și tigăi cu trei picioare<sup>31</sup>, cu analogii foarte bune pentru Oradea – Piața Unirii, date de autorii săpăturilor în secolul al XVII-lea. O locuință descoperită la Alba Iulia și datată tot în secolul al XVII-lea a scos la iveală piese care converg tipologic cu cele de la Oradea<sup>32</sup>. Într-o așezare de lungă durată, cercetată la Sâncrăieni (jud. Harghita), în mediul micilor târguri ardelen, au fost descoperite și vase cu bune analogii cu cele orădene<sup>33</sup>. În sfârșit, trebuie amintite și numeroasele vase descoperite în cetatea Oradea, care, și nu excludem deloc ipoteza, puteau proveni tocmai din atelierul (sau atelierelor) analizate în prezentul studiu<sup>34</sup>.

În contextul acestei analize trebuie subliniată o realitate care, din păcate, împieteză foarte mult analiza ceramicii medievale târzii de pe teritoriul României. Deși a fost descoperită în cantități foarte mari, faptul că invariabil ea apare în primul orizont stratigrafic aflat imediat sub nivelul contemporan de călcare, i-a făcut pe foarte mulți arheologi să amintească doar acest material, fără a oferi detalii de descriere sau planșe, excepțiile fiind cu atât mai notabile. În acest context, un studiu relativ recent, care analizează ceramica secolelor XVI–XVII din Transilvania, oferă panorama deloc încurajatoare de care tocmai aminteam<sup>35</sup>. Cercetarea ceramicii secolelor XVI–XVII oferă însă și alte posibilități de explorare. Astfel ea apare, în forme identice, în materialul produs de meșterii populari de la sfârșitul secolului al XVIII-lea și din secolul următor, precum dovedesc piesele descoperite în câteva gropi menajere cercetate la Tileagd (jud. Bihor) unde au fost aruncate vase rebutate din diferite șarje, acum restaurate<sup>36</sup>.

<sup>31</sup> Eugenia Neamțu, V. Neamțu, Stela Chepte, *op. cit.*, p. 245, 249, fig. 10, 11, 251, fig. 10, 12.

<sup>32</sup> Gh. Anghel, *O locuință din secolul al XVII-lea descoperită la Alba Iulia*, în *Apulum*, VI, 1967, 372, 373.

<sup>33</sup> C. Preda, *Săpăturile arheologice de la Sâncrăieni (r. Ciuc, Reg. Autonomă Maghiară)*, în *M.C.A.*, VI, 1959, p. 856, fig. 1–19.

<sup>34</sup> A. A. Rusu, *op. cit.*, pl. XCVIII, XCIX, C, CI.

<sup>35</sup> P. L. Szocs, *Probleme privind datarea și cronologia ceramicii din secolele XVI–XVII din Transilvania*, în *Arh. Med.* III 2000, p. 5–10; Același autor, într-un alt studiu dedicat ceramicii transilvănene din secolele XVI–XVII avut fericita inspirație de a analiza exhaustiv toate tezaurele monetare aparținând secolelor amintite care au fost descoperite în vase ceramice: *Idem, Vase ceramice de uz comun descoperite cu tezaure monetare din Transilvania (secolele XVI–XVII)*, în *In memoriam Radu Popa. Temeiuri ale civilizației românești în context european*, Bistrița, 2003, p. 223–239; Analogiile de la Sălciua (jud. Hunedoara) – un ulcior cu guler și Târșolț (jud. Satu Mare), – ulcior, confirmă din nou prezența acestui tip ceramic atât în arealul urban cât și în cel rural.

<sup>36</sup> I. Emödi, I. Goman, *Centrul de olărit Tileagd (județul Bihor)*, în *Biharea*, XXVI–XXVII, 1999–2000, 81, pl. XII, fig. 50, 51, 52, 53; p. 90, pl. XXI, fig. 85.

**Concluzii.** Descoperirea fortuită a cuptoarelor de ars ceramică din centrul oraşului Oradea completează puţinele descoperiri arheologice din vatra istorică a localităţii, ocupată azi, în întregime de către oraşul contemporan. O problemă o ridică datarea la intervale relativ mari a cahlelor descoperite în cuptorul nr. 3 faţă de celelalte două, care conţin exclusiv vase de uz casnic. Dacă în primul caz avem datări relativ largi, care merg de la tiparul de cahlă şi cahlă cu bulb interior în formă de ceapă – secolul al XV-lea (eventual a doua jumătate a intervalului amintit) la secolele XVI – prima jumătate a secolului al XVII-lea în cazul cahlelor oală cu gura pătrată sau circulară, cuptoarele nr. 1 şi 2 posedă ceramica de uz comun foarte bine datată în secolul al XVII-lea. O posibilă explicaţie poate fi legată de funcţionarea a două ateliere alăturate. Primul, cel mai vechi, care cuprindea doar cuptorul de produs cahle, denumit de către noi în mod convenţional nr. 3 era mai vechi, argumentul oferindu-l tocmai piesele descoperite în interiorul său. Sugestia vine şi de la distanţa de cca 8 m care îl desparte de cele două cuptoare de ars vase, aflate la rândul-le la doar 2,5 m distanţă. Pe de altă parte nu putem exclude ipoteza contemporaneităţii celor trei cuptoare. Pentru aceasta pledează amplasarea lor la aceeaşi adâncime, modul de construcţie identic (inclusiv vatra amenajată pe un pat de paie de graminee) precum şi distrugerea lor printr-un incendiu puternic, astfel încât şarja conţinută s-a păstrat intactă. Faptul că datarea tiparului de cahlă este anterioară cu cca un secol, poate fi explicat prin îndelungata utilizare a acestor tipuri de piese.

Dincolo de aceste supoziţii credem că arealul unde au fost descoperite aceste cuptoare, cartierul Subcetate, alcătuia nucleul meşteşugăresc al oraşului aflat în perioada maximei expansiuni, premergătoare asediilor otomane din a doua jumătate a secolului al XVII-lea.

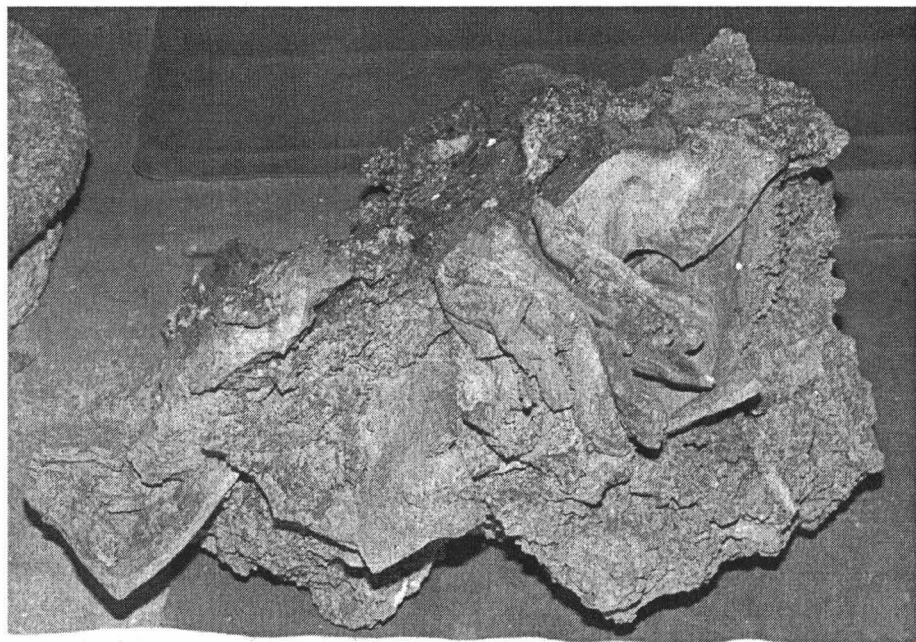
## MEDIEVAL OVENS FOR POTTERY FROM ORADEA – PIAŢA UNIRII

– Abstract –

In this paper, the authors analyse the authors analyse an accidental found, when in downtown of Oradea was installed some waterpipes at an considerable depth.

The investigated three ovens was intens affected by excavations works, but was preserved an rich archaeological material on tile mould, pot-tiles with quadrilateral mouth or round mouth types, tiles discs with precise dating – the second half of XVth century. Common pottery is dated in XVIIth century.

This article come to complete the very few archaeological material from Medieval Age found – in historical centre of the Oradea city, which today is covered by buildings from XIX–XXth totally century.



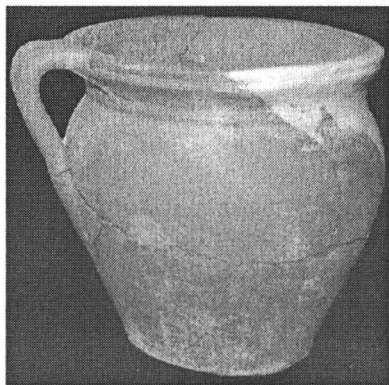
1



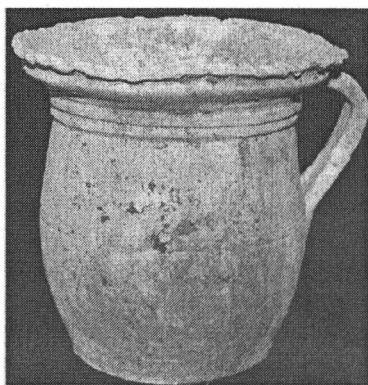
2

**Planșa I** fig. 1 șarjă rebutată de cahle vitrificate  
fig. 2 detaliu șarjă de cahle vitrificate.

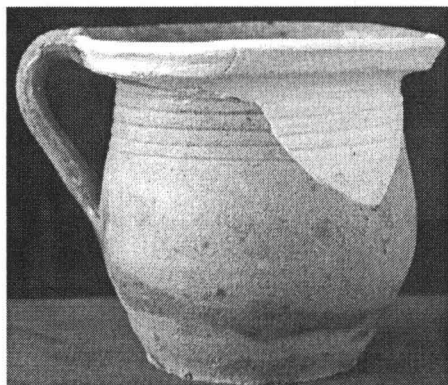




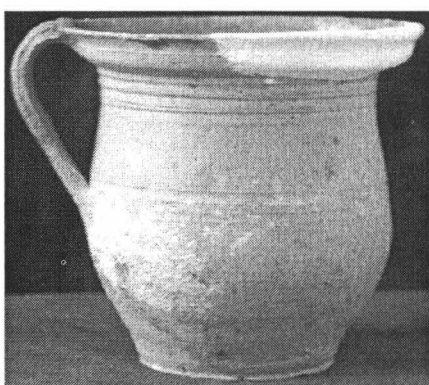
1



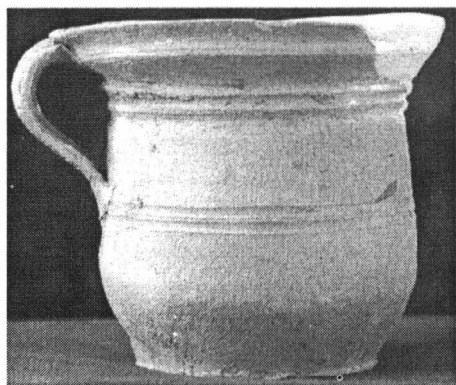
2



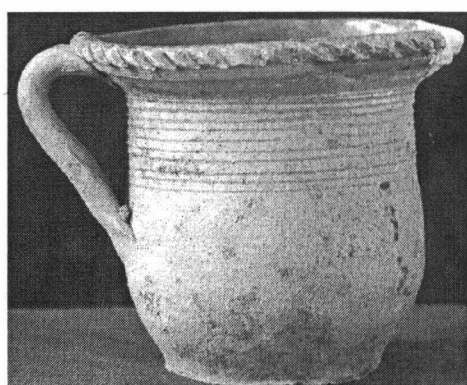
3



4

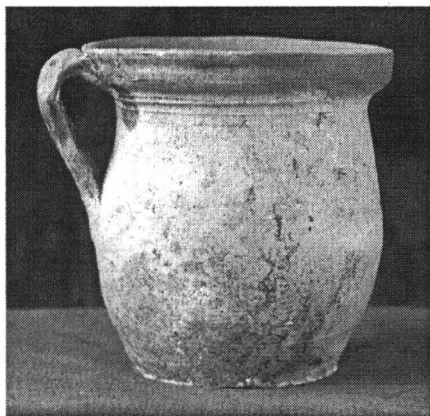


5

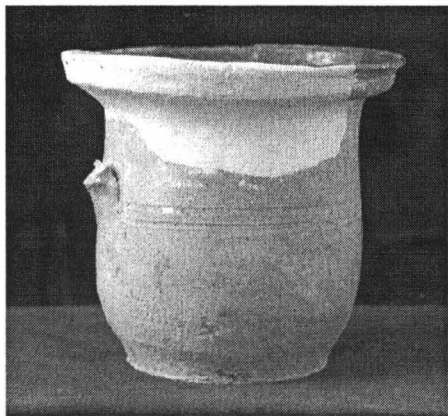


6

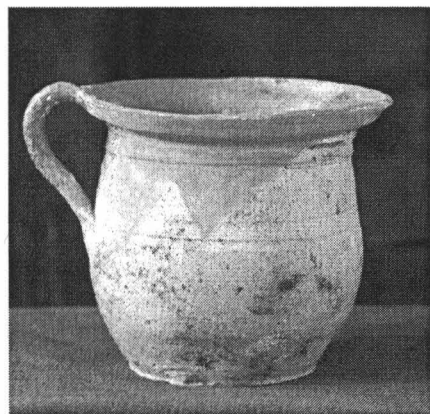
**Planșa II fig. 1–6 cești smălțuite.**



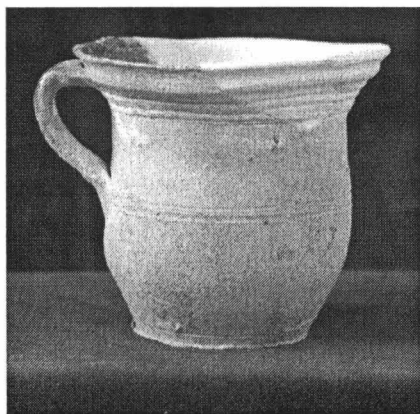
1



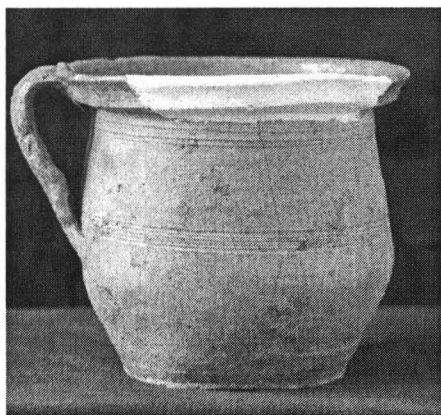
2



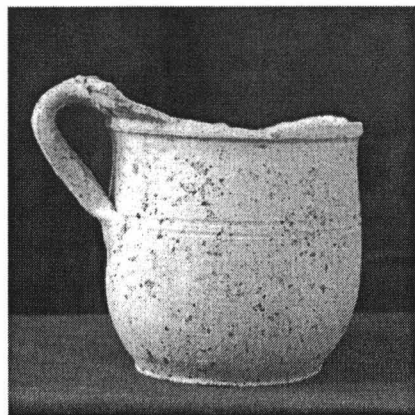
3



4

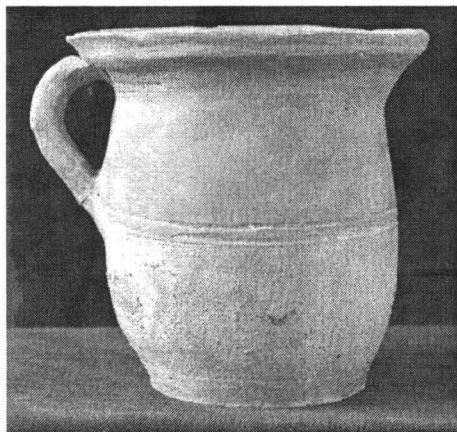


5

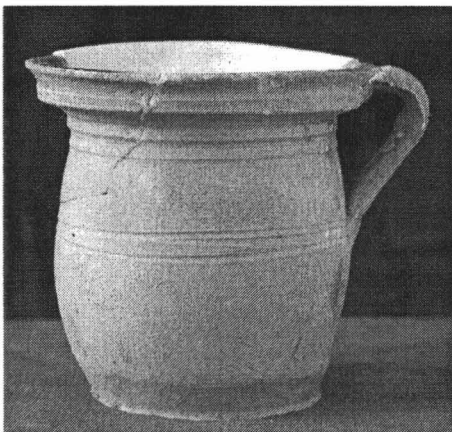


6

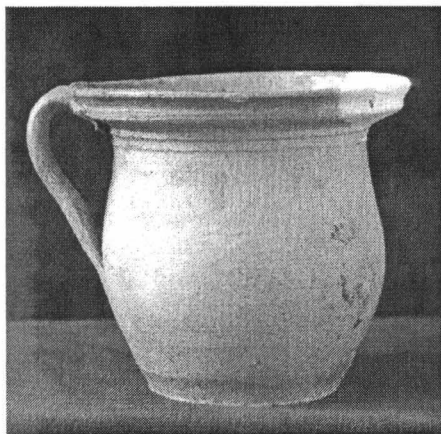
**Planșa III** fig. 1–5 cești lucrate din pastă caolinoică.



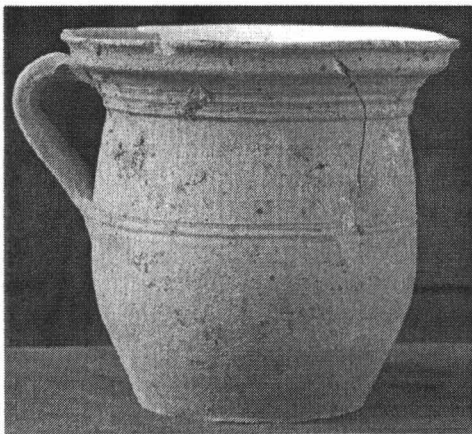
1



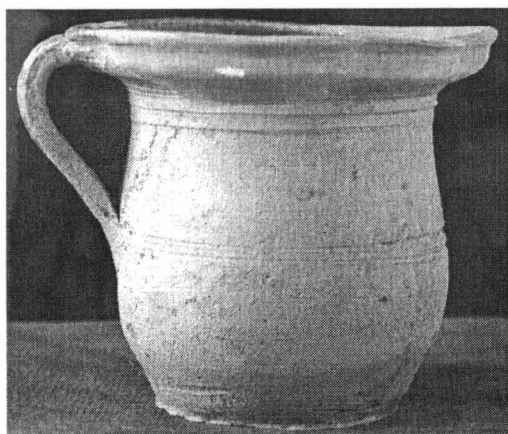
2



3

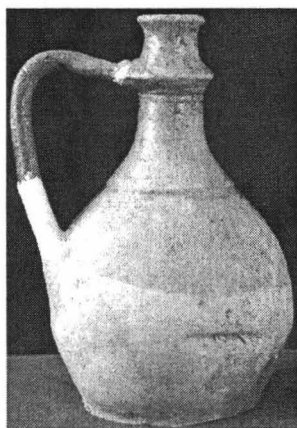


4

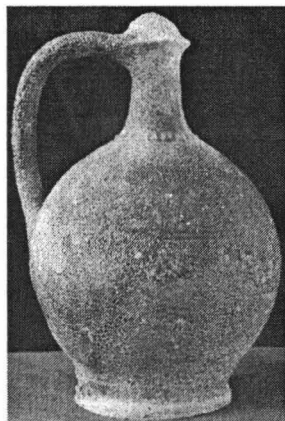


5

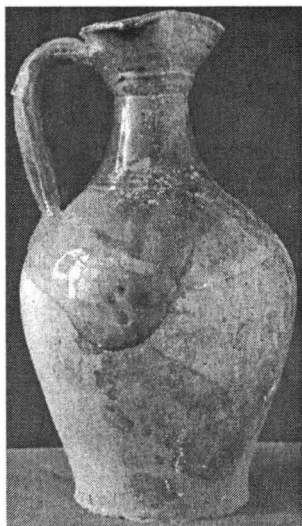
**Planșa IV fig. 1–4 cești.**



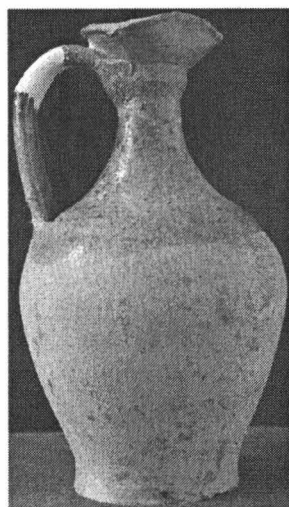
1



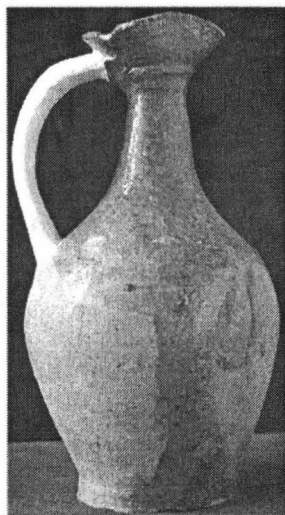
2



3

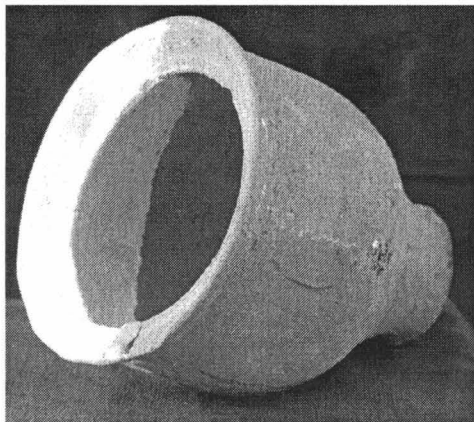


4

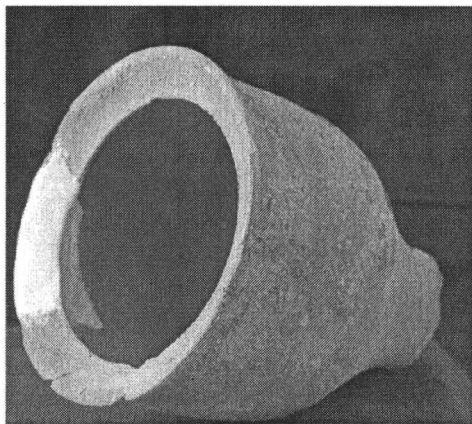


5

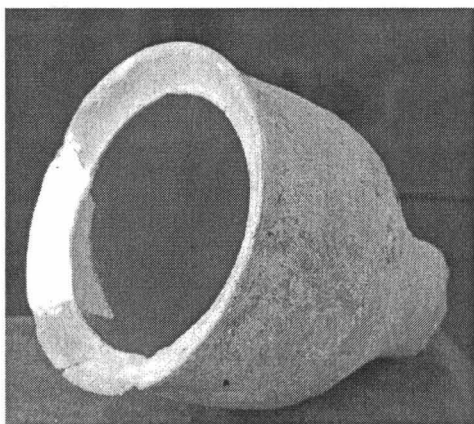
Planșa V fig. 1–5 ulcioare.



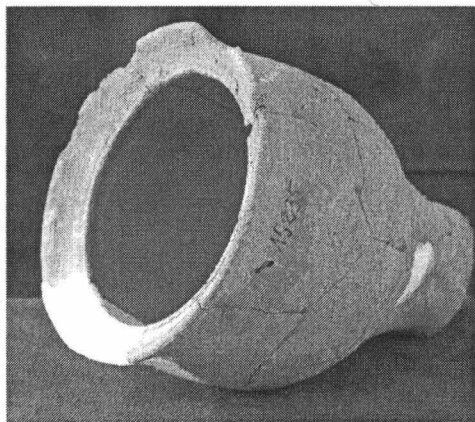
1



2



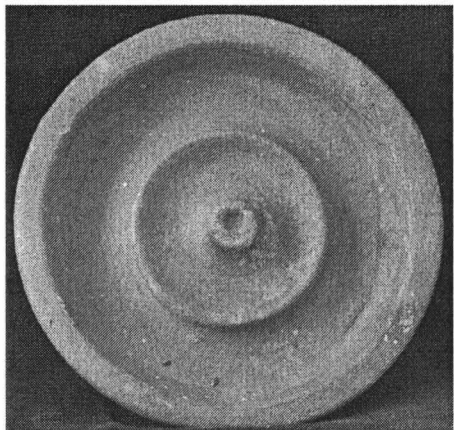
3



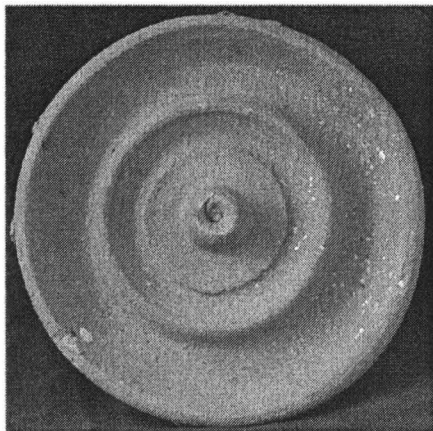
4

**Planșa VI** fig. 1–4 cahle oală cu gura rotundă.

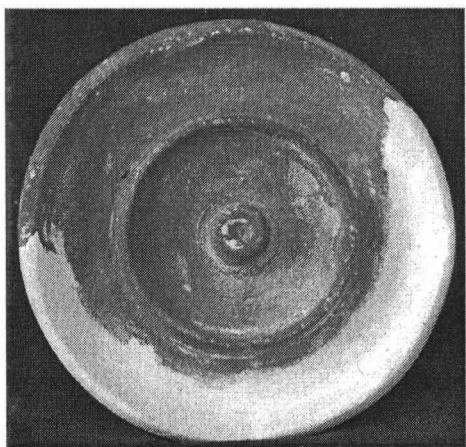




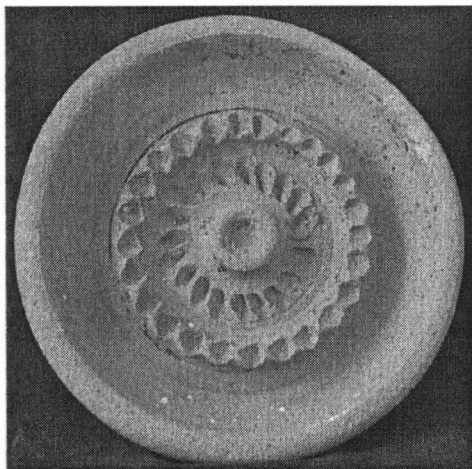
1



2

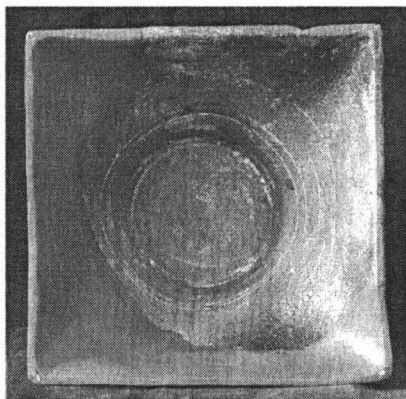


3

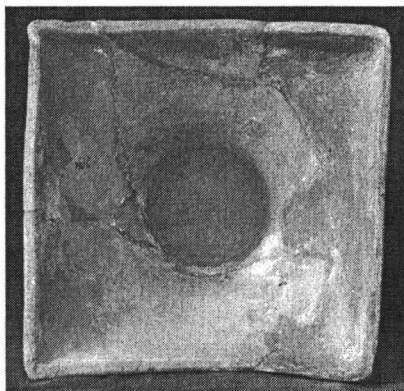


4

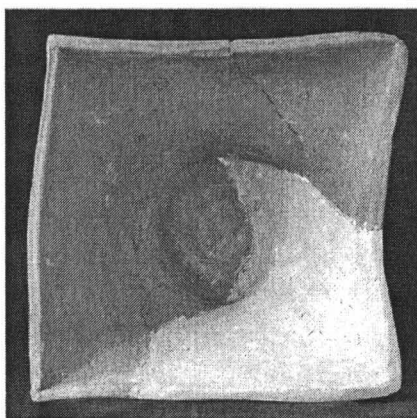
**Planșa VII** fig. 1–4 discuri de sobă.



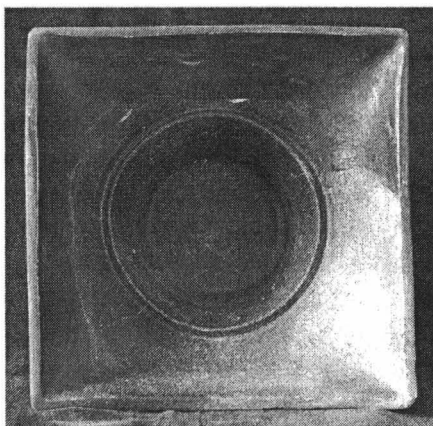
1



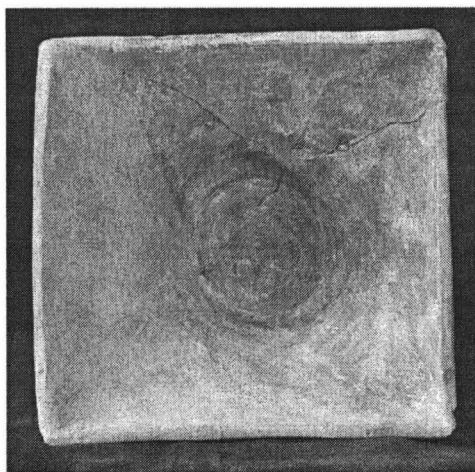
2



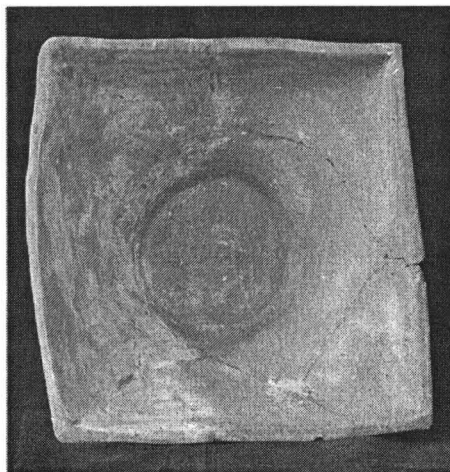
3



4

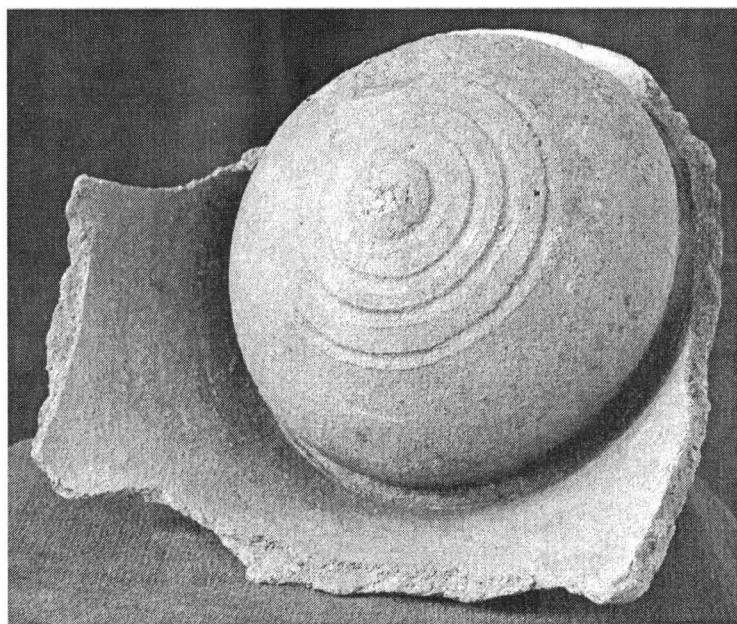


5



6

**Planșa VIII fig. 1–6** cahle oală cu gura pătrată.



**Planșa IX** fig. 1 crăticioară  
fig. 2 cahlă în formă de bulb.