

DATE PRELIMINARE PRIVIND HABITATUL ÎN AȘEZAREA DIN EPOCA ROMANĂ DE LA MARGINE „VALEA TĂNIEI – LA ȚARINĂ”, JUDEȚUL BIHOR

Sorin BULZAN*

SOME PRELIMINARY DATA REGARDING THE HABITATION IN THE ROMAN PERIOD SETTLEMENT FROM MARGINE, VALEA TĂNIEI –ȚARINA II-III CENTURY A.D., COM. ABRAM, BIHOR COUNTY

Abstract

A survey made in the winter of 2004 by archeologists of "Țării Crișurilor" Museum, Sorin Bulzan and Ioan Crișan, on the future so-called „Transilvania”, Brașov-Oradea highway, revealed on the territory of the village Margine, in the place called *Valea Tăniei-Țarina*, some pottery fragments disturbed from original context by the plough and dated in the II-III century A.D. (for location see Fig. 1). We suppose that those artefacts belong to a roman period settlement located between km. 19+200-19+360-70. During the next summer excavation, between 19+580 to almost 19+700, we concluded that the settlement was extended, but most of this part (19+600-19+700) was researched by an other archaeological team.

Because of the propriality problems in the years 2004-2007 we were forced to follow a trenches system of excavation and not a surface one.

The stratigraphy of the site was very simple. The first level was arable soil which disturbed a part of the roman period settlement. So, we do not have in fact a true cultural level, just the deepen structures like houses rectangular or irregular in shape (Fig. 2 - 4, 5, 1-4). Sometimes, these went down in steps until the depth of 70 cm (dwelling no. 4), but usually, their depth varied between 12 and 25-30 cm. The roof was sustained by wooden pillars with implantation holes outside of the habitation perimeter. Clear proofs of fire installations were discovered only in two or three cases, by discovering them *in situ* (the dwelling L.1, L. 9 – the charcoal and ash-hole and L. 4-a fragment near the fireplace). Inside the dwellings, fireplaces were destroyed, probably with intention. Just fragments of burned clay with stone prints on one side were preserved. Hence, they could not have belonged to the walls of which remains, mostly daub with wooden prints, were not found in this type of constructions. The lack of these clues could indicate that they were build from wood. The inside perimeter was small, due to their dimensions: dwelling no. 2 - 4,70 x 3-3,40 m; no. 5 - 3,70 x 2,36 m, 7 - 2,10 x 3,14, Dwelling no. 8 - 3,36 x 2,74, no. 9 - 2,60 x 3,56, no. 10 - 2,48 x 3,18 m.)

From adjacent dwellings complexes some were oval in shape and those used as deposits were unearthed near almost all dwellings. Others were round with diameters between 3 and 4,5 m and most of them with entrances oriented towards the sunny side. In those cases, the structure was made often by wooden pillars displayed in sunken circumference and clay or a perishable material. Sometimes, the wooden pillars flanked the entrances and, in some cases, were integrated in surface structures (Fig. 6, 1, 3). The inventory contained ware, some iron pieces or mill stone, in majority well made and contained forms used for cooking or for food storage, or designed for different activities related with food production like grinding cereals. Maybe for this reason, the storage pits are rare. These were replaced by adjacent complexes near the dwellings.

The structures which prove evidences for metalurgic activity like slag fragments or iron blooms are numerous, but only two of them can be direct related with workshops, and

* Muzeul Țării Crișurilor Oradea, sorinbulzan@gmail.com.

one of these considered as such. The first one is an oval shaped dwelling with several round and oval holes variables in diameters (Fig.6, 2). Two of them were filled up with the same content, but the second one had a consistent structure because of the persence of iron slag or iron drops and a crucible (Gießtiegel). The second structure with clues regarding iron processing was also deepened, oval shaped and prolonged towards east (Fig. 5. 5 - 6). The long axe (almost 8 meters long -7,98) had an east-west orientation and the short one is 4,5 m. It is the biggest deepened structure discovered at Margine.

Surface structures were a major objective of the research, but not with entire satisfactory results. First, because of the term imposed for rescue excavation, and second, because of juridical problems of ownership of the land. The postholes delimited longed rectangular perimeters more specific to Germanic wooden dwellings. The longed perimeters were marked by 2, 3 or 4 rows of pillar holes. In some cases the long side of these buildings reached 10 meters (Fig. 7).

Many of the rectangular holes with burned edges (fireplaces?) were grouped two or tree and almost all were oriented NW-SE. Lot of wood carbon was identified inside (Fig. 8, 9). The holes dimensions varies in length between 0,80-1,10 m and 0,80 și 0,90 in width. In the roman period *Barbaricum*, this kind of holes is found from Ukraine to north and Barcau valley to south. These had the same orientation and the dimensions vary between 0,80 - 1,10 x 0,80 - 0,90 m

The wells discovered cut the subterraneous level of the water and in one case seems to be in close relationship with an open oven. The fourth wells discovered were unearthed to 2, 2 and at 3, 2 m in deep, having probably wooden structures at the surface. Their diameter oscillates between 1, 3 – 1, 5 m (Fig. 10).

A characteristic feature of roman settlements from N-V Romania is trenched structures (Fig.11). These are SV-NE and SE-NV oriented and have straight or oval bottoms. These structures had a maximum depth of 20 cm and contain a lot of ceramics and daub. Their width varies between 0,5 and 1 m. In some cases, they are flanked by holes or rows of wooden pillar implantation holes. Their lenght oscilates between 3,5 m to a maximum of 7,60 m. The archaeological material is abundant but, in this stage of research, their utility is hard to establish.

The inventory of the complexes consists almost entirely in ceramic. The recipients were wheel and hand made. Some shapes of hand made ware presents cutting edges at the maximum diameter specific to Germanic pottery (see Pl. VI, 3, IX, down left). Others fragments have polished surface and form specific to the Przeworsk culture. Those with alonged shape, had a specific dacian decoration with plastic decoration. Many of wheel made ware seem to be imported from the Dacia roman province, even those for common use. The iron pieces are reduced in number. Mill stones were made from sandstone and the pieces for fire starting from silex.

After the specific archaeological material, the settlement from Margine can be related to Przeworsk and partialy, to Dacian culture. The habitation may begin in the second half of the IInd century A.D., phase C1a of the central European cronology, but the main part of habitation belong to C1b. It ends towards the half of IIIrd century A.D.

Key words: Margine – Valea Tăniei-Țarina, Roman period, settlement.

Cu prilejul cercetărilor recente derulate pe traseul autostrăzii Transilvania, la Margine, comuna Abram, județul Bihor, au fost descoperite mai multe așezări din epoca romană, precum cea de la „Valea Tăniei” – „Țarina”¹, sau cea de la „Fântâna Neamțului”, situată la doar 500 metri nord, nord-vest pe terasa Barcăului². La aproximativ un kilometru est de prima așezare amintită, este cunoscută o locuire de mai mici dimensiuni la Margine „Poini (Sinica)”³. Aceasta este mărginită spre est de Valea Colții. O altă locuire a fost descoperită la nici 500 de metri de cea de la „Poini (Sinica)”, la punctul „Natu”, pe

¹ S. Dumitrașcu și colaboratorii, *Margine, com. Abram, jud. Bihor, punct Valea Tăniei (Autostrada Borș-Brașov, km. 19+200-19+400)*, p. 223-224; S.Dumitrașcu, S. Bulzan, *Valea Tăniei – La Țarină (Autostrada „Transilvania”, Km. 19+200-19+400)*, în *CCA din România, Campania 2006*, București, 2007, p. 224-226.

² Periegheză S. Bulzan, L. Goman, 2004.

³ I. Crișan și colaboratorii, *Margine, com. Abram, jud. Bihor, punct Poini (Sinica)*, în *CCA din România, Campania 2004*, București, 2005, p. 222-223.

malul unui torent care se varsă în Valea Ungurului (Ungatului), afluent al Barcăului⁴.⁵

Așezarea din epoca romană cercetată la Margine „Valea Tăniei” reprezintă un reper important în cunoașterea locuirii pe valea Barcăului, precum și a zonei de la vest de Munții Apuseni, și pentru că, până acum, ea este cea mai intens cercetată așezare din epoca romană în județul Bihor. În cele 118 secțiuni și casele aferente au fost cercetate complexe diferite ca utilitate (locuințe adâncite, anexe gospodărești, puține gropi de provizii, gropi cu pereții arși, fântâni, complexe de suprafață etc.).

Potrivit primelor cercetări de suprafață, situl se întindea pe terasa naturală a unui torent, pe o orientare nord-vest – sud-est. Pe traseul viitoarei autostrăzi au fost găsite fragmente ceramice începând cu baza terasei, adică de la km 19.200 spre est și până la km 19+400, spre vest. În anul următor s-a constatat că locuirea din epoca romană s-a întins și pe terasa de pe partea stângă a văii Tăniei (Fig. 1). Ca urmare, zona cercetată a fost extinsă până la km 19.600, de unde o altă echipă de cercetare a efectuat lucrările pentru descărcarea de sarcină arheologică.

Probabil că, inițial, terasa pe care s-a ridicat așezarea de epocă romană a fost împădurită, așa cum arată solul, un podzol gălbui cenușiu cu aspect argilos. Potrivit periegezelor, locuirea se întindea pe o suprafață mult mai întinsă decât cea cercetată prin săpături, până spre dealul cu vii al mărginenilor spre sud, adică aproximativ 250-300 metri, și până la capătul terasei înspre nord, la aproximativ 50 metri de traseul autostrăzii. Spre est, limitele așezării au fost surprinse în dreptul km. 19.150, iar spre vest fragmente ceramice au fost descoperite la suprafață până înspre km. 19.700. Dacă aceste limite sunt corecte, așezarea era una de dimensiuni mari, având o suprafață de aproximativ 10 ha, din care suprafața cercetată efectiv prin secțiuni a fost de aproape 5000 m⁶.

Complexele și edificiile de suprafață

Datorită arăturilor adânci, singurele indicii ale existenței unor asemenea construcții sunt gropile de implantare ale stâlpilor de lemn. O caracteristică a sitului este inexistența unui strat de cultură, astfel că artefactele antrenate în stratul vegetal au indicat, întotdeauna, complexe adâncite. Este posibil ca unele dintre acestea să aparțină unor construcții de suprafață, dar nu prin context stratigrafic, ci, eventual, prin situarea lor în perimetrul delimitat de gropile de stâlpi. Acolo unde au existat gropi de dimensiuni și adâncimi sau umpluturi diferite, și un aliniament specific fiecărui tip, s-a presupus existența mai multor edificii deosebite.

Gropile de implantare ale stâlpilor de lemn au forme diferite în plan și în profil. Ele sunt umplute adesea cu pământ amestecat cu cenușă, astfel că se poate avansa ipoteza că o mare parte din edificii au fost incendiate. În majoritatea cazurilor nu au fost surprinse amprente de stâlpi de lemn. Gropile cu amprente de pari sunt tronconice, cu vârful orientat în jos. Ampretele parilor oscilează în jurul a 20 cm. Dimensiunile gropilor de implantare a stâlpilor de lemn sunt de o mare varietate, ca și utilitatea lor. Pentru susținerea unor structuri mai mari, diametrele gropilor erau cuprinse, în general, între 30 și 50 cm.

Există și cazuri în care, în gropi, au fost descoperite fragmente ceramice, os sau fusaiole. Piese provin fie din nivelul de călcare, atunci când au fost antrenate în gropile de implantare, fie căzute din complexe de suprafață propriu-zise, atunci când au fost identificate vase întregibile, spre exemplu.

⁴ C. Bem și colaboratorii, *Margine, com. Abram, jud. Bihor, punct Natu*, în *CCA din România, Campania 2004*, București, 2005, p. 219-222; C. Bem, M. Florea, Katia Moldoveanu, *Cercetări arheologice pe traseul autostrăzii Transilvania, Margine-Natu (jud. Bihor) – observații preliminare*, în *Cercetări arheologice*, 13, 2006.

⁵ M. Roșu, *Material inedit descoperit la Săldăbagiu de Barcău în toamna anului 1995*, în *Munții Apuseni II*, Oradea 1996, p. 90-92.

⁶ Între descoperirile de pe cele două maluri nu au fost remarcate diferențe cronologice. Probabil că așezarea s-a mutat lent în cadrul acestui areal, fără ca toată suprafața să fi fost locuită în întregime în aceeași perioadă. Această ipoteză ar putea fi confirmată de lipsa unui strat de cultură în stratigrafia așezării, situație diferită de cea cunoscută lui V. Kotigoroško, după care așezările ce se întind pe suprafețe mari au straturi de cultură mai groase. Amplasarea locuirii corespunde cu ce se cunoaște în regiunea Tisei Superioare, unde suprafața medie a așezărilor este de 2-3 ha, și numai în unele cazuri ajung la 10-12 ha (Petrovo, Bratovo) și rar 20 ha (Palodi-Komarovcy), vezi V. Kotigoroško, *Ținuturile Tisei Superioare în veacurile III î.e.n. – IV e.n. (Perioadele La Tène și romană)*, București, 1995, p. 113.

Un complex de suprafață a fost dezvelit în secțiunile S. 111, 115 și 114. Forma acestuia era cea a unui dreptunghi mult alungit orientat nord-est – sud-est pe latura scurtă (Fig. 7). Construit din trei rânduri de stâlpi cu grosimea de aproximativ 18-20 cm, acesta era un edificiu cu un aliniament interior de stâlpi de susținere, ceea ce face posibilă reconstituirea lui ca o construcție cu acoperiș în două ape. Cum urme de chirpici sau alt material de construcție nu au fost descoperite, înclin să cred că acesta a fost construit din lemn.

Un alt posibil edificiu, orientat și el cu laturile scurte spre nord-est – sud-vest, a fost descoperit în S. 112. Forma lui este aproape identică cu precedentul, dar șirul de stâlpi din mijloc este intermitent. Laturile au fost, în schimb, bine conturate printr-un aliniament aproape continuu, cu gropi de implantare a unor stâlpi de lemn. Foarte interesantă este o groapă de formă trapezoidală, umplută cu cărbune și cenușă, iar pe fund cu pietre de carieră din rocă bazaltică locală și ceramică lucrată cu mâna. După analogii intrasit (gropile cu pereții arși), astfel de complexe par a fi vetre de foc (Fig. 7, 7-8). Ceramica lucrată cu mâna pledează și ea pentru această funcționalitate. Amplasarea gropii pe latura sud-vestică a edificiului, aproape pe aliniamentul de stâlpi, adică pe partea expusă vântului, avea, probabil, rolul de a rezolva problema încălzirii unei suprafețe de dimensiuni mai mari. Este posibil ca acest complex de suprafață să fi fost compartimentat în vreun fel, având o încăpere încălzită în anotimpul rece, dar nu există indicii în acest. O posibilă compartimentare a fost presupusă de Al. V. Matei și Ioan Stanciu pentru o construcție de 14,60 x 9 m din așezarea de la Zalău – „Bulevardul Mihai Viteazul”⁷.

În timpul cercetărilor au fost surprinse și alte aliniamente de gropi pentru implantarea stâlpilor din lemn, în majoritatea cazurilor, acestea având o orientare care oscila pe axa nord-sud. Locuințele adâncite aveau, de cele mai multe ori, aceeași orientare. Aliniamentele de câte două, trei, eventual patru șiruri de stâlpi, închideau perimetre aproape rectangulare cu laturile de 3 sau 4 m sau chiar de dimensiuni mari, uneori cu laturi de peste 10 m. Se cunoaște că neamurile germanice locuiau și în construcții de suprafață sprijinite pe stâlpi (Pfostenbauen), cu plan de tip hală (Halenhausern). În nord-vestul României, astfel de construcții au fost deja remarcate în așezări precum Zalău – Bulevardul Mihai Viteazul⁸, sau la Bervenii și Csengersima-Petea, județul Satu-Mare⁹. Acestea sunt specifice Scandinaviei și nordului Germaniei, de unde s-au răspândit prin intermendiul culturii Przeworsk¹⁰.

Locuințele adâncite

Locuințele semiadâncite au fost cele mai bine evidențiate complexe de locuit descoperite în așezarea din epoca romană de la Margine. Mai multe au fost, probabil, dotate cu instalații de încălzit, vetre, însă mult distruse. În această categorie au fost incluse complexe de formă aproximativ rectangulară sau chiar cele de formă neregulată, care au avut o suprafață mai mare sau fundul relativ drept. O dificultate importantă constă în reconstituirea formelor lor inițiale, pentru că există indicii privind ușoara alunecare în pantă acolo unde stratul de lut compact nu a întâmpinat o rezistență din cauza pământului mai afânat care le umplea. De altfel, formele neregulate și albiate reprezintă parametrii caracteristici ai multor complexe din așezările epocii romane descoperite în *barbaricum* în partea de nord-vest a României¹¹.

În numerotarea internă a sitului au fost încadrate drept locuințe 10 complexe, numai că pentru complexul notat L.1 funcționalitatea de locuit nu poate fi deplin susținută. Din

⁷ Al. V. Matei, I. Stanciu, *Vestigii din epoca romană (sec. II-IV p. Chr. în spațiul nord-vestic al României, Bibliotheca Musei Porolissensis II, Zalău – Cluj-Napoca, 2000, p. 93sq, anexa 14.*

⁸ I. Stanciu, Al. V. Matei, *Sondajul arheologic de la Bocșa – „La Pietriș” (com Bocșa, jud Sălaj). Contribuții la determinarea etapei de început a epocii romane imperiale târzii în nord-vestul României, în Orbis Antiquus. Studia in honorem Ioannis Pisonis, Cluj-Napoca, 2004, p. 756, construcția nr. 1 cu latura lungă de 9,5 m a fost și ea dotată cu o vatră.*

⁹ R. Gindele, *Bervenii, com. Bervenii, jud. Satu Mare. Punct: Holmoș II, în CCA. Campania 2001, București, 2002, nr. 32, p. 59-60, pl. 25-26, p. 377-378.*

¹⁰ I. Stanciu, Al. V. Matei, *op. cit.* cu bibliografia; Gindele, Istvanovits, *Die römische Siedlung von Csengersima-Petea, Satu Mare, 2009, p. 16sq.*

¹¹ Vezi o sinteză a datelor la Al. V. Matei, I. Stanciu, *op. cit.* și recent R. Gindele, E. Istvanovits, *op. cit.*, Satu Mare, 2009, p. 70.

nevoia de a păstra ordinea numerică a sitului, denumirea L.1 a fost păstrată¹². Perimetrul adâncit avea marginile albiate și consta într-o groapă de formă circulară cu diametrul de 2,62 m, care se adâncea până la 0,90 m. Forma laturii de est, mai îngustă și mai puțin adâncă, nu a putut fi precizată satisfăcător, pierzându-se în profil, iar la demantelarea acestuia pata de culoare descoperită în S.5 nu a mai fost atât de pregnantă. Complexul a avut forma unei „palette”, în care latura îngustă este posibil să fi constituit intrarea. Pe latura nordică a fost surprinsă o aglomerare de chirpici, care ar fi putut aparține unui cuptor mult distrus, pentru că sub dărâmătură a fost surprinsă și o crustă (Fig. 2). Deși nu a fost surprins în întregime, partea vestică intrând și ea în profil, pare că utilitatea complexului era de uz gospodăresc, mai degrabă decât de locuit.

Într-o sinteză privind așezările sarmatice din secolele I-V p. Chr din comitatul Csongrad, cercetătoarea maghiară Vörös G. lansa o întrebare cu privire la locuințele populațiilor din epoca romană, arătând că, în ultimii ani (articolul a apărut în 1984), cercetările arheologice au precizat o construcție necunoscută până atunci. Aceasta era rotundă în plan și dotată cu o rampă de coborâre. Acest nou tip de construcție a fost interpretat, în mod obișnuit, ca servind drept depozit. Complexele desemnate cu termenul *Stallgruben* au fost astfel aduse în discuția despre locuințele din așezările epocii romane¹³. Pornind de la această ipoteză va fi discutat și acest tip de habitat la subcapitolul privind complexe cu indicii pentru prelucrarea metalului (vezi mai jos).

Două complexe care ar fi putut servi drept locuințe aveau contururi neregulate (L.6 și L.9), iar una cu forma inițială, posibil rectangulară, a păstrat o formă ovală (L.7). Complexul denumit L.6 avea o formă aproximativ ovală, neregulată, alungită 4-4,10 m pe axa S-SE – N-NV. Lățimea la profilul de sud al S.38 era de 2,46 m. Fundul era alveolat, cu adâncimea maximă la mijloc. Umplutura consta într-un pământ brun cenușiu cu chirpici și, sporadic, piatră de râu. În proximitate, la nord-est, s-a conturat, parțial, un alt complex adâncit, umplut cu pământ brun ocru și chirpici. O formă și o orientare asemănătoare avea și complexul denumit locuința L.7, care s-a conturat la o adâncime de 0,36-0,40 m, în secțiunea 94/2005 (Fig. 5, 1-2). În timpul golirii sale, impresia a fost a unui complex cu formă rectangulară, dar la transpunerea în plan a rezultat o formă mai degrabă ovală. Este posibil ca, la origine să fi avut și o astfel de formă, dar cu marginile mult rotunjite. Locuința avea o adâncime medie de 28 cm, cu o alveolare spre mijloc, care ar putea reprezenta urma unei vetre, dar fără a avea alte indicii. Dimensiunile complexului sunt 2,96-3,10 x 4,80 m. Pământul care a umplut locuința conținea cenușă, chirpici, cărbune și material ceramic.

Locuința L.9 avea o formă neregulată, alungită pe axa V-SV – E-NE. Ea măsoară 3,68 m în lungime și aproximativ 3 m în lățime. Adâncit în medie 20-24 cm, complexul a fost umplut cu un pământ gălbui brun, cu cenușă și chirpici. Fundul lui coboară alveolat spre mijlocul perimetrului adâncit, unde s-a conturat o groapă de formă neregulată și alveolată, adâncă de aproximativ 20 cm. Aceasta din urmă a fost umplută cu cenușă și cărbune, având, atât în apropiere, cât și în interior, fragmente de vase, dintre care unul lucrat cu mâna din pastă poroasă spre zgrunțuroasă. Înspre marginea de vest, chiar pe axul lung median, o alveolare rotundă în plan și adâncă de 12 cm ar putea reprezenta amprenta unui eventual stâlp de susținere a structurii de la suprafață.

Trei complexe au păstrat o formă rectangulară clară, cu colțurile rotunjite: L.2, L.5 și L.8, și alte trei una sau mai multe laturi drepte, putând fi și ele la origine complexe de formă patrulateră L.3, L.4 și L.10.

Locuința L.2, de formă rectangulară și cu colțurile rotunjite, a fost la origine dotată cu o vatră. Urme ale vetrei distruse au fost răspândite, mai cu seamă în centrul suprafeței adâncite, constând în pietre de râu de talie mijlocie și bucăți de chirpici groase de 1,5-

¹² Această denumire reprezintă și rezultatul metodei de cercetare pe secțiuni și casete adoptată la începutul sondării sitului și prelungită apoi, datorită problemelor privind exproprierea terenului, până la terminarea cercetărilor. Evident că pentru un sit cu o stratigrafie verticală simplă s-ar fi pretat mai bine o cercetare cu suprafețe mari decopertate.

¹³ Vörös G., *Települések Csongrád Megyében az 1-5 Században*, (Siedlungen aus dem 1-5 Jahrhundert im Komitat Csongrad (Fundortkataster) (rez.), în *MFME*, 1984/85, 2, p. 83-96, p. 96 (rez.).

2 cm. Fragmentele de chirpici erau făcute pe o parte, iar pe cealaltă păstrau amprentele pietrelor de râu. Pe fundul locuinței se afla un strat compact de cenușă. Dimensiunile păstrate ale complexului sunt 4,70 x 3-3,40 m, și a fost orientat cu laturile scurte în direcția NE-SE. Fragmentele ceramice descoperite în acest complex s-au păstrat mai bine în zona laturilor dinspre sud și de nord. Probabil datorită lentelor alunecări ale terenului forma rectangulară inițială a fost modificată (Fig. 3, 1).

Ca și în cazul L.6, în apropierea laturii vestice a locuinței L.2 a fost identificat un complex, probabil adiacent locuinței, constând într-o groapă ovală puțin adâncită, care a avut un rol gospodăresc asemănător cu cel al gropilor de provizii din alte așezări.

Locuința L.3 a dobândit în timp o formă ovală pe două dintre laturi. Așa cum lasă să se întrevadă laturile scurte, nord-estică și mai ales cea de sud-est, ea ar putea fi, la origine, de formă rectangulară. Complexul era adâncit 15 cm. În exteriorul laturii de nord-vest au fost identificate gropile de implantare a doi stâlpi, din care unul cu amprenta lemnului păstrată distinct, constând în pământ cu cenușă. Perimetrul adâncit a fost umplut cu pământ cenușiu-brun, conținând ceramică și chirpici. Materialul a fost abundent în partea superioară a umpluturii. O alveolare de formă ovală, surprinsă între mijlocul complexului și latura nord-vestică, ar fi putut fi cea a unei vetre, pentru care nu există însă alte indicii (Fig. 4, 1-2).

Locuința L.4 se adâncea în trepte până la 50 cm, dar nivelul de călcare în complex cobora doar 24 cm (Fig. 4, 3-4). După laturile mai bine păstrate, forma acesteia ar fi putut fi rectangulară. Ea era orientată cu laturile scurte spre sud (sud-vest) și nord (nord-vest). Perimetrul adâncit a fost umplut cu un pământ brun cenușiu, conținând în special ceramică, dar și pietre de carieră și chirpici. Înspre colțul de nord-est au apărut pietre dintr-o rocă bazaltică, care încadrau oarecum fragmente ceramice de la vase sparte pe loc, provenite din groapa rectangulară a vetrei. Din aceasta din urmă s-a păstrat o singură bucată de chirpici *in situ*. Inventarul locuinței cuprindea ceramică lucrată cu mâna și la roată, grupată oarecum înspre zona vetrei. Pe latura nord-vestică o groapă alungită ar putea reprezenta locul de implantare a unui perete din lemn. Pe fundul locuinței a fost surprinsă, pe alocuri, o podea de lut. În partea inferioară a acesteia a fost descoperit un fragment ceramic lucrat cu mâna din pastă fină neagră lustruită, specific culturii Przeworsk¹⁴. La cca. 60 cm, pe la mijlocul laturii de sud-est, a fost identificată o groapă de implantare a unui stâlp din lemn. Foarte aproape de latura dinspre vest a fost săpată o alta cu diametrul mai mic.

Locuința L.5 avea o formă rectangulară, laturile scurte spre nord-est și spre sud-vest, iar colțurile erau rotunjite. Dimensiunile sale erau de 3,70 x 2,36 m și se adâncea între 12 și 20 cm (Fig. 4, 5). Complexul a fost umplut cu pământ brun-cafeniu, iar pe fund cu cenușă. În colțul de nord-est al complexului, spre suprafață, au apărut fragmente ceramice cenușii, de la un vas întregibil. Un element de susținere a structurii de suprafață se afla la 30 cm nord de limita complexului, unde a fost descoperită o groapă de stâlp rotundă, adâncită 12 cm, și cu diametrul de 38 cm.

Locuința L.8 era de formă patrulateră, cu laturile lungi orientate sud-vest – nord-est. Ea a fost surprinsă în S. 104/2005 și Cas. 37 (Fig. 5, 3-4). Umplutura sa consta într-un pământ negru, cu cărbune și chirpici. După dimensiuni: 2,22 x 3,18 m, complexul este unul dintre cele mai mici descoperite în așezare. Disponibilitatea gropii de implantare a unui stâlp de lemn pe mijlocul laturii scurte dinspre sud-vest, precum și eventuale urme de gropi în interiorul perimetrului adâncit, pe axul median al complexului, ar indica existența unui acoperiș în două ape, dar disponibilitatea unor gropi în fața laturii de nord-vest ar putea sugera și o combinație între structurile de suprafață și cele adâncite.

Locuința notată L.10 a fost surprinsă în S. 92/2005 și în caseta aferentă, având o formă aproximativ rectangulară, cu mai multe neregularități. Dimensiunile sale sunt de 3 x 3,20 m, cu latura mai lungă pe axa V-SE – E-NE. Adâncimea surprinsă oscilează între 14 și 20 cm. Perimetrul adâncit conținea un pământ brun-cenușiu, având în conținut cărbune și cenușă. Nu a fost surprinsă niciun fel de instalație de încălzit. Pe latura de V-SV, în interiorul complexului, se aflau trei gropi, probabil toate de implantare a unor stâlpi

¹⁴ I. Stanciu, Al. V. Matei, *op. cit.*, p. 757 cu bibliografia.

din lemn. În exteriorul perimetrului adâncit se aflau două şiruri de gropi dispuse pe două laturi care formau un colţ. Împreună alcătuiau un fel de tindă care deschidea perspectiva spre latura însorită. Inventarul nu este prea bogat şi constă numai în ceramică. Faptul este explicabil prin lipsa unei instalaţii de foc.

Modalitatea de construcţie a locuinţelor adâncite de la Margine „Valea Tăniei” era, aşadar, săparea unui perimetru variabil care încadrea complexe între cele semiadâncite. Uneori acestea coborau în trepte până la adâncimea 70 cm (vatra L. 4), dar în general profunzimea lor oscila între 12 şi 25-30 cm. Structura de susţinere a acoperişului se afla, fie în afara perimetrului adâncit, o caracteristică distinctivă a locuinţelor de aici, fie într-o combinaţie între cele plasate în interior şi cele din exterior. Între aşezările publicate până acum în nord-vestul României, modalitatea de construcţie de la Margine este rară¹⁵, dar în Transcarpatia şi Slovacia răsăriteană este tipul cel mai frecvent întâlnit¹⁶. În majoritatea cazurilor, lipsa lipiturii din chirpici cu amprente de nuiele sau bârne ar putea arăta că au fost construite din lemn.

Locuinţele semiadâncite, sprijinite pe stâlpi din lemn plasaţi în interior, sunt însă întâlnite în apropierea limesului Daciei Porolissensis, la Zalău „Bulevardul Mihai Viteazul”¹⁷, sau Hereclean „Dâmbul Iazului”¹⁸, şi destul de frecvente în bazinul mijlociu al Someşului, așa cum arată exemple de la Medieşul Aurit¹⁹ sau Petea-Csengersima²⁰.

O situaţie caracteristică aşezării de la Margine „Valea Tăniei” este distrugerea, posibil intenţionată, a vetrelor din interiorul locuinţelor, construite dintr-un strat de pietriş de râu, peste care se aplica un strat de lut netezit. Numai în două sau trei cazuri au apărut indicii clare ale unor instalaţii de foc prin descoperirea lor *in situ* (complexul denumit L.1, L.9, groapa cu cărbune şi cenuşă, şi L. 4, un fragment de vatră). În mai multe cazuri, acestea au fost, totuşi, indicate de bucăţile de lut ars descoperite în complexe. Fragmentele în discuţie erau netezite şi arse pe o parte, şi aveau amprente de pietre pe cealaltă. Ele nu puteau aparţine, aşadar, unor pereţi a căror urme nu s-au prea găsit în astfel de construcţii. Instalaţiile de foc descoperite în locuinţele din epoca romană sunt puţine în nord-vestul României, precum şi în întreg bazinul Superior al Tisei²¹. La Zalău „Bulevardul Mihai Viteazul” a fost descoperit un singur complex dotat cu vatră. Din acest motiv, chiar autorii cercetărilor din aşezare au denumit locuinţe alte câteva complexe numai în ghilimele. Pentru aceştia, determinantă pentru atribuirea unui complex drept locuinţă este prezenţa vetrelor²². Potrivit aceluiaşi considerent, unul din autorii menţionaţi, Ioan Stanciu, identifică la Lazuri „Lubi Tag” doar o singură locuinţă, pentru alte trei complexe folosind ghilimele²³. Nici în aşezarea intens cercetată de la Petea-Csengersima vetrele nu apar decât sporadic²⁴.

Orientarea locuinţelor nu oferă, cel puţin din datele de până acum, informaţii relevante pentru modalitatea de construcţie şi nici pentru evoluţia cronologică a aşezării. Pentru proprietarii lor, felul în care acestea au fost orientate pare să fi depins mai degrabă

¹⁵ Vezi un exemplu la Zalău, „Bd.-ul Mihai Viteazul”, p. 92sq, Fig. 37, 2.

¹⁶ V. Kotigoroško, *op. cit.*, p. 113.

¹⁷ Al. V. Matei, I. Stanciu, *op. cit.*, p. 92, Fig. 37, 1, „Locuinţa” 9.

¹⁸ *Ibidem*, *op. cit.*, Fig. 14, complexul 5, p. 50.

¹⁹ S. Dumitraşcu, *O locuinţă descoperită în staţiunea arheologică „Şuculeu” de la Medieşul Aurit*, în *Apulum*, X, 1972, p. 669-683.

²⁰ Potrivit tipologiei oferite pentru cele 15 complexe identificate ca locuinţe, cele semiadâncite sunt împărţite în patru categorii: 1. semiadâncite şi adâncite cu câte un stâlp pe latura scurtă, specifică regiunii nord-carpatică, şi cu o răspândire sporadică numai în vestul Oderului mijlociu. În ţinutul Tisei Superioare se întâlnesc la Zalău, „Bdul Mihai Viteazul”, L. 9 şi 10, Sirmabesenyő sau Ozd; 2. cu trei stâlpi pe latura scurtă şi unul pe cea lungă, specifice lumii germanice; 3. cu trei stâlpi pe latura scurtă, cea mai frecventă variantă, pe Tisa superioară, cu exemple citate la Hrancika pri Hornade, Boča – La Pietriş, Panic, „Uroikert”, Kechnec III Valaliky, Nysna Mysla, Urziceni, frecventă în lumea germanică, în special în mediul Przeworsk din Polonia de sud şi centrală; 4. cu patru stâlpi pe latura scurtă, foarte răspândite pe Tisa Superioară, cu exemple la Panic, „Uroikert”, Hereclean – „Dâmbul Iazului”, Beregsurany - Barátságkert şi Tiszaladany – Nagyhomokos, şi în spaţiul polonez al culturii Przeworsk, vezi Gindele, Istvanovits, *op. cit.* p. 13-14 cu bibliografia.

²¹ Pentru această din urmă regiune vezi aceeaşi observaţie la V. Kotigoroško, *loc. cit.*

²² Al. V. Matei, I. Stanciu, *op. cit.*, p. 86-92.

²³ *Ibidem*, p. 53sq.

²⁴ R. Gindele, E. Istvanovits, *op. cit.*, Abb. 1

de expunerea intrării sau a laturii lungi spre sud, sau, în cazul unor complexe gospodărești, spre est. O dovadă că aceasta trebuie să fi fost motivația celor vechi este și axa nord-sud folosită pentru orientare, bineînțeles cu aproximațiile necesare. Orientarea diferă în măsura în care diferă și ductul laturilor lungi sau scurte. Astfel, complexe L.2, 5 și 8 sunt orientate SV-NE, în comparație cu celelalte orientate NV-SE (L.3, 4, 6, 7,10). Un singur astfel de complex, L.9, este orientat E-V. Este, totuși, de remarcat, că întâmplător sau nu, locuințele cu formele rectangulare cel mai bine păstrate prezintă aceeași axă a lungimii lor SV-NV.

Complexele gospodărești

Prin construcții anexe celor de locuit înțeleg, în primul rând, spațiile construite pentru uz gospodăresc, cu un loc special pentru păstrarea alimentelor, sau concepute pentru diverse activități legate de producerea hranei, precum măcinatul cerealelor. În această categorie pot fi plasate mai întâi complexe de formă ovală, mult albiate, întâlnite în preajma locuințelor adâncite. În acestea au fost surprinse fragmente ceramice sparte pe loc, aparținând unor vase de provizii, străchini și căni, toate lucrate la roată, precum și vase lucrate cu mâna. Unele erau dotate cu porțiuni mai înguste, folosite eventual pentru intrat. Planul celor din urmă, desigur simplificat, aduce cu forma unei palete. Ele au înlocuit gropile menajere.

La Margine „Valea Tăniei”, dar și într-un areal mai larg, până spre câmpia ungară la vest și hotarul nordic al regiunii Tisei Superioare, acestea reprezintă o categorie foarte importantă a complexelor descoperite în așezări, fiind, la propriu, o marcă culturală a unui tip de habitat care are, pe lângă alte caracteristici, lipsa gropilor de provizii²⁵. Pentru V. Kotigoroško, raritatea gropilor de provizii descoperite în zona Tisei Superioare (nu mai mult de 10 cunoscute de acest autor) se explică prin caracteristicile solului și nivelul pânzei freactice²⁶. Este posibil ca acești factori să fi influențat însă forma complexelor gospodărești, dar nu în mod necesar în aria carpatică, ci în zona de formare a culturii Przeworsk, care are caracteristicile de câmpie precizate. Pentru diferența între așezările dacice v. din Latene-ul târziu sau a celor sarmatice, amplasate și ele în zonele mai joase, în care abundă gropile de provizii, și așezări precum cea de la Margine, trebuie avută în vedere și o schimbare de tip cultural.

Semnificativ pentru aceste construcții este mai întâi un complex descoperit în S. 76 și în Cas. 27-29. Acesta avea o formă ovală mult albiată, cu diametrul maxim de 3 metri, având și o porțiune mai alungită înspre latura înșorită, adică spre sud-est (Fig. 6. 1,3). În interiorul complexului au fost descoperite, în abundență, fragmente de chirpici cu amprente de bârne sau de împletitură de nuiele aparținând pereților prăbușiți. Structura pereților era sprijinită de stâlpi din lemn, ale căror amprente ori gropi de implantare au fost sesizate la golirea marginilor albiate. Grosimea maximă a acestora era de aproximativ 20 cm, cu media de peste 10 cm. Urme ale prăbușirii lor au fost conturate clar prin existența unor șanțuri care precedau gropile de implantare propriu-zise. Gropile de implantare au fost umplute cu cenușă, spre deosebire de complex, umplut cu un pământ brun cu mult chirpici, de la peretele căzut. Sub stratul de dărâmătură a apărut un inventar relativ bogat, constând în vase, mai cu seamă de provizii, apoi de servit, bucăți de râșnițe din gresie, și câteva piese de fier. Forma albiată, improprie locuirii, precum și structura inventarului pot indica că un astfel de complex a servit la depozitare, probabil și la măcinaul grânelor. Este evident că încetarea utilizării complexului s-a făcut prin incendiere.

În apropierea acestui complex au fost conturate și gropi de implantare a unor stâlpi de mari dimensiuni, dar nu este clar dacă acestea îi aparțineau. Cum toate complexe porneau dintr-un strat brun-gălbui cu fragmente de chirpici, având amprente de nuiele,

²⁵ O așezare, unde astfel de detalii referitoare la complexe sunt considerate o marcă culturală, este cea de la Beregsurany, unde sunt prezente și gropile denumite „coș de albine” atribuite sarmaților, E. Istvánovits, *Some data on the etnical and chronological determination of the Roman Age population of the Upper Tisza Region, Cîteva observații în legătură cu determinarea etnică a populației din regiunea Tisei Superioare și a evoluției ei cronologice*, în *Römer und Barbaren an der Grenzen des Römischen Dakiens*, ActaMP, XXI, Zalău, 1997, p. 717-742.

²⁶ Kotigoroško, *op. cit.*, p. 116.

este posibil ca întreaga structură să aparțină aceluiaşi ansamblu. Cu toate că în acest caz există o situaţie stratigrafică destul de clară, trebuie indicată dificultatea de a oferi o bază sigură de reconstituire a unor astfel de complexe şi a unor concluzii tranşante privind tipologia lor.

O concluzie pripită ar fi însă aceea că locuitorii aşezărilor fără gropi de provizii sunt orice altceva decât agricultori. Având ca ocupaţie şi creşterea animalelor, precum şi meşteşugurile sau arta războiului, este greu de înţeles lipsa agriculturii într-o aşezare rurală precum cea de la Margine. Oricum, ca primă observaţie, trebuie sesizată deosebirea clară între aşezările deschise, care încep să fie locuite în nord-vestul României pe la mijlocul şi a doua jumătate a secolului II p. Chr., şi cele din Latene-ul târziu, ori sarmatice din epoca romană, care preiau această tradiţie spre exemplu, în care abundă gropile pentru provizii.

Un alt complex de acest fel a fost reperat în S. 112/2006 (şi continuat în caseta A 112) între metrii 41 şi 46, unde au fost golite şi amprente ale unor stâlpi de lemn prăbuşiţi. Forma acestuia în plan este ovală, cu un ieşind înspre nord. Complexul a fost umplut cu un pământ negru-brun, cu chirpici (Fig. 7, desen). Lungimea acestuia era de 3,72 m, iar lăţimea la profilul de sud al secţiunii de 3,10 m. Pe latura sudică se afla o groapă de stâlp cu diametrul de 22 cm, de la care se distinge partea căzută a stâlpului spre sud. În imediata apropiere au fost sesizate şi bucăţi mari de chirpici, împreună cu fragmente ceramice.

Probabil aceeaşi utilitate a avut şi un complex şanţuit descoperit în S. 110 şi 115 (Fig. 11, 1).

Anexe ale locuinţelor au apărut lângă L 2 sub forma unei gropi ovale cu fundul drept şi puţin adâncite, apoi lângă L.6, fără ca forma să poată fi clar determinată.

Ateliere sau edificii cu indicii privind prelucrarea metalului

Complexele în care au fost sesizate indicii ale prelucrării fierului, adică fragmente de zgură sau de la lupe de fier, sunt destul de numeroase, însă, doar două pot fi atribuite unor ateliere. Este cazul unui complex delimitat în S. 32 şi în Cas. 7, şi eventual un complex descoperit în S. 112.

Primul dintre acestea s-a conturat ca o pată de pământ negru-gri, cu cenuşă şi chirpici, în fapt un adevărat strat surprins în aşezare doar acolo unde existau aglomerări de complexe (Fig. 6, 2). Acesta umplea mai multe gropi rotunde sau ovale, cu diametre variabile. Două gropi aveau o formă ovală, una cu diametrul maxim de 1,30 m, celalaltă de 1,10 m. Acestea au fost umplute cu acelaşi pământ, dar a doua avea o textură aparte, marcată de consistenţa oferită de prezenţa zgurii de fier, sau fragmente de fier asemănătoare unor stropi, precum şi un fragment creuzet (Gießstiegel)²⁷.

Al doilea complex cu indicii privind activitatea metalurgică este tot adâncit, de formă aproximativ ovală şi cu o proeminenţă înspre est (Fig. 5, 5-6). Axa lungă era orientată est-vest, măsurând aproape 8 metri (7,98 m). În lăţime, acesta măsoară până la 4,5 m. El este cel mai mare complex adâncit descoperit în aşezarea de la Margine. Pe fundul perimetrului mai adâncit se afla un strat compact de cenuşă, iar în zona mai ridicată, aparţinând ieşindului dinspre est, un strat de pământ gălbui cu pigment de cenuşă. Acest perimetru era despărţit de restul complexului printr-un fel de prag, flancat la fiecare dintre capete de urma unui stâlp de lemn. În această parte a apărut un pietriş cu bucăţi de dimensiuni mai mici, despre a cărui utilitate este dificil de discutat în lipsa unor alte indicii. Este posibil ca această parte mai ridicată să fi servit pentru o intrare, aşa cum este posibil să fi existat aici un cuptor cu vatra mult distrusă, ale cărei fragmente făcute pe o parte şi cu amprente pietricelelor pe cealaltă au fost răspândite pe întreaga suprafaţă a complexului. Prezenţa pietricelelor înspre partea superioară a umpluturii ar argumenta această interpretare, dar prezenţa pământului înroşit şi acoperit cu un strat consistent de cenuşă în jumătatea vestică, şi chiar o posibilă groapă de vatră, ridică problema existenţei a două instalaţii de foc. Există însă şi varianta folosirii în două etape distincte a celor două surse de foc. Această ipoteză este însă mai puţin plauzibilă,

²⁷ O bună analogie cu acest complex oarecum prin formă şi mai mult prin inventar vezi la R. Gindele, E. Istvanovits, *op. cit.*, p. 70, p. 251.

deoarece în complex au fost descoperite fragmente ceramice întregibile, descoperite la adâncimi diferite. Existența în inventarul complexului a unei cantități abundente de ceramică împreună cu fragmente de zgură de fier și mai ales de spuză rezultată de la topirea acestuia ridică probleme importante privind utilitatea construcției. Bucata de spuză a fost interpretată ca atare prin frapanta analogie cu alte bucăți rezultate în prezent într-un atelier local din satul Margine²⁸.

Revenind la complexul propriu-zis, spre marginile acestuia au fost surprinse mai multe gropi rotunde în plan, cu marginile și fundurile drepte în secțiune. Diametrele majorității dintre acestea se situează în jurul a 30 cm. Ele sunt adâncite între 12 și 40 cm, majoritatea însă cca. 20 cm. Marginile complexului au fost surprinse alveolate, fiind mai greu de presupus că acestea arătau la fel în vechime. Pe latura sudică sunt sesizabile și amprente stâlpilor căzuți ca niște prelungiri ale gropilor. Tot înspre latura sudică au fost remarcate două adâncituri de cca. 8 cm care puteau proveni de la o înzestrare a locuinței (masă?). Pe fund, sub stratul de cenușă, au fost descoperite două cruste de chirpici, din care cea mai mare se adâncea într-o alveolare umplută cu cenușă. Există posibilitatea, amintită mai sus, ca ultima să fi fost o vatră, iar partea mai înălțată de la est să fi servit ca intrare.

În așezarea de la Margine „Valea Tăniei” există analogii intrasit identificabile în aria complexelor asemănătoare ca formă. În plan, ele erau asemănătoare cu niște „palette”, fie că erau folosite pentru depozitare, fie pentru alte scopuri, precum complexul denumit L.1. Din păcate, alte analogii nu sunt prea numeroase. Totuși, există câteva exemple de complexe, cu un plan asemănător, la Hereclean, „Dâmbul Iazului”²⁹, sau la Palodi-Komarovcy³⁰. În așezarea de la Petea-Csengersima, publicată recent, în faza cronologică fixată de R. Gindele și E. Istvanovits în orizontul C1a, dar și în perioada anterioară³¹, apar mai întâi grupări locuințe și tocmai astfel de complexe neregulate în plan folosite în scopuri gospodărești sau de producție. Semnificativă este descoperirea unui clește de fierar care poate indica folosirea lor ca ateliere³². În așezarea de la Margine edificiul prezentat este o combinație între complexe de depozitat dotate cu intrare, cele meșteșugărești și locuințe. Este posibil ca apropierea de mediul sarmatic să fi oferit în zona Tisei Superioare și cea a Crișurilor, unde este situată așezarea de la Margine, un tip de complex asemănător cu cele desemnate în câmpia ungară sub numele de *Stallgruben*, dacă nu cumva aceasta ar putea fi, eventual, o influență germanică asupra sarmaților și altor populații. Probabil că edificiul a fost construit din lemn pentru că între bucățile de chirpici nu s-au găsit fragmente cu amprente de nuiiele, ci numai de la vatra complexului. Materialul arheologic descoperit aici constă în fragmente ceramice din mai toate categoriile, piese din fier și amnare din silex.

Gropile de provizii

Spre deosebire de alte complexe, puținele gropi de provizii descoperite sunt destul de ușor de interpretat ca atare, atât prin forma rotundă în plan, cât și prin faptul că în profil sunt fie alveolate înspre mijlocul înălțimii și cu fundurile drepte, fie în formă de clopot. Dat fiind numărul relativ ridicat al complexelor de locuit, numărul gropilor de provizii cu utilitate sigură, nu mai mult de patru în total, este nesemnificativ, confirmând explicația cu caracter preliminar oferită de existența spațiilor de depozitare adiacente locuințelor.

²⁸ Analogia s-a apropiat în asemenea măsură de piesa din antichitate încât a fost remarcată aceeași scurgere peste blocul concav ca și cea desprinsă din locașul din cărămidă refractară actual.

²⁹ Al. V. Matei, I. Stanciu, *op. cit.*, Fig. 11, cu gropile de implantare a stâlpilor de lemn plasate în exterior.

³⁰ Un astfel de plan apare în așezarea de la Palodi-Komarovcy, desemnată și ea o construcție anexă cu o formă neobișnuită, cea a unei palete, și cu suprafața de 50,2 m². Adâncă de 0,3 m, partea centrală este ocupată de o groapă cu adâncimea de 0,55 m. În interior, de-a lungul perimetrului, se aflau 8 gropi de stâlpi, Kotigoroško, *op. cit.*, p. 115, Fig. 64.

³¹ Autorii recunosc că nu pot diferenția artefactele de dinaintea razboaielor marcomanice de cele de după, iar piesele de proveniență romană pe care își bazează cronologia fazei presupusă din prima jumătate a secolului II sunt utilizate până în al treilea sfert al secolului II, eventual și mai târziu, vezi R. Gindele, E. Istvanovits, *op. cit.*, p. 67sq.

³² R. Gindele, E. Istvanovits, *op. cit.*, p. 70, p. 251, complexul S14/1, Taf. 218, 1 și 224.1.

Gropile cu pereții arși

Gropile rectangulare cu pereții arși reprezintă o categorie aparte a complexelor descoperite în așezările din epoca romană din Ucraina subcarpatică, nord-estul Ungariei și nord-vestul României³³. Difuziunea lor este extraordinară, fiind descoperite în mai toate așezările mai intens cercetate. Probabil că ele apar și în afara așezărilor³⁴.

La Margine au fost descoperite 28 astfel de complexe, din care 26 orientate S-SE – N-NV. Ele sunt de formă rectangulară, majoritatea dreptunghiulare, au colțurile rotunjite și, adesea, pereții lutuiți sau nu, apoi arși, fiind asemănătoare cu niște vetre (Fig. 8, 9). De obicei, acestea au fost surprinse grupate câte două trei împreună. Spre marginile așezării distanțele între acestea au fost mai mari. În majoritatea cazurilor, complexele au fost umplute cu pământ conținând cenușă, bucăți de cărbune sau chirpici, apoi cu un strat de chirpic sfărâmat, iar pe fund cu un strat de cărbune compact. Uneori în acestea au apărut chiar bucăți mai mari din lemn carbonizat. Materialul descoperit este numai ceramic. Dimensiunile lor oscilau între 0,90 x 1,00 m, până la 1,40 x 1,30 m, iar adâncimea surprinsă între 18-20 cm și până spre 40-50 cm. Fundurile complexelor nu au fost arse, dar există un caz în care au apărut și fragmente de la o lipitură asemănătoare vetrelor menajere amenajate în locuințe.

Fântânile

Terasa mai înaltă, pe care se afla amplasată așezarea din epoca romană de la Margine „Valea Tăniei”, precum și debitul temporar al torentului care o învecinează a făcut necesară, în antichitate, suplimentarea ori chiar identificarea unor surse de apă potabilă în imediata apropiere a gospodăriilor.

Ilustrativ pentru eforturile locuitorilor așezării antice de a capta apă de băut este complexul denumit F.1. Acesta s-a conturat ca o pată rotundă descoperită în S. 73. În profil avea formă de pâlnie și cobora până la 1,34, unde fundul era drept. El era umplut cu pământ brun, iar pe fund cu lut, căzut, cel mai probabil, imediat după săpare. După cum arată umplutura complexului, acesta nu a putut fi folosit, probabil, pentru că nu a fost găsită sursa de apă căutată.

În campania din anul 2005 ipoteza existenței unor puțuri săpate pentru captarea apei a fost confirmată de patru fântâni care, spre deosebire de F. 1, au și funcționat, așa cum arată apa care a umplut rapid gropile de golire ale complexelor.

Toate complexele aveau câteva caracteristici comune: constau în gropi rotunde în plan, cilindrice în profil, cu diametrul între 1,30-1,50 m, și adâncite până la pânza freatică, de forma unor pâlnii înspre suprafață, ele se îngustau treptat spre fund (Fig. 10). F.2 a fost surprinsă în S. 104/2005, începând cu adâncimea de 36 cm. Fântâna era umplută cu pământ cenușiu-marونی compact, mâlos, în care au apărut fragmente ceramice, în special din categoria celor lucrate la roată. Spre fundul complexului au fost găsite și oase mari de bovine. Adâncimea până la care complexul a putut fi săpat a fost de 1,70 cm.

F.3 a apărut tot în S. 104. La -1,12 adâncime, diametrul se îngustase până la mărimea de 1,40. De la această adâncime complexul cobora aproximativ drept. Spre deosebire de restul sitului, aceste complexe sunt singurele în care materialul osteologic s-a păstrat satisfăcător. Deși a fost surprins un strat friabil și subțire de culoare maronie (între 0,5- 1,5 chiar 2 cm), care ar putea fi interpretat drept urmă a unei instalații din lemn, am preferat să îl denumesc indiciu de colmatare a fântânii, deoarece se afla deșus uniform la adâncimea de 1,52 m, nefiind deloc compact. Cum aici a fost găsită și o claviculă de vită, este posibil ca stratul să reprezinte nivelul de la care fântâna a fost colmatată în timp. După această

³³ Pentru astfel de complexe vezi S. Dumitrașcu, *Raport asupra cercetărilor arheologice de la Mișca (județul Bihor)*, în *MCA*, p. 161-166; V. Kotigoroško, *op. cit.*, p. 116, Fig. 69, 70; Istvanovits, *op. cit.*, p. 727 cu bibliografia referitoare la teritoriul Ungariei; Al. V. Matei, I. Stanciu, *op. cit.*, p. 51, 57sq, 95sq, Fig. 17-23-25, 38-40; Gindele, Istvanovits *op. cit.*, p. 15 sq, Taf. 205-212.

³⁴ Un astfel de exemplu ar putea apărea la Margine „Natu”, dacă în traseul viitoarei autostrăzi „Transilvania” nu se află cumva marginea unei așezări, vezi nota 4. Utilitatea lor nu este încă lămurită, existând diverse ipoteze, de la uzul meșteșugăresc la cel ritual sau, mai nou, funerar. Ultima variantă cred că este exclusă. Funcțiunile lor gospodărești sau meșteșugărești mi se par cel mai plauzibile.

adâncime debitul apei a fost tot mai puternic. Totuși, adâncimea până la care complexul a putut fi săpat a fost de 2,20 cm.

Fântâna F.4 a fost identificată în S. 106 (Fig. 10.5, 10.6, 10.8), sub stratul de arătură la 0,30 m, iar la golire ca un puț de forma unei pâlnii cu partea mai largă coborând 37 cm. Diametrul complexului era de 1,30 m, și a putut fi surprins până la 3,20 m, unde, din rațiuni de siguranța muncii, săparea a fost întreruptă. Din conținutul puțului au fost recuperate fragmente ceramice lucrate la roată din pastă cenușie, precum și o lupă din fier descoperită la 6-8 cm de la nivelul de călcare antic, aproape de marginea dinspre sud-est a gropii. După forma lărgită a primilor 26-37 cm este posibil ca porțiunea să fi fost colmatată, iar bucata de fier să fi provenit de la un cuptor descoperit la câțiva metri mai spre sud-est, în S. 97.

Complexele șanțuite

Un tip specific așezărilor din epoca romană din N-V României este cel al complexelor șanțuite cu utilitate greu de precizat (Fig. 11). Acestea sunt orientate SV-NE și SE-NV, și au fundurile drepte sau alveolate. Ele nu se adâncesc mai mult de 20 cm și conțin, de obicei, o cantitate apreciabilă de ceramică și chirpici. Lățimea lor variază între 0,5 și 1 m. Uneori astfel de complexe sunt însoțite de gropi sau aliniamente de gropi de implantare a unor stâlpi din lemn. Lungimea lor variază de la 3,5 m până la maximum 7,60. Complexele din S. 110 și S. 11 (Fig. 11.1), S. 103 sau S. 81 (Fig. 11.2) ar putea arăta că utilitatea unora dintre aceste complexe era una menajeră, probabil de depozitare. Primul complex poate sta și în relație cu structuri de suprafață. El este parte a unui ansamblu, care avea și un perimetru la suprafață marcat de gropi de implantare a unor stâlpi din lemn. Acestea erau de dimensiuni și forme diferite, fiind umplute cu cenușă. Chiar și în interiorul perimetrului șanțuit puteau exista gropi de pari. Complexul a fost adâncit până la 34 cm.

În actualul stadiu al documentării nu există, totuși, o utilitate clară a tuturor acestor complexe. Se pot distinge însă trei categorii de construcții șanțuite. Prima este în legătură cu complexe de suprafață, precizate prin existența unor gropi de implantare a unor stâlpi din lemn. Materialul arheologic descoperit este în general abundent. Între acestea pot fi încadrate și complexe folosite, eventual pentru depozitare, cum sunt cele amintite mai sus. O altă categorie este constituită de cele fără nicio legătură între complexe de suprafață și aceste șanțuiri. O a treia categorie este cea a unor gropi asemănătoare unor șanțuiri cu scop menajer, dedus prin cantitatea importantă de ceramică descoperită. Un fapt remarcabil este orientarea acestora pe o axă aproximativă N-S. Din acest motiv ele trebuie considerate părți integrante ale gospodăriilor descoperite în așezarea de la Margine, eventual și a structurilor de suprafață indicate prin gropile de implantare a stâlpilor din lemn, la care pot fi adăugate și gropile cu pereții arși, majoritatea cu aceeași orientare.

Nici în alte așezări din epoca romană aceste complexe nu au o utilitate mai bine precizată. Astfel, la Močala un astfel de complex cu inventar bogat avea o formă neregulată și ductul literei „L”; partea mai lungă măsoară 11,3x 2,8 m, iar cea scurtă 5,8 x 2,4 m³⁵. La Beregsurany ele sunt complexe caracteristice așezării situate pe un grind, fiind umplute cu mult chirpici și cărbuni, fără a avea o utilitate precizabilă. Ele sunt cunoscute și la Lazuri „Lubi Tag”, complexul 9, Fig. 20, și el cu un inventar destul de bogat, între care o *mola manuară*, zgură de fier pe fund și ceramică³⁶, Csengersima-Petea, tipurile 6.1. și 6.2, unde astfel de complexe sunt întâlnite singure sau dublate, acestea din urmă având între ele și un aliniament de pari³⁷. Nu pot să nu asociez cu ultimul tip menționat, de la Csengersima-Petea, un complex descoperit în S. 97 la Margine „Valea Taniei”, compus din mai multe șanțuiri, din care două paralele orientate pe direcția SV-NE și având marginile neregulate și alveolate. La unirea între cele două șanțuri într-o asemenea porțiune alveolată a fost găsită o bucată din gresie lungă de 16 cm (Fig. 11, foto 6). Utilitatea lui era, în acest caz, probabil de sprijinire a unui complex de suprafață.

³⁵ Aici predomina ceramica lucrată la roată, vezi la Kotigoroško, *op. cit.*, p. 115, fig. 65.

³⁶ Al.V. Matei, I. Stanciu, *op. cit.*, p. 54 sq., Fig. 20.

³⁷ R. Gindele, E. Istvanovits, *op. cit.*, p. 22, Abb. 20.

Date preliminare privind materialul arheologic

Ceramica

Ceramica se împarte, ca de obicei în așezările de epocă romană din *barbaricum*, în cele două categorii principale: cea lucrată cu mâna și cea confecționată la roată.

Ceramica lucrată cu mâna aparține unui repertoriu destul de variat, de la oalele pentru gătit la pahare, tăvițe sau cești-opaițe, constând dintr-un buton tras spre exterior. Unele forme prezintă umărul puternic carenat al vaselor de formă germanică (vezi Pl. IX, stânga jos), altele forme zvelte și decor specific dacic, constând în brâu alveolat. O categorie aparte este ilustrată de câteva fragmente aparținând unor vase din pastă neagră fină cu urme de lustru, având buze evazate și corp puternic carenat, specifice purtătorilor culturii Przeworsk³⁸. La fel sunt vasele cu picior tronconic și gol, dintre care unele dotate cu un inel în relief (Pl. VI, 3). Decorația vaselor lucrate cu mâna este completată de alveole distribuite pe buză și în jumătatea superioară, și ele specifice mediului cultural, locuit în special de către vandali, amintiți la frontierele Daciei în anii 170/171. Cele cu decor plastic dacic sunt destul de reduse numeric. Majoritatea ceramicii lucrate cu mâna nu are însă un specific anume. Aceasta a servit în mare parte la gătit și face parte din două sau trei mari categorii: zgrunțuroasă și nisipoasă, uneori mai cu seamă prima categorie putând fi caracterizată drept poroasă, adică prezentând crăpături de la ardere, și fiind netezită cu mâna sau cu cârpa.

Unele vase lucrate la roată par produse pe loc, însă există un procent important provenind din provincie, chiar și în cazul ceramicii de uz comun. O caracteristică a vaselor de origine provincială este slipul cenușiu închis. Aproape fiecare vas mai bine păstrat și de o calitate mai bună a slipului pare să provină din Dacia Prolissensis. O categorie aparte în cadrul ceramicii romane este vesela din pastă cărămizie sau neagră stampată, asemănătoare cu cea descoperită în Dacia, dar mai ales cea cenușie fină ștampilată. Două fragmente aparțin unei categorii de ceramică provincială cu decor în relief, constând din motive care reprezintă frunze de iederă. Analogii apar și în zona barbară din bazinul Tisei Superioare.

Din cele studiate până acum, atât după forme sau decor, cât și după existența slipului cenușiu, este clar că cel puțin o perioadă din existența așezării nu a existat o producție locală, astfel că la Margine această categorie de artefacte pare să fi fost adusă majoritar din provincie. O categorie de ceramică ștampilată care poate fi considerată produs al unui atelier din mediul extraprovincial a fost descoperită în complexul L.8.

Vasele lucrate la roată produse pe loc par a fi indicate de formele carenate în cazul străchinilor (Pl. I, 3,4, II, 1, III, 1), unele dintre vasele cu fundul drept, deosebite de cele cu fund inelar, cele din pastă neagră cu miez cărămiziu, sau cele având ca degresant și cioburi pisate (Pl. IX, rândul 2 stânga, dreapta).

Piese din metal, sticlă, piatră și os.

Cele mai numeroase piese din fier constau din lupe de mici dimensiuni și puține fragmente de la spuza rezultată din încălzirea metalului pentru confecționarea artefactelor. Alte piese apărute în complexe sunt fragmente de cosoare, verigi, eventual și fragmente provenind de la chei de tip barbar. Singura fibulă descoperită este din bronz. Aceasta a fost confecționată din două elemente, avea arcul și piciorul fațetate, fiind încadrabilă în „tipul barbar” cu picior întors pe dedesubt, varianta cu butoane la capete (Pl. IX). Datarea acesteia a fost propusă la sfârșitul secolului II și prima jumătate a secolului III p. Chr., sau numai în secolul III³⁹. Două exemplare asemănătoare, inedite, se află în colecția Muzeului din Săcuieni. În mediul sarmatic astfel de piese sunt destul de frecvente⁴⁰.

³⁸ Pentru această categorie de ceramică descoperită în nord-vestul României, vezi I. Stanciu, Al. V. Matei, *op. cit.*, p. 757 cu bibliografia.

³⁹ S. Cociș, *Fibulele din Dacia romană. The brooches from roman Dacia*, Cluj-Napoca, 2004, p. 145, 147, asemănătoare cu nr. 1940, Pl. CXXI.

⁴⁰ Vaday, A. *Die sarmatischen Denkmäler des Komitas Szolnok. Ein Beitrag zur Archäologie und Geschichte des sarmatischen Barbaricums*, în *Anteus, Communicationes ex Instituto Archaeologico Academiae Scientiarum*

Pieseile confecționate din sticlă sunt importuri romane din provincia Dacia. Fragmentele descoperite provin de la pahare (Pl. IX). În total, sunt cunoscute doar două fragmente.

Mărgelele descoperite în așezare sunt de forme și culori diferite, dar fără a fi numeroase. O mărgea este confecționată din pastă din sticlă roșie, alta din pastă neagră, cu un motiv în formă de opt, din pastă galbenă, iar altele din pastă din lut de aceeași culoare. Ca formă, ele sunt bitronconice sau cilindrice (Pl. IX, rândul 2 de jos, dreapta).

Au fost descoperite fragmente de la râșnițe cu rotație manuală, lucrate din gresie roz. Cele mai multe provin din complexele anexe locuințelor. Singurele fragmente întregibile provin din complexul de depozitare din Cas. 28. Alte piese din piatră sunt reprezentate de cutele abrazive pentru ascuțit unelte. O categorie specială este constituită de lamele din silex alb-gălbui utilizate pentru aprins focul (Pl. IX, rând 2 de jos, stânga). Cum nici în preistorie ele nu erau produse locale ci origine din actualul teritoriu al Poloniei, este posibil că acestea reprezentau importuri din regiunile de origine ale triburilor vandale ajunse la frontierele Daciei.

Materialul osteologic s-a păstrat extrem de fragmentat și deteriorat, probabil datorită acidității solului sau mai degrabă agenților de coroziune din sol. Nu întâmplător, din acest punct de vedere, este faptul că cele mai bine păstrate fragmente provin din fântâni. Adesea osul a fost greu de recoltat, fiind friabil. Sunt documentate, deocamdată, bovinele și ovicaprinele.

Datarea așezării și atribuirea culturală

Pieseile cu cele mai relevante criterii de datare sunt fibula amintită, cu picior întors pe dedesubt, datată la sfârșitul secolului II - prima jumătate a secolului III p. Chr., precum și de fragmentele de la două pahare romane din sticlă. Elemente de datare sunt oferite și de ceramică. Pe de o parte, prezența sporadică a ceramicii negre de tip Przeworsk, lucrată cu mâna, indică începutul așezării la sfârșitul secolului II p. Chr. Sfârșitul așezării se poate situa pe la mijlocul secolului III p. Chr., când este posibil ca așezarea să fi fost incendiată, deși, sunt situații, precum distrugerea vetrelor, care arată că locuitorii au putut părăsi la timp așezarea. Importurile romane încadrează locuirea pe parcursul existenței atelierelor provinciale din Dacia. Astfel, așezarea a putut debuta pe parcursul orizontului C1a a cronologiei relative oferite pentru *Barbaricum* central european, dar fără indicii clare în acest sens, și a evoluat mai ales în etapa C1b, adică începând cu debutul secolului III și până spre mijlocul acestuia, la fel ca așezările cercetate la Bocșa „La Pietriș”, Lazuri „Lubi Tag”, sau Zalău „Bulevardul Mihai Viteazul”⁴¹. Această încadrare este, desigur, una preliminară, într-o etapă următoare urmând a fi oferită una detaliată pe complexe.

Din punct de vedere cultural, probabil și etnic, așezarea conține atât artefacte de origine dacică, asemănătoare cu cele Latene, mai puține, este adevărat, cât și de origine Przeworsk, atribuite vandalilor de neam germanic prezenți la frontierele Daciei începând din jurul anului 170 p. Chr.

Hungaricae 17-18, Budapest, 1988-89, p. 89, Abb. 17, 1-8.

⁴¹ Pentru cronologia spațiului menționat vezi K. Godlowski, *The Chronology of the Late Roman and Early Migration Periods in Central Europe*, Krakow, 1970, p. 90-112; iar pentru trecerea de la faza timpurie la cea târzie a epocii romane în *Barbaricum* vezi și G. Domanski, *Die Frage des Zeithorizonts der Markomannenkriege in Barbaricum*, în *Probleme der relativen und absoluten Chronologie ab Latènezeit bis zum Frühmittelalter*, Krakow, 1992, p. 129-139. Pentru aceeași etapă și cele imediat următoarele în nord-vestul României, vezi I. Stanciu, Al. V. Matei, *op. cit.*, p. 758-360.

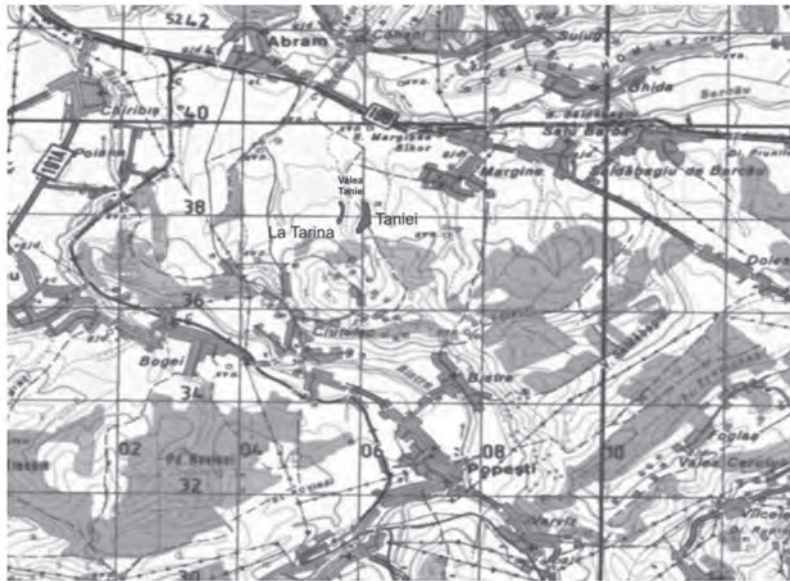


Fig. 1. Amplasarea așezării din epoca romană de la Margine - „Valea Tăniei - La Țarină”;
The location of the roman period settlement from Margine - „Valea Tăniei - La Țarină.



Fig. 2. Complex denumit „locuința L.1”;
The building „L.1”.

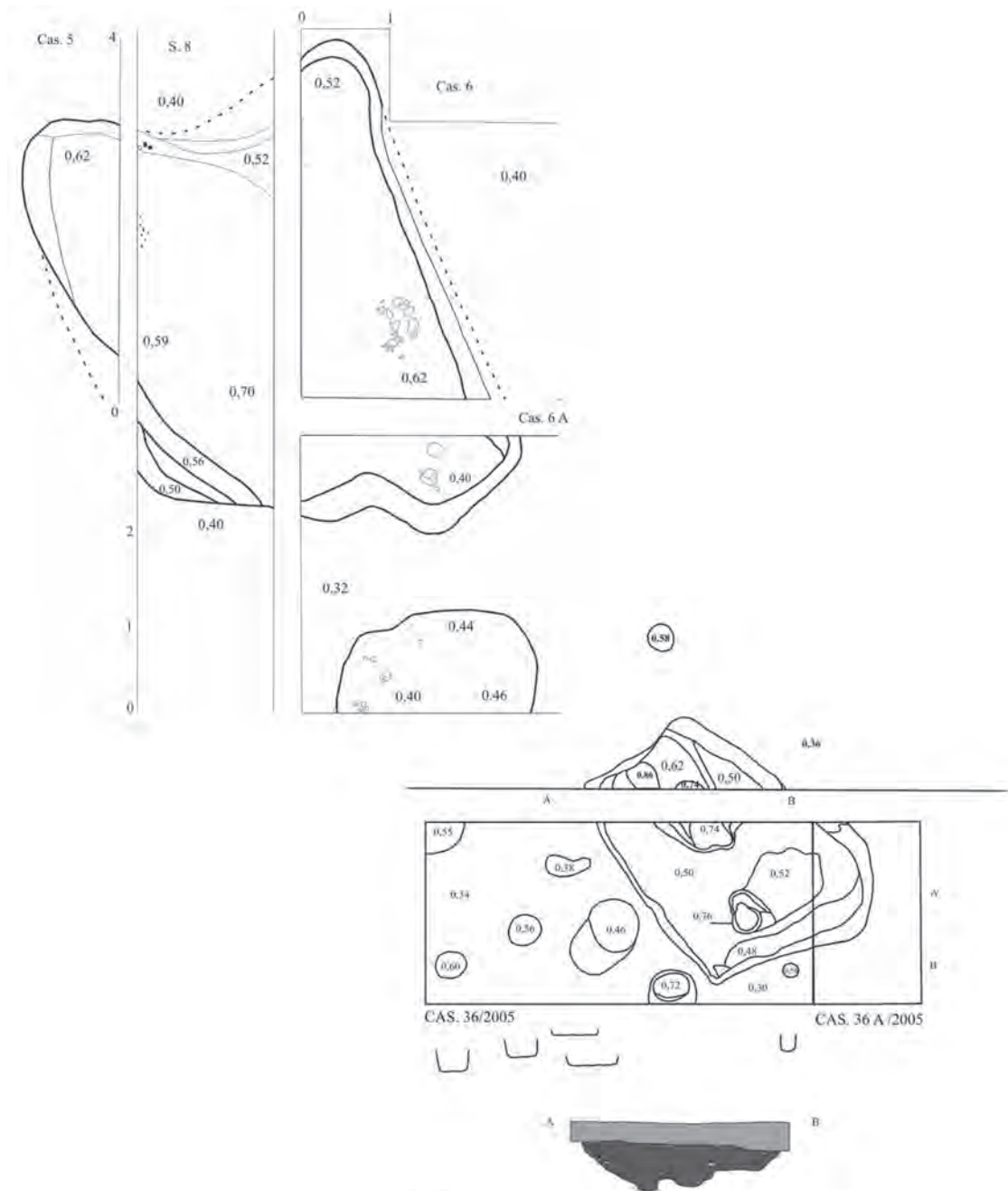


Fig. 3. Locuințe rectangulare, L.2 și L.8;
Rectangular dwellings no. 2 and no. 8.

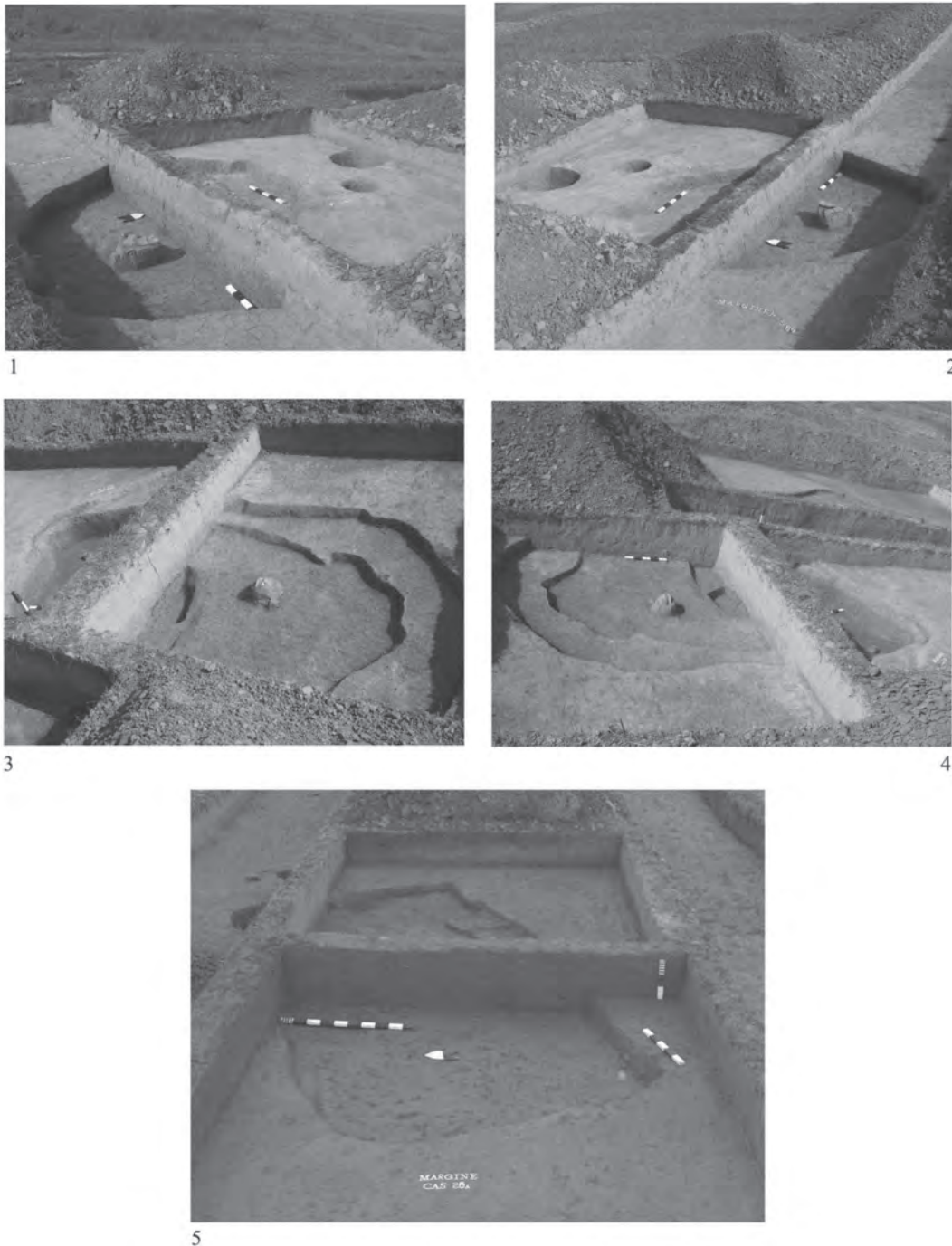


Fig. 4. Locuințe semiadâncite de la Margine. 1-2, L.3, L.4, L.5;
Half-deeped dwelling from Margine. 1-2, L.3, L.4, L.5.



1



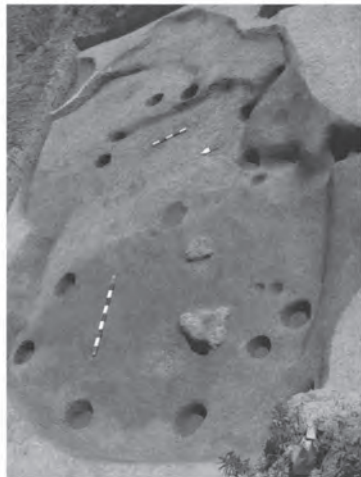
2



3



4



5



6

Fig. 5. 1-2. Locuința L.7, S.94; 3-4. Locuința L.8, S.104 și Cas. 36; 5-6. Complex S.112;
Dwelling L.7, S.94; 3-4. Dwelling L.8, S.104 și Cas. 36; 5-6. Feature from trench S.112.

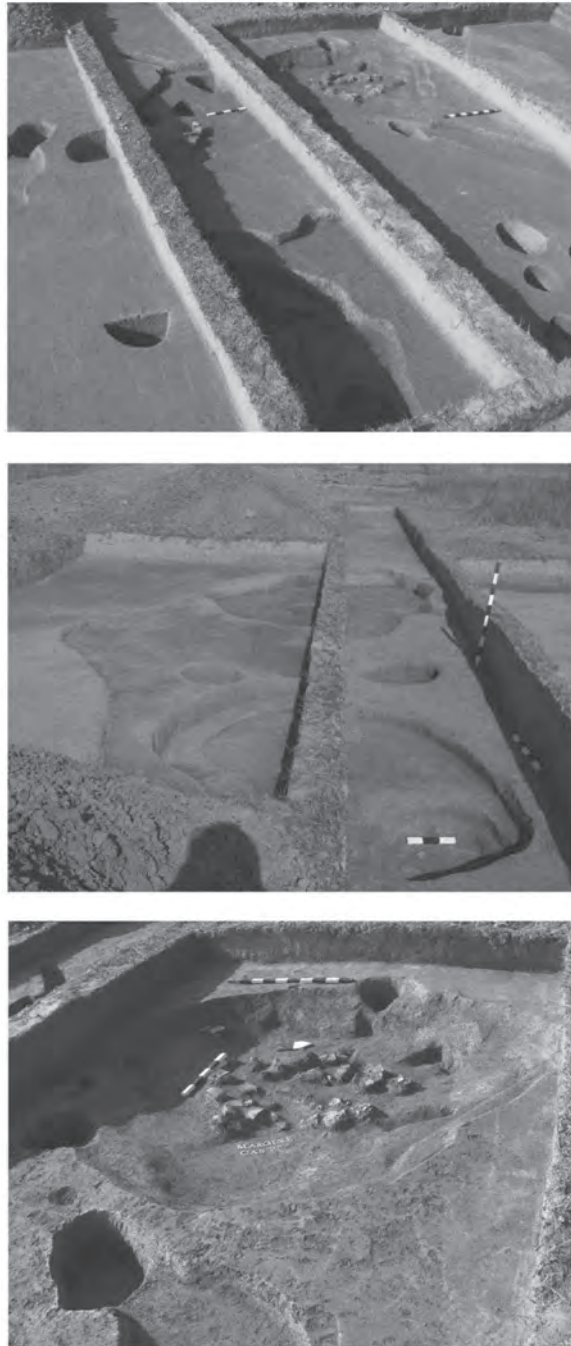
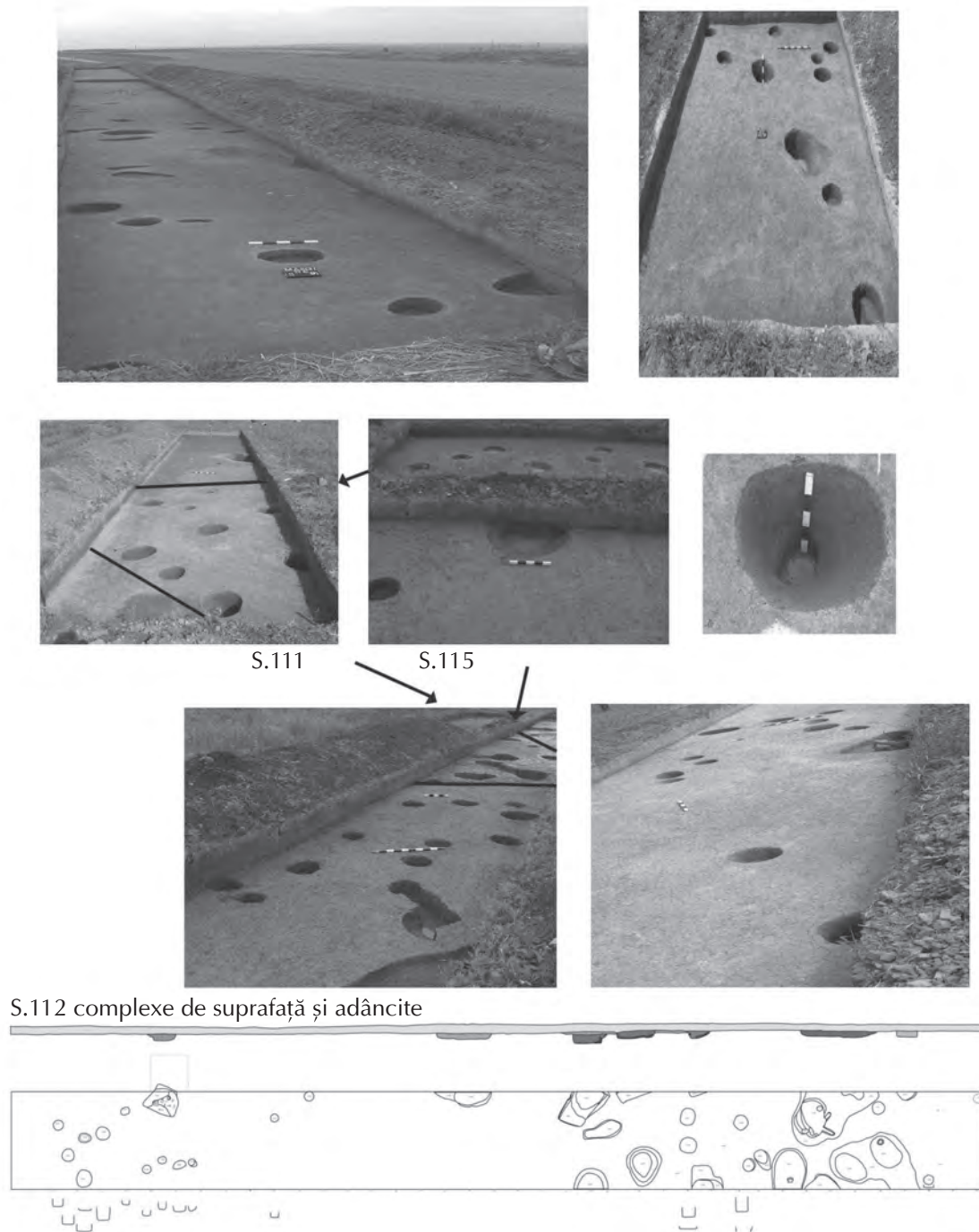


Fig. 6. Anexa gospodărească utilizată pentru depozitare; 2. Complex cu urme de prelucrare a metalelor;
1, 3 adiacent building used for storage and metalurgic workshop.



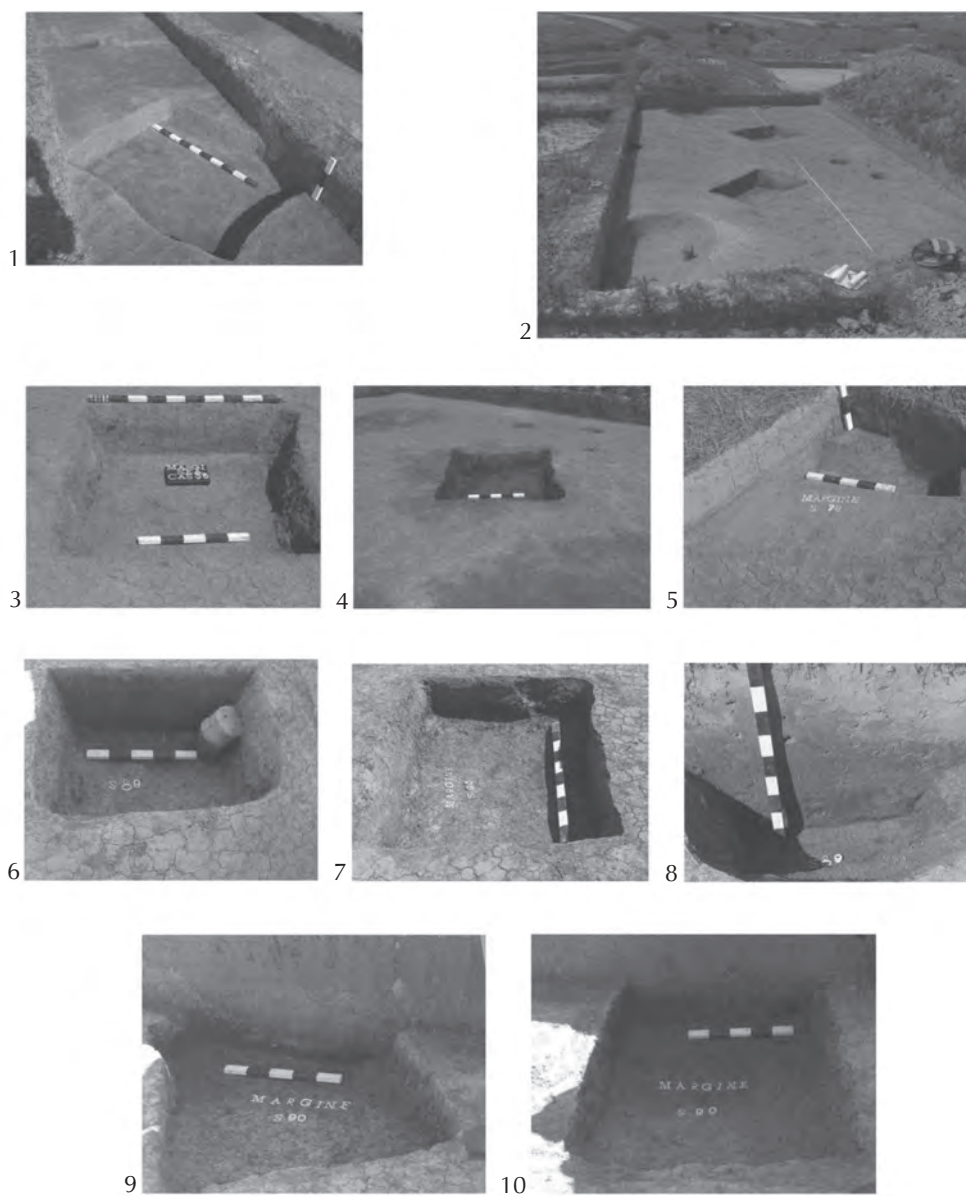


Fig. 8. 1. V.12/S.50, detaliu după golire; 2. Cas. 35 Ansamblu cu V.8-10; 3. V.9 după golire; 4. V.8; 5. V.7/S.72 golită pe jumătate; 6. V.16/S.89 cu profil; 7. V.18/S.90; 8. V.17/S.89 cu profil; 9. V.19/S.90 cu profil; 10. V.21/S.90; Rectangular holes with burned edges from different sections.

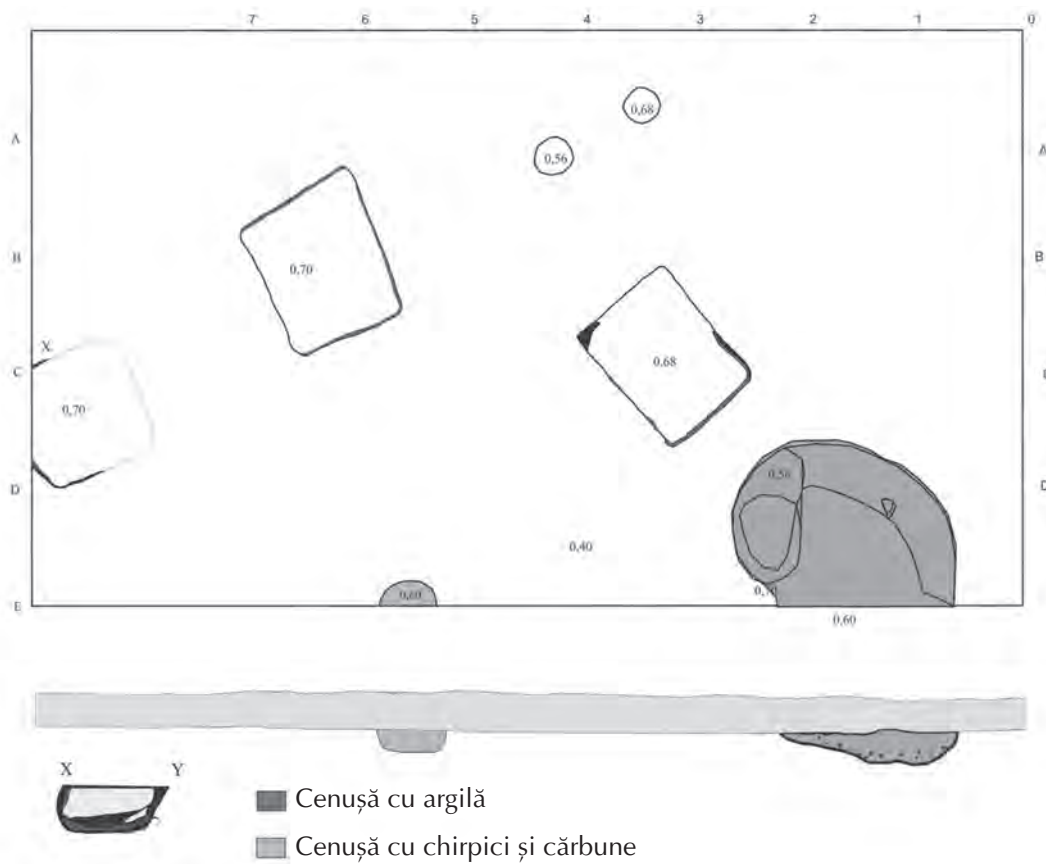


Fig. 9. Gropi rectangulare cu pereții arși din Cas.36;
Rectangular holes with burned edges from surface 36.



1. S.104 cu F.2,
plan îndepărtat, F.e
în cel apropiat.



2.



6.



3.

7.



2. F.2, 3. Detaliu, F.2;
4, 7 F.3; 5, 6, 8 F.4



4.



8.



5.

Fig. 10. Fântâni;
Fountains.

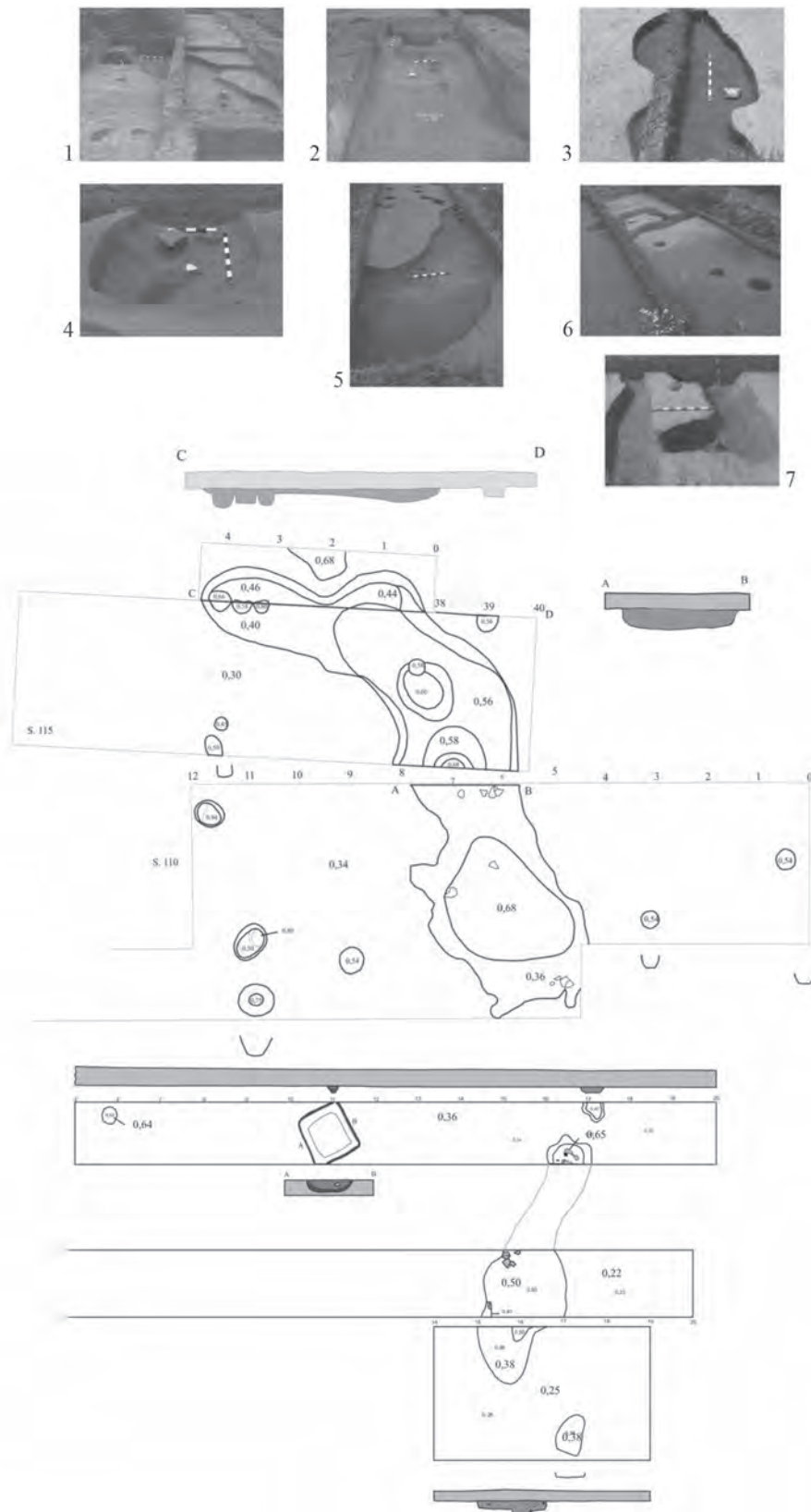
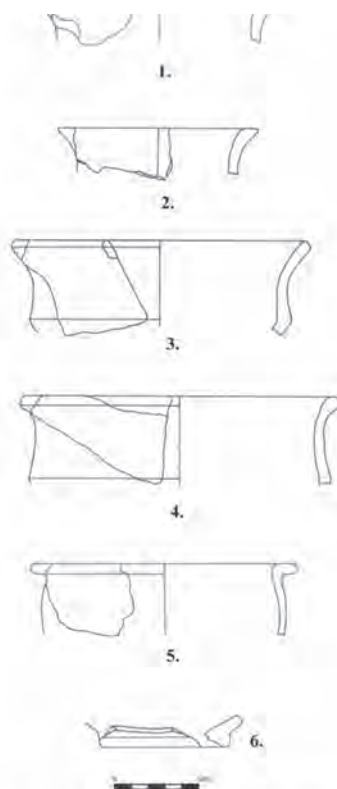
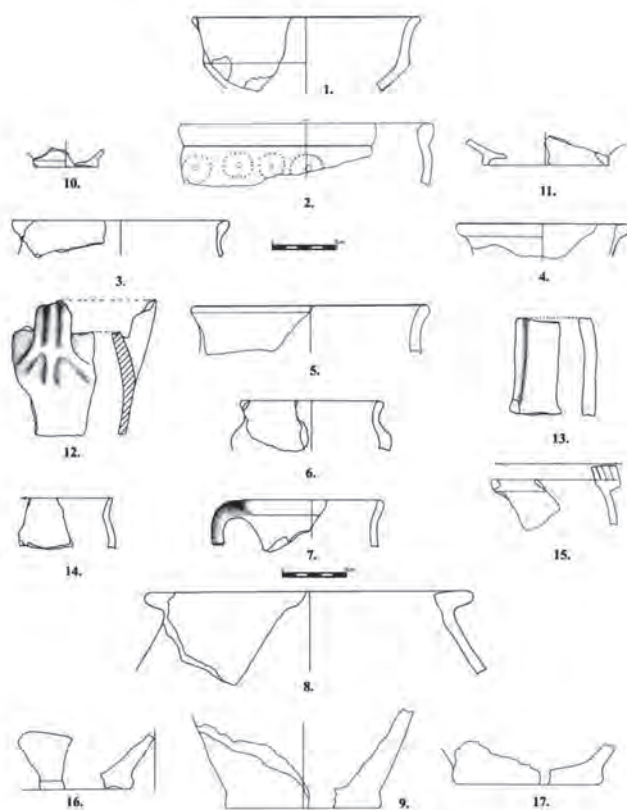


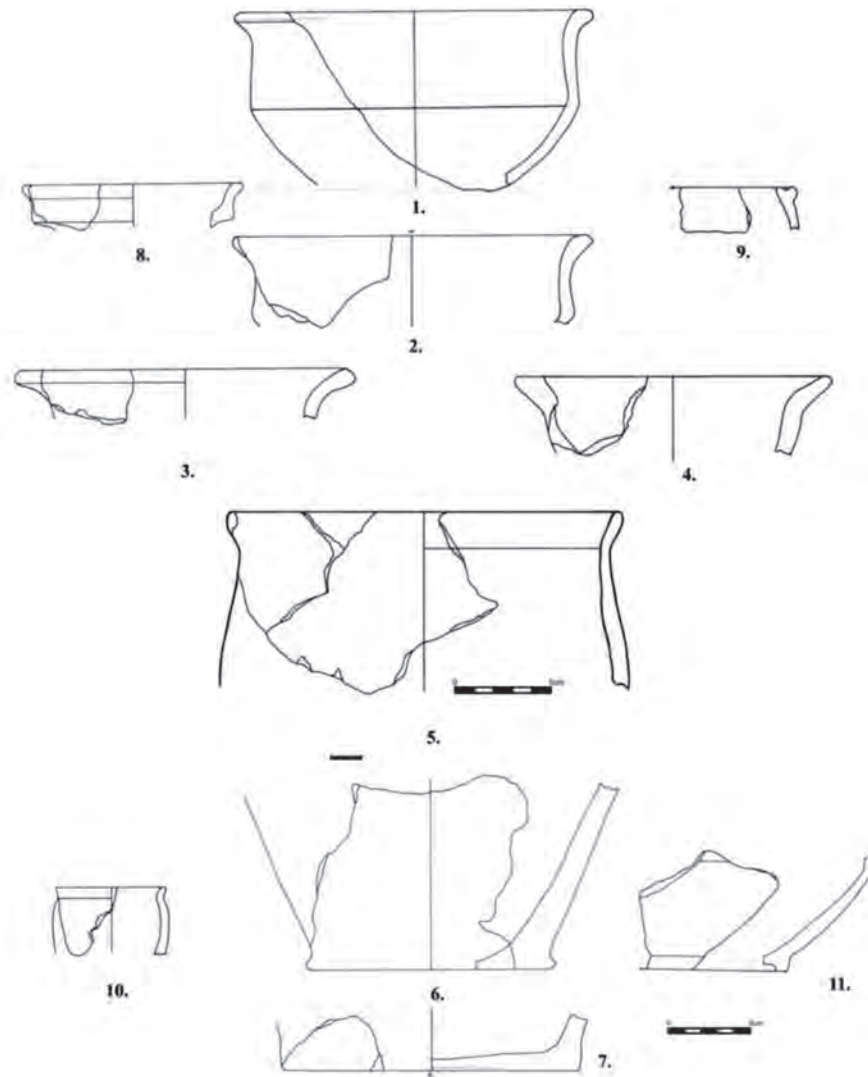
Fig. 11. Complexe şanţuite;
Ditch like features.



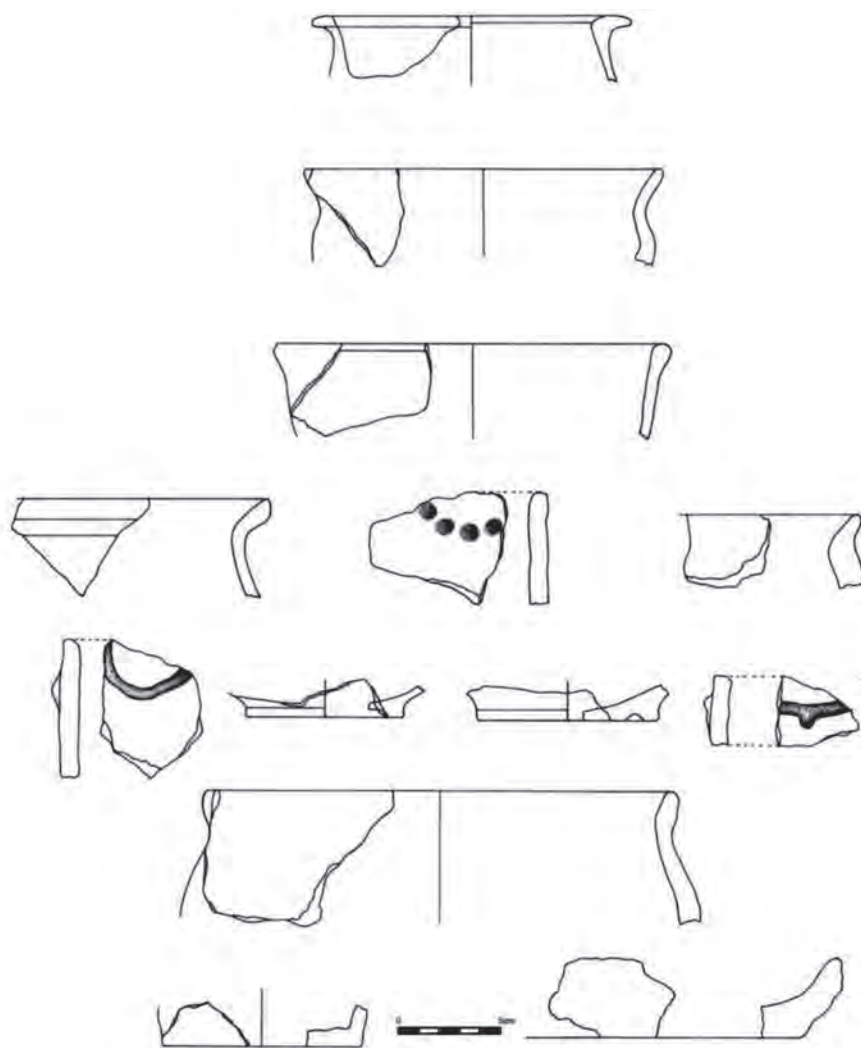
Pl. I. Margine, Valea Tăniei - La Țarină. Ceramică din stratul vegetal.



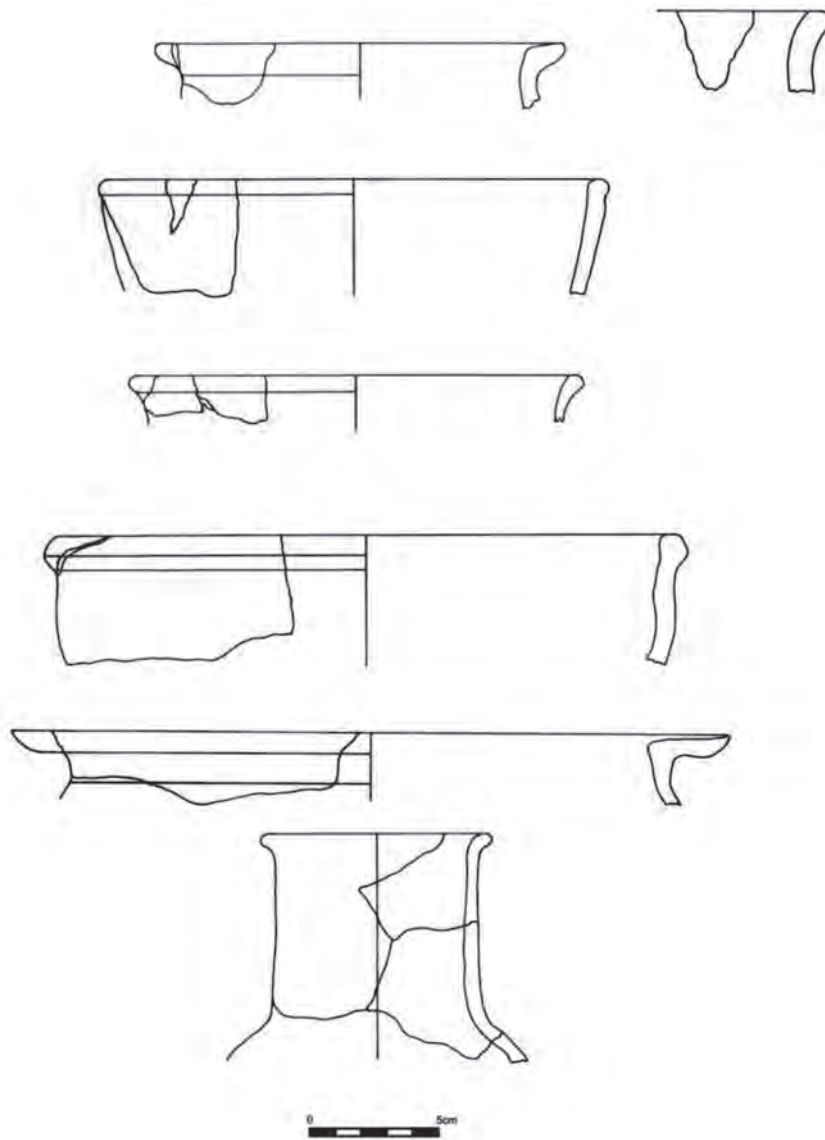
Pl. II. Margine, Valea Tăniei - La Țarină, locuința L.I, S.5, Cas.3/2004.



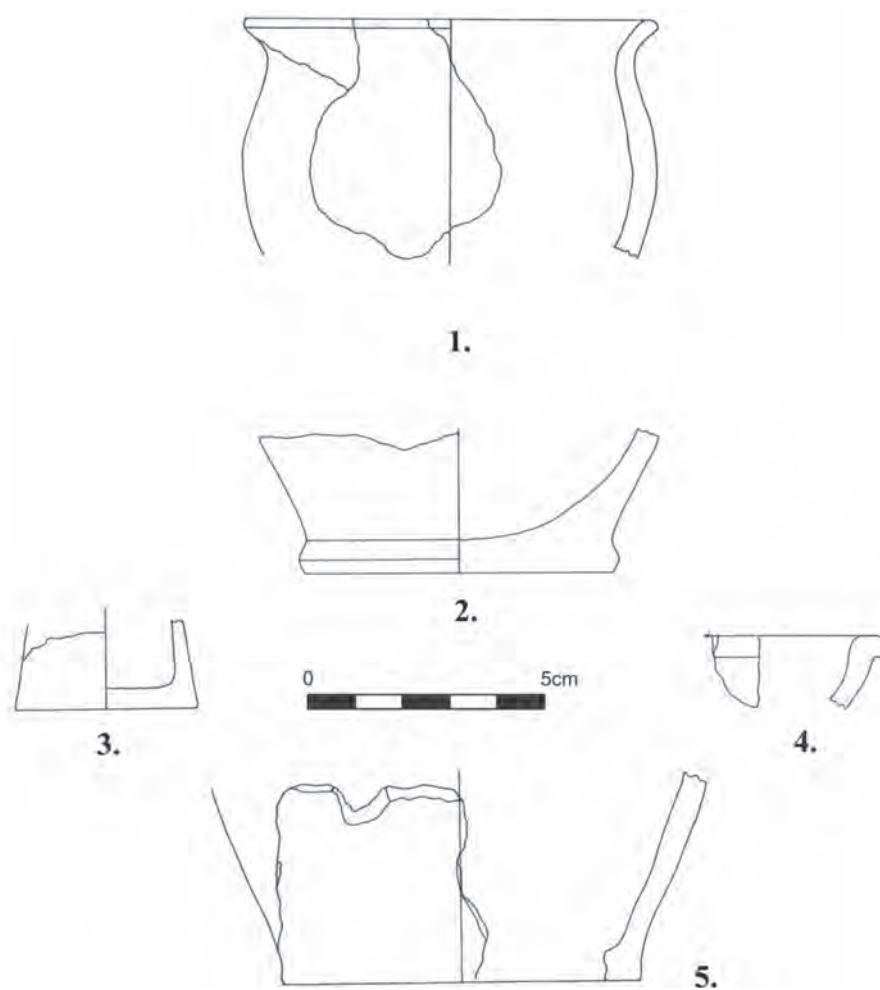
Pl. III. Margine, Valea Tăniei - La Țarină, locuința L.2, S.8, Cas.5,6,6A/2004.



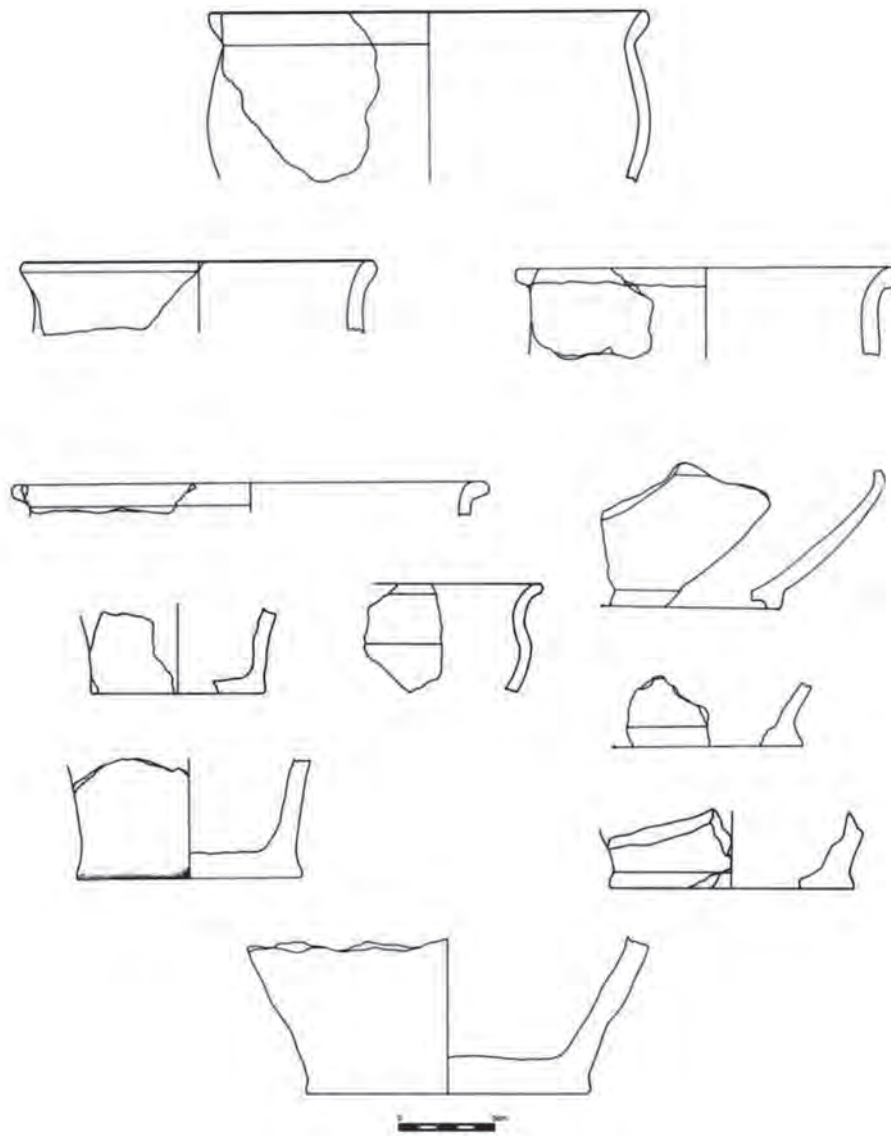
Pl. IV. Ceramică din L.4.



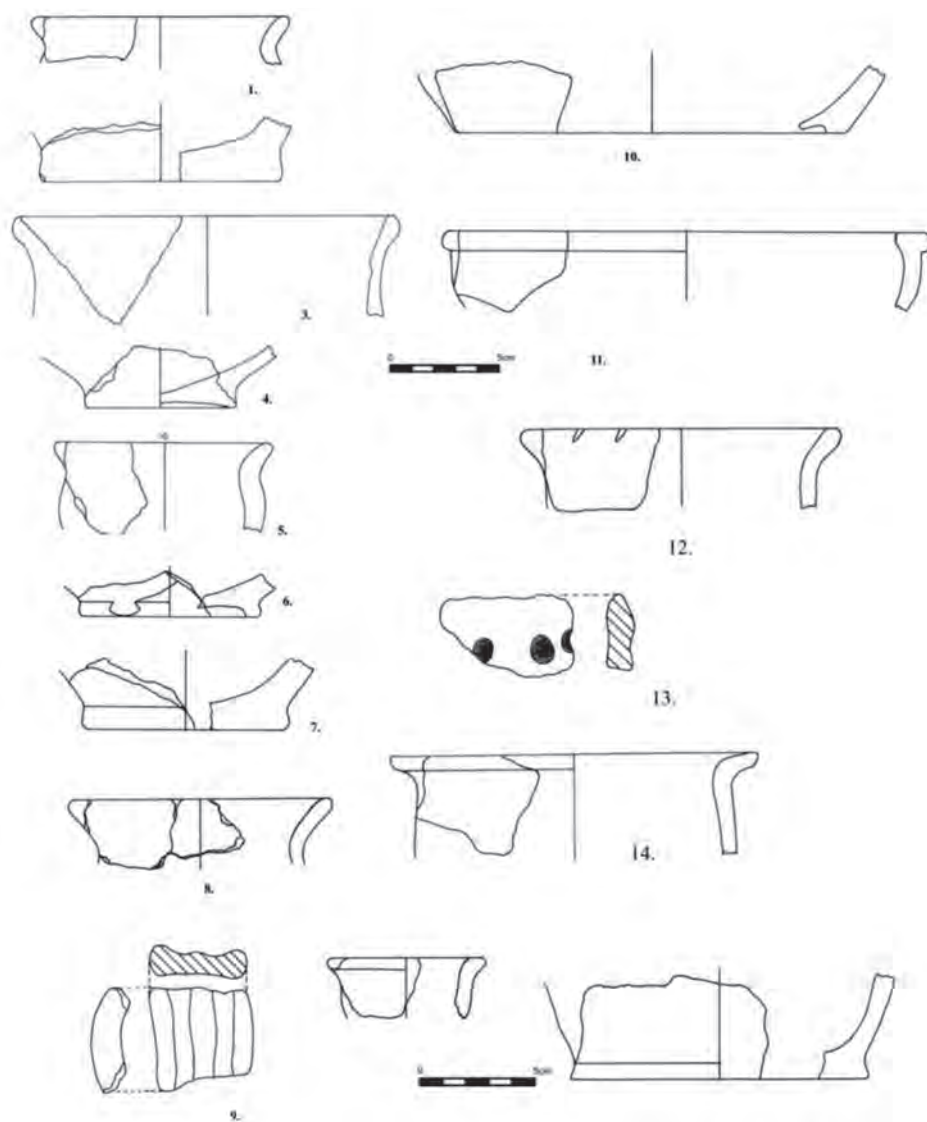
Pl. V. Material din complexul pentru depozitare din Cas. 28.



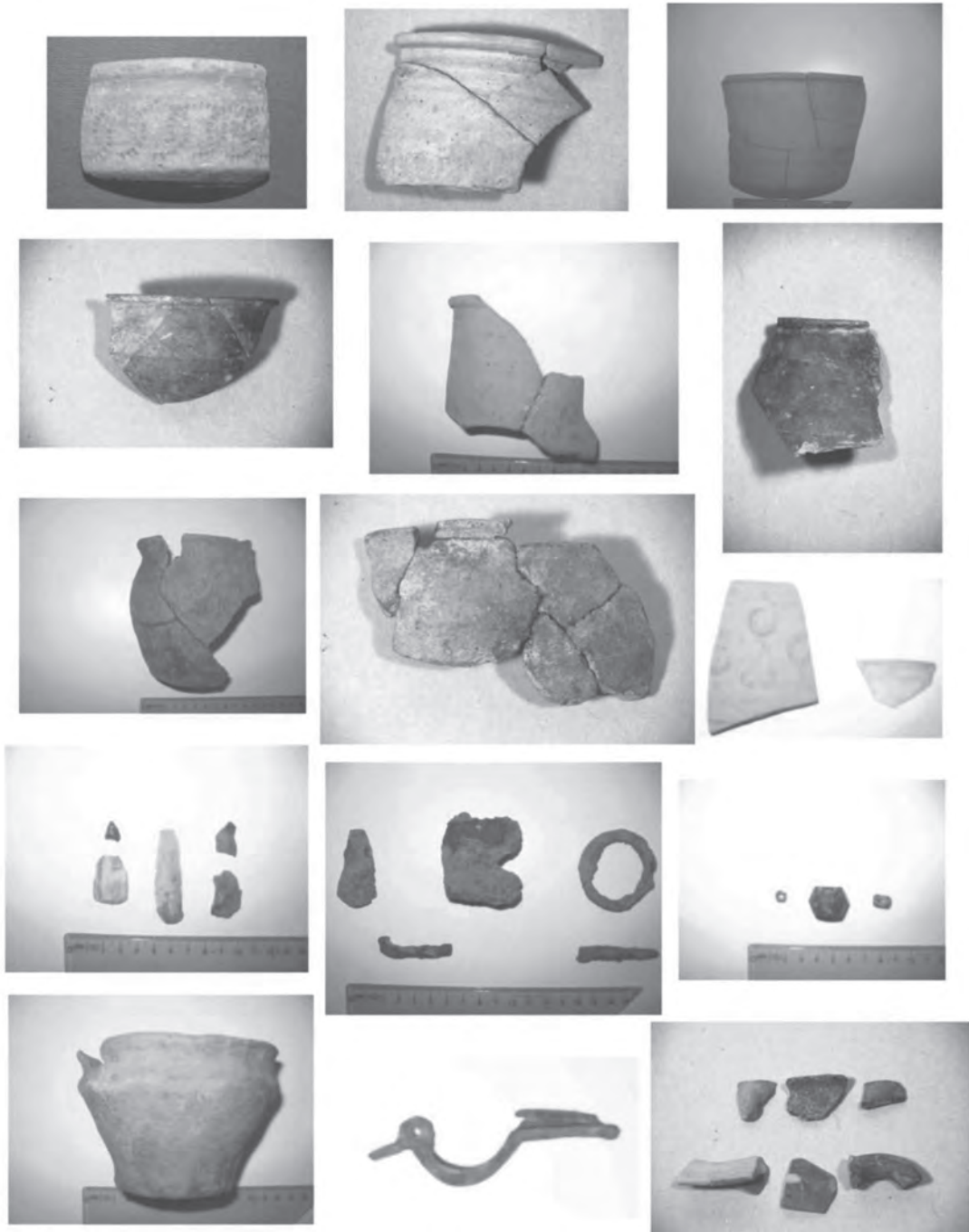
Pl. VI. Ceramică din complexul pentru depozitare din Cas. 28.



Pl. VII. Ceramică din complexul șanțuit din S.110.



Pl. VIII. Complexul șanțuit din S.16; 2. S.29, groapă de stâlp; 3. G.1 din S.40; 4. Cas.4-5, G.1; 6-7,9 Cas.16; 10. S.109.



Pl. IX. Ceramică lucrată la roată și cu mâna, piese din silex, fier, măgele și fibulă din bronz cu picior întors pe dedesubt.