

# MIȘCA. O AȘEZARE MEDIEVALĂ DISPĂRUTĂ ȘI DESCOPERIRILE ARHEOLOGICE DE LA ORADEA – „SERE”

Sorin BULZAN\*,  
Doru MARTA\*\*

## MIȘCA. A DISAPPEARED MEDIEVAL SETTLEMENT AND ARCHAEOLOGICAL DISCOVERIES FROM ORADEA „SERE”

### Abstract

In the year 2000 in the archaeological site from Oradea “sere” was carried rescue excavation. The site is situated vest from Oradea city. Along of prehistoric finds was unearthed numerous houses, pits and ovens belonging to XII – XIIIth century A.D.

The maps from 1784, 1887 and contemporary ones pointed some medieval denominations. This maps together with a village border setting from 1214, led us to conclusion that the area archaeologically excavated belong to the Mișca settlement, in present day disappeared.

**Key words:** Mișca, Oradea “Sere”, Border setting, XII – XIII pottery.

Descoperirile arheologice aparținând secolelor XI-XIII din vestul României au cunoscut în ultimii ani repetate abordări din cele mai diverse puncte de vedere, bucurându-se chiar de sinteze cuprinzătoare care au schimbat în mare parte tabloul epocii numite arpadiene<sup>1</sup>.

Cercetările arheologice de salvare derulate în anul 2000 în cuprinsul sitului cunoscut sub numele Oradea – „Sere” s-au concentrat într-un teren aflat în sudul incintei Fermei nr. 3 a fostei întreprinderi Avicola S. A (Fig. 1.1). Alături de alte descoperiri aparținând epocii bronzului sau Latene-ului mijlociu, intervențiile noastre au adus la lumină o așezare datată într-un raport preliminar în secolele XI-XII<sup>2</sup>, dar a cărei consistență din punct de vedere cronologic se întinde și în secolul al XIII-lea. Operațiunea de cercetare arheologică de salvare propriu-zisă, a fost prilejuită de construcția unui dig realizat prin decopertarea cu buldozerul a unei suprafețe cuprinse între 40 - 70 m lățime și 250 m lungime. Suprafața afectată se află la 200 m sud-est, pe aceeași terasă unde în anul 1999 s-au desfășurat alte săpături de salvare<sup>3</sup>. Constatându-se lipsa aproape totală a stratului – straturilor de cultură, am încercat identificarea complexelor care se conturau în plan orizontal prin trasarea unor suprafețe care au fost îndreptate și curățate de crusta tasată lăsată de utilaje.

Complexele medievale descoperite în anul 2000 au fost identificate pe întreaga suprafață decopertată de către Avicola S. A. Dintre acestea se disting 4 locuințe, toate de formă rectangulară. Două dintre acestea au fost surprinse întretăiate fiind, evident,

\* Muzeul Țării Crișurilor Oradea, sorinbulzan@gmail.com.

\*\* Muzeul Țării Crișurilor Oradea, dorumarta67@yahoo.com.

<sup>1</sup> C. Cosma, *Vestul și nord-vestul României în secolele VIII-X d. H.*, Cluj-Napoca, 2002, I. Crișan, *Așezări rurale medievale din Crișana (secolele X-XIII)*, Oradea, 2006; Idem, *Cronologia începuturilor așezărilor medievale din județul Bihor și repartitia lor geografică pe baza descoperirilor arheologice*, în *Crisia*, XXXVII, 2007, p. 89-98.

<sup>2</sup> S. Bulzan, C. Ghemiș, G. Fazecaș, *Oradea, jud. Bihor. Punct: Sere*, în *CCA, campania 2000. A XXXV-a Sesiune națională de rapoarte arheologice*, Suceava, 2001, nr. 128.

<sup>3</sup> S. Bulzan, C. Ghemiș, G. Fazecaș, *Oradea, jud. Bihor. Punct: Sere*, în *CCA, campania 1999. A XXXIV-a Sesiune națională de rapoarte arheologice*, Deva, 2000, p. 69.

cazul unei suprapuneri, L. 7 și L. 8 (Fig. 1.3 - 1.4). Trei dintre cele patru locuințe au avut o structură din lemn de la care s-au păstrat gropile de pari pe laturi și la colțuri; L. 6, 7, 8. (Fig. 1.3 - 1.4). Într-un caz pereții au fost înălțați, foarte probabil, pe tălpi din lemn a căror amprente au fost surprinse pe o latură a locuinței denumite L. 2. Fiecare locuință era dotată cu instalații de încălzit, două cu vetre – L. 2 și L. 7 - iar una cu cuptor de tip „pietrar” (L. 8).

Gropile de provizii, unele transformate apoi în gropi menajere, erau fie rotunde fie ovale. În profil acestea aveau forma unei pâinii întoarse cu gura în jos sau doar cilindrică și cu fundul albiat. Câteva aveau pereții arși, probabil în vederea depozitării proviziilor (igienizării) (Fig. 2).

Inventarul complexelor este preponderent ceramic. Cele câteva piese din fier aparțin unor cosoare. Cercetarea arheologică a unei baterii de cinci cuptoare simple, fiecare cu gropile de deservire, apoi cu unul construit peste un altul demantelat a fost mult îngreunată datorită distrugerii cu mijloace mecanice până la crustă a trei dintre ele și a intrării în mantaua digului a altuia. Nu știm prin urmare dacă acestea au fost săpate în peretele unei încăperi care le adăpostea pe toate sau au fost clădite în spațiu deschis. Cert este că toate cuptoarele au fost amplasate în jurul unei gropi care avea o suprafață adâncită apropiată de mărimea locuințelor. Pentru datarea generală a sitului au fost alese câteva gropi cu material pe care îl considerăm în linii mari reprezentativ, fapt care nu exclude viitoare analize intrasit care să furnizeze criterii cronologice mai fine.

A fost un lucru firesc ca ceramica, material arheologic care reprezintă majoritatea covârșitoare a pieselor găsite la Oradea – „Sere”, să fie cercetată amănunțit, în ciuda faptului că datarea acesteia, mai ales pentru perioada studiată este, de cele mai multe ori, poate cu prea multă grabă, datată implacabil în „secolele XI – XIII”. În acest context oarecum ingrat, am încercat, în măsura posibilului, o departajare a ceramicii din complexe amintite. Să mai amintim și faptul că la Oradea – „Sere” nu a apărut, cel puțin în actualul stadiu al cercetărilor, ceramica specială: căldările (căzânelele) de lut, vasele cu gât canelat sau ceramica smălțuită verde-oliv, de factură bizantină.

Astfel, din punctul de vedere al compoziției pastei, dar și al culorii, se poate observa pentru secolele XI – XIII o anumită continuitate față de secolele precedente. Am identificat în privința pastei mai multe categorii ale ceramicii de la Oradea – „Sere”. Deosebim astfel un grup lucrat din pastă nisipoasă, care a folosit ca degresant microprundișul, culorile acoperind o largă paletă: cărămiziul, brun – închis, ocru – gălbui, negrul. Al doilea grup ceramic a fost lucrat din aceeași pastă nisipoasă, dar fără microprundiș, calitatea acesteia fiind într-o oarecare măsură superioară primeia.

Forma vaselor a dovedit, de asemenea, o mare doză de conservatorism, legat de tradiția secolelor anterioare. Deosebim astfel forma larg răspândită a vasului borcan fără toarte, cu buzele mult evazate spre exterior, cu muchia teșită oblic și ușor lățită. Există și câteva fragmente ceramice care au buza tratată ceva mai complicat: cu profilaturi succesive, partea inferioară a acestora având un mic prag.

Cu siguranță că decorul ceramicii de la Oradea – „Sere” este cel mai în măsură să ofere anumite departajări cronologice. Deosebim o primă categorie a ceramicii decorate cu roțiță dințată în pasta moale. Gropițele rezultate în urma acestui procedeu au forma unor pătrate, dreptunghiuri sau triunghiuri. Analogiile acestui mod de decorare a ceramicii sunt extrem de numeroase. Să punctăm în primul rând descoperirile de la Cluj – Mănăștur, Dăbâca și Biharea, unde au apărut alături de căldările de lut, dar au putut fi datate și cu monede în cazul unor complexe închise din primele două așezări fortificate amintite, monede datate în a doua jumătate a secolului al XI-lea<sup>4</sup>. Să mai amintim și descoperirile din Crișana (Sânnicolau de Beiuș), unde au fost datate în secolul al XII-lea<sup>5</sup>, și pe cele din Moldova (așezarea de Iași – Nicolina), unde datările sunt însă mai târzii, în secolul al XIII-lea<sup>6</sup>.

<sup>4</sup> P. Iambor, *Așezări fortificate din Transilvania (secolele IX – XIII)*, Cluj-Napoca, 2005, p. 214.

<sup>5</sup> R. Popa, N. Chidioșan, *O reședință feudală din secolele XI – XII la Sânnicolau de Beiuș, pe Crișul Negru (jud. Bihor)*, în *M.C.A.*, XVI, 1986, passim.

<sup>6</sup> V. Spinei, *Moldova în secolele XI – XIV*, ed. II, Chișinău, 1992, p. 456, fig. 22.

Restul ceramicii de la Oradea – „Sere” este decorată cu benzi de linii orizontale, în val, în cazul acestora deosebind și o vâlvire pronunțată, alături de piese decorate alveolat sau „cu unghia”, decorul formând un brâu aflat nu mult sub buza vaselor. Asemenea fragmente ceramice au fost descoperite în complexe închise și în locuințele cercetate arheologic la Cluj – Napoca, în Piața Muzeului și str. V. Deleu, datate cu monede din prima jumătate a secolului al XII-lea, dar și la Cenad, Morești, Moldovenești, Dăbâca sau Cluj – Mănăstur, datările mergând însă și pentru secolul al XIII-lea<sup>7</sup>. Pentru Crișana, acest tip de decor ceramic este de asemenea extrem de răspândit, datarea propusă fiind identică<sup>8</sup>. Să mai menționăm doar faptul că pe două funduri de vase avem semne de meșter (cruci și o biserică/mănăstire)<sup>9</sup>.

În concluzie, putem data complexele cercetate la Oradea – „Sere”, pe baza analizei ceramicii descoperite aici în secolele XII – XIII. Deși potrivit analogiilor citate, cele mai vechi fragmente ceramice găsite sunt decorate cu roțița, în așezarea de la Oradea – „Sere” acestea sunt asociate cu fragmente ceramice care pot fi datate în secolul al XIII-lea.

Căutând indicii documentare și narrative medievale despre arealul situat la vest de orașul Oradea, am primit, încă din momentul cercetărilor, informații despre existența aici a unei așezări medievale dispărute și despre corpusurile de documente și mențiunile în care se află aceasta citată<sup>10</sup>.

Între Oradea și Sântion, câteva documente amintesc o așezare, azi dispărută, pomenită sub denumirile *Mycusa*, *villa Mykse*, a cărei amintire a supraviețuit până în secolul al XIX prin toponime precum *Micske Pusta*, așa cum apare și în hărțile cadastrale de la sfârșitul secolului al XIX-lea. Problematică este însă legătura între existența acestei localități consemnată de izvoarele documentare și așezarea identificată arheologic care poate fi datată începând cu finele secolului al XI-lea, dar mai ales pe parcursul secolului XII-lea și în cel următor. Discutarea acestei ipoteze reprezintă chiar subiectul prezentului studiu.

Un tablou sugestiv asupra acestei epoci în spațiul Crișanei este oferit mai întâi de către Rogerius, care o descrie cu o plasticitate dobândită în urma unei terifiante experiențe trăite în cel mai important eveniment al acestui veac, invazia tătară din anii 1241-1242<sup>11</sup>. Acest moment istoric a schimbat fundamental realitățile medievale ale Ungariei arpadiene. Din acest motiv, cel mai important document care poate fi pus în legătură cu descoperirile arheologice de la Oradea – „Sere”, punctul Avicola S. A., ar trebui să fie hotărnicia unei jumătăți de sesii deținute la *Mycusa* (Mișca) de către abația de Lelesz, convent al unei mănăstiri premonstratense cu hramanul Sf. Ioan, localitate aflată astăzi pe actualul teritoriu al Slovaciei<sup>12</sup>.

Izvorul pomenit descrie sumar limitele unei jumătăți de sat de la începutul secolului al XIII-lea, fiind unul dintre cele mai complete documente de hotărnicie referitoare la o localitate a comitatului bihorean dinainte de invazia tătară. Documentul a fost emis în anul 1214. Un demers destul de ambițios l-a constituit urmărirea reperelor de hotar, potrivit descrierilor documentului care le amintește de câteva ori cu toponimele vremii, în care, cu toate deformările latinei medievale, pot fi recunoscute cuvinte clare de origine maghiară, unele apărând în forme diferite în cadrul aceluiași text.

Ca metodă de lucru în ajutorul documentului pot fi aduse atât analogii de natură etnografică și istorică, precum și diferitele hărți ale locului, începând de la cea militară austriacă din anul 1784, apoi hărțile cadastrale de la 1883 și 1887, alături de cele în sistem Stereo 70, precum și imaginile satelitare disponibile prin programul Google Earth. Fiecare

<sup>7</sup> P. Iambor, *op. cit.*, p. 216.

<sup>8</sup> I. Crișan, *Așezări rurale medievale din Crișana. (secolele X – XIII)*, Oradea, 2006, p. 105-226.

<sup>9</sup> Piesa, care are ca decor biserică/mănăstirea, extrem de interesantă, va fi tratată într-o notă separată, fragmentul ceramic având nevoie de o abordare extinsă, care nu face obiectul prezentului articol.

<sup>10</sup> Mulțumim și pe această cale colegilor Augustin Țărău și Lakatos Attila, ultimul participând și la cercetările arheologice de la Oradea – „Sere”, punct Avicola S. A.

<sup>11</sup> G. Popa-Lisseanu (ed.), *Rogerius. Carmen miserabile*, în *Izvoarele istoriei românilor*, vol. V, București, 1935, passim.

<sup>12</sup> Jako Zs., *Bihar megye a török pusztítás előtt*, Budapest, 1940, p. 122 -123.

aduce o contribuție aparte în creionarea unei structuri teritoriale născute undeva în secolul XII, posibil chiar mai devreme (Fig. 3 – 4). Înainte de a analiza textul medieval trebuie menționat faptul că sunt delimitate clar limitele de teren, mai precis latura de est, apoi cea de nord, urmată de cea de vest și apoi latura sudică.

Prima referință clară *quasi pro meta* începe de la sud, pe cursul actualului pârâu Pețea, desemnat cu numele său medieval timpuriu *Kalenda wyze* (Apa caldă)<sup>13</sup>. Următorul reper este *Regnethycze*, urmat de satul *Mycusa*, desemnat prin termenul *fossatum*, mai precis locul unde se afla o moară. Hotărnicia continuă prin mijlocul unui câmp până la locul numit *Sceleoholm* (*Szolosholm* – Dealul Viilor) și apoi la un păr, până la locul numit *Kevesfeo* (probabil izvorul *Keves*). În continuare hotărnicia mergea spre o luncă (*irrigua*) denumită *Scebys Reth*, toponim care apare a doua oară în document, cu o formă ușor diferită față de prima mențiune, *Scebin Rithe*. De aici probabil că direcția hotarului se schimbă la un loc denumit *Scyle*, până la niște mlaștini, prin mijlocul câmpiei, la un *monticulum* numit *Hatarholm*, aproape de o vale numită *Kulhus*. Hotarul se continua prin mijlocul văii, până la un păr cu ramuri geminate, un stejar și un alt păr, ajungând la un drum vechi (*viam veterem*, în text), aflat la intrarea într-o pădure. De la locul numit *Tylie*, pe același drum, se ajungea la malul Crișului Repede, unde se afla un vechi vad, zis a lui Michael (*antiquitus portus Michaëlis dicebatur*), de unde provine, probabil și numele localității Mișca (*Micske*). Albia Crișului Repede constituie o limită sudică, până la un loc *vadum*, denumit *Kutharhalma*, de unde traversează Crișul și o pădure, până la un alt curs de apă, cel mai probabil pârâul Pețea, unde se afla moara situată, probabil, la locul *chencud* (*chertut*) și în fine, până la prima *meta*, denumită *Kalendaviz*<sup>14</sup>.

Sintetizând datele, propunerea noastră privind hotărnicia este astfel: de la hotarul de sud de pe pârâul Pețea se ajungea la sat, spre hotarul estic, apoi prin diversele puncte, la valea *Szeben*, denumită în hărțile de la 1887 *Szeben Pusta* (hotarul nordic din punctul nostru de vedere). Limita nordică ar fi indicată de cursul de apă numit *Kulhus*, care ar putea fi identificat cu valea denumită *Kosalo Reth* pe harta iosefină din anul 1784. Având în vedere că la vest de drumul vechi, pomenit de altfel în document, care mărginea localitatea de domeniul familiei Hontpaszman, ctitorii mănăstirii benedictine cu hramul Sf. Ioan Botezătorul<sup>15</sup>, teritoriul satului nu se putea întinde spre vest, rămâne doar varianta identificării proprietății numai în partea estică a acestui hotar. Harta cadastrală a satului Sântion, din anul 1887, precizează tocmai în partea estică a acestei localități un teren denumit *Micsche oldal*<sup>16</sup>, adică partea dinspre Mișca. La fel, toponimul *Pusta Mișca* definea în secolul al XIX-lea partea de vest a orașului Oradea, astfel că teritoriul aferent satului medieval dispărut trebuie plasat spre est, cuprinzând și această parcelă (pentru limitele presupuse vezi Fig. 3 - 4). De altfel, cercetările de suprafață întreprinse de autorii săpăturilor din anul 2000 au semnalat pe câteva sute de metri urmele așezării din secolele XV – XVI până în dreptul CET 1 Oradea, realitate confirmată și de prezența fragmentelor ceramice datate în acest interval.

Prin urmare, așezarea din secolul al XII-XIII-lea a cunoscut un proces de roire tocmai spre est, unde teritoriul propriu-zis permitea o extindere. Fenomenul de roire definește,

<sup>13</sup> Documentul amintit precizează că cealaltă jumătate a moșiei aparținea lui Kadar, fiul lui Folkus, cuprinzând și lunca *Szeben* (în text *irrigua Scebin Rithe*, adică partea nordică, așa cum este precizat toponimul în hărțile cadastrale de la finele secolului al XIX-lea), între hotarele Sântionului și ale Bihariei și probabil, partea estică.

<sup>14</sup> Feher G., *Codex Diplomaticus Hungariae Ecclesiasticis ac civilis*, tom VII, Budapesta, 1841, doc. nr. XCIX, p. 208-209.

<sup>15</sup> Domeniul era amintit într-un document din anul 1215 sub numele de *predium monasterii Sancti Joannis Baptiste*, vezi: C. Suci, *Dicționar istoric al localităților din Transilvania*, vol. II, București, 1967, p. 343; și I. Crișan, *op. cit.*, p. 198 cu bibliografia. În apropiere, cercetătorul clujean M. Rusu localizează urme ale unor așezări începând din neolitic și până în secolul al XV-lea (vezi M. Rusu, *Contribuții arheologice la istoricul cetății Biharea*, în *A.I.I.C.*, III, 1960, p. 9, n. 14, dar cercetările de teren efectuate de Sorin Bulzan în anul 2006 au precizat, în afara așezării telliene datând din epoca bronzului, suprapusă de zidurile mănăstirii amintite, numai fragmente ceramice datând din secolele XV-XVII. Concentrarea lor masivă la 2-300 metri nord-vest de dâmbul numit „*Kolostordomb*” nu poate fi legată, în opinia noastră, decât de existența unor cuptoare de ars ceramica în această zonă, ori de o locuire intensivă.

<sup>16</sup> Arhivele Naționale ale României, Direcția județeană Bihor, C.F., nr. 4/1887.

după opinia noastră, deplasarea arealului de locuire a unei localități în interiorul teritoriului său și are diverse caracteristici care pot varia de la deplasarea unei așezări și până la desprinderea uneia noi, prin despăduriri sau lăzuiiri, sau prin orientarea locuirii spre un alt tip de resurse: pășuni, exploatarea miniere etc. În apropiere de zona circumscrisă acestui studiu, mai exact în comitatul Bekes din Ungaria, într-un areal aflat chiar lângă frontiera actuală cu România, cercetările de teren au permis delimitarea suprafețelor locuite în perioada arpadiană de cele în evul mediu târziu (secolele XV-XVII), în habitatul aceleiași așezări amintite succesiv în ambele perioade ale evului de mijloc<sup>17</sup>.

O primă observație privește denumirea așezării *Mycusa* (Mișca), care provine de la un nume de sorginte biblică, purtat de primul proprietar sau de întemeietorul așezării. Aceasta era situată în preajma unui pod sau vad de trecere peste Crișul Repede, amintit drept *portus Michaeli*. Cum drumul care îl traversa era unul vechi, *antiquus*, încă la începutul secolului XIII, realitățile descrise trebuie să aparțină secolului anterior. Avem de-a face, probabil, cu cel mai important drum nord – sud pe uscat al comitatului, care unea Sătmarul cu Biharea, iar spre sud, trecând și pe la Mișca, una Biharea și Oradea cu Cefa, apoi dispărutul târg al *Kwleser*-ului, cu loc de vamă, Podul lui Toma (*Pons Thomae* – Tămașda de azi), cu pod peste Crișul Negru, continuând spre Arad<sup>18</sup>. Un argument asupra începutului acestei structuri teritoriale este oferit chiar de numele așezării care se supune observației după care localitățile întemeiate până la sfârșitul secolului XII au primit numele primului proprietar fără sufixe adăugate cu excepția celor încheiate cu *i* cu sens posesiv<sup>19</sup>.

O a doua observație este legată de destinul ulterior al așezării. Mențiunile documentare ale localității Mișca continuă să existe și în secolele următoare, într-un număr relativ mare. Satul apare astfel pe listele de dijme ale episcopiei catolice orădene din anii 1291 – 1294 cu denumirea *villa Mykse*, în fapt o posesiune mică spre mijlocie, care era obligată să plătească o dijmă de 20 de capecie<sup>20</sup>. Într-un document datat 23 octombrie 1323 este amintită vama de la Parhida, în context Mișca figurând cu numele de *Myxe*<sup>21</sup>. În anul 1332 este amintit și primul preot din localitate (*sacerdos de villa Mycsa*)<sup>22</sup>, ca la 1333 să fie pomenită ca *Micse*, la 1334 ca *Myksa*, la 1335 ca *Mikse*, iar la 1337 sub numele de *Mikse*<sup>23</sup>. În anul 1342, în contextul adunării generale a comitatelor Bihor și Crasna, este pomenită cu numele de *Myxe*, iar în anul 1384 este amintită o pădure aflată în proprietatea localității, spre Oradea (*silva possessionis Myxe propre Varad*)<sup>24</sup>. A mai fost pomenită la 1381, 1387 și 1459 cu numele de *Myske*, *Miske*, respectiv *Michke*<sup>25</sup>.

În scurtul interval al stăpânirii afective a Casei de Habsburg asupra comitatului Bihor (1551-1556), a avut loc prima conscriere modernă a arealului, o inițiativă austriacă absolut necesară, pentru o estimare cât de cât corectă asupra proprietarilor localităților bihorene și a numărului de supuși, implicat de contribuabili. Astfel, conscrierea realizată în anul 1552 a adunat pentru Mișca (*Miske*) un număr de 34 de porți, deci 68 de locuințe, localitatea aflându-se în proprietatea Capitlului de Oradea<sup>26</sup>. Istoricii care s-au aplecat asupra demografiei medievale au socotit o medie de 4,5 membri pe o familie; în aceste condiții Mișca era la mijlocul veacului al XVI-lea una dintre localitățile mari ale comitatului, cu o populație de peste 300 de locuitori. Explicația este cu siguranță cea legată de amplasarea sa în apropierea sediului episcopal de la Oradea, la întretăierea unor drumuri, dar și pe malul Crișului Repede, râu cu rol important în transportul sării și a altor produse spre

<sup>17</sup> I. Szatmári, *Die topographische Erforschung von verwüsteten mittelalterlichen Siedlungen auf dem Grenzland im Komitat Békés (Die neuesten Ergebnisse)*, în *Arh. Med.*, III, 2000, p. 37-58.

<sup>18</sup> L. Borcea, *Bihorul medieval. Oameni. Așezări. Instituții*, Oradea, 2005, p. 53.

<sup>19</sup> Vezi I. Crișan, *op. cit.*, p. 50 cu n. 114; V. Spinei, *Migrația ungarilor în spațiul carpato-dunărean și contactele lor cu românii în sec. IX-X*, în *Arh. Mold.*, XIII, 1990, *passim*.

<sup>20</sup> D. I. R. C. Transilvania, a, vol. II, p. 341.

<sup>21</sup> *Ibidem*, p. 345.

<sup>22</sup> *Ibidem*, b, p. 94.

<sup>23</sup> C. Suci, *op. cit.*, p. 373.

<sup>24</sup> Jako Zs., *op. cit.*, p. 20.

<sup>25</sup> *Ibidem*, p. 301.

<sup>26</sup> L. Borcea, *Conscrierea comitatului Bihor din 1552*, în *Crisia*, XXIV, 1994, p. 225.



centrul Europei, și nu în ultimul rând potențialul ridicat al solului, propice unei agriculturi cu un randament înalt pentru standardele epocii.

Dispariția localității Mișca este dificil de punctat cronologic. În istoria locului au fost câteva momente care ar fi putut duce la acest deznodământ, în secolul al XVII-lea. Ne gândim în primul rând la conflictele extrem de dure din anii 1598 – 1606, mai ales primul interval fiind marcat de prima mare invazie în regiune a oștilor turcești, care însă au asediat fără succes cetatea de la Oradea, aflată aproape de Mișca. Fiind un vad de trecere al Crișului Repede, putem opina, fără un hazard prea mare, că a fost posibilă amplasarea uneia dintre taberele turcești tocmai în acel loc. Un alt moment a putut fi cel legat de cealaltă mare invazie turcească, de data aceasta victorioasă, din anul 1660, care a transformat regiunea în pașalâc otoman. În fapt, o privire asupra zonei de câmpie joasă a Crișurilor dezvăluie nenumărate dispariții de localități, mari, mijlocii și mici, în întreg intervalul secolului al XVII-lea.

Analiza documentelor și îmbinarea cercetărilor arheologice cu informațiile provenite de acolo pot rezolva, în unele cazuri, soarta amplasării unor așezări medievale dispărute cu câteva secole în urmă. Credem că este și cazul Mișcăi, un sat (*villa*) care, prin mărimea sa de la mijlocul veacului al XVI-lea, în condiții istorice mai norocoase, putea accede la rangul de târg (*oppidum*).

#### **Lista planșelor. The list of the plates.**

Planșa I: nr. 1, 2 – ceramică din secolul XII; Ceramic from XII – th century; nr. 3, 4, 5 – ceramică secolele XII – XIII.

Planșa II: nr. 1, 3 – ceramică secolele XII – XIII; Ceramic from XI – XIII – th century; nr. 2 – fund de vas cu semn în formă de cruce, secolele XII – XIII; Ceramic with workshop mark.

Planșa III: nr. 1, 2, 3 – ceramică secolele XII – XIII; Ceramic from XII– XIII – th century.

Planșa IV: nr. 1, 2, 3 – ceramică secolele XII – XIII; Ceramic from XII– XIII – th century.

#### **The list of figures:**

Fig. 1. 1. Archaeological excavations from Oradea – „Sere” and medieval dwellings no. 2 (2); 7, 8 (3 – 4).

Fig. 2. 2. Storage pits from Oradea – „Sere”.

Fig. 3. Austrian maps from 1784 and supposed limits of the Mișca’s medieval village.

Fig. 4. Geological map of Oradea from end of XIX – th century and supposed limits of the Mișca’s medieval village.



1.



2.



3.



4.

Fig. 1. Cercetările arheologice de la Oradea, Avicola și locuințele medievale L.2, L.7 și L.8 întretăiate.



Fig. 2. Gropi menajere din așezarea medievală de la Oradea-„Sere”, punctul Avicola.

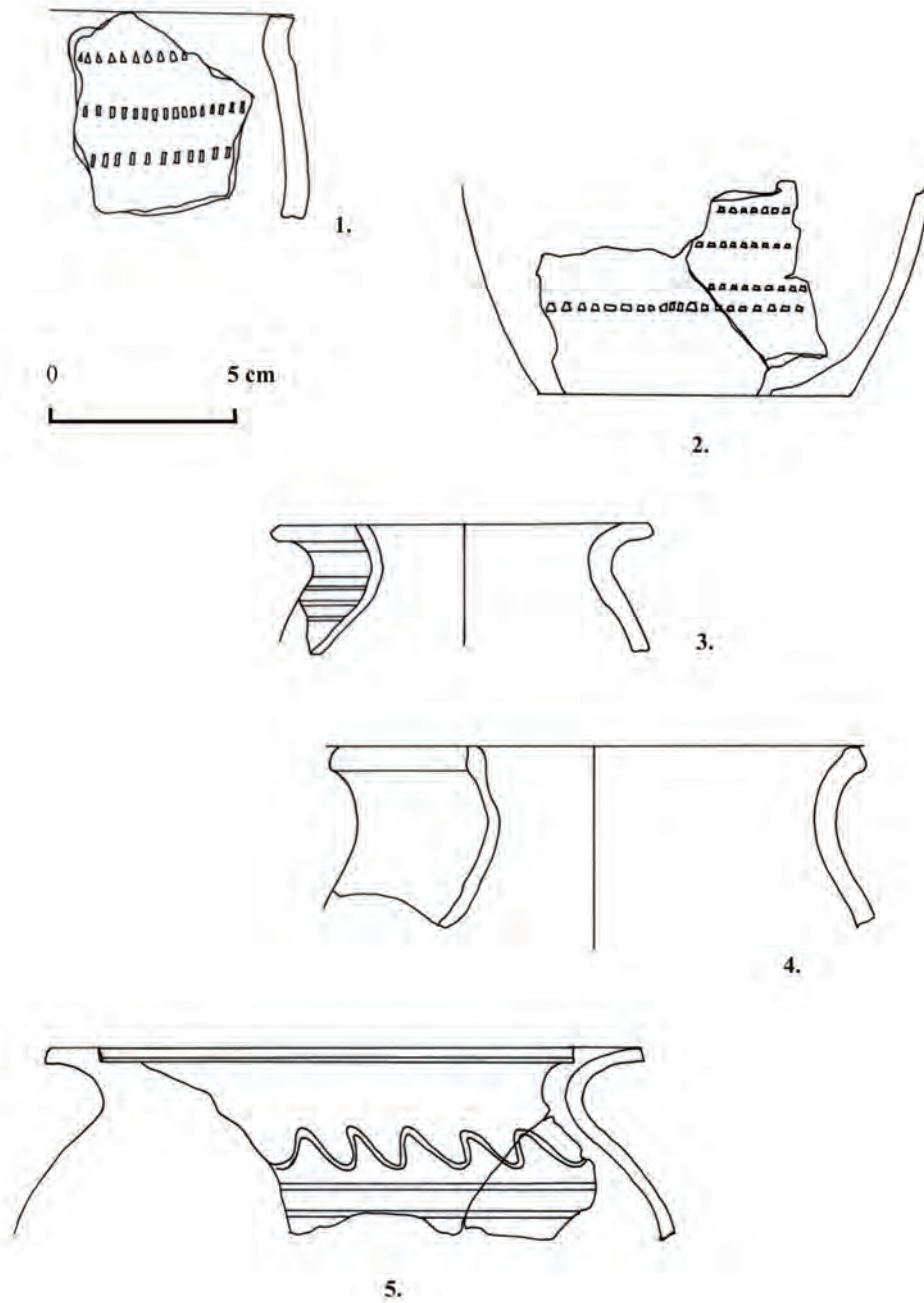








Fig. 4. Toponimul Micske Maior la sfârșitul secolului al XIX-lea pe harta geologică a orașului Oradea - cu linie continuă delimitarea propusă și prin documentul medieval, iar cu linie întreruptă delimitarea aproximativă a teritoriului potrivit frecvenței toponimului Micske pe hărțile cadastrale de la 1883-1887. Cifrele indică anii și amplasarea cercetărilor arheologice.



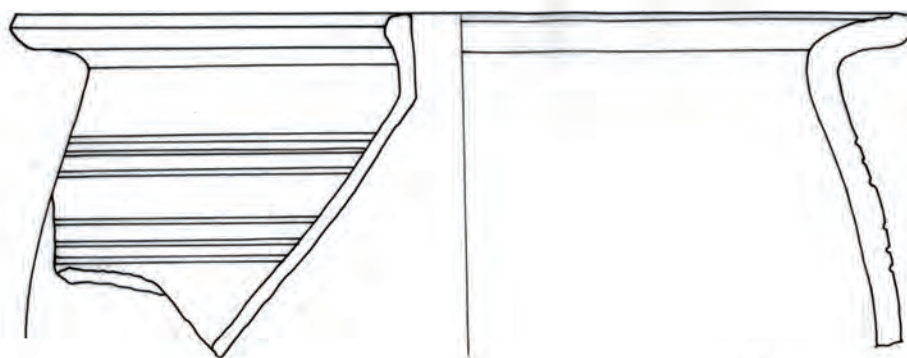
Pl. I.



1.



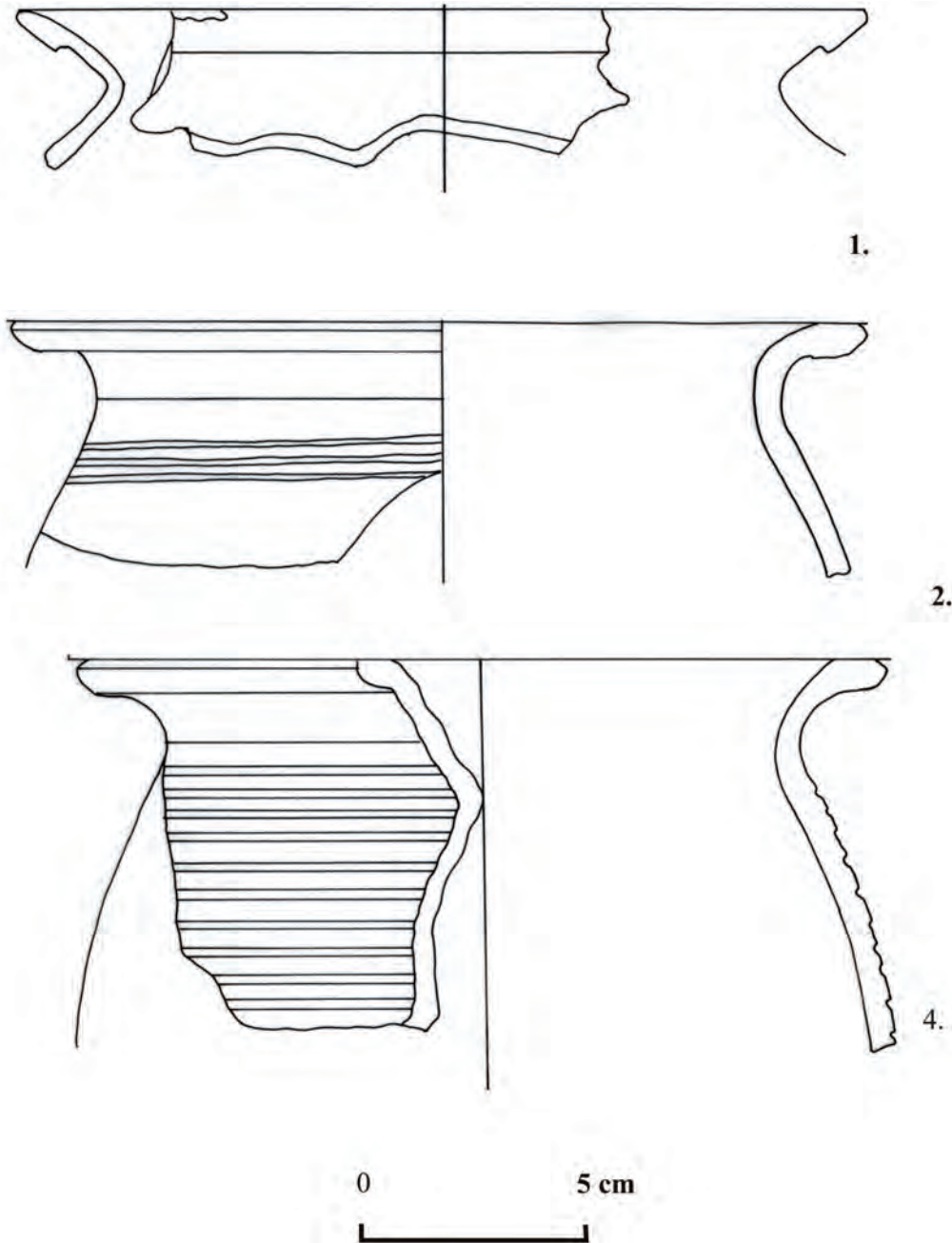
2.



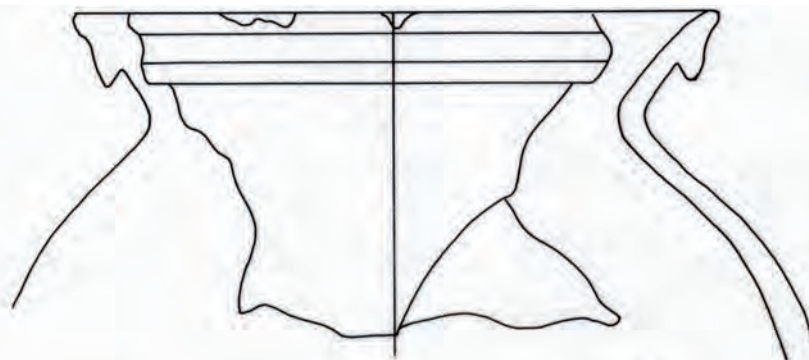
3.

Pl. II.

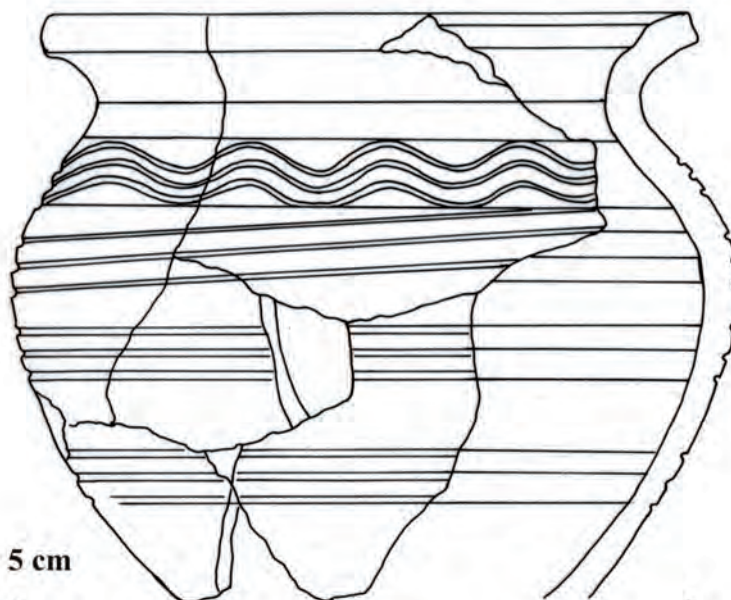




Pl. III.



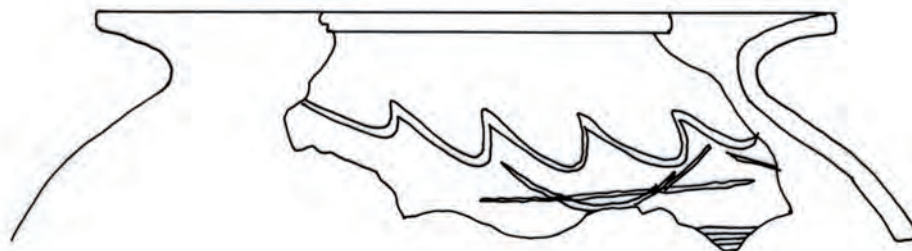
1.



0 5 cm

A scale bar with a vertical line on the left and a horizontal line on the right, labeled '0' and '5 cm'.

2.



3.

Pl. IV.