

**ÎNTRU SACRU ȘI PROFAN – O DESCOPERIRE APARTINÂND
CULTURII COȚOFENI DIN PEȘTERA „STANU CERBULUI”
(SAT. LUNCASPRIE, COM. DOBREȘTI, JUD.BIHOR)***

Călin GHEMIȘ^{**},
Tudor RUS^{***},
Robert Kovács^{****}

**BETWEEN SACRED AND PROFANE - A DISCOVERY BELONGING TO
COȚOFENI CULTURE FROM „STANU CERBULUI” CAVE (BIHOR COUNTY)**

Abstract

This brief paper presents a recent ceramic find, discovered at „Stanu Cerbului” cave in Vida Valley, Bihor County. It can be remarked a pattern which is specific to the Coțofeni culture, in its third stage of evolution. The other three situations in which pots are discovered in caves: Igrîța, Izbândiș and Moanei seems to prove a special religious comportament regarding and subterranean deity. These discoveries prove the fact that in the late stage of Coțofeni culture under others cultural influences ritual places are often used, and as we know from the literature they are specific to the Pădurea Craiului Mountains.

Key words: Copper Age, Caves, deposit, ritual, archaeology.

Omagiu lui Emődi János

Emődi János, „Jancsi bácsi” pentru apropiați, este una dintre proeminentele figuri ale arheologiei peșterilor bihorene. Animat de o pasiune vie pentru arheologia „lumii de dincolo”- a peșterilor nu numai din Apuseni ci și din alte zone, „Jancsi bácsi” a avut grijă să recupereze cu tenacitate și profesionalism materiale care altfel s-ar fi pierdut și mai ales a avut grijă ca aceste materiale să vadă lumina tiparului în diverse publicații¹, practic nu se poate face o cercetare a

* Autorii doresc să mulțumească colegilor: Dr. Florin Gogâltan, pentru unele sugestii, Dr. Victor Sava și Gruia Fazecaș pentru unele indicații bibliografice.

^{**} Muzeul Țării Crișurilor, ereshu@yahoo.com

^{***} Speodava, Ștei, tudor_rus81@yahoo.com

^{****} Speodava, Ștei, speodava@gmail.com

¹ Dintre lucrările dedicate arheologiei endocarstului amintim: Emődi, J., *Noi date privind depozitul de la Cioclovina*, în S.C.I.V.A., 29, 4, 1978, p. 481-495; Emődi, J., *Necropola de la sfârșitul epocii bronzului din peștera Igrîța*, în, S.C.I.V.A. 31, 2, 1980, p. 229 – 273; Emődi, J., *Descoperiri arheologice din peșterile din Cheile Vîrghișului*, în *Aluta*, XII-XIII, p. 429-431; Emődi, J., Chidioșan, N., *Grupul cultural Igrîța de la sfârșitul epocii bronzului*, în, *Crisia*, XII, 1982, p. 61- 86; Emődi, J., *Descoperiri ale culturilor Coțofeni și Baden în peșterile Igrîța și Izbândiș*, în, *Acta M.N.* XXI, 1984, p.405 -431; Halasi, G., Emődi, J., *Descoperire arheologică în peștera Izbucu Topliței*, în, S.C.I.V.A., 36 (3), 1985, p. 232-234; Emődi, J., *Asupra începuturilor epocii bronzului în Bihor*, în, *Thr. Dac.*, VI, t.1-2, p. 123-144; Emődi, J., *Ceramica ornamentată cu șnur din peșterile Igrîța și Izbândiș*, în, *Acta, M.N.*, XXIV- XXV, 1987-1988, p.485 -506; Emődi, J., *Die Schnurkeramik aus der Igrîța- und Izbândiș-Höhle*, în, Roman, P., Dodd-Oprîtescu, A., Pál J., (Hrsg.), *Beiträge zur Problematik der schnurverzierten Keramik Südosteuropa*, Mainz am Rhein, 1992, p. 192-194; Emődi, J., *Descoperiri din epoca bronzului din peștera Mișidului*, în, *Crisia*, XXV, 1995 p. 9-23; Emődi, J., *Az Igric – barlangi eremleket*, în, *Partium*, 1995, p.4-5; Emődi, J., *Descoperiri de la sfârșitul epocii bronzului în peștera Ungurului*, în, *Acta M.N.* 34, 1, 1997, p.485-501; Emődi, J., *Erdelyi barlangféltáratok a 16 – 20 századbol*, Partiumi Füzetek, 17, Oradea

endocarstului Apusenilor fără raportarea la opera de peste 40 de ani a arheologului orădean. Privățiunile de tot felul din perioada „marilor realizări ale socialismului”, dificultatea unor cercetări, amintim aici doar cercetările din peștera Izbul Topliței, nu l-au făcut să renunțe la pasiunea sa.

Arheologia transilvăneană îi datorează definirea unor orizonturi culturale deosebit de importante pentru cunoașterea preistoriei acestei zone, ne referim aici la grupul Roșia sau la grupul Igrița, descoperirea așezării de la Tășad sau recuperarea unei importante părți a depozitului de la Cioclovina sunt numai câteva dintre reușitele unui om pasionat de arheologia și istoria locului, pe care dorim să îl omagiem prin această contribuție la cunoașterea arheologiei peșterilor.

Cultura Coțofeni este una dintre cele mai reprezentative culturi ale Epocii Cuprului transilvănean, descoperirile atribuite acesteia acoperă un spațiu geografic imens ilustrat prin cele 1500² de puncte cu descoperiri dintre care 686 aparținând spațiului transilvan³.

Spiritualitatea⁴ acesteia este una deosebită cu manifestări foarte diferite și în același timp specifice unor anumite zone.

Din literatura legată de arheologia peșterilor, rezultă că depuneri cu caracter cultic atribuite acestei culturi sunt puține, cele peste 54 de peșteri cu materiale Coțofeni, analizate de S.M. Petrescu, au fost incluse în categoria mai largă a adăposturilor cu caracter sezonier⁵. De altfel în capitolul VI, al lucrării sale, amintitul cercetător distinge pentru endocarstul bănățean patru tipuri de funcționalitate a peșterilor din zona avută în vedere⁶.

Situația pare a fi similară și pentru Transilvania Sud-Vestică, unde C. Roman identifică nu mai puțin de nouă tipuri de funcționalitate a endocarstului, dar pentru Epoca Cuprului nu sunt cunoscute decât locuri sezoniere⁷.

Majoritatea descoperirilor amintite se concentrează în zonele din portalul cavităților, care oferea de cele mai multe ori un adăpost sigur și simplu de utilizat.

Cu ocazia unei vizite în peștera „Stanu Cerbului”, a fost identificat un punct cu materiale aparținând culturii Coțofeni⁸. Verificarea în teren a acestei descoperiri dar și a peșterii a dus la identificarea unor materiale care aparțin unor epoci diferite⁹.

Peștera „Stanu Cerbului” este situată în bazinul văii Vida, aproximativ la mijlocul acesteia în versantul drept, ea face parte dintr-un sistem mai vast, format din trei peșteri

2001, 110 p.; Emődi, J., *Descoperiri de la sfârșitul epocii bronzului în Bihor*, în, *In memoriam N. Chidioșan*, (ed. L. Cornea, A. Chiriac, C. Ghemiș, G. Moisa), Oradea, 2003, p. 115 – 128; Emődi, J., *Bronzleletek a homorodalmási Orbán Balázs barlangból*, în, *Acta Siculica*, I, 2003, p. 77-94; Dénes, I., Emődi, J., *Két bronz tárgy a Vargyas-völgyi Orbán Balázs-barlangból*, în *Acta (Siculica)*, 2003 (2004), p. 95-98.

² Popa, C.I., *Cultura Coțofeni. Cu privire specială asupra Transilvaniei*, teza de doctorat, Alba Iulia, 2009, partea a doua, p. 3.

³ Referitor la sinteza lui H.Ciugudean: *Eneoliticul final în Transilvania și Banat: cultura Coțofeni*, Timișoara, 2000., trebuie să facem câteva precizări referitoare la repertoriul descoperirilor astfel: la p.63, nr. 42, este repertoriat gresit Aștileu (oraș Aleșd, jud. Bihor); „Peștera Igriț” (corect Igrița), la nr.440, Peștere (oraș Aleșd, jud. Bihor), la nr. 599. Șuncuiș, Peștera „Igrița”, cu siguranță că reputatul cercetător se referea la descoperirile din: peștera Igrița, sat Peștera, com.Aștileu, Jud. Bihor. Așa se face că în repertoriul său din 2000, apar trei puncte cu descoperiri Coțofeni, când de fapt este vorba despre unul singur: peștera Igrița.

⁴ Popa, C.I., *Cultura Coțofeni. Cu privire specială asupra Transilvaniei*, teza de doctorat, Alba Iulia, 2009, p.672 – 864, autorul discută toate aspectele legate de viața spirituală a comunităților culturii Coțofeni, legat de descoperirile din peșterile din Munții Pădurea Craiului, sunt necesare câteva rectificări. Materialele amintite de colegul C.I.Popa, după Emődi, J., *Descoperiri ale culturilor Coțofeni și Baden în peșterile Igrița și Izbandiș*, în, *Acta, M.N.*, XXI, 1984, p. 405, sunt de fapt materialele publicate de Ghemiș, C., Sava, V., *Descoperiri arheologice aparținând culturii Coțofeni din peștera Moanei (com. Șuncuiș, jud. Bihor)*, în, *Crisia*, XXXIV, 2004, p.19-31., la Șuncuiș, nu există o peșteră Mișid, există însă valea Mișidului unde sunt localizate o serie de peșteri cu descoperiri preistorice, unele încă nepublicate.

⁵ Petrescu, S.M., *Locuirea umană a peșterilor din Banat până în epoca romană*, Timișoara, 2000, p.85.

⁶ Ibidem., p.75-83.

⁷ Roman, C.C., *Habitatul uman în peșterile din Sud-Vestul Transilvaniei*, Sibiu, 2008, p. 223-229.

⁸ Descoperirea a fost anunțată în data de 23.03.2014 de către Tudor Rus, din echipă au mai făcut parte: Kovács Robert, Cozma Lavinia, Frentiu Lucian, Lolea Camelia, Țucudean Rodica, Olah Radu, Rus Tudor (Speodava-Ștei) și Posmoșanu Andrei (Federația Română de Speologie).

⁹ În data de 22.06.2014 am făcut verificarea descoperirii împreună cu Alina, Dan Pitic și Dezideriu Szabo, cărora le mulțumim pentru suportul acordat în timpul cercetărilor de teren.

deschise într-un abri de dimesiuni extrem de mari. Cartarea golurilor subterane de aici a fost efectuată de membrii clubului de speologie „Cristal” coordonați de Victor Ursu.

Din cele trei galerii, cea din mijloc, cunoscută în literatura speologică sub denumirea de „peștera nr. 2 de la Stanu Cerbului”, cod:3707/44¹⁰, face obiectul acestui articol.

Cercetările de teren din peșteră au dus la identificarea a două zone cu materiale arheologice la suprafață, în afara galeriei în care a fost descoperită depunerea preistorică.

Prima este situată în zona intrării în peșteră de unde au fost recoltate fragmente ceramice puternic rulate, cea de a doua este situată la o distanță de circa 15 metri, într-un diverticol din peretele stâng. Nu este exclus ca fragmentele ceramice de la intrare să fie rulate din acest punct în timpul unor puternice viituri din peșteră.

Condițiile de descoperire

După parcursul galeriei principale peștera se ramifică, în stânga după un prag urmează o săritoare și un horn, pe partea dreaptă de acces în galerie. Din punct de vedere geomorfologic galeria este o galerie fosilă, suspendată. În partea finală a galeriei într-o nișă de dimensiuni reduse a fost depus un vas, alături de o unghie de bovid. Recipientul nu a fost acoperit cu argilă sau pietre, ci depus pur și simplu pe podeaua galeriei¹¹. În timp acesta s-a spart, parte a fragmentelor având în unele zone depuneri semnificative de calcit.

Depunerea nu a fost marcată în epocă, sau dacă a fost, a fost marcată cu materiale organice care în timp au dispărut dezintegrându-se. Pe podeaua galeriei pot fi observate mici fragmente de cărbune, dar și oase de animale mici.

Descrierea materialului

Cană de dimensiuni medii, cu pereții bombați, gâtul este arcuit, iar buza ușor evazată, cu marginea rotunjită. Toarta este supraînălțată în bandă, este ornamentată pe suprafața exterioară. Vasul a fost confecționat din pastă semifină, de culoare brun-negricioasă, pereții netezi uniform, cu flecuri negre datorită unei arderi secundare. Întreaga ornamentică a recipientului a fost realizată prin tehnica inciziei. Pe toartă au fost realizate benzi în „V”, umplute cu linii întrerupte, la baza gâtului apare un șir de liniuțe verticale, corpul piesei este ornamentat cu benzi în forma literei „V” dispuse cu vârful în jos spre fund suprapuse/întretăiate de liniuțe oblice. Dimensiuni: înălțime: 22,00 cm., diametru gurii: 7,5 cm., diametru maxim: 19,9 cm., diametru fund: 6,8 cm.

Analogii

De la început trebuie să precizăm că majoritatea analogiilor plasează descoperirea din peștera în discuție pe parcursul fazei a treia de evoluție a culturii Coțofeni.

Conform tipologiei stabilite de P.Roman în 1976, cana descoperită în peștera „Stanu Cerbului” aparține Tipului X, variantei 3, reprezentată prin căni cu pereții arcuiți, buza ușor evazată și rotunjită, toarta fiind realizată în bandă.

Astfel de recipiente apar în descoperirile din peșteri, spre exemplu, în peștera Igrița¹², apare un exemplar aproape identic, încadrat de Emődi în faza a III-a a culturii¹³.

Discuții

Așa cum o demonstrează o serie de descoperiri din Transilvania și nu numai, peștera a însemnat nu numai un adăpost sigur împotriva intemperiilor sau un loc de refugiu în vremuri de criză.

¹⁰ Goran, C., *Catalogul sistematic al peșterilor din România*, București, 1982, p.258.

¹¹ În câteva cazuri recipientele au fost depuse sau sparte în cadrul unor ceremonii desfășurate în afara cavitaților, alături de exemplele discutate în text, vom aminti descoperirea unui vas aparținând grupului Roșia descoperit în peștera Meziad, sau o ceașcă descoperită în peștera Roșie de la Șuncuiș.

¹² Emődi, J., *Descoperiri ale culturilor Coțofeni și Baden în peșterile de la Igrița și Izbândiș*, în, *Acta, M.N.*, XXI, 1984, Fig.2, nr.3., Fig. 5, nr.24.

¹³ Ibidem., p. 408.

Golurile subterane, prin dezvoltarea lor uneori supradimensionată au impresionat omul pe parcursul întregii preistorii, ducând la apariția unui prim comportament cu caracter religios, practic aici în intimitatea întinericului și a liniștei primordiale strămoșii noștri realizează un dialog între sacru și profan sau cum spunea I.Ghinoiu între „*lumea de aici și lumea de dincolo*”¹⁴.

Pentru preistorie, documentul arheologic este cel mai relevant, însă nu întotdeauna el oferă informații pentru reconstituirea fidelă a unor comportamente profane sau religioase, astfel că nu vom ști niciodată detaliile unei procesiuni funerare sau a unei procesiuni de fundare a unor locuințe¹⁵, fie ele neolitice sau aparținând unor alte epoci.

De altfel această „arheologie imaterială” este abia la începuturile ei nu numai în Transilvania ci și în România în general, iar reconstituirea unui comportament ritual este dificil de făcut în lipsa unor cercetări mai aprofundate¹⁶. Șansa a făcut ca descoperirile culturii Coțofeni să se bucure de o mai mare atenție în rândul cercetătorilor preistoricieni și astfel monumentele acestora să fie mult mai bine cunoscute decât cele ale altor culturi¹⁷.

Înainte de a trece la discutarea elementelor de ritual legate de acest tip de descoperire vom prezenta câteva descoperiri care contribuie substanțial la crearea unei imagini asupra acestui tip de depunere.

Peștera Izbândiș este situată în valea Izbândișului (com. Șuncuiuș, jud.Bihor), deasupra izbulului cu același nume, cavitatea este destul de greu accesibilă. Cu prilejul unor cercetări arheologice, J.Emődi a recuperat dintre bolovanii primei săli fragmentele unei amfore și alte câteva fragmente ceramice atipice¹⁸.

Peștera Igrița, este situată într-o zonă dominantă din versantul stâng, în hotarul satului Peștera, com. Aștileu, jud. Bihor, de aici tot J.Emődi a recuperat o serie de materiale aparținând Epocii Cuprului și finalului Epocii Bronzului.

Pentru problematica aici tratată este deosebit de importantă descoperirea de la intrarea în „*Galeria Lungă*” a peșterii. De pe podeaua cavității au fost recuperate fragmentele unei amfore și a două cești încadrate de descoperitor în faza a treia a culturii Coțofeni¹⁹.

Peștera Moanei este situată în capătul văii Mișidului (com. Șuncuiuș, jud.Bihor), în vecinătatea peșterii Lesiana. Cu ocazia unei expediții de explorare în august 1980, o echipă condusă de T. Borodan a descoperit pe o banchetă situată la o altitudine de opt metri și o distanță de 70 de metri de la intrarea în peșteră o depunere care conținea trei vase dintre care unul întreg²⁰. Descoperirea a fost încadrată în faza a treia a Culturii Coțofeni²¹.

Condițiile descoperirii din peștera „*Stanu Cerbului*” – Valea Vida (sat. Luncasprrie, com.Dobrești, jud.Bihor) fiind descrise mai sus ne vom mărgini să subliniem doar faptul că și în acest caz accesul la zona depunerii este dificil, iar pentru omul Epocii Cuprului era mult mai greu de ajuns în această zonă.

Din descrierile de mai sus rezultă faptul că în toate cazurile vasele au fost depuse în zonele ferite, ale peșterilor unele greu accesibile. O trăsătură comună a acestor descoperiri este aceea că în majoritatea cazurilor sunt depuse vase pentru păstrat alimente sau lichide (amfore, ulcioare, căni) și într-un singur caz vase pentru băut (cești).

¹⁴ Ghinoiu, I., *Lumea de aici, lumea de dincolo*, București, 1999, passim.

¹⁵ Ciută, M., *Despre o groapă de fundare a unei locuințe Coțofeni descoperită la Șeușa Gorgan (com. Ciugud, jud. Alba)*, în, *Terra Sebus*, 2, 2010, p.47-69.

¹⁶ Dintre lucrările de sinteză legate de subiectul oarecum ocultat ale arheologiei teoretice la noi amintim aici sinteza lui M.Anghelinu., *Evoluția gândirii teoretice în arheologia din România. Concepte și modele aplicate în preistorie*, Târgoviște, 2014.

¹⁷ Gogăltan, F., Molnar, Zs., *Locuirea Coțofeni*, în, *Cercetări arheologice preventive la Florești- Polus Center, Jud.Cluj (2007)*, ed. S.Mustață, F.Gogăltan, S.Cociș, A.Ursuțiu, Cluj-Napoca, 2009, p. 27-203., sau Popa, C.I., *Cultura Coțofeni. Cu privire specială asupra Transilvaniei*, teza de doctorat, Alba Iulia, 2009., cu literatura veche.

¹⁸ Emődi, J., *Descoperiri ale culturilor Coțofeni și Baden în peșterile Igrița și Izbândiș*, în, *Acta, M.N.*, XXI, 1984, p. 407.

¹⁹ Ibidem., p.

²⁰ Ghemiș, C., Sava, V., *Descoperiri arheologice aparținând culturii Coțofeni din peștera Moanei (com. Șuncuiuș, jud. Bihor)*, în, *Crisia*, XXXIV, 2004, p.19-31.

²¹ Ibidem, p. 21.

Altă observație care se impune este aceea că vasele depuse în peșteri sunt vase de uz comun, nu sunt vase cu o destinație specială sau create pentru a fi folosite în cadrul unor ceremonii/ritualuri și în consecință cu o durată de folosire redusă, în aproape toate cazurile în zonele cu descoperiri au fost descoperite și urme de cenușă sau fragmente de cărbune.

Zonele în care au fost descoperite aceste depuneri fiind improprie oricărei locuiri recomandă complexele citate la interpretarea lor ca fiind descoperiri care țin mai degrabă de spiritualul omului Epocii Cuprului, interpretare care a fost acceptată de majoritatea cercetătorilor care s-au aplecat asupra vestigiilor acestei culturi²².

Descoperirea acestor zone cu depuneri în profunzimea peșterilor deschide posibilitatea unor discuții mai ample legate de ceea ce F. Gogâltan numea acum 10 ani „arheologia ritualului”²³.

Resorturile care au determinat comunitățile culturii Coțofeni să practice astfel de depuneri rămân în intimitatea oamenilor Epocii Cuprului, datorită noastră fiind aceea de a încerca explicarea acestor depuneri/ofrande.

Majoritatea cercetătorilor preistoriei transilvănene sunt de acord cu faptul că pe parcursul fazei a treia a culturii Coțofeni, aceasta atinge maximum de expansiune în teritoriu și în același timp în unele zone se produce un fenomen firesc de aculturație care va duce la apariția unor aspecte/grupuri culturale noi.

Regionalizarea culturii²⁴ pe parcursul acestei faze are ca rezultat apariția unor fenomene noi legate de manifestările cu caracter „special” și ne referim aici în mod explicit la cele cu caracter ritual.

Faptul că în peșterile din Transilvania²⁵ sau Banat²⁶ nu există astfel de manifestări sau cel puțin nu au fost descoperite depuneri care să poată fi puse în legătură cu viața spirituală a populației Coțofeni, poate fi un indiciu în interpretarea acestor descoperiri ca fiind specifice unei anumite grupe sau mai bine spus unui anumit grup de populație Coțofeni, la a cărei definire poate fi adăugată și această componentă a obiceiului de a aduce ofrande în peșteri.

Pe de altă parte acest aspect poate reflecta un stadiu al cercetărilor sau o lipsă a explorărilor mai detaliate a endocarstului din zonele amintite.

Prezența unor locuri speciale²⁷, a unor locuri consacrate, sau mai bine spus învestite cu o încărcătură spirituală, existența unor tipare în organizarea acestor depuneri, marchează începutul unei tradiții care se va perpetua timp de câteva generații și va duce în opinia noastră la apariția necropolelor în peșteri²⁸.

Desigur că există și o posibilitate pe care mulți preistoricieni o adoptă și anume aceea de a interpreta orice descoperire din peșteri prin prisma depunerilor rituale. Credem că descoperirile trebuie analizate cu atenție și mai ales cu prudență.

Este imposibil să stabilim locul individului în acest dialog între vizibil și invizibil, tiparele sesizate însă cu ocazia analizei acestei descoperiri sunt evidente și ne duc cu

²² Dintre opiniile exprimate le reținem pe cele ale lui C.I.Popa, care trece în revistă toate referirile la descoperirile din peșteri, mai ales cele legate de peștera Igrița din defileul Crișului Repede, cf., Popa, C.I., *Cultura Coțofeni. Cu privire specială asupra Transilvaniei*, teza de doctorat, Alba Iulia, 2009, passim.

²³ Gogâltan, F., *Nevoia de teorie?*, în *Centru și periferie*, Bistrița-Năsăud, 2004, p.7-17.

²⁴ Dintre contribuțiile din ultimii ani, le amintim pe cele ale lui Sava, V., *Situri ale finalului Epocii cuprului din Câmpia de Vest*, în, *Analele Banatului*, S.N., XVI, p. 45-80., o ultimă discuție legată de faza finală a culturii Coțofeni și relațiile acesteia cu culturile vecine la: Popa, C.I., Fazecaș, G.T., *Contribuții la cunoașterea etapei finale a culturii Coțofeni în Crișana. Așezarea de la Tășad*, în, *Apulum, L, Series Archaeologica et Anthropologica*, 2013, p.47- 85.

²⁵ Roman, C.C., *Habitatul uman în peșterile din Sud-Vestul Transilvaniei*, Sibiu, 2008, passim., cu bibliografia mai veche legată de arheologia peșterilor din arealul studiat.

²⁶ Petrescu, S.M., *Locuirea umană a peșterilor din Banat până în epoca romană*, Timișoara, 2000., pass.

²⁷ Despre unele locuri de cult în preistoria Europei: Kacso, C., *Descoperiri din epoca bronzului în peștera Valea Rea de la Vălenii Șomcutei*, în, *S.C.I.V.A.*, p. 113-126.

²⁸ Acest fapt este argumentat de recenta descoperire din portalul peșterii Meziad, unde într-un ring de pietre situat în portal, marcat în preistorie cu un bolovan de dimensiuni impresionante, a fost descoperit craniul unui individ cu urme de lovire perimortem, alături de acesta au fost descoperite câteva fragmente ceramice și oase de animale dintre care unul cu urme evidente de ardere secundară. Întregul complex poate fi datat pe baza fragmentelor ceramice în faza a III-a a culturii Coțofeni.

ideea la o divinitate sub-pământeană, ale cărei atribute nu ne sunt cunoscute dar a cărei importanță pentru un anumit grup al culturii Coțofeni este acum subliniată. Poate că viitoare cercetări să aducă noi contribuții la ceea ce colegul C. Roman desemna sub noțiunea mai vastă de „geografie sacră”²⁹, acest fenomen nu este imposibil iar existența lui va trebui cercetată și dovedită prin noi abordări ale descoperirilor din peșteri și mai ales din zonele montane.

Descoperirile unor astfel de depuneri indică zona Munților Apuseni și mai precis cea a Munților Pădurea Craiului ca o zonă „preferată” a acestui grup, nu este exclusă însă posibilitatea ca astfel de descoperiri să apară și în alte zone cu un endocarst la fel de spectaculos ca cel din zona vestică a Carpaților.

Fără a avea pretenția de a fi rezolvat problema atât de atrăgătoare a depunerilor preistorice din peșteri, asupra cărora vom reveni, vom încheia în loc de concluzie cu o parafrază a lui J.P. Bayard după M. Random: *„la porte étroite était pour nous ancêtres, celle qui conduisait au lieu le plus sacré de la caverne. La communion avec les dieux devait se mériter par une progression difficile, symbole de la mutation de l’homme, et sa régénération nécessaire à l’approche du sacré”*³⁰.

²⁹ Roman, C., Roman, C.C., *Habitatul uman în peșterile din Sud-Vestul Transilvaniei*, Sibiu, 2008, p.225.

³⁰ Bayard, J.P., *La symbolique du monde souterrain et de la caverne*, Paris, 2009.

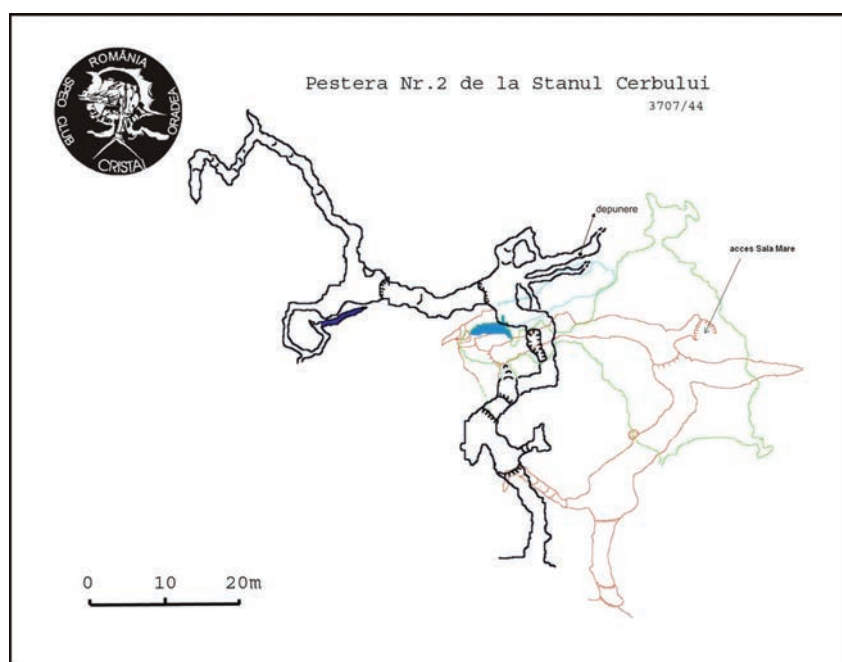


Fig. 1. Planul sistemului carstic „Stanu Cerbului”



Fig. 2. Galeria cu depunerea Coțofeni



Fig. 3. Depunerea Coțofeni



Fig. 4. Detaliu cu depunerea Coțofeni



Fig. 5. Detaliu 2 cu depunerea



Fig. 6. Cana reconstituită (foto)

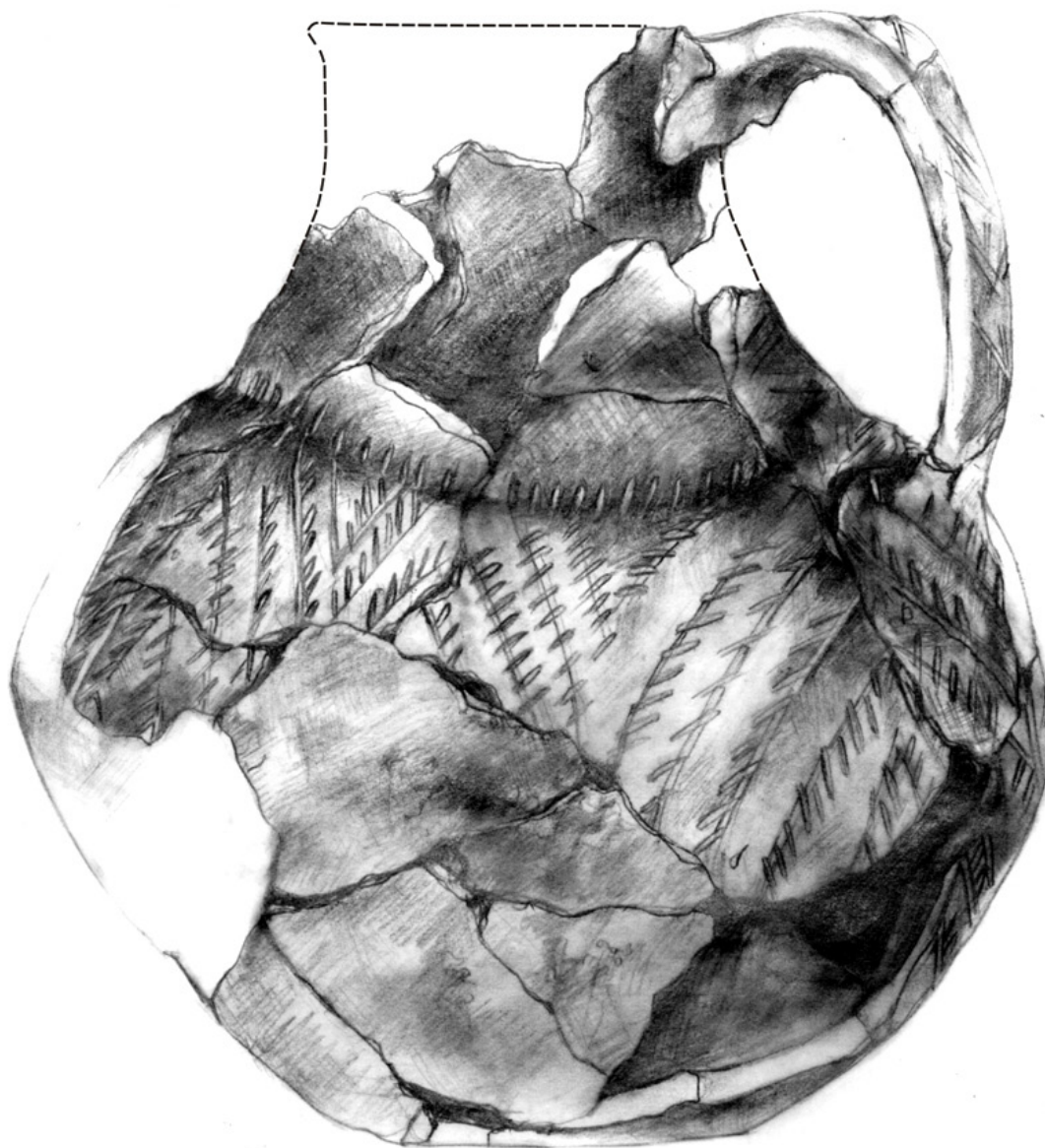


Fig. 7. Cana reconstituită (desen)