

# SITUL APARTINÂND EPOCII BRONZULUI DE LA DIOSIG "COLONIE". O REEVALUARE\*

Gruia Fazecaș\*\*, Florin Gogâltan\*\*\*

## BRONZE AGE SITE FROM DIOSIG "COLONIE". AN APPRAISAL

### Abstract

The first archaeological discoveries in the Diosig area occur at the end of the XIX<sup>th</sup> century. Since then, were discovered artifacts and archaeological sites belonging to the Neolithic, Bronze Age and to the II-I<sup>st</sup> century B.C. period around Diosig (Pl. I). The first notes about the site from Diosig "Colonie" are made by I. Ordentlich. He mentions a settlement belonging to the first and second phases of Otomani culture. The level of the Otomani II phase was disturbed by a inhumated tomb of a child, which had as inventory two vessels assigned to the Otomani III phase. From then on, until the time of this article, a series of papers and studies include references to this site without even knowing the location of the site, sometimes mixing the tomb inventory with disparate and accidental discoveries - supposedly coming from other graves.

In 2015 a local citizen informed us about the discovery of some Bronze Age pottery fragments discovered during the exploitation of yellow clay in Diosig "Colonie" site (Pl. II). On site we discovered two features, partially affected by yellow clay exploitation and erosion: G1/2015 (pl III-IV) and G2/2015 (Pl. V, VI/6-10). Along with the ceramics, the pits contained bones, ash, charcoal, adobe fragments. The pottery fragments are attributed the Otomani II ceramic style. Chronologically, it can be attributed to the middle bronze II (Central European Bronze A<sub>2</sub>), which corresponds in absolute chronology to a time sequence somewhere approximately 1900 to 1700 BC. As the features inventory shows, they seem to be used as refuse pits.

In October 2018, during a field survey around Diosig we tried to identify a site mentioned in the National Archaeological Register (= R.A.N.) (Fig. 5), without being certain that the area which we surveyed is the same as the one is mentioned with the R.A.N. code no. 29109.01. Nevertheless, around of an old island of Ier river we discovered pottery fragments from the Bronze Age and La Tène period, with the black lead in composition (Pl. VI/1-5).

**Keywords:** History research, Field survey, refuse pits, Bronze Age, settlement.

Condițiile politice și sociale cu care s-a confruntat populația României în anii regimului Ceaușescu, la care s-au adăugat și motive de ordin personal, au făcut ca în ultimul sfert al secolului trecut o serie de arheologi să emigreze în țări precum Israel sau Germania. Este cazul lui I. Ordentlich<sup>1</sup>, N. Chidioșan<sup>2</sup> sau T. Bader<sup>3</sup>, a căror plecare a creat un hiatus în cercetarea epocii bronzului din nord-vestul României. O serie de informații pe care aceștia le posedau, în fișele, notițele sau chiar memoria lor nu au mai fost transmise "noii generații" de arheologi. Este și cazul sitului de la Diosig "Colonie", un obiectiv arheologic care a fost destul de frecvent pomenit în literatura de specialitate pe baza unor informații succinte, dar despre care se știe de fapt foarte puține lucruri.

Primele descoperiri arheologice făcute pe teritoriul localității Diosig datează din 1892, când a fost găsit un topor din piatră<sup>4</sup>. În 1897 intra în registrul de inventar al Muzeului Național de

\* Acest articol a fost realizat în cadrul proiectului "Living in the Bronze Age Tell Settlements. A Study of Settlement Archaeology at the Eastern Frontier of The Carpathian Basin" finanțat de Ministerul Educației Naționale, CNCS – UEFISCDI, nr. PN II-ID-PCE-2012-4-0020.

\*\* Muzeul Țării Crișurilor, Oradea, gruia74@yahoo.com.

\*\*\* Institutul de Arheologie și Istoria Artei, Cluj-Napoca, floringogaltan@gmail.com.

<sup>1</sup> Ghemiș, Fazecaș 2014, 10.

<sup>2</sup> Ignat 2003, 9.

<sup>3</sup> Soroceanu 2013, 11.

<sup>4</sup> Hampel 1892, 372. Ulterior M. Roska, care de altfel face o trimitere greșită, menționează că acest topor era rotund. (Roska 1941, 40, nr. 108). I. Ordentlich încadrează piesa în rândul topoarelor neolitice de tip calapod, precum cel descoperit ulterior în punctul *Belső Baji* (Ordentlich 1974, 32). Conform



În legătură cu situl de la Diosig "Colonie", primele semnalări sunt făcute de către I. Ordentlich cu ocazia redactării tezei sale de doctorat și mai apoi în cadrul repertoriului arheologic al județului Bihor. Acesta menționează în acest punct o așezare aparținând fazelor I și II a culturii Otomani, nivelul fazei Otomani II fiind deranjat de un mormânt de înhumatie în poziție chircită a unui copil, ce avea ca inventar două vase datate în faza Otomani III (conform cronologiei elaborate de către acesta)<sup>11</sup>.

T. Bader amintește inițial doar mormântul de copil, spunând că acesta ar fi fost găsit în 1971<sup>12</sup>, pentru ca ulterior să precizeze că descoperirea a fost făcută de către Z. Nánási și să amintească și cele două faze ale așezării. Unele vase izolate sunt arondate necropolei care ar fi fost în acest punct<sup>13</sup>.

Cu ocazia actualizării repertoriului așezărilor culturii Otomani și a unei încercări de periodizare internă a aceleiași manifestări, G. Fazecaș atribuie locuirea de aici în fazele A și B ale culturii Otomani<sup>14</sup>. J. Müller, într-un articol legat de existența materialelor Otomani II în Transilvania, amintește și el de situl de la Diosig<sup>15</sup>.

În urma cercetării arhivei N. Chidioșan de la Muzeul Țării Crișurilor, C. Ghemiș oferă o altă variantă privind istoricul descoperirii, afirmând că "*pe locul exploatarei de lut sunt urme ale mai multor morminte de înhumatie în poziție chircită*", descoperirea fiind făcută în anul 1968. Cu această ocazie publică pe lângă inventarul mormântului (Fig. 1/a) și două vase descoperite izolat tot în același punct, găsite în însemnările lui N. Chidioșan (Fig. 1/b)<sup>16</sup>.

Odată cu publicarea repertoriului descoperirilor de tip *tell* din Câmpia Careiului și a văii Ierului, toponimul "*Lângă colonie*" primește pentru prima dată și o plasare în spațiu. Situl este inclus în rândul așezărilor deschise, de tip tell sau multistratificate, localizat pe o terasă și atribuit fazei Otomani II<sup>17</sup>. Aceleași informații sunt reluate și în varianta română a studiului<sup>18</sup>. Într-o încercare de a crea un model ipotetic al habitatului culturii Otomani în Câmpia Careiului și văii Ierului, pe baza creării de poligoane Thiessen, analize XTENT ori pe baza modelului rețelei de locuirii realizate pe baza teoriei "*locului central*" cei doi autori plasează situl de la Diosig în zona de dominație a *tell*-ului de la Săcuieni<sup>19</sup>. Aceste modele teoretice sunt reluate și nuanțate ulterior. Astfel, autorii disting în partea sudică a văii Ierului două grupări mai mici



Fig. 2. Vedere asupra sitului de la Diosig "Colonie" / Fig. 2. View over Diosig "Colonie" site area

<sup>11</sup> Ordentlich 1973, 223-224; Ordentlich 1974.

<sup>12</sup> Bader 1978, 40, 124 și 148 (Pl. XX/8 – din mormântul de copil; XXIII/10, 17, 18 – descoperiri izolate).

<sup>13</sup> Bader 1998, 80, nr. 9.

<sup>14</sup> Fazecaș 1996-1997, 54, nr. 22.

<sup>15</sup> Müller 1999, Abb. 1/16, Taf. 10/7.

<sup>16</sup> Ghemiș 2002-2003, 9. Deși C. Ghemiș amintește de mai multe ori anul 1968 (Ghemiș 2002-2003, 10), în însemnările lui N. Chidioșan nu se precizează când au fost făcute acesteste descoperiri. Acesta, pe lângă descrierea vaselor, menționează doar că descoperirile provin "de lângă «Colonie» în dealul cu lut", fiind vorba de mai multe morminte, iar cele două vase descoperite izolat le atribuie interfazei II/III a culturii Otomani (vezi Bader 1978, Pl. XXIII/10, 18).

<sup>17</sup> Némethi, Molnár 2002, 135; 3/31, 5/31, 7/31, 10/31 și 12/31, 18/31 térkép. Dintr-o scăpare a autorilor, situl este plasat în județul Satu Mare, eroare care se va regăsi în toate referirile acestora privind situl de la Diosig. Deși autorii menționează că în urma încercării de a identifica în teren situl acest lucru nu a fost posibil, aceștia sunt influențați de existența coloniei de țigani aflată la marginea localității pentru a plasa situl pe hartă, în apropierea *Cartierului țiganilor*.

<sup>18</sup> Molnár 2005, 52; hărțile 1/31, 3/31, 5/31, 8/31, 10/31, 14/31.

<sup>19</sup> Némethi, Molnár 2007, 82, nota 176; 2/31, 4/31, 8/31; 11/31, 15/31 térkép. În acest caz autorii folosesc toponimul de "*Cigány negyed*" (= *Cartierul țiganilor*).



de așezări, una cu centrul în așezarea fortificată de la Cadea "*Dealul chei*"<sup>20</sup> (căreia îi este arondată situl de la Diosig) și o alta la Roșiori "*Cetatea de pământ*". Acest presupus centru de la Cadea (și implicit și situl de la Diosig) se află la rândul lui în zona de influență a *tell*-ului de la Săcuieni "*Cetatea boului*"<sup>21</sup>.

M. Thomas discutând despre ritualul funerar în cadrul complexul cultural Otomani-Füzesabony reia și el informațiile referitoare la mormânt, însă atribuie toate cele patru vase publicate de T. Bader ca fiind de la Diosig mormântului de copil<sup>22</sup>.

Discutând despre aspectele legate de tipologia ceramicii culturii Otomani, Zs. Molnár afirmă că variantele D și F (conform tipologiei sale) ale ceștilor apărute în prima perioadă de dezvoltare a culturii Otomani, au analogii printre altele la Diosig și include din nou situl de la Diosig în rândul așezărilor fazei a II-a a culturii Otomani din Câmpia Careiului, menționând însă că această așezare nu a fost încă identificată<sup>23</sup>.

Cu ocazia actualizării nivelului de informații privind *tell*-urile epocii bronzului din vestul României, Fl. Gogâltan reia toate datele referitoare la descoperirile de la Diosig "*Colonie*" – publicând pentru prima dată toate vasele descoperite în necropola de aici<sup>24</sup>.

În octombrie 2015, în timp ce verificam în teren informațiile bibliografice legate de *tell*-urile epocii bronzului din vestul României, am fost informați despre descoperirea unor materiale arheologice în raza localității Diosig. Spre surprinderea noastră, autorul descoperirii – Călin Onița, localnic – ne-a prezentat câteva fragmente ceramice aparținând epocii bronzului (Pl. II), descoperite cu ocazia exploatării de lut galben necesar pentru construirea unei sobe de teracotă, lut luat din punctul "*Colonie*". Printre fragmentele ceramice remarcăm o ceașcă decortă cu o canelură în spirală înălțuită în formă de S, delimitată de triunghiuri hașurate în tehnica inciziei (Pl. II/1), o oală cu buza crestată cu incizii scurte paralele iar corpul incizat cu benzi duble dispuse în V (Pl. II/7, 8), vase de mari dimensiuni (Pl. II/2) unele cu toartă (Pl. II/6), decorate cu o buză alveolată și cu butoni alveolați (Pl. II/2), sau fragmente de vase decorate cu benzi de linii incizate care formează ghirlande (Pl. II/5) sau spirale (Pl. II/9). Caracterul puternic fragmentat și selectat al ceramicii nu ne permite mai multe considerații tipologice, însă remarcăm pasta și arderea de bună calitate și unele vase prezentând urme de lustruire (Pl. II/3, 8, 9).

Cu această ocazie am constatat că situl, atât de des pomenit în literatura de specialitate, nu se află în zona *Coloniei țiganilor* sau *Cartierului țiganilor* și am aflat că toponimul provine în urma înființării în 1935 a unei colonii în marginea nordică a localității, în urma reformei agrare din 1921<sup>25</sup>.

Deplasându-ne la fața locului, am constatat următoarele: situl de la Diosig "*Colonie*" se află în capătul de nord al străzii Livezilor, la cca. 100-150 metri nord-vest de cimitirul ortodox, în partea dreaptă a drumului care face legătura cu punctul de trecere al frontierei de la Săcuieni-Létavértes (Pl. I/2). Situl este puternic afectat de construcțiile ce țin de ferma Agroind Cauaceu S.A., construită în acest punct, și de exploatarea lutului. La aceasta se adaugă și depozitarea de către localnici a molozului rezultat în urma diversele lucrări edilitare. După cum se prezintă

<sup>20</sup> Cercetările de teren făcute în 2015 de către autorii prezentului articol au identificat și situl de la Cadea "*Dealul chei*". Deși aici a fost semnalată o așezare fortificată a culturii Otomani, la nivelul solului nu au putut fi identificate elemente (șant și val de apărare) care să susțină această afirmație. Așa se face că modelul teoretic propus, dacă se vrea, este eronat, toate aceste așezări din sudul văii Ierului ar putea fi arondate *tell*-ului de la Roșiori. O altă problemă care se ridică în cadrul acestor analize, este cea a contemporaneității acestor așezări. De exemplu, încă de la bun început *tell*-urile de la Sântion "*Dealul Mănăstirii*" și Toboliu "*Dâmbul Zăcănelui*" au fost considerate contemporane. Dacă se pornește de la această premiză, ar rezulta o zonă de dominare a *tell*-ului de la Toboliu la sud de Crișul Repede, respectiv la nord de același râu în cazul *tell*-ului de la Sântion. Datele <sup>14</sup>C indică însă faptul că ele nu își desfășoară existența în același interval cronologic (Gogâltan 2015, 73, fig. 22; Gogâltan - în acest volum). Noua situație, ce decurge din datele radiocarbon, indică mai degrabă unui teritoriu mult mai larg situat de o parte și de alta a Crișului Repede cu centrul la Sântion, pentru ca ulterior acesta să se mute la Toboliu.

<sup>21</sup> Molnár, Nagy 2013, 29, nota 63, 34, nota 99, 58 (nr. 31), fig. 6.1/31, 7.2/31, 9.1/31, 10.2/31, 13.1/31. În acest studiu sunt folosite două toponime: atât "*Lângă colonie*" cât și "*Cartierul țiganilor*".

<sup>22</sup> Thomas 2008, 306-307.

<sup>23</sup> Molnár 2014, 82-83, nota 505 - justifică această afirmație printr-un vas dintr-un mormânt descoperit întâmplător; 166 (nr. 31), harta 1a/31, 5/31, 9/31, 15/31.

<sup>24</sup> Gogâltan 2014. Informațiile au fost preluate din Némethi, Molnár 2007, situl fiind plasat în zona *Cartierului țiganilor*.

<sup>25</sup> Mihoc 1981, 191-193, 207.



situația din teren, coroborată cu studiul hărților istorice<sup>26</sup>, situl se află pe o terasă înaltă ce se ridică cu aproximativ 4 metri față de fosta vale mlăștinoasă a Ierului (Fig. 2).

În perimetrul sitului am observat într-un profil urmele a două complexe. Pământul mai friabil și prăfos din umplutură, era spălat de apele pluviale și se evidenția în sterilul galben lutos din jur (Fig. 3).



Fig. 3. Situația în teren a sitului în octombrie 2015/ Fig. 3. The lie of the land in October 2015.

Pentru a salva aceste complexe, deja afectate de către localnici, am decis să le golim de inventarul lor arheologic care oricum s-ar fi pierdut. Groapa notată de noi G1/2015 era de formă aproximativ trapezoidală și avea diametrul în partea superioară de 0,80 m., o adâncime de 1,13 m., fundul drept, circular și un diametru de 1,73 m. Alături de ceramică, groapa conținea oase, urme de arsură și chirpici. Groapa G2/2015 se afla la 1,58 cm vest de primul complex și avea un conținut similar acesteia. Dată fiind situația din teren, dimensiunea acestei gropi, în partea sa superioară, nu a mai putut fi stabilită cu exactitate. Avea o formă aproximativ trapezoidală, diametrul superior având o dimensiune de peste 1,10 m care se adâncea până la 1,28 m., fundul fiind drept și circular cu un diametru de 2,45 m. Ținând cont de forma gropilor<sup>27</sup>, a materialul arheologic conținut și a gradului de fragmentare al ceramicii, cele două complexe au fost cu siguranță două gropi de provizii transformate ulterior în gropi menajere.

Așa cum spuneam, fragmentele ceramice din G1/2015 sunt puternic fragmentate, dar pot fi reconstituite unele forme de cești (Pl. III/3, 9; IV/6), castrone (Pl. III/8) sau oale (Pl. III/1). Repertoriul ornamental este destul de restrâns, fiind întâlnite piese decorate cu măturicea (Pl. III/7; IV/3) sau incizii (Pl. III/2, 6, 9, 10). De asemenea a mai putut fi identificată partea inferioară a unei vetre portative realizate dintr-o pastă grosieră, ce prezenta la interior flecuri calcinate cauzate de expunerea îndelungată la temperaturi ridicate (Pl. III/11). Pasta din care a fost realizată ceramica este cu preponderență grosieră și semifină, culoarea în spărtură fiind cărămizie. Categoria fină este realizată dintr-o pastă de bună calitate de culoare cenușiu închis (Pl. III/2, 6, 8, 9). Alături de materialul ceramic, în acest complex am mai găsit fragmente de chirpici fațetat (cel puțin pe o parte), o bucată prezentând amprente structurii de lut, cu dimensiuni cuprinse între 1 și 2,5 cm (Pl. IV/8).

Materialul ceramic din G2/2015 este și el puternic fragmentat. Repertoriul formelor ce au putut fi reconstituite este reprezentat din vase cu corp bombat (Pl. VI/6, 9), vase borcan (Pl. V/2; VI/1) și vase de mari dimensiuni (Pl. V/3, 5, 6), unele prevăzute cu talpă (Pl. VI/10). Aceste fragmente sunt decorate cu măturicea (Pl. V/3, 6), benzi de linii incizate (Pl. V/4, 5, 7), butoni

<sup>26</sup> Cu precădere a celei de-a doua ridicări militare (*Franzische Landesaufnahme*).

<sup>27</sup> Vezi o ultimă discuție cu privire la funcționalitatea unor gropi în preistorie la Gašpar 2017; Gašpar 2018.

aplicați sub buza alveolată (Pl. V/1) și caneluri oblice dispuse pe diametrul maxim al vasului, delimitate în partea superioară de o bandă realizată din linii scurte dispuse vertical (Pl. VI/9), uneori cu linii incizate paralele cu canelura cu spațiul dintre ele umplut cu linii scurte orizontale (Pl. VI/6). Într-un caz am întâlnit buza vasului decorată cu impresiuni făcute cu unghia (Pl. V/2). Cu puține excepții, fragmentele ceramice se încadrează în categoria ceramicii semifine și grosiere și au fost realizate dintr-o pastă cu nisip cu bobul mijlociu ca dimensiune sau cu

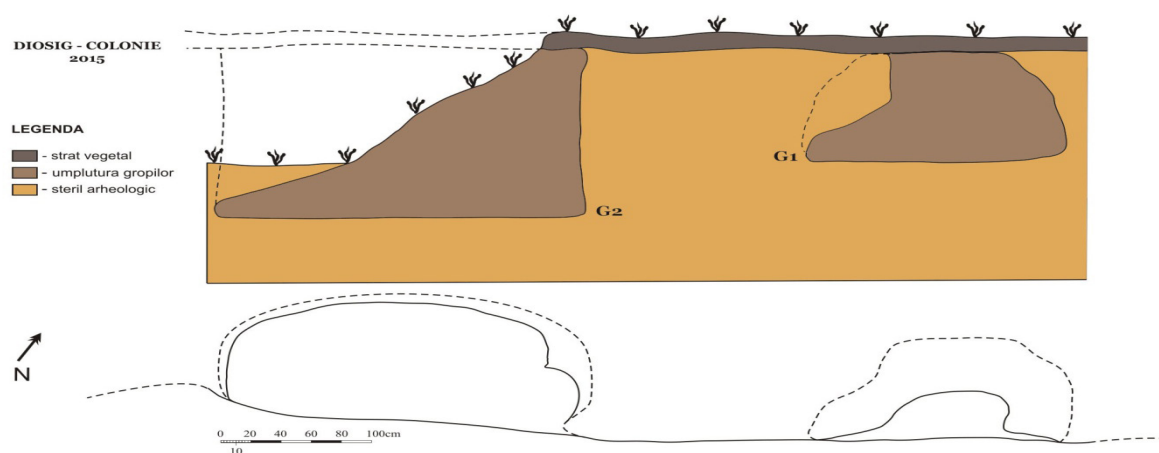


Fig. 4. Complexele G1/2015 și G2/2015 de la Diosig "Colonie". a) profilul și grundul; b) cele două complexe după golire. Fig. 4. G1/2015 și G2/2015 features from Diosig "Colonie".

a) profile and ground drawing; b) profile picture.

ceramică pisată în pastă (Pl. V/7, 8; VI/10), de o culoare cărămizie ca urmare a unei arderi oxidante. Întâlnim și ceramică de culoare cenușie închisă (Pl. V/2, 3, 6). Categoria fină (Pl. V/4, 5; VI/9) este bine arsă, oxidantă, uneori cu miez negru (Pl. VI/9). Alături de fragmentele de vase au mai fost descoperite și două vetre portative (Pl. V/7, 8). În același complex am mai găsit și un fragment de piatră, fațetat pe o parte, ce aparținea probabil unei râșnițe.

Ținând cont de formele vaselor, ornamentica acestora și pe baza analogiilor cu materialele găsite în nivelul IV de la Bakonszeg "Kádárdomb"<sup>28</sup>, la Berettóújfalu "Szilhalom"<sup>29</sup>, Estár "Fenyvesdomb"<sup>30</sup>, Carei "Bobald"<sup>31</sup>, Pir "Cetate"<sup>32</sup>, Tiream "Movila Cânepii"<sup>33</sup>, Săcueni "Cetatea

<sup>28</sup> Máthé 1988, 30-31, Pl. 3/3, 8; 14/1; 15/4; 16/10; 17/4

<sup>29</sup> Máthé 1988, 33-35, Pl. 17/3, 12-19; 25/2, 17; 27/1, 2; 30/1, 8, 10; 29/ 13; 32/7, 14, 14, 17; 33/2, 4; 34/1, 7, 9 tábla.

<sup>30</sup> Máthé 1988, 36-37, Pl. 36/1, 2, 13; Pl. 37/3-5; 38/4; 40/2, 9; 41/16 tábla

<sup>31</sup> Némethi, Molnár 2007, 12/1-3; 14/5, 6; 16/3/6, 8-9; ; 19/4, 6; 20/1 tábla, Molnár 2014, Pl. 57/3

<sup>32</sup> Némethi, Molnár 2007, 24/3-5 tábla.

<sup>33</sup> Némethi, Molnár 2007, 27/2, 3; 29/5; 31/1, 3-5 tábla; Molnár 2014, Pl. 58/4; 60/5.



*Boulur*<sup>34</sup>, și Vășad<sup>35</sup>, atribuim fragmentele ceramic descoperite în 2015 în punctul Diosig "Colonie" așa numitei faze a II-a a stilului ceramic Otomani<sup>36</sup>. Din punct de vedere cronologic ele se datează în bronzul mijlociu II (Bronz A2 central European), ceea ce corespunde în cronologia absolută unei secvențe de timp cuprinsă undeva între cca. 1900 și 1700 BC<sup>37</sup>.

\*

Într-o încercare de a identifica situl menționat în R.A.N. (Repertoriul Arheologic Național) ca fiind o așezare fortificată aparținând epocii bronzului la Diosig "*Insula Cetății*", în octombrie 2018, cu ocazia unor lucrări de diagnostic arheologic în zonă, am întreprins o periegeză împreună cu N. Nagy, la vest de localitate în zona unei foste insule a Ierului, care părea să corespundă descrierii. Ca o primă constatare menționăm că nu am putut să identificăm nici



Fig. 5 Diosig "Insulă". a) perimetrele în care s-a făcut cercetarea de teren; b) vedere dinspre sud-vest asupra insulei și zonei evaluate.

Fig. 5 a) field survey areas; b) view from southwest of the island and of the surveyed area.

un element de fortificare a acestei insule, astfel că nu avem siguranța că este vorba de unul și același sit. Deoarece zona insulei era folosită ca pășune, cercetarea de teren s-a concentrat

<sup>34</sup> Bader 1978, Pl. XIX/5; XXI/3, 4; XXIV/3..

<sup>35</sup> Némethi, Molnár 2007, 2/6 tábla; Molnár 2014, Pl. 53/4.

<sup>36</sup> Molnár 2014, 65-70. .

<sup>37</sup> Pentru o ultimă discuție privind cronologia bronzului mijlociu din zonă vezi Fl. Gogâltan în acest volum, unde este citată și bibliografia mai nouă.



pe terasele mai înalte din perimetrul exterior al insulei, la nord-vest și la est de insulă, în loturile de teren proaspăt arate (fig 5/a, b).

Dacă în zona situată la est de insulă au fost descoperite doar fragmente ceramice preistorice atipice și urme de chirpici, în zona la vest de insulă am identificat pe lângă concentrare de chirpic și câteva fragmente ceramice aparținând epocii bronzului (Pl. VI/1, 2, 4, 5) dintre care se remarcă unul decorat cu o proeminență organică situată pe diametrul maxim, de culoare roșie pe exterior și ocru interior, cu miezul negru (Pl. VI/2). Una dintre buzele de vas este de culoare roșie cărămizie (Pl. VI/1) iar cealaltă (Pl. VI/5) este cenușie. La acestea se mai adaugă toarta unei cești, probabil de mici dimensiuni (Pl. VI/4). Toate fragmentele ceramice aparțin categoriei semifine fiind realizate dintr-o pastă cu nisip având bobul mic în compoziție. La fragmentele ceramice descrise mai sus se mai adaugă și unul cu grafit în pastă, specific secolelor II-I î.Chr. decorat cu caneluri paralele (Pl. VI/3)<sup>38</sup>.

\*

Situația sitului arheologic de la Diosig “*Colonie*” este din păcate oarecum reprezentativă pentru cunoașterea bronzului mijlociu – și nu numai a acestei perioade – din Bazinul Crișurilor (Fig. 5). Fără a intra în detaliu dorim să prezentăm câteva date care reflectă stadiul cercetării acestei perioade în zona menționată<sup>39</sup>. Cunoștințele noastre privind bronzul mijlociu din această zonă provin într-o proporție covârșitoare din cercetările făcute în așezările multistratificate. Până în prezent, din cele 20 de astfel de situri doar în 11 dintre acestea s-au făcut cercetări arheologice intruzive, cele mai multe rezultate ale cercetării rămânând nepublicate nici până

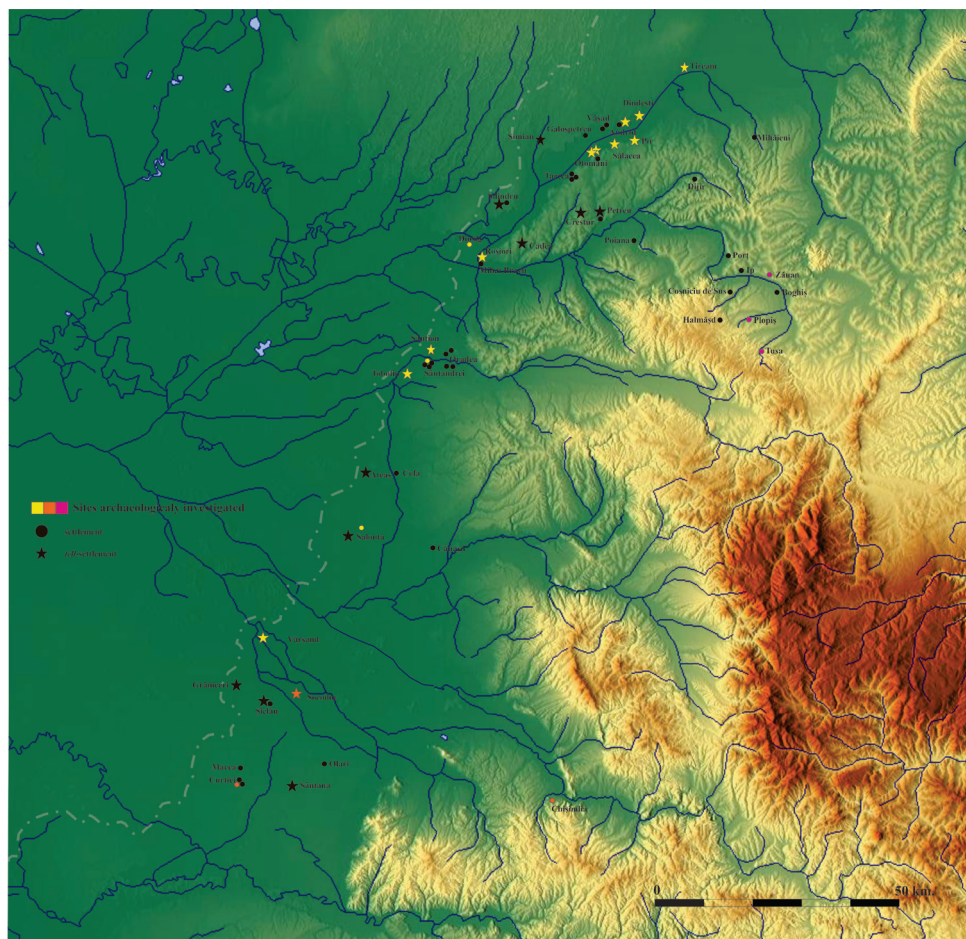


Fig. 6. Așezările Bronzului Mijlociu din Bazinul Crișurilor / Bronze Age Settlements in Crișuri Basin

<sup>38</sup> Ceramică celtică cu grafit în pastă s-a descoperit în apropiere de Diosig la Biharia (Dumitrașcu 1994, 125, 127-130, 132-133) și Oradea “Salca Pepinieră” (Bulzan et al. 2000, 95, Pl. XIV/1, 4, 6; XVI/ 4, 7; XVII/3, 4; XVIII/3; XIX/6). Linii canelate vertical se întâlnesc la Berea (Zirra 1980, Pl. XI/7; XVIII/2 și Pl. XXXIX/2), Carei “Bobald IV” (Németi 2009, 6 ábra), Pișcolt “Lutărie” (Németi 2009, 11.1 ábra), Ciumești “Bostănărie = Tökös” (Németi 2009, 9/7, 8; 10/1, 2, 5 ábra).

<sup>39</sup> O discuție mai amplă asupra acestui subiect face obiectul unui alt articol, aflat în curs de publicare.

în prezent<sup>40</sup>. Pe lângă aceste 20 de situri mai sunt semnalate încă aproape 80 de puncte cu descoperiri aparținând perioadei mijlocii a epocii bronzului. Doar 6 dintre ele au fost investigate prin sondaje (cum este și cazul așezării de la Diosig "Colonie"), restul nefiind cunoscute decât prin intermediul semnalărilor făcute în urma cercetărilor de teren<sup>41</sup>. Coroborând datele de mai sus, se observă cu ușurință că nivelul informației, privind acest interval cronologic, este departe de unul care să permită formarea unei imagini de ansamblu coerentă privind Bronzul Mijlociu în Bazinul Crișurilor.

#### Lista ilustrație / Plates explanation:

- Pl. I/1 Amplasamentul siturilor arheologice menționate în zona localității Diosig pe o hartă din secolul al XIX-lea / The location of archaeological sites mentioned around Diosig - on a XIXth century map; I/2 - Amplasamentul siturilor arheologice menționate în zona localității Diosig pe harta Google Earth, în prezent / The location of archaeological sites mentioned around Diosig on Google Earth Map, present day.
- Pl. II Fragmente ceramice descoperite de către localnicul C. Onița (passim), / Pottery discovered by C. Onița (passim) – desenate de / drawings by Oana Georgescu.
- Pl. III Material arheologic aparținând G1/2015 / Archaeologic material from G1/2015 feature – desenate de / drawings by Oana Georgescu.
- Pl. IV Material arheologic aparținând G1/2015 / Archaeologic material from G1/2015 feature – desenate de / drawings by Oana Georgescu.
- Pl. V Material arheologic aparținând G2/2015 / Archaeologic material from G2/2015 feature – desenate de / drawings by Oana Georgescu.
- Pl. VI/1-5 Material arheologic descoperit în punctul Diosig "Insulă" / Archaeological material discovered at Diosig „Insulă”; VI/6-10 - Material arheologic aparținând G2/2015 / Archaeologic material from G2/2015 feature – desenate de / drawings by Oana Georgescu.

#### Bibliografie / Literature:

- Bader 1978 T. Bader, *Epoca bronzului în nord-vestul Transilvaniei. Cultura pretracică și tracică*, București, 1978.
- Bader 1998 T. Bader, *Bemerkungen zur Bronzezeit im Karpatenbecken Otomani/Füzesabony - Komplex. Überblick und fragestellung*, în *Jahresschrift für Mitteldeutsche Vorgeschichte* 80, 1998, 43-108.
- Dumitrașcu 1994 S. Dumitrașcu, *Biharea I. Săpături arheologice (1973-1980)*, Oradea, 1994.
- Bulzan et al. 2000 S. Bulzan, C. Ghemiș, G. Fazecaș, *Săpăturile de salvare de la Oradea – punctul Salca "Pepinieră"*, în *Crisia* XXX, 2000, 81-140.
- Fazecaș 1996-1997 G. Fazecaș, *Aspecte privind așezările culturii Otomani de pe teritoriul României*, în *Crisia* XXVI – XXVII, 1996-1997, 51-65.
- Gašpar 2017 A. Gašpar, *Obilné jamy v praveku stredného a dolného Ponitrianska*, în *Zborník Slovenského Národného Múzea, CXI, Archeológia*, 27/2017, 49-60.

<sup>40</sup> De cele mai multe ori cercetarea a avut doar caracter de sondare și este tributară stadiului cercetării din anii '70 ai secolului trecut.

<sup>41</sup> Tot aici credem că merită menționat că în cazul multor astfel de situri nu li se cunoaște nici în prezent amplasarea lor în teren.

- Gășpar 2018 A. Gășpar, *Phenomenon of grain pits as underground granaries in prehistory of Slovakia*, (comunicare la EAA 2018), în *24<sup>th</sup> EAA Annual Meeting, Barcelona 5-8 September 2018, Abstract Book*, vol. I, Barcelona, 2018, 480.
- Ghemiș 2002-2003 C. Ghemiș, *Un mormânt aparținând epocii bronzului descoperit la Diosig (jud. Bihor)*, în *Crisia XXXII-XXXIII*, 2002-2003, 9-16.
- Ghemiș, Fazecaș 2014 C. Ghemiș, G. Fazecaș, *Dr. Ivan Ordentlich (1934-2011)*, în Gogâltan et al. 2014, 9-12.
- Gogâltan 2014 Fl. Gogâltan, *Diosig "Colonie = Lângă colonie", Bihor County (s.v.)*, în Gogâltan et al. 2014, 95-97.
- Gogâltan 2015 Fl. Gogâltan, *The Early and Middle Bronze Age Chronology on the Eastern Frontier of the Carpathian Basin. Revisited after 15 Years*, în S. Berecki (ed.), *Bronze Age Chronology in the Carpathian Basin. Proceedings of the International Colloquium from Târgu Mureș, 2-4 October 2014*, Târgu Mureș, 2015, 53-95.
- Gogâltan et al. 2014 Fl. Gogâltan, C. Cordoș, A. Ignat (eds.), *Bronze Age Tell, Tell-like, and Mound-like Settlements on the Eastern frontier of the Carpathian Basin. History of research*, Cluj-Napoca, 2014.
- Hampel 1892 Hampel J., *A N. Muzeumi régiségtár gyarapodása*, în *Archaeologiai Értesítő XII*, 1892, 372-380.
- Hampel 1897 Hampel J., *A N. Muzeumi régiségtár gyarapodása*, în *Archaeologiai Értesítő XVII*, 1897, 449-451.
- Hampel 1903 Hampel J., *A N. Muzeumi régiségtár gyarapodása*, în *Archaeologiai Értesítő XVII*, 1903, 425-447.
- Máthé 1988 Márta Sz. Máthé, *Bronze Age tells in Berettyó valley*, în T. Kovács, Ilona Stanczik (eds.), *Bronze Age tell settlements on the Great Hungarian Plain I*, Budapest, 1988, 27-122.
- Mihoc 1981 B. Mihoc, *Aplicarea reformei agrare din 1921 în Bihor. Împroprietări prin strămutare*, în *Crisia XI*, 1981, 191-208.
- Molnár 2005 Zs. Molnár, *Habitatul culturii Otomani din câmpia Careiului și valea Eriului, în Satu Mare. Studii și Comunicări XXII/I*, 2005, 33-60.
- Molnár 2014 Zs. Molnár, *Contribuții la cunoașterea culturii Otomani din nord-vestul Transilvaniei. Ceramică și metal*, Cluj-Napoca 2014.
- Molnár, Nagy 2013 Zs. Molnár, J.-G. Nagy, *Habitat Models and Social Systems in Middle Bronze Age central north-western Transylvania. State of research*, în *Acta Archaeologica Carpatica XLVIII*, 2013, 5-86.
- Müller 1999 J. Müller, *"Otomani" in Siebenbürgen? Fragen zur mittleren bronzzeit in westen Rumäniens*, în N. Boroffka, T. Soroceanu (hrsg.), *Transsilvania: Archäologische Untersuchungen zur älteren Geschichte des südöstlichen Mitteleuropa. Gedenkschrift für Kurt Horedt*, Rahden, 1999, 71-89.



- Nánási 1972 Nánási Z., *Muzeul de istorie al Văii-Ierului 1957-1972*, în S. Dumitrașcu (redactor responsabil), *Centenar Muzeal Orădean*, Oradea, 1972, 133-137.
- Németi 2009 Németi J., *Észak-nyugat Románia grafitos kerámiájának kérdése és kapcsolatrendszer / The question of graphitic ceramics from North-western Romania and its network systems*, în Ilon G. (szerk. / ed.), *ΜΩΜΟΣ VI. Őskoros Kutatók VI. Összejövetelének konferenciakötete. Nyersanyagok és kereskedelem, Kőszeg, 2009. március 19-21 / Proceedings of the 6<sup>th</sup> meeting for the researchers of prehistory. Raw materials and trade, Kőszeg, 19-21 March, 2009*, Szombathely 2009, 267-279.
- Németi, Molnár 2002 Németi J., Molnár Zs., *A Tell telepek elterjedése Nagykárolyi-síkságon és az Ér völgyében*, Koloszvár (Cluj-Napoca), 2002.
- Németi, Molnár 2007 Németi J., Molnár Zs., *A Tell telepek fejlődése és vége Nagykárolyi-síkságon és az Ér völgyében*, Koloszvár (Cluj-Napoca), 2007.
- Ordentlich 1973 I. Ordentlich, *Cercetările de la Otomani și Sălacea și locul lor în contextul culturii Otomani*, Teza de doctorat (mss.), Iași 1973.
- Ordentlich 1974 I. Ordentlich, *Diosig* (s.v.) în S. Dumitrașcu (coord.), *Repertoriul monumentelor naturii, arheologice, istorice, etnografice, de arhitectură și artă din județul Bihor*, Oradea, 1974, 32.
- Soroceanu 2013 T. Soroceanu, *Un sătmărean de talie internațională: Tiberiu Bader la împlinirea vârstei de 75 de ani*, în *Satu Mare. Studii și Comunicări XXIX/I*, 2013, 11-24.
- Thomas 2008 M. Thomas, *Studien zu Chronologie und Totenritual der Otomani-Füzesabony Kultur*, Bonn, 2008.
- Zirra 1980 Vl. Zirra, *Locuiri din a doua epocă a fierului în nord-vestul României. Așezarea contemporană cimitirului Latene de la Ciumești și habitatul indigen de la Berea (jud. Satu Mare)*, în *Studii și Comunicări Satu Mare* 4, 1980, 39-84.



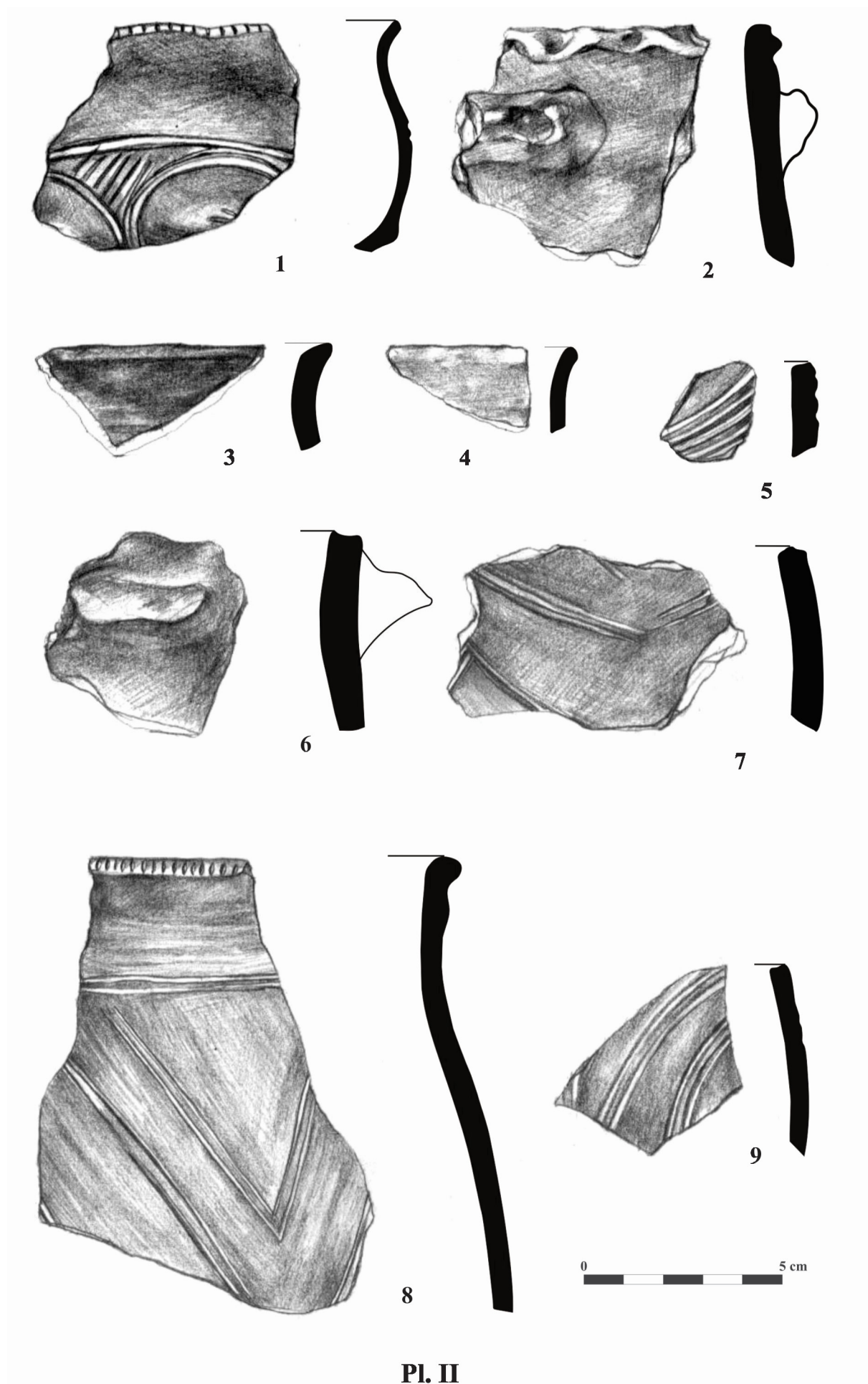
1



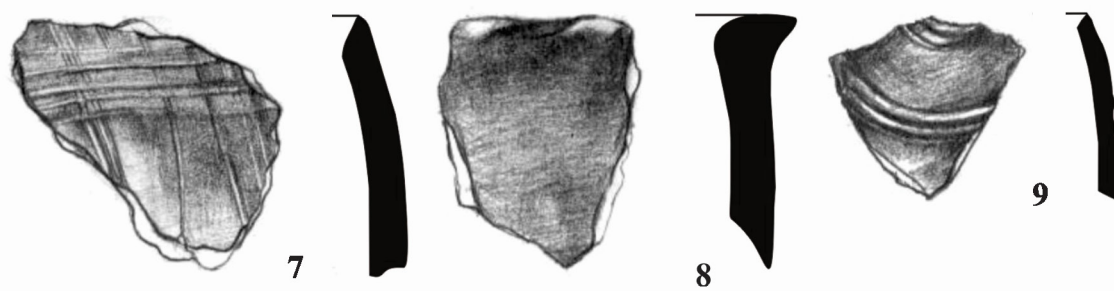
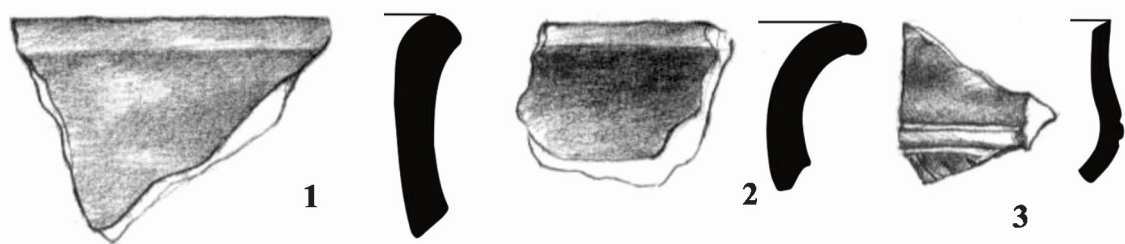
2

## Pl. I









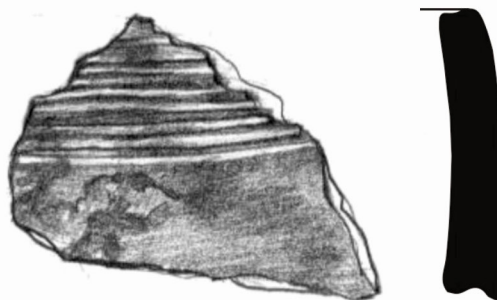
0 5 cm



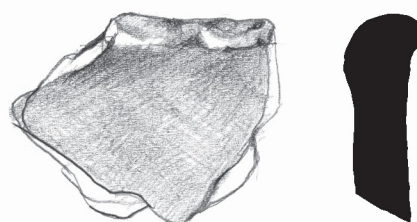
11



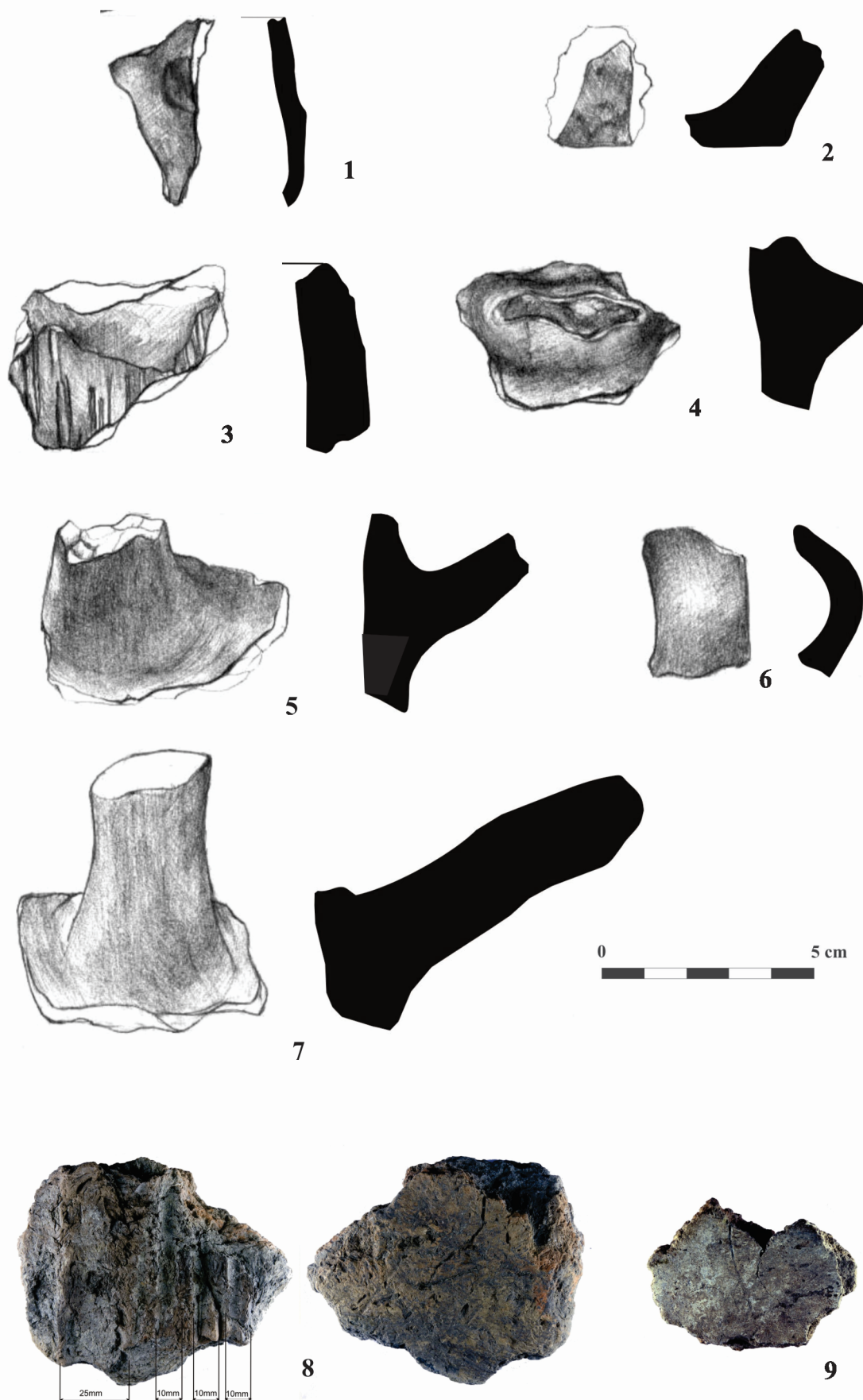
Pl. III



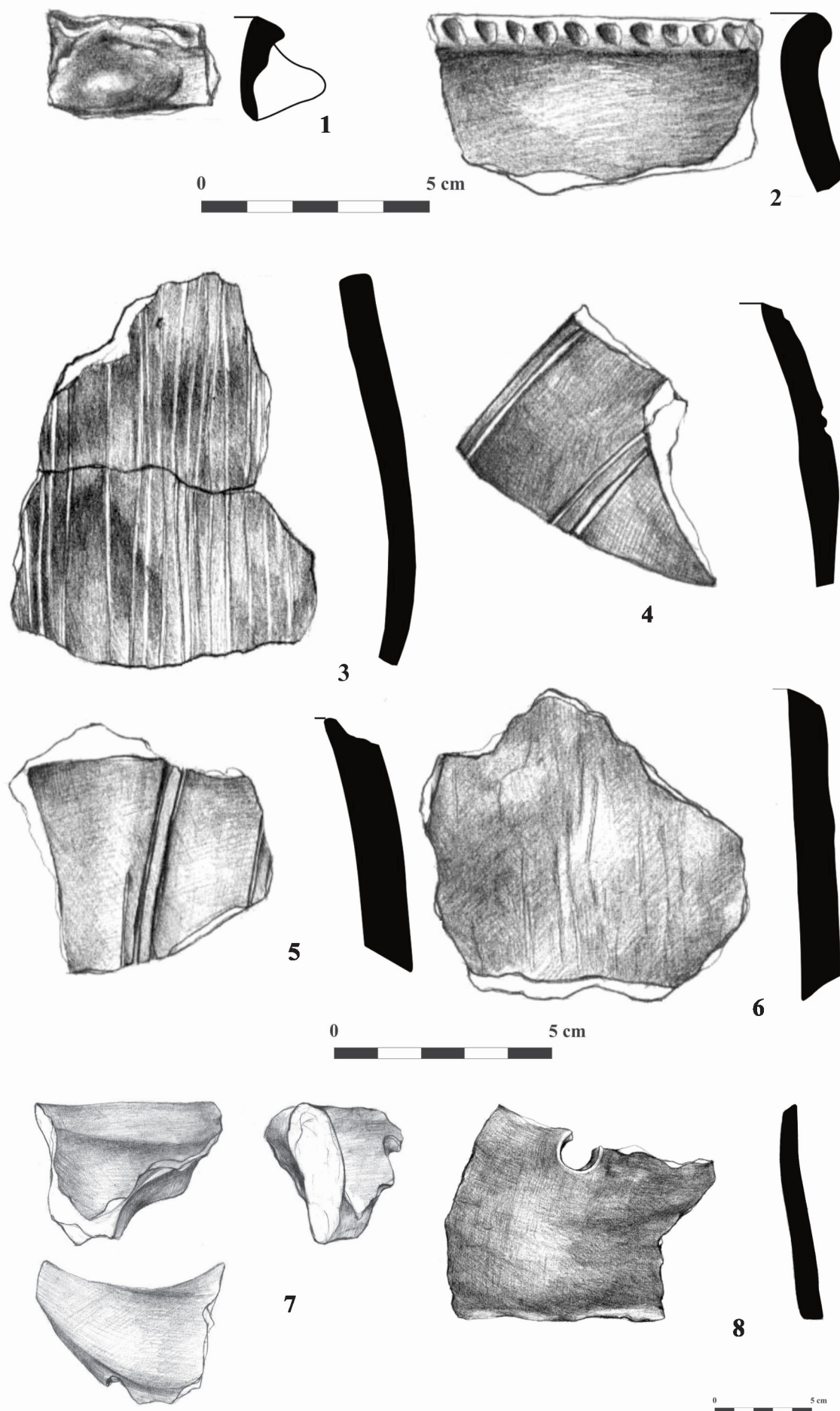
10



12

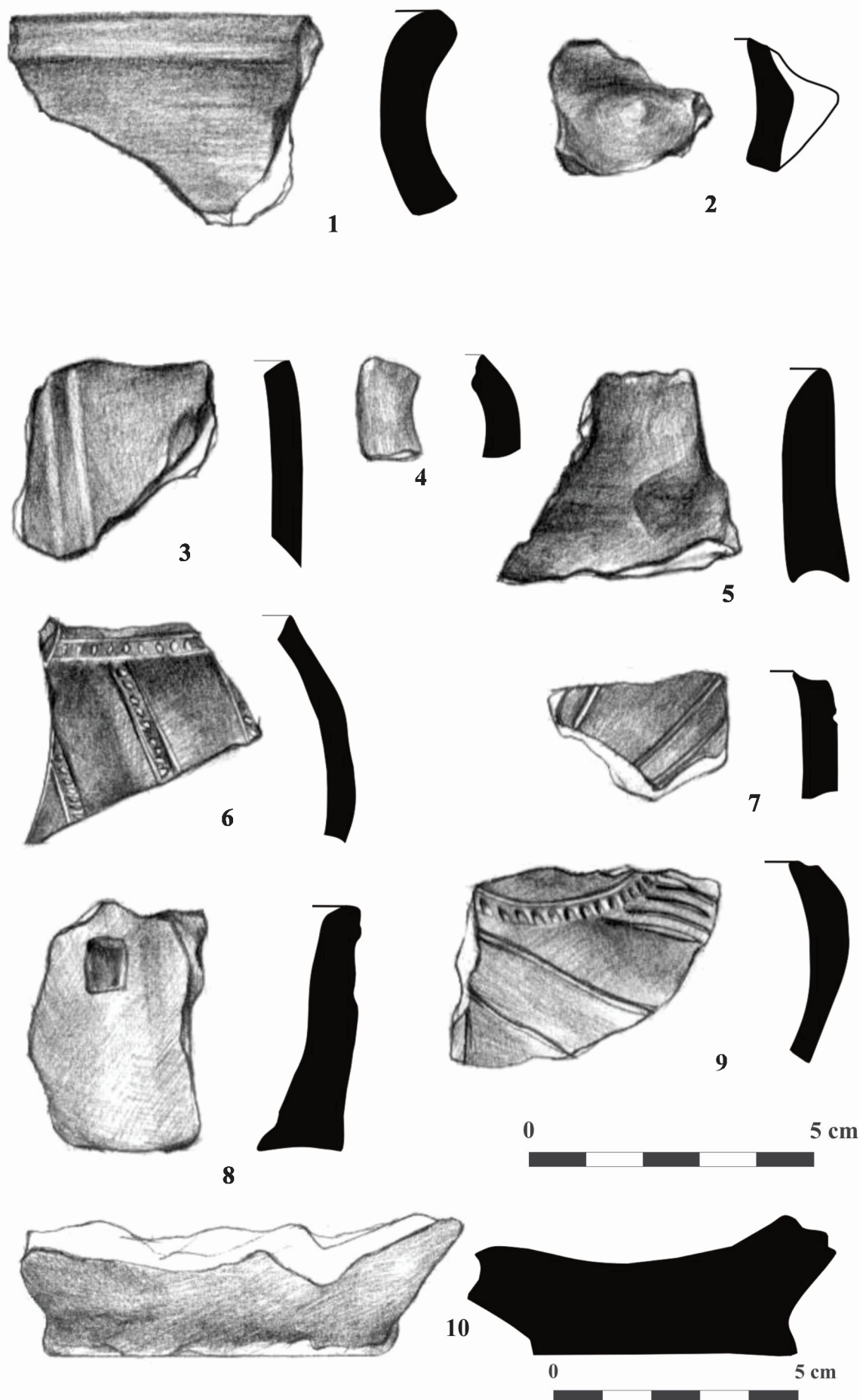


Pl. IV



Pl. V





Pl. VI