

NOTE PE MARGINEA CÂMPULUI DE MOVILE DE LA CHEȚ – BUDUSLĂU (JUDEȚUL BIHOR)

Doru Marta*, Gruia Fazecaș**

SOME ADDITIONS CONCERNING MOUNDS FIELD FROM CHEȚ – BUDUSLĂU Abstract

According to the regulatory provisions General Urbanisme Plan (= P.U.G.) of the commune must be updated periodically. In this context, Buduslau commune which is located in the north-eastern part of Bihor County, has been the subject of a field survey in the spring of 2018. In the older bibliography there were mentioned “*near the locality several large tumuli belonging to an unspecified age*”. On this circumstances we identified six earth mounds. Due to the proximity to the previously identified mounds field at Cheț, we believe that the six newly identified mounds are part of the same group.

The mounds, with different sizes and degrees of preservation are likely to be tumuli, a fact that can be confirmed only after archaeological excavations, especially in the case of the mound conventionally called M1 by us (or *Movila Vupei* = *Fox Mound* on older maps) and the one named by the local inhabitants of Cheț „*Holmul Chețului*”.

Keywords: mounds, tumulus, field survey, mapping.

În primăvara târzie a anului 2018, în vederea întocmirii studiului istoric privind siturile arheologice de pe raza comunei Buduslău, necesare pentru alcătuirea Planului de Urbanism General (P.U.G.) al localității, au fost identificate mai multe movile de pământ cu dimensiuni diferite, localizate în două grupuri aflate la distanțe mici unul față de celălalt. Ambele grupuri se află în partea de est a localității, fiind la o distanță relativ mică de alte movile, identificate cu ocazia efectuării unei alte cercetări de teren în vederea fundamentării P.U.G. Marghita, în anul 2015, sub a cărei autoritate administrativă se află localitatea Cheț, la vestul căreia se află mai sus pomenitele movile (fig 1)¹.

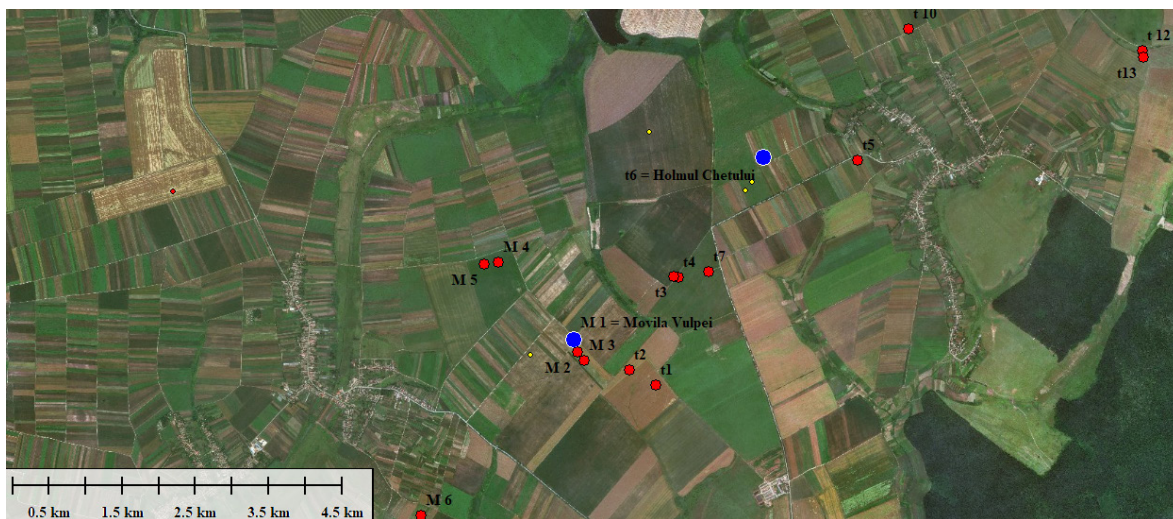


Fig 1. Câmpul de movile de la Cheț-Buduslău / Mound field from Cheț-Buduslău.

* Muzeul Țării Crișurilor, dorumarta67@yahoo.com.

** Muzeul Țării Crișurilor, gruia74@yahoo.com.

¹ Cercetările arheologice de suprafață din toamna anului 2015, efectuate într-un timp foarte scurt din necesitatea de a finaliza la finele aceluiași an P.U.G. al Marghitei, nu au permis cercetarea perieghetică și a movilelor aflate la vest de cele de lângă localitatea Cheț. Acest lucru a devenit posibil abia peste mai bine de doi ani, în primăvara anului 2018, când a fost întocmit P.U.G. al comunei Buduslău; pentru movilele de la Cheț vezi Fazecaș, Marta, 2015.

Trebuie precizat faptul că în literatura de specialitate, acestea sunt menționate drept tumuli cu următoarea sumară precizare: *“în apropierea localității (Buduslău n.n.) mai mulți tumuli de dimensiuni mari, aparținând unei epoci neprecizate”*². În urma cercetării de teren desfășurate în luna mai a anului 2018, au putut fi identificate 6 movile de pământ dintre care doar una (numită de noi M 1 – Movila Vulpei pe hărțile 1:25.000) de mari dimensiuni. Ele sunt grupate, așa cum am arătat deja, în două concentrări denumite convențional de către noi, grupul 1 (M 1, M 2 și M 3) și grupul 2 (M 4 și M 5), una dintre movile, M 6 fiind izolată³.

Descrierea movilelor de pământ:

Movila **M 1** sau Movila Vulpei (cum e notată pe pe hărțile 1:25.000) are o înălțime de aproximativ 5 m. și un diametru de cca. 30 m., **M 2** are o înălțime de aproximativ 0,70 m. și un diametru de cca. 7 m., iar **M 3** are o înălțime de aproximativ 1 m. și un diametru de cca. 12 m., ultimele două fiind puternic erodate de lucrările agricole.



Fig 2. a) vedere asupra movilei M 1; b) reprezentarea movilei M 1 pe harta 1:25.000.

Fig. 2. a) view of the M 1 earth mound; M 1 mound on 1:25.000 map.



Fig. 3: Vedere asupra movilei M 2 / View of the M 2 earth mound.

² Ordentlich, 1974, 20.

³ Dat fiind stadiul cercetărilor legate de aceste ridicături de pământ, nefiind încă surprins nici un mormânt de acest tip, am preferat folosirea termenului de movile de pământ.

Movila **M 4** are o înălțime de aproximativ 0,5 m. și un diametru de cca. 6 m. iar **M 5** are o înălțime de aproximativ 1,5 m. și un diametru de aproximativ 20 m., fiind puternic erodată de lucrările agricole (fig. 4).



Fig. 4: Movila M 5 / Mound M 5.

Movila **M 6** are o înălțime de aproximativ 0,30 m. și un diametru de cca. 10 m. Este puternic erodată de lucrările agricole.



Fig. 5: Movila M 6 / Mound M 6.

În acest context, pentru a nu provoca nedumeriri în privința localizării exacte a câmpurilor de movile de pe raza celor două localități, credem că denumirea corectă a grupurilor de movile este „câmpul de movile Cheț-Buduslău”, realitate care înglobează în total 16 puncte sigure și 2 posibile, dintre care 10 movile deja delimitate, la care se adaugă probabil alte două (?) situate în partea dinspre vest a localității Cheț⁴ și cele 6 noi movile punctate pe plan în partea de vest a localității Buduslău (fig 6).

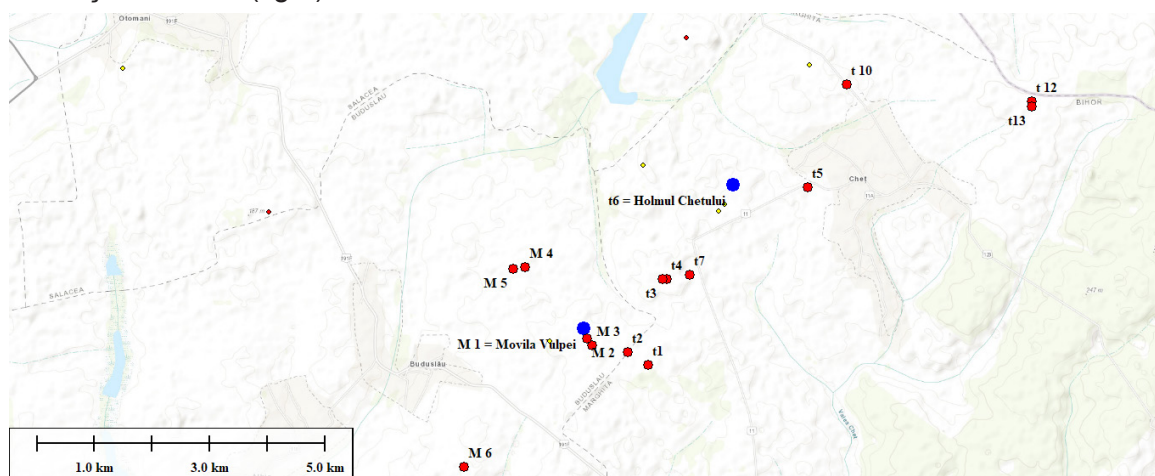


Fig. 6: Vedere de ansamblu a movilelor de pământ din zona localităților Cheț-Buduslău.

Fig. 6: General view of the mounds in Cheț-Buduslău area.

⁴ Fazecaș, Marta 2015, 11.

Deși cercetările arheologice ale acestui tip de movile în județul Bihor sunt mai mult decât deficitare, astfel de câmpuri de movile au mai fost descoperite la Ateaș⁵, Cheșereu⁶, Vășad⁷ și Tășad⁸. Mai recent, cartarea lor face obiectul a tot mai multor preocupări de repertoriere și înregistrare a acestor modificări antropice. Merită menționat aici demersul efectuat în zona ariei metropolitane a Ploieștiului privind tumuli aparținând epocii bronzului⁹. Mai apropiat de spațiul nostru amintim cercetările din Banat făcute la Sânpetru Mare¹⁰ și Teremia Mare¹¹ sau în zona învecinată din Ungaria¹². Concluzia principală a acestei note este în fapt o necesitate: obligativitatea cercetării arheologice a unui tumul de mari dimensiuni, puțin atins de lucrările agricole, cercetare care ar putea oferi o datare strânsă pentru acest tip de monumente arheologice. Cele mai ofertante ridicături din „câmpul de movile Cheș-Buduslău” par să fie în acest sens **M 1** (= *Movila Vulpei*) și cea numită de către localnicii din Cheș „*Holmul Cheșului*”¹³, ambele impresionând prin înălțime și suprafață.

BIBLIOGRAFIE

- | | |
|------------|---|
| Bede 2008 | Bede Á., <i>Szentes halmai</i> [<i>Mounds of Szentes</i>], Szentes 2008. |
| Bede 2009 | Bede Á., <i>Beszámoló a Körös-Maros Nemzeti Park Igazgatóság Csongrád megyei halmainak 2007. évi felméréséről</i> [<i>Account of mound survey in 2007 in the parts of Csongrád county belonging to the Körös-Maros National Park Directorate</i>], în <i>Crisicum</i> 5, 2009, 7–27. |
| Bede 2010 | Bede Á., <i>Beszámoló a Csanádi-hát halmainak felméréséről</i> [<i>Account of mound survey in East Csanád (Békés county, Hungary)</i>], în <i>Crisicum</i> 6, 2010, 7–31. |
| Bede 2011 | Bede Á., <i>Beszámoló a Békési-hát halmainak felméréséről</i> [<i>Report of mound survey in the Central Békés region (Békés county, Hungary)</i>], în <i>Crisicum</i> 7, 2011, 7–33. |
| Bede 2012 | Bede Á., <i>Beszámoló a Békés megyei Kis-Sárrét halmainak felméréséről</i> / <i>Report on the survey of the mounds of the Kis-Sárrét in Békés County</i> , în <i>Régészeti kutatások Magyarországon 2010</i> / <i>Archaeological Investigations in Hungary 2010</i> , Budapest 2012, 55–73. |
| Bede 2014a | Bede Á.: <i>Beszámoló a Békés megyei Nagy-Sárrét halmainak Felméréséről</i> [<i>Riport on mound survey in the Nagy-Sárrét region (Békés county, Hungary)</i>], în <i>Crisicum</i> 8, 2014, 17–43. |

⁵ Crișan, Marta, Ghemiș, 1996 – 1997 21–35.

⁶ Marta, Fazecaș 2016.

⁷ Cercetări de teren efectuate de către Gruia Fazecaș (Muzeul Țării Crișurilor din Oradea) și Marian Lie (Universitat zu Köln, Institut für Ur-und Frühgeschichte).

⁸ Fazecaș, Marta 2015, 12–13.

⁹ Frînculeasa 2017.

¹⁰ Diaconescu 2017. La fel cum în Bihor, cercetările mai recente privind movilele de pământ îl au ca deschizător de drumuri pe S. Dumitrașcu (Dumitrașcu 1974a, Dumitrașcu 1974b, Dumitrașcu 1974c, Dumitrașcu 1974d, Dumitrașcu 1974e, Dumitrașcu 1982, Dumitrașcu, Hadnagy 1980), în Banat Fl. Medeleț a fost unul dintre primii arheologi care a încercat o repertoriere a acestora (Medeleț, Bugilan, 1987).

¹¹ Floca 2017.

¹² Dorim să subliniem aici volumul imens de muncă depus de Bede Ádam în cartarea tumulilor din estul Ungariei (Bede 2008, Bede 2009, Bede 2010, Bede 2011, Bede 2012, Bede 2014a, Bede 2014b, Bede 2016a, Bede 2016b, Bede 2017). De asemenea mai trebuie amintit interesul constat acordat fenomenului kurganelor de către colegul Dani János de la Déri Múzeum din Debrecen (Dani 2011, Gerling et. al. 2012, Dani et al. 2017).

¹³ Fazecaș, Marta 2015, 11.

- Bede 2014b Bede Á., *Halmokhoz fűződő történeti és hiedelemmondák a Közép-Tiszántúlon* [Historical Legends and Superstitions about the Mounds of the Middle-Transtisza Region], în, *Belvedere Meridionale* 26(3), 2014, 104–116.
- Bede 2016a Bede Á., *Kurgánok a Körös–Maros vidékén. Kunhalmok tájrégészeti és tájökológiai vizsgálata a Tiszántúl középső részén* [Kurgans in the land of the Körös and Maros rivers. Landscape archaeological and landscape ecological investigations on mounds in the central part of the Tiszántúl region, Hungary], Budapest 2016.
- Bede 2016b Bede Á., *A közép-tiszántúli halmok neveinek tájtörténeti szempontú jellemzése* [Landscape historical characterization of the place names of kurgans in the Middle Tiszántúl region]. în *Crisicum* 9,2016, 7–19.
- Bede 2017 Bede Á., *Halomkataszterezési munkálatok a Tiszántúl középső részén* [Cadastral field surveys on mounds in the central part of the Tiszántúl resion, Hungary], în Benkő E., Bondár Mária, Kolláth Ágnes (Serkesz. / Eds.) *Magyarország Régészeti Topográfiája. Múlt, jelen, jövő / Archaeological Topography of Hungary. Past, present, future*, Budapest 2017, 45-66.
- Crișan et al. 1996-1997 I. Crișan, D. Marta, C. Ghemiș, *Cercetări arheologice de teren pe raza localității Ateaș (jud. Bihor)*, în *Crisia* XXVI-XXVII, 1996-1997, 21-35.
- Dani 2011 J. Dani, *Research of Pit–Grave culture kurgans in Hungary in the last three decades*, în Á. Pető, A. Barcsi (eds), *Kurgan studies: An environmental and archaeological multiproxy study of burial mounds of the Eurasian steppe zone*. BAR Internat. Ser. 2238, 2011, 25–69.
- Dani et. al. 2017 Dani J., Márkus G., Kulcsár Gabriella, V. Heyd, P. Wlodarczak, A. Zitnan, J. Peška, A „Yamnaya Impact Project” régészeti topográfiai tanulságai [Archaeological topographic results of the „Yamnaya Impact Project”], în Benkő E., Bondár Mária, Kolláth Ágnes (Serkesz. / Eds.) *Magyarország Régészeti Topográfiája. Múlt, jelen, jövő / Archaeological Topography of Hungary. Past, present, future*, Budapest 2017, 137-150.
- Diaconescu et al. 2017 D. Diaconescu, V. Bunoiu, D. Vlase, Al. Hegyi, *Cartarea movilelor de pământ din Banatul de câmpie. Studiu de caz: Sânpetru Mare (comuna Sânpetru Mare, jud. Timiș)*, în *Patrimonium Banaticum* VII, 2017, 37-97.
- Dumitrașcu 1974a S. Dumitrașcu, *Petrileni* (s.v.), în S. Dumitrașcu (redactor responsabil), *Repertoriul monumentelor naturii, arheologice, istorice, etnografice, de arhitectură și artă din județul Bihor*, Oradea 1974, 54.
- Dumitrașcu 1974b S. Dumitrașcu, *Dr. Petru Groza (Șteiu)* (s.v.), în S. Dumitrașcu (redactor responsabil), *Repertoriul monumentelor naturii, arheologice, istorice, etnografice, de arhitectură și artă din județul Bihor*, Oradea 1974, 54.
- Dumitrașcu 1974c S. Dumitrașcu, *Rieni* (s.v.), în S. Dumitrașcu (redactor responsabil), *Repertoriul monumentelor naturii, arheologice, istorice, etnografice, de arhitectură și artă din județul Bihor*, Oradea 1974, 65-66.

- Dumitrașcu 1974d *Seghiște* (s.v.), în S. Dumitrașcu (redactor responsabil), *Repertoriul monumentelor naturii, arheologice, istorice, etnografice, de arhitectură și artă din județul Bihor*, Oradea 1974, 65-66.
- Dumitrașcu 1974e S. Dumitrașcu, *Talpe* (s.v.), în S. Dumitrașcu (redactor responsabil), *Repertoriul monumentelor naturii, arheologice, istorice, etnografice, de arhitectură și artă din județul Bihor*, Oradea 1974, 74-75.
- Dumitrașcu 1982 S. Dumitrașcu, *Cercetări de topografie arheologică în Crișana*, în *Crisia* XII, 1982, 353-360.
- Dumitrașcu, Hadnagy 1980 S. Dumitrașcu, Hadnagy A., *Cercetări arheologice de suprafață la Fegernicul Nou, jud. Bihor*, în *Crisia* X, 1980, 513-515.
- Fazecaș, Marta 2015 G. Fazecaș, D. Marta, *Cercetările de teren de la Marghita. Discuții privind câmpurile de tumuli din județul Bihor*, în *Crisia* XLV, 2015, 9-20.
- Floca 2015 C. Floca, *Movilele de pământ din județul Timiș. Un studiu de caz în zona localității Teremia Mare*, în *Arheovest* V (vol. II), 2017, 671-717.
- Frînculeasa et al. 2017 A. Frînculeasa, Mădălina Frînculeasa, I.F. Dumitru, C. Buterez, *The dynamics of prehistoric burial mounds of Ploiești metropolitan area (Romania) as reflected by cartographic documents of the 18th–20th centuries*, în *Area* 49 (3), 2017, 533-544.
- Gerling et. al. 2012 Claudia Gerling, Eszter Bánffy, J. Dani, Kitty Köhler, Gabriella Kulcsár, A.W.G. Pike, Vajk Szeverényi, V. Heyd, *Immigration and transhumance in the Early Bronze Age Carpathian Basin: the occupants of a kurgan*, în *Antiquity* 86, 2012, 1097-1111.
- Marta, Fazecaș 2016 *Studiu istoric privind siturile arheologice de pe raza comunei Cherechiu, județul Bihor (P.U.G. Cherechiu)*, Oradea, 2016 (mss.).
- Medeleț, Bugilan 1987 Fl. Medeleț, I. Bugilan, *Contribuții la problema și la repertoriul movilelor de pământ din Banat*, în: *Banatica* 9, 1987, 87-198.
- Ordentlich 1974 I. Ordentlich, *Buduslău* (s.v.), în S. Dumitrașcu (coord.), *Repertoriul monumentelor naturii, arheologice, istorice, etnografice, de arhitectură și artă din județul Bihor*, Oradea, 1974.