

GEOGRAFUL ION CONEA ȘI VRANCEA

*Aurel Pentelescu**

Motto: „*Cine trăiește dincolo de hotarele Vrancei nu are nimic comun cu numele de vrâncean*”

Ion Conca, 1965

1. Repere biobibliografice

În lumea științifică românească, și nu numai, savantul Ion Conca (n.15 ianuarie 1902, comuna Coteana, județul Olt – m. 23 iunie 1974, București; înmormântat în satul natal) trece drept unul dintre marii geografi, alături de **Simion Mehedinți (1868-1962)**, al cărui asistent a fost, la Universitatea din București, **George Vâlsan (1885-1919)**, **Constantin Brătescu (1882-1945)**, **Vintilă Mihăilescu (1890-1978)**, **Al.Dimitrescu-Aldeni (1880-1919)**, **Mihai David (1885-1954)**, **Tiberiu Morariu (1905-1982)** ș.a. Totodată, numele său este strâns legat de constituirea școlii românești de geopolitică în anii premergători celui de-Al Doilea Război Mondial al secolului al XX-lea și în prima parte a acestuia, alături de nume ilustre ca **Gheorghe I.Brătianu (1898-1953)**, **Anton Golopenția (1909-1951)**, **Sabin Manuilă (1894-1964)**, **Mircea Vulcănescu (1904-1952)**, care au compus comitetul de direcție al celui dintâi periodic academic de profil, intitulat **Geopolitica și Geoistoria. Revistă română pentru sud-estul european** (1941-1944, trei numere).

Mai precizăm că, dacă magistrul său, vrâncean din Soveja, Simion Mehedinți a fost întemeietorul școlii geografice românești, prin dezvoltarea primului curs universitar de geografie la Universitatea din București, la începutul veacului al XX-lea, discipolul Ion Conca

ilustrează piatra de temelie a geografiei istorice și a toponimiei, ca discipline științifice, în spațiul românesc, cu lucrări de referință în domeniu. Și, fără îndoială, dacă vremurile nu ar fi fost vitrege și total potrivnice unei discipline științifice precum geopolitica, după Al Doilea Război Mondial, Ion Conea s-ar fi prenumărat între promotorii de la înălțimea catedrei universitare a primului curs de geopolitică și geoistorie destinat studenților români...

Savantul Ion Conea s-a născut în urmă cu o sută de ani, la 15 ianuarie 1902 în comuna Coteana, azi județul Olt, la circa zece kilometri sud Slatina, pe malul stâng al Oltului. A urmat școala primară în satul natal, apoi, opt clase liceale, începute, prin forța împrejurărilor la Constanța și încheiate strălucit la Liceul Internat „Jacob Negruzzi” din Iași. În anii 1922-1926 a urmat Facultatea de Geografie din cadrul Universității București. Fiind un student eminent, a fost cooptat încă din anul 1925 în cadrul Catedrei de Geografie Generală, ca preparator. Timp de 25 de ani, în perioada 1925-1950, Ion Conea a onorat în chip strălucit cariera universitară, parcurgând toate gradele didactice, de la preparator la profesor universitar. În 1934 a obținut doctoratul în Geografie la Universitatea București, iar în anul 1961 a dobândit titlul de docent. Din anul 1946 a fost cercetător științific la Institutul de Geografie al Academiei Române, până la pensionare. La 72 de ani, în data de 23 iunie 1974 a decedat la București, unde locuia într-un modest apartament cu două camere, la etajul zece, în Piața C.A.Rosetti. La cutremurul de pământ din 4 martie 1977 imobilul respectiv s-a prăbușit, soția sa găsindu-și sfârșitul tragic sub dărâmături. Nu a avut copii. Vasta sa bibliotecă, precum și multe manuscrise nu au mai putut fi recuperate în urma amintitului seism. La Institutul de Geografie al Academiei Române (cu sediul în fosta locuință a savantului Simion Mehedinți) un mare foto-portret înrămat, aflat pe un perete, amintește tuturor celor care l-au cunoscut figura sa calmă, blajină, de aleasă demnitate.

Savantul Ion Conea a dedicat cercetării științifice peste cincizeci de ani din viața sa, lăsând posterității un număr impresionant de lucrări tipărite, studii și articole de specialitate. Fișierul Bibliotecii Academiei

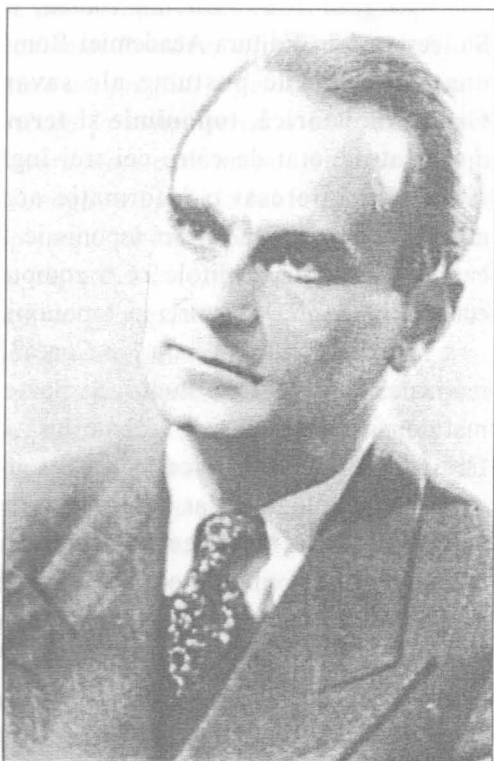
Române le consemnează aproape integral. Înșirăm câteva titluri: **Basarabii din Argeș – despre originea lor etnică și teritorială** (1935), **Țara Loviștei. Geografie istorică** (1935), **Cum învață a-și cunoaște Țara Măria Sa Mihai** (1936, prefață de Nicolae Iorga), **Destinul istoric al Carpaților** (1937), **Din geografia istorică și umană a Carpaților. Nedei, păstori, nume de munți** (1937), **Corectări geografice în istoria românilor** (1938), **Prin geografia umană la o nouă concepție a geografiei istorice** (1939), **Clopotiva – un sat din Hațeg** (două volume, coordonare, 1940), **Unitatea și funcțiunile pământului și poporului românesc** (1943, în colaborare cu C.Brătescu, V.Mihăilescu, N.Al.Rădulescu, V.Tufescu), **Cetățile dace: spațiu și istorie carpatică** (1944), **Geografie și istorie românească** (1945), **Cu privire la toponimicul Vlăsia** (1954), **Vechile târguri – nedei de pe culmile Carpaților** (1957), **Toponimia – aspectele ei geografice** (1960), **Pentru o scriere justă a numelor geografice românești** (1963), **Vrancea. Geografie istorică, toponimie și terminologie geografică** (1965?! apărută postum, 1993), **Contribuții la problema rolului jucat de valea Dunării în istoria poporului român** (1968), **Graiul unor nume geografice din valea Dunării românești** (1974) ș.a.

Dinadins au fost lăsate separat scrierile geopolitice ale savantului Ion Conea, astfel: **Geopolitica: o știință nouă** (1938), **Geopolitica** (1940, în colaborare cu Anton Golopenția și M.Popa Vereș), **O poziție geopolitică** (1944). Din studiile și articolele tipărite în **Geopolitica și Geoistoria. Revistă română pentru sud-estul european: Transilvania, inimă a pământului și statului românesc** (1941), **Carpații, hotar natural?** (1941), «**Tota Transilvania ad nos venit**» sau **cât valorează teoria Iancso Benedek** (1942), **Toponimia în harta țării** (1944) ș.a. Ideea tipăririi unui volum Ion Conea, **Scrieri geopolitice** ne preocupă de mai mulți ani, dincolo de unele dificultăți în depistarea edițiilor citate de autor, în limbile germană și franceză cu precădere. Pentru că viziunea geopolitică a lui Ion Conca se întemeiază pe o vastă și profundă cultură geografică, ori scoaterea geografiei din discursul geopolitic marchează un regretabil handicap; în fond, o schimbare a conținutului

și scopului acestei discipline științifice.¹

2. Ion Conea și Vrancea

O monografie geografică asupra Vrancei nu a scris Simion Mehedinți. A revenit discipolului, Ion Conea, să elaboreze o astfel de lucrare. Cazul este cumva similar în relația Nicolae Iorga-Gheorghe I.Brătianu. La începutul veacului al XX-lea, la Școala Superioară de Război din București, Nicolae Iorga a predat mai multe cicluri de teme: **Chestiunea Rinului** (1912), **Chestiunea Dunării** (1913), **Chestiunea Mării Mediterane** (1914), **Chestia Oceanelor** (1919), lăsând pe dinafară **Chestiunea Mării Negre**, dezvoltată de Gheorghe I.Brătianu în cursul



¹ Pentru repere bibliografice s-a utilizat, în principal: **Enciclopedia istoriografiei românești**, Editura Științifică și Enciclopedică, București, 1978, p.104. Autorul fișei, Florin Constantiniu, afirmă, între altele: „*Activitatea lui Ion Conea, alături de cea a lui Ion Donat (1909-?, n.n.), este dovada cea mai grăitoare a rezultatelor fericite și fecunde pe care le aduce stăpânirea perfectă a izvoarelor și cunoașterea exactă a terenului*”. Și încă: „*Ion Conea are meritul de a fi subliniat și demonstrat că geografia este unul din cei mai prețioși auxiliari ai istoriei*”, chestiune ce ar trebui reluată, ca cercetare distinctă, întrucât se pare că tot mai mult astăzi (cu voie sau fără voie) elementul geografic (ca geografie istorică și geografie umană, plus toponimie) se află la un loc periferic sau lipsesc din lucrările istoriografice.

de la Universitatea București din anii 1941-1942 și devenită ulterior capodopera sa științifică **Marea Neagră. De la începuturi până la cucerirea otomană.**²

În anul 1993, Lucian Badea, Dimitrie I.Oancea și Nicolae Stoicescu, prin Editura Academiei Române, trimit în circuitul științific una din lucrările postume ale savantului Ion Conea: **Vrancea. Geografie istorică, toponimie și terminologie geografică.**³ Este un op bogat adnotat de către cei trei îngrijitori de ediție și care oferă cititorului interesat o informație academică valoroasă sub toate aspectele: geografic, istoric, toponimic. Este o lucrare de rară erudiție, care în cele nouă capitole ce o compun rezolvă ampla problematică cerută de geografia, istoria și toponimia Vrancei.

Ce este Vrancea pentru Ion Conea? În chip evident, prin monografia realizată, un obiect de studiu. Și poate una dintre lucrările sale cele mai consistente. Din text răzbate însă o țesătură lirică impresionantă, fără „răbufiri” romantice în acest sens. Este o carte scrisă la vârsta maturității biologice, dar și la vârsta maturității științifice a autorului ei. Monografia **Vrancea** o înțelegem și ca un pios omagiu adus dascălului, mentorului și protectorului său Simion Mehedinți, vrâncean prin toate ale sale – origini, spirit, comportament etc. -, trecut la cele veșnice în 14 decembrie 1962.

Să încercăm a schița câteva repere pe marginea acestei monografii de excepție. Mai întâi, preocuparea stăruitoare a lui Ion Conea de a delimita geografic, istoric și – de ce nu? – spiritual Vrancea, cu inclusiv răspunsul dacă în trecutul istoric Vrancea a fost o „Țară”, în sensul sintagmei „Țara Vrancei” Apoi unele considerații, fie și sumare, asupra oamenilor acestor locuri, în delimitarea geografică a

² vezi pentru aceasta, între altele, studiul nostru **Zone geostrategice europene și factori de risc în viziunea lui Nicolae Iorga**, în **Omagiu istoricului Gheorghe Buzatu**, Editura EMPRO, Focșani, 1999, p.656-674.

³ I.Conea - **Vrancea. Geografie istorică, toponimie și terminologie geografică.** Prefața de acad.Al.Graur. Ediție de dr.Lucian Badea, dr.Dimitrie I.Oancea, dr.Nicolae Stoicescu. Editura Academiei Române, București, 1993, 202 p.

Vrancei, în istoria ei multiseculară. Pe drept cuvânt, autorii ediției volumului **Vrancea. Geografie istorică, toponimie și terminologie geografică** precizează: „*Ca unii care l-am cunoscut și nu numai că l-am apreciat, dar de la care am învățat multe, de-a lungul anilor, la Institutul de Geografie al Academiei Române, afirmăm, acum, cu toată sinceritatea, că lucrarea pe care am pregătit-o pentru tipar se remarcă, în ansamblul său, prin contribuții la cunoașterea și elucidarea multor probleme, dar și prin două coordonate care nu pot fi admise, erudiție și stil, care au caracterizat întreaga sa operă* (a lui Ion Conea – n.n.)”⁴.

În adevăr, crudiția copleșește cititorul paginilor monografiei în cauză, nu vom stăruii asupra ei; stilul este, inconfundabil, al lui Ion Conca, atât de personal. „*Dacă stai și te gândești – afirma Henri H.Stahl -, era cu neputință ca un Ion Conea să fie altfel decât așa cum era, să gândească altfel decât cum credea el, după cum ar fi fost cu neputință nici să refuzi munca lui, pe motiv că judecă altfel decât judeci tu. Conea avea deseori intuiții surprinzătoare, viziuni de o originalitate uneori stranie, în răspăr cu tot ceea ce era stabilit „definitiv” de către oamenii noștri de știință, îndrăznind să atace probleme socotite închise, precum sunt cele cuprinse în sugestivele lui **Corectări geografice în istoria românilor (1938)***”⁵

Din chiar deschiderea monografiei, Ion Conea afirmă tranșant: „*În marea regiune geografică a Subcarpaților din dreptul Curburii Carpaților, Vrancea se desprinde ca una din unitățile locale precis delimitate și cele mai interesante din punct de vedere istoric, ca și din punct de vedere ale geografiei umane și istorice (subl.n.). Ca regiune geografică, Vrancea este produsul unei îmbinări locale proprii a factorilor naturali. Dar Vrancea, așa cum se prezintă astăzi, nu mai este acea regiune naturală „pură”, cum se prezenta înainte de a fi locuită de om, ci este, sau se prezintă, ca un rezultat al felului în care omul, după ce s-a instalat și a rămas în hotarele ei, a reușit – în decursul*

⁴ **Ibidem**, Introducere, p.11

⁵ H.H.Stahl - **Amintiri și gânduri din vechea școală a „monografiei sociologice”**, Editura Minerva, București, 1991, p.385-386

mileniilor, de când o locuiește – să o transforme. Din modelarea continuă de către om a mediului natural, deci din lupta neîntreruptă a oamenilor cu natura locală, a rezultat aspectul actual al Vrancei”.⁶ Pentru a preciza în continuare: „Vrancea este o depresiune foarte bine închisă, singura poartă a ei, spre regiunea de la estul Subcarpaților, fiind în lungul văii Putnei printre Măgura Odobeștilor (997 m) aflată la sud și Momâia (630 m), la nord. Înăuntru, apele care coboară de pe versanții munților și ai Subcarpaților din jur spre fundul depresiunii constituie legătura naturală și permanentă între diferitele ei peisaje locale, pe care, în acest fel, nu numai că apele le unesc, dar putem să spunem că le și sudează într-un tot. Pe de altă parte, populația – adăpostită inițial pe fundul depresiunii – a urmat, în acțiunea ei de cucerire a întregului, o direcție inversă aceleia pe care au avut-o și o au apele, adică a urcat și a cucerit treptat, de jos în sus, și versanții înconjurători, pe trei din acești versanți urcând până sus, pe cumpenele de ape, consacându-le pe acestea ca limite și sub raportul geografiei umane între Vrancea și complexele naturale – și umane – vecine (fig.1)”.⁷ De altfel, în altă parte a lucrării Ion Conea afirmă: „Vrancea este situată acolo unde se întâlnesc hotarele celor trei țări românești: Muntenia, Moldova și Transilvania. Dacă insistăm asupra acestei poziții, o facem pentru că – prin ea – Vrancea pare a se trăda în adevăr ca patria de origine a Mioriței (...) Elementul în plus cu care venim în sprijinul acestei susțineri (față de autorii care au analizat acest aspect, Ovid Densușianu ș.a. – n.n.) este următorul: în numeroase documente vrâncene – sau numai în legătură cu Vrancea – sovejenii sunt arătați ca stăpâni de mari turme de oi (spre deosebire – în treacăt fie spus, aici – de vrânceni, care nu au fost niciodată oieri), sovejenii care sunt vecini imediați dinspre nord ai vrâncenilor; or, acești sovejeni (ortomani) sunt declarați în documente și socotiți de vrânceni drept MOLDOVENI, moldoveni care, având oi multe, dar munți de pășunat mai puțini decât le trebuiau, erau arendași permanenți de munți vrâncenești, munți în care, însă, își pășteau și

⁶ vezi nota nr.3

⁷ Ibidem, p.14

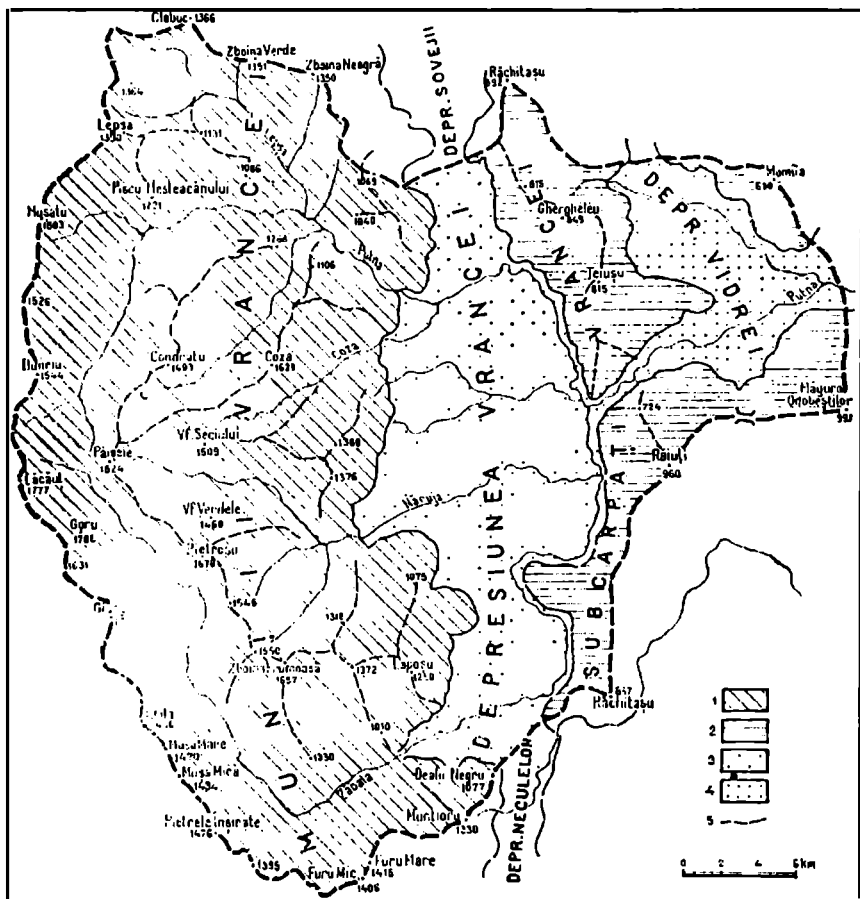


Fig.1 – Cele patru compartimente geografice ale Vrancei. 1. munți; 2. dealuri subcarpatice; 3. depresiune subcarpatică; 4. depresiune intracolonară; 5. culmi de drumuri

*VRÂNCENII turmele și în care își mai pășteau încă turmele, tot în calitate de oieri fără munți proprii suficienți, și un număr de păstori de dincolo de munți, munții ca și în Oltenia și Muntenia, UNGURENI.*⁸

Drept urmare, la această succintă explicație, Ion Conea

⁸ Ibidem, p.34

conchidea: „Dacă la **moldovenii sovejeni și la ungurenii ardeleni îi adăugăm și pe vrâncenii moldo-munteni, care și ei – cum am spus – își pășteau turmele proprii în acești munți (ai lor) cu ceilalți, înseamnă că avem perfect îndeplinită condiția geografică (subl.n.), pe care o presupune cu necesitate textul Mioriței: aceea ca cei trei „ciobănei”: unul, **moldovean** (de la Soveja), unul, **ungurean** (din Transilvania, adică din vreunul din centrele Brețcu, Covasna, Săcele și altul vrâncean (al locului), să-și pască turmele pe aceiași munți și să coboare, cu ele, toamna la plecarea în transhumanță, unul după altul, pe același „picior de plai”, pe aceeași „gură de rai” Vom adăuga la aceasta – afirmă Ion Conea – că expresia „picior de plai” este în Vrancea la ea acasă. Documentele istoriei vrâncene vorbesc despre plaiurile munților, în sensul de coame care se lasă, din culmea principală, pe dreapta și stânga ei, și pe care „se construiesc stânele și se pasc turmele” (...) Și tot în Vrancea pare a fi fost la ea acasă (cel puțin în trecut) și comparația unui loc frumos cu raiul, de unde, după unii, și numele (diminutivat, al raiului) Răiuțul, al dealului subcarpatic din spatele Măgurii Odobeștilor”⁹.**

Iată așadar, o abordare extrem de interesantă – și de ce nu? – atât de puțin cunoscută astăzi, din punctul de vedere al unui geograf, specializat în geografie umană și toponimie, asupra unei teme arhicunoscute: balada Mioriței. Să mai notăm că în monografia **Vrancea**, savantul Ion Conea dezvolta, la fel, pe temeiul geografiei istorice și a geografiei umane, cu argumentul indubitabil al toponimiei și alte multe aspecte privitoare la subiectul abordat. Între acestea, și acela că Vrancea nu a fost „o țară”, în sensul istoric al acestei națiuni, fapt extrem de important în a înțelege ceea ce în mod curent (dar eronat) a fost/mai este folosită sintagma **Țara Vrancei**. Pe scurt, și această explicație. Vorbește un român din Țara Hațegului, citat de Ion Conea: „Țăreni suntem noi – de avem moșie de bucate, facem grâu și șădem în sate (...) mărginenii sunt care trăiesc mai la deal cu cășile, n-au câmp de bucate, numa fâneață (...) țărenii au seceră, mărginenii

⁹ Ibidem, p.34-35

de coasă.”¹⁰ Cu alte asemănătoare exemple, Ion Conea conchide explicativ: „Dimitrie Cantemir (în Descriptio Moldaviae – n.n.) a caracterizat pe vrânceni, între altele și prin aceea că nu cunosc meseria plugului, ci numai pe aceea a creșterii vitelor. Or, aceasta înseamnă pentru vrânceni a fi exact ceea ce nu sunt țărani și înseamnă, pentru Vrancea, a nu fi deloc țară, ci a fi, prin structura și poziția teritoriului și prin ocupația populației dintre hotarele ei, exact ceea ce în alte părți ale țării (României – n.n.) se cheamă o „margină” cu locuitori nici țărani, nici munteni, ci mărgineni (...) Vrancea n-a fost considerată nici o dată în trecut (și nu e considerată nici astăzi, bineînțeles) țară – și, în consecință, nici locuitorii ei, țărani. Aceasta o știu bine vrâncenii (care nu se numesc pe ei înșiși nici țărani, nici munteni, nici mărgineni, ci pur și simplu vrânceni – n.n.), dar n-o știu oamenii de știință, cei care dintâi ar trebui s-o știe: geografii, etnografii, folcloriștii etc.”¹¹

Sunt aceste considerații, din punctul de vedere al geografului, stânenitoare pentru cei care locuiesc, spre exemplu, în actualul județ Vrancea? Sub raport sentimental, poate că da. Sub raport strict științific (geografic – din punctul de vedere al geografiei fizice, precum și din punctele de vedere ale geografiei umane și geografiei istorice), nu credem că este cazul. Ion Conea, din punctul de vedere al cercetării sale, a dezvoltat clarificări esențiale. Afirmă, citând o înregistrare făcută la fața locului: „Tot ce e de la Vidra încoace, spre apus (până pe crestele munților-n.n.), e Vrancea și oricine locuiește de la Vidra încoace, în satele de pe văile Zăbălii, Putnei și Văsuiului, ori pe dealurile cuprinse între aceste văi, acela e vrâncean (...) Oricine trăiește de la Vidra încoace, și e de neam de aici, adică are drept de munte și mai primește și sare din ocna de la Valea Sării, acela se cheamă că e vrâncean (fig.2).¹²” Pentru ca, în final, Ion Conea să precizeze, fără echivoc: „Până într-atâta, am spune, numele oamenilor este una cu numele pământului lor. Precis delimitată ca unitate

¹⁰ Ibidem, p.43

¹¹ Ibidem, p.44-45

¹² Ibidem, p.45

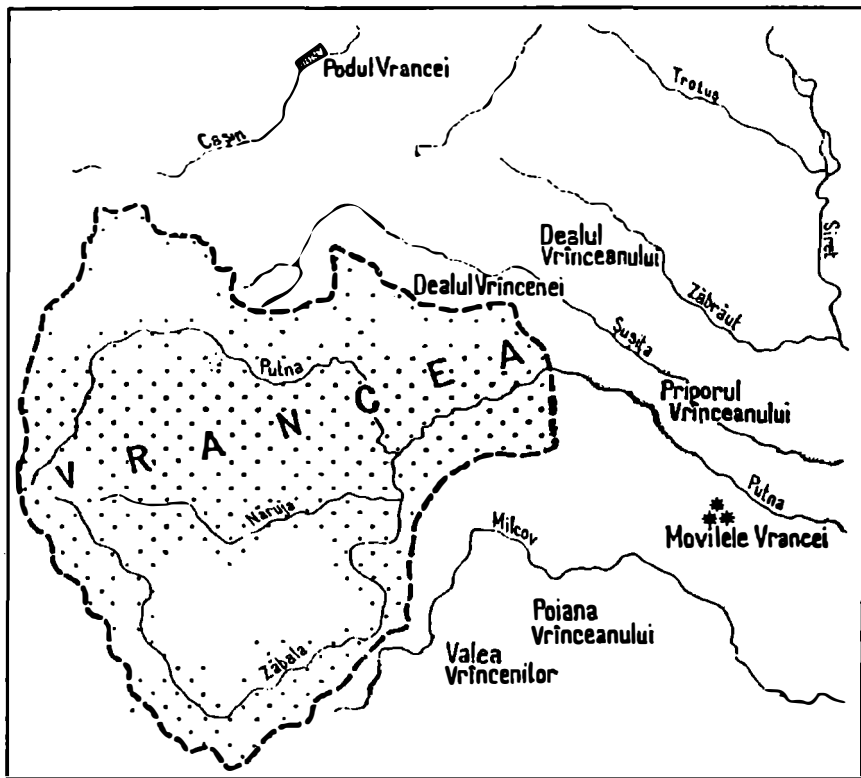


Fig.1 – Numele *Vrancea* și *Vranceanu* în afara Vrancei

geografică naturală, Vrancea este deopotrivă de precis delimitată și prin numele oamenilor care locuiesc pe teritoriul ei: acolo unde încetează numele de vrâncean. Cine trăiește dincolo de hotarele Vrancei nu are nimic comun cu numele de vrâncean (afară de cazurile în care e vorba de vrânceni expatriați „în vecini” din diferite motive)”¹³.

Pe firul aceluiași considerații, Ion Conea, în altă parte precizează: „Din orice punct înalt din juru-i ar fi privită, Depresiunea Vrancei (fundul) impresionează prin caracterul ei de individualitate geografică clară, precisă. (...) Dar Vrancea – ținutul în înțelesul lui uman și istoric

¹³ Ibidem

nu se limitează la o singură, sau numai la o singură depresiune subcarpatică, sculptată sub coasta dinspre est a Carpaților de Curbură; Vrancea trebuie considerată ca o depresiune subcarpatică dublă, adică formată din acea depresiune subcarpatică, pe care Dimitrie Cantemir o caracteriza **undique asperrimis circumdata montibus** – și care este cu mult cea mai importantă – și apoi, dintr-o altă mică depresiune numită intracolinară, lipită de cealaltă în partea ei de est (...). Relieful regiunii de origine inițial tectonică a fost sculptat de o rețea hidrografică viguroasă, constituită din cele două principale râuri: Putna și Zăbala, cu numeroșii lor afluenți, care coboară cei mai mulți din munți”¹⁴ (Vezi fig.1).

Cu această imagine superbă asupra geografiei fizice a Vrancei, încheiem sumarele considerații asupra monografiei **Vrancea. Geografie istorică, toponimie și terminologie geografică**, alcătuită de savantul Ion Conea. Nu am dorit decât să punctăm, la centenarul nașterii sale, marele merit al lui Ion Conea în elaborarea poate a celei mai riguroase și erudite lucrări științifice din domeniul geografiei despre ținutul de legendă care este și rămâne peste veacuri – Vrancea, cu oamenii ei mândri și puternici (pentru că se consideră apărați de munți), ce-și zic în nici un alt fel decât vrânceni: ei cred în veșnicia munților și a neamului lor...

¹⁴ Ibidem, p.15,16,17