

## **CONSTANTIN CIOGOLEA – ARHITECTUL TEATRULUI PASTIA. CONTRIBUȚII DOCUMENTARE.**

**Mihai Sorin Rădulescu**

Patrimoniul arhitectural al României din a doua jumătate a secolului al XIX-lea și din prima jumătate a celui următor este de o bogăție și de o varietate care îngăduie permanente descoperiri. E departe de a fi o pasișă a arhitecturii franceze, din care însă artiștii români au învățat cu sârguință, mărturisindu-și în permanență admirația pentru model. Nu a fost vorba de o copiere mascată în admirație, ci de un dialog între formele importate și cele autohtone, de un uimitor fenomen de creativitate autentică. Numeroși au fost arhitecții români care au lucrat sub această zodie fastă împlinindu-și vocația și lăsând lumii românești drept moștenire un număr uriaș de clădiri care impresionează și astăzi prin calitatea materialelor, prin problemele estetice și tehnice pe care le pun și le rezolvă. Valorificarea acestui patrimoniu arhitectonic atât de vast – mult diminuat din pricina demolărilor succesive care nu au încetat, din păcate, nici astăzi – presupune redescoperirea multor arhitecți din trecut, unii nefiind nici măcar amintiți în lucrările de istoria arhitecturii care fac autoritate. De curând a fost publicată, în sfârșit, scrierea profesorului arhitect Toma T. Socolescu, **Fresca arhitecților care au lucrat în România în epoca modernă 1800 – 1925**, care reprezintă o importantă restituire în acest domeniu. În anul 2002, cu prilejul centenarului lui Ion Mincu, au avut loc două simpozioane dedicate acestei personalități, la Focșani și la București. O expoziție interesantă a fost organizată la Universitatea de Arhitectură și Urbanism „*Ion Mincu*“, despre arhitectul Gheorghe Simotta, între ale cărui realizări mai însemnate se numără proiectul

Palatului Patriarhiei. Mai e oare nevoie să amintim de ce este necesar și interesant de a scrie despre arhitecții din trecut? Cum ar arăta orașele fără contribuția membrilor acestei bresle și cum ar arăta însăși viața noastră cotidiană fără decorul arhitectural pe care, ce-i drept, uneori nu îl conștientizăm suficient? Complexitatea profesiei de arhitect poate exercita o fascinație, pentru că în ea sunt sintetizate elemente venite din domenii îndepărtate între ele, pentru că ea îmbină problemele filozofice ale spațiului, timpului, locului pe care omul îl ocupă în funcție de aceste coordonate. Fie spuse toate acestea, pentru că a te ocupa de arhitecții din trecut nu reprezintă un gest gratuit, eventual de snobism, ci expresia unui interes științific și artistic deloc minor.

De ce Constantin Ciogolea? Vizite repetate la Focșani mi-au atras atenția asupra clădirii Teatrului Pastia, recent restaurat, un exemplar de arhitectură de foarte bună calitate construit între 1909 – 1913, după planurile acestui arhitect. Ar putea fi un adevărat simbol al înfloririi arhitecturale pe care Focșanii au cunoscut-o în vremea domniei regelui Carol I, ca și în perioada interbelică. Maiorul Gheorghe Pastia (1847 – 1929), care își doarme somnul de veci într-un mormânt din Cimitirul Sudic din Focșani, a fost, după cum se știe, marele donator al orașului său natal, numele său fiind purtat și de Ateneul urbei, proiectat de arhitectul Simion Vasilescu, un elev al lui Ion Mincu. Despre gesturile sale de generozitate există cartea **Ctitoriile Maiorului Pastia**, publicată în anul 2004 de domnia Ionuț Iliescu și Horia Dumitrescu, directorul Muzeului Vrancei.

De-a lungul plimbărilor mele prin București am remarcat semnătura arhitectului Constantin Ciogolea pe o serie de clădiri din oraș, iar în anul 1988 am făcut cunoștință cu regretatul inginer agronom Ion Ciogolea (n. 1916), unul dintre cei doi fii ai arhitectului, care locuia în București, într-un apartament de bloc de pe Șoseaua Pantelimon. Foarte prietenos și pasionat de genealogia familiei sale și a celor înrudite, mi-a pus la dispoziție o folositoare listă de lucrări a tatălui său, pe care o dau la iveală alăturat. Așa s-a născut interesul autorului acestor rânduri pentru un arhitect uitat, mai degrabă neglijat

de confrății săi de breaslă. I se poate reproșa stilul prea nestatornic sau poate prea greoi, dar și mai vârstnicul Petre Antonescu stă sub semnul acelorași posibile reproșuri. Firește, mult mai prolic și mai valoros, Petre Antonescu este însă unul dintre părinții arhitecturii românești, în vreme ce despre Constantin Ciogolea, nimeni nu mai știe nimic. Și totuși... există Teatrul Pastia și alte câteva clădiri reprezentative care justifică preocuparea pentru acest artist.

Constantin Ciogolea purta un nume boieresc cu o veche istorie, care trimite la frământările boierești din secolul al XVII-lea și la Miron Costin. Problema se pune dacă Ciogoleștii din care cobora arhitectul, purtători și ei de dregătorii în veacul al XIX-lea și chiar mai înainte, se leagă sau nu de spița boierească din vremea lui Vasile Lupu. Răspunsul ce pare cel mai veridic l-a dat Vasile Pârvan, care în tinerețe – cam în anii în care Constantin Ciogolea își începea activitatea profesională – a publicat câteva solide studii de genealogie medievală, între care unul chiar despre neamul Ciogolea<sup>1</sup>: *„Cantemir, la începutul secolului al XVIII-lea, vorbind despre nobilii Moldovei încredințează că toate familiile nobile din vechime, afară de a lui Vasile Lupu, existau și în timpul său: «adevărat că unele familii boierești au scăpătat foarte tare și la atâta sărăcie au ajuns încât din cinci mii de curți ce le aveau odată, astăzi abia le-au mai rămas câte cinci sau șase: dar familia însăși, a rămas tot aceea din vechime». El reproduce numele familiilor «și fiindcă toate sunt egale între sine în ceea ce privește demnitatea lor», le enumără în ordine alfabetică: la locul lor găsim și pe Ciogolești»<sup>2</sup>.*

---

<sup>1</sup> V. Pârvan, **Un vechi monument de limbă literară românească**, în vol. **Studii de istorie medievală și modernă**, ediție îngrijită, note și indici de Lucian Nastasă, cuvânt înainte și studiu introductiv de Al. Zub, Editura Științifică și Enciclopedică, București, 1990, p. 227 - 260

<sup>2</sup> *Ibidem*, p. 257 (nu am mai reprodus în aceste citate notele infrapaginale, foarte substanțiale și ele)

Nu lipsesc nici documentele care să indice filiația Ciogoleștilor moderni din cei medievali. „*Conștiința continuității o au de altfel înșiși membrii familiei. La 23 iunie 1768 aflăm într-un zăpis o vânzare făcută de Ioniță și Ștefan frați Canela a unei părți de moșie din Vlădeni, lui Andrei strănepotul Ciogolii. La 11 august 1779 avem zăpisul lui Ioniță sin Ruxandii, fata lui Ion Ciogolea, prin care vinde partea sa de moșie Vlădenii pe apa Jijiei nepoșilor săi Andrei și Gheorghe. Acest zăpis din 1779, care pomenește Ciogoleștii de două generații înainte, ne îngăduie să ne ridicăm până pe la 1720, epoca lui Dimitrie Cantemir. Astfel dară continuitatea familiei devine incontestabilă*”<sup>3</sup>. Pentru a-și argumenta teza, Vasile Pârvan se referă apoi chiar la strămoșul arhitectului Ciogolea: „*La sfârșitul secolului al XVIII-lea trăiește vornicul de poartă Ștefan Ciogolea. Acest Ciogolea se întâmpină făcând plângeri ca să i se restituie moșii de familie a căror vechime se urcă până la Moise Movilă, adică până în vremea ce am studiat-o mai cu de-amănuntul, vremea de glorie a Ciogoleștilor. Ștefan, care cere moșii avute de strămoșii săi de la Moise Movilă, nu-i deci decât urmașul direct al acelor strămoși. Și Ștefan vornicul avea cinci frați, dintre cari unul stolnic. Era oare tocmai acum timpul ca să piară familia Ciogolea?*”<sup>4</sup>

De remarcat este și tonul plin de convingere cu care viitorul mare arheolog apără această idee a continuității dintre vechii și noii Ciogolești. Să fi cunoscut el direct membri ai familiei ce îi erau contemporani? Dar chiar astfel să fi stat lucrurile, opera și personalitatea lui s-au caracterizat întotdeauna prin obiectivitate și rigoare. „*Astfel – scria el în continuare –, întâlnim mereu între 1781 și 1801 pe vornicul de poartă Ștefan Ciogolea în diferite treburi particulare ori publice, pomenit ori dând el însuși zăpise și cărți. / Începând din mai 1803, întâlnim pe postelnicul Constantin Ciogolea mereu, prin 1804 și 1807, și desigur atât el cât și ceilalți Ciogolești urmași ai vornicului Ștefan și*

<sup>3</sup> *Ibidem*, p. 258

<sup>4</sup> *Ibidem*

*ai fraților lui, se întâlnesc mereu prin documente până în timpurile din urmă, numai cât cercetările pentru secolul XIX în materie de inedite interne fiind cu totul grele, nu ne-au îngăduit a mai înșira în notele acestei cercetări cifre de trimitere, zadarnice de altfel, întrucât Ciogoleștii există până în momentul de față. Familia deci nu s-a stins, ci continuă a trăi o viață mai mult ori mai puțin strălucită, așteptând să vie din când în când generații mai puternice, care s-o ridice, măcar pentru câțiva ani, din nou în domeniul faptelor istorice<sup>5</sup>.*

Potrivit unui arbore genealogic al familiei Ciogolea, scris de inginerul Ion Ciogolea, tatăl său, arhitectul, era fiul lui Constantin Ciogolea (+ 1886), președinte al Tribunalului din Bacău și al soției sale Eleonora, născută Rosetti. Judecătorul Constantin Ciogolea avea un frate Gheorghe (Iorgu), mort tânăr, o soră Aglaia, căsătorită cu Ion Petrescu, președinte la Curtea de Casație, și o altă soră Ecaterina, căsătorită cu Alexandru Mazarini, frate cu tatăl generalului Mazarini. Fie menționat și faptul că Speranța, fiica lui Alexandru Mazarini și a Ecaterinei născută Ciogolea, a fost căsătorită cu Ion Nisipeanu, profesor de filozofie și de română, ei locuind într-o casă proiectată de vărul arhitect, pe strada Daniil Barcianu nr. 3<sup>6</sup>.

Magistratul Constantin Ciogolea și frații săi erau copiii serdarului Alexandru Ciogolea și ai soției sale Săftica Mihail din Târgu-Ocna. Asupra amândurora, paharnicul Constandin Sion aduce mărturii interesante, poate cam șarjate, în spiritul său caracteristic: „*CIOGOLE. Moldoveni, răzăși din Basarabia, au fost unul din acest neam și vornic de poartă. Unul Alecu au fost armăut la logofătul Aleco Balș; în urmă, pe la 1830, făcându-l vataf la târgul Agiudului, s-au însurat cu o fată a sardariului Mihăluță de la Târgu-Ocnei, care rudindu-se cu cuconul vornic Alecsandri, au mijlocit la domnul Grigorie Ghica și l-au făcut*

---

<sup>5</sup> *Ibidem*, p. 258 - 259

<sup>6</sup> vezi mai jos lista de clădiri proiectate de arhitectul Constantin Ciogolea, alcătuită de el însuși

boier<sup>7</sup>. Despre familia bunicii paterne a arhitectului Ciogolea, iată pasajul lui Sion: „*MIHAIL ȘI MIHĂLUCĂ. Moldoveni de la Târgul Ocnei, doi frați, Iordachi și Nastasachi, feciorii sardariului Mihălucă Spiridon; cel mai mare, Iordachi, de multă vreme este gramatic cămărei ocnelor și la domnul Mihai Sturza s-au făcut comis; celalalt ș-au cumparat și el un decret de căminar; acesta să iscălește Mihail, cel mai mare Mihălucă. Tatăl lor, la domnul Ioan Sturza, prin mijlocirea vornicului Costantin Aslan, cumnatul lui vodă, carele era de loc tot din Târgu Ocnei, s-au făcut sardar<sup>8</sup>. Legătura de rudenie cu poetul Vasile Alecsandri era prin bunica maternă a acestuia, soția pitarului Dumitrache Cozoni, care provenea din această familie de la Târgu-Ocna<sup>9</sup>.*

Revenind la spița Ciogoleștilor păstrată în familie, serdarul Alexandru Ciogolea era fiul postelnicului Constantin Ciogolea, pe care îl amintea Vasile Pârvan în eruditul său studiu. Arhitectul Ciogolea purta așadar prenumele tatălui și al străbunicului său pe linie paternă. După mamă, arhitectul Ciogolea descindea din numeroasa familie a Rosetteștilor moldoveni, mai exact din ramura de la Orășea (jud. Bacău). Generalul Radu Rosetti, monografistul familiei, nota despre ea: „*Eleonora [Rosetti] 36/IX<sup>10</sup>. / Fiica lui Lascarache [Rosetti] 51/VIII și a Catrinei Lupașcu, născută în Orășea la 15 august 1853. A fost măritată, la 19 aprilie 1879, cu Constantin Ciogolea [la Bacău]. / În 1877 a făcut parte din comitetul doamnelor române din Bacău pentru ajutorul ostașilor răniți. / Încetată din viață la 21 decembrie 1934 și înmormântată în Cimitirul Șerban Vodă (Bellu) din București<sup>11</sup>.*

<sup>7</sup> Paharnicul Constandin Sion, *Arhondologia Moldovei*, Editura „Minerva“, București, 1973, p. 318 - 319

<sup>8</sup> *Ibidem*, p. 182

<sup>9</sup> *Ibidem*, p. 135

<sup>10</sup> Este vorba de numerotarea persoanelor pe generații.

<sup>11</sup> Generalul R. Rosetti, *Familia Rosetti*, vol. I, Monitorul Oficial și Imprimeriile Statului – Imprimeria Națională, București, 1938, p. 238. Mormântul său este

Un frate al serdarului Alexandru Ciogolea, slugerul Constantin Ciogolea, a avut un fiu, Leon, a cărui teză de licență susținută la Facultatea de Drept din Iași și publicată în 1889, poate fi consultată la Biblioteca Academiei Române. Leon Ciogolea a avut un fiu, Gheorghe, care a devenit profesor – și apoi decan – la Facultatea de Farmacie din București<sup>12</sup>. Dintr-o altă ramură provenea actorul Emil Ciogolea.

Arhitectul Constantin Ciogolea a mai avut un frate, Lascăr, căsătorit cu o americană, neavând urmași, o soră, Adela, rămasă necăsătorită, și o altă soră, Elena, căsătorită cu Dumitru Sallmen<sup>13</sup>, descendent pe linie feminină al familiei Kretzulescu.

Ce se știe despre bunicul matern al arhitectului Ciogolea? Potrivit fișei istorico-genealogice din lucrarea generalului Radu Rosetti despre familia sa, era vorba de „*Lascarache [Rosetti] 51/VIII (Prim. sfert secol XIX – 1851). / Fiu al lui Iordachi [Rosetti] 43/VII și al Zamfirei Donici. A fost căsătorit cu Catrina Lupașcu, cu care a avut două fiice: Maria 35/IX și Eleonora 36/IX. / A fost comis. / Moare în Noemvrie 1851, fiind înmormântat la 25 Noemvrie 1851. / Ca avere a avut: moșia Valea Rea (Bacău) care era a patra parte din Orășu. A mai cumpărat un loc în Bacău, pe care l-a vândut apoi lui Costache 62/VIII și trei pogoane vie la podgoria Crucii (Putna) de la cumnatul său Sc. Miclescu. / La încetarea sa din viață a rămas o datorie de 63. 039 lei din cari 21. 239 lei se cuveneau nevastei sale*”<sup>14</sup>. Este interesant de

---

amintit de G. Bezviconi în **Necropola Capitalei**, București, 1972 (multigrafiat), p. 94: figura 29, locul 20

<sup>12</sup> Trei dintre scrierile sale pot fi, de asemenea, consultate la Biblioteca Academiei Române: **Chimie analitică calitativă. Note de curs** (1956), **Lucrări practice de chimie analitică cantitativă (Gravimetria și volumetria)** (în colaborare cu Prof. E. Popper) (1958), **Contribuții la analiza tioridazinei** (în colaborare cu Gh. Morait și V. Turculeț) (1970).

<sup>13</sup> Conform arborelui genealogic al familiei Ciogolea, comunicat de inginerul Ion Ciogolea

<sup>14</sup> Generalul R. Rosetti, *op. cit.*, p. 209

observat faptul că între arhitecții Ciogolea și Petre Antonescu exista o legătură de înrudire prin alianță: unul dintre fiii Mariei Rosetti și ai soțului ei, colonelul Alexandru Brăescu, Constantin Brăescu, fost primar de sector în București, a fost căsătorit cu Maria, sora arhitectului Petre Antonescu.

Bunica maternă a arhitectului Ciogolea provenea din familia boierească din Bacău care avea să dea în secolul XX pe interesantul filozof parizian Stéphane Lupasco<sup>15</sup>. Catinca (sau Catrina) Lupașcu – căsătorită cu Lascarache Rosetti de la Orășea – era fiica comisului și spătarului Manolache Lupașcu (1797 – 1853)<sup>16</sup>, fiu, la rândul său, al serdarului Gheorghe Lupașcu (1769 – 1843)<sup>17</sup>, fiul mazilului Costandin Lupașcu<sup>18</sup>. Filozoful Stéphane Lupasco era strănepotul în linie directă al comisului Manolache Lupașcu<sup>19</sup>, ceea ce face să fi fost, așadar, văr de-al doilea cu arhitectul Ciogolea. În același grad de rudenie se afla acesta din urmă cu scriitoarea Ștefana Velisar Teodoreanu, soția lui Ionel Teodoreanu, și cu Cella Delavrancea și surorile ei, între care arhitecta Henriette Delavrancea Gibory<sup>20</sup>. Este de precizat, de asemenea, faptul că inginerul Ion Ciogolea, unul dintre cei doi fii ai arhitectului care face obiectul acestui articol, a fost căsătorit cu o rudă a sa, Ruxandra născută Lupașcu.

Din toate aceste considerații genealogice reiese vechea și bogata ascendență boierească moldovenească a arhitectului Ciogolea, care însă a studiat și a trăit la București. S-a născut la 19 iunie 1881<sup>21</sup>. A

<sup>15</sup> Mihai Sorin Rădulescu, **Genealogii**, Editura „Albatros”, București, 1999, p. 126 - 137

<sup>16</sup> *Ibidem*, p. 133

<sup>17</sup> *Ibidem*, p. 130

<sup>18</sup> *Ibidem*, p. 129

<sup>19</sup> *Ibidem*, p. 127

<sup>20</sup> *Ibidem*, p. 134 - 135

<sup>21</sup> Data de naștere mi-a comunicat-o fiul său, regretatul inginer Ion Ciogolea.



făcut liceul la „Sf. Sava“ și a studiat apoi în Belgia, la Gand<sup>22</sup>. Și-a încheiat studiile superioare în anul 1905, după cum rețese din buletinele „Corpului Arhitecților“, în care a fost înscris de la înființarea sa, în 1932<sup>23</sup>. În aceeași generație de studii cu el s-a aflat arhitectul Ion A. Paxino, care a absolvit tot în anul 1905<sup>24</sup> și împreună cu care arhitectul Ciogolea a proiectat aripa dinspre Cișmigiu a Liceului „Gheorghe Lazăr“, construită tot în 1932<sup>25</sup>. O viață întreagă a locuit în apropiere, în casa încăpătoare construită de el în stil neoromânesc, pe strada Gheorghe Lazăr nr. 12 (înainte se numea strada 11 Februarie)<sup>26</sup>. Este un cartier de case vechi, în vecinătatea Cișmigiului, care păstrează și astăzi foarte mult din liniștea vechilor București. Pe aceeași stradă, de altfel, la nr. 2, mai există o casă proiectată de arhitectul Ciogolea pentru

---

<sup>22</sup> vezi nota anterioară.

<sup>23</sup> „*Corpul Arhitecților din România. Buletinul Corpului*“, anul I, 1933, p. 76. Aici numele său apare sub forma „*Ciogolea Constantin*“. Anul 1905 – de absolvire a studiilor superioare – este trecut, de asemenea, în „*Corpul Arhitecților din România. Buletinul Corpului*“, anul II, 1934, p. 76; „*Corpul Arhitecților din România. Buletinul Corpului*“, anul III, 1935, p. 106; „*Corpul Arhitecților din România. Buletinul Corpului*“, anul IV, 1936, p. 124; „*Corpul Arhitecților din România. Buletinul Corpului*“, anul V, 1937, p. 51.

<sup>24</sup> Arhitectul Ioan A. Paxino a fost și el membru al Corpului Arhitecților din România și în această calitate figurează în listele publicate în buletinele Corpului, cu anul de absolvire amintit. De la 1 ianuarie 1935, Ioan A. Paxino a lucrat la Ministerul Instrucțiunii, Cultelor și Artelor, având gradul de arhitect inspector general cl. a II-a („*Corpul Arhitecților din România. Buletinul Corpului*“, anul IV, 1936, p. 175).

<sup>25</sup> Mariana Celac, Octavian Carabela, Marius Marcu-Lapadat, **București arhitectură și modernitate. Un ghid adnotat**, Editura „Simetria“, București, 2004, p. 53

<sup>26</sup> Această adresă figurează în toate buletinele Corpului Arhitecților din perioada interbelică.

inginerul V. Cristescu<sup>27</sup>.

Arhitectul Ciogolea s-a căsătorit la 2 iunie 1911, în București, cu Maria Ștefănescu (născută în 1886, decedată la 3 februarie 1942), fiica lui Gheorghe Ștefănescu, proprietar agricol la Costeștii-de-Vale (jud. Dâmbovița), și a soției sale Olimpia născută Tănăsescu. Maria Ștefănescu mai avea o soră, Elena, căsătorită cu Ion Ionescu-Dolj, fost președinte al secției I a Consiliului Legislativ, și un frate, Ionel, proprietar agricol, căsătorit cu Jeni născută Iliescu-Măciucă, a cărei mamă era născută Staicovici. Consiliul Legislativ era o instituție foarte însemnată în vechea Românie: ea examina constituționalitatea legilor. Elena (Lia) (1911 – 1976), fiica lui Ion Ionescu-Dolj și a Elenei Ștefănescu, a fost căsătorită cu profesorul universitar geofizician Sabba Ștefănescu, fost președinte al Secției de științe geonomice a Academiei Române.

Precizarea înrudirilor soției arhitectului Ciogolea este revelatoare pentru a înțelege unele comenzi date acestuia: de ce a proiectat el casa lui Ion Ionescu-Dolj și pe cele ale doctorului Staicovici și profesorului I. S. Gheorghiu. Socrul arhitectului Ciogolea avea un frate, Niță Ștefănescu, proprietar agricol și el, căsătorit cu Elena născută Dalles, având doi fii – Nicolae, agricultor și Codin, magistrat, procuror general – și o fiică, Maria, căsătorită mai întâi cu colonelul Turasi și a doua oară cu generalul de artilerie Alexandru Ștefănescu<sup>28</sup>.

Din lista sa de lucrări aflăm că arhitectul Ciogolea a ocupat funcția de arhitect-șef al Serviciului lucrări noi al Căilor Ferate, între 1907 – 1920. Aceasta se petrecea în timp ce director general al acestei atât de însemnate instituții a statului român era inginerul Emil S. Miculescu, înrudit de mai multe ori cu familia Rosetti. Nu știu dacă

---

<sup>27</sup> Potrivit listei de lucrări a arhitectului Constantin Ciogolea realizată de el însuși.

<sup>28</sup> Datele genealogice despre această familie Ștefănescu provin de la inginerul Ion Ciogolea.

aceste legături de familie vor fi avut vreo importanță pentru cariera lui Constantin Ciogolea, arhitect harnic și valoros. Probabil că l-au ajutat nefiind însă determinante. Fiul lui Emil S. Miculescu, eminentul arhitect Paul Emil Miculescu, avea să intre și el în 1934 în slujba Căilor Ferate. Cunoscându-l direct, domnia sa mi-a vorbit în repetate rânduri de importanța Serviciului arhitectural din cadrul acestei instituții, fără de care nu poate fi concepută modernizarea țării. Căile Ferate nu au fost numai operă tehnică, ci într-o anumită măsură și artistică, mai ales în ceea ce privește gările, edificiile – simbol ale orașelor pe care le deserveau.

Constantin Ciogolea a lăsat urme în arhitectura feroviară din România. În București este foarte cunoscută Gara de Est (Gara Obor), dar probabil că foarte puțină lume știe cine a gândit această clădire în care este recognoscibil stilul neoromânesc. A proiectat gara din Piatra Neamț, precum și refacerea celei din Buzău<sup>29</sup>. Aceste gări vechi au multă personalitate, spre deosebire de cele clădite după cel de-Al Doilea Război Mondial în care au fost aplicate niște rețete standard.

Tot în acea perioadă a activității sale, a făcut proiectul liceului și abatorului din Târgu-Ocna și, mai ales, pe cel al Teatrului Pastia din Focșani, construcție spectaculoasă ea însăși prin dimensiunile ei, care corespunde rolului pe care l-a jucat în epoca modernă orașul Unirii Principatelor. Influența franceză este puternică în această construcție în stil „*belle époque*“.

După Primul Război Mondial, mai exact între 1920 – 1942, a fost arhitect-șef al societății „*Clădirea Românească*“. Producția de proiecte și transpunerea lor în construcții a sporit considerabil, ceea ce i-a asigurat lui Constantin Ciogolea un loc eminent în cadrul breslei. La 1 decembrie 1932, a avut loc, la Academia de Arhitectură – numele recent adoptat al Școlii Superioare de Arhitectură - ședința de constituire a Corpului Arhitecților din România<sup>30</sup>. Această instituție – reînviată de curând sub numele de Ordinul Arhitecților – avea drept scop să apere breasla, să judece diferendele apărute, să protejeze dreptul de

autor, să creeze o nouă solidaritate între practicanții români ai acestei profesii. Cu prilejul constituirii Corpului a fost votat și conducătorul său: din 321 înscriși pe liste, 234 membrii prezenți și votanți<sup>31</sup>. Au obținut majoritatea absolută – reprezentată de 117 voturi – trei candidați: Stănie Ciortan, cu 168 voturi, Ioan D. Enescu, cu 144 voturi și Petre Antonescu, cu 138 voturi<sup>32</sup>. Nu au întrunit majoritatea o serie de arhitecți foarte meritoși, precum Constantin Iotzu, Nicolae Ghika-Budești, Arghir Culina, Daniel Renard, Paul Smărăndescu, Duiliu Marcu, Gheorghe Simotta și alții mai puțin cunoscuți<sup>33</sup>. Printre candidații fără succes s-a numărat și Constantin Ciogolea care a întrunit 25 voturi<sup>34</sup>. Totuși candidatura și voturile obținute arată că arhitectul Ciogolea se număra printre membrii stimați și cunoscuți ai corpului nou constituit, în care avea să se înscrie și fiul său cel mare Constantin (1912 – 1983) care a îmbrățișat aceeași profesie. Acesta din urmă, absolvent în 1937 al Academiei de Arhitectură din București, a fost primit la 4 noiembrie același an, în Corpul Arhitecților<sup>35</sup>.

Cel puțin două dintre clădirile proiectate de arhitectul Ciogolea – este vorba firește de senior – au fost rodul unor colaborări: cu Ioan A. Paxino la extinderea de la Liceul Lazăr și cea cu Ioan I. Berindei – fiul arhitectului Ioan D. Berindei – la Creditul Național Agricol din str. Bătușei nr. 25 A. Pe fațada acestei a doua clădiri – în care înainte de 1989 s-a aflat sediul Serviciului de Informații Externe și astăzi se găsește Înalta Curte de Casație și Justiție – se poate citi foarte clar numele

<sup>29</sup> vezi nota anterioară.

<sup>30</sup> „*Corpul Arhitecților din România. Buletinul Corpului*”, anul I, 1933, p. 33

<sup>31</sup> *Ibidem*, p. 35

<sup>32</sup> *Ibidem*

<sup>33</sup> *Ibidem*

<sup>34</sup> *Ibidem*

<sup>35</sup> „*Corpul Arhitecților din România. Buletinul Corpului*”, anul V, 1937, p. 51. În lista din acel an a membrilor Corpului figurează amândoi arhitecții – tată și fiu –, având aceeași adresă: „str. 11 Februarie 12” (p. 148)

celor doi arhitecți. Este o construcție remarcabilă, solidă și modernă în formele ei care duc cu gândul la o sinteză între Art Déco și cubism. Pentru formula aceasta a optat adesea arhitectul Ciogolea, în permanentă căutare de stiluri și de soluții arhitecturale, ca și contemporanul său de care pare cel mai apropiat stilistic, Petre Antonescu.

Precum acesta din urmă, creația arhitectului Ciogolea a avut o componentă de stil eclectic francez care ar putea fi definită totodată ca un neoclasicism tardiv. Această arhitectură elegantă răspundea gusturilor și cerințelor unei mari părți a claselor posedante: e vorba, de pildă, de casa Alexandru Tătăranu de pe strada General Ernest Broșteanu nr. 5<sup>36</sup>. Fațada simetrică distinsă și intrarea centrală cu o copertină trimit cu gândul la arhitectura pariziană a Luminilor. În același stil este clădită și casa Ionescu-Dolj de pe strada Vasile Lascăr nr. 62<sup>37</sup>, aflată vizavi de cea unde a stat omul politic al cărui nume îl poartă strada. Este interesant de precizat acest fapt, pentru că reședința lui Vasile Lascăr – în care astăzi locuiește ambasadorul Slovaciei – este un complex de clădiri, de asemenea în stil neoclasic, cu care frumoasele case din vecinătate se află în dialog.

O dimensiune majoră a creației arhitectului Ciogolea este însă legată de stilul neoromânesc, sub semnul căruia arhitectura de la începutul secolului XX încerca să inoveze, în căutarea unei noi căi de evoluție. Făgașul deschis de Ion Mincu, în plină efervescentă de creație și de profesorat în 1905, anul ieșirii lui Constantin Ciogolea de pe băncile școlii, s-a dovedit deosebit de fructuos pentru deceniile care aveau să urmeze. Cum și unde puteau arhitecții români să-și caute originalitatea, pentru a nu fi invadați total de modelul francez și privați de fibra lor creatoare? Stilul neoromânesc, corespunzând foarte mult unui *revival* istoric, nu este o simplă invenție a unor artiști naționaliști

---

<sup>36</sup> vezi mai jos lista de lucrări a arhitectului

<sup>37</sup> vezi mai jos lista de lucrări a arhitectului

de la sfârșitul secolului XIX și de la începutul celui următor. A-l prezenta în acest fel înseamnă a ceda unor mode interpretative și parțial a încerca deconstrucția sa.

O vizită pe care autorul acestor rânduri a făcut-o de curând la Moscova i-a revelat ce mare însemnătate a avut acest tip de arhitectură istoricizantă și identitară în Rusia de dinaintea Revoluției din Octombrie. Clădirea Dumei și cea a Muzeului Național de Istorie, ca și multe alte clădiri din centrul orașului, pot fi încadrate în acest curent. Stilul arhitectural rusesc al veacurilor XVI – XVIII a stat la baza unui întreg avânt arhitectural din ultimele decenii ale secolelor XIX – XX, pentru care un alt exemplu marcant ar putea fi Catedrala Sângelui din centrul Sankt-Petersburgului. Chiar dacă o influență directă a arhitecturii rusești de pe vremea ultimilor țari asupra celei românești nu pare a fi avut loc, este vorba de un sincronism și de căi de evoluție asemănătoare.

Gările proiectate de arhitectul Ciogolea, ca și multe dintre casele lui – ce mobilează mai ales Bucureștii –, sunt produse uneori prea retorice, ce-i drept, ale stilului neoromânesc.

Propria sa casă din strada Gheorghe Lazăr nr. 12, o altă casă din apropiere, de pe Bulevardul Schitu Măgureanu nr. 41, casa inginerului Erbiceanu<sup>38</sup> de pe strada Olga Bancic (fostă strada Pia Brătianu, astăzi strada Alexandru Philippide) nr. 3, casa alăturată a inginerului Săpunaru de la nr. 5 și cea a lui Alexandru Alimănișteanu și a soției sale Pia născută Brătianu – una dintre surorile lui Ionel Brătianu –, casa inginerului Gheorghe Caracostea din strada Caragea Vodă nr. 6<sup>39</sup>, ilustrează toate stilul neoromânesc în varianta lui Constantin Ciogolea. Balcoane pe coloane și arcade trilobate provenind de la arhitectura

---

<sup>38</sup> Pentru toate aceste case, vezi mai jos lista de lucrări a arhitectului. Pe casa Erbiceanu a fost pusă de curând o placă comemorativă care amintește faptul că aici a locuit între anii 1927 – 1961, pianista și profesoara Constanța Erbiceanu.

<sup>39</sup> Pe fațada acestei case poate fi citit și astăzi numele arhitectului Ciogolea.

culelor oltenești, firide și arce decorative în acoladă celebrează cu exuberanță decorativul și detaliul identitar. Folosirea lemnului aduce și ea căldură în aceste forme inspirate din arhitectura medievală românească, atât ecleziastică cât și laică. Casa Alimănișteanu de pe fosta stradă Pia Brătianu este în consonanță atât cu celelalte case ale Brătienilor din București – cele ale lui Ionel Brătianu și Vintilă Brătianu, proiectate amândouă de către Petre Antonescu – cât și cu celelalte case concepute de Constantin Ciogolea pe aceeași stradă. O excepție o constituie aici casa profesorului Alexandru Gogu de pe fosta stradă Pia Brătianu nr. 4, în care a locuit doctorul Theodor Burghela<sup>40</sup>, construită în stil neobizantin, vizibil diferit de stilul neoromânesc, dar în perfectă armonie cu casele clădite în acest stil.

Pentru a înțelege acest stil și a nu cădea într-o contestare relativ facilă, este nevoie să fie situat în contextul din care a izvorât. Arhitectul Petre Antonescu scria în 1939, la capătul așadar al acestei epoci artistice fecunde: *„Ceea ce întărise încrederea în destinul nostru fusese convingerea că puterile sufletești ale acestui popor aveau chemarea să-și trăiască o viață istorică proprie întemeiată pe un potențial cultural, verificat într-un trecut mai îndepărtat sau confirmat în aspectele civilizației noastre mai recente. / Toți avem, și trebuia să păstrăm neștirbită, convingerea că în concertul civilizațiunii universale, neamul nostru își va aduce nota sa proprie, ori aportul său specific, în numele cărora își reclama o existență de sine stătătoare, eliberată din orbita influențelor străine de firea sa. In artă, ca să nu vorbim decât de latura ce interesează mai mult conturarea pe care o încercăm, posibilitățile românești se dovediseră considerabile, începând de la puternicele creațiuni populare până la operele artei culte ale vremurilor mai noi”<sup>41</sup>.*

---

<sup>40</sup> Acest lucru este precizat în lista de lucrări a arhitectului.

<sup>41</sup> apud **Gândirea estetică în arhitectura românească**, studiu introductiv și coordonare generală: dr. arh. Gheorghe Săsărman, antologie și note: arh. Nicolae Lascu și arh. Alexandrina Deac, note bibliografice: arh. Nicolae Lascu, Editura Meridiane, București, 1983, p. 108.

Stilul Art Déco<sup>42</sup> pare să cunoască una dintre cele mai importante împliniri ale sale în lumea românească prin clădiri proiectate de arhitectul Ciogolea. Este vorba de Hotelul *Royal Palace*<sup>43</sup> din strada Constantin Mille (fostă strada Sărindar), colț cu strada Brezoianu. La acea intersecție s-a format în anii '30 un interesant complex de clădiri: hotelul conceput de arhitectul Ciogolea se află în dialog arhitectural cu palatul ziarului „Universul“, proiectat de arhitectul Paul Smărăndescu. Pe strada C. A. Rosetti, la întretăierea cu strada I. L. Caragiale, se găsesc două vile gemene, vizavi una de cealaltă, care au aparținut doctorului Staicovici<sup>44</sup> și, respectiv, inginerului Slăniceanu<sup>45</sup>. În același stil, arhitectul Ciogolea a proiectat casa Zoei Filitis de pe strada General Ernest Broșteanu nr. 7, alături de casa Alexandru Tătăranu, aflată la nr. 5<sup>46</sup>, construită tot după planurile sale, dar în stil neoclasic francez. Art Déco-ul în varianta arhitectului Ciogolea amintește chiar de un stil neoegeptean, cu coloane și flori inspirate din repertoriul decorativ al acestei arhitecturi. În acest context se poate vorbi oare – fără nici o ironie – de un „stil Ciogolea“, analog – dar diferit – „stilului Socolescu“, care se întemeia pe preluarea unor elemente din arhitectura arabo-andaluză?

---

<sup>42</sup> Despre acest stil, în mod paradoxal mai puțin cunoscut, vezi Mihaela Gavriș, **O lume Art Déco**, în „Secolul 20“, nr. 4-6/1997; Idem, **Fenomenul Art Déco în arhitectura Bucureștiului**, în „Revista Monumentelor Istorice“, anul LXVII, nr. 1-2/1998.

<sup>43</sup> vezi lista de lucrări de mai jos. Hotelul s-a numit în perioada comunistă „Palas“ și astăzi, clădirea are un aspect abandonat, cu niște crăpături amenințătoare, așteptându-și restaurarea.

<sup>44</sup> vezi lista de lucrări de mai jos. Casa doctorului Staicovici se găsește la nr. 46.

<sup>45</sup> vezi lista de lucrări de mai jos. Casa inginerului Slăniceanu are nr. 47.

<sup>46</sup> Conform listei sale de lucrări.



Un alt stil îmbrățișat de arhitectul Ciogolea a fost cel geometrizarant, „internațional“, pe care îl ilustrează imobilul profesorului I. S. Gheorghiu de pe Bulevardul Dacia nr. 46. I. S. Gheorghiu<sup>47</sup> era ginerele doctorului Staicovici, iar casa acestuia din urmă a fost proiectată, de asemenea, de arhitectul Ciogolea. De asemenea, blocurile proiectate de el sunt în același stil, foarte *en vogue* după Primul Război Mondial<sup>48</sup>. Un exemplu ar fi blocul cubist din Intrarea Vasile Păun nr. 5<sup>49</sup> – lângă Piața Kogălniceanu -, având șase nivele, cu linii sobre și moderne.

Este uimitor, de fapt, disponibilitatea arhitectului Ciogolea de a se deschide unor estetici atât de diferite: academismul francez, stilul neoromânesc, stilul Art Déco și cel „internațional“. Probabil e vorba și de adaptarea față de cerințele programului de construcție și ale comanditarului, care fie era o instituție, fie persoane particulare, cu gusturi evident diferite.

Potrivit listei de lucrări, ultimul său post a fost cel de „*controlor tehnic*“ la Ministerul Industriei Alimentare, între 1949 – 1956, anul decesului. După cel de-Al Doilea Război Mondial, arhitectul Ciogolea era un om deja în vârstă și de fapt foarte străin de noul regim instaurat. Se va fi adaptat cu dificultate la noile condiții. A încetat din viață la 6 septembrie 1956, ca urmare a unui accident.

---

<sup>47</sup> Personalitate a vieții științifice din prima jumătate a secolului XX, profesor la Școala Politehnică din București, vicepreședinte al Academiei Române, I. S. Gheorghiu era unchiul istoricului Constantin C. Giurescu (C.C. Giurescu, **Amintiri**, Editura Sport-Turism, București, 1976, p. 12, 14).

Pe fațada imobilului lui I. S. Gheorghiu din Bd. Dacia nr. 46, mai există și astăzi numele arhitectului Ciogolea.

<sup>48</sup> **București anii 1920 – 1940 între avangardă și modernism**, Editura Simetria, București, 1994, p. 69 - 74

<sup>49</sup> vezi mai jos lista de lucrări a arhitectului.

Îmbucurător este faptul că majoritatea clădirilor proiectate de Constantin Ciogolea sunt încă în picioare. Unele case au fost demolate, fiind situate în cartierele afectate de iureșul destructiv al „epocii de aur”: casa profesorului Niculescu de la Liceul Gheorghe Lazăr, din strada V. A. Urechia nr. 4, casa Dobrescu din strada Sfinții Apostoli nr. 11, casa inginerului Mihăiescu din strada Paris nr. 1, blocul Isidor Cristea din strada Mihai Vodă nr. 15 și probabil și altele<sup>50</sup>. Imobilul de raport din strada Academiei nr. 1 are un aspect foarte marcat de trecerea timpului și ar necesita o recondiționare cel puțin a fațadei. În ciuda acestor dispariții, clădirile arhitectului Ciogolea sunt o prezență vizibilă în București, iar autorul lor ar putea fi considerat drept unul dintre coautorii „micului Paris”. Dar nu numai. Aceste rânduri – ale unui istoric și genealogist și nu ale unui arhitect sau istoric al arhitecturii – au plecat de la încântarea provocată de Teatrul Pastia din Focșani, operă a arhitectului din perioada sa de tinerețe care și-a confirmat ulterior talentul de nenumărate ori. Poate arhitectura să fie doar apanajul celor înscriși în breaslă sau *poate și chiar trebuie* să fie receptată ea de un public cât mai larg? Destinul operei de arhitectură nu mi se pare împlinit dacă interesează doar pe cei din domeniu, dacă – așa cum este ea menită – nu stimulează interesul, criticile sau admirația cât mai multor privitori.

---

<sup>50</sup> Toate sunt amintite în lista de lucrări a arhitectului.

**Anexă documentară**

**Listă de lucrări ale arhitectului Constantin Ciogolea**  
(de la ing. Ion Ciogolea, fiul arhitectului, august 1988)

*„Arhitect-șef al Serviciului lucrărilor noi C. F. R. (1907 – 1920)*  
*A locuit pe str. Gheorghe Lazăr 12 (realizată de el)*

*Gara de Est din București*

*Gara Piatra Neamț*

*Refacerea gării Buzău*

*Teatrul Municipal din Focșani*

*Liceul și Abatorul din Târgu-Ocna*

*Între 1920 – 1942, arhitect-șef al societății «Clădirea Românească»:*

*Casa de raport din Calea Victoriei nr. 2 colț cu Piața Senatului*

*Hotel Royal Palace din strada Sărindar, colț Brezoianu*

*Blocul din Piața Kogălniceanu, Intrarea R. Păun nr. 5*

*Blocul din Calea Victoriei nr. 67-69*

*Clădirea de raport din Str. Academiei nr. 1*

*Complexul lucrărilor «Școala de Educatoare» din str. Alex. Petöfy nr. 16 – astăzi școală medie mixtă*

*Institutul Medical al Asigurărilor Sociale – în curtea Spitalului Dr. Cantacuzino din București, str. I. Movilă nr. 5*

*Creditul Național Agricol din București str. Batiștei 25 A – în colaborare cu arh. I. [I.] Berindei*

*Aripa Liceului Gh. Lazăr spre Cișmigiu*

*Monumentul Eroilor de pe Muntele Cireșoaia, Tg. Ocna - Bacău*

*Case:*

*Ing. Stratilescu Calea Dorobanți 184*

*Ing. C. Budeanu Washington 32*

- Ing. Erbiceanu Str. O. Bancic 3  
 Ing. Akerman Aleea Progresului  
 Ing. V. Cristescu Str. Gh. Lazăr 2  
 Ing. Constantin C. Malcoci (directorul Fabricii de chibrituri) Bd. Dacia 37B  
 Ing. Tudorică Atanasescu Str. Arh. Blanc 8 A  
 Ing. Vlădescu Str. Toma Stelian 4  
 Ing. Dessila (jumătate frate cu gen. Petala) Str. I. C. Frimu nr. 15  
 Ing. Săpunaru Str. Olga Bancic 5  
 Ing. Mihăiescu Str. Paris 1 (demolată)  
 Ing. Slăniceanu Str. C. A. Rosetti 47  
 Ing. I. S. Gheorghiu (= fiica dr. Staicovici) Bd. Dacia 46  
 Prof. Niculescu Str. V. A. Urechia 4  
 (de istorie la Lic. Gh. Lazăr; fiica sa, profesoară de fizico-chimice la Liceul Carmen Sylva, a fost căsătorită cu Mott, fabrica de șampanie)  
 Prof. I. Pelivan Str. Londra 41  
 Prof. Ispir Str. Gh. Panu  
 Prof. I. Nisipeanu Str. D. Barcianu 3  
 Prof. Nichifor Str. Miliției 3  
 Prof. Al. Gogu Str. Olga Bancic 4 (a locuit dr. Burghel)  
 G-ral Cioranu Str. Dr. Istrati 66  
 G-ral Miciora Str. Londra 43  
 Al. Matak (primar București) Str. Sf. Voievozi 56-58  
 Van Bek Str. Roma 59  
 Zoe Filitis Str. Broșteanu 7  
 Gh. Derussi Str. Lt. Lemnea 10  
 A. Boreanis Str. N. Iorga 53  
 Bărbuceanu Schitu Măgureanu 41  
 Dr. Staicovici Str. C. A. Rosetti 46  
 Bloc Frații Zamfirescu Str. Căderea Bastiliei 12  
 (a locuit I. Gh. Duca)  
 Casa Ionescu-Dolj Str. V. Lascăr 62  
 Bloc Isidor Cristea Str. Mihai Vodă 15

**Constantin Ciogolea – arhitectul Teatrului Pastia. Contribuții documentare**

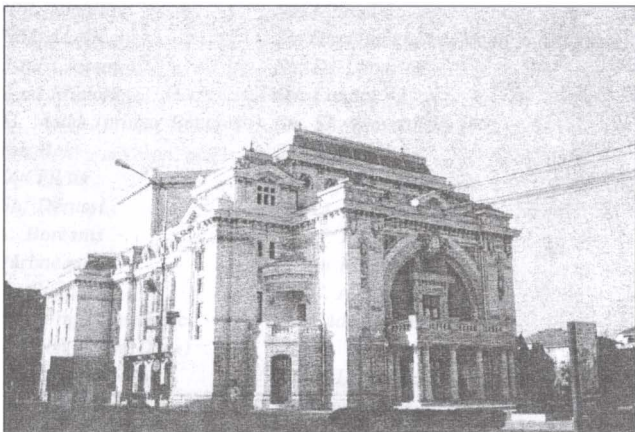
<i>Al. Alimăneșteanu</i>	<i>Str. Olga Bancic 9</i>
<i>Al. Tătăranu</i>	<i>Str. Broșteanu 5</i>
<i>Bloc Bratu (proprietar hotel Bratu) Calea Griviței 46, Intr. Semicercului 1</i>	
<i>Bloc Frații Ceneri (vopsitori de lux)</i>	<i>Str. Berzei 50</i>
<i>Bloc Marie Brăescu</i>	<i>Str. Cosmonauților 30 - 32</i>
<i>Dr. Dinulescu</i>	<i>Parcul Delavrancea</i>
<i>Dobrescu</i>	<i>Str. Sf. Apostoli 11</i>
<i>Lucia Cosma</i>	<i>Str. Spiru Haret 6</i>
<i>Ing. Gh. Caracostea</i>	<i>Str. Caragea Vodă 6</i>

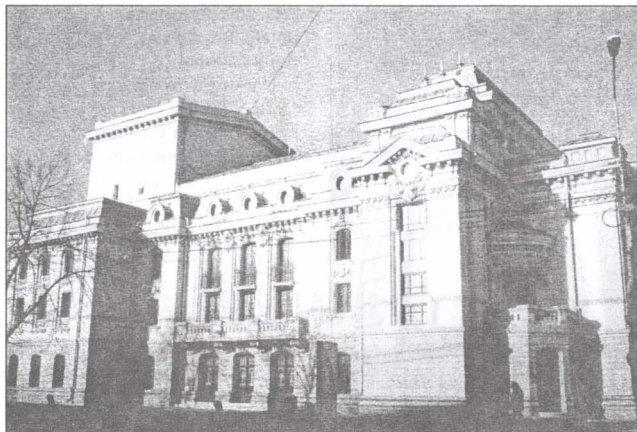
*Controlor Tehnic Ministerul Industriei Alimentare 1949 – 1956\**



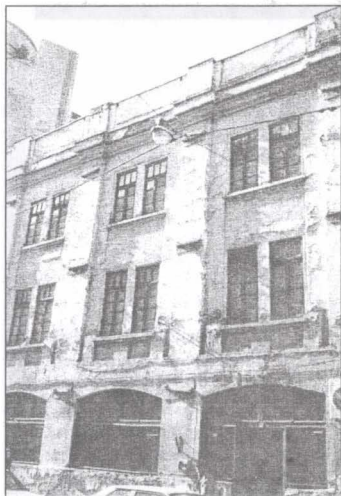
**Februarie 2006, Focșani.  
Teatrul Pastia și Maiorul  
Gheorghe Pastia (1847 - 1929)  
Arh. Constantin Ciogolea  
(Foto: Mihai Sorin Rădulescu)**

**Februarie 2006, Focșani. Teatrul  
Pastia (Arh. Constantin Ciogolea)  
(Foto: Mihai Sorin Rădulescu)**





**Februarie 2006, Focșani. Teatrul  
Pastia (Arh. Constantin Ciogolea)  
(Foto: Mihai Sorin Rădulescu)**



**Februarie 2006, București  
Str. Academiei nr. 1.  
Arh. Constantin Ciogolea  
(Foto: Mihai Sorin Rădulescu)**



**Febr. 2006, București.  
Hotelul Royal Palas.  
Str. Brezoianu,  
colț cu str. Săvinoae,  
azi str. C. Mille.  
Arh. Constantin Ciogolea  
(Foto: Mihai Sorin Rădulescu)**



**Febr. 2006, București.  
Hotelul Royal Palas.  
Str. Brezoianu,  
colț cu str. Săvinoae,  
azi str. C. Mille.  
Arh. Constantin Ciogolea  
(Foto: Mihai Sorin Rădulescu)**