

# CONSIDERAȚII PRIVIND STAȚIUNEA ARHEOLOGICĂ ȘI TEZAURUL DE PODOABE DE LA CÂNDEȘTI

**Aurora – Emilia Apostu**

Stațiunea arheologică de la Cândești (comuna Dumbrăveni) a oferit, pe parcursul celor 10 – 15 ani de cercetări complexe efectuate între anii 1960 – 1969 și 1970 – 1975 <sup>1</sup>, imaginea amplă a unei civilizații preistorice la Curbura Carpaților cuprinsă în zona dintre râurile Siret și Putna, Râmnic și Trotuș.

Cercetată aproape în întregime, acoperind o suprafață de peste 1.000 mp, ce include atât așezările, cât și necropolele, stațiunea Cândești rămâne, pentru Vrancea, cea mai importantă stațiune în definirea și întregirea imaginii vechii civilizații a Epocii bronzului, dar și a celorlalte epoci aparținând neoliticului (Culturile Starșevo – Criș, Boian – faza Giulești, Cucuteni A), geto – dacilor (Epoca fierului – Cultura La Tène) și secolelor II a.Ch. – I d.Ch. <sup>2</sup>.

Prin periegezele și cercetările de suprafață inițiale, efectuate de Gheorghe Constantinescu în anul 1960, apoi Victor Bobi, în același an, s-au evidențiat resturi de locuire întregi și întregibile, ce au dus la desfășurarea campaniilor de cercetare următoare. Săpăturile sistematice dintre anii 1962 – 1980 au fost întreprinse sub conducerea

---

<sup>1</sup> Victor Bobi, **Cercetările arheologice de pe teritoriul județului Vrancea - 1926 - 1986 în Vrancea. Studii și comunicări**, vol. VIII - X, Focșani, 1991, p. 317

<sup>2</sup> Idem, **Contribuții la repertoriul arheologic al județului Vrancea. Descoperiri neo - eneolitice în Studii și comunicări**, vol. II, București, 1979, p. 22 - 23; Aurora - Emilia Apostu, **Inventarul arheologic al localităților județului Vrancea (II) în Cronica Vrancei**, vol. V, coordonator: Horia Dumitrescu, Editura Pallas, Focșani, 2006, p. 10

arheologului Marilena Florescu, de la Institutul de Arheologie – Iași, cu care Muzeul Vrancei a făcut colaborarea și care a fost responsabil de șantier pentru toți anii ce au urmat. Colectivul de cercetare a fost format din: Victor Nămoloșanu în 1962, Gheorghe Constantinescu (1962 – 1966), Aurora Ițcuș (1967 – 1969), Victor Bobi (1970–1978) <sup>3</sup> care a și semnat un număr de 30 de planuri de șantier. Notele de șantier, planurile și prelucrarea științifică a întregului material descoperit au fost făcute de Marilena Florescu.

Cercetările următoare, dintre anii 1980 – 1982, au fost efectuate numai de către Victor Bobi care a colaborat, pe linie științifică, cu același Institut din Iași.

Întreg materialul arheologic scos la lumină în urma cercetării, a fost restaurat și conservat în Laboratorul Institutului de Arheologie din Iași.

Prin diversitatea și bogatul material arheologic oferit (peste 60% aflat în inventarul Muzeului Vrancei) studiat și cercetat, în principal pentru Epoca bronzului, au putut fi definite: cadrul geografic, mediul natural de viață, condițiile de desfășurare ale activităților umane (viață, trai) modul de obținere a hranei (vânătoare, pescuit, agricultură etc.), dar și cele legate de cult (rituri și ritualuri etc.) <sup>4</sup> obiceiuri, relații de schimb și intertribale, concepțiile despre viață și moarte, lume și univers, forme de manifestare a diferențelor sociale.

Studiile și cercetările complexe asupra întregului material arheologic de la Căndești, întreprinse de Marilena Florescu, au relevat

---

<sup>3</sup> Marilena Florescu, **Contribuția cercetărilor de la Căndești și Mănăstioara - Fitionești (județul Vrancea) la cunoașterea istoriei străvechi (mileniile II - I î.e.n.) a zonelor situate la Curbura Carpaților Răsăriteni** în „*Revista muzeelor și monumentelor. Monumente istorice și de artă*”, Anul L, Nr. 1 / 1981, p. 26

<sup>4</sup> Idem, **Câteva observații referitoare la ritul și ritualurile practicate de purtătorii Culturii Monteoru în lumina săpăturilor de la Căndești (jud. Vrancea) în Carpica**, vol. X, Bacău, 1978, p. 97 - 136; Idem, **Contribuții la cunoașterea concepțiilor despre lume și viață a comunităților tribale monteorene în Carpica**, vol. XI, Bacău, 1979, p. 57 - 134

cele mai veridice definiții <sup>5</sup> în ceea ce privește ritul și ritualurile legate de înmormântare, de cultul soarelui și al femeii (fecunditate, fertilitate). Totodată, s-au făcut precizări și asupra așezărilor din epoca respectivă, precum și asupra reconstrucției trăsăturilor fundamentale ale societății purtătorilor Culturii Monteoru: structuri economice, sociale în toate formele manifestare <sup>6</sup>.

Întreg materialul arheologic descoperit a fost catalogat pe epoci și perioade istorice, culturi și faze, grupe și clase în vederea realizării unei monografii a stațiunii Căndești, care încă nu a fost finalizată, dar materialul a fost valorificat într-o serie de studii și articole publicate în reviste de specialitate <sup>7</sup>.

Prin periegeze, cercetări de suprafață, prin sondaje și cercetări sistematice succesive și de amploare întreprinse în mai multe puncte ale stațiunii de la Căndești: Cetățuia, Coasta Rublei, Curături, Coasta Nacului și în vatra satului, s-au identificat mai multe așezări și o necropolă de foarte mari dimensiuni, cu peste 750 de morminte <sup>8</sup> (numărul acestora depășind cifra de 900 de morminte descoperite în urma cercetărilor întreprinse între anii 1980 - 1982).

Astfel, stațiunea Căndești ne apare complexă și pluristratificată: complexă prin diversitatea de locuire și abundența de material descoperit (de la piatră și os la bronz și fier) <sup>9</sup>, dar și prin riturile și ritualurile de înmormântare foarte bogate, iar pluristratificată prin existența și suprapunerea mai multor nivele de locuire, culturi și faze

---

<sup>5</sup> Idem, *Câteva observații...*, p. 97 - 136

<sup>6</sup> Idem, *Câteva observații referitoare la tipurile de așezare aparținând Culturii Monteoru în lumina cercetărilor din zona sud - vestică a Moldovei în Danubius. Istorie*, vol. IV, Galați, 1970, p. 93 - 112

<sup>7</sup> Victor Bobi, *Descoperiri arheologice din epoca bronzului în județul Vrancea în Vrancea. Studii și comunicări*, vol. IV, Focșani, 1981, p. 54 - 77; Idem, *Etapele timpurii și târzii ale Culturii Monteoru din zona de Curbură a Carpaților în lumina noilor descoperiri arheologice în Mousaios*, Editura și Imprimeria „Porto-Franco” Galați, vol. IV, partea I, Buzău, 1994, p. 37 - 63; vezi și lucrările din notele de mai sus

<sup>8</sup> Marilena Florescu, *Contribuția cercetărilor...*, p. 26

<sup>9</sup> Aurora - Emilia Apostu, *op. cit.*, p. 10 - 18

culturale, acestea apărând, ca și în multe alte săpături, distincte sau întrepătrunse.

Folosind aceste argumente, cercetătorii au ajuns la concluzia că așezarea de la Căndești oferă imaginea unei civilizații ce coboară în timp până în mileniul al II-lea a.Ch. (secolele XV – XIV) și care se definește pentru tot spațiul purtătorilor Culturii Monteoru, în Subcarpații Moldovei. Ea s-a dezvoltat pe arealul aparținând Culturii Glina cât și pe resturile de locuire ale triburilor Bogdănești (în nord) și Balintești – Cioinagi (în sud), precum și pe baza unor influențe răsăritene și sudice <sup>10</sup>.

În ceea ce privește aspectul geo-morfologic al acestei stațiuni, se poate afirma că stațiunea de la Căndești este constituită pe un mic promontoriu (denumit „Nacu” sau „Cetățuia Nacu”) desprins prin eroziune din terasa superioară a Râmnei și situat în apropierea punctului de confluență cu pârâul Recea. În jurul acestui punct fortificat natural gravitau așezările deschise de pe terasele înalte ce se găseau de o parte și de alta a Râmnei și a pârâului Recea. Purtătorii Culturii Monteoru și-au întemeiat așezarea aici, pe care au locuit-o neîntrerupt până la sfârșitul Epocii bronzului, inclusiv în Cultura Noua (Epoca bronzului târziu) <sup>11</sup>.

„Cetățuia” a oferit condiții de locuire pe un spațiu restrâns, astfel încât, pe terasele adiacente (pe care s-au continuat cercetările) au fost construite locuințele (așezarea propriu-zisă) iar cea de-a treia terasă (Coasta Banului) a fost, în cea mai mare parte rezervată pentru a fi folosită ca necropolă.

Cercetările efectuate pe materialele rezultate din săpăturile arheologice, aparținând aceleași faze ale Culturii Monteoru, nu au clarificat ipoteza <sup>12</sup> că locuirea preistorică din Epoca bronzului s-a

---

<sup>10</sup> Victor Bobi, **Etapele timpurii și târzii ale Culturii Monteoru...**, p. 43 - 44; Idem, **Descoperiri arheologice...**, p. 48 - 49

<sup>11</sup> Marilena Florescu, **Câteva observații referitoare la rituri...**, p. 98 - 99; Idem, **Contribuția cercetărilor de la Căndești...**, p. 30; Idem, **Contribuții la cunoașterea...**, p. 57 - 58

<sup>12</sup> Idem, **Câteva observații referitoare la tipurile de așezare...**, p. 96 - 97; Idem, **Contribuția cercetărilor de la Căndești...**, p. 26 - 27

făcut pe această „cetățuie” concomitent cu terasele adiacente (tendința de grupare în jurul unui punct dominant) sau dacă purtătorii Culturii Monteoru s-au așezat inițial pe „cetățuie” și ulterior au populat terasele din jur.

O altă ipoteză pe care Marilena Florescu a susținut-o este că ar fi existat și o pendulare în ceea ce privește intensitatea de locuire a „cetățuiei” și a teraselor adiacente <sup>13</sup> dar că această „cetățuie” rămâne, în mod constant folosită, iar terasele din jur apar locuite mai restrâns. Șanțurile și valurile de apărare descoperite au fost construite inițial într-o fază timpurie a Culturii Monteoru I C<sub>3</sub>, fiind folosite pentru puțin timp, apoi au fost acoperite, folosite ulterior și iarăși abandonate etc. După cele opt faze din evoluția acestei culturi așezarea a fost părăsită, urmând a fi refolosită în celelalte epoci și culturi descoperite și cercetate <sup>14</sup>.

În urma campaniilor de cercetare efectuate în stațiunea de la Căndești și a rezultatelor obținute, cercetătoarea afirmă că: „... fără nici o umbră de exagerare...omul epocii bronzului a înfăptuit o «operă» considerabilă despre care noi însă nu posedăm decât o cronică incompletă și foarte dispartă...” <sup>15</sup>.

Un alt aspect al Epocii bronzului (Cultura Monteoru) definit în urma cercetărilor în necropola de la Căndești (peste 750 de morminte) este cel al riturilor și ritualurilor de înmormântare practicate în mileniul II a.Ch. de către monteoreni. Revenind, Marilena Florescu amintește de fapt, nu de o necropolă de dimensiuni mari, ci de șase - șapte necropole corespunzătoare fiecăreia din etapele pe care le parcurge în dezvoltarea sa Cultura Monteoru (lipsește faza I C<sub>4</sub>, prezente fiind fazele I C<sub>3</sub>, I C<sub>2</sub>, I C<sub>1</sub>, I b, I a, II a, II b) <sup>16</sup>.

Necropola de la Căndești rămâne „...cel mai mare obiectiv cercetat până în prezent nu numai în țara noastră, ci chiar din sud-

---

<sup>13</sup> *Ibidem*

<sup>14</sup> *Ibidem*

<sup>15</sup> Marilena Florescu, **Contribuția cercetărilor de la Căndești...**, p. 26; Idem, **Câteva observații referitoare la ritul...**, p. 97

<sup>16</sup> Idem, **Contribuția cercetărilor...**, p. 28

*estul Europei...*" iar stațiunea, în sine „...se înscrie printre cele mai mari obiective din țară...”<sup>17</sup>.

În ceea ce privește ritul de înmormântare, a fost practică cu predilecție înhumarea (în toată aria de difuzare a Culturii Monteoru), dar nu a fost exclusă nici incinerarea. Ritul incinerării a fost practicat abia în fazele II<sub>a</sub> – II<sub>b</sub> ale Culturii Monteoru, ca și în necropola de la Sărata – Monteoru<sup>18</sup>.

Cele mai multe dintre mormintele înhumate descoperite au aparținut fazelor I<sub>C3</sub> - I<sub>C2</sub> ale culturii, iar restul – de incinerare (în care resturile cinerare au fost adunate de pe locul unde se practica ritul propriu-zis, depuse în mici gropi și acoperite cu câte o cană sau ceașcă depusă ca ofrandă). Au mai fost descoperite morminte în care erau depuse urne (vase obișnuite-borcan acoperite, castroane etc.) cu resturile cinerare adunate de pe rug<sup>19</sup>.

Mormintele înhumate au fost, fie de adulți (bărbați și femei maturi) duble sau simple, fie formate dintr-un adult și un copil (duble), simple sau morminte de copii. Au fost descoperite și unele morminte familiale, alcătuite din doi maturi și un copil sau doi<sup>20</sup>, iar în altele, de călăreți (luptători) în care au fost găsite și resturile de cai cu tot harnașamentul lor<sup>21</sup>.

S-a constatat că atât mormintele de înhumare, cât și cele de incinerare prezintă aceleași caracteristici. Pe lângă înmormântările cu ritualuri obișnuite, au mai existat și practici cu implicații mai adânci, ce au vizat însăși structura socială a comunității tribale respective. Un exemplu în acest sens îl constituie mormintele în care lângă cei înhumați au fost depuse alte cranii de maturi<sup>22</sup> etc.

Toate aceste morminte, în marea lor majoritate, au fost descoperite în interiorul unor ringuri mari din piatră, de forme și

---

<sup>17</sup> *Ibidem*, p. 27

<sup>18</sup> Marilena Florescu, **Câteva observații referitoare la ritul...**, p. 99 - 110;  
Idem, **Contribuția cercetărilor de la Căndești...**, p. 26 - 31

<sup>19</sup> Idem, **Câteva observații referitoare la ritul...**, p. 102 - 108

<sup>20</sup> *Ibidem*, p. 119 - 121

<sup>21</sup> *Ibidem*, p. 115 - 116

<sup>22</sup> *Ibidem*

dimensiuni diferite (până în anul 1970 s-au descoperit șapte ringuri)<sup>23</sup>. Ringurile erau alcătuite din plăci de conglomerat de forme paralelipipedice (gresii masive) sau conglomerate din piatră (bolovani) de râu, ce conțineau, de cele mai multe ori, în interiorul lor, un rug colectiv din piatră masivă sau dale. Alte morminte au fost descoperite în exteriorul ringurilor respective, de jur-împrejurul lor sau izolate, la distanță de acestea, morminte înconjurate de plăci masive din conglomerat sau bolovani dispuși paralelipipedic.

Acestea ne indică faptul că au fost construite și în funcție de importanța familiei respective, a gradului social în comunitatea respectivă, cât și după diversitatea preocupărilor în momentul morții unui membru al colectivității. Spre exemplu, familiilor sau indivizilor ce acumulasera mai multe bunuri (vase și / sau podoabe) și aveau un anumit rol în conducerea comunității tribale, li se rezervaseră sau își rezervaseră un loc central în interiorul ringului, acolo unde urmau să fie depuși după ieșirea lor din viață, prin aceasta putându-se vedea și după moarte importanța aceluia membru. Cercetările efectuate de Marilena Florescu și Victor Bobi, au condus la concluzia că după moartea unui membru al comunității, se sacrificau și cei ce locuiau împreună cu el și-l serveau, aceștia având același rol și după moarte<sup>24</sup> (de servitor).

În afară de mormintele din interiorul unui ring sau cele în ciste de piatră, au mai fost descoperite și morminte cu cotlon<sup>25</sup> (un fel de gropi cu cotlon) de asemenea, acoperite de tumuli din piatră sau pământ.

Inventarul mormintelor cercetate a fost foarte variabil și bogat – de la vasele de ofrandă depuse până la obiectele de podoabă sau de harnașament (la mormintele de călăreți), butoni din bronz, pumnale etc.<sup>26</sup>

---

<sup>23</sup> *Ibidem*, p. 108 - 109; Marilena Florescu, **Contribuția cercetărilor de la Căndești...**, p. 26 - 33

<sup>24</sup> *Idem*, **Câteva observații referitoare la ritul...**, p. 118 - 119

<sup>25</sup> *Ibidem*, p. 111 - 113

<sup>26</sup> *Ibidem*, p. 113 - 115

Au fost descoperite în mormintele de maturi – femei, precum și în cele de copii din cadrul unei familii importante din punct de vedere social sau la toți membrii familiei respective, inele de buclă, cercei, brățări, pandantive, amulete, ace de păr etc. din os, corn, bronz și aur, diademe din bronz. La familiile de mijloc au fost găsite: coliere din melci, catarama din bronz, brățări etc., iar la cele de luptători: amulete, vârfuri de săgeți, podoabe și accesorii vestimentare. Ele fac obiectul inventarului muzeului vrâncean, fie etalate în expozițiile permanente, fie păstrate în depozitele acestuia, oferind vizitatorului imaginea uneia dintre cele mai frumoase civilizații preistorice, precum și ingeniozitatea de care au dat dovadă cei ce le-au creat și le-au perfecționat.

La unele dintre mormintele centrale, de femeie, s-a constatat că rochia, cu care fusese înmormântată înhumata, fusese brodată pe poale, mâneci și gât cu mărgelile mici din cochilii de melci sau bronz<sup>27</sup>. Celelalte morminte din exteriorul ringurilor, în principal, au conținut mult mai puțin inventar.

În timpul cercetărilor întreprinse în anul 1982 de către arheologul Victor Bobi într-unul din mormintele necropolei de la Cârdești, din secțiunea S<sub>v</sub>, caroul C<sub>5</sub>, la adâncimea – 1,50 m, a fost descoperit un tezaur de podoabe din bronz. Mormântul a fost numerotat cu numărul 666. După ritul de înmormântare - prin înhumare în cistă de piatră (cu rol protector împotriva forțelor naturii, cât și a prădătorilor) și după inventarul bogat - s-a constatat că el aparținea unei femei importante pentru familia din care făcuse parte, dar și pentru întreaga comunitate monteoreană din faza Ic<sub>2</sub> (probabil soția unui șef de trib). Mormântul a fost descoperit în Ringul cu numărul 7.

Înhumata se afla în poziție chirchită, culcată spre stânga (poziția omului care doarme), cu capul spre vest, mâinile ușor îndoite, cu coatele pe genunchi și palmele închise, sprijinind bărbia.

Mai toate înmormântările de la Cârdești, cu sau fără inventar, au fost de acest gen, indiferent de tipul lor.

---

<sup>27</sup> *Ibidem*, p. 118



Unele înhumări erau legate de credințele magico – religioase ale „cultului soarelui”, în acest caz înhumații aparând culcați spre stânga.

Moartea comparată cu apusul soarelui <sup>28</sup> i-a determinat pe monteoreni să-și înhumeze morții și cu capul spre vest.

În mormântul amintit mai sus s-au găsit, în dreptul gâtului și al capului, un ac de păr și un colier cu pandantiv, datând din secolele XXII – XV a.Ch. (cca. 2200 – 1500). Piesele descoperite au intrat în inventarul Muzeului Vrancei (cu numerele de inventar: 29.462 – acul de păr și 29.463 – colierul) și au fost expuse în expoziția permanentă.

Acul de păr cu plăcuță (fig. nr. 1) este realizat din bronz, prin turnare în tipar, cizelare, ciocănire „*au repoussé*”, rotund în secțiune. Dimensiunile acului de păr sunt: înălțimea acului este de 105 mm, lungimea este de 220 mm, lățimea plăcuței este de 66 mm, iar grosimea variază de la 1 la 4 mm. Plăcuța are formă romboidală, cu marginile curbate spre interior. Pe marginea acesteia apare o decorație formată din două șiruri paralele de motive în formă de perlă în relief, iar pe dos acestea apar ca orificii concave (ceea ce presupune folosirea unui ponson pentru realizarea ornamentației). Colțurile și centrul plăcii romboidale sunt marcate de cinci proeminențe circulare. Vârful plăcuței și al acului sunt rupte.

Colierul (fig. nr. 2) format din trei colane și un pandantiv a fost lucrat tot din bronz prin batere. Două colane sunt lucrate din bară rotundă din bronz, ambele cu închizători la capete, prin „*ochi și cârlig*”. Cel de-al treilea este format din opt tubulețe din tablă de bronz, dintre care unele sunt petrecute (parte peste parte), altele sunt lipite. Nu sunt într-o stare foarte bună, dar sunt bine conservate. Pandantivul este de formă semilunară ce prezintă, în partea centrală interioară, o protuberanță triunghiulară, iar în cea exterioară o agățătoare tubulară cu perforație orizontală. Dimensiunile colierului sunt: diametrul mediu este de 160 mm, lungimea este de 350 mm. Dimensiunile tuburilor din bronz: lungimile variază între 7 – 14 mm, la trei dintre tubulețe și 14,5 – 22 mm, la alte cinci tubulețe, iar

---

<sup>28</sup> *Ibidem*, p. 105 - 107

diametrele variază între 4 – 7 mm la unele dintre ele și 5 – 6 mm, la celelalte.

În afară de acul de păr și colier, în mormântul 666, nu au mai fost descoperite nici un fel de alte „urme” materiale care să completeze tezaurul sau să formeze un ansamblu de piese constituite într-un inventar complet.

Rămâne reprezentativ pentru acest mormânt, tezaurul amintit care este unic prin constituție și originalitate, dar și prin formă și dimensiuni. Este unul dintre multele tezaure descoperite la Căndești, constituite numai din obiecte de podoabă (spre exemplu, descoperirea unui colier din scoici și melci care are ca pandantiv, o plăcuță semilunară din bronz <sup>29</sup>.

Cu ocazia cercetărilor de la Căndești au fost scoase la iveală și urme ale Culturii Noua (Epoca Bronzului târziu), printre ele numărându-se: vase din ceramică, un sceptru din piatră, un celt din piatră și unul din bronz, omoplați crestați, ceea ce duce la concluzia că această etapă a Epocii bronzului s-a extins și pe teritoriul județului Vrancea.

Aceste descoperiri au permis cercetătorilor să facă, pentru prima dată, constatări pertinente cu privire la tipul de așezare Noua în zona situată la Curbura Carpaților Răsăriteni <sup>30</sup>, care era de tip „cenușar” și care a înlocuit vechile așezări ale Culturii Monteoru.

Descoperirile de la Căndești coroborate cu cele de la Sărata Monteoru rămân reprezentative pentru întreaga evoluție a Epocii bronzului mijlociu (Cultura Monteoru cu toate fazele sale).

Deși cercetările sistematice de la Căndești s-au încheiat după anul 1982, nu se poate vorbi despre stațiune ca despre un sit arheologic „epuizat”, stațiunea putând oferi cercetătorilor un bogat material de studiu (vase ceramice, obiecte de uz casnic etc.), cât și posibile piese de podoabă din os, corn, bronz și aur ce nu au fost încă „aduse la lumină”.

---

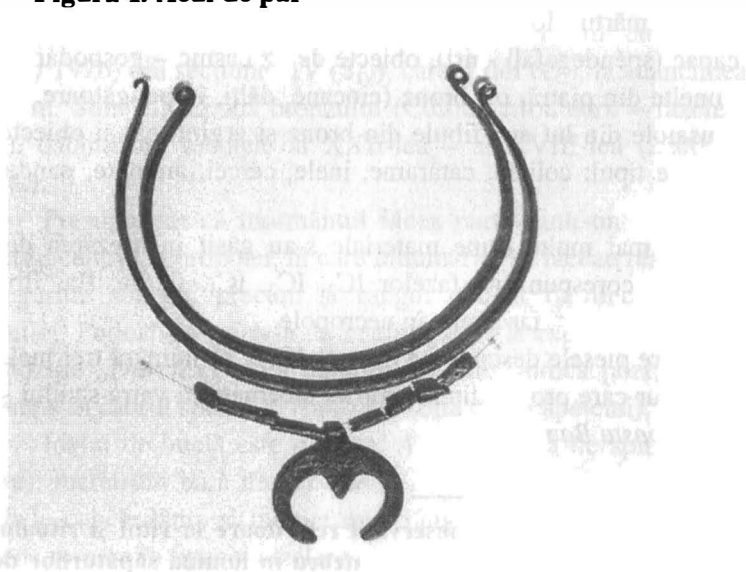
<sup>29</sup> Marilena Florescu, **Contribuția cercetărilor de la Căndești...**, p. 32;

Idem, **Câteva observații referitoare la ritul...**, p. 133 - 134

<sup>30</sup> *Ibidem*, p. 29 – 30; p. 97 - 98



**Figura 1. Acul de păr**



**Figura 2. Colierul**