

ANGHELIE (ANGHEL) BARDAN – CTITORUL MUZEULUI DE ȘTIINȚELE NATURII DIN FOCȘANI

Horia Dumitrescu

Până în anul 1920, în Vrancea, nu exista nici o colecție organizată de Științele Naturii, în afară de puținul material didactic care se găsea la „Liceul teoretic de băieți”, astăzi Colegiul Național „Unirea” Focșani. Apariția și dezvoltarea muzeului din Focșani sunt legate de numele profesorului Anghel (Anghelie) Bardan, care a fost și directorul muzeului de la înființare și până la 19 septembrie 1961, când a fost pensionat.

Anghel Bardan s-a născut la 9 august 1896¹, în comuna Jariștea. Tatăl său, Neculai Anghelie Bardan, în vârstă de 29 de ani, era agricultor, iar mama sa, casnică, avea vârsta de 25 de ani. Și-a

¹ „Din anul una mie opt sute nouă zeci și sase luna Augustu și zeci zile, ora noua dimineatza.

Act de nașterea copilului Anghelie de sex bărbătescu, născut eri la nouă august în casa părinților sei din aciasta Comună Jariștia N. 231, fiu legitim alui Neculai Anghelii Bardanu în etate de ani două zeci și nouă de profesiuni cultivator domiciliat în aciasta Comună Jariștia, și al soții născută Priotul Stef. Bardan în etate de ani două zeci și cinci fără profesiuni domiciliată în Comună Jariștia - Dupe Declarațiunea făcută de tatăl care miau înfățișat copilul întâiul martor Costache Cernică în etate de ani patru zeci, agricultor domiciliat în Comuna Jariștia N casii 230 și al doilea martor au fostu Dumitru D. Raicu în etate de ani trei zeci și cinci de profesiunia agricultor domiciliat în Comuna Jariștia N casii 229 care după ce li lami cetit acest actu martori miau declarat că nu știu carte, sau subscris în acest act de DI notar că dânsi au pus degetul constatat după lege de noi Ion G Cotârlanu Primarul și oficerul stări civile din comuna Jariștia din Plasa Gârlele – Jud. Putna dupe care lam subscris în preunia cu declarațiile”. (Registru Stărei Civile pentru născuți, Jariștea, 1895 – 1896, dosar nr. 34 / 1895, Act. nr. 73. f. 219). <http://cimec.ro> / <http://muzeulvrancei.ro>

petrecut copilăria în mijlocul naturii atât de pitorești de la poalele Măgurii Odobeștilor.

A urmat cursurile școlii primare din Jariștea (1904 – 1909), având ca învățător pe celebrul Ion Saragea. În anul 1910 s-a înscris la Școala Normală „Costache Negri”² din Galați, având ca profesori, printre alții, pe A. Hogaș, Nicolae Longinescu³ și pe Emil Metaxa la Științele Naturale, de la care a primit prețioase sfaturi practice de conservări muzeale. Între anii 1916 – 1918, a urmat Școala pregătitoare de ofițeri de rezervă din Botoșani și a fost mobilizat pe front în cadrul Regimentului 10 Putna. A fost decorat cu „Crucea Comemorativă a Războiului 1916 – 1918”⁴.

² Școala a fost înființată în anul 1877, sub numele de „Școala de învățători sătești” la Ismail. Din cauza reocupării sudului Basarabiei de către trupele țariste, proaspăt înființata instituție este nevoită să-și mute sediul, la 26 august 1878, în clădirea din Galați care fusese proprietatea lui Costache Negri, pe strada Mihai Bravu, nr. 46. În 1881 – prima promoție de absolvenți. În 1891, Ministerul Instrucțiunii acordă școlii denumirea de „Costache Negri”. Denumirea se schimbă în Liceul Pedagogic „Costache Negri” în anul 1967, ca din 1990 să revină la denumirea de Școala Normală (Există opinia că Anghel Bardan a absolvit Școala Normală „Spiru C. Haret” din Buzău. Vezi Cezar Cherciu, *Jariștea, vatră de istorie și podgorie românească*, Editura Andrew, Focșani, 2007, p. 229).

³ În fața școlii este amplasat bustul profesorului Nicolae Longinescu, focșănean de origine, fratele academicienilor Ștefan și Gheorghe Longinescu, primul director al școlii. Lucrarea aparține sculptorului Ion C. Dimitriu – Bârlad (1890 – 1964), bunicul cântăreței Margareta Pâslaru. (Vezi Maria Dumitrescu, Horia Dumitrescu, *Nicolae Longinescu (1873 – 1935)* în *Cronica Vrancei*, vol. III, coordonator: Horia Dumitrescu, Editura Pallas, Focșani, 2002, p. 202 – 214).

⁴ „Crucea Comemorativă a Războiului 1916 – 1918”. S-a instituit în 1918 și se prezenta astfel: cruce de fier negru (40 mm) având pe față, la mijloc, cifra încoronată a regelui Ferdinand I. bronzată, iar pe revers, data: 1916 – 1918. Panglica ei este în dungi de culoare albastru – verde. Pentru luptele de pe diferite fronturi se aplică pe panglică barete de metal negru, cu inscripții bronzate: 1. Ardeal; 2. Cerna; 3. Jiul; 4. Carpați; 5. Oituz; 6. București; 7. Turtucaia; 8. Dobrogea; 9. Mărăști; 10. Mărășești; 11. Târgu Ocna; 12. Dunărea; 13. Italia; 14. Siberia. Aceste din urmă barete privesc legiunile de soldați ardeleni și bucoveni, care s-au format și au luptat în Italia și Siberia. S-a acordat militarilor și civililor de orice grad, care au luat parte la Războiul

S-a întors în comuna natală, unde a fost numit învățător la 1 septembrie 1919 și președinte al Secției locale a Societății Eroilor de Război. A găsit școala cu mobilierul distrus de urgiile războiului și lipsită complet de materialul intuitiv necesar activității didactice. Născut și copilărintă în Jariștea, colindând coclaurile și pădurile locului, iubind natura și fiind vânător pasionat, s-a hotărât să realizeze, prin mijloace proprii, ca material didactic, o colecție de floră și faună din zonă. Îi lipsea un manual cu ajutorul căruia să se poată iniția în naturalizarea păsărilor sau animalelor vâdate. Dintr-un ziar decupase o fotografie cu diferite piese naturalizate la un atelier al lui Enăchescu – Muscel din București.

Anghel Bardan aflate că la Bacifalău, lângă Brașov, era un preparator naturalist, iar în Dobrogea, la Malcoci și la Cernavodă, s-ar găsi alți doi naturaliști preparatori. A încercat, prin corespondență, să afle câte ceva din tehnicile diferitelor operațiuni de naturalizare, dar cei cărora s-a adresat i-au răspuns că dacă are ceva de împăiat, să le trimită lor și, contra cost, îl vor servi.

Întâmplarea a făcut ca la Liège, să urmeze ingineria o rudă de-a sa și tovarăș de vânătoare, Eniță Ciurumelescu. Acestuia i-a împărtășit preocuparea sa și l-a rugat să-i trimită, dacă găsește, vreun manual practic de împăiere. Nu mică i-a fost bucuria când, pe adresa lui, a sosit, „*Nouveau manuel complet de naturaliste prepareur*”, din Enciclopedia Roret⁵ - Paris.

Cu micile sale economii, în vacanța mare, s-a suit în tren și a plecat la București ca să-și cumpere conservante și ochi artificiali, dar, mai ales, să viziteze Muzeul „*Grigore Antipa*”. A stat zile întregi în

de Întregire a României (*Enciclopedia României*, vol. I, *Statul*, Imprimeria Națională, București, 1938, p. 95).

⁵ **Nicolas – Edme Roret**. Editor francez, născut la Venduvre – sur – Barse în 1797 – decedat la Paris în 1860. Din 1813 se stabilește la Paris și își începe ucenicia în librărie la cumnatul său Ferrat, continuându-o între 1815 – 1821 la Arthus Bertrand. În 1824, a fondat la Paris o casă de editură, cunoscută prin enciclopedia populară zisă *Manuels Roret*, care trata, mai ales, tehnologie (*Larousse du XX^e siècle en six volumes*, Publie sous la direction de Paul Auge, Tome Sixième, Librairie Larousse, Paris, 1933, p. 42).

muzeu pentru a se documenta cât mai bine. Muzeul era utilat cu laboratoare de cercetări și ateliere de naturalizat conduse de specialiști.

A avut fericita ocazie să fie primit de Grigore Antipa „*un om scund de statură, îndesat și bine legat. Fața lui rotundă și senină era încadrată de o mustață tăiată scurt, iar în dosul ochelarelor străluceau ochii mari și vioi*”⁶.

I-a împărtășit preocupările sale și l-a rugat să-i aprobe să asiste la lucrările ce se fac în laboratoarele diferitelor secții ale muzeului.

Pe o hârtie din mapa de pe birou, Antipa⁷ a scris ceva pe ea și apoi, s-a sculat și i-a dat din bibliotecă o carte voluminoasă pe care, de asemenea, a scris câteva cuvinte.

⁶ Ion Grigorescu, *Cum a luat naștere Muzeul de științele naturii din Focșani. Interviu cu Anghelie Bardan, în Revista Muzeelor și Monumentelor . Muzeu, nr. 7 / 1977, p. 49.*

⁷ **Grigore Antipa** (27 noiembrie / 10 decembrie 1867, Botoșani – 9 martie 1944, București). Biolog, ihtiolog, oceanolog, zoolog și ecolog român. Studii primare la Botoșani și liceale la Iași unde i-a avut colegi pe Emil Racoviță și Dimitrie Voinov (născut la 6 februarie 1867 la Focșani) și a învățat cu profesori de renume: Grigore Cobălcescu, A. D. Xenopol sau Petru Poni. Studii universitare la Jena, cu celebrul naturalist Ernst Haeckel (1834 – 1919) - inventatorul ecologiei. Și-a continuat pregătirea în cadrul stațiunilor oceanografice de la Villefranche – sur – Mer (1888 – 1889), Monaco (1889), Helgoland (1890) și Neapole. În 1889 și-a susținut teza de doctorat și a primit mențiunea *Summa cum laudae*. Antipa a pus bazele școlii românești de biologie, ihtiologie și oceanologie. Prin grija sa, s-a construit și organizat Muzeul de Istorie Naturală din București, al cărui director a fost între anii 1892 – 1944; în 1907 a introdus aici, pentru prima dată în lume, „dioramele biologice”. A fost cel mai de seamă ecolog și hidrobiolog roman, lăsând numeroase lucrări privitoare la viața din apele dulci și marine. A pus bazele unei noi științe interdisciplinare – bioeconomia. O atenție aparte a acordat organizării pescuitului în apele dulci din țara noastră și exploatarea peștelui. S-a preocupat îndeaproape de valorificarea rațională a resurselor naturale. Grigore Antipa a fost membru al unor organisme internaționale de prestigiu: Societatea zoologică din Londra, Institutul oceanografic din Paris, Societățile geografice din Viena și Berlin, Societățile de agricultură din Franța și SUA etc.; *doctor honoris causa* al Facultății Agronomice din Berlin. Membru corespondent (16 aprilie 1907) și membru titular (14 mai 1910) al Academiei

Uitându-se la Bardan, i-a spus: „*Te vei prezenta cu hârtia aceasta la Dl. Canisius și Hoeniche de la laboratoarele de naturalizarea pieselor de muzeu, iar cartea aceasta ți-o dau cadou, spre cercetare și spre a-ți întregi cunoștințele cu bogata faună piscicolă din apele țării noastre. Cât timp vei sta la noi, când ai nevoie, poți cerceta și alte lucrări din biblioteca muzeului*”⁸.

De emoție, Bardan a ieșit din biroul lui Antipa cu cartea oferită de savant, dar și-a uitat pălăria în cuier și a trebuit să-l roage pe portar să i-o aducă.

Lucrarea era intitulată „*Fauna ihtiologică a României*”, editată și premiată de Academia Română în 1909. Pe prima pagină, Antipa i-a făcut următoarea dedicație: „*Domului Anghel Bardan, ca răsplată pentru dragostea sa de natură. Din partea autorului. Doctor Grigore Antipa, 10 august 1920*”⁹.

Scrisoarea către șefii laboratoarelor de taxidermie era recomandarea lui Antipa pentru a avea acces și a asista la lucrările ce se efectuau. În laboratorul în care lucra Canisius, pictor decorator, Bardan și-a însușit cunoștințe în redarea fidelă a naturii, prin prezentarea ei dioramică, iar de la Bleich, un artist în dermoplastie, și-a însușit prețioase cunoștințe tehnice de conservare a pieselor, atât din regnul animal, cât și din cel vegetal. Bardan a vizitat și cercetat amănunțit mirificele colecții de Lepidoptere (fluturi) și bogatul depozit de faună ornitologică (păsări) conservate sub formă de burdufuri sau balguri. A studiat bogata bibliotecă a muzeului.

Înarmat cu acest bagaj de cunoștințe, Bardan s-a întors la Jariștea, unde, a transformat așa-zisul salon al casei noi în muzeu, expunând toate trofee strânse din escapadele sale vânătoarești. Într-un timp relativ scurt, Bardan a reușit să realizeze un început de muzeu.

Române. Vicepreședinte al Academiei Române (11 iunie 1921 – 6 iunie 1923 și 31 mai 1935 – 3 iunie 1938). Vezi Dr. Dorina N. Rusu, *Membrii Academiei Române. 1866 – 1996. Mic dicționar*, Fundația Academică „Petre Andrei”, Editura A 92, Iași, 1996, p. 14 – 15.

⁸ *Ibidem*.

⁹ *Ibidem*.

Vizitat de corpul didactic, împreună cu elevii, aduși la Jariștea cu ocazia ședințelor Cercului cultural, muzeul s-a făcut repede cunoscut și în satele înconjurătoare: Vărsătura, Bolotești, Găgești, Mera și Pitulușa.

Așadar, anul 1920 este considerat anul de naștere al muzeului din Jariștea.

Impresionat și entuziasmat de ceea ce văzuse la Muzeul „Grigore Antipa” din București, de colecțiile ornitologice ale profesorului Dionisie Lințea din Timișoara, de Muzeul „Paul Pașa” din Galați, de preparatele lui Haussman din Bacifalău, de colecțiile ornitologice de la Malcoci din Dobrogea și ale lui Enăchescu - Muscel din București, Bardan și-a botezat colecțiile sale: **Muzeul enciclopedic A. Bardan - Jariștea. Putna**. Și-a confecționat o șampilă cu aceeași titulatură, pe care Bardan a folosit-o la etichetele exponatelor și în corespondența ce o avea cu alte muzee, în chestiuni de colectări și în schimburi de piese muzeale.

Către sfârșitul lunii iunie 1923, Școala Primară din Jariștea a fost vizitată inopinat de Nicolae Saxu - inspector general în cadrul Casei Școalelor și Nicolae Iordan - revizorul școlar al județului Vrancea.

În timpul lecției de științele naturii la clasa a IV-a, Bardan a avut surpriza ca în clasă să intre cei doi inspectori, însoțiți de directorul școlii. După ce a verificat catalogul și caietul cu schițele de plan ale lecțiilor, inspectorul Nicolae Saxu - „*un om voinic, oacheș, cu ochii negri, sprâncenele groase și mustața tăiată scurt*”¹⁰ -, i-a solicitat lui Bardan să-i arate materialul didactic folosit la orele de științele naturii.

Bardan i-a prezentat muzeul de care Saxu aflase mai demult și inspectorul general l-a informat. că în cursul lunilor iulie și august, vor avea loc cursuri de îndeletniciri practice, ședințe de naturalizări și alcătuirii de muzee școlare. Întrebarea firească a fost dacă Bardan poate participa în calitate de „*tehnician*”.

Răspunsul fiind afirmativ, Bardan s-a prezentat, în iulie 1923, la Sfântu Gheorghe, la cursurile programate de Nicolae Saxu și

¹⁰ *Ibidem*.

V. Nicolescu, care se țineau cu învățătorii recomandați de revizoratele școlare din toate județele. Noua situație îl solicita din plin pe Bardan: 30 - 40 de zile în diferite capitale de județ, unde, cu elevii ultimei clase de la școlile normale și cu corpul didactic, trebuia să țină lecții practice muzeale. În perioada anilor 1923 - 1935, Bardan a ținut asemenea cursuri la Sfântu Gheorghe, Deva (1925 - 1930), București, Buzău, Râmnicu Sărat, Brăila, Brașov (1924), Galați, Râmnicu Vâlcea (1935) și Constanța.

Între iulie 1923 - 1 ianuarie 1926, Anghel Bardan a fost detașat la Casa Școalelor și a Culturii Poporului, unde a funcționat ca tehnician propagandist la cursurile cu elevii din ultimul an de la școlile normale și cu corpul profesoral.

Începând cu 1 ianuarie 1926 a fost numit profesor de lucru manual la Școala Normală de Învățători din Focșani, unde, paralel cu munca didactică, a continuat să-și îmbogățească propria colecție muzeală. La 11 septembrie 1926, s-a căsătorit cu Alexandrina Râpeanu din comuna Băești – Aldeni, care, inițiată în lucrări muzeale, îi aduce soțului său un prețios ajutor în conservarea colecțiilor muzeale.

Școala Normală a fost desființată la 1 septembrie 1932, iar Alexandru Bardan a fost mutat ca profesor la Seminarul din Râmnicu Vâlcea.

Colecția sa a expus-o într-un spațiu la Școala nr. 1 de Băieți din Focșani, pus la dispoziție de institutorul Ioan Anghel, directorul școlii. Inaugurat festiv în august 1932, în cele trei camere – vagon ale clădirii anexă a școlii, muzeul – popularizat de elevi în familiile lor – era frecventat și cunoscut în Focșani. **Anul 1932 poate fi considerat ca dată a înființării primului Muzeu de Științele Naturii din Focșani.** În cadrul expoziției de bază, colecțiile fiind destul de modeste, o prezentare a lor pe o bază evolutivă, științifică, era greu de realizat și atunci Bardan a ordonat piesele pe clase, tema principală fiind cunoașterea bogăției și frumuseții naturii din țara noastră.

În prima cameră se aflau specii variate din faună, în borcane cu formol sau spirt, și, conservate uscat, diferite specii de pești, reptile

și batracieni, precum și eșantioane de roci și minerale de pe Valea Milcovului. Camera următoare, cea mai bogată în exponate, cuprindea diferite specii din avifaună: păsări răpitoare, palmipede și picioroange, păsări cântătoare și folositoare. În ultima cameră, vizitatorul era impresionat de diferitele și impunătoarele exemplare din clasa mamiferelor. În felul acesta, Alexandru Bardan a realizat o evidență modestă a viețuitoarelor, în ordinea erelor geologice ¹¹.

În anul 1932, Circul din Roman și Circul Fraților Kludski din București – Obor, donau din animalele pe care le dețineau orașelor interesate să aibă o grădină zoologică. La 14 noiembrie 1932, prefectul Ioan P. Ioan scria directorului Circului din Roman, Illeneb, următoarele: *„Primăria Focșani și Județul Putna, fiind informate de frumoasa și nobila Dvs. atenție de a dona unui oraș parte din animalele pe care le posedați în cercul Dvs., pentru formarea unei grădini „Zoologice”, ne permitem a vă arăta prin prezenta că suntem amatori a primi o asemenea donațiune. Dacă cererea noastră este admisibilă în principiu, rugăm a ne anunța pentru a se lua măsurile urgente de urmare. Considerăm o datorie a anunța că acceptăm cu plăcere în condițiunile ce se vor fixa cu Dvs. să rămâneți alături de această nouă formațiune”* ¹².

Răspunsul directorului Illeneb către prefectul de Putna, din 6 decembrie 1932, cuprindea următoarele: *„Cu creditorii am aranjat garanție. Rog fixați o zi când putem veni la Focșani să fac angajamentul cu dvs”* ¹³.

Răspunsul lui Ioan P. Ioan *„Poftiți vineri”*. În vederea întâlnirii cu directorul Circului din Roman, prefectul a trimis la 12 decembrie 1932 o Adresă către profesorii Ispas, Leonescu, Flitman, Theodor Corneliu, Titi Negutz și doctorii Atanasiu și Șeptilici:

„Sunteți cu insistență rugați să binevoiți a lua parte mâine 13 / 12 / ora 18, în comisiunea determinată de consiliul comunal Focșani, pentru a studia și soluționa chestiunea amenajării și

¹¹ *Ibidem*, p. 50.

¹² Arhivele Naționale Vrancea (în continuare se va cita: A. N. Vn.), fond Prefectura Județului Putna, dosar nr. 115 / 1932, f. 3.

¹³ *Ibidem*, f. 55 verso.

întreținerii animalelor exotice oferite de dl. Illeneb. Convocarea va avea loc la Prefectura Putna”¹⁴.

Din varii motive, grădina zoologică nu s-a putut forma.

Muzeul se va îmbogăți cu noi și valoroase exponate: de la Expoziția de vânatoare din București (din anul 1935), capul de cerb litvan, din Munții Vrancei, un țap de capră neagră din Munții Lotrului, un vultur pleșuv și o acvilă imperială.

În septembrie 1937, Școala Normală din Focșani a fost reînființată, Anghel Bardan s-a stabilit definitiv în oraș și s-a reîntors la catedră și la muzeul său. A continuat să naturalizeze noi și prețioase piese care măreau și completau colecțiile muzeului. Când totul părea că merge atât de bine și profesorul Bardan se bucura de munca sa, are loc cutremurul de pământ din 10 noiembrie 1940, în urma căruia a fost dărâmat un sfert din locuințele orașului Focșani, deteriorat un sfert și afectat 25 % într-o proporție mai redusă.

Localul școlii a fost atât de grav avariat, încât clădirea a fost dărâmată. Ajutat de directorul Ioan Anghel și de copiii, Bardan a scos din ruine colecțiile deteriorate și pline de moloz și le-a dus la locuința sa din str. Alexandru Golescu nr. 11 din Focșani. Aproape toate borcanele cu preparate în spirt sau formol au fost sparte, iar exponatele faunistice, care nu fuseseră în dulapuri, au fost degradate de tencuiala căzută de pe tavan. Pe lângă Prefectura Putna, s-a înființat o comisie formată din prefectul Petre Țocu, subprefectul Octav Vasiliade, Petre Stanciu – șeful contabil județean și primarul orașului Focșani, colonel – doctor Constantin Faur¹⁵. Ea a stabilit avariile suferite de locuințe, clădiri publice, lăcașuri de cult și a hotărât măsurile ce se impuneau: dărâmarea parțială sau totală a imobilului, ori, după caz, reparația lui.

Pentru locuința sa, profesorul Bardan a solicitat expertiza comisiei din cadrul Serviciului Tehnic al Județului Putna. Comisia a constatat că după reparații, casa poate fi locuită în continuare, ceea ce

¹⁴ *Ibidem*, f. 6.

¹⁵ „Focșanii”. Independent de atitudine și informații, Anul II, Nr. 64, 25 Decembrie 1940, p. 4.

l-a obligat pe Bardan, ca în anii 1940 - 1941, cu mari sacrificii și muncind din greu, să-și repara casa. Piese muzeale, au fost refăcute pe cât a fost posibil și rearanjate tematic în spațiul pe care îl avea în casa profesorului Bardan.

În anul 1942, a fost încadrat la Școala Normală Cernăuți, dar după câteva luni a fost trimis pe front până în anul 1944, având la sfârșitul campaniei gradul de căpitan în rezervă, veteran în două războaie mondiale. Revine în Focșani și funcționează la Școala nr. 1 din localitate.

De la 1 septembrie 1945, Bardan a fost încadrat la Liceul „Unirea” din Focșani. Colecția muzeală a scăpat de bombardament, dar a fost în parte distrusă de răufăcători. De aceea, prima sa grijă a fost să-și îmbogățească colecția, recoltând și conservând noi piese muzeale.

La cerere, prof. Anghel Bardan a dat în folosința Laboratorului de științele naturii din cadrul Liceului „Unirea” un număr de 89 de piese, după cum reiese din Procesul – verbal încheiat cu ocazia predării lor. În toată perioada de după război, prof. Bardan și-a aranjat colecțiile în vitrine în așa fel încât ele erau accesibile vizitatorilor. În majoritatea lor, aceștia erau elevi de la școlile din oraș sau membri ai Filialei de vânatoare și pescuit sportiv din Focșani, al cărui președinte a fost în perioada anilor 1945 – 1952 ¹⁶.

Profesorul Cezar Cherciu își amintește că „*de la acest om mîminat, A. Bardan, blînd și îndemînatic, am aflat noi, elevii, primele taine ale împăierii animalelor, pe care îl priveam mereu cu admirație și respect pentru orele practice pe care ni le oferea în cadrul Liceului „Unirea”*” ¹⁷.

Direcțiunea Economiei Vînatului din cadrul Ministerului Agriculturii și Domeniilor solicita prefectului județului Putna – Adresa nr. 111756 din 16 iunie 1948 - să propună două persoane „în

¹⁶ Carol Nagler, *Muzeul de Științele Naturii din Focșani la un sfert de veac de existență în Coordonate culturale vrâncene. Culegere de note și comunicări*, Focșani, 1972, p. 24.

¹⁷ Cezar Cherciu, *Vrancea și Ținutul Putnei – o lume de altădată. 1921 – 1945*, Editura Andrew, Focșani, 2005, p. 123.

ordinea de preferință”¹⁸ pentru înlocuirea lui Anton A. Alaci – administratorul de vânătoare al județului Putna – aflat în situația de a nu mai putea îndeplini această funcție. Cele două nominalizări ale Prefecturii Putna au fost: prof. Anghel Bardan, domiciliat în Focșani, str. Duiliu Zamfirescu, nr. 11 și ing. Teodosie Ciobotaru, șeful Ocolului Silvic Focșani¹⁹.

La 1 septembrie 1948, sediul Filialei de vânătoare Focșani s-a mutat în casa profesorului Bardan, din strada Duiliu Zamfirescu, nr. 11, având ca sediu una din sălile în care era amenajată colecția muzeală. Cu sprijinul vânătorilor, numărul pieselor naturalizate a crescut în permanență, astfel încât, la 6 octombrie 1948, în ședința de Comitet al Filialei de Vânătoare Focșani, s-a hotărât înființarea unui **Muzeu Regional de Vânătoare**, titlatură sub care se va face deschiderea oficială a acestuia peste patru zile. Filiala de Vânătoare Orășenească Focșani, cu sediul în strada Duiliu Zamfirescu, nr. 11, trimitea, la 8 octombrie 1948, următoarea invitație Prefecturii Județului Putna:

„Avem onoarea a vă face cunoscut că, în ziua de 10 octombrie 1948, orele 10, va avea loc inaugurarea „Muzeului Regional de Vânătoare” Putna din strada Duiliu Zamfirescu, nr. 11, Focșani.

Vă rugăm să binevoiți a lua parte cu funcționarii instituției.

Președinte,

Secretar,

Prof. Anghel Bardan

I. Dumitrescu”²⁰.

Întrucât cum a prezentat presa locală acest eveniment cultural:

„Inaugurarea muzeului regional de vânătoare – Putna

În prezența d-lor F. Chical, prefectul județului, Anton Gheorghiu, subprefect, I. Coteț, directorul agricol județean, ing. Bulinaru, șeful serviciului agricol, cât și a delegațiilor autorităților locale și organizațiilor de masă, a avut loc Duminică 10 Octombrie, la orele 11 dimineața, inaugurarea Muzeului Regional de Vânătoare, instalat în clădirea Bardan.*

¹⁸ A. N. Vn., fond Prefectura Județului Putna, dosar nr. 108 / 1948, f. 21.

¹⁹ *Ibidem*, f. 22.

²⁰ *Ibidem*, f. 23.

Posedând o bogată colecție de păsări și animale, vâdate sau strânse din județul nostru, cât și din județele vecine, din deltă sau din regiunile muntoase ale țării, muzeul prezintă o însemnătate deosebită pentru cunoașterea și studierea condițiunilor dezvoltării faunei din ținuturile noastre, precum și a condițiunilor de migrațiune a păsărilor.

Pe lângă secțiile cuprinzând sute de exemplare din păsările și animalele colectate, muzeul posedă și o secție preistorică, cu piese descoperite în județul Buzău.

D. profesor Bardan, conducătorul Muzeului, a pus la dispoziție acestui muzeu, trecut în patrimoniul Ministerului Silviculturii, bogatele colecții strânse și pregătite de d-sa în decurs de mulți ani.

Cu prilejul inaugurării Muzeului Regional de vânătoare, d. prof. Bardan a dat participanților lămuriri asupra fiecărui fel din colecțiile existente, arătând și însemnătatea acestei instituții în ceea ce privește valorificarea vânatului, care trebuie să țină seamă în același timp de măsurile de protejire a speciilor rare".²¹

Din dorința de a dezvolta noul muzeu, Victor Grigoriu, președintele Asociației Generale a Vânătorilor din R. P. R., Filiala Județului Putna și secretarul C. Oancea, s-au adresat, la 11 decembrie 1948. Prefecturii Putna:

„După cum cunoașteți și Domnia Voastră, în acest oraș s-au pus bazele unui muzeu regional de vânătoare a cărui importanță din punct de vedere cultural atât pentru masele populare cât și pentru tineretul școlar este de nediscutat.

* Muncitorul ceferist **Chical Ferdinand** a fost instalat prefect al județului Putna la 6 septembrie 1948, în locul lui Alexandru Martin, inspector administrativ, a cărui delegație încetase. La instalarea sa, Chical a declarat că: „Ajutat de toți oamenii muncii din județul Putna, ajutat în deosebi de județeană P. M. R., voi putea să duc la îndeplinire toate sarcinile, voi reuși să ridic județul la loc de frunte în toate acțiunile”. La instalarea sa, au fost prezenți Valeria Mititelu – secretara județenei P. M. R. și deputatul Traian Kogălniceanu, din partea Consiliului Județean Sindical. (Vezi „Zorile Putnei”, Anul IV, Nr. 203, Duminică 12 Septembrie 1948, p. 4).

¹² „Zorile Putnei”, Anul IV, Nr. 208, Duminică 17 Octombrie 1948, p. 2.

Cum acestui muzeu dorim să-i dăm o dezvoltare corespunzătoare scopului citat mai sus și cum Domnia Voastră îmbrățișați cu căldură orice operă în legătură cu ridicarea nivelului cultural al maselor populare în noua ordine socială din R. P. R., dat fiind greutatea pe care o întâmpinăm în adunarea fondurilor necesare dezvoltării muzeului, în sensul procurării de vitrine, materiale brute și plata laborantului, etc., apelăm la bunăvoința Dvs a înscrie în bugetul județului o sumă ce veți crede de cuviință în scopul mai sus arătat, de subvenție atât de necesară acestui muzeu”²².

Din inițiativa Inspectoratului de Vânătoare al Județului Putna s-a numit un Comitet onorific de conducere, iar bugetul unității se rezuma la subvenții din partea Filialei de Vânătoare Focșani.

Autoritățile timpului au căutat să valorifice în interesul lor acest muzeu, punând accent, în scopuri propagandistice, pe locul și rolul său în educația maselor populare:

„Muzeul Regional de vânătoare din Focșani pus la dispoziția maselor largi populare.

Direcția Silvică Putna, prin Secția de Vânătoare, a dat ființă unui Muzeu Regional, găsind prin aceasta un mijloc de educație pe acest tărâm a maselor populare, ca și a personalului silvic însărcinat cu paza și ocrotirea vânatului.

Țara noastră, prin felul solului și mai ales prin Delta Dunării, deține una din cele mai bogate și mai variate faune autohtone, în domeniul științelor naturale.

Materialul bogat abundă pe toată întinderea țării, totuși datorită regimurilor burghezo – moșierești din trecut și a celor ce cotropise [ră] țara și care aveau tot interesul să țină țara și întreg poporul în ignoranță și robie, nu s-a dat nici o atenție posibilităților locale, de confecționarea materialului necesar predării în mod intuitiv a cunoștințelor în învățământ. În cea mai mare parte s-a importat acest material din străinătate, dela acei cari vremelnici au fost asupritorii poporului, invadatorii hitleriști.

²² A. N. Vn., fond Primăria Orașului Focșani, dosar nr. 108 / 1948, f. 27.

Proprietarii muzeului de științe naturale „Doctor Antipa” din București și în centrele mai importante din țară și Delta Dunării, și alții ca Dombrowschi, Hoenische, Blach și alți nemți au vânat și colectat ani de zile exemplarele cele mai rare ale faunei ornitologice, trimișând materialul brut peste graniță, unde era prelucrat și oferit din nou pe bani grei din visteria țării.

Astăzi în vederea creerii de muzee și material didactic intuitiv, Ministerul Silviculturii cât și Ministerul Culturii Poporului sunt preocupate în gradul cel mai înalt de cultura cât mai temeinică a masselor largi populare.

Muzeul regional de Vânătoare din Focșani, își ia ca sarcini de lucru executarea și pregătirea următorului material: Materiale de științe naturale împăiate, materiale de științe naturale conservate în stare lichidă, fauna ichtiologică, reptile, bacticene, etc., conservate în stare uscată sau lichidă (borcane, spirt, formol), ostiologie și scheletizări în general, tablouri murale și diorame, cuprinzând diverse colecții de ordin vegetal, mineral sau animal, insectare, ierbare, etc., secții etnografice, numismatice, arheologice, etc.

Confecționându-se materiale didactice pe lângă acest muzeu și pregătindu-se tehnic elementele tinere din învățământ și în special din câmpul muncii, cu timpul credem că s-ar putea remedia în mare parte lipsa așa de simțită a unui mijloc netăgăduit de prețios, ce-l constituie acest muzeu și materialul său intuitiv în predarea și promovarea în cel mai înalt grad a învățământului”²³.

În anul 1949, a început crearea unui parc viu cu animale capturate de către vânători²⁴.

Ca urmare a Decretului nr. 63, publicat în „Monitorul Oficial” nr. 25 din 17 martie 1950, Muzeul Regional de Vânătoare, pendinte de Ministerul Silviculturii, trece în subordinea Secției Muzee și Monumente din Comitetul Așezămintelor Culturale din R. P. R. de pe lângă Consiliul de Miniștri.

În luna mai 1950, Comitetul Provizoriu al Județului Putna a pus la dispoziția muzeului localul din str. Republicii nr. 79,

²³ „Zorile Putnei”, Anul V, Nr. 219, Duminică 9 Ianuarie 1949, p. 2.

²⁴ Carol Nagler, *op. cit.*, p. 25.

compartimentat în opt încăperi. Conform Procesului – verbal încheiat la 24 mai 1950, colecția personală a profesorului Anghel Bardan era constituită din: 202 piese ornitologice naturalizate, 9 batracieni și reptile, 15 cranii de diverse mamifere, 24 piese conservate în lichid.

Din inventar mai făceau parte: trei dulapuri, cinci etajere și 54 de tablouri de diferite mărimi, reprezentând peisaje, floră și faună. Totodată, s-au adus 115,5 kg de materiale arheologice și vestigii din Primul Război Mondial, materiale care mai târziu au trecut în patrimoniul Muzeului de Istorie din Focșani. În același Proces – verbal se menționa că „*aceste piese rămân în proprietatea profesorului Bardan*”.

Prin Decizia nr. 135 / 1951 a Comitetului Executiv al Județului Putna se dă o nouă titulatură muzeului: **Muzeul Regional de Științele Naturii Focșani**, fixându-i-se și o schemă de încadrare care cuprindea: director, muzeograf, secretar, taxidermist, tâmplar, supraveghetor și paznic. În cadrul ședinței de lucru din ziua de 24 ianuarie 1951, convocată de Teodora Bozianu, inspector în Comitetul pentru Așezămintele Culturale, Anghel Bardan raporta că s-au pus în lucru 21 de vitrine, circa 40 m. l. în vederea expunerii și sistematizării colecțiilor, iar în organizarea secțiilor se înființase și o expoziție agricolă²⁵. Până în martie 1952, s-au montat deja 11 vitrine, dar muzeul, din cauza lipsei de spațiu, nu avea posibilitatea să creeze o secție / subsecție agricolă care să reprezinte vegetația Regiunii Putnei²⁶. În colaborare cu Muzeul Raional Tecuci, s-a organizat o expoziție agricolă volantă în cursul anului 1952²⁷.

Din același an s-a pus problema colaborării cu Muzeul de Istorie și Etnografie din Focșani, în vederea realizării unei expoziții pentru combaterea superstițiilor și misticismului²⁸.

²⁵ Arhiva Muzeului Vrancei (în continuare se va cita: A. M. Vn.), dosar nr. 1 / 1951, f. 214 – 216.

²⁶ *Ibidem*, f. 272.

²⁷ *Ibidem*, f. 273.

²⁸ *Ibidem*, f. 274. <http://cimec.ro> / <http://muzeulvrancei.ro>

La 20 iunie 1955 s-a repartizat pentru Muzeu încă un local cu 11 camere, în strada Cuza Vodă nr. 29. Deoarece pentru moment trebuiau aranjate camerele libere din primul local, al doilea a fost utilizat pentru expoziții agricole temporare până la 1 decembrie 1957, când și acesta a fost deschis ca expoziție permanentă a muzeului.

În curtea celor două localuri se aflau și două dependințe ce au fost amenajate ca laboratoare, depozite și magazii. De asemenea, aici au fost amplasate voliere și cuști pentru animalele vii, constituindu-se parcul viu al muzeului.

Inițial, tematica muzeului era axată pe probleme de vânătoare, iar aranjamentul era făcut în dulapuri, etajere, pe pereți și pe dușumea, grupând animalele după locul în care se găsesc în natură și după importanța lor cinegetică.

Prin mutarea sa în str. Republicii nr. 79, Muzeul a câștigat spațiu, fapt ce a permis să se aranjeze materialul ceva mai puțin înghesuit, sugerându-se de această dată și mediul de viață prin amplasarea unei vegetații direct pe dușumea. Totuși, nu s-a ținut cont de succesiunea normală a biotopilor.

Treptat, s-au confecționat vitrine, făcând posibilă organizarea sistematică a materialelor și a unui număr de opt biogrupe la care fundalul era pictat. În același timp, s-a alcătuit și o expoziție permanentă care avea ca tematică, cosmogonia, evoluția viețuitoarelor în perioadele geologice, apariția omului, precum și prezentarea fizico – geografică a regiunii. În paralel, s-a amenajat și noul local care s-a deschis la 1 decembrie 1957, cuprinzând o expoziție cu caracter permanent, ce avea ca teme: „*Monumente ale naturii*”, „*Migrația păsărilor*”, „*Animale folositoare omului*” și „*Omul – transformator al naturii*”.

Începând cu a doua jumătate a anului 1960, se extinde schema de încadrare a Muzeului și începe să fie încadrat personal de specialitate. În felul acesta, lucrările muzeistice au devenit centrul preocupărilor, lucru ce s-a reflectat și în schimbările ulterioare din cadrul expoziției. În primul rând, s-a intervenit în prezentarea sistematică a pieselor zoologice prin scoaterea din expoziție a

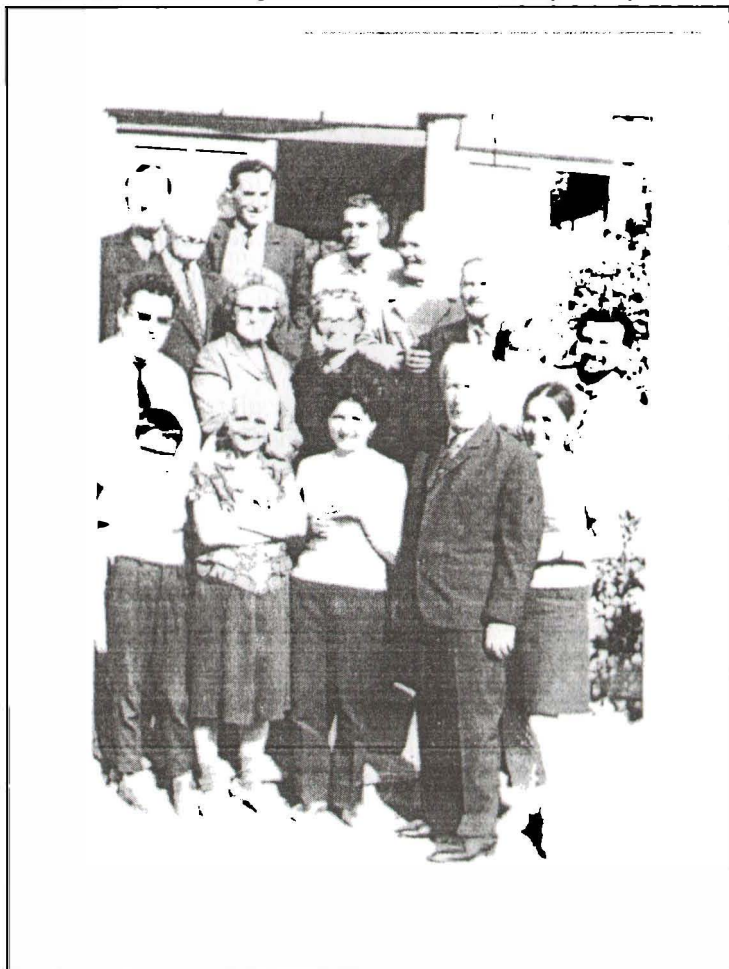
surplusului de material, lăsându-se doar câte o pereche din fiecare specie, restul trecându-se în depozit.

La pensionarea sa (19 septembrie 1961), pentru întreaga activitate didactică și muzeografică, Anghel Bardan se putea mândri cu recunoașterea valorii sale. Pentru activitatea din învățământ a fost decorat cu „Răsplata Muncii”²⁹ și cu „Medalia Muncii”³⁰. Pe plan cultural a fost numit inspector onorific de către Comisia pentru ocrotirea monumentelor naturii a Academiei Române, iar Ministerul Culturii i-a acordat Brevetul cu insigna „Evidențiat în munca culturală de masă”. A fost corespondent voluntar la ziarele „Viața Nouă” și „Milcovul”, a publicat diverse articole în revistele „Carpați” – Cluj și „Vânătorul” – București.

²⁹ „Răsplata Muncii”. Medalia a fost creată în 1898 din inițiativa lui Spiru C. Haret, ministrul Instrucțiunii. A fost destinată, la început, numai învățătorilor și institutorilor. În 1900 s-a extins și la profesorii secundari, iar în 1906 și la profesorii și maeștrii de la școlile profesionale. Forma acestei medalii era rotundă (30 mm) și avea pe față efigia regelui Carol I, cu inscripția circulară: „Carol I rege al României”; pe revers, într-o ghirlandă de frunze de stejar și de laur, inscripția „Ca răsplată muncii pentru învățământul primar”; sau „Ca răsplată muncii pentru învățământul secundar” sau „Ca răsplată muncii pentru învățământul profesional”. Panglica, la toate trei categoriile, era la fel: culoare roșie vișinie, cu o bandă albă la mijloc. Pentru fiecare categorie de învățământ, erau două clase: I-a, de metal galben; a II-a de metal alb. Prin Regulamentul din 8 martie 1907, cele trei categorii de medalii s-au contopit într-una singură, cu deviza: „Ca răsplată muncii pentru învățământ”, având trei clase: I-a, de metal aurit; a II-a, de metal argintat, a III-a, de bronz. Reprezentările de pe față și revers, au rămas aceleași. În 1931, instituindu-se Ordinul „Meritul Cultural”, medalia s-a desființat. (*Enciclopedia României*, vol. I, *Statul*, Imprimeria Națională, București, 1938, p. 92).

³⁰ „Medalia Muncii”. Medalie instituită în 1949 și conferită oamenilor muncii care contribuiau la ridicarea productivității muncii, la pregătirea de noi cadre calificate, la buna organizare a muncii și la realizarea de economii muncitorilor, personalului de conducere și tehnic care lucrează în minele de cărbuni și în minele de metale feroase și neferoase, care au un anumit stagiu în muncă și activitate ireproșabilă, precum și persoanelor care s-au evidențiat prin activitatea lor științifică, culturală sau artistică (*Dicționar Enciclopedic Român*, vol. III, K – P, Editura Politică, București, 1965, p. 306).

3 octombrie 1971. Jariștea. Acasă la preotul Gheorghe Rădvan, fratele mamei lui Anghel Bardan, care se află în prim – plan.



Sincere mulțumiri d-lui George Bardan, fratele lui Anghel și d-lui prof. Nicolae Rădvan, văr primar, pentru informațiile prețioase oferite despre viața și activitatea distinsului om de cultură.