

**CYMATOPHORIDAE, DREPANIDAE, NOTODONTIDAE  
și câteva NOCTUIDAE din colecția de lepidoptere  
L. DIÓSZEGHY de la Muzeul regional Sfântu Gheorghe**

**de**

**IOSIF CĂPUȘE și ALEXANDRU KOVÁCS**

Într-o lucrare anterioară am prezentat materialul de *Aegeriidae* și *Thyrididae* din colecția de lepidoptere întocmită de L. Diószeghy, păstrată la Muzeul regional Sfântu Gheorghe.

În nota de față prezentăm alte 3 familii mai mici de Lepidoptere și câteva *Noctuidae* mai interesante din aceeași colecție. Familia *Noctuidae* în colecția László Diószeghy de la Muzeul regional Sf. Gheorghe este bogat reprezentată, cuprinzând 376 specii și 4885 exemplare.

**Fam. CYMATOPHORIDAE Herrich-Schäffer**

1. *Habrosyne derasa* L. — 10 ex. : Munții Retezat (800—900 m) 14.VII.1926; Mt. Codru 24.V.1925 ; Comăndău (800 m) 25.VII.1931 ; Munții Harghita 12.VII.1934; Ineau 30.VII.1925 ; 2.VIII.1935 ; 18.VIII.1933 ; 20.VIII.1925 ; 29. VIII.1938 ; 1.IX.1931.

2. *Thyatira batis* L. — 12 ex.: Munții Retezat (1000 m) 13.VII.1928; 26.IX.1927 ; Ineu 27.V.1935 (2 ex.); 2.VI.1927 ; 2.VI.1936 ; 14.VI.1927 ; 15.VII.1936 ; 28.VII.1933 ; 6.VIII.1938 ; 20.VIII.1925 ; 4.IX.1931.

3. *Palimpsestis duplaris* L. — 9 ex.: Munții Retezat (700—1300 m) 27.V.1936; 29.V.1922; 1.VI.1936; 25.VI.1936; 20.VII.1928; 28.VII.1927; 23.IX.1927; Mestecănișul de la Reci 17.VII.1931; Harghita sudică 11.VII.1934.

4. *P. fluctuosa* Hb. — 4 ex.: Munții Retezat (850—1000 m) 25.V.1936; 13.VI.1928; 18.VI.1923; 21.VI.1937.

5. *P. ocularis* L. — 3 ex.: Ineu 8.VII.1930; 12.VIII.1929; Băile Harghita 13.VII.1934.

6. *Tethea* or Den. et Schiff. — 6 ex.: Munții Retezat (1000 m) 9.VII.1937; Ineu 5.V.1927; 2.VI.1927; 8.VII.1920; 11.VII.1929; 27.VII.1935.

7. *Polyplocia flavicornis* L. — 2 ex.: Munții Retezat (800 m) 30.V.1922; Ineu 17.IV.1924.

8. *P. diluta* F. — 19 ex.: Ineu 17.IX.1928 (3 ex.); 22.IX.1935 (4 ex.); 27.IX.1935 (2 ex.); 4.X.1935 (6 ex.); 6.X.1929 (2 ex.); 6.X.1935; 22.X.1935

9. *P. ruficollis* F. — 8 ex.: Ineu 19.III.1935 (2 ex.); 24.III.1935; 25.III.1935 (4 ex.); 1.IV.1937.

10. *P. ridens* F. — 24 ex.: Ineu 24.III.1934; 1.IV.1937 (7 ex.); 3.IV.1937; 7.IV.1934 (3 ex.); 8.IV.1935; 10.IV.1935 (4 ex.); 12.IV.1931; 14.IV.1933 (2 ex.); 17.IV.1935; 18.IV.1933 (3 ex.).

#### Fam. **DREPANIDAE** Comstock

11. *Drepana falcataria* L. — 12 ex.: Munții Retezat (1000—1400 m) 23.V.1922; 2.VI.1936; 9.VI.1923; 19.VII.1928; 22.VII.1923; 22.VII.1928; 27.VII.1936; 29.VII.1936; Munții Harghita (1300—1500 m) 13.VII.1934; 15.VII.1934; Mestecănișul de la Reci 16.VII.1931; Ineu 22.V.1931.

12. *D. harpagula* Esp. — 5 ex.: Ineu 23.V.1935; 7.VIII.1934; 21.VIII.1938; 23.VIII.1927; 27.VIII.1935.

13. *D. lacertinaria* L. — 1 ex.: Munții Retezat (1000 m) 3.VIII.1937.

14. *D. binaria* Hfn. — 16 ex.: Ineu 10.IV.1920; 11.IV.1920; 25.IV.1935; 28.IV.1926; 30.IV.1926; 12.V.1936; 14.V.1928; 21.V.1928; 24.V.1928; 23.VI.1936; 10.VII.1936; 7.VIII.1935; 12.VIII.1935; 15.VIII.1928; 25.VIII.1935; 17.IX.1928.

15. *D. cultraria* F. — 5 ex.: Munții Retezat (1000—1200 m) 17.V.1922; 2.VI.1936; 4.VI.1923; 31.VII.1927; Tinovul Mohoș (Iacul Sf. Ana) 20.VII.1931.

16. *Cilix glaucata* Sc. — 19 ex.: Munții Retezat (800 m) 1.VIII.1926; Ocna Dejului fără date; Ineu 12.IV.1927; 16.IV.1937; 5.V.1926; 9.V.1923; 29.V.1922; 6.VII.1939; 20.VII.1936; 29.VII.1938; 24.VIII.1927; 3.IX.1929; 7.IX.1924; 10.IX.1931; 13.IX.1930; 18.IX.1936; 22.IX.1936; 2.X.1929; 5.X.1921.

## Fam. NOTODONTIDAE Stephens

17. *Harpia bicuspis* Bkh. — 1 ex.: Munții Harghita (1100 m) 12.VII.1934.
18. *H. furcula* Cl. — 11 ex.: Ineu 27.III.1936; 25.V.1924; 25.V.1929; 11.VI.1928; 18.VI.1928; 8.VII.1920; 30.VII.1928; 5.VIII.1936; 9.VIII.1921; 20.VIII.1933; 20.VIII.1935.
19. *H. hermelina* Goeze — 5 ex.: Ineu 2.VI.1927; 6.VI.1927; 18.VI.1936; 2.VII.1920; 1.IX.1935.
20. *Cerura erminea* Esp. — 1 ex.: Munții Retezat (1000 m) 27.VII.1932.
21. *C. vinula* L. — 6 ex.: Munții Retezat (1000 m) 22.VI.1932; Odorhei 27.IV.1935; Ineu 26.IV.1935; 28.IV.1921; 1.V.1921; 24.V.1927.
22. *Stauropus fagi* L. — 6 ex.: Ineu 12.VIII.1935; 18.V.1938; 22.VI.1932; 26.IV.1935; 27.IV.1935; 24.V.1927.
23. *Exaereta ulmi* Den. et Schiff. — 12 ex.: Ineu 1.IV.1937; 11.IV.1935; 13.IV.1934 (2 ex.); 19.IV.1922; 23.IV.1935 (3 ex.); 25.IV.1935 (2 ex.); 26.IV.1935; 27.IV.1932.
24. *Hoplitia milhauseri* F. — 1 ex.: Ineu 19.III.1934.
25. *Gluphisia crenata* Esp. — 4 ex.: Munții Retezat (700 m) 19.VIII.1929; Ineu 15.V.1925; 29.VII.1935; 15.VIII.1935.
26. *Drymonia dodonaea* Hb. — 32 ex.: Munții Retezat (1000—1200 m) 19.VII.1937; 31.VII.1932; 1.VIII.1932; Sovata 16.VII.1934; Ineu IV.1930; 13.IV.1934; 23.IV.1936; 27.IV.1936; 28.IV.1927; 29.IV.1930 (2 ex.); 5.V.1932; 6.V.1935 (7 ex.); 7.V.1935; 8.V.1935; 10.V.1923; 10.V.1928; 10.V.1933; 12.V.1935 (5 ex.); 16.V.1932; 28.V.1932; 1.VI.1921.
27. *D. chaonia* Hb. — 38 ex.: Munții Retezat (800—1000 m) 25.V.1936; 3.VI.1937; Ineu 2.IV.1937 (2 ex.); 3.IV.1937 (8 ex.); 8.IV.1934; 8.IV.1937; 9.IV.1934; 10.IV.1935 (5 ex.); 10.IV.1936; 11.IV.1934; 11.IV.1935 (3 ex.); 11.IV.1936 (4 ex.); 12.IV.1934; 13.IV.1934; 15.IV.1936; 16.IV.1936; 24.IV.1927 (2 ex.); 27.IV.1935 (2 ex.); 1.V.1938.
28. *D. querna* F. — 2 ex.: Ineu 3.VIII.1924; 7.VIII.1929.
29. *Pheosia tremula* Cl. — 5 ex.: Munții Retezat (1000 m) 29.VII.1937; Ineu 29.IV.1938; 5.V.1927; 8.V.1938; 30.V.1927.
30. *Notodonta dromedarius* L. — 7 ex.: Munții Retezat (1000—1300 m) 2.VIII.1937; 3.VIII.1932; 4.VIII.1937; Păclișa (Hunedoara) 1931 (leg. Teleki); Ineu 9.VIII.1928; 2 ex. fără date.
31. *N. phoebe* Sieb. — 1 ex.: Ineu 28.VI.1922.
32. *Peridea anceps* Goeze — 10 ex.: Ineu 13.IV.1923; 14.IV.1923 (2 ex.); 15.IV.1923 (2 ex.); 15.IV.1925; 1.V.1938; 2.V.1927; 7.V.1923; 25.VII.1921.

33. *Drynobia velitaris* Hin. — 2 ex. : Ineu 10.VI.1935 ; 18.VI.1920.
34. *D. obliterated* Esp. — 3 ex. : Munții Retezat (1100 m) 31.VII.1932 ; Sovata 16.VII.1934 ; Ineu 18.VI.1920.
35. *Spatalia argentina* Den. et Schiff. — 25 ex. : Ineu 17.V.1936 ; 19.V.1931 ; 8.VI.1938 ; 31.VI.1931 ; 4.VII.1935 (4 ex.) ; 10.VII.1935 ; 13.VII.1935 ; 17.VII.1935 (2 ex.) ; 19.VII.1932 ; 20.VII.1935 (2 ex.) ; 28.VII.1935 ; 30.VII.1935 (2 ex.) ; 12.VIII.1935 (3 ex.) ; 20.VIII.1935 (2 ex. fără date) ; Băile Herculane VII.1932 (leg. Lipthay).
36. *Odontosia ziczac* L. — 9 ex. : Munții Retezat (1000 m) 12.V.1929 ; Ineu 15.IV.1936 ; 19.IV.1921 ; 28.IV.1921 ; 1.V.1935 ; 6.V.1935 ; 20.VI.1920 ; 2.VII.1931 ; 13.VIII.1937.
37. *Lophopteryx capucina* L. — 16 ex. : Munții Retezat (680—1100 m) 17.V.1923 ; 1.VI.1936 ; 5.VI.1936 ; 16.VII.1926 ; 19.VII.1926 ; 20.VII.1928 ; Harghita sudică (Poiana Lupului) 11.VII.1934 ; Munții Harghita (900 m) 12.VII.1934 ; Ineu 26.IV.1934 ; 10.V.1941 ; 2.VIII.1929 ; 2.VIII.1935 ; Lovrin (leg. Lipthay) IX.1935 (2 ex.) ; 19.IX.1935 (2 ex.).
38. *L. cucullina* Den. et. Schiff. — 4 ex. : Ineu 18.VII.1936 ; 30.VII.1938 ; 3.VIII.1929 ; 28.VIII.1929.
39. *Pterostoma palpina* L. — 15 ex. : Munții Retezat (1100 m) 19.VII.1928 ; Sfîntu Gheorghe 2.VIII.1931 ; Ineu 15.IV.1936 ; 17.IV.1928 ; 18.IV.1936 ; 18.IV.1937 ; 25.IV.1930 ; 29.IV.1926 ; 2.V.1931 ; 9.V.1933 ; 18.V.1935 ; 31.V.1927 ; 21.VI.1936 ; 24.VI.1930 ; 2.VIII.1931 ; 12.VIII.1938.
40. *Ptilophora plumigera* Esp. — 21 ex. : Ineu 11.XI.1928 ; 12.XI.1940 ; 17.XI.1934 ; 17.XI.1935 ; 20.XI.1936 ; 21.XI.1936 (3 ex.) ; 23.XI.1930 (8 ex.) ; 26.XI.1930 ; 26.XI.1933 ; 6.XII.1930 ; 7.XII.1930 (2 ex.).
41. *Phalera bucephala* L. — 10 ex. : Munții Retezat (1000 m) 18.VII.1929 ; Munții Harghita (700—1650 m) VII.1934 ; 13.VII.1934 ; (Val. Virghiș) 10.VII.1934 ; Sovata 16.VII.1934 ; Ineu 12.V.1920 ; 19.V.1927 ; 24.V.1935 ; 29.V.1935 ; 25.VI.1941.
42. *Ph. bucephaloides* O. — 3 ex. : Munții Retezat (1000 m) 31.VII.1932 ; Ineu 3.VII.1932 ; 6.VII.1935.
43. *Clostera anastomosis* L. — 14 ex. : Munții Retezat 29.VII.1926 ; Ineu 16.V.1936 ; 8.VII.1920 ; 15.VII.1938 ; 17.VII.1936 ; 3.VIII.1935 ; 5.VIII.1934 ; 17.VIII.1935 ; 19.VIII.1935 ; 29.VIII.1935 ; 5.IX.1926 ; 5.IX.1937 ; 10.IX.1922 ; 22.IX.1935.
44. *Cl. curtula* L. — 18 ex. : Munții Retezat (560 m) 10.VII.1931 ; Iacul Sf. Ana 20.VII.1931 ; Ineu 27.III.1936 ; 7.IV.1928 ; 15.IV.1925 ; 16.IV.1936 ; 3.V.1927 ; 6.V.1927 ; 27.VI.1930 ; 27.VI.1938 ; 1.VII.1938 ; 7.VII.1938 ; 11.VIII.1934 (2 ex.) ; 16.VIII.1929 ; 22.VIII.1929 ; 31.VIII.1934 ; 31.VIII.1936.

45. *Cl. anachoreta* F. — 14 ex.: Rîu de Mori (Hunedoara) 17.VIII.1931; Ineu 26.IV.1934; 10.V.1937; 16.VI.1936; 19.VI.1927; 22.VI.1934; 2. VII. 1927; 8.VIII.1934 (2 ex.); 13.VIII.1934; 17.VIII.1935; 30.VIII.1935; 31.VIII.1934; 3.IX.1935.

46. *Cl. pigra* Hfn. — 14 ex.: Munții Retezat (500—1000 m) 3.VI.1936; 10.VII.1929; 16.VII.1931; Ineu 26.VI.1920; 29.VI.1920; 1.VII.1926; 28.VII.1933; 8.VIII.1935; 8.VIII.1936; 10.VIII.1934; 12.VIII.1935; 21.VIII.1935; 6.IX.1920; 2.X.1933.

47. *Thaumatopea processionea* L. — 16 ex.: Ineu 30.VII.1934; 5.VIII.1934; 11.VIII.1934; 12.VIII.1935 (8 ex.); 13.VIII.1935; 15.VIII.1935 (2 ex.); 20.VIII.1933; 30.VIII.1934.

48. *Th. pinivora* Tr. — 20 ex.: Ineu 4.VIII.1934; 7.VIII.1935; 10.VIII.1928; 12.VIII.1935 (14 ex.); 14.VIII.1935 (2 ex.); 18.VIII.1933.

### Fam. NOCTUIDAE Grote

#### Sfam. NOCTUINAE Hampson

49. *Cerastis leucographa* Den. et Schiff. — 2 ex.: Ineu 8.IV.1935; 25.IV.1935.

#### Sfam. HADENINAE Herrich-Schäffer

50. *Discestra marmorosa* Bkh. — 1 ex.: Aldești Arad 8.VII.1920.

51. *Orthosia opima* Hb. — 1 ex.: Ineu 24.III.1934.

#### Sfam. CUCULLIINAE Hampson

52. *Cucullia fraudulatrix* Ev. — 1 ex.: Munții Harghita (800 m) 12.VII.1934.

53. *C. absinthii* L. — 3 ex.: Ineu 11.VII.1936; 20.VII.1930; 25.VII.1931.

54. *C. lactucae* Den et Schiff. — 1 ex.: Ineu 19.VI.1935.

55. *C. umbratica* L. — 19 ex.: Munții Retezat (900 m) 18.VII.1929; Muntele Codru 24.VI.1925; Ineu 17.V.1921; 18.V.1931; 22.V.1928; 23.V.1935; 28.V.1930; 28.V.1938; 9.VI.1932; 12.VI.1928; 21.VI.1938; 24.VI.1927; 4.VII.1939; 6.VII.1932; 17.VII.1935 (3 ex.); 25.VII.1930; 30.VII.1935; 15.VIII.1935.

56. *C. tanacetii* Den. et Schiff. — 3 ex.: Ineu 4.VIII.1922; 12.VIII.1924; 1.IX.1931.

57. *C. asteris* Den. et Schiff. — 1 ex.: Ineu 31.V.1930.

58. *C. chamomillae* Den. et Schiff. — 7 ex. : Munții Retezat (550 m) 27.VII.1929 (2 ex.); Ineu 10.IV.1936; I.V.1936; 2.V.1930; 14.V.1939; 17.VIII.1932.
59. *C. campanulae* Den. et Schiff. — 2 ex. : Băile Herculane 6.VII.1910 (leg. Liptay); Ineu 13.VI.1934.
60. *C. xeranthemi* B. — 4 ex. : Ineu 15.VI.1933; 28.VI.1931; 30.VII.1935; 12.VIII.1935.
61. *C. caninae* Gr. — 4 ex. : Munții Retezat 9.VIII.1937; Ineu 4.V.1937; 8.VII.1925; 17.VII.1934.
62. *C. thapsiphaga* Tr. — 6 ex. : Ineu 11.IV.1934; 17.IV.1935; 13.V.1925; 2.VI.1931; 8.VII.1930; 28.VII.1929.
63. *C. lychnitis* Rbr. — 3 ex. : Ineu 20.IV.1925; 23.IV.1936; 6.V.1933.
64. *C. verbasci* L. — 4 ex. : Ineu 17.IV.1935; 21.IV.1925; 6.V.1931; 18.V.1921.
65. *C. prenanthis* B. — 5 ex. : Munții Retezat (1400 m) 7.VII.1920; Ineu 14.IV.1925; 25.IV.1935; 2.V.1921; 3.V.1933.
66. *Lithophane semibrunnea* HW. — 4 ex. : Ineu 23.III.1935; 24.III.1934; 25.III.1935; 24.X.1928.
67. *L. furcifera* Hfn. — 1 ex. : Ineu 18.III.1934.
68. *Dryobotodes roboris* B. — 2 ex. : Ineu 27.VIII.1921; 2.IX.1921.
69. *D. protea* Den. et Schiff. — 50 ex. : Ineu 19.IX.1928; 2.X.1928 (2 ex.); 3.X.1928; 4.X.1935 (2 ex.); 6.X.1935; 7.X.1929 (3 ex.); 8.X.1926 (2 ex.); 8.X.1929 (5 ex.); 10.X.1928; 10.X.1935; 12.X.1928 (3 ex.); 12.X.1929; 12.X.1935 (2 ex.); 14.X.1929; 14.X.1931 (2 ex.); 17.X.1929; 17.X.1930; 18.X.1928 (2 ex.); 20.X.1929 (2 ex.); 21.X.1928; 24.X.1928; 24.X.1929; 25.X.1928 (2 ex.); 27.X.1920; 27.X.1928 (5 ex.); 7.XI.1928; 15.XI.1929; 17.XI.1928; 18.XI.1928; 21.XI.1928.
70. *D. monochroma* Esp. — 5 ex. : Ineu 11.IX.1928 (2 ex.); 14.IX.1927; 17.IX.1928; 2.X.1935.
71. *Polymixis canescens* Dup. — 1 ex. : Munții Retezat (800 m) 31.V.1923.
72. *Conistra veronicae* Hb. — 61 ex. : Ineu 19.IX.1928; 24.IX.1928; 4.X.1935; 6.X.1935 (2 ex.); 7.X.1928; 12.X.1928 (2 ex.); 17.X.1928; 18.X.1928; 18.X.1930; 20.X.1929 (2 ex.); 21.X.1928; 22.X.1930; 23.X.1928; 23.X.1929 (2 ex.); 24.X.1928 (10 ex.); 27.X.1928 (5 ex.); 27.X.1936; 29.X.1928; 31.X.1928 (7 ex.); 2.XI.1928 (4 ex.); 2.XI.1930 (2 ex.); 6.XI.1928 (4 ex.); 7.XI.1928 (3 ex.); 15.XI.1930; 19.XI.1928; 26.XI.1930; 28.XI.1928; 29.XI.1930; 7.XII.1930.
73. *Spudea riticille* Esp. — 1 ex. : Ineu 17.III.1926.
74. *Cirrhia erythrago* Warr. — 1 ex. : Ineu 25.X.1925.

## Sfam. AMPHIPYRINAE

75. *Phlogophora meticulosa* L. — 13 ex.: Munții Retezat (1000—1250 m) 2.X.1927; 3.X.1927; 8.X.1927; Ineu 13.V.1927; 15.V.1935; 24.V.1934; 12.IX.1929; 12.X.1935; 25.X.1925 (2 ex.); 26.X.1926; 3.XI.1925; 18.XI.1925.
76. *Ph. scita* Hb. — 5 ex.: Munții Retezat (800—1400 m) 23.VII.1920; 26.VII.1927; 26.VII.1932; 1.VIII.1932; 19.VIII.1925.
77. *Ipimorpha retusa* L. — 7 ex.: Munții Retezat (1100 m) 29.VII.1932; Ineu 2.VII.1927; 6.VII.1926; 6.VII.1932; 17.VII.1933; 22.VII.1920; Aldești 12.VI.1921.
78. *Ip. subtusa* Den. et Schiff. — 2 ex.: Sovata 16.VII.1934; Aldești 11.VI.1921.
79. *Dicycla oo* L. — 11 ex.: Ineu 6.VI.1931 (2 ex.); 12.VI.1928; 12.VI.1930; 12.VI.1931 (4 ex.); 14.VI.1930 (2 ex.); 20.VI.1920.
80. *Sidemia fissipuncta* Hw. — 5 ex.: Ineu 3.VI.1934; 18.VI.1939; 30.VI.1939; 22.VIII.1935; Aldești 11.VI.1921.
81. *Cosmia affinis* L. — 9 ex.: Ineu 15.VI.1925; 20.VI.1931; 1.VII.1936; 7.VII.1926 (2 ex.); 13.VII.1933; 19.IX.1928; 24.IX.1925; 8.X.1928.
82. *Mycteroplus puniceago* B. — 13 ex.: Ineu 15.VIII.1924; 8.IX.1928; 10.IX.1929; 11.IX.1928; 12.IX.1937; 19.IX.1936; 19.IX.1937; 26.IX.1937; 27.IX.1930; 17.X.1936; Sovata 9.IX.1932 (3 ex.).
83. *Apamea pabulatricula* Brahm. — 3 ex.: Munții Retezat (800 m) 16.VII.1926. Ineu 17.VI.1930; 3.VII.1930.
84. *Ap. furva* Den. et Schiff. — 4 ex.: Munții Retezat (900—1800 m) 21.VII.1926; 24.VII.1927 (2 ex.); Ineu 29.VII.1920.
85. *Ap. ophiogramma* Esp. — 2 ex.: Munții Retezat (800 m) 29.V.1923; Ineu 28.VII.1931.
86. *Ap. oblonga* Hw. — 1 ex.: Ineu 25.VII.1921.
87. *Miana literosa* Hw. — 1 ex.: Ineu 22.VI.1923.
88. *Celaena leucostigma* Hb. (Fig. 1) — 5 ex.: Ineu 2.VIII.1924; 7.VIII.1928; 9.VIII.1923; 29.VIII.1923 (2 ex.).
89. *Amphipoea oculea* L. (Fig. 2 și 3) — 3 ex.: Ineu 12.VIII.1930; 17.VIII.1930; 17.VIII.1935.
90. *Amphipoea fucosa* Frr. (Fig. 4 și 5) — 1 ex.: Ineu 24.VIII.1921.
91. *Hydraecia micacea* Esp. — 3 ex.: Ineu 23.VII.1924; 5.VIII.1929; 12.VIII.1927.
92. *H. leucographa* Bkh. — 1 ex.: Băile Herculane 17.X.1914 (leg. Lipthay).

93. *Nonagria typhae* Thnbg. — 4 ex.: Băile Herculane 19.X.1919 (leg. Lipthay); Lovrin 3.VIII.1932 (leg. Lipthay); Ineu 29.VII.1932; 29.VII.1934.
94. *Archanara neurica* Hb. — 2 ex.: Ineu 27.VI.1927; 27.VI.1930.
95. *A. sparganii* Esp. — 1 ex.: Ineu 20.IX.1928.
96. *A. fluxa* Hb. — 9 ex.: Gyula (R. P. Ungară) 23.VII.1916; Ineu 17.VI.1930; 17.VI.1933; 26.VI.1927; 4.VII.1935; 15.VII.1927; 19.VII.1938; 29.VII.1935; 9.VIII.1916; 30.VIII.1929.
97. *Rhizedra lutosa* Hb. — 2 ex.: Lovrin 21.IX.1932 (leg. Lipthay); Ineu 19.IX.1930.
98. *Arenostola pygmina* Hw. — 2 ex.: Ineu 7.VI.1927; 24.VII.1935.
99. *A. extrema* Hb. — 1 ex.: Ineu 14.VI.1929.
100. *A. dissoluta* Tr. — 9 ex.: Kis-Balaton (R. P. Ungară) (leg. Bartha) 4.VII.1934; VII.1935 (3 ex.); Ineu 28.VI.1929; 28.VI.1936; 29.VI.1928; 3.VII.1931; 10.VII.1932.

#### Sfam. MELICLEPTRIINAE

101. *Calloplistria latreillei* Dup. — 1 ex.: Munții Retezat (1300 m) 29.VII.1927.
102. *Calloplistria juvenina* Cram. — 1 ex.: Ineu 2.VII.1927.

#### Sfam. JASPIDIINAE

103. *Callogonia virgo* Tr. — 24 ex.: Ineu 18.V.1939; 19.V.1921; 29.V.1939; 31.V.1935; 2.VI.1934; 21.VI.1929; 23.VI.1939; 7.VII.1938; 28.VII.1938; 2.VIII.1938; 3.VIII.1934; 4.VIII.1938; 7.VIII.1938 (3 ex.); 8.VIII.1934; 12.VIII.1934; 16.VIII.1932; 17.VIII.1938; 19.VIII.1936; 21.VIII.1935; 23.VIII.1927; 3.IX.1935; 5.IX.1936.
104. *Cal. amethystina* Hb. — 25 ex.: Căpilnaș (reg. Hunedoara, leg. Teleki) 9.VII.1934; Ineu 17.V.1936 (2 ex.); 20.V.1937; 23.V.1939; 12.VI.1930; 21.VI.1938; 23.VI.1936; 29.VI.1931; 5.VII.1933; 8.VII.1931; 10.VII.1927; 11.VII.1931; 22.VII.1938; 24.VII.1935; 1.VIII.1938; 5.VIII.1934; 9.VIII.1934; 10.VIII.1934 (2 ex.); 17.VIII.1935 (3 ex.); 17.VIII.1938; 28.VIII.1935.
105. *Aegle koekeritziana* Hb. — 6 ex.: Ineu 7.VI.1932 (2 ex.); 16.VI.1932; 21.VI.1938; 22.VI.1932; 18.VII.1933.
106. *Calymna communimacula* Den. et Schiff. — 17 ex.: Ineu 8.VII.1932; 10.VII.1922; 20.VII.1936; 26.VII.1936; 28.VII.1930; 29.VII.1935 (2 ex.); 2.VIII.1935 (3 ex.); 3.VIII.1935 (3 ex.); 12.VIII.1935 (2 ex.); 12.VIII.1938; 20.VIII.1935.

107. *Jaspidia pygarga* Hfn. — 13 ex. : Munții Harghita (1300 m) 13.VII.1934 ; Ineu 5.V.1927 ; 8.V.1939 ; 11.V.1941 (2 ex.) ; 22.V.1941 ; 3.VI.1927 ; 4.VI.1939 ; 6.VI.1938 ; 12.VI.1938 ; 15.VI.1927 ; 20.VI.1928 ; 26.VI.1939.

108. *Jaspidea deceptor* Sc. — 1 ex. : Ineu 10.VI.1935.

109. *Eustrotia uncula* Cl. — 2 ex. : Ineu 1.VII.1938 ; 5.VIII.1929.

110. *E. olivana* Den. et Schiff. — 5 ex. : Ineu 24.V.1935 ; 2.VIII.1930 ; 7.VIII.1929 ; 12.VIII.1938 ; 14.VIII.1932.

#### Sfam. EUTELIINAE Zerny

111. *Eutelia adulatrix* Hb. — 2 ex. : Mehadia (leg. Lipthay) 10.VIII.1910 ; Băile Herculane (leg. Lipthay) 15.VIII.1932.

#### Sfam. NYCTEOLINAE

112. *Nycteola revayana* Sc. — 4 ex. : Munții Retezat (900 m) 28.VIII.1930 ; Ineu 4.VII.1920 ; 13.XI.1923 ; Munții Drocea 17.VIII.1924.

113. *N. degener* Hb. — 2 ex. : Căpilnaș (reg. Hunedoara) (leg. Teleki) 18.XI.1934 ; 18.XII.1934.

114. *N. columbana* Turner — 3 ex. : Ineu 23.V.1920 ; 19.VI.1932 ; 13.VII.1933.

115. *N. siculana* Fuchs — 7 ex. : Sfintu Gheorghe 1.VIII.1931 ; Ineu 21.III.1921 ; 20.VI.1934 ; 22.VII.1933 ; 2.VIII.1920 ; 11.VIII.1920 ; 11.VIII.1928.

116. *N. asiatica* Krul. — 7 ex. : Ineu 29.VII.1938 (2 ex.) ; 9.VIII.1933 ; 14.VIII.1932 ; 24.VIII.1927 ; 1.IX.1931 ; 24.X.1928.

#### Sfam. PLUSIINAE Herrich-Schäffer

117. *Autographa ni* Hb. — 1 ex. : Ineu 7.VII.1928.

118. *A. c-aureum* Knoch. — 4 ex. : Munții Retezat 18.VI.1923 ; Ineu 19.V.1926 ; 23.VI.1933 ; 29.VI.1932.

119. *Syngrapha flamnifera* Huene — 1 ex. : Munții Retezat 2.VIII.1932.

#### Sfam. CATOCALINAE Guente

120. *Megazethes musculus* Men. — 3 ex. : Somogy (Ungaria) 5.VII.1934 (leg. Bartha) ; Căpilnaș (leg. Lipthay) 9.VII.1936 ; Ineu 17.XI.1935.

Observație : Această specie a fost colectată în vestul Munților Caucaz, pentru prima dată de L. Diószeghy la Ineu în 3.VII.1913 și publicat în Rovartani Lapok. După această dată specia a mai fost descoperită în multe exemplare la Kisbálaton (Ungaria). Primul exemplar colectat la Ineu se găsește în Muzeul de Științe naturale din Budapesta.

#### Sfam. HYPENINAE Herrich-Schäffer

121. *Schrankia taenialis* Hb. — 9 ex. : Ineu 30.V.1930; 20.VI.1932; 20.VII.1935; 31.VII.1934; 3.VIII.1935; 17.VIII.1935; 23.IX.1936; 27.IX.1924; 24.X.1931.

122. *S. costaestrigalis* Stph. — 5 ex. : Ineu 8.VI.1935; 12.VI.1935; 9.VII.1939; 20.VII.1938; 22.X.1929.

123. *S. turfosalis* Wck. — 1 ex. : Ineu 22.VII.1921.

124. *S. kalchbergi* Stgr. ssp. *orientalis* Stgr. — 2 ex. : Ineu 17.VII.1936; 19.VII.1938.

În nota de față am prezentat 97 ex. aparținând la 10 specii de Cymatophoridae, 58 ex. încadrate la 6 specii de Drepanidae și 339 ex. din cele 32 de specii de Notodontidae existente în colecția L. Diószeghy. Totodată am menționat și 76 specii de Noctuidae, urmînd ca această bogată familie să fie prezentată integral în catalogul colecției, pe care actualmente îl întocmim. De asemenea, în nota de față am prezentat următoarele specii noi pentru fauna țării : *Amphipoea fucosa* Frr., *Nycteola columbana* Turner, *N. asiatica* Krul., *Schrankia turfosalis* Wck. și *S. kalchbergi orientalis* Stgr.

#### Bibliografie

1. Dufay, Cl. — *Note preliminaire sur le genre Nycteola* Hb. (Lep. Phal.), Bull. Soc. Linn. Lyon 26<sup>me</sup> Année nr. 6, p. 175—176, 1957.
2. Idem — *Contribution a l'étude des Nycteola* Hb. (Sarrothripus Curt.) françaises (Lép. Noct. Nycteolinae). Lambillionea, 58, 3—4, p. 21—27, 1958.
3. Idem, — *Revision des Nycteola* Hübner (Sarrothripus Curtis) palearctiques, Ann. Ent. France 127, p. 107—132, 1958.
4. Idem, — *Nycteola asiatica* Krul., Lambillionea, 60, 1—2, p. 7—8, 1960.
5. Idem, — *Les Nycteola* Hübner (Sarrothripus Curtis) de la Collection STAUDINGER, Dt. Ent. Zeitsch. (N.F.), 8, 5, p. 431—440, 1961.
6. Heydemann, F. — *Die Arten der Hydroecia (apamea) nictitans* L. — Gruppe. (Lepid. Noct.), Ent. Zeitsch. Frankfurt a. M., 44—45, p. 1—40, 1931.

# **CYMATOPHORIDAE, DREPANIDAE, NOTODONTIDAE UND EINIGE NOCTUIDAE AUS DER FLÜGELINSEKTEN- SAMMLUNG L. DIÓSZEGHY DES REGIONS-MUSEUMS IN SF. GHEORGHE**

## **(Zusammenfassung)**

Wir haben 97 Exemplare, die 10 Gattungen Cymatophoridae angehören, dargestellt, ebenso 58 Exemplare von 6 Gattungen Drepanidae und 339 Exemplare der 31 Gattungen Notodontidae, die in der Sammlung L. Diószeghy (Museum Sf. Gheorghe, Region Braşov, Sozialistische Republik Rumänien) vorhanden sind. Wir haben gleichzeitig auch auf 76 Arten Noctuidae verwiesen, wobei geplant ist, diese zahlreiche Familie zur Gänze im Sammlungskatalog darzustellen, an dem wir zur Zeit arbeiten. Vorliegende Abhandlung bringt auch noch folgende, für die Fauna des Landes neue Arten: *Amphipoea fucosa* Frr., *Nycteola columbana* Turner, *N. asiatica* Krull, *Schrankia turfosalis* Wck., *S. kalchbergi orientalis* Stgr.

## **Verzeichnis der Abbildungen**

- Abb. 1. *Celaena leucostigma* Hb. — Aussenansicht
- Abb. 2. *Amphipoea oculea* L. — Aussenansicht
- Abb. 3. *Amphipoea oculea* L. — männl. Geschlechtsteile
- Abb. 4. *Amphipoea fucosa* Frr. — Aussenansicht
- Abb. 5. *Amphipoea fucosa* Frr. — männl. Geschlechtsteile



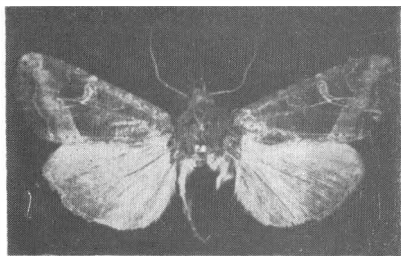


Fig. 1. *Celaena leucostigma* Hb. — aspect extern.

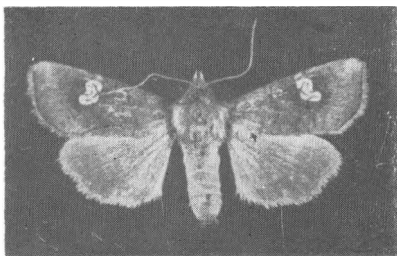


Fig. 2. *Amphipoea oculea* L. — aspect extern.

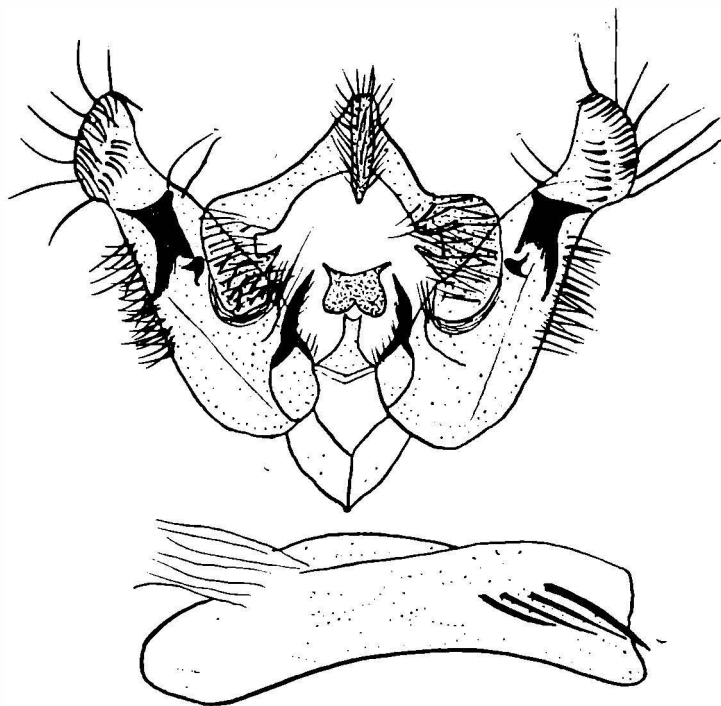


Fig. 3. *Amphipoea oculea* L. — Armătura genitală masculă.



Fig. 4. *Amphipoea fucosa* Frr. —  
Aspect extern.

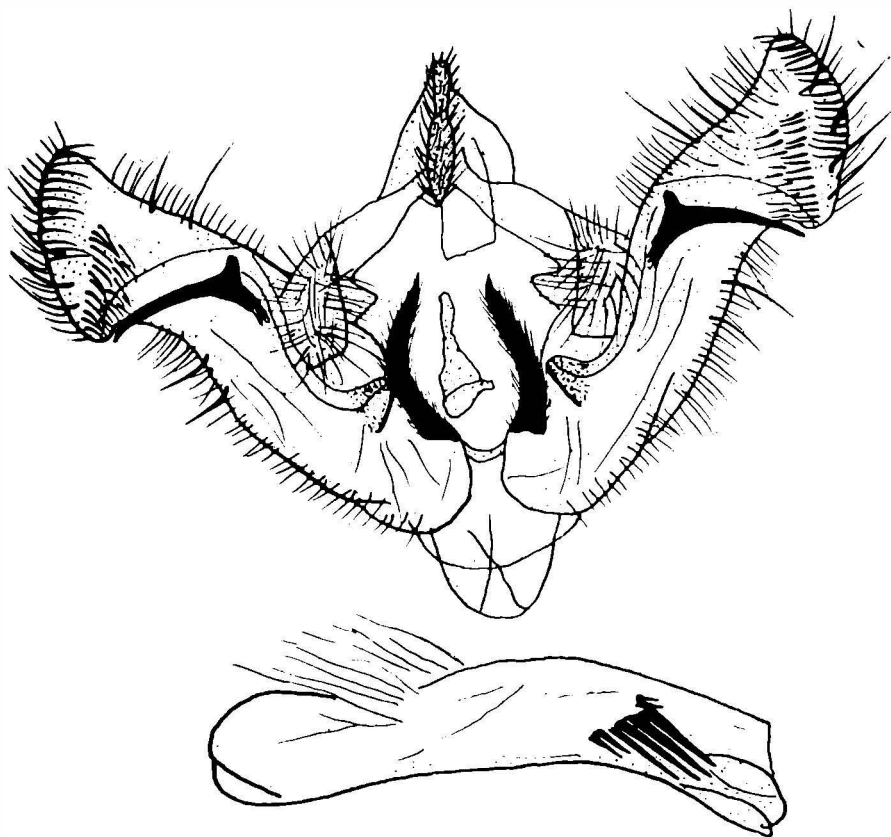


Fig. 5. *Amphipoea fucosa* Frr. — armătura genitală masculă.