

# UN DEPOZIT DE PLĂCI ORNAMENTALE DESCOPERIT LA ROȘIA (r. SIBIU)

de

**THOMAS NÄGLER**

În anul 1959, cu prilejul unor cercetări de suprafață și sondaje arheologice de informare efectuate pe hotarul comunei Roșia de Muzeul Brukenthal a fost semnalată de către localnici existența unor resturi de construcții ieșite la iveală în curtea sediului cooperativei agricole de producție cu ocazia săpării unor șanțuri pentru lucrări edilitare. În consecință s-a efectuat un sondaj de salvare constind dintr-o casetă de  $3 \times 2$  m<sup>1</sup>.

Suprafața restrinsă a sondajului a fost limitată la spațiul rămas neocupat de construcții mai recente.

Prin săpăturile efectuate au fost descoperite printre resturi de elemente de construcție (cărămizi etc.) și fragmentele unor plăci ornamentale și a unei cahle-castron, la o adâncime de 1,0—1,5 m. În urma restaurării s-au obținut din aceste fragmente 9 plăci ornamentale de la care în unele cazuri lipsea mai puțin, iar de la altele chiar părți esențiale. Ținând cont de felul cum se păstrează aceste plăci, vom încerca în cele ce urmează să redăm observațiile care se pot face.

Plăcile ornamentale de la Roșia au fost confecționate dintr-o pastă neuniformă (lut și nisip fin cu multă mică ca degresant), dar bine arsă. Culoarea plăcilor este roșie cărămizie, atât pe suprafețe cit și în spărtură. Pe fața plăcilor s-a putut constata un strat de culoare albă, puțin rezistentă (caolină), care în bună

---

<sup>1</sup> Mulțumim și pe această cale tov. N. Lupu și I. Paul care mi-au pus la dispoziție materialul pentru comunicarea de față.

parte a dispărut în timpul restaurării. În urma descrierii succinte a plăcilor vom reveni asupra unor detalii în execuția lor, o dată cu aprecierea întregului conținut al descoperirii prezentate aici.

Descrierea materialelor :

— Placă păstrată parțial avînd ca motiv de bază un grifon redat în relief (fig. 1). Grifonul are privirea spre stînga fiind redată mișcarea în mod accentuat. Deasupra motivului de bază se văd două crengi încrucișate, cu frunze, motivul fiind redat simetric.

— Placă păstrată parțial și mai neglijent lucrată (fig. 2). Marginea plăcii se deosebește de cea de sus avînd patru dungi în loc de două, dintre care una mai lată exterioară și alte trei de dimensiuni mai reduse, aproximativ egale. Ornamentul de bază este iarăși grifonul redat asemănător cu primul, însă cu privirea spre dreapta și de dimensiuni mai mici dat fiind ancadramentul de la margine mai lat. Deasupra se disting elemente florale păstrate parțial.

— Fragment înfățișînd un cavaler în armură (fig. 3). În mîna dreaptă ține un scut dreptunghiular deasupra căruia este plasată o rozetă. Cavalerul ține în mîna stîngă o lance. Dintr-o proeminență situată între cavaler și lance răsare vegetație stilizată.

— Placă fragmentară avînd ca motiv (fig. 4) un călăreț (Sf. Gheorghe?). Calul ține capul și un picior în sus fiind îndreptat spre stînga. Din călăreț se mai păstrează doar partea de jos a corpului și piciorul stîng. Motivul este încadrat într-un portic cu arc în acoladă, ultimul constituind un punct de plecare al unor motive florale.

— Placă păstrată parțial (fig. 5) redînd un motiv vegetal complex, stilizat, avînd în centru motivul soarelui (?).

— Placă reprezentînd lupta lui Samson cu leul (fig. 6). Bărbatul, în armură medievală, stă cu genunchiul stîng pe animal deschizîndu-i gura cu ambele mîini. Scena ocupă aproape întreaga suprafață a plăcii. În colțurile superioare apar două embleme, cea din stînga avînd o rozetă cu șapte colțuri.

— Placă cu plîngerea lui Christos (fig. 7). Figura lui Christos, așezată central, reușește prin execuția sa să transmită un sentiment puternic pe care îl subliniază și cele două figuri feminine, Maria și Maria Magdalena, așezate de o parte și de alta a figurii centrale. Îmbrăcămîntea, părul și îndeosebi capul sînt redată cu pricepere avînd în partea de jos un motiv în relief de tradiție gotică.

— Placă cu motiv religios fiind una din cele mai valoroase sub raport artistic, reprezentînd o scenă interesantă (fig. 8). Tehnica de execuție este cu totul alta decît cea folosită la celelalte, figurile fiind de data aceasta adîncite în așa

fel încît la prima vedere s-ar părea că ne găsim în fața unui negativ. În prim plan apare Christoforus (purtătorul lui Christos) purtînd pe umăr pe Christos — copil, susținîndu-l cu o mînă, iar cu cealaltă se sprijină pe o creangă care se termină în partea de sus cu frunze. Artistul a reușit să redea sugestiv valurile rîului prin care trece Christoforus. În partea stîngă, de fapt în spatele lui Christoforus și în dosul unui pom e situată o biserică pe cînd mai jos apare o altă figură umană. Procedul ales la această placă produce o imagine tulbure, neputîndu-se diferenția cu exactitate suprafața inițială a plăcii de unele obiective lucrate în relief. La Muzeul Brukenthal se mai păstrează încă un fragment cu Christoforus (vezi fig. 14) sub nr. C. 2451.

— Placă fragmentară cu motivul viței de vie și struguri (fig. 9). La margine, fiind limitată prin dungi subțiri, descifrăm următoarea incipție în limba germană: *ESSE(N)...ISE + GEBROTE + WEINBERE + ENNO + DNI + 1...* (mîncare... pîini, struguri, Enno Dni 1...). Din păcate tocmai anul, care a fost indicat prin cifre arabe, nu se păstrează. În colțuri scrierea este întreruptă prin rozete.

— Fragment reprezentînd o figură feminină alături de un pom, eventual Eva, fiind redată cu rochie plisată și tichie (fig. 10).

— Fragment cu două personaje de mărime diferită (bufoni ?) al cărui fel de păstrare nu ne permite să precizăm semnificația reliefului (fig. 11).

— Alte două fragmente (fig. 12) provin de la plăci diferite, ale căror dimensiuni reduse nu permit mai multe precizări.

— Cahlă-castron păstrată parțial și ulterior întregită (fig. 13). A fost lucrată la roată ca un vas obișnuit<sup>2</sup>, iar după obținerea unei forme rotunde, buza vasului a fost întinsă spre exterior și răsfrîntă în așa fel încît s-a format o deschidere patrulateră corespunzătoare pentru plasarea plăcii ornamentale și legarea ei cu altele.

În urma descrierii plăcilor ornamentale și a cahlă în formă de castron se impune de la sine necesitatea stabilirii semnificației descoperirii de la Roșiș. Folosirea plăcilor ornamentale la sobe se poate grupa în 3 tipuri: a) folosirea unui singur fel de plăci ornamentale; b) folosirea unor plăci ornamentale care sînt dependente una de alta redînd decorul doar în ansamblu și c) folosirea unor plăci ornamentale variate, fără legătură între ele.

<sup>2</sup> Pentru probleme tehnice de execuția cahlă-castron și probleme de cronologie vezi Schirmer, E., *Die deutsche Irdenware des 11.—15. Jahrhunderts im engeren Mitteldeutschland*, E. Diederichs Verlag, Jena, 1939, p. 47—48 și Pál Voit — Imre Holl, *Anciens carreaux de poêle hongrois, Corvina*, Budapesta, 1963, p. 5—8.

În cazul de față constatăm că avem de-a face cu tipul 3, motivele fiind variate.

În literatura de specialitate s-au publicat pînă în prezent numeroase plăci ornamentale indicîndu-se secolul din care datează, de cele mai multe ori pe baza motivelor stilistice, însă în ce privește felul de folosire, evoluția lor în epoca feudală în Transilvania, problema a fost doar atinsă, fără să fie rezolvată<sup>3</sup>.

În privința materialului de la Roșia am atras deja atenția că descoperirea unor plăci ornamentale alături de o cahle-castron implică necesitatea stabilirii relației funcționale între plăci și cahle-castron. Credem că atît grosimea plăcilor de 1—2 cm, cît și deschiderea patruleteră a cahlei-castron — întrucît numai cea din urmă putea constitui scheletul de susținere datorită marginii exterioare late — sugerează folosirea plăcilor pentru acoperirea din exterior a deschiderii cahlelor-castron<sup>4</sup>. Dacă într-adevăr acesta a fost modul de imbinare, atunci pentru ridicarea unei astfel de sobe era necesară confecționarea unor cahle-castron și plăci de dimensiuni cît mai egale.

În cazul plăcilor de la Roșia acest considerent nu corespunde întocmai deoarece lungimea lor variază între 26,2 și 28,5 cm, iar lățimea între 18,4—21 cm. Cele mai multe plăci păstrează pe revers urmele degetelor de la apăsarea în negativ, pe cînd unele au reversul drept, netezit cu o scîndură. Varietatea plăcilor poate fi rezultatul unor achiziții din diverse locuri. De altfel, materialul foarte bogat aflat în muzeele din Transilvania provine cu siguranță mai ales din ateliere locale, multe fiind încă necunoscute. Plăcile de la Roșia cu stratul alb la suprafață — în cea mai mare parte dispărut —, posibilitatea reconstituirii plăcilor din fragmente de pe o suprafață restrînsă precum și prezența lor între resturi de construcții ne determină să admitem că au fost în uz. În cazul acesta prezența unor elemente stilistice mai vechi se explică prin folosirea sau reluarea unor tipare mai vechi.

Cu aceasta ajungem la ultima problemă, nu mai puțin importantă, aceea a datării depozitului. Întrucît la placa cu inscripție se păstrează numai prima

<sup>3</sup> Roth, V., *Sächsische Bauernmöbel und Kachelöfen*, în *Sieb. D. Tageblatt*, 1907, nr. 10.295, 10.297, 10.301; Curtea Domnească de Argeș, în *BCMI*, X—XVI, București, 1923, p. 70—72; Orend M., *Die ältesten figuralen Kacheln der Siebenbürger Sachsen*, în *Belvedere*, Viena, decembrie 1929, p. 430—432; Gassauer R., *Teracote sucevene*, în *BCMI*, 86, București, 1938; Slătineanu, B., Stahl, P. H. Petrescu P., *Arta populară în R.P.R., Ceramica*, București, 1958, passim; Constantinescu N., *Contribuții arheologice asupra curții domnești din Tîrgoviște (sec. XIV—XVII)*, în *SCIV*, XV, 1964, 2, p. 225—238 ș.a.

<sup>4</sup> Au fost folosite fără îndoială plăci ornamentale și pentru alte scopuri, însă descoperirea cahlei-castron împreună cu plăcile ornamentale implică folosirea ambelor elemente în același scop.

cifră a anului, nu ne rămîne ca mijloc pentru datare decît acela al aprecierii motivelor stilistice. Motivele reprezentate sînt cunoscute. Motivele de bază sînt executate cu măiestrie și exactitate fiind însoțite de cele vegetale — ultimele constituind uneori chiar motivele de bază — încît le putem atribui epocii în care se imbină elementele gotice cu cele ale Renașterii (cf. și fig. 15 reprezentînd un fragment de placă cu portic gotic tîrziu clasic aflat în colecția Muzeului Brukenthal, nr. inv. C. 2512).

Inscripția de pe una din plăci, redată mai sus (fig. 9), denotă folosirea unei limbi deja destul de evoluată. Începuturile folosirii limbii materne, scrise, la sași au avut loc la sfîrșitul secolului al XIV-lea, pentru ca la jumătatea secolului al XVI-lea să fie înlăturată limba latină și din documentele oficiale<sup>5</sup>. Inscripția noastră reflectă tocmai această perioadă decisivă cînd se impune folosirea limbii materne, sfîrșitul secolului XV — începutul secolului XVI. Folosirea majusculei E modernă în alternanță cu E uncial este caracteristică pentru această perioadă. De altfel, îmbrățișarea reformei de către populația săsească, admițînd că plăcile de față nu provin din afara Transilvaniei, are drept urmare abandonarea unor anumite motive religioase — cu unele întîrzieri — cum este de exemplu cel al lui Christoforus. Prezența unor astfel de motive și chiar folosirea cahlelor-castron cu plăci ornamentale trebuie să fie anterioară mijlocului veacului al XVI-lea. În concluzie, materialul prezentat de la Roșia poate fi datat în a doua jumătate a sec. XV pînă în prima jumătate a sec. XVI.

Urmele de construcții, de unde provin aceste plăci, trebuie să fie contemporane cu materialul descris.

O asemenea construcție cu sobă ornamentată în felul acesta nu putea să aparțină unui țaran de rînd. Fr. Schuller studiînd istoria greavilor sași în documentele feudale<sup>6</sup>, constată prezența unei familii de greavi în Roșia care este atestată documentar din 1337 pînă în 1477. În 1456 Laurențiu de Roșia este chiar jude regal al scaunului Miercurea în timp ce fiul său Petru este jude regal al Sibiului și Nocrichului. Petru și-a extins moșia prin danii și cumpărări. Se pare că în timpul său familia acestor greavi a ajuns să fie deosebit de bogată. El închiriază temporar unele moșii și chiar case, însă casele închiriate nu sînt menționate a fi în Roșia ci în altă parte (în Sibiu și în alte localități), de unde rezultă

<sup>5</sup> Gündisch, G., în *Istoria României*, vol. II, p. 702.

<sup>6</sup> Schuller, Fr., *Beiträge zur äussern Geschichte der Erbgrafen der sieben Stühle*, în *Archiv d. Ver. f. sieb. Ldkde*, Sibiu, vol. XXI, caiet 2 (1887), p. 323—330. Toate datele privind greavii de Roșia sînt luate din această lucrare.

că locul său preferat era Roșia. Luind parte la conspirația din 1467 împotriva regelui Matei Corvin, el cade victimă regelui. Fiul lui Petru, Ioan, rămâne cu unele posesiuni restrinse, dar nu reușește să refacă avuția familiei, el fiind ultimul greav de Roșia, amintit pentru ultima oară în 1477.

Clădirea din care provin aceste plăci trebuie să fi aparținut fără îndoială acestei familii de greavi, cu atât mai mult, cu cât Schuller notează în 1887 faptul că localnicii cunosc o „casă a greavului” și o „fîntînă a greavului”.

Dacă cele notate mai sus corespund într-adevăr, atunci putem admite că materialul prezentat datează din a doua jumătate a secolului XV, provenind din casa greavilor.

## **DIE ZIERKACHELN VON ROȘIA-ROTHBERG (RAYON SIBIU-HERMANNSTADT)**

### **(Zusammenfassung)**

Der Verfasser beschreibt einen Fund von Zierkacheln, der 1959 in der Gemeinde Roșia-Rothberg (Rayon Sibiu-Hermannstadt) zugleich mit der Entdeckung einer schüsselförmigen Kachel gemacht wurde. Die verschiedenen Darstellungen aus der christlichen Ikonographie, die Pflanzenornamentik sowie die Inschrift auf einer der Kacheln gestatten eine Datierung der beschriebenen Fundstücke für das XV. Jahrhundert.

### **Verzeichnis der Abbildungen**

- Abb. 1—2. Greif
- Abb. 3. Ritter
- Abb. 4. Reiter (Sankt Georg ?)
- Abb. 5. Stilisiertes Pflanzenmotiv
- Abb. 6. Simson kämpft mit dem Löwen
- Abb. 7. Die Beweinung Christi
- Abb. 8. Christophorus
- Abb. 9. Pflanzenmotiv
- Abb. 10. Frauengestalt (Eva ?)
- Abb. 11. Szene mit zwei Gestalten (Narren ?)
- Abb. 12. Zwei Bruchstücke
- Abb. 13. Schüsselförmige Kachel
- Abb. 14. Bruchstück mit Christophorus, in der alten Sammlung des Brukenthalmuseums
- Abb. 15. Bruchstück mit spätgotischem Portal, ebenda.

Fig. 1. Grifon



Fig. 2. Grifon



Fig. 3. Cavaler înarmat



Fig. 4. Călăreț (Sf. Gheorghe ?)

Fig. 5. Motiv vegetal stilizat



Fig. 6. Lupta lui Samson cu leul



Fig. 7. Plingerea lui Christos



Fig. 8. Christoforus

Fig. 9. Motiv vegetal



Fig. 10. Personaj feminin (Eva ?)



Fig. 11. Scenă cu două personaje (bufoni ?)

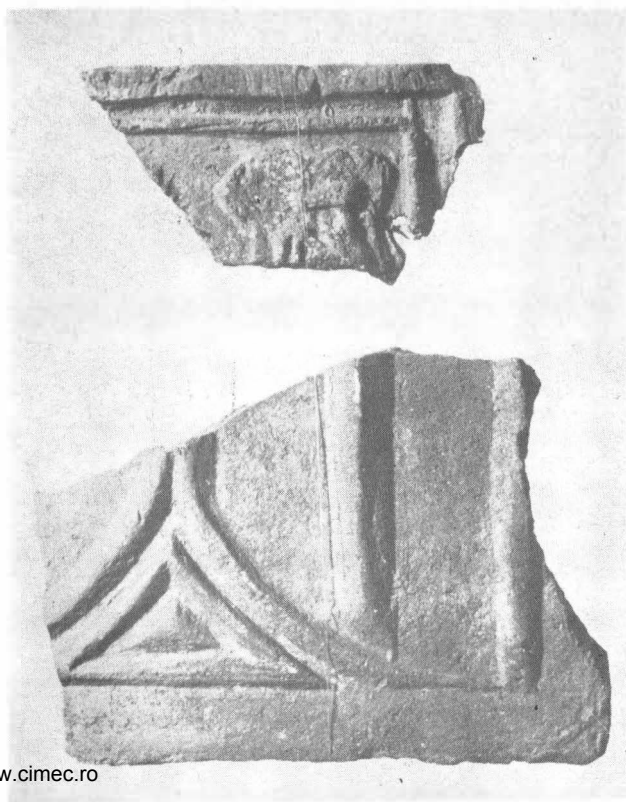


Fig. 12. Două fragmente

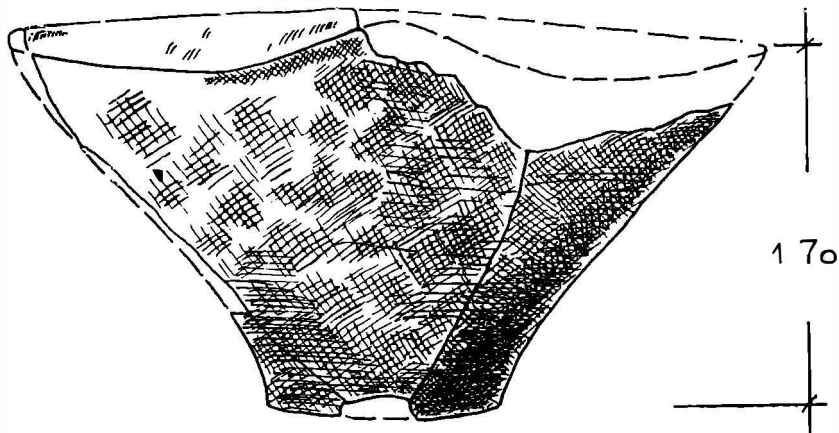


Fig. 13. Cahlă în formă de castron



Fig. 14. Fragment cu Christoforus din colecția veche a Muzeului Brukenthal.



Fig. 15. Fragment cu portal gotic târziu din colecția veche a Muzeului Brukenthal.