

## OBIECTE METALICE DESCOPERITE ÎN CETATEA DE PE MĂGURA CODLEI

de FLOREA COSTEA

Săpăturile arheologice efectuate de Muzeul din Braşov în anii 1966-1968<sup>1</sup> la cetatea feudală de pe Măgura Codlei<sup>2</sup> au scos la iveală un material bogat, a cărui studiere va contribui la lămurirea unor probleme legate de feudalismul timpuriu în sud-estul Transilvaniei. În cele ce urmează ne vom ocupa de un număr restrâns de piese de metal (pinteni, vîrfuri de săgeţi, chei, un lăcat şi două inele de bronz)<sup>3</sup>, încercînd a desprinde cîteva concluzii care ne vor ajuta ulterior în stabilirea epocii, caracterului, duratei şi apartenenţei cetăţii.

Pinteni (fig. 7/1—8). S-au descoperit peste 15 piese. Aici vom prezenta numai 8 (cele care au putut fi tratate în laborator), răspîndirea lor fiind aproape uniformă în incinta cetăţii, lipsind în schimb în toate secţiunile din afara zidurilor. Cele mai multe au fost însoţite de potcoave sau caiele.

1. Descoperit în S II, careul 5, adîncimea 1,16 m. Unul din braţe este rupt iar celuilalt îi lipseşte orificiul de prindere a cataramei şi roţiţa, care, după dimensiunile gîtului de susţinere, nu putea avea un diametru mai mare de 16 mm. Nu are ornamente.

2. Provine din acelaşi loc; adîncimea 0,15 m. Se păstrează un braţ şi unul din suportii roţiţei. Lipseşte roţiţa al cărei diametru era de aproximativ 40 mm, dimensiune maximă pentru piesele descrise. Nu este ornamentat.

3. S XIII A; adîncimea 0,20 m. Este singura piesă păstrată în întregime. Roţiţa are 6 spiţe de formă piramidală cu baza pe ax. Diametrul ei: 30 mm. Ornamentaţia constă doar din două şanţuleţe longitudinale, simetrice faţă de fâgaşul roţiţei.

4. S XIII; adîncimea 0,28 m. Este asemănător cu exemplarul nr. 1. Nu este ornamentat.

5. S V A; adîncimea 0,60 m. Se deosebeşte de exemplarul nr. 3 prin geometria roţiţei ale cărei spiţe, tot în număr de 6, au un profil foliform.

<sup>1</sup> În anul 1964 s-a făcut un sondaj de către Ioan Pop, care a participat şi la săpăturile din 1966.

<sup>2</sup> Cunoscută în documente sub denumirile de Feketeholm, Fekethewhalom, Fekethewhwygh: *DIR.C.*, veacul XIII, II, 1952, p. 91, 97, 111 etc.

<sup>3</sup> Deoarece săpăturile continuă, restul materialului va fi prezentat împreună cu cel viitor.

Diametrul acesteia: 26 mm. Un braț este rupt. Ornamente: două șanțuri simetrice față de axul roții.

6. S V A; adâncimea 0,25 m. Un braț este rupt. Lipsește roțița. Ornamentația: două caneluri paralele.

7. S XVI; adâncimea 0,75 m. Se păstrează doar un braț, un suport al roțiței și axul. Ornamentația este compusă din următoarele elemente: 15, respectiv 18 incizii liniare pe fiecare braț, înclinate în unghi de 45 grade, cu capătul inferior spre centrul piesei; urmează, pe fiecare braț, alte patru linii scurte obținute tot prin incizie.

8. Provine din același loc ca nr. 7. Se păstrează fragmentar. Roțița, care nu putea avea un diametru mai mare de 24 mm, lipsește. Ornamentația: trei caneluri dispuse simetric față de centrul piesei împart suprafața triunghiulară a acesteia în tot atâtea reliefuri succesive. Pe bordura inferioară și superioară se observă câte 10, respectiv 11 linii incizate, orientate cu capătul de sus spre călcii. Urmează trei reliefuri obținute prin pilire: primul de forma unui romb, al doilea un trapez iar al treilea se apropie ca aspect de primul. Suprafețele acestor reliefuri sînt striate „în plasă”.

În mediu asemănător pieselor descrise mai sus, aproape întotdeauna împreună cu cărbune de lemn, s-au găsit și câteva chei (fig. 9/1—4). Două dintre acestea se disting prin formă și dimensiuni: nr. 1 și 3. Lungimea lor este de 22,5, respectiv 22 cm, tija plină, cu patru muchii, floarea cu două creștături aproape simetrice iar urechiușele în formă de romb sau de cruce. Celălalt exemplar, cu floarea asemănătoare, are tija tubulară și terminată cu un inel. Lungimea: 14 cm.

În anul 1966, în S II, la adâncimea de 0,60 m s-a descoperit un lacăt cilindric (fig. 8) puternic oxidat. Exemplarul nu este izolat, piese asemănătoare cunoscîndu-se atît din descoperirile de la noi cît și din străinătate. Este cazul celor de la Garvăn<sup>4</sup>, Bitca Doamnei<sup>5</sup> sau dinafara granițelor țării noastre<sup>6</sup>.

Vîrfuri de săgeți. Exceptînd cuiele de la construcțiile de lemn, acestea sînt cele mai numeroase. Un singur exemplar s-a găsit în afara zidurilor. Distingem două tipuri principale: A, cu tub de înmănușare și B, cu peduncul.

A. Dintre acestea vom prezenta 6 piese, patru cu aripioare și două de forma unor conuri. Două din cele cu aripioare au fost descoperite în aceeași secțiune (XII A), la adâncimea de 1,20 m (fig. 3/1) și 1,55 m (fig. 3/2); a treia (fig. 3/3) în apropiere iar ultima în S V B, tot la adîncimi mari: 1,20, respectiv 1,35 m. Mediul în care s-au păstrat le-a asigurat un grad diferit de conservare, partea cea mai deteriorată fiind tubul. Aripioarele au deschideri diferite față de tub. Dimensiuni: lungimea oscilează între 53 și 65 mm, deschiderca aripioarelor între 23 și 35 mm iar diametrul tubului între 7 și 13 mm.

<sup>4</sup> Gh. Ștefan, I. Barnea și B. Mitrea, *Șantierul arheologic Garvăn* (Dinogetia), în *Material*, VIII, 1962, p. 68C, fig. 6/4.

<sup>5</sup> Constantin Scorpan, *L'ensemble archéologique féodal de Bitca Doamnei*, în *Dacia*, N. S., IX, 1965, p. 450, fig. 7/11—12.

<sup>6</sup> R. L. Rosenfeld, *Russkie zanki domongolskogo vremeni*, în *RS*, XLIX, 1953, p. 32—38; Witold Hensel, *Slowianszczyna wczesnosredniowieczna*, Varșovia, 1956, p. 150—151, fig. 99.

Împreună, în S XII, la adâncimea de 0,75 m, au fost găsite două vîrfuri conice (fig. 4/1—2), slab conservate, de dimensiuni diferite, unul bine ascuțit, celălalt bont.

B. Vîrfurile de săgeți aparținînd acestui tip sînt mai numeroase și au forme mai variate, o diferențiere netă neputîndu-se însă face decît după forma lamei în secțiune: ovală și variată (romb, pătrat etc.). Vîrfurile de săgeți cu lama ovală în secțiune (fig. 1/1—4; 2/1—4) au fost descoperite la adîncimi ce oscilează între 0,20 și 1 m. Conservarea lor este diferită, unele neavînd miez metalic. Nici unul nu are inel despărțitor între lamă și peduncul. Cîteva sînt deformatate sau chiar rupte (fig. 1/1—3; 2/2—4). Lungimea este cuprinsă între 40 și 84 mm iar lățimea maximă a lamelor între 11 și 18 mm.

Uniform răspîndite au fost și vîrfurile de săgeți cu lama variată în secțiune (fig. 2,5—7; 6/1—5). De subliniat totuși că cinci piese (fig. 6) erau grupate pe o suprafață mică, în apropierea porții dinspre nord. Cu excepția uneia (fig. 6/5), care are spinul rupt, celelalte sînt bine conservate. Adîncimea la care au fost găsite cooboară de la 0,20 la 1,55 m. Secțiunea este pătrată sau romboidală, excepție făcînd un singur exemplar (fig. 2/7) care spre partea anterioară se prezintă ca un trunchi piramidal cu baza la aproximativ 2/5 din lungime, loc în care muchiile se curbează brusc formînd umeri proeminenți. De aici pînă la peduncul are o formă octogonală. Lungimea acestor vîrfuri variază între 55 și 122 mm.

Inele (fig. 5/1—2). Comparativ cu obiectele de fier cele de bronz sînt mai puțin numeroase. În afara unor aplice și a unor fragmente de vase, mai importante ni s-au părut două inele descoperite în anul 1967, în același loc (S XIV, la adîncimea de 0,64 m). Primul, puțin deformat, este lucrat dintr-o singură bucată, capetele fiind lipite după ce s-a procedat la pilirea lor. Chatonul nu are o formă regulată. Ornamentația, obținută prin excizie, cuprinde următoarele elemente: un șanțuleț circular, puțin adînc și lat de 1 mm; în cîmpul închis de șanțuleț se înscriu două romburi concentrice cu laturile paralele. În romb mic, interior, se găsesc alte patru figuri geometrice identice, unite în centru sub forma unei cruci sau a unei flori cu patru petale. Mijlocul petalelor este marcat de cîte o excizie punctiformă sau alungită. Pe verigă, de o parte și de alta a chatonului se află cîte cinci linii excizate.

Celălalt inel este mai mic, lucrat în aceeași manieră dar decorat diferit: chenarul marginal este mai lat iar șanțulețul mai adînc. Cîmpul mărginit de șanțuleț cuprinde: în partea inferioară două păsări stilizate privind în direcții opuse, despărțite pe distanța corespunzătoare înălțimii picioarelor de o linie verticală. Aproximativ în centrul discului se află un punct excizat. În partea superioară se distinge imaginea unei cruci cvadruple, destul de complicată. Pe verigă, cîteva linii scurte excizate încadrează o steluță.

Trecînd la concluzii, în cele ce urmează vom încerca o datare a obiectelor descrise mai sus. Întrucît nu ne putem baza pe stratigrafie vom face apel la tipologie.

Pintenii. În legătură cu aceștia se impun unele observații. În primul rînd faptul că aproape toți sînt înrudiți ca formă și dimensiuni. Excepție

în privința formei ar putea fi considerat exemplarul nr. 2 prin aceea că brațele erau frînte într-un unghi de 127 grade. Perforațiile terminale sînt întotdeauna circulare și numai cîte una pe fiecare braț. Un amănunt interesant este acela că în canelurile exemplarelor nr. 3 și 5 se păstrează urme de argint. Cei mai mulți sînt de la piciorul stîng. După ornamentație și formă se pare că piesele nr. 3, 5, 7, 8 aparțineau unor persoane cu un anumit rol militar și social. Forma inițială le-a fost dată prin turnare după care s-a procedat la ornamentare prin pilire sau excizie<sup>7</sup>.

Datarea lor este ușurată în parte de faptul că lipsesc exemplare specifice secolelor XI—XII. Toți aparțin tipului cu rozetă. Cei doi suportați ai rozetei nu sînt încă lungi, așa cum se vor întîlni la pîntenii din secolul al XIV-lea și, mai ales după aceea. Suportii au baza pe arcu format de brațe, așa cum se observă și la pîntenii descoperiți la Piatra Craivii și la Tăuți<sup>8</sup>, datați în secolele XIII—XIV. Brațele drepte, ușor curbate sau în unghi, lipsa ornamentației bogate, perforația circulară, sînt elemente care pledează pentru datarea pîtenilor de la Măgura Codlei în secolele XIII—XIV, exemplarele nr. 2 și 8 plasîndu-se la sfîrșitul acestei perioade<sup>9</sup>.

Deși dispunem de mai puține analogii, ele ne ajută să datăm cele două inele descrise mai sus. Exemplare asemănătoare primului prezentat de noi s-au mai găsit și în alte regiuni<sup>10</sup>, pentru ele ajungîndu-se la concluzia că erau destul de răspîndite în secolele XII—XIII, răspîndire la care au contribuit în primul rînd purtătorii de origine germană. Ornamentația de pe inelul mare de la Măgura Codlei se întîlnește și pe obiecte de podobaă descoperite în țara noastră. Este cazul unci brățări de la Oțeleni pe care autorul o datează în secolul al XIII-lea și la începutul celui următor<sup>11</sup>. Atribuind aceleiași perioade inelele descoperite în cetatea de la Măgura Codlei mai subliniem că, date fiind locul comun de gă sire, dimensiunile și ornamentația, ele par să fi fost purtate de persoane de sex diferit, eventual de soț și soție.

Lucrări speciale privind lacătele și cheile nu s-au publicat la noi. În lipsa acestora vom aminti studiile lui Temesváry Ferenc<sup>12</sup>. Chei similare numerelor 1 și 3 găsim și la autorul maghiar<sup>13</sup>, date în secolul XIV și la începutul celui următor<sup>14</sup>. Cele descoperite la Măgura Codlei, deși au evidente asemănări cu o serie de exemplare semnalate pe teritoriul Ungariei<sup>15</sup>, atribuite secolelor

<sup>7</sup> Analizele tehnice și de laborator au fost făcute de K. Seidel.

<sup>8</sup> Gh. Anghel și Ion Berciu, *Cetăți medievale din sud-estul Transilvaniei*, București, 1968, p. 31, fig. 16/10—11 și p. 10, fig. 3/1—3; 4/1.

<sup>9</sup> Vezi și articolul lui G. Nagy, *A szabolcsmegyei múzeum középkori sarkantyúi*, în *AE*, XVIII, 1898, p. 60—64.

<sup>10</sup> Un asemenea inel este publicat de I. Hampel, în *AE*, XIII, 1893, p. 455.

<sup>11</sup> Dan Gh. Teodor, *Obiecte de podobaă din tezaurul feudal timpuriu descoperit la Oțeleni*, în *Arheologia Moldovei*, II—III, 1964, p. 354 și p. 347, fig. 3/1.

<sup>12</sup> Temesváry Ferenc, *Kulcsípusok zár-mechanizmusok fejlődése a XV. században*, în *Folia Archaeologica*, XIII, 1961, p. 151—181 (pentru exemplare mai vechi sau mai noi vezi și lucrările aceluiași autor în *Folia Archaeologica*, XII, XIV).

<sup>13</sup> Temesváry Ferenc, *op. cit.*, fig. 47.

<sup>14</sup> *Ibidem*, p. 152.

<sup>15</sup> *Ibidem*, fig. 49/16—20.

XII—XIII<sup>16</sup> sînt mai evolute decît acestea și au analogii chiar în Țara Bîrsei, pe un basorelief de la biserica din Sînpetru, datat în secolul al XIII-lea<sup>17</sup>. Adăugînd formei în general, dar mai ales tije și florii, amănuntul că pe nici una nu se întîlnește inelul median, apărut pe la mijlocul secolului al XIV-lea, apreciem că toate cele patru chei datează din secolul XIII și din prima jumătate a celui de-al XIV-lea.

Despre lacătele cilindrice se susține că se întîlnesc pe un teritoriu întins, în secolele X—XI și dăinuie pînă la mijlocul veacului XII<sup>18</sup>. Deși unii cercetători le numesc de tip „kievian“, pentru că acolo era un centru de producere a lor, cei mai mulți au ajuns la concluzia că sînt de origine romană<sup>19</sup>. La Dinogetia exemplarele cu cilindrul mic nealipit de corpul lacătului sînt considerate mai noi decît cele cu aceste două elemente alipite, și dateate în secolele XI—XII, în categoria lor încadrîndu-se și cel descoperit la Măgura Codlei.

Datorită pluralității formelor vîrfurilor de săgeți și a răspîndirii lor pe zone geografice întinse, nu s-a ajuns la un consens în ceea ce privește etnicitatea și locul celor care au folosit pentru prima oară sau au preluat aceste tipuri de arme. Deși cele cu aripioare lipsesc din nivelele feudale timpurii de la Garvăn-Dinogetia, Capidava etc., se pare că ele au fost utilizate la noi cu mult înainte, chiar dacă nu au formele și dimensiunile la care ajung în epoca feudală. Astfel de vîrfuri au fost decoperite de exemplu în mormintele din secolul VII de la Vereșmort<sup>20</sup>, și din alte părți. În afara granițelor țării noastre ele se întîlnesc în complexe din perioada statului morav, dateate în secolul IX, înainte de căderea acestuia în anul 906<sup>21</sup>. În ceea ce privește Moldova se crede că au fost aduse de tătari<sup>22</sup>. Săpături recente<sup>23</sup> efectuate pe teritoriul orașului București au scos la iveală un vîrf de săgeată cu aripioare și tub de înmănușare, într-un semibordei din secolele VI—VII<sup>24</sup>. În cetatea de pe Măgura Codlei vîrfurile cu aripioare au fost surprinse în nivelele inferioare, de obicei mai jos decît cele cu peduncul.

În general se admite că vîrfurile cu peduncul au fost folosite pentru prima oară de către romani<sup>25</sup> de la care s-au răspîndit în Europa<sup>26</sup>. Ele se găsesc și

<sup>16</sup> *Ibidem*, p. 160.

<sup>17</sup> *Das Burzenland*, IV, 1929, pl. 80.

<sup>18</sup> I. Barnea, *Meșesugurile locuitorilor din așezarea feudală timpurie, în Dinogetia*, I, 1967, p. 76 (vezi și nota 26 în același loc).

<sup>19</sup> *Ibidem*, p. 76, notele 29—30; pentru lacăte asemănătoare vezi nota 28.

<sup>20</sup> M. Roska, *Das gepidische Grabfeld von Verešmort-Marosveresmart* (Turda-Tordaranyos, Siebenbürgen), in *Germania*, 18, 1934, 2, p. 123 și urm. și fig. 2C/1.

<sup>21</sup> Iozef Poulik, *Jizni Morava zeme davyi slovanu*, Brno, 1934, p. 50.

<sup>22</sup> Gh. Diaconu și N. Constantinescu, *Cetatea Scheia*, București, 1960, p. 89, nota. 1.

<sup>23</sup> Valeriu Leahu, *Raport asupra săpăturilor arheologice efectuate în 1960 la Căteu Nou, în Cercetări arheologice în București*, I, 1963, p. 39, fig. 25.

<sup>24</sup> *Ibidem*, p. 38.

<sup>25</sup> Vezi nota 22.

<sup>26</sup> Pentru o ilustrare a răspîndirii acestui tip vezi și: Maria Comșa, A. Rădulescu și N. Harțuchi, *Necropola de incinerare de la Castelu*, în *Materiale*, VIII, 1962, p. 652 nota 1—2, p. 653 nota 1—2.

în est la Alcedar, Novotroițk<sup>27</sup> etc. La noi<sup>28</sup> vîrfurile de acest tip cunosc o mare extindere în timp, dăinuind pînă în secolul al XVI-lea, respectiv pînă la înlocuirea arcului cu armele de foc. În străinătate sînt cunoscute și înainte de secolul XI: în Cehoslovacia, Bulgaria<sup>29</sup> etc., datate tot înainte de anul 906. La Măgura Codlei un exemplar a fost descoperit împreună cu fragmente ceramice lucrate la roata înceată, restul fiind însoțite de ceramică mai nouă. Dintre vîrfurile cu peduncul se detașează, în special prin dimensiuni, cei cinci bolți de arbaletă (fig. 6), în general mai puțin răspîndiți și cu o existență mai scurtă. Pentru ei se află analogii peste hotare dar și în cetățile feudale transilvănene din secolele XIII—XIV (de exemplu: Tăuți, Piatra Craivii<sup>30</sup>).

Considerentele arătate ne determină să afirmăm că cele două tipuri de săgeți descoperite în cetatea de pe Măgura Codlei au fost folosite concomitent în secolele XIII—XIV cu mențiunea că, în parte, cele cu aripioare le-au precedat pe cele cu peduncul.

În încheiere menționăm că aceste constatări, desprinse din analiza materialului prezentat, nu au un caracter de concluzii finale, ele urmînd a se îmbogăți și aprofunda o dată cu continuarea săpăturilor.

<sup>27</sup> I. I. Liapușkin, *Gorodișce Novotroițkoe*, Moscova-Leningrad, p. 22, fig. 9/10 și pl. XCIII/18.

<sup>28</sup> Exemplare identice la Em. Zaharia și N. Zaharia, *Sondajul de salvare din necropola de la Probotă*, în *Materiale*, VIII, 1962, p. 604 și urm.; Ion Ioniță, *Săpăturile de salvare de la Trifești*, în *Materiale*, VIII, 1962, p. 737 și urm.

<sup>29</sup> Iozef Poulik, *op. cit.*, p. 99; Ivan Welkov, *Eine Gotenfestung bei Sadowetz (Nordbulgarien)*, în *Germania*, 19, 1935, 2, p. 149 și urm., pl. 19, fig. 1/3—5.

<sup>30</sup> Gh. Anghel și Ion Berciu, *op. cit.*, p. 26, fig. 13/3; p. 31, fig. 16/5.

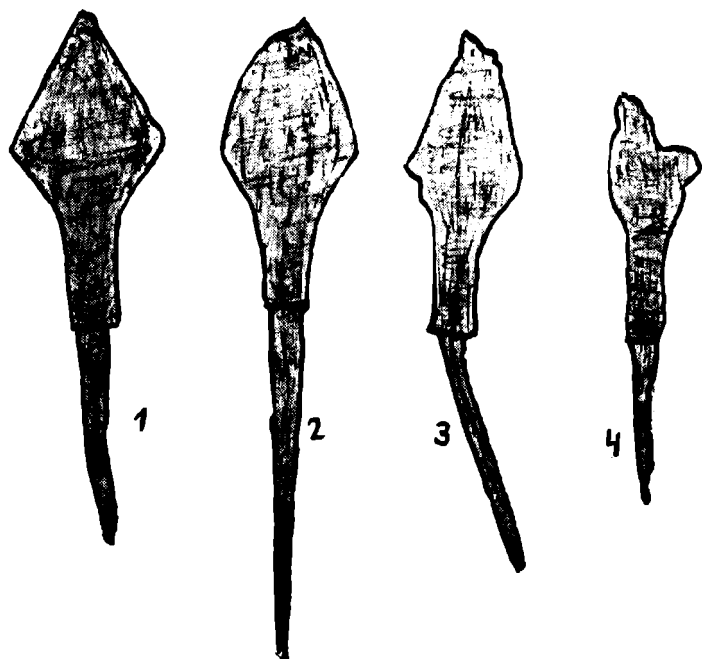


Fig. 1. — Vîrfuri de săgeți cu peduncul, cu lama ovală în secțiune.

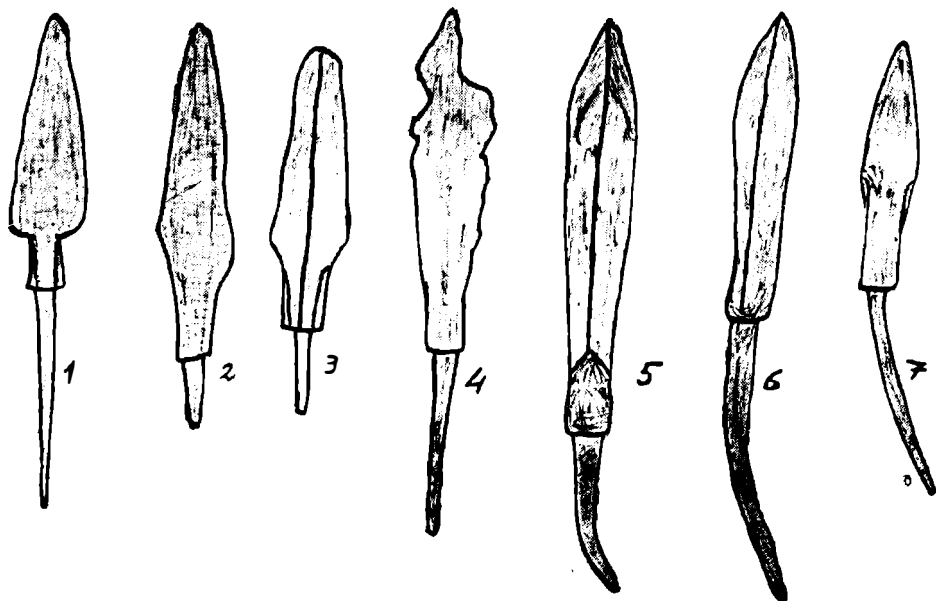


Fig. 2. — 1—4, Vîrfuri de săgeți cu peduncul, cu lama ovală în secțiune; 5—7, vîrfuri de săgeți cu lama romboidală în secțiune.

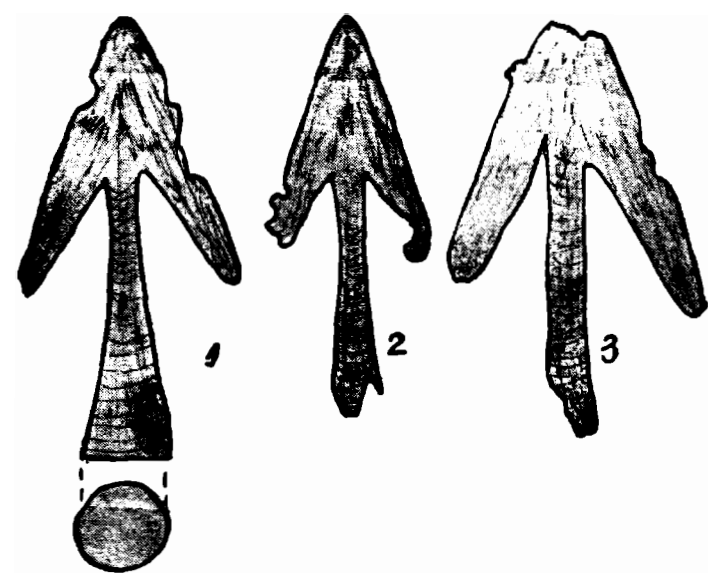


Fig. 3. — Virfuri de săgeți cu tub de înmănușare și aripioare.

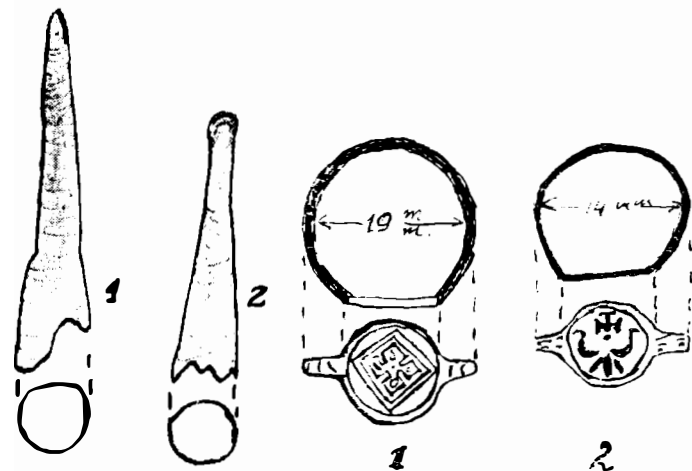


Fig. 4. — Virfuri de săgeți conice.

Fig. 5. — Inele de bronz.

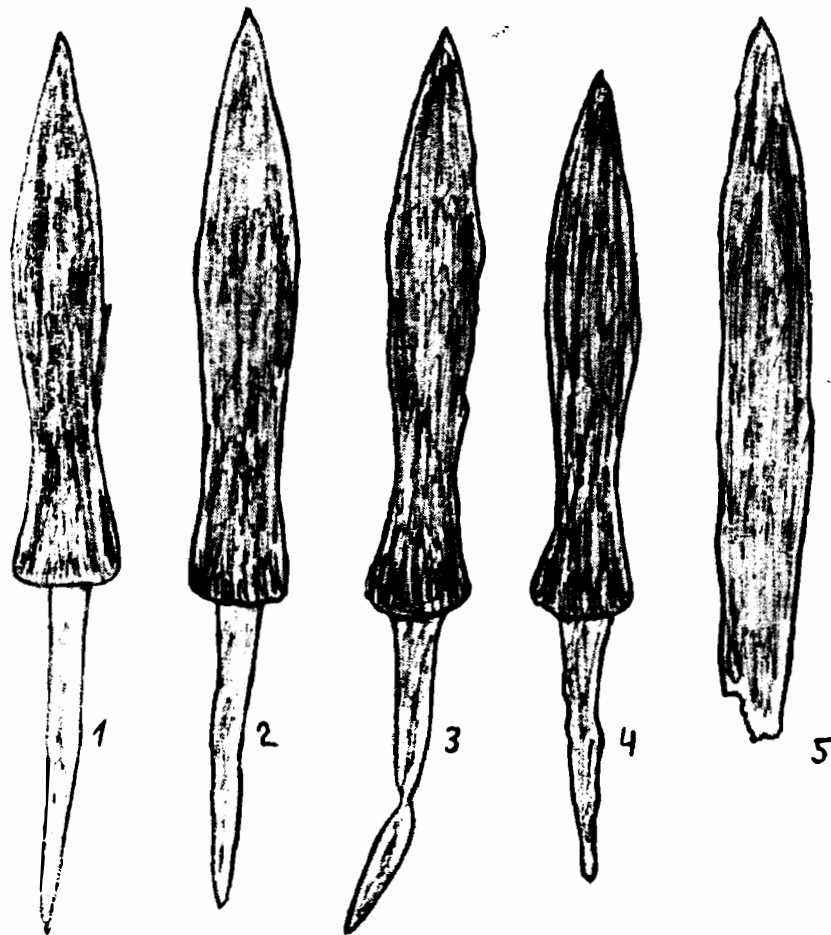


Fig. 6. — Bolți de arbaletă.



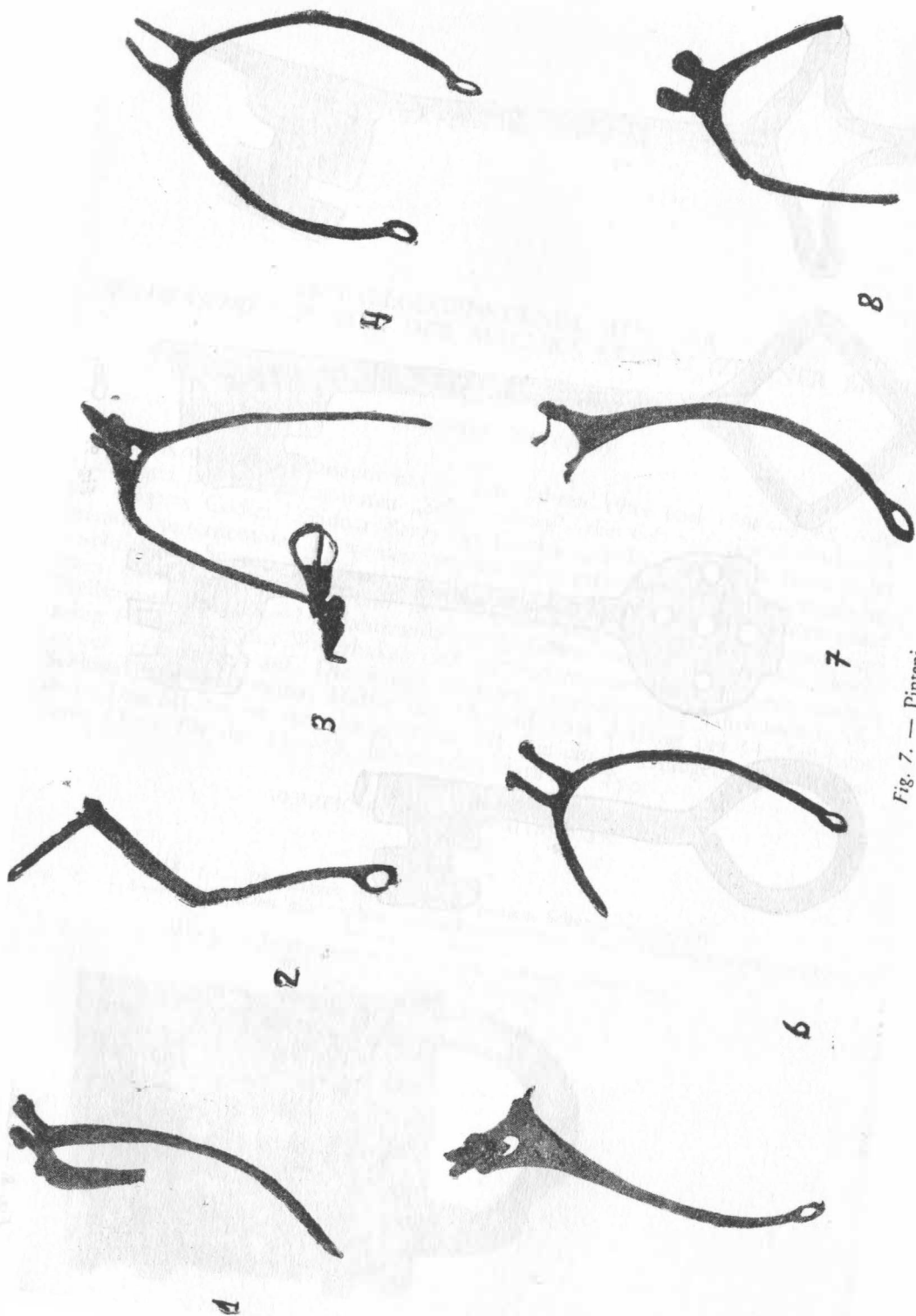


Fig. 7. — Pinteni.

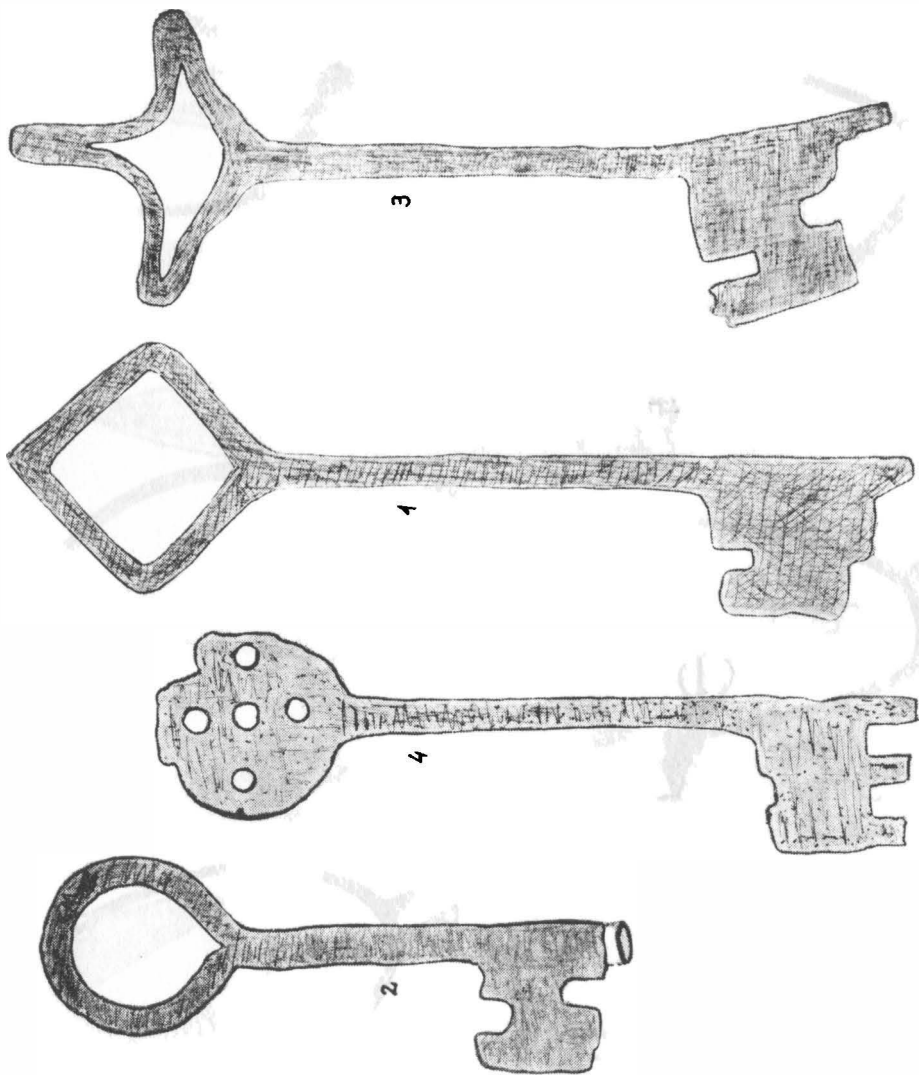


Fig. 9. — Chei.

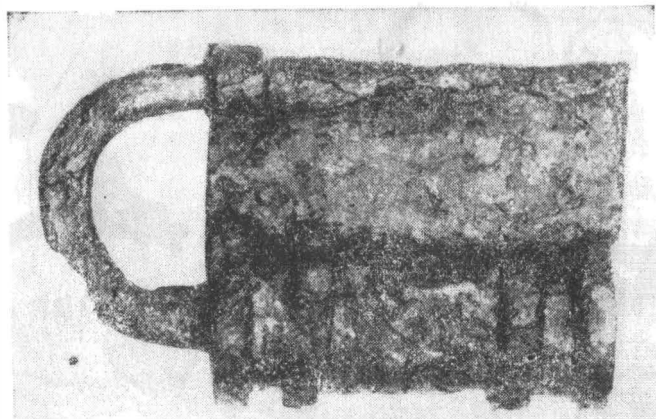


Fig. 8. — Lacăt.

# METALLGEGENSTÄNDE AUS DER „SCHWARZBURG“ VON DER MĂGURA CODLEI (ZEIDNER BERG)

## (ZUSAMMENFASSUNG)

Das Kronstädter Museum hat in den Jahren 1964 und 1966—1968 Ausgrabungen bei der sogenannten „Schwarzburg“, die sich auf einem Ausläufer der Măgura Codlei (Zeidner Berg) bei Codlea (Zeiden, im Kreis Kronstadt) befindet, unternommen. Es werden von den dabei gefundenen Metallgegenständen beschrieben: Sporen, Schlüssel, Pfeil- und Bolzenspitzen, ein Schloss und zwei Bronzeringe. Auf Grund der Untersuchung können die Sporen und Pfeilspitzen dem 13.—14. Jahrhundert zugewiesen werden. Es wurden gleichzeitig Pfeilspitzen mit Widerhaken und mit Stiften verwendet, letztere tauchen jedoch erst später auf. Die Ringe stammen aus dem 13. Jahrhundert, die Schlüssel aus der zweiten Hälfte des 13. und vom Anfang des 14. Jahrhunderts. Das Schloss ist von der gleichen Art wie ein in Dinogetia und an anderen Orten für das 11.—12. Jahrhundert datierter Typ.

## VERZEICHNIS DER ABBILDUNGEN

*Abb. 1.* — Pfeilspitzen mit Stift, mit ovalem Schneidenquerschnitt

*Abb. 2.* — 1—4 Pfeilspitzen mit ovalem Schneidenquerschnitt, 5—7 Pfeilspitzen mit eckigem Schneidenquerschnitt

*Abb. 3.* — Pfeilspitzen mit Schaftloch und mit Widerhaken

*Abb. 4.* — Konische Pfeilspitzen

*Abb. 5.* — Bronzeringe

*Abb. 6.* — Spitzen von Armbrustbolzen

*Abb. 7.* — Sporen

*Abb. 8.* — Schloss

*Abb. 9.* — Schlüssel