

CONTRIBUȚII LA PROBLEMA AȘEZĂRILOR ȘI CETĂȚILOR DACICE DIN SUD-ESTUL TRANSILVANIEI

de ZOLTÁN SZÉKELY

Cultura materială a populației autohtone dacice este cunoscută de multă vreme în sud-estul Transilvaniei, din numeroase așezări. Monumentele arheologice atribuite dacilor, provenite din descoperiri răzlețe mai vechi, nu au putut fi însă studiate în mediul în care au fost găsite și din această cauză nu s-au putut face observații complexe cu privire la unele probleme esențiale ridicate de acestea.

Astfel, în ce privește determinarea formei locuințelor dacice din aceste părți, vechile descoperiri nu ne-au furnizat date concludente. Așa de exemplu, la Sf. Gheorghe-Bedeháza au fost efectuate săpături în anii 1912—1914 de către F. László¹, iar în anii 1949—1950 de către K. Horedt². Cu acele ocazii s-au descoperit resturi de cultură materială din epoca a doua a fierului, Latène dacic, precum și câteva gropi tronconice. Din lipsă de date concrete, gropile tronconice observate în această așezare nu au fost considerate nici de László și nici de Horedt drept bordeie dacice.

Cercetările efectuate de Muzeul din Sf. Gheorghe, în colaborare cu Muzeul din Cristur, în anii 1960—1967 în așezările dacice de la Cristur, Simonești (jud. Harghita), Sălașuri (jud. Mureș), Cernatu și Poiana (jud. Covasna) permit o mai bună cunoaștere a tipului de așezare și a formei locuințelor dacice, ca și formularea unor concluzii de ordin cronologic.

În general, așezările dacice sînt situate pe terasele riurilor, sau în văile laterale ale acestora (Sf. Gheorghe-Bedeháza, Reci, Cernatu, Moacșa, Poian, Sălașuri, Filiaș, Simonești etc.), fiind de obicei neîntărite. Faptul că ele se află în majoritatea cazurilor pe teren deschis, indică ca ocupație de bază a populației, agricultura și creșterea vitelor. În afară de așezări neîntărite, dacii au avut și cetăți înconjurată de zid de piatră sau cu val de pământ și șanț (Covasna, Zetea, Porumbenii Mari, Racu, Jigodin I, II, III etc.). Acestea au servit în caz de pericol drept refugiu pentru populație. Pînă în prezent nu avem nici o indicație ca ele să fi fost sedii ale șefilor de trib, deși lucrul nu este exclus.

¹ V. Csutak, F. László, *A Székely Nemzeti Múzeum Igazgató-Választmányának Jelentése*, anul 1912, p. 8; idem, anul 1913, p. 13; idem, anul 1914, p. 14.

² K. Horedt, *Așezarea de la Sf. Gheorghe-Bedeháza*, în *Materiale*, II, 1956, p. 10.

O contribuție importantă la stabilirea felului de locuire al dacilor au adus noile cercetări. În așezările de la Cristur, Sălașuri, Cernatu și Simonești au fost săpate câteva bordeie, care după inventarul lor aparțin populației dacice. În cele ce urmează dăm descrierea formelor mai caracteristice de așezare și de locuință ale dacilor din diferitele etape de dezvoltare a culturii lor materiale.

Așezări

1. **Cristur** (jud. Harghita). În valea Tîrnavei Mari, la capătul sudic al orașului Cristur, între două piraie, se ridică în direcția est-vest un bot de deal numit „Poala bradului”. Pe acest loc a fost descoperită o așezare din cultura Bodrogkeresztúr, peste care s-au suprapus alte două așezări, una din Latène dacic iar cealaltă din perioada de trecere la feudalism (secolele VII—VIII e.n.).

Au fost dezvelite două bordeie săpate în pământ. Primul bordei, de formă pătrată, cu dimensiunile 4×4 m a fost descoperit la o adâncime de 0,80 m. Urmele vetrei nu au fost observate. Dimensiunile bordeiului celuiilalt nu s-au putut delimita deoarece, fiind așezat în pantă, pământul a fost spălat. S-a păstrat doar vatra luluiță, de formă dreptunghiulară, situată la adâncimea de 0,10—0,15 m, avînd dimensiunile $1 \times 1,20$ m. Vatra era înconjurată cu pietre, dintre care unele au rămas pe loc. Inventarul bordeiului constă din fragmente de vase lucrate cu mina și la roată din pastă galbenă sau cenușie (fig. 7/5). Din a doua categorie relevăm un fragment de vas cu grafit, prevăzut sub margine cu două benzi decorate cu liniuțe imprimate și așezate în formă de V (fig. 7/4). Acest fragment este analog cu vasul descoperit la Morești în bordeiul H. 18³, aparținînd unui tip frecvent în ceramica celtică⁴. Această piesă indică încadrarea așezării în Latène II (300—100 î.e.n.).

2. **Sălașuri** (jud. Mureș). Așezarea dacică de aici este situată într-o vale laterală a Tîrnavei Mici. Peste așezarea din epoca Latène dacic s-a suprapus un strat de cultură din secolele VII—VIII e.n. Tipul de locuință dacică observat în această așezare este semibordeiul rectangular cu dimensiuni aproximative $3 \times 2,5$ m. Suprafața semibordeiilor a fost delimitată de bucățile de chirpic, arse la roșu, amestecate cu fragmente de vase și cu oase de animale (fig. 3). În unul din bordeie s-a găsit o vatră dreptunghiulară de gardină din lut, așezată în colț (fig. 6/1—2). În alte bordeie au fost găsite vetre rotunde cu suprafața lutuită (fig. 6/3). Inventarul bordeiilor constă din fragmente de vase lucrate la roată și cu mina, reprezentînd tipurile cunoscute în așezările dacice din Latène III (fig. 7/1). În bordeie s-au mai descoperit trei monede de argint republicane romane (1, C. Centestius, Grüber, Roma, 589, 172—151 î.e.n.; 2, L. Marcius Censorinus, Grüber, Roma, 263 7, 83 î.e.n.; 3, L. Metellus, Aulus Albinus, Spurii Filius, Grüber, Italia, 724, a. 89 î.e.n.).

³ K. Horedt, *Mittelatènezeitliche Siedlungen aus Stebenbürgen*, în *Studien aus Alt-europa*, II, 1965, fig. 7/21.

⁴ *Ibidem*, p. 67, 69—70.

Pe baza materialului ceramic, precum și a monedelor descoperite în bordeie, ășezarea poate fi încadrată în Latène III.

3. Cernatu' (jud. Covasna)

A. La capătul nordic al comunei se ridică un bot de deal, pe vîrf cu un platou lat, cunoscut sub denumirea de „Vîrf ascuțit”. Pe platou a existat o ășezare întărită cu șanț din prima vîrstă a fierului, suprapusă de o altă din Latène dacic. În stratul dacic, la o adîncime de 0,25 m, au fost dezvelite pentru semibordeie de formă pătrată, cu dimensiuni aproximative 4×4 m și cu o vatră într-un colț. Vatra, de formă ovală, cu diametrul 1 m, a fost făcută din lut și înconjurată cu pietre (fig. 4). Inventarul bordeiilor constă din fragmente de vase lucrate cu mîna și la roată. Lîngă vetrele bordeiilor au fost găsite fibule de fier cu resort spiralic și două monede de argint — imitații locale după drahmele lui Alexandru Macedon (Forrer, 339, Dess. 534).

B. La vest de comună, pe locul numit „Pămîntul lui Robert”, situat pe panta unui deal, au fost descoperite resturile unei ășezări din epoca bronzului, peste care s-au suprapus alte două ășezări: una din Latène dacic iar alta din perioada de trecere la feudalism (secolele V—VI e.n.).

Ășezarea din Latène dacic a avut două nivele. În fiecare nivel a fost dezvelită cîte o locuință. Locuința din nivelul I în adîncime de 1,55 m are o formă pătrată, la colț cu gropi de pari, cu dimensiunile 3×3 m. Forma vetrei nu s-a putut stabili.

În nivelul II, la o adîncime de 0,97 m a fost descoperită o altă locuință de formă dreptunghiulară, delimitată tot prin gropi de pari și avînd dimensiunile 3×4 m. Vatra, făcută din lut și ășezată în colțul sud-estic al locuinței, era de formă dreptunghiulară, avînd dimensiunile 1,70×0,70 m (fig. 5).

Inventarul locuinței din nivelul I constă din fragmente de vase modelate cu mîna și la roată. Printre acestea s-au găsit și cîteva fragmente de vase de import, provenite din orașul grecesc Mirmeki. Tot nivelului I îi aparține și o mărgea din pastă, ornamentată cu ochiuri colorate în galben, alb și albastru.

În nivelul II, în afară de material ceramic lucrat cu mîna și la roată de factură dacică, au mai fost găsite cîteva fragmente de vase romane de culoare roșie, printre care și o buză dintr-un castron (fig. 7/2-3).

Monedele de argint, imitații locale, ar indica datarea ășezării de pe „Vîrf ascuțit” în Latène II. Fibulele pledează însă pentru o perioadă mai tîrzie, Latène III. Astfel începuturile ășezării dacice ar putea fi plasate în Latène II iar sfîrșitul în Latène tîrziu. Nu dispunem însă de nici o indicație asupra datei la care ășezarea a fost abandonată.

În ășezarea de pe „Pămîntul lui Robert” nivelul I datează din Latène II. Dovadă, cele două fragmente de vase aparținînd grupei „ceramica din Pergamon” din raza de cultură grecească de pe litoralul Mării Negre⁶. Datarea este confirmată și de mărgeaua de pastă, care indică de asemenea o perioadă timpurie⁶.

⁶ F. Courby, *Les vases Grecs à reliefs*, Paris, 1922, p. 456, 482; K. Michalowski, *Mirmeki Wykopiska, odcinka polskiego* W.R. 1956, Varșovia, 1958, p. 74, fig. 88.

⁶ K. Horedt, *op. cit.*, p. 70.

Pentru datarea nivelului II este importantă prezența fragmentelor de vase romane, mai ales a fragmentului de castron amintit. Astfel de castroane sînt date în Pannonia cu monede de la începutul secolului II e.n., din timpul lui Traian și Hadrian⁷. Prin urmare, deși vasele romane apar în număr redus, totuși nu este exclus ca așezarea, respectiv nivelul II să fi durat și la începutul secolului II e. n.

P o i a n (jud. Covasna). La capătul nordic al comunei, într-o vale mică numită „Köhát” pe terasa unui pîrîiaș au fost dezvelite în anii 1963–67 resturile unei așezări din epoca bronzului, suprapusă, de o așezare din Latène dacic și de o alta cu două nivele din secolele VI și VIII-IX. În stratul dacic, la o adîncime de 0,50 m au fost descoperite resturile unui semibordei dreptunghiular, săpat în pămînt, cu axul lung N-S. Avea dimensiunile 4x3,5 m. În colțul nord-estic al bordeiului era situată vatra dreptunghiulară, formată dintr-un strat de lut, gros de 0,20 m. Dimensiunile vetrei :1x0,60 m. În bordei a fost găsit mult material ceramic și o fibulă de bronz cu resort spiralic.

Fibula este analogă cu cea descoperită în așezarea dacică de la Poiana, care este datată cu monede romane.⁸ Pe baza acestui fapt, așezarea de la Poian poate fi încadrată în secolul I e.n.

5. S i m o n e ș t i (jud. Harghita). În hotarul comunei, pe terasa unui pîriu care se varsă în Nicău, a fost descoperită o așezare din epoca bronzului (cultura Wietenberg), peste care s-a suprapus o așezare Latène dacică și o alta din secolul VIII e.n. În cursul săpăturii, la adîncimea de 1 m, au fost dezvelite resturile unei vetre, aparținătoare probabil unei locuințe dacice, ale cărei dimensiuni nu s-au putut însă stabili. Din vatra, făcută din pietre, au rămas numai ultimele pietre din dosși cîte o piatră din laturi. În jurul vetrei s-au găsit fragmente de vase romane și dacice. Lîngă vatră se afla o monedă de bronz, foarte prost conservată, a lui Antoninus Pius sau Marcus Aurelius. Moneda indică datarea așezării în secolul II e.n. Faptul că din materialul ceramic două treimi îl constituie fragmentele de vase romane, indică de asemenea încadrarea așezării în epoca imperială romană.

C e t ă ț i

Dintre cetățile dacice din sud-estul Transilvaniei au fost cercetate de noi cele de la Zetea, Porumbenii Mari, Ghindari, Jigodin-Miercurea Ciuc, Racu și Covasna.

1. Z e t e a (jud. Harghita). Este o cetate cu 3 terase, întărită cu șanț și val. Pe marginea primei terase a existat un zid de piatră legat cu pămînt⁹.

⁷ E. Biró, *Győr-Nándorvárosi kora császárkori sírok*, în *AE*, 88, 1961, p. 240–247, fig. 3/7.

⁸ R. și E. Vulpe, *Les Fouilles de Poiana, în Dacia*, III–IV, 1927–1932, fig. 107/6.

⁹ Z. Székely, *Zelevára*, Sf. Gheorghe, 1946.

2. **P o r u m b e n i i M a r i** (jud. Harghita). Pe malul drept al Tîrnavei Mari, în hotarul comunei, există resturile unei cetăți dacice, construită în felul celei de la Zetea¹⁰.

3. **G h i n d a r i** (jud. Mureș). Între două pîraie se ridică un promontoriu pe al cărui vîrf se află un mic platou. În urma cercetărilor executate pe platou în anul 1960, s-a putut constata că pe locul numit „Ascuțișul Cetății” există o cetate dacică cu incintă din piatră legată cu pămînt. Această cetate era suprapusă de o fortificație din epoca feudală avînd o incintă ovală cu axul lung E-V, construită din piatră legată cu var. Dimensiunile: 38x20 m. Cetatea dacică a fost distrusă de un incendiu¹¹.

4. **R a c u** (jud. Harghita). La nord-vest de comună, în Munții Harghitei, între două pîraie se ridică un platou înalt, format din trahit, cunoscut sub denumirea de „Cetatea Păgînă”. Pe acest loc au fost descoperite, sub zidurile cetății feudale, resturile unei cetăți dacice. Zidul dacic, făcut din bolovani de piatră, legat cu pămînt, cu o grosime de 2,5—3 m, înconjură laturile de nord, de est și de sud ale platoului. Latura vestică fiind abruptă, nu era nevoie să fie întărită¹².

5. **C o v a s n a** (jud. Covasna). La est de oraș, între două pîraie, se ridică un bot de deal, pe vîrfurile cărui se află trei terase. La marginile teraselor se observă pietrele zidurilor, care le înconjoară. S-a constatat că pe acest loc a existat o cetate dacică¹³.

6. **J i g o d i n - M i e r c u r e a C i u c** (jud. Harghita)

La Jigodin, valea Oltului se îngustează și este înconjurată de dealuri. Pe vîrfurile acestor dealuri, pe malul drept al Oltului, sînt atestate trei cetăți dacice, denumite Jigodin I, II, III (fig. 1). În anul 1949, un colectiv al Academiei R.S.R., și Muzeul din Sf. Gheorghe a cercetat cetățile dacice de la Jigodin¹⁴. Materialul provenit din cetatea Jigodin II a ajuns în colecția Muzeului de istorie din Cluj, iar cel descoperit în cetățile Jigodin I și II se află la Muzeul din Sf. Gheorghe.

În cele ce urmează dăm descrierea materialului descoperit în cursul săpăturii executate la ultimele două cetăți.

Jigodin I. Pe vîrfurile dealului numit „Terenul Morii” (Malomföld), care se ridică deasupra băii Jigodin, se află un mic platou. Platoul a fost cercetat de I. Marțian, M. Hoernes și de A. Ferenczi¹⁵.

¹⁰ Z. Székely, *Cercetări arheologice efectuate în Regiunea Autonomă Maghiară*, în *Materiale VI*, 1959, p. 194. Cercetările întreprinse de noi au fost continuate de colectivul Muzeului din Odorhei.

¹¹ Rezultatul săpăturii va apare în *Materiale*, X.

¹² *Ibidem*.

¹³ C. Daicoviciu, *Neue Mitteilungen aus Dazien*, în *Dacia*, VII—VIII, 1939—1940, p. 320. În anul 1942 Muzeul din Sf. Gheorghe, a executat sondaje pe acest loc sub conducerea lui A. Ferenczi. Rezultatele săpăturilor n-au fost publicate, deoarece, Ferenczi a murit în cursul războiului.

¹⁴ M. Macrea și colab., în *SCIV*, II, 1951, I, p. 307—310.

¹⁵ Indicațiile bibliografice se află la A. Ferenczi, în *ACMI*, IV, 1932—38, p. 240 și urm.

Platoul are forma dreptunghiulară neregulată, cu dimensiunile 75×60 m, cu axul lung N-S. Spre sud, acest platou se leagă cu o șa de munți unde există cetatea Jigodin II. La marginea sudică a platoului se află un val de pământ. Celelalte laturi ale platoului sînt abrupte. În aceste părți nu se observă nici o întăritură. Terenul platoului, o pășune, se înclină spre est. În cursul săpăturii au fost executate două șanțuri.

Șanțul I. În direcția N-S, perpendicular pe valul de pământ, a fost executat un șanț, lung de 25 m, lat de 2 m și adînc de 1,5–2 m. În această secțiune, sub stratul de humus vegetal, gros de 0,20–0,30 m s-a găsit un val din pietre nefățuite, legate între ele cu pământ. Înălțimea actuală a valului este de 1,5 m, iar lățimea de 6 m (fig. 2). În interiorul valului nu s-a găsit nici ceramică nici alte obiecte.

Șanțul II. Terenul a fost secționat în direcția E–V cu un șanț lung de 100 m, lat de 1 m și adînc de 1 m. Sub humusul vegetal, gros de 0,20–0,30 m, s-a descoperit un strat de cultură, gros de 0,40–0,60 m, care conținea fragmente ceramice și alte obiecte aparținînd culturii materiale a populației dacice. Stratul de cultură—pământ mazăros de culoare brună, a fost deranjat de mulțimea gropilor săpate de căutătorii de comori.

În materialul descoperit în cele două șanțuri predomină ceramica. Se pot deosebi două categorii de ceramică: a, ceramică de uz casnic, lucrată cu mîna, din pastă impură și bine arsă; b, ceramică modelată la roată, din pastă cenușie, de calitate superioară.

Primele categorii îi aparțin vase tip borcan și fragmente de cești cu toartă. Un mic vas de tip borcan, de culoare brun-închisă, are buza dreaptă, pîntecele puțin bombat, decorat pe umăr cu patru butoni mici. Un buton lipsește. Înălțimea vasului este de 7 cm, diametrul fundului 5,7 cm, iar grosimea peretelui 0,5 cm (fig. 10/2). Un alt vas, tot din pastă de culoare brună, are buza răsfrîntă în afară; pe pîntece este decorat cu o bordură incizată vertical și prevăzută cu patru butoni. Vasul e înalt de 9,5 cm, diametrul buzei 6 cm iar al fundului 4 cm (fig. 10/1). Au fost găsite 3 cești fragmentare dintre care una este fără decor (fig. 10/3). Ceașca a doua este decorată la buză cu împunsături de degete și cu o bordură cu inciziuni. Toarta, de asemenea decorată cu linii incizate, pornește de la fundul vasului și se leagă de marginea buzei. Înălțimea ceștii este de 9,5 cm (fig. 9/4). Pe al treilea fragment se găsește același decor: un brîu incizat (fig. 9/6). În afară de brîul incizat, au mai fost folosite ca motive decorative: brîu alveolat, șir de alveole, linii incizate în formă de arbore și în val (fig. 9/1–3,5).

În categoria a doua se înscriu fragmente de fructiere dacice, lucrate la roată, din pastă fină cenușie (fig. 9/8–9) și un fragment dintr-un vas cu buza îngroșată (fig. 9/12).

Categoriei uneltelor le aparțin un fragment dintr-un lustruitor de vas și două prîsnele, făcute din lut (fig. 9/7, 10, 11). Au mai fost descoperite: o verigă de bronz și un vîrf de lance din fier (fig. 10/4–5).

În apropierea cetății, sătenii au găsit două monede de argint: o monedă de la Filip III Arideu (cf. L. Müller, Num. d'Alex. le Grand, 1855, p. 387) și o tetradrahmă din Thasos (Head, H.N. 265–6; 146 î.e.n.; fig. 8/1–4).

Pentru cele două vase întregi analogia o găsim în materialul ceramic al așezărilor de la Bicsadul Oltului¹⁶ și de la Poiana¹⁷. Ceștile aparțin tipului cunoscut de la Poiana¹⁸. Restul materialului ceramic e fragmentar și reprezintă tipurile întâlnite în așezările dacice (urne, fructiere etc.).

Jigodin III. Tot pe malul drept al Oltului, la o distanță de aproximativ 1 km de cetatea Jigodin I, se ridică un bôt de deal (cota 726), numit de săteni „Piscul Cetățuia“ (Kisvártetô). În prima jumătate a secolului nostru terenul a fost cercetat de A. Ferenczi.

Pe vârful dealului se află un mic platou de formă ovală. Laturile platoului sînt piezișe și numai pe partea apuseană este întărit cu un val de pămînt. Platoul, în direcția E-V, e lung de 100 m și lat, în direcția N-S, de 40 m. În cursul săpăturii au fost executate trei șanțuri.

Șanțul I. Pe partea apuseană a terenului, perpendicular pe valul de pămînt, a fost executat un șanț, lung de 10 m, lat de 2 m și adînc de 2 m. Înălțimea valului actual este de 1,5 m, iar lățimea de 6 m. Valul a fost făcut din pietre de stîncă nefasonate și legate cu pămînt. În val nu s-a găsit nici un fragment de vas.

Șanțul II. În direcția N-S terenul a fost secționat cu un șanț lung de 35 m, lat de 2 m și adînc de 1 m. Sub humusul vegetal, gros de 0,30—0,40 m, există un strat brun-cafeniu, gros de 0,30—0,60 m, în care au fost găsite sporadic fragmente de vase și două obiecte de bronz. Acest strat este așezat pe stîncă de andezit a dealului.

Șanțul III. În direcția E-V, perpendicular pe șanțul II, a fost executat un șanț lung de 38 m, lat de 2 m și adînc de 0,60—1 m. Acest șanț, din punct de vedere stratigrafic, corespunde șanțului II. În stratul de cultură au fost găsite fragmente de vase.

Materialul ceramic descoperit în șanțuri se poate împărți în următoarele grupe: 1, fragmente de vase lucrate cu mîna din pastă poroasă și 2, fragmente de vase modelate la roată din pastă fină de culoare cenușie-neagră.

Fragmentele de vase lucrate din pastă grosolană sînt fie lipsite de decor (fig. 12/2, 4, 5, 7, 9), fie decorate cu butoni mici sau mai mari (fig. 11/2—5), cu briu crestă sau alveolat sau cu linii ondulate incizate (fig. 11/1,7). Grosimea pereților acestor fragmente de vase variază între 0,5—1,5 cm.

Materialul ceramic din grupa a doua constă din fragmente de buze de vas-borcan, de fructiere și de strecurători (fig. 13/2, 4—5,6). Patru fragmente de vase au buza îngroșată; dintre acestea două au decor incizat cu linii în val și în formă de arbore (fig. 11/6; 12/3). Un fragment de vas de culoare cărămizie, lucrat din pastă foarte fină și bine arsă, este decorat cu linii paralele și în val, executate cu o vopsea roșie (fig. 11/8).

Două fragmente de vase fac parte din ceramica romană provincială; primul, dintr-un vas cu toartă, pe umăr cu cinci linii incizate, celălalt un fragment de buză (fig. 13/3; 12/1).

¹⁶ Z. Székely, *Săpăturile la Bicsadul Oltului*, București, 1951, fig. 19/4.

¹⁷ R. și E. Vulpe, *op. cit.*, fig. 43/78, 17.

¹⁸ *Ibidem*, fig. 41/10; R. Vulpe și colab., în *SCIV*, II, 1951, I, p. 196, fig. 18/8.

În șanțul II au fost găsite două obiecte de bronz: fundul cilindric al unui obiect și o cataramă (fig. 12/8). Catarama are o lungime de 8,4 cm. Acest tip este cunoscut la romani. Un exemplar a fost găsit în castrul de la Micia-Vețel și se află în colecția Muzeului din Deva (nr. inv. 3151).

În pământul de azvirlitură al șanțului II a fost găsită o monedă, iar în șanțul III alte două.

Descrierea monedelor.

I. Crispina, soția lui Commodus 177/182.

Av. CRISPINA AVG-IMPCO (MMODI AVG).

Bustul spre dr.

Rv. (SALVSSC) Sanitas șezînd spre st., hrănind un șarpe încolăcit în jurul unui altar.

Bronz marc. Cohen, 2. III. 385/32.

II. Geta 203—212.

Av. /P. SEP-GETA-CA/ESAPON/. Bustul tinăr spre dr.

Rv. /PRINCEP/S IVV-ENT-V/TIS/. Geta în picioare spre st., ținută militară ținînd o ramură și o lance; înapoia lui, un trofeu.

Fragment de denar argint-billon.

Cohen IV. 270—157.

III. Eliogabalus (218—222).

Av. IMPANTO-NINVS AVG. Bustul laureat și drapat spre dr.

Rv. SALVS-AVGVSTI, Sanitas în picioare spre st., hrănind un șarpe încolăcit în jurul unui altar și ținînd un gubernaculum.

Denar de potin. Cohen, 2. IV. 348/264.

Fragmentele de vase fac parte din ceramica de uz casnic a populației autohtone, cunoscută din așezările dacice de la Sf. Gheorghe — Bedeháza¹⁹, Zetea²⁰ și Poiana²¹.

Dintre fragmentele de vase lucrate cu mina, două nu fac parte din grupa ceramicii dacice. Primul e un fragment de margine dintr-un vas de culoare neagră, din pastă impură, cu multe pietricele, cu buza răsfrîntă în afară (fig. 12/1). Celălalt fragment provine dintr-un vas cu buza răsfrîntă drept în afară, avînd pasta impură, cu multe pietricele (fig. 12/4). Primul își găsește analogia în materialul ceramic al castrului roman de la Comălău²² și aparține culturii Sintana de Mureș din secolul IV e.n.

Fragmentele de vase modelate la roată, cu pastă fină, de culoare cenușie reprezintă tipurile obișnuite ale ceramicii dacice de acest gen. Fragmentul de vas decorat cu pictură de culoare brună este cunoscut în mai multe așezări dacice, ca de exemplu la Zetea²³ și în alte localități.

¹⁹ K. Horedt, în *Materiale*, II, 1956, p. 25, fig. 11/1—15; p. 26, 12/1; p. 28, 14/1—19.

²⁰ Z. Székely, *op. cit.*, Pl. III—IV.

²¹ R. și E. Vulpe, *op. cit.*, fig. 43—53, 74—78.

²² Z. Székely, *A komolói erődített római tábor*, Cluj, 1943, Pl. XIII 15, 16, fig. 4.

²³ Z. Székely, *op. cit.*, p. 10, fig. 4/14, 15.

În privința originii acestei ceramici au fost emise diferite păreri. V. Pirvan o considera marfă de import din Italia²⁴, iar alții o atribuiau celților²⁵. G. Behrens²⁶ și F. Maier²⁷ sînt de părere că în Europa mijlocie această ceramică s-a dezvoltat pe fond local celtic și a fost influențată de ceramica elenistică. Recent, cu problema acestei ceramici s-a ocupat și I. H. Crișan, care o consideră tot marfă de import, de origine celtică, de pe teritoriul Ungariei și al Cehoslovaciei²⁸. În privința cronologiei stabilită de cercetătorii amintiți, după care această ceramică a fost folosită numai în Latène III și în secolul I e.n., pînă în epoca Flaviilor, trebuie să aducem o modificare și anume că ceramica de acest tip persistă la dacii liberi și în secolele următoare. Faptul este confirmat de prezența fragmentului de vas pictat descoperit în cetatea Jigodin III.

Pentru datarea cetății Jigodin I putem folosi materialul ceramic, precum și cele două monede grecești din secolul II î.e.n. ca „terminus postquem”. Ceramica descoperită indică însă o perioadă posterioară Latène-ului II. Credem deci că nu greșim încadrînd-o în Latène III (sec. I î.e.n.).

În ceea ce privește cetatea Jigodin III avem elemente de datare mai concludente. Prezența vaselor romane și a cataramii de bronz, cunoscute în castele romane, indică durata cetății pînă în perioada imperială romană (sec. II—III e.n.). Această constatare este confirmată și de cele trei monede romane imperiale.

* * *

Pe baza materialului prezentat, se poate constata că populația dacică din sud-estul Transilvaniei a avut două tipuri de locuință: 1, semibordeiul, săpat în pămînt la o adîncime mică și 2, locuința de suprafață. Forma locuinței era de obicei dreptunghiulară, pătrată, sau ovală. Urmele de pari observate la unele locuințe arată că pereții au fost construiți din lemn, cu acoperișul, probabil, în două ape. Ambele tipuri au fost folosite începînd din Latène II.

Podeaua locuințelor era din pămînt bătătorit. În locuință exista o vatră sau un cuptor. Vatra, așezată într-un colț al locuinței, era de formă dreptunghiulară, cu sau fără gardină, ovală sau rotundă. Vetrele, de formă ovală sau rotundă, erau din lut, fiind făcute și de multe ori înconjurate cu pietre. Se pare că în perioada tîrzie, în epoca imperială, se folosea și vatra pătrată, din pietre mari: un fel de pietrar. O astfel de vatră a fost descoperită la Simonești, fără să se fi putut însă stabili forma ei originală. Într-o locu-

²⁴ V. Pirvan, *Gelica, o protoistorie a Daciei*, București, 1926, p. 384.

²⁵ Z. Székely, *Zelevára*, 1946, p. 18.

²⁶ G. Behrens, *Beiträge zur älteren europäischen Kulturgeschichte*, în *Festschrift für Rudolf Egger*, I, Klagenuft, 1952, p. 53 și urm.

²⁷ F. Maier, *Zur bemalten Spätlatène Keramik an dem Oppidum von Manching*, în *Germania*, 39, 1961, 3—4, p. 360 și urm.; idem, *Zur bemalten Spätlatène Keramik in Mitteleuropa*, în *Germania*, 41, 1963, 2, p. 259 și urm.

²⁸ I. H. Crișan, *Mit geometrischen Mustern bemalte dakische Keramik aus Transilvanien, in Dacia*, N. S., X, 1966, p. 330—334.

ință din așezarea de la Cernatu s-a descoperit în afară de vatra circulară, și un cuptor de copt pîine, de formă rotundă, cu dimensiunile $1,20 \times 1,10$ m.

Tipurile de locuințe dacice — semibordeiul și locuința de suprafață — s-au dezvoltat pe fond local din prima vîrstă a fierului. Tot origine locală au și formele de vetre. Aceste tipuri de locuințe cu vetre făcute și înconjurate de cîteva pietre, sînt cunoscute în așezările din prima vîrstă a fierului de la Reci, Cernatu și Porumbenii Mari²⁹.

Așezările erau în general deschise, neîntărite și situate pe terasele apelor curgătoare. Așezarea de la Cernatu se află pe un platou ridicat, fiind fortificată pe două din laturi cu șanț și val. Acest sistem de întărire a așezărilor își are originea tot în prima vîrstă a fierului³⁰.

Cetățile erau construite pe dealuri și apărate cu val de piatră, care înconjura nu numai platoul, ci și terasele. Unele aveau în afara valului și șanț. După cum arată cetatea dacică Jigodin III, acest sistem de fortificare s-a păstrat la dacii liberi din afara provinciei pînă în epoca tîrzie.

În afară de val de pămînt sau de piatră, dacii au folosit și ziduri de piatră, ca de exemplu la cetatea de la Costești. Acest tip de construcție a fost aplicat la cetatea de la Covasna, una dintre cele mai mari cetăți dacice din sud-estul Transilvaniei. Aici zidurile care înconjoară terasele erau construite din pietre mai mult sau mai puțin regulate, legate cu lut. Rezultatele cercetărilor anterioare nu ne sînt cunoscute iar la suprafață nu se poate constata dacă cetatea a fost întărită și cu turnuri.

În încheiere putem conchide că săpăturile efectuate în sud-estul Transilvaniei au adus contribuții importante privitoare la cunoașterea formei locuințelor, a tipurilor așezărilor și cetăților dacice din Latène mijlociu și tîrziu.

²⁹ Z. Székely, *Așezări din prima vîrstă a fierului în sud-estul Transilvaniei*, 1966, p. 5—7, 19—21, 31.

³⁰ *Ibidem*, p. 21.



Fig. 1. Cetățile dacice Jigodin I, III. Vedere generală.

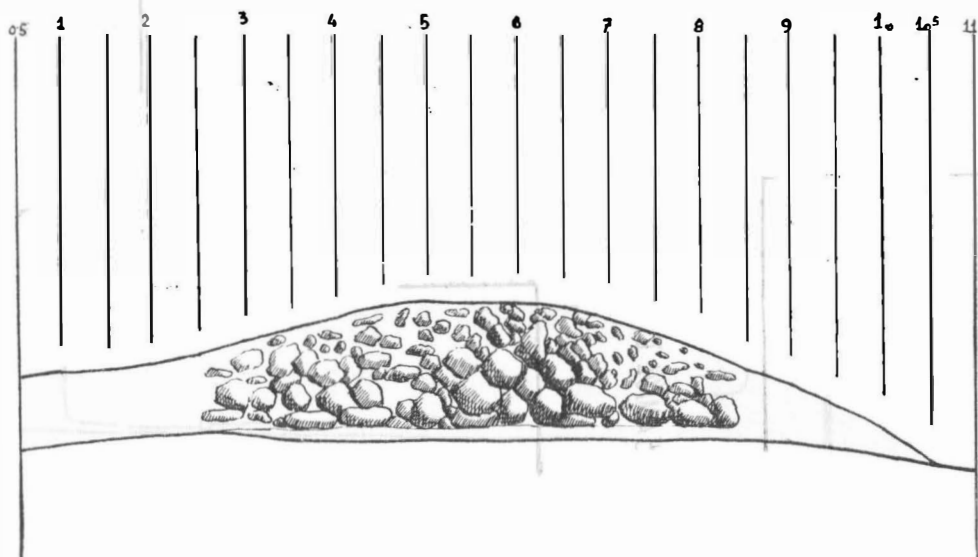
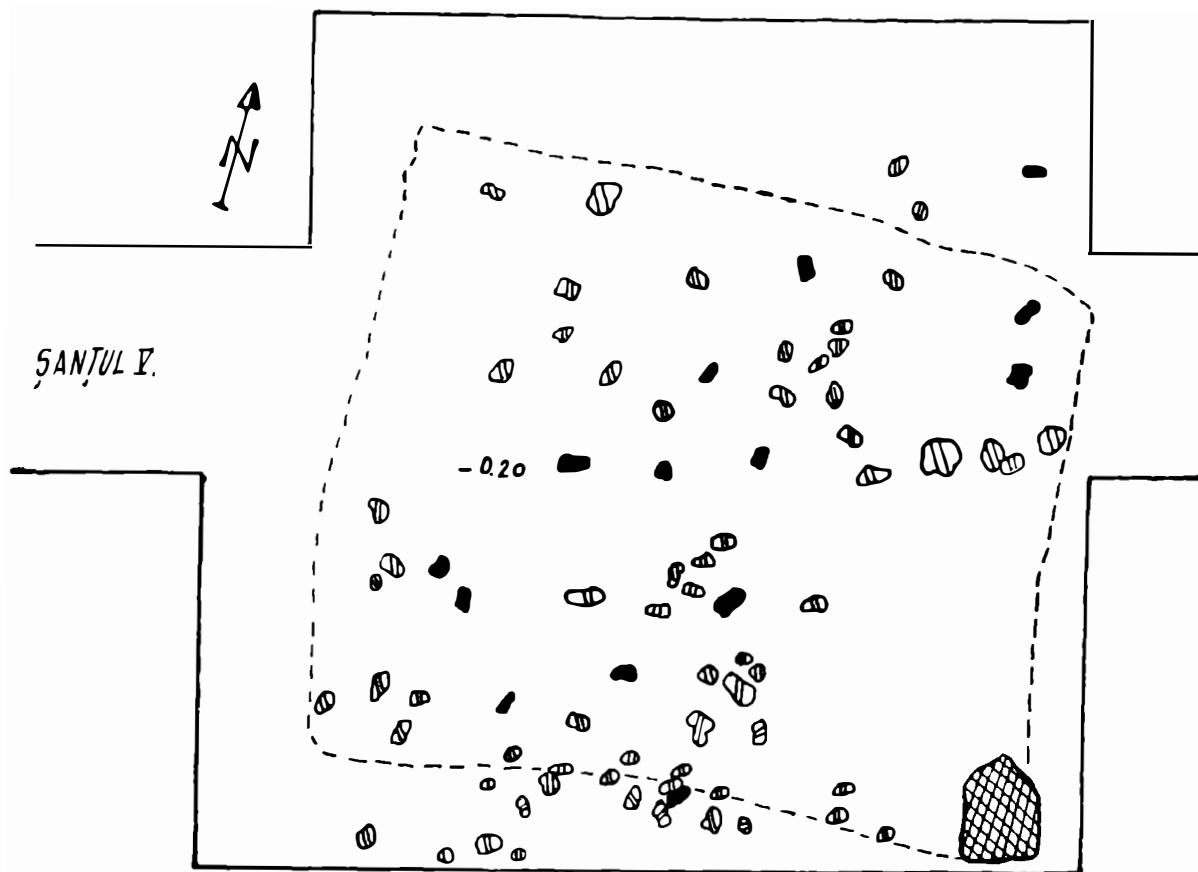
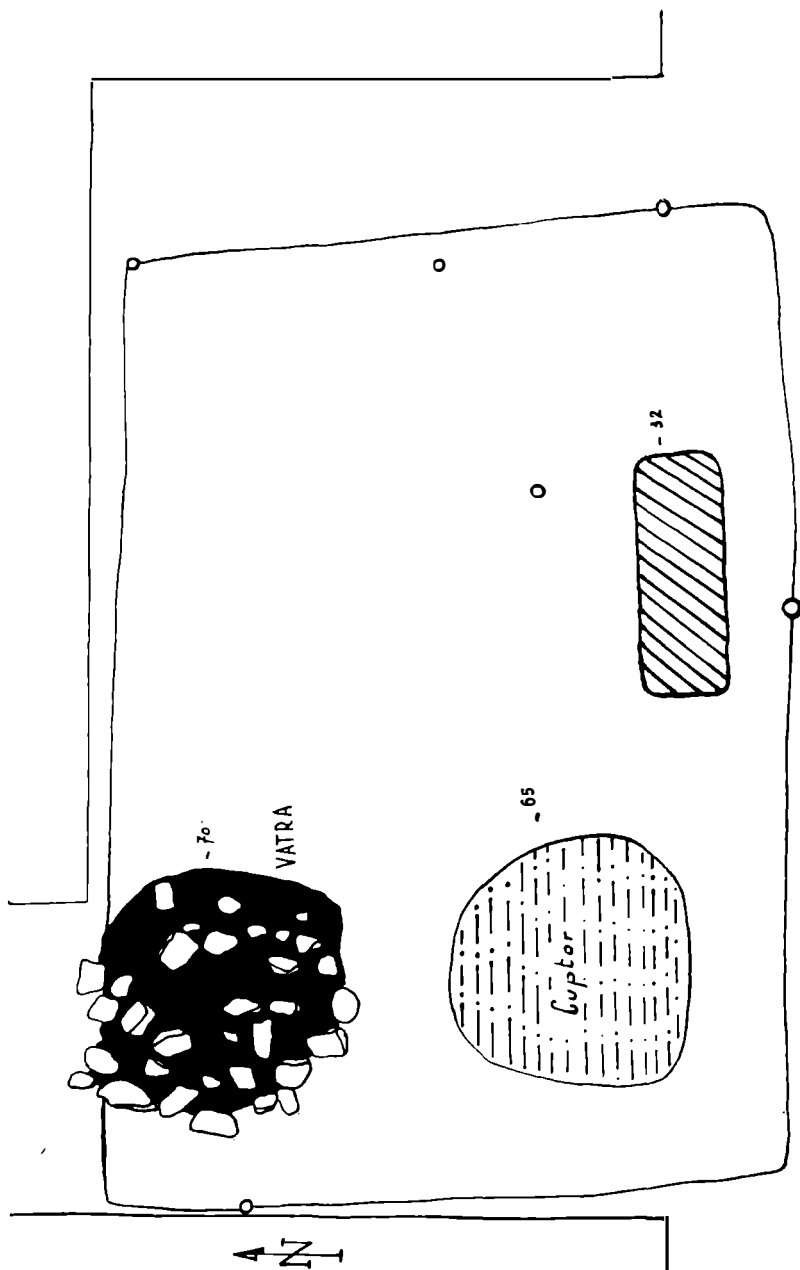


Fig. 2. Cetatea Jigodin III. Secțiunea pe lungul.



● piatră ◐ cioburi ▨ chirpic

Fig. 7. Planul locuinței dacice din așezarea de la Sălașuri.





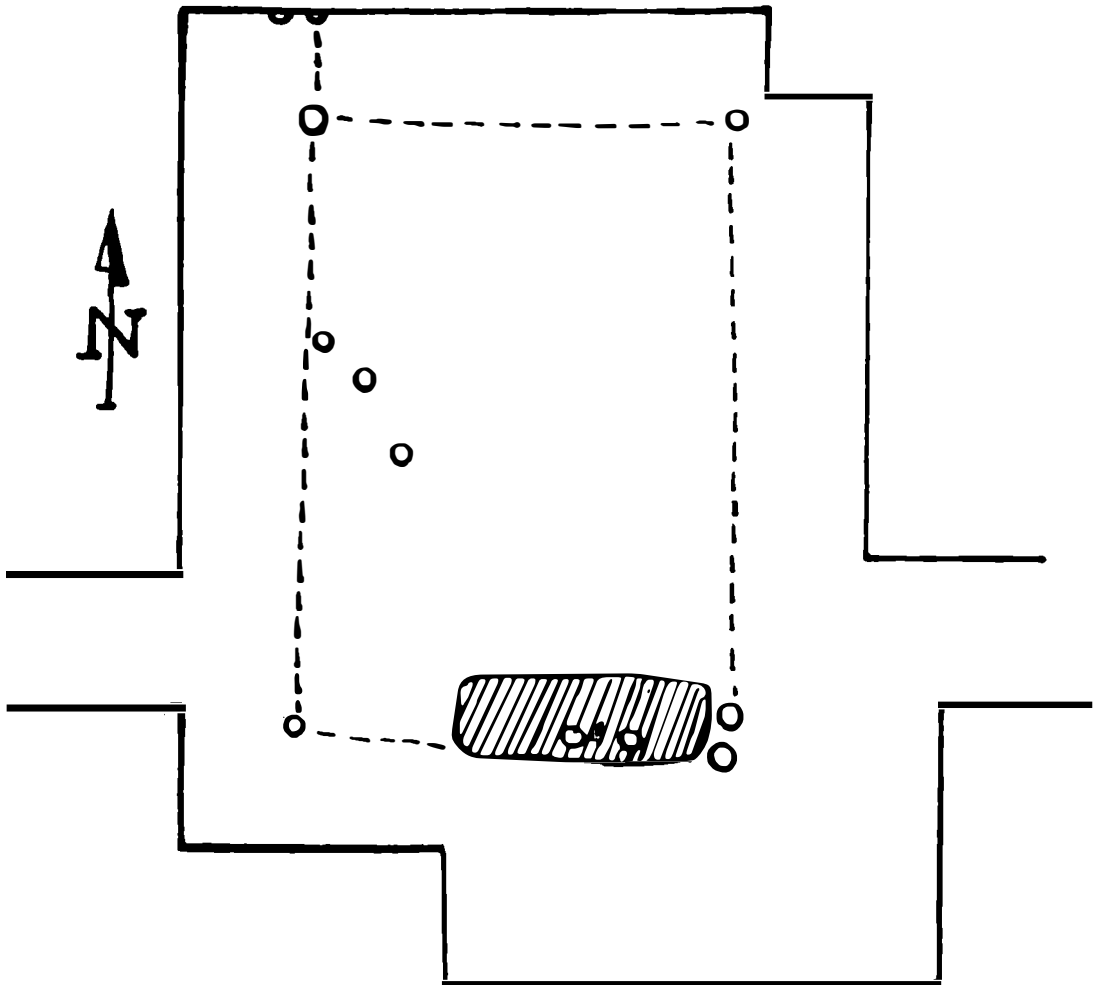
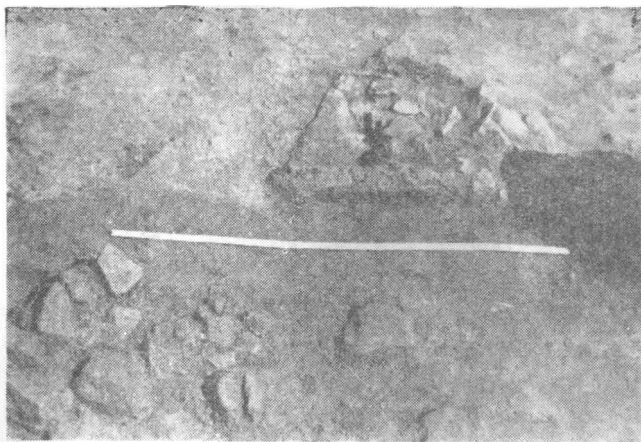
O URME DE PARI  PIATRĂ  CHIRPIC.

Fig. 4. Planul locuinței din așezarea de la Cernatu I.

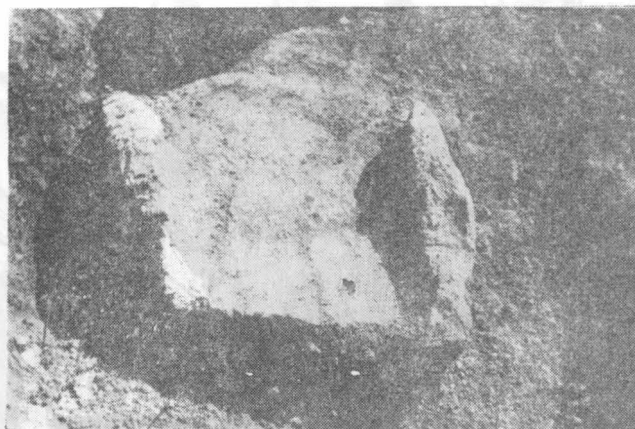


○ URME DE PARI  CHIRPIC

Fig. 6 Planul locinței din aşezarea de la Căminu II.



1



2



3

Fig. 6. Tipuri de vetre ale locuințelor dacice din așezarea de la Sălașuri.



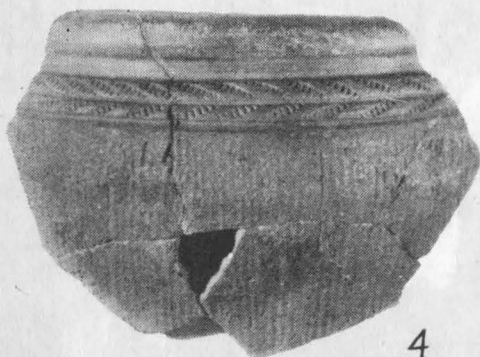
1



2



3



4



5

Fig. 7. Fragmente de vase dacice și romane. 1, Sălașuri; 2-3, Cernatu; 4-5 Cristur.



1



3



2



4

Fig. 8. Jigodin I. Monede grecești.

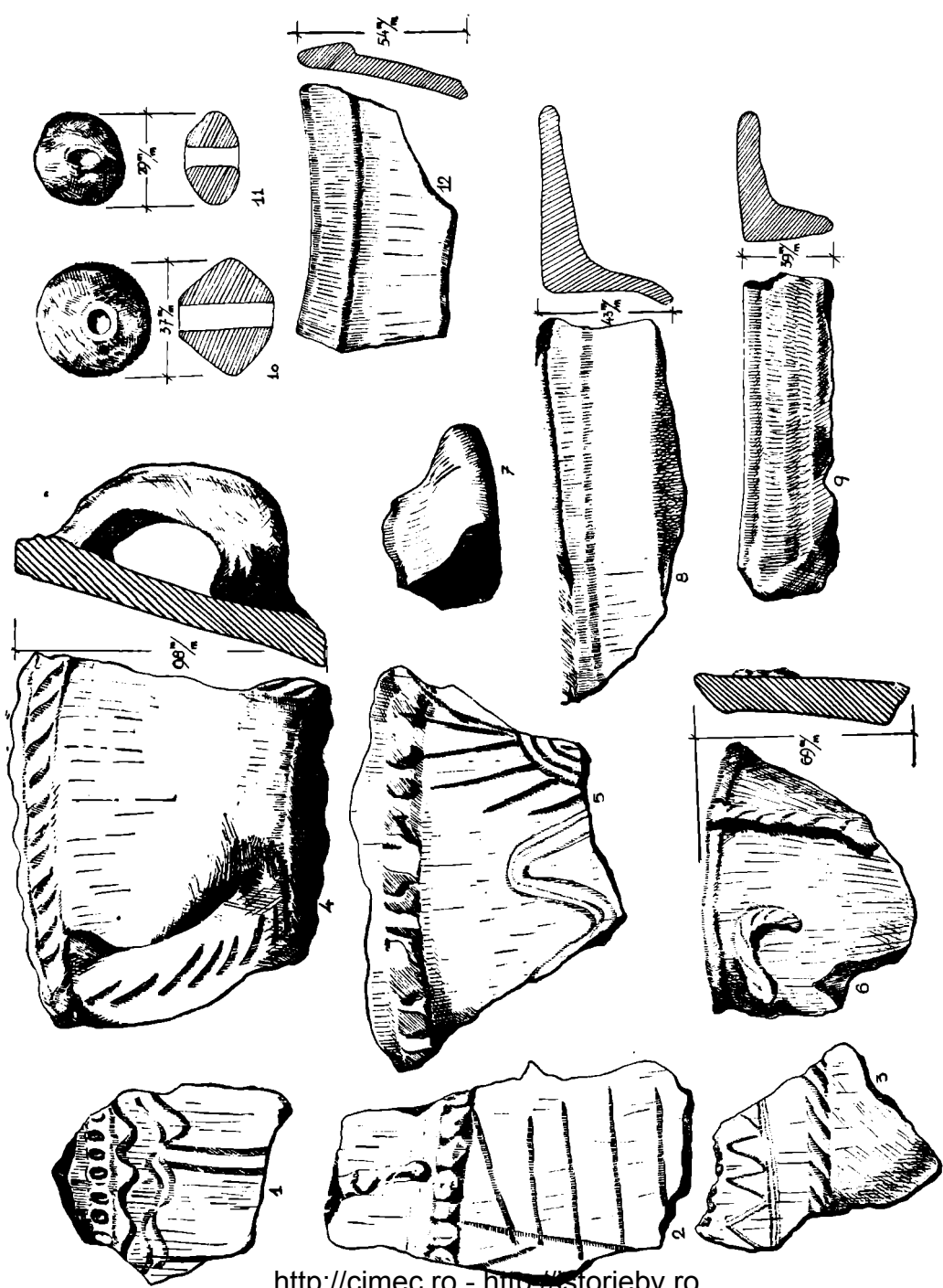


Fig. 9. Fragmente de vase și fusaiole de lut din cetatea dacică Jigodin I.

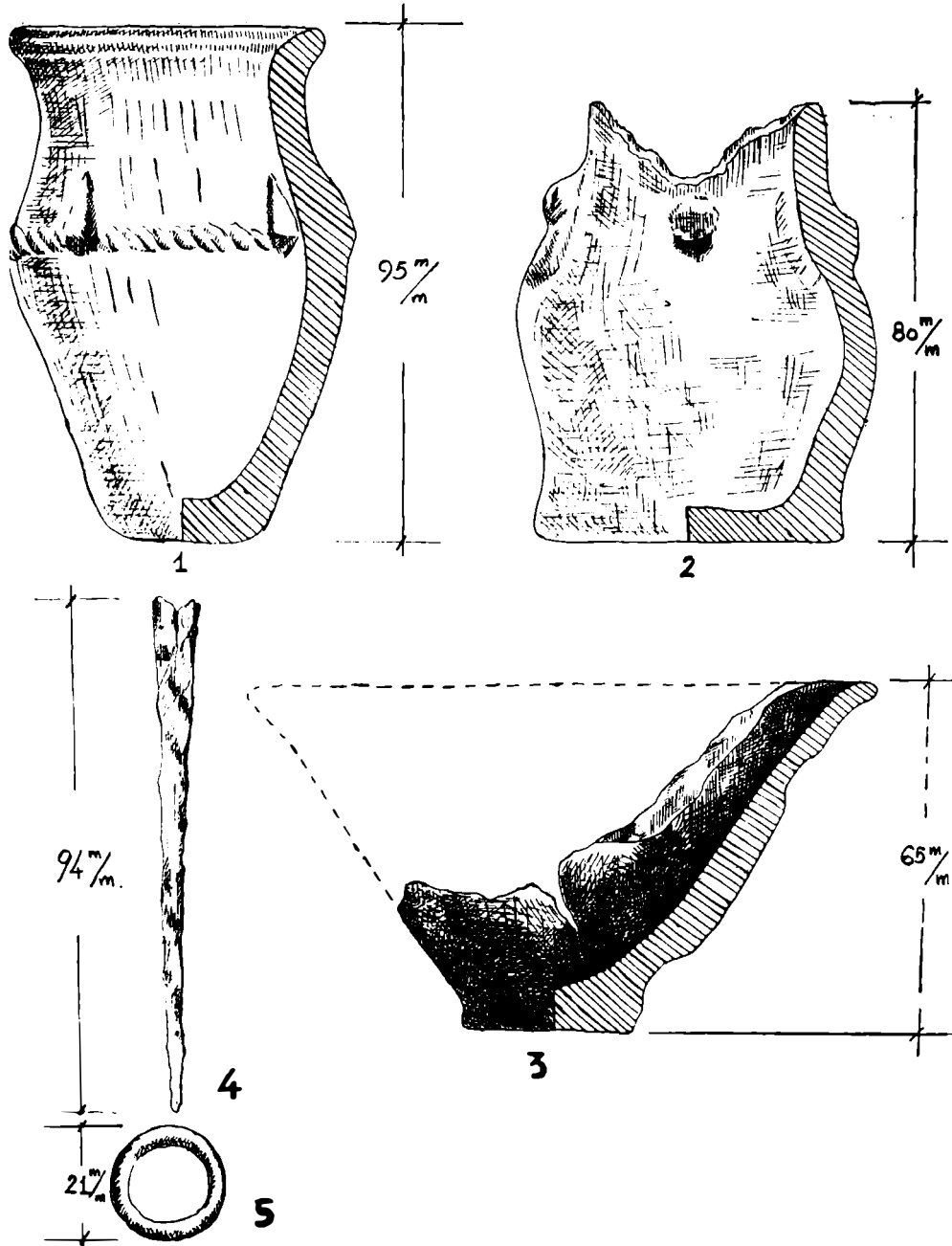


Fig. 10. Vase de lut și obiecte de fier din cetatea Ligodin I.

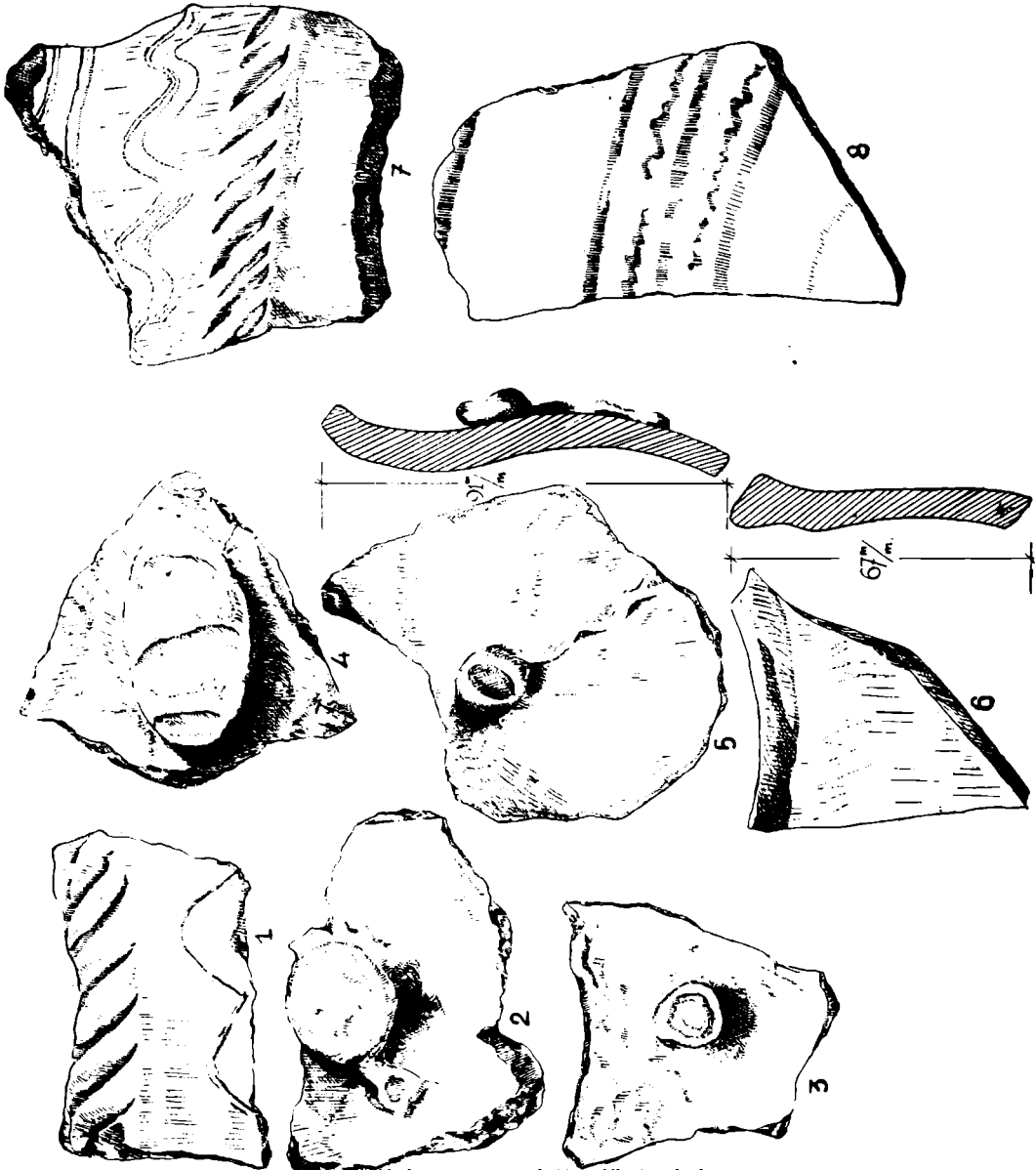


Fig. 11. Fragmente de vase din cetatea Jigodin III.

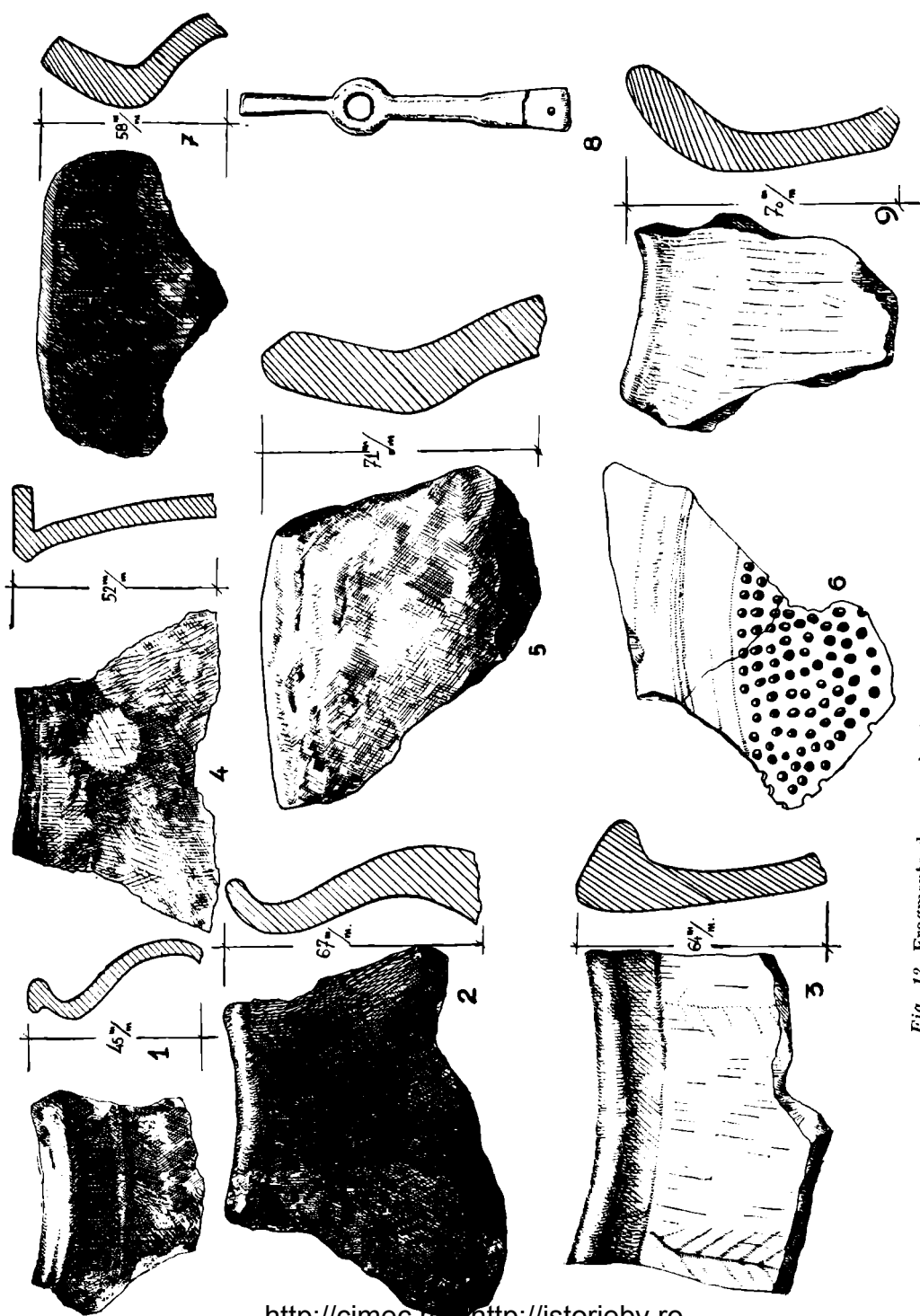


Fig. 12. Fragmente de vase și cataramă de fier din cetatea Jigodin III.

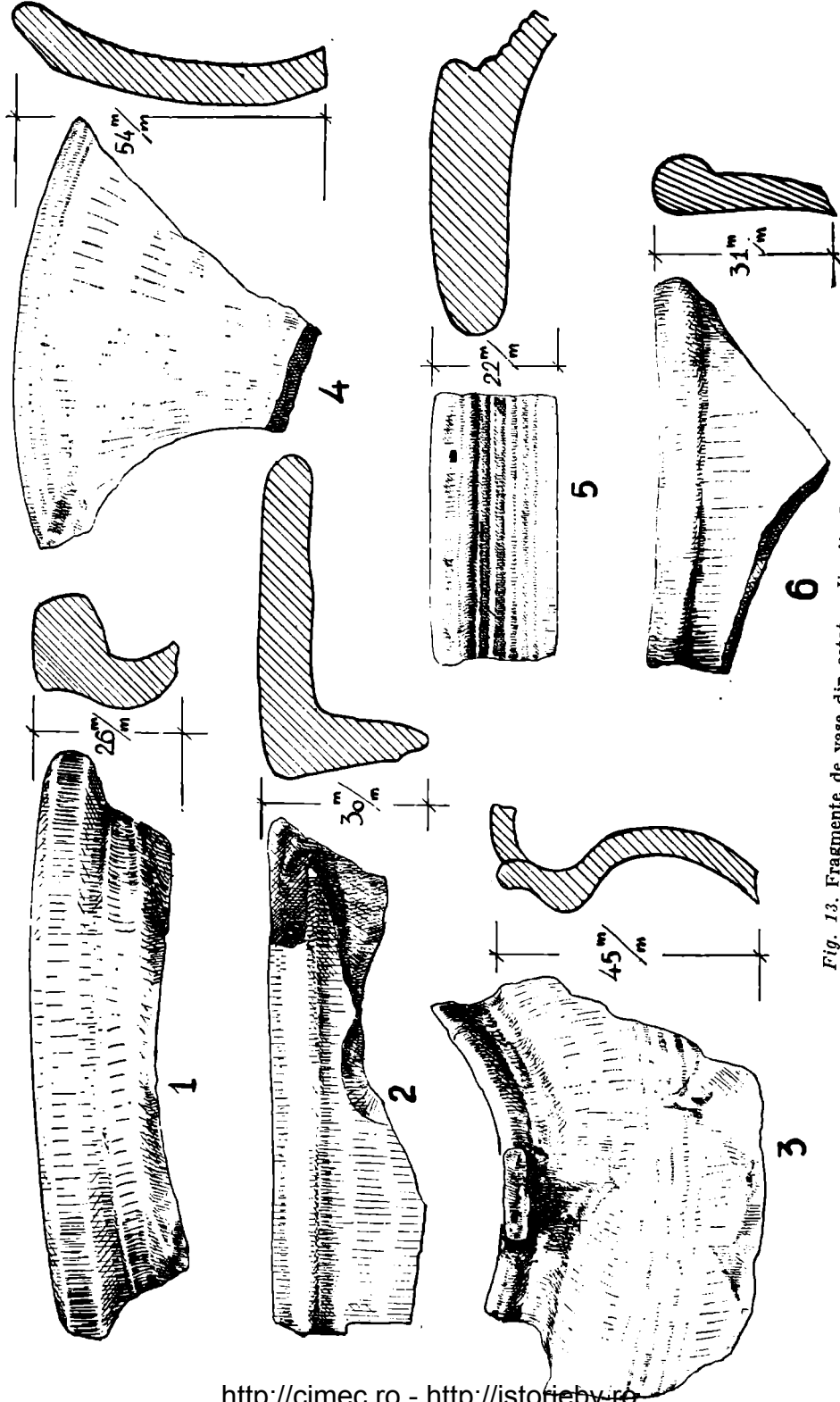


Fig. 13. Fragmente de vase din cetatea Jigodin III.

BEITRÄGE ZU FRAGEN BETREFFEND DIE DAKISCHEN ANSIEDLUNGEN UND BURGEN SÜDOST-SIEBENBÜRGENS

(ZUSAMMENFASSUNG)

Die zu Beginn und um die Mitte unseres Jahrhunderts unternommenen Forschungen im Südosten von Siebenbürgen haben viele Funde aus der dakischen Latène-Zeit zu Tage gefördert. Die Wohnformen der Daken konnten aber bisher nicht festgestellt werden.

In den letzten Jahren wurden die dakischen Ansiedlungen von Cristur und Simonești (Kreis Harghita), Sălașuri (Kreis Mureș), Cernatu und Poian (Kreis Covasna) und die Burgen von Zetea, Porumbenii Mari, Racu, Jigodin-Miercurea Ciuc (Kreis Harghita), Ghindari (Kreis Mureș) und Covasna (Kreis Covasna) untersucht.

Von den obenerwähnten Ansiedlungen gehören in die Latène-II-Zeit die von Cristur und das erste Niveau vom „Cîmpul lui Robert“ („Robertfeld“) genannten Ried bei Cernatu. In die Latène-III-Zeit können die Ansiedlungen von Sălașuri, die vom Ried „Vîrf ascuțit“ („Spitzer Gipfel“) bei Cernatu und die von Poian eingegliedert werden. Das zweite Niveau der Ansiedlung vom „Cîmpul lui Robert“ („Robertfeld“) bei Cernatu und die Ansiedlung von Simonești scheinen dem II. Jahrhundert n. u. Zr. anzugehören.

Die Burgen gehören der III. Latène-Zeit an, mit Ausnahme der Burg von Jigodin III., die auf Grund von Münzfunden in die römische Kaiserzeit, und zwar ins II. — III. Jahrhundert n. u. Zr. eingegliedert werden muss.

Die dakische Bevölkerung kannte zwei Wohnungstypen: 1. die Erdhütte, 2. das ganz oberhalb der Erde gebaute Wohnhaus. Die Feuerherde waren rechteckig, oval oder rund und verputzt.

Die Wohnbauformen und die Herdformen haben sich auf einheimischer Grundlage aus der Hallstattzeit (ersten Eisenzeit) entwickelt.

Die dakischen Burgen waren aus Erdwällen und Steinmauern errichtet, ohne dass dabei Mörtel als Bindemittel verwendet wurde.

VERZEICHNIS DER ABBILDUNGEN

- Abb. 1.* Gesamtansicht der dakischen Burgen von Jigodin I. und Jigodin III.
Abb. 2. Querschnitt des Erdwalles der Burg von Jigodin III.
Abb. 3. Grundriss der dakischen Wohnung aus der Siedlung von Sălaşuri.
Abb. 4. Grundriss der Wohnung aus der Ansiedlung von Cernatu I.
Abb. 5. Grundriss der Wohnung aus der Ansiedlung von Cernatu II.
Abb. 6. Feuerherdtypen aus dakischen Wohnungen der Ansiedlung Sălaşuri.
Abb. 7. Bruchstücke von dakischen und römischen Gefäßen.
1, Sălaşuri; 2—3, Cernatu; 4—5, Cristur.
Abb. 8. Griechische Münzen aus der Burg von Jigodin I.
Abb. 9. Bruchstücke von Gefäßen und Spinnwirteln aus Ton aus der dakischen Burg von Jigodin I.
Abb. 10. Tongefäße und Gegenstände aus Eisen aus der Burg von Jigodin I.
Abb. 11. Bruchstücke von Gefäßen aus der Burg von Jigodin III.
Abb. 12. Bruchstücke von Gefäßen und ein Zaum aus Eisen aus der Burg von Jigodin III.
Abb. 13. Bruchstücke von Gefäßen aus der Burg von Jigodin III.