

ACUARELA LUI VALERIU MAXIMILIAN

de DINU VASIU

Pictura în acuarelă are o veche tradiție în Transilvania și îndeosebi în Brașov, unde pictorii sași, cu un gust dezvoltat al turismului, obișnuiesc de multă vreme să colinde văile și munții, nelipsindu-le cutia de acuarele și blocul, oprindu-se în fața vestigiilor trecutului, a panoramelor pitorești, surprinzând tipuri și aspecte rurale.

Dintre vechii acuareliști, contemporan cu Constantin Lecca și Mișu Popp, un exemplu vrednic de relevat, este pictorul Wilhelm Kammner, care se dovedește un pasionat acuarelist, muzeul nostru deținând numeroase peisaje ale artistului în acuarelă, lucrate într-o factură foarte strânsă, riguroasă și sobră, într-un spirit documentar, adunând imagini de pe întreg întinsul Țării Bîrsei.

Ca un factor de cultură occidentală pătrunsă în Transilvania ceva mai devreme decît în Muntenia și Moldova, odată cu trimiterea la studii în occident a tineretului român, a apărut chiar din secolul trecut nevoia călătoriiilor de studii de-a lungul și de-a latul țării, pentru a cunoaște vechile monumente de cultură și istorice, configurația geografică și pitorescul naturii, portul, modul de viață, tipurile de oameni, specificul național.

Arheologul și scriitorul Alexandru Odobescu călătorește prin țară împreună cu pictorul elvețian Henri Trenck, îndemnîndu-l să picteze peisaje caracteristice și să facă desene documentare după monumente.

Urmînd același imbold, pictorul transilvănean Carol Pop de Szatmary, drumește prin țîrguri și sate, consemnînd în acuarelă înfățișările și obiceiurile caracteristice timpului său.

Cu mijloace puține și ușoare, ușor de purtat și de mînuit, acuarela dă posibilitatea exprimării expeditivă, cu minuțioasă exactitate sau numai sugerat, a notelor de călătorie în imagini.

Acuarelele lui Carol Pop de Szatmary, deși de o miniaturală exactitate documentară, sînt de o luminoasă armonie coloristică, anunțînd însușirile de colorisți ale pictorilor români de mai tîrziu, care și ei le-au moștenit și preluat din străvechea artă populară.

Obiceiul de a se așeza și lucra în plină natură, în lumina schimbătoare a zilei, în atmosfera care învăluie lucrurile și le transfigurează, a dus treptat la pictarea jocurilor de lumină și culoare din ambianța unui peisaj pentru ele înșile, pentru frumusețea lor picturală. Uimitoarea experiență a impresioniștilor, care aduc strălucirea coloristică, prospețimea impresiilor, poezia intimă a propriei admirații în fața unui „*motiv*” din natură, au schimbat nu numai aspectul picturii, ci și scopul pentru care se pictează. Interesul documentar dispare din pictură și este preluat de fotografie, care va cunoaște o prestigioasă dezvoltare. El este înlocuit cu interesul estetic, plastic. Aceasta însemnează că imaginea artistică, eliberată de sarcini auxiliare de natură științifică și tehnică, rămâne cu mijloacele proprii, specifice, cu sporită forță și semnificație, document al modului de a gândi și simți, documentul spiritualității unei epoci.

În această conjunctură a transformărilor, când impresionismul își cucerise o generală și definitivă recunoaștere, apare acuarela pictorului brașovean Valeriu Maximilian, investită cu toate virtuțile înnoitoare ale impresionismului și cu delicata seninătate a sensibilității personale.

Este uimitor cum acest brașovean care nu a studiat în străinătate, pregătit inițial pentru cariera de preot — a absolvit seminarul din Sibiu și apoi Academia de arte frumoase din București —, a intuit mai mult decât a cunoscut, tendințele plasticii contemporane, dovedind că în genere, tendințele înnoitoare sînt apariții firești în epocă și se nasc cu stringentă necesitate.

Totuși, Valeriu Maximilian nu este un contemporan al impresionismului, ci un succesor, care, alături de întreaga pleiadă a post-impresioniștilor români, adaptează noile mijloace de exprimare specificului național, dînd artei lor autenticitatea sincerității, măsura, armonia, sentimentul culorii, a umorului, înțelesul simbolic al semnului decorativ din arta populară.

Maximilian a fost un boem de largă generozitate sufletească, de diversă disponibilitate spirituală, iubind mult prietenia, pe tinerii săi elevi și vinul bun.

Cei care l-au cunoscut își amintesc de alura distinsă dar modestă, de nonșalanța boemă, de entuziastul animator cultural cu înclinații și muzicale și actoricești, cu predispoziții literare. Ca profesor de desen la liceul român de băieți din Brașov, a îndrumat și organizat toate manifestările culturale ale elevilor, serbările de sfîrșit de an, iar în vacanțe, înarmat cu blocul și acuarelele, se deda cu pasiune vîntătorii de peisaje.

Le-a pictat cu mînă ușoară, cu îndemînare, dar nu însăilat, fugar, ci stăruitor, folosind o disciplină de lucru întotdeauna aceeași, ceea ce dă o mare omogenitate operei sale.

Un ilustrativ sensibil, de o intimă și molcomă poezie, seninătate, calm și echilibru, o nuanță de romantism, alcătuiesc aspectul lor general, constant.

Artistului i-a plăcut vremea însorită, caldă, fragilitățile pline de sevă ale primăverii, vegetația viguroasă și zăpușala prevestitoare de ploaie din miezul verii, aurul și rugina toamnei. Iernile nu l-au atras, ca și tot ce presupune asprime, constrângere, suferință.

Arta sa nu este tulburată de întrebări, de frământări, nu este niciodată dramatică, cel mult ușor nostalgică. Departate însă de a fi facilă, are profunzimea și cristalizarea inextricabilă a axiomei.

Dacă ar fi să adunăm toate picturile rămase de la Maximilian și mult răspândite în casele brașovenilor, am reconstitui întregul peisaj brașovean de acum 30 de ani, cu toate tănuitele locuri de reculegere și, prin maniera lor mult gustată de contemporani, s-ar defini o epocă cu fizionomia sa spirituală și sentimentală.

De aceea este și atrăgător și important pentru noi să le dedicăm un studiu mai atent și mai amplu.

Muzeul de artă brașovean deține un număr de 44 picturi în acuarelă, un ansamblu variat și bogat, cuprins între anul 1920, când termină studiile și obține catedra de desen și 1945, anul morții, deci parcurgând întreaga activitate a artistului.

Deși restrânsă tematic la peisaj, foarte puțină natură statică, văzută numai în aureola fericită a pitorescului, fără problematică și implicații, pictura lui Maximilian ne trimite la izvoarele fertile ale genului, generatoare de înnoibilare și vibrație sufletească. Este o artă autentică.

În spiritul impresionismului care se statornicea profund în gustul publicului, și Maximilian se face interpretul aparențelor sclipitoare, al decorului mereu înnoit care îmbracă natura.

Paradoxal dar veridic, se spune despre nestatornicele efecte redată în pete de culoare care delimitează aproximativ formele, că sînt mai autentic naturale decît exactitățile fotografice ale academismului, convenție de ordin matematic ca orice exactitate, natura fiind alcătuită numai din aproximații.

Cartea poștală ilustrată este tipică pentru definirea pitorescului, dar impresionismul valorificîndu-l îi lărgește mult limitele.

În acest domeniu al ilustrativului de mare calitate așezăm imaginile lui Maximilian.

Ca orice impresionist, artistul nu are nici o intenție sau atitudine ordonatoare față de natură, ci numai contemplativă. Și în puținele cazuri cînd

personajul uman apare în peisajele sale, este integrat peisajului ca orice alt element crescut acolo, într-o atitudine statică contemplativă.

Vedem uneori la margine de apă, silueta albă a unui țăran proptit în bătă, privind în largul văii, ca în unele din peisajele de pe Valea Oltului, sau pe *Plaje la mare*, grupuri de oameni așezați în dogoarea soarelui.

Dar preferințele pictorului se îndreaptă totuși mai mult către peisajul în care se simte mîna organizatoare a omului, din cea mai apropiată a lui ambianță, decît colțuri sălbatice din natură. Sînt în covîrșitoare majoritate aspecte de parc, livezi de pomi fructiferi, drumuri de țară sau din oraș, alei în pădure, cursuri de apă cu văi populate și cultivate.

Lumina lor este limpede, petele de culoare chiar și cînd se suprapun își mențin transparența, au acea sevă și adîncime lichidă atît de specifice acvarelui.

Fluiditatea culorilor la Maximilian nu este de mișcare, nu este un joc de ape care curg, ci este statică, în felul în care lichidul se așază și capătă forma vasului în care este pus și face oglindă. Dintr-o asemenea îmbinare și întrepătrundere de pete-oglinzi este încheată pictura sa.

Imaginea apare spontană, dar și liniștită, ca rezultat al unei discipline de procedeu bazată pe rațiune și cu virtuozitate stăpînită.

Temperamentul se face simțit în căldura unui atașament sufletesc față de motivul pictat, care dă culorilor emotivitate, un reavăn al pămîntului și formelor o rotunjire decorativă, un sens ornamental, aspirație către un romantic decor și ideal estetic.

Maximilian a cunoscut probabil impresionismul din unele reproduceri, care mai mult îi corfirmău înclinațiile firești decît le revoluționau. Deducem acest lucru din faptul că artistul continuă fără modificări, aceeași modalitate de lucru cu care își începe cariera, dezvoltînd-o desigur în nuanțare, perfecționînd-o.

Nu este un impresionism pur, cu o tehnică unitară pe întreaga suprafață a picturii, ci folosește însușiri și învățăminte impresioniste într-o tehnică combinată, inedită.

Sînt cîteva, foarte puține picturi, în care se face vădită încercarea de a experimenta un anumit procedeu, pointilist, caracteristic mai ales perioadei neo-impresioniste a lui Seurat și Signac. Dar acestea sînt cu totul singulare, sînt o excepție.

De acest fel este *Peisajul citadin* în care pe o stradă mărginită de pomi și case, apare un tramvai. Petele mărunte, la dimensiunea relativă a unor

puncte, reconstituie imaginea parcă ieșită dintr-o ceață albăstruie a dimineții. Pointilismul se întinde pe întreaga suprafață, totul apare dintr-o mai strânsă sau mai rarefiată aglomerare de puncte, coloritul este restrâns la câteva nuanțe înrudite, cuprinse în dominantă de albastru. Nu face acel joc complex și contrastant de culori calde și reci, al mozaicului mărunț și savant din pictura lui Seurat, dar țese o valorație cu profunzimi și moliciuni catifelate, prețiozitate picturală care începe să fie revelată de impresionism. Deși acest pointilism exclusiv este o experiență pe care nu o mai repetă, rămîne un tur de forță, o virtuozitate.

Obișnuit, țesătura mixtă de pete și suprafețe colorate, realizează în cadrul unei reguli generale, variante aparținînd fie atmosferei, spațiului, cu ale sale străluciri iluzorii, sau pămîntului cu accidentele sale mai concrete.

În *Peisaj din Poiana* se desfășoară întinderea unei poiene în pantă lină, cu perspectiva dealurilor împădurite, munți și cer cu largă formație de nori. Este un peisaj de toamnă în verde spre maron, cu calde și potolite lumini, petele mărunte de culoare contopindu-se într-o dominantă de culoare, creînd un spațiu virtual, interior, ca de oglindă. Admirăm catifelarea de pastel a tonurilor și serenitatea patriarhală a imaginii.

La *Lacul Sf. Ana* întîlnim un peisaj de vară în verde cald, moale, cu oglinda lacului în griuri albăstrui și spre verde, cu perspectiva încețoșată a dealului și cerului aburit, atmosfera înăbușitoare dinainte de ploaie. Nuanțele se contopesc în suprafețe mari, cu nesimțite treceri în dégradé, creînd o largă, o generală vibrație, o orchestrație în surdină, muiată și topindu-se în umiditatea generală.

Un viguros miez de vară, cu hotărîte contraste de lumină și umbră, ne înfățișează *Colțul de parc*. Alee mărginită de pajiști cu grupuri de pomi rotați. Verdele tinde spre maron, albastrul spre gri și negru. Complexul de pete de culoare mărunte, mai largi, și suprafețele colorate, caracteristic post-impresionismului, redă exuberant vibrația de lumină, culoare și atmosferă specifică, păstrînd integral forma lucrurilor.

Pe *Valea Oltului*, privirea se destinde în lărgimea văii, a apei cu prundișuri înverzite, între un țârm în pantă luminat, alt țârm în umbră acoperit cu sălcii. Transformările succesive de procedeu se desfășoară ordonat, de la alăturarea impresionistă de pete din primul plan, către contopirea în suprafețe de culoare tot mai diafane din perspectiva violacee a munților și cerul luminos, cu spuma largă a norilor învăluind zarea. Cerul ocupă după o regulă clasică o treime din suprafața picturii.

Aceeași manieră de îmbinare a suprafețelor de culoare cu pete mărunte, care alcătuiesc întotdeauna prim-planul, remarcăm și în peisajul *Culme de deal și perspectivă*. Procedul este ca pe un fond de suprafețe colorate, să se așeze un joc de pete mici, mai închise, care alcătuiesc accidente de teren și accentele de culoare. De pe culmea dealului în pantă, cu trei mesteceni desfrunziți, se deschide perspectiva aeriană a dealurilor și văilor înconjurătoare.

Primăvara în livadă este una din capodoperele artistului, într-o țesătură ca de borangic a petelor de culoare, folosind o cromatică restrânsă și delicată de verde fraged până la alb și griuri diafane. Și imaginea este restrânsă la un grup de pomi înfloriți pe o pajiște verde în pantă, cu ziduri de case întrezărindu-se printre pomi. Economia mijloacelor, prin concizia de stil pe care o impune, sintetizează și mai viu impresia de neprihănire fecundă a tinereții anotimpului, plinătaea trăirii unei clipe adolescente, însoțite.

Un freamăt organic, o mișcare în vârtej, ne comunică peisajul *Alee în pădure*, prin dispoziția compozițională a vegetației bogate, a luminii filtrată prin frunzișul arborilor și verva jocului de maronuri, verzuri și albastri de vară.

Am descris câteva din cele patruzeci și patru acuarele de Maximilian din patrimoniul muzeului, alese nu după un criteriu al calității, diferențierile de valoare fiind neglijabile, ci după indicațiile motivului, care pune mai evident în valoare unele sau altele din însușirile artei sale.

Aceste însușiri se încadrează cu demnitate în cadrul larg al impresionismului, despre care se afirmă în genere că este o continuare a tendințelor progresiste renascentiste, că s-a născut odată cu cele mai democratice idei și aspirații sociale, încorporându-le și subînțelegându-le.

În acest context, arta lui Maximilian cu strălucitoarea noblețe a modestiei sale, este poezia descoperită în motivele cele mai rustice, în umila viață zilnică, universală înfrățire a luminii, contra lucrului ales, a distincției, a excepționalului, contra lucrului terminat, contra canoanelor ierarhice și falselor eleganțe de salon.

Astfel, această pictură exprimă neîndoielnic viziunea morală a epocii sale, dreptatea, sinceritatea, elanul libertății individuale și egalității sociale.

Este firesc și, cu necesitate, pilduitor să acordăm picturii lui Valeriu Maximilian, elogiul prețurii noastre.

L I S T A

picturilor în acuarelă de Valeriu Maximilian
din patrimoniul Muzeului de artă — Braşov

Nr. crt.	Nr. inv.	TITLUL	Semnătura și data	Dimensiunea (în mm)	Proveniența
0	1	2	3	4	5
1	559	Parc în București	Semnat dreapta jos cu brun, V. Maximilian Buc. (1)941	305/435	20 VI 1958 Comșa Eleonora Braşov
2	560	Cascada	Semnat dreapta jos cu gri V. Maximilian P. F. IX (1)930	446/302	„
3	561	Interior de curte	Semnat dr. jos cu violet V. Maximilian 1939	304/436	„
4	587	Pe Valea Oltului	Semnat dreapta jos cu brun V. Maximilian (1)942	303/436	20 VI 1958 Gherman Mihai Braşov
5	588	Lingă riu	Semnat dreapta jos cu brun V. Maximilian (1)941	292/430	„
6	589	Interior de pădure	Semnat dreapta jos cu brun V. Maximilian IX (1)928	430/287	20 VI 1958 Ungur Silviu Braşov
7	580	Peisaj cu riu	Semnat stînga jos cu brun V. Maximilian VII. (1)929	300/388	„
8	597	Valea Oltului cu țăran proptit în bită	Semnat dreapta jos cu negru V. Maximilian III (1)921	430/305	20 VI 1958 Comșa Eleonora Braşov
9	598	Toamna	Semnat dreapta jos cu negru V. Maximilian Bv. (1)943	430/305	„
10	599	Vapor de mărfuri	Semnat dreapta jos cu violaceu V. Maximilian (1)938	303/435	„
11	600	Vas cu flori	Semnat dreapta jos cu negru V. Maximilian (1)941	295/435	„
12	601	Intrare într-o peșteră	Semnat dreapta jos cu negru V. Maximilian (1)943	435/298	20 III 1958 Vincu Ana Braşov
13	602	Poeniță primăvara	Semnat dreapta jos cu brun V. Maximilian (1)938	294/423	„

0	1	2	3	4	5
14	603	In poiană	Semnat dreapta jos cu negru V. Maximilian (1)931	300/423	20 III 1958 Vincu Ana Braşov
15	604	Peisaj cu brazi	Semnat dreapta jos cu negru V. Maximilian (1)941	295/425	20 VI 1958 Gherman Mihai Braşov
16	606	Iarnă in Poiana	Semnat dreapta jos cu maron V. Maximilian I. (1)932	300/435	28 VII 1958 Stinghe Nicolae Braşov
17	607	Drum printre brazi		300/430	28 VII 1958 Rusu Maria Braşov
18	608	Marea la Constantţa	Semnat dreapta jos cu brun V. Maximilian (1)926	295/435	28 VII 1958 Ana Maximilian Braşov
19	609	Primăvară in livadă	Semnat dreapta jos cu brun V. Maximilian (1)936	295/430	28 VII 1958 Ana Maximilian Braşov
20	610	Stinci la mare		295/430	28 VII 1958 Bleahu Margareta Braşov
21	611	Pe plaje la mare	Semnat stinga jos cu gri V. Maximilian Mov Tekirghiol VIII (1)927	285/420	"
22	612	Stradă in Bucureşti	Semnat stinga jos cu negru V. Maximilian VI. (1)920	330/215	"
23	613	Alee cu personagii	Semnat dreapta jos cu maron V. Maximilian VIII. (1)922	245/365	"
24	614	Stradă in Braşov	Semnat dreapta jos cu albastru V. Maximilian Nedatat	375/232	"
25	615	Pe cimp	Semnat dreapta jos cu brun V. Maximilian (1)923	220/355	"
26	616	Marea Neagră	Semnat dreapta jos cu maron V. Maximilian (1)929	302/440	"
27	617	Alee in pădure pe Timpa	Semnat dreapta jos cu negru V. Maximilian Bv. (1)944	430/305	28 VII 1958 Vári Szabó Géza Braşov
28	618	Poiana toanma	Semnat dreapta jos cu brun V. Maximilian (1)941	300/435	28 VII 1958 Vári Szabó Géza Braşov

0	1	2	3	4	5
29	619	Colț de parc	Nesemnăt nedat	300/435	„
30	620	Flori		300/435	„
31	622	La margine de lac (lacul Sf. Ana)	Semnăt dreapta jos cu negru V. Maximilian Sf. A. 1940	300/435	2 IX 1958 Oancea Maria Brașov
32	623	Drum în munți (Valea Sebeș)	Semnăt dreapta jos cu brun V. Maximilian V. Sebiș 1942	435/330	„
33	624	Cărare printre brazl	Semnăt dreapta jos cu maron V. Maximilian (1)931	430/300	2 IX 1958 Istrati Elena Brașov
34	625	Toamnă tîrzie	Semnăt stînga jos cu brun V. Maximilian (1)930	430/300	„
35	626	Alee după ploaie	Nesemnăt nedat	400/300	2 IX 1958 Dogariu Maria Brașov
36	627	Alee în pădure	Nesemnăt nedat	415/285	„
37	628	Casă în poiană	Semnăt dreapta jos cu maron V. Maximilian V (1)931	440/300	„
38	629	Vinător de pădure	Semnăt dreapta jos cu brun V. Maximilian (1)923	365/245	„
39	630	Foc în poiană (Peisaj din Poiana)	Semnăt stînga jos cu brun V. Maximilian (1)929	300/440	2 IX 1958 Pescaru Gheorghe Brașov
40	631	Biserica Sf. Nicolae din Prund	Semnăt stînga jos cu brun V. Maximilian (1)935	440/300	„
41	633	Lac în pioană	Semnăt dreapta jos cu brun V. Maximilian (1)928	300/437	2 IX 1958 Ana Maximilian Brașov
42	634	Țăran la margine de sat	Semnăt stînga jos cu negru V. Maximilian VI. (1)922	215/354	„
43	639	Alee primăvara	Semnăt dreapta jos cu brun V. Maximilian V. (1)933	435/295	Schimb cu Casa de cultură Dec. 659/58
44	653	Culme de deal și perspectivă	Semnăt dreapta jos cu brun V. Maximilian (1)933	435/295	„

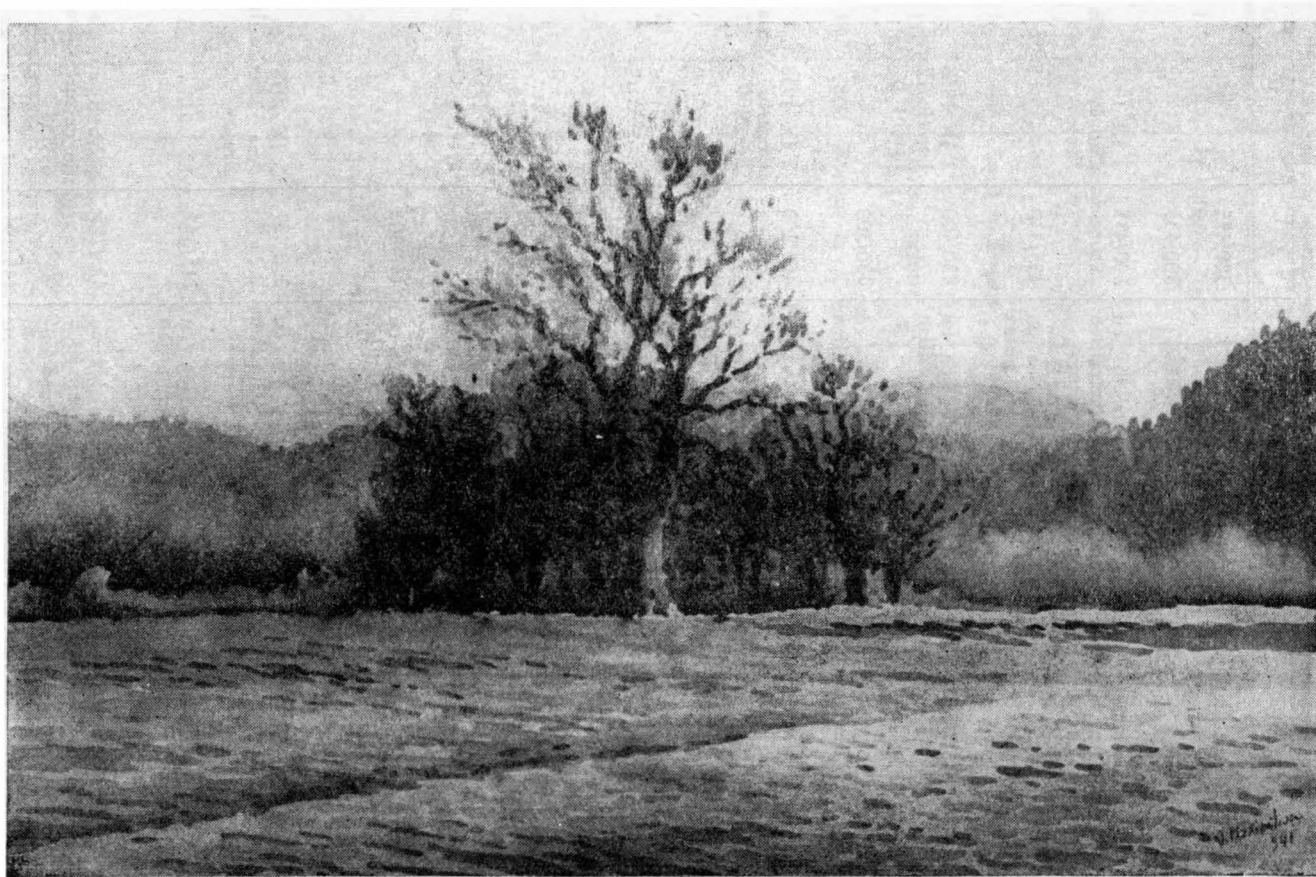


Fig 1. Valeriu Maximilian: „Peisaj de toamnă” (Colecția secției de artă a Muzeului județean Brașov).

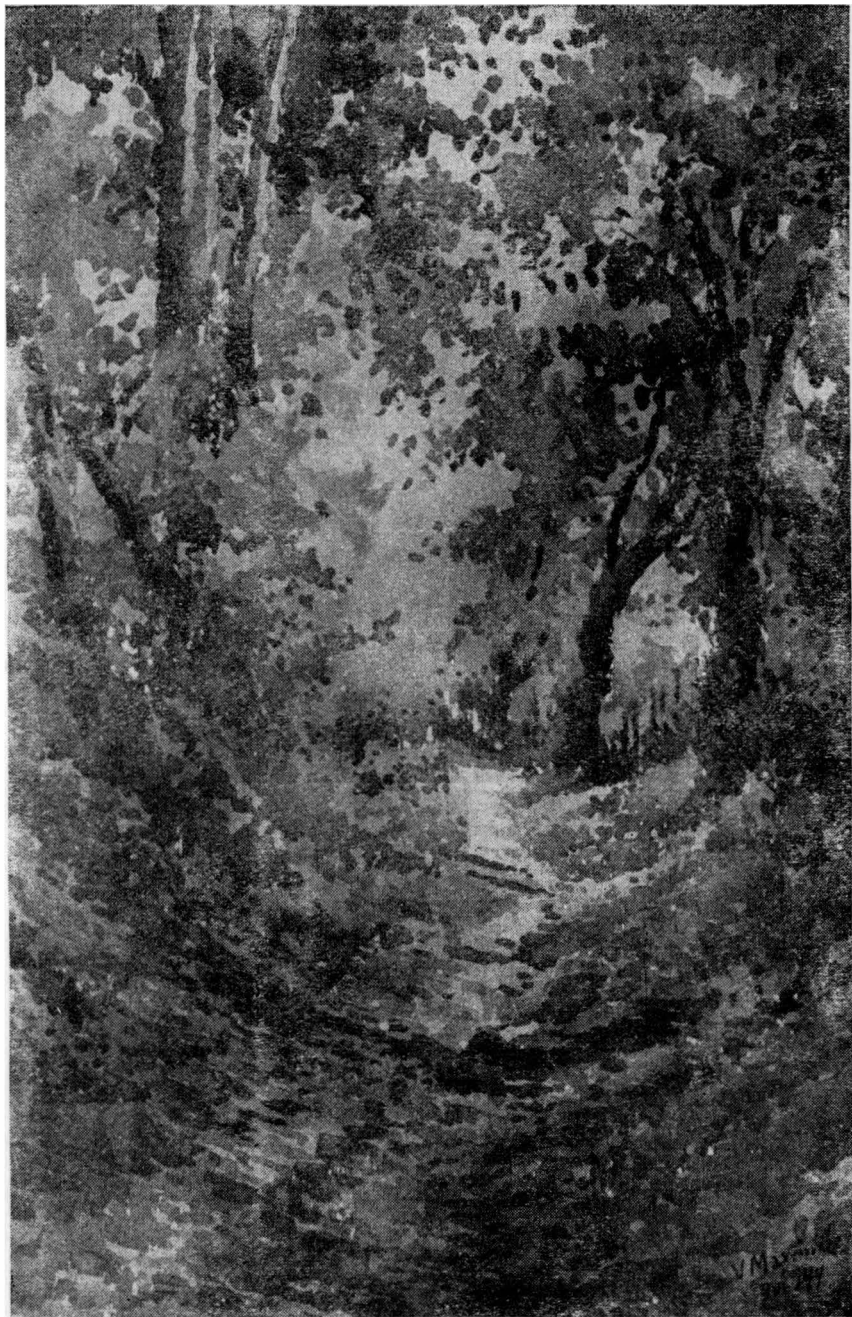


Fig. 2. Valeriu Maximilian: „Alee pe Warthe“ (Colecția secției de artă a Muzeului județean Brașov).

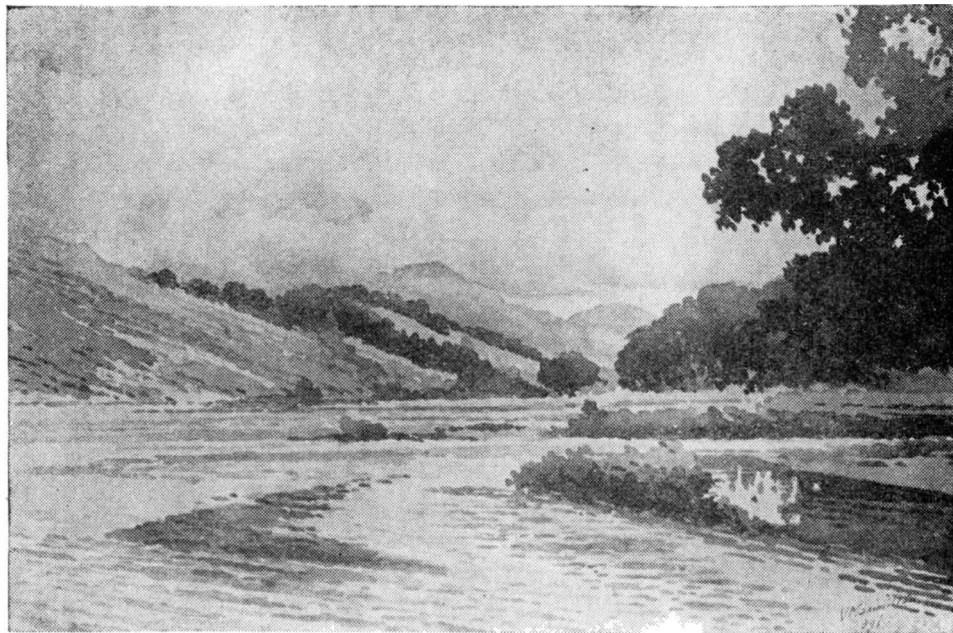


Fig. 3. Valeriu Maximilian : „Pe valea Oltului“ (Colecția secției de artă a Muzeului județean Brașov).



Fig. 4. Valeriu Maximilian : „În Poiana“ (Colecția secției de artă a Muzeului județean Brașov)

DIE AQUARELLMALEREI VON VALERIU MAXIMILIAN

(ZUSAMMENFASSUNG)

Die Aquarellmalerei in Siebenbürgen und besonders in Braşov blickt auf eine reiche Tradition zurück, als deren Vertreter der Verfasser den kronstädter Maler Wilhelm Kamner (1832—1911), einen Zeitgenossen der Maler Constantin Lecca (1807—1887) und Mişu Popp (1827—1892), und den aus Siebenbürgen stammenden Carol Pop de Szatmary (1812—1885) anführt.

Das kronstädter Kunstmuseum besitzt 44 Aquarelle von Valeriu Maximilian, aus der Zeit zwischen 1920 — dem Jahre in dem er sein Studium beendete und Zeichenlehrer wurde — und 1945 — seinem Todesjahr, also eine reiche und vielseitige Auswahl aus der gesamten Tätigkeit des Künstlers.

Die Aquarellbilder geben kronstädter Landschaften aus der Zeit vor über 30 Jahren wieder, mit ihren verborgenen Erholungsplätzchen, und mit ihrer von den Zeitgenossen bevorzugten Manier wird eine ganze Zeit mit ihrer geistigen und gefühlvollen Physiognomie definiert.

Die Vorliebe des Malers gilt mehr der Landschaft, in der die ordnende Hand des Menschen in seiner nächsten Umgebung zu erkennen ist, als der wilden, unberührten Natur. Die meisten seiner Bilder stellen Parkansichten, Obstgärten, Landstraßen und Straßenbilder sowie bewohnte oder bebaute Flußtäler dar.

Das Licht der Bilder von Valeriu Maximilian ist klar, die Farben besitzen eine solche Durchsichtigkeit und der Aquarellmalerei eigene Tiefe, daß das Wasser die Gestalt des Gefäßes in dem es sich befindet, annimmt, und wie ein Spiegel wirkt.

Es handelt sich bei Valeriu Maximilian nicht um einen reinen Impressionismus, mit einer einheitlichen Technik, sondern der Künstler wendet die impressionistischen Lehren in einer originellen Weise an. Vor Vordergrund zum Horizont und zum Himmel folgen in einer bestimmten Ordnung erst kleine Farbflecken, dann Farbfleckverbindungen auf größeren Flächen und schließlich Flächen in den durchsichtigen Farbnuancen der Atmosphäre.

Die stets gleiche Arbeitsweise des Künstlers verleiht den Bildern eine große Einheitlichkeit, so daß die qualitativen Unterschiede nicht erwähnenswert sind. Kennzeichnend ist, daß seine Bilder immer wieder durch ihre feinfühligte Wiedergabe, ihre intime und sanfte Poesie, Empfindsamkeit, Ruhe und Ausgewogenheit, sowie durch ihre romantische Note ansprechen.

In Bildern wie z. B. „Stadtansicht“, „Ansicht aus der Schullerau“, „Sankt-Annensee“, „Parkwinkel“, „Im Alttal“, „Bergspitze mit Aussicht“, „Frühling im Obstgarten“, „Waldallee“, erscheint uns die Poesie in ihren einfachsten alltäglichsten Motiven, in der allgemeinen Weltverbrüderung, im Gegensatz zu den Gesetzen der Rangordnung und der falschen Saloneleganz.

So drückt seine Malerei zweifellos die moralische Auffassung seiner Zeit aus: Gerechtigkeit, Ehrlichkeit, die Begeisterung für persönliche Freiheit und gesellschaftliche Gleichheit.

Durch ihre beispielhafte Bescheidenheit und ihre Schönheit rechtfertigt die Aquarellmalerei von Valeriu Maximilian unsere Wertschätzung.

VERZEICHNIS DER ABBILDUNGEN

Abb. 1. „Herbstlandschaft“.

Abb. 2. „Allee auf der Warthe“.

Abb. 3. „Im Alttal“.

Abb. 4. „In der Schullerau“.

Alle vier Bilder befinden sich im Besitz des Kreismuseums Braşov (Kronstadt), Abteilung für bildende Kunst.