

MUZEUL — SPRIJIN PERMANENT AL ȘCOLII

Procesul instructiv educativ se desfășoară sub influența unor factori hotărâtori ca: școala, familia, organizația pionierilor și organizația U.T.C. Alături de acestea, în practica muncii educative, unele instituții și organisme sociale, printre care se numără și muzeele, au un rol important în educarea comunistă a tinerei generații.

În prezent, cerințele sporite ale pedagogiei moderne implică lărgirea eficienței muncii educative cu elevii nu numai în procesul de învățămînt, dar și în afară de clasă sau de școală. Practica activităților extrașcolare a demonstrat importanța deosebită pe care o au muzeele în educarea patriotică a elevilor, prin faptul că ele oferă posibilitatea cunoașterii nemijlocite a trecutului de luptă al poporului nostru, a bogățiilor sale materiale și spirituale.

Muzeele, prin bogata lor documentație își aduc aportul la cunoașterea științifică și veridică a istoriei. Indiferent de profilul pe care îl au, ele contribuie la îmbogățirea și aprofundarea cunoștințelor primite în cadrul lecțiilor, la formarea concepției științifice despre lume și viață. În muzee se împlinște educația patriotică, materialistă și estetică a elevilor.

Pornind de la aceste realități, trebuie subliniat faptul că Muzeul județean Brașov, cu secțiile sale de istorie, etnografie și artă, constituie un inestimabil material didactic, folosit de școlile din orașul și județul Brașov, pentru înviorarea și sporirea eficienței instructiv-educative a diferitelor lecții de istorie, de istoria artelor, sau de dirigenție. Aceste secții sînt pentru elevi adevărate izvoare de investigație și documentare, în domeniul istoriei, artei și etnografiei locale.

Avînd în vedere funcția educativă a muzeului și concepția înaintată a pedagogiei de a îmbina cunoștințele școlare cu cele extrașcolare, școlile din orașul și județul nostru, prin intermediul Inspectoratului școlar, au stabilit cu Muzeul județean Brașov o strînsă colaborare, în vederea cunoașterii de către elevi a conținutului științific și a valorii istorice a documentației din secțiile muzeale amintite.

Legătura Muzeului județean cu școlile din orașul și județul Brașov s-a manifestat prin mai multe forme. Una dintre ele, mai des folosită, a constituit-o organizarea de către învățători, profesori de istorie și dirigenți, a numeroase vizite la unitățile muzeale din orașul și județul Brașov. Aceste acțiuni au avut loc înainte sau după predarea unor lecții, a unor capitole din manualele școlare, în timpul recapitulărilor, sau la sfîrșitul lor. Cu ocazia vizitelor, elevii au cunoscut cele mai reprezentative valori ale civilizației materiale și spirituale ale populației de pe aceste meleaguri, începînd cu cele mai vechi timpuri și pînă în prezent, fapt care i-a ajutat să înțeleagă cu mai multă ușurință procesul dezvoltării societății omenești. Pe această cale, Muzeul județean și-a adus contribuția la înțelegerea și aprofundarea cunoștințelor primite de elevi în cadrul lecțiilor.

Importanța vizitelor și lecțiilor organizate la muzeu a fost relevată de unele anchete efectuate de specialiștii muzeului în rîndul elevilor și cadrelor didactice. Spre exemplificare,

relatăm citeva din aprecierile făcute: „Vizitînd expoziția de arheologie a muzeului am aflat multe lucruri despre viața oamenilor din orînduirea comunei primitive“ (elevă clasa a V-a, Școala generală nr. 3 Brașov); „Cu ocazia acestei vizite am reușit să cunosc unele aspecte legate de lupta clasei muncitoare sub conducerea P.C.R., în țară și în județul Brașov“ (elev clasa a XII-a, Liceul nr. 4 Brașov); profesorul Csiki Gheorghe de la Liceul „Unirea“ Brașov a precizat că „lecția cu tema: Legăturile economice și politice dintre cele trei state românești în secolele XIV—XVI, s-a desfășurat în muzeu cu o deosebită eficacitate, ea a fost însușită cu multă ușurință de elevi, pentru că s-a bazat pe un bogat și inedit material documentar“; iar profesorul Zecheru Ioan de la Liceul nr. 3 Brașov, a arătat că „Lecția desfășurată la muzeu constituie pentru elevi cea mai importantă activitate extrașcolară, în vederea cunoașterii istoriei poporului român“.

Trebuie subliniat faptul că vizitarea secției de istorie a Muzeului județean Brașov, a avut loc cu și prilejul unor aniversări naționale. Asemenea acțiuni s-au organizat mai ales în cadrul orelor de dirigință. Elevi ai școlilor generale nr. 5, 3, 7, 11, 14, 13, 18, 22, ai Liceului nr. 1, 3, „Unirea“, ai Liceului economic, precum și elevi ai școlilor generale Bod-sat, Hărman, Sînpetru, Vulcan, nr. 1 și 3 Săcele, au vizitat în lunile octombrie-decembrie 1970, expozițiile închinată victoriei insurecției armate de la 23 August 1944, Grevei generale din octombrie 1920, Conferinței Naționale a P.C.R. din octombrie 1945, Unirii Transilvaniei cu România și Proclămării Republicii Populare Române.

Aniversarea gloriosului jubileu — împlinirea a cinci decenii de viață și activitate revoluționară a P.C.R., a constituit pentru elevi un prilej de a evoca glorioasele tradiții de luptă ale partidului, ale clasei muncitoare, pentru făurirea orînduirii noi, socialiste în România. De aceea, în perioada ianuarie-mai 1971 majoritatea școlilor din orașul și județul Brașov au organizat vizite la expoziția documentară a Muzeului de istorie, închinată aniversării Semicentenarului Partidului Comunist Român. Aici, elevii au cunoscut o serie de mărturii inedite, din trecutul de luptă al P.C.R., al clasei muncitoare din țară și din județul Brașov, în anii grei ai exploatării burghezo-moșierești. În fața panoului cu exponate care atestă clocotitoarea istorie a luptei și victoriei partidului, s-au organizat lecții de un înalt nivel patriotic. Printre numeroasele școli care au participat la asemenea acțiuni, menționăm: liceele nr. 1, 3, 4, „Unirea“, Liceul economic, Liceul de Muzică și Arte Plastice, școlile generale nr. 13, 18, 6, 11, 15, 7, 4, 19, 8, 7, 10, 1, 22 și școlile generale Sînpetru, Hărman, Vulcan, nr. 1, 3, 6 din Săcele.

În contextul multiplelor influențe educaționale și instructive exercitate de Muzeul județean, vizitarea secției de artă joacă un rol deosebit în educarea estetică și morală a elevilor. La Muzeul de artă, cu ocazia vizitelor și lecțiilor organizate de școală, în colaborare cu personalul științific al muzeului, elevii au avut posibilitatea să cunoască prin contact nemijlocit lucrările pictorilor brașoveni Mișu Popp, C. Lecca, Elena Mureșianu, Boulhard, Fr. Miess etc., precum și operele pictorilor Barbu Iscovescu, Gh. Tattarescu, Theodor Aman, N. Grigorescu, Șt. Luchian, Ion Andreescu, I. Țuculescu.

Îndrumătorii muzeului au inițiat pentru elevi prezentări tematice în sălile muzeului, adică un gen de lecții de istoria artelor, privind creația artistică dintr-o anumită perioadă, a unui artist sau o anume temă reflectată în artă. La aceste lecții au participat elevi de la școlile generale nr. 1, 3, 2, 18, 10, 5, 4, 7, de la Liceul economic, de la liceele nr. 1, 4 și de la Liceul de Muzică și Arte Plastice. De asemenea, trebuie remarcat faptul că la cursurile Universității populare de artă din cadrul muzeului, participă cu regularitate un număr mare de elevi ai secției de artă de la Liceul de Muzică și Arte Plastice. Prin aceste acțiuni, Muzeul de artă și-a adus aportul la înțelegerea rolului și a importanței fenomenului artistic, la cunoaș-

terea și aprecierea creației naționale și locale. Perceperea directă a valorilor artistice a contribuit la lărgirea viziunii elevilor asupra creației artistice, le-a oferit însă și momente de trăire emoțională, estetică.

În cadrul legăturilor școală-muzeu, trebuie evidențiată colaborarea existentă între Muzeul de etnografie din Săcele și școlile din această localitate. Aici s-a constituit, datorită inițiativei colectivului muzeului și a profesorilor de istorie, cercul „prieteni muzeului”. Prin intermediul lui, s-au organizat cu elevii școlilor din Săcele nr. 1, 3, 6, 4, ai Școlii profesionale „Electroprecizia” și ai Liceului Săcele, numeroase vizite la muzeul etnografic, cu scopul cunoașterii bogățiilor etnografice ale zonei săcelene. Cu această ocazie li s-au prezentat elevilor o serie de piese și obiecte specifice ocupațiilor și meșteșugurilor practicate de locuitorii celor șapte sate săcelene, precum și creația artistică ilustrată de portul popular și interiorul locuințelor. S-a constatat receptivitatea elevilor față de prețioasele obiecte etnografice.

Continuând șirul acțiunilor organizate la Muzeul județean, trebuie menționat faptul că nu numai școala, ci și organizațiile de pionieri au manifestat interes pentru vizitarea și, mai ales, pentru desfășurarea unor activități pionierești în muzeu. Pe această linie se înscriu adunările de primire în organizațiile de pionieri și emoționantele evocări ale luptei Partidului Comunist Român, în fruntea clasei muncitoare, pentru eliberarea socială și națională a poporului român, care s-au desfășurat în sala secției de istorie a muzeului, destinată creării P.C.R. Asemenea activități au organizat detașamentelor de pionieri de la școlile generale nr. 3, 8, 6, 7, 19, 10, 11, 12, de la liceele nr. 1, 2, 4 din Brașov și de la Școala generală Codlea, școlile generale nr. 1, 2 Săcele, Școala generală Tirlungeni și Școala generală Vulcan.

În afară de activitățile desfășurate de școli și organizațiile de pionieri în muzeu, merită să consemnăm participarea și antrenarea unui număr mare de elevi, alături de arheologii Muzeului județean Brașov, la munca de descoperire și cercetare a istoriei locale. Firește, acest lucru nu s-a făcut la întâmplare, motiv pentru care strinsa colaborare a școlilor cu specialiștii muzeului a fost obligatorie. Experiența, rezultatele de până acum dovedesc largile posibilități existente în acest sens, mai ales că ambele instituții — școala și muzeul — au fost și sînt direct interesate în realizarea acestei cooperări: arheologii, pentru materialul documentar nou recoltat cu ajutorul elevilor, școala, pentru aportul acestor acțiuni la educarea patriotică a elevilor, pentru bogata ilustrare practică a unor noțiuni predate în clasă. În acest cadru de referință, menționăm faptul că, în anii 1970 și 1971 arheologii Muzeului județean au întreprins numeroase săpături arheologice pe teritoriul județului, bucurîndu-se de participarea unui însemnat număr de pionieri și școlari. Astfel, sub conducerea arheologului Mariana Marcu, elevii școlilor generale din Rotbav și Feldioara, au efectuat săpături în satul Rotbav, scoțînd la iveală numeroase urme materiale din epoca bronzului, din prima epocă a fierului ca și din perioada de trecere la feudalism. Tot pentru ultimele două perioade s-au descoperit importante dovezi pe teritoriul comunei Hărman, cu ajutorul elevilor din localitate și din Sînpetru. Numeroasele sondaje, săpături efectuate cu elevii Școlii generale nr. 2 și ai Școlii profesionale din Rîșnov, sub îndrumarea arheologului Florea Costea, au adus în lumina istoriei importante dovezi despre așezarea dacică din grădina cetății Rîșnov. În urma săpăturilor arheologice efectuate cu elevii Liceului, școlilor generale, Școlii profesionale F.S.R. din Rîșnov și elevi de la Liceul nr. 1 Brașov, sub conducerea arheologului Ioan Pop, la castrul roman de la Rîșnov, s-au clarificat unele probleme legate de stăpînirea romană în Țara Birsei și a continuității daco-romane pe acest teritoriu. Conduși de arheologul Alexandru Oancea, elevii clasei a XI-a ai Liceului nr. 1 Brașov și elevii Școlii generale Baciș s-au convins, pe șantierul arheologic din acea localitate, de rolul și funcțiile valului de pămînt în apărarea populației în perioada feudalismului timpuriu.

Chiar și din aceste câteva exemple reiese pregnant deosebita valoare instructiv-educativă a acestor acțiuni asupra elevilor. Activitatea pe șantierul arheologic le-a oferit ocazia de a studia și interpreta împreună cu specialiștii un material inedit, mărturie de necontestat a vechilor civilizații de pe aceste meleaguri. Aceasta nu este decît latura instructivă, informațională a influenței muncii de cercetare a istoriei locale asupra elevilor. Să nu uităm că pe șantierul arheologic s-au consolidat deprinderi de muncă perseverentă pentru descoperirea unor adevăruri. Pe lângă formarea unor convingeri necesare înțelegerii dialectice a procesului societății omenești, activitatea pe șantier a dezvoltat la elevii însușiți ca: hărnicia, perseverența, punctualitatea, responsabilitatea. Într-adevăr, responsabilitatea deoarece, mai mult ca oriunde, pe șantierul arheologic a fost nevoie de maximum de grijă pentru păstrarea fiecărui obiect descoperit, de asigurarea integrității lui. Practica de pînă acum dovedește receptivitatea elevilor la aceste cerințe.

Importanța deosebită a acestor acțiuni, multitudinea repercusiunilor pozitive asupra personalității elevilor, pledează convingător pentru intensificarea participării acestora și la cercetările arheologice ce vor fi întreprinse în viitor pe teritoriul județului de către Muzeul județean Brașov.

În contextul eforturilor depuse pentru cercetarea și descoperirea vestigiilor din zona Brașovului, se înscriu și acțiunile inițiate de cadrele didactice cu elevii, pentru descoperirea diferitelor dovezi ce facilitează cunoașterea unei localități. Pornind de la certitudinea că fiecare așezare umană are un specific istoric, etnografic care oferă surse pentru colecționarea de documente, fotografii, unelte de muncă, de uz casnic, produse de artizanat, cusături, țesături cu motive naționale, activitatea lor în direcția cunoașterii istoriei locale s-a concretizat în organizarea muzeelor sătești. Astfel, în comunele Șirnea, Comăna, Cuciulata, Mateiaș, Rotbav, Bunești, Paloș, Tirlungeni și Vulcan au luat ființă, datorită eforturilor comune ale Muzeului județean și ale intelectualilor, cadrelor didactice, elevilor din aceste localități, interesante puncte muzeale. Prin conținutul lor inedit și specific local, ele contribuie la cercetarea și cunoașterea acestor localități și la dezvoltarea dragostei elevilor pentru ținuturile natale.

Pe lângă acțiunea de participare la organizarea acestor muzeu sătești, semnificativă și demnă de urmat este activitatea depusă de învățătorul Nicolae Croitoru, din comuna Rotbav, care împreună cu elevii claselor I—IV a înjghebat, pe baza materialelor strinse în decursul, mai multor ani, un interesant muzeu școlar. Obiectele expuse (în majoritate unelte din piatră, os, lut ars, metal, aparținînd civilizației epocii bronzului și fierului pe teritoriul comunei Rotbav) constituie un bogat material ilustrativ, necesar în desfășurarea lecțiilor, ca mijloc de instruire și educație a elevilor.

Prin activitățile mai sus pomenite, prin rezultatele lor, cadrele noastre didactice au găsit încă o posibilitate de a depăși nivelul simplist al lecției narative, bazată exclusiv pe manual, hartă sau planșe didactice, angrenînd elevii în pasiunea și entuziasmul investigației științifice, a permanentei căutări a adevărului istoric. Ele au relevat rolul și importanța muzeului în educația comunistă a tinerei generații și, pe acest considerent, necesitatea lărgirii și permanentizării legăturii dintre școală și muzeu.

IOAN MÎNDREA

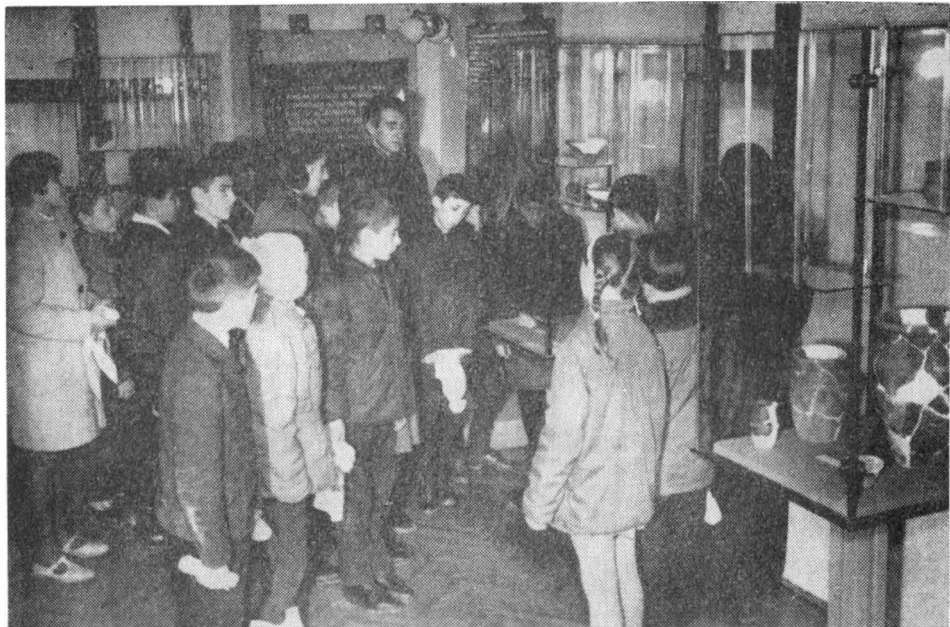


Fig. 1. Elevi ai Școlii generale nr. 3 Brașov vizitează expoziția arheologică a muzeului.



Fig. 2. Elevii Școlii generale nr. 3 Brașov evocă figura marelui conducător al mișcării revoluționare din anul 1821 — Tudor Vladimirescu.



Fig. 3. Elevi ai Școlii generale nr. 3 și ai Școlii generale nr. 5 din Brașov vizitează expoziția consacrată insurecției populare de la 23 August 1944, organizată și condusă de P.C.R.



Fig. 4. Elevi de la Liceul nr. 4 Brașov vizitează expoziția închinată creării P.C.R.

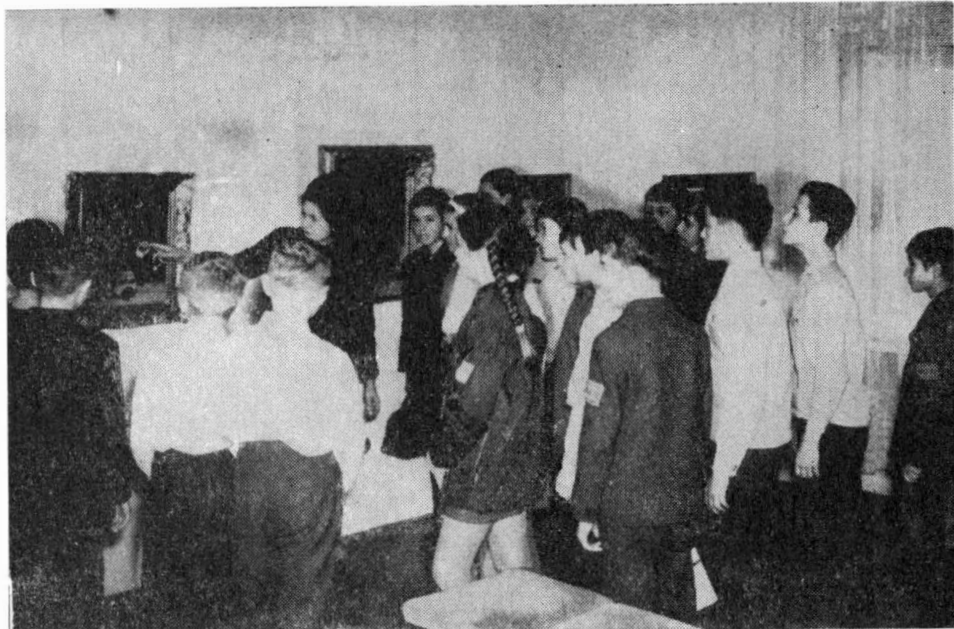


Fig. 5. Elevi ai Școlii generale nr. 5 Brașov vizitează expoziția de artă plastică a muzeului.



Fig. 6. Elevii clasei a XII-a de la Liceul de muzică și Arte Plastice din Brașov în timpul lecției: opera pictorului C. Lecca.



Fig. 7. Pionieri de la Școala generală nr. 19 Brașov evocă lupta P.C.R. pentru eliberarea socială și națională a poporului român.



Fig. 8. Elevi de la Școala generală din Comăna vizitează muzeul sătesc din localitate.



Fig. 9. Elevi ai școlilor din Rîșnov pe șantierul arheologic de la castrul roman (Rîșnov).

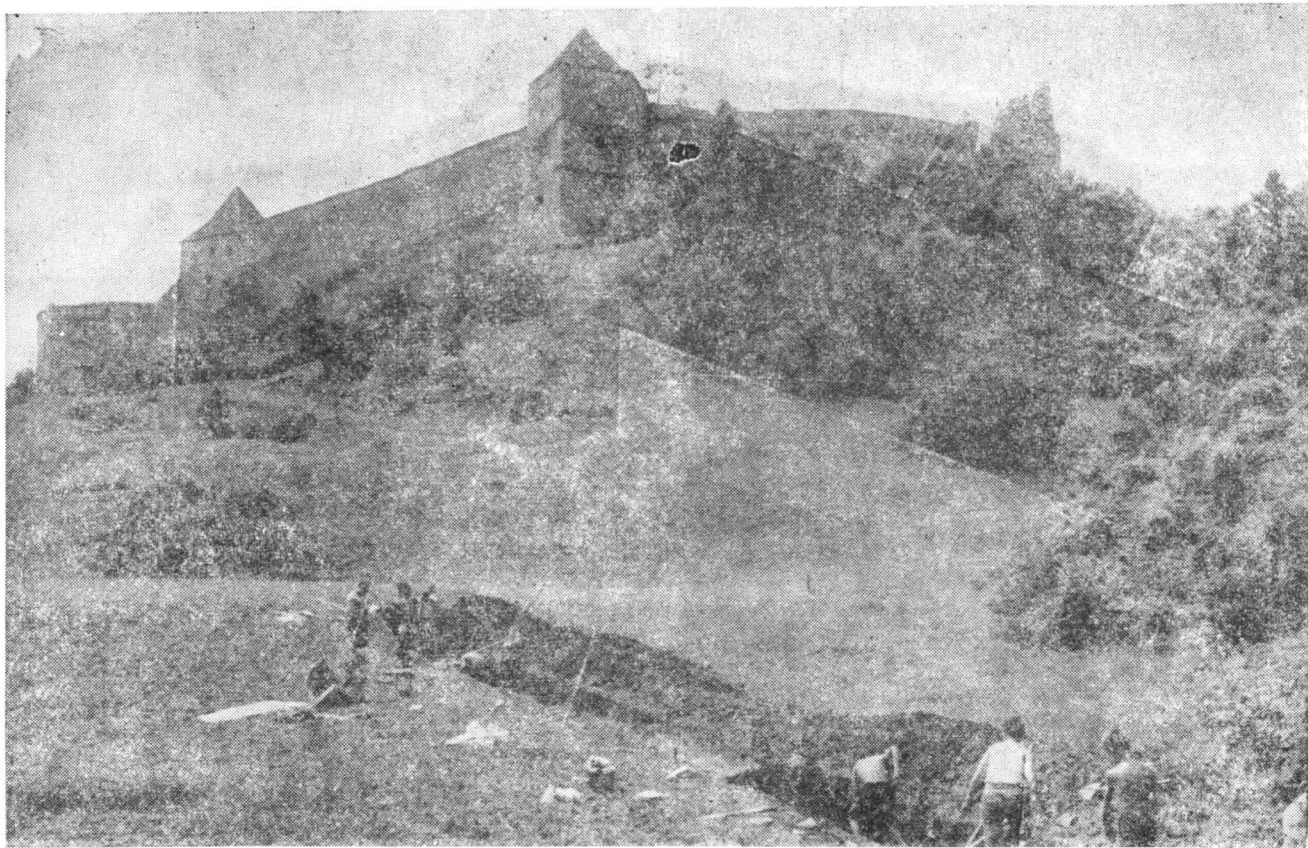


Fig. 10. Elevi ai școlilor din Rișnov pe șantierul arheologic de la Cetatea Rișnov.