

## PODOABE MEDIEVALE, OPERE ALE ARGINATRIILOR BRAȘOVENI

de MINERVA NISTOR

Posibilitatea de a purta veșminte bogat ornamentate cu podoabe costisitoare de argint aurit și pietre scumpe, influențate, chiar dependente de moda apuseană, se remarcă de timpuriu în costumele orășenesc din Transilvania. Această dependență a durat pînă la 1526 (lupta de la Mohacs) cînd Transilvania este izolată de moda apuseană pentru o perioadă lungă de timp<sup>1</sup>.

Podoabele la care ne vom referi (fig. 1, 2, 5), ca de altfel podoabele medievale săsești în general: paftaua (Heftel), brîul (Spangengürtel) și acul de prins marama (Bockelung), sînt răspîndite și în această zonă ca parte integrantă a costumului popular săsesc, concomitent cu creșterea bunăstării, rezultat al dezvoltării meșteșugurilor și comerțului. Documente și reprezentări iconografice brașovene atestă includerea acestor podoabe în costumele naționale ale patricienilor și soțiilor de meșteri brașoveni. Pe tabloul original aflat la parohia Bisericii Negre din Brașov, datat 1644, este reprezentată Margarethe Forgats, soția preotului de la această biserică, Petrus Mederus, cu podoabe caracteristice<sup>2</sup> (fig. 1). Pe o acuarelă din secolul al XVIII-lea, este reprezentată o cizmăreasă din Brașov cu podoabe similare (originalul la Muzeul Brukenthal din Sibiu, fig. 2).

Paftaua, brîul și acul de prins marama, au fost podoabele utilizate și de femeile înstărite din Brașov, pînă tirziu în secolul al XVIII-lea, cînd și-au schimbat portul, după moda timpului, cu cel apusean (franzuzesc).

<sup>1</sup> Julius Bielz, *Portul popular al sașilor din Transilvania*, București, 1956, p. 9, (fig. 1 este reproducă din această lucrare, p. 9).

<sup>2</sup> Emil Sigerus, *Das Heftel, Kalender Siebenbürger Volksfreundes*, Sibiu, 1910, p. 94; Anamaria Haldner, *Cîteva probleme în legătură cu podoabele săsești medievale*, în, *Studii și comunicări*, vol. 13, Muzeul Brukenthal, 1817 — 1967, Sibiu, 1967, p. 24.

Podoabele sînt răspîndite și la țară, mai simplificate, unde se mențin din generație în generație, pînă astăzi. Ele vor fi integrate portului popular săsesc, care s-a dezvoltat preluînd formele moștenite din trecut și cele incluse din moda orășenească, transformată pe parcurs.

În registrul de decese, moșteniri etc., din anii 1570 — 1602, de la parohia evanghelică Cristian — Brașov sînt menționate printre altele și podoabele care ornamentau costumul țărănesc din localitate ca : paftaua de forma florii de griu, briul negru de catifea cu 7 — 9 agrafe de argint asemănător briului nostru din pl. XII B, briul roman cu 11 butoni de argint și briul roman brodat (Gürtelborten) cu 5 — 7 — 9 butoni argintați sau aurii. Marama „Haupttücher“ (vâl, simplu sau dublu) lungă de 2 coți, era prinsă cu ace colorate. Din acest registru reiese (contrar afirmațiilor unor cercetători) că podoabele se generalizează la țară, mult înaintea dispariției lor la oraș<sup>3</sup>.

În decursul anilor, prin contactele permanente, se resimt, cum era și firesc, influențe reciproce în costumul național ca de exemplu în zona Țirnavelor și Țării Birsei (de care ne ocupăm), îndeosebi în aceasta din urmă, mult mai avansată din punct de vedere economic. Astfel și podoabele săsești vor fi preluate și incluse în componența costumului popular secuiesc, ceangăiesc și românesc<sup>4</sup>.

Ne vom ocupa de cîteva piese de port sau componente ale acestora, începînd cu paftaua, cea mai caracteristică dintre podoabele săsești. Ea are în Transilvania o istorie de secole, provenită din fibula rotundă germanică (Heftel) (secolul al XI-lea)<sup>5</sup>. Deși preluată aici în perioade în care în alte țări ale Europei (Germania) nu mai era demult purtată ea se generalizează fără modificări esențiale, cu toate transformările prin care a trecut în perioada goticului și a Renașterii<sup>6</sup>. Încă din prima jumătate a secolului al XVI-lea, în colecția de izvoare a orașului Brașov sînt menționate testamentar donații de paftale. Astfel, în inventarul de succesiune al lui Granen Els din Brașov (1527), este amintită și o pafta, iar în 1529 este amintită soția lui Georg Gras, care dăruiește o pafta bisericii evanghelice din Brașov<sup>7</sup>. După reforma religioasă a sașilor din Transilvania, reformă

<sup>3</sup> Ernst Rothbächer *Spangengürtel altes Bauernstück*, in „Karpsten Rundschau“, nr. 2/14 Ianuarie 1972.

<sup>4</sup> Victor Roth, *Kunstdenkmäler aus den sächsischen Kirchen Siebenbürgens I. Goldschmiedearbeiten*, 1922 ; I. Bielz, op. cit., p. 33 ; Candid Mușlea, *Istoria Bisericii Sf. Nicolae din Scheii Brașovului*, vol. I, Brașov, 1943, p. 41.

<sup>5</sup> I. Bielz, *Portul popular al sașilor din Transilvania*, Buc. 1957 p. 9 ; Idem, *Arta aurarilor sași din Transilvania*, p. 33.

<sup>6</sup> Anamaria Haldner, op. cit., p. 23.

<sup>7</sup> *Ibidem*, p. 28.

care la 1550 devine lege prin votul Universității Săsești, paftaua a constituit podoaba permanentă a femeilor burgheze, pînă cînd portul lor s-a schimbat sub influența modei apusene. Ea a fost răspîdită și la țară unde se păstrează și astăzi cu sfințenie, purtată de fete la sărbătoarea majoratului<sup>8</sup>.

În general, paftalele au fost executate la început din argint aurit, pentru ca în secolul al XIX-lea să fie presate (din alamă), fiind purtate îndeosebi de fetele de ceangăi din Săcele (care le-au preluat de la sași)<sup>9</sup>.

A doua piesă componentă a podoabei medievale săsești, supusă și ea la începuturile ei influențelor venite din apus, este briul, generalizat în Transilvania înainte de 1526, perioada dependenței de moda germană<sup>10</sup>.

Majoritatea exemplarelor de care ne ocupăm aparțin secolelor XVII — XVIII, respectiv stilului epocii (baroc) și sînt executate de meșteri argintari în tehnici felurite: turnare, cizelare, sau în repoussé. Pentru ștanțarea lor și în general a obiectelor de argint și de aur, erau întrebuințate poansoane (ca acelea aflate în colecția muzeului — pl. 1 a).

Ornamentarea cheotoarelor (paftalelor) briiilor, era extrem de diversă, cum reiese și de pe cele peste 20 de prototipuri (pl. 1 b) aflate la muzeul nostru, confecționate din cupru în tehnica bombajului. După varietatea modelelor reiese că meșterii confecționau matrițele la comandă după gustul clientului. Deși nuanța barocă se regăsește la majoritatea briiilor, avînd toate o decorație vegetală încărcată (flori de lalea, bujori etc.), au totuși cîteva individualități perfect distincte.

În colecția muzeului se află și briie mici pentru fete, confecționate din alamă argintată și sticlă colorată, avîndu-se probabil în vedere că în scurt timp rămîneau mici, sau puteau fi mai ușor pierdute. Comenzile fiind reduse și materialul de proastă calitate, pentru meșter nu era rentabilă confecționarea de matrițe speciale, cu motive adaptate stilului epocii. De aceea el folosea și modele mai simple cum ar fi nituirea ornamentului dorit, cu poansoane pe o foaie subțire de metal (alamă, pl. 1a).

După funcționalitatea briiilor, așa cum reiese și din lucrările de specialitate, distingem trei variante ale acestora: 1) briie ce se fixau pe talie marcînd-o, închizîndu-se în două cîrlige lipite la capetele paftalelor, majoritatea fiind protome de șarpe (semne simbolice, fig. 1); 2) briie la care

<sup>8</sup> I. Bielz, *Portul popular al sașilor din Transilvania*, p. 10.

<sup>9</sup> E. Sigerus, *op. cit.*, p. 95.

<sup>10</sup> I. Bielz, *op. cit.*, p. 9.

cele două paftale prinse în cirlige atirnau sub talie (fig. 5) și ultima variantă (3) la care dimensiunile mari ale brîului permiteau trecerea paftalelor una lângă cealaltă (fig. 3).

Brîul a fost inclus și în componența costumului popular ceangăiesc și românesc în timp ce paftaua a fost preluată numai de ceangăii din Săcele<sup>11</sup> (fig. 4). Femeile ceangăilor „La mijloc purtau brîie de argint procurate de la meșterii brașoveni“.. Aceeași influență o întîlnim și în portul de sărbătoare a mocanilor din Săcele : „În zilele de sărbătoare deosebite de peste an, ca și la „Sintila“, nevestele tinere se încingeau peste pieptar cu brîul de argint încheiat în pafta“<sup>12</sup>.

Situația materială înfloritoare datorată practicării comerțului, permite și scheiencelor să preia și să-și împodobească costumul de sărbătoare cu „brîiele minunate încheiate în paftale de metal și semănate cu pietre scumpe“<sup>13</sup> cu care însă, „abea în ziua cununiei fata se încingea pentru prima dată“<sup>14</sup>, fiind purtat apoi doar la diferite ocazii : „În zilele de sărbătoare deosebite, la nunți și serbările junilor, nevestele tinere se încingeau peste laibăr cu brîul de argint, uneori suflat cu aur, cu cîte 9 — 10 sau chiar 12 rozete din argint cu „lumini“ (rubine, sticle colorate) numite nafta“<sup>15</sup>.

A treia piesă componentă a podoabei medievale săsești, este acul de prins maramă.

Are aceeași tradiție ca și brîul, tot din perioada dependenței de moda germană, care s-a exercitat puternic aici, cînd se obișnuia îmbrăbodirea (Bockelung) capului cu un vâl prins cu ace colorate (fig. 5)<sup>16</sup> de unde denumirea acestor ace, care, fie că formează pe cap o coroană multicoloră (fig. 5), fie că sînt așezate două perechi de ace mai mari și una de ace mai mici la urmă (fig. 2 ),forma de îmbrăbodire diferind de la o localitate la alta<sup>17</sup>. Tot din această perioadă se obișnuiește și portul cilindrului de catifea prins cu ace (Borten) purtat de fetele adulte după confirmare. Acele sînt prinse două în spate, chiar pe muchia superioară, iar de-a lungul despîcăturii de la spate, un întreg șir<sup>18</sup>.

<sup>11</sup> Fig. 5 este reprodusă după Joseph Schuller, „Kronstadt“, *Neuer illustrierter Führer durch die Stadt und Umgebung*, Brașov, 1898, p. 75.

<sup>12</sup> O. Moraru, *Contribuții asupra portului din subzona Săcele*, în *Cumidava*, IV, Brașov, 1970, p. 444.

<sup>13</sup> Idem, *Contribuții la studiul portului din Scheii Brașovului*, în *Cumidava*, II, Brașov, 1968, p. 345.

<sup>14</sup> *Ibidem*, p. 348.

<sup>15</sup> *Ibidem*, p. 347.

<sup>16</sup> I. Bielz, *op. cit.*, p. 8.

<sup>17</sup> *Ibidem*, p. 10 — 11 (fig. 6 este reprodusă după Joseph Schuller, *op. cit.*, p. 73).

<sup>18</sup> *Ibidem*, p. 18.



Portul de sărbătoare al femeilor în general, se distinge printr-o mare varietate de podoabe de cap. Cea mai veche formă s-a păstrat în județul nostru, în comuna Viscri — Rupea asemănătoare cu cea flamandă din secolul al XV-lea<sup>19</sup>.

Și acele de prins maramă au fost preluate și integrate în portul secuiesc, ceangăiesc și românesc. Și cu ele însă s-au petrecut transformări, ca în majoritatea cazurilor cu alte piese componente ale portului. Nu s-au preluat în mod mecanic (îndeosebi în zonele etnografice de interferență), ci selectiv, prelucrându-se și integrându-se în chip original „conform specificului etnic și estetic tradițional”<sup>20</sup>. Astfel, la femeile ceangăilor din Săcele, pe cap în loc de „pafta” se purta năframă din pinză foarte rară și subțir eprinsă în ace de podoabă cu pietre colorate (bogle) peste părul pieptănat coc<sup>21</sup>. Nu se mai pune preț pe arta antropomorfă sau animalieră, ci pe policromia pietrelor, pe arta bijuteriei.

Cea mai mare răspîndire în costumele naționale românești au avut-o acele îndeosebi în zona Tirnavelor unde „Acele folosite la gâteala capului cu vălitoarea sau cu borta, cu „răzorul” sau „creața” sînt nelipsite printre aceste podoabe”<sup>22</sup>. Ele sînt prinse de la două la douăsprezece, pe partea din față a vălitoarei, numite fofeze sau fufeze<sup>23</sup> (fig. 6a). Unele sînt aproape identice ca ornamentică cu cele săsești (fig 5). Acele săsești sînt confecționate în majoritate din argint aurit, după metodele tradiționale, în timp ce cele românești sînt din alamă argintată și sticlă colorată, obiecte de serie cumpărate la târgurile timpului de la negustori ambulănți, veniți de pe actualul teritoriu al Cehoslovaciei. Ele mai erau procurate și din prăvăliile negustorilor sași din Brașov, Sighișoara, Rupea, care la rîndul lor le cumpărau de la cei străini în cantități mari. La costumele populare românești, acele aveau în această zonă o largă circulație la începutul secolului al XX-lea<sup>24</sup>, cînd meșterii încep să realizeze lucrări cu caracter strict decorativ, potrivit funcțiunii obiectului cît și concepției lor artistice. În prezent nu se mai găsesc în comerț astfel de obiecte, fapt ce determină fe-

<sup>19</sup> *Ibidem*, p. 17.

<sup>20</sup> N. Dunăre, C. Catrina, *Portul popular românesc de pe Tirnave*, Brașov, 1968, p. 56.

<sup>21</sup> O. Moraru, *Contribuții asupra portului popular din subzona Săcele*, p. 447.

<sup>22</sup> N. Dunăre, C. Catrina, *op. cit.*, p. 152.

<sup>23</sup> *Ibidem*, p. 69 „Femeia măritată, după al doilea an de căsătorie, începe să desprindă în fiecare an cîte o „fofează” de pe vălitoare, iar la bătrînețe rămîne numai cu două la extremitățile piesei”.

<sup>24</sup> N. Dunăre, C. Catrina, *op. cit.*, p. 152.

meile să le păstreze cu strictețe. În fiecare localitate se știe care din femeii mai deține asemenea piese<sup>25</sup>.

La început aceste podoabe erau apanajul femeilor burgheze care-și ornamentau cu ele costumul propriu apoi încep să înfrumusețeze și bogatele costume populare. Pe tabloul original aflat la Muzeul Brukenthal-Sibiu executat de Artur Coulin (1869 — 1912), este reprezentată o țărancă (să-soaică) din Țara Birsei cu un briu asemănător celui din colecția Muzeului nostru (pl. VII). Marama este prinsă cu un ac identic unuia din pl. VIII a ; IV a.

Podoabele ce formează obiectul studiului de față prezintă interes și ca opere ale unor vestiți meșteri argintari brașoveni ai secolelor XVII — XIX.

În continuare se va proceda la descrierea fiecăruia din tipurile de piese enumerate mai sus, grupate după specificul lor, aflate în colecția Muzeului Brașov și în colecții particulare, fără ca această enumerare să cuprindă toate piesele cunoscute în prezent.

## Pl. II.

Pafta pectorală circulară (Heftel), din tipul „cu frunziș” (laubrig) stil baroc, secolul XVII. Este opera argintarului brașovean Georg Hennek meșter între anii 1658 — 1660 și provine din colecția fostului Muzeu săsesc al Țării Birsei.

Dimensiunile : (D = 12 cm ; I = 3 cm ; 240,6 gr), sînt apreciable, avîndu-se în vedere faptul că era purtată pe piept (fig. 2).

Este lucrată din argint aurit în tehnica giuvaergie. Părțile componente principale sînt : suportul, elementul ornamental și agrafa de fixat de pe revers.

Suportul, în formă de taler, obținut prin ciocnirea plăcii de argint din care este lucrat, se compune din trei registre succesive, de diverse dimensiuni, vizibile pe revers, ce dau întregii paftale forma unui trunchi de con.

Pe partea vizibilă a paftalei, se revarsă motive vegetale, geometrice, montate în relief, și semirelief cu aspect de exces de decor. Întregul ornament, este dispus concentric, procedează întilnit la toate tipurile de paftale pectorale clasificate în cele trei mari grupe clasice : tipul „cu albăstrele” (Kornbluming, Renaștere, secolele XVI — XVII), la cele „cu frunziș” baroc (a doua jumătate a secolului al XVII-lea), cînd cunoaște apogeul dez-

<sup>25</sup> Ibidem.

voltării sale acest tip, în care se încadrează și această paftă și la tipul „arcuit“, baroc influențat de rococo (a doua jumătate a secolului al XVIII-lea)<sup>26</sup>.

Central, se află o piatră înaltă de 1,5 cm. o imitație de cristal de stîncă fațetată în octogon cu suprafețele dreptunghiulare montată în alveolă de argint aurit. Piatra semiprețioasă este tăiată de așa manieră încît să dea impresia de piatră prețioasă (safir). Marginile alveolei sînt dințate în partea superioară în cele opt colțuri și sertizate. Sub piatră este introdusă o placă șlefuită de metal strălucitor (folio), pentru a suplimenta și amplifica strălucirea ei. Tot în cîmpul central, un desen floral compus din șase turcoaze simple montate în ajur și șase floricele metalice poansonate cu cîte șase brațe dispuse radial, așezate pe plăcuțe emailate de culoare bleu închis, înconjoară piatra centrală.

În al doilea rînd concentric, reapar șase caboșoane (turcoaze) variabile ca formă (în montură după forma pietrei) ovoidale, ovale și rotunde, într-o cromatică foarte variată : verde oliv, bleu azuriu etc. Între turcoaze, sînt introduse șase floricele de metal poansonate, în componența cărora intră cîte două rînduri de petale cu virfurile emailate bleu, imitînd florile de cîmp (albăstrelele).

În al treilea registru circular, apar dispuse concentric bucle din frunze spiralice distanțate uniform, avînd aspectul unor melci stilizați. Melcii sînt obținuți dintr-o tablă crestată și gravată extinsă în evantai, lipită în formă de calotă, cizelată în zig-zag. Acest ornament este generalizat la paftalele în stil baroc, preluat de la tipul „cu albăstrele“, spre sfîrșitul perioadei de prelucrare a acestuia, în epoca de decadență a lui, cînd ornamentul începe să fie mai încărcat, cînd butonii simpli încep să fie ajurați, sau gravați cu motive baroce de volute, cochilii și acant, iar frunzele, palmetele sau crinii înlocuiți cu spirale identice paftalei noastre<sup>27</sup>.

La același nivel, spre cîmpul central, în mijlocul fiecărei perechi de bucle, la intervale egale, sînt introduse șase peruzele ovoidale prinse în patru gheare formate din montură și sertizate. Alveolele, ornamentate cu linii verticale incizate, pornesc de la bază unde sînt bine înfipite. În mijlocul a cîte două bucle perechi, sînt introduse șase granule metalice poansonate. Ele sînt lucrate separat prin ciocănire apoi nituite pe plăcuțe mici din ar-

<sup>26</sup> E. Sigerus, *op. cit.*, p. 93; I. Bielz, *Arta aurarilor sași din Transilvania*, p. 32, 33; Anamaria Haldner, *op. cit.*, p. 25.

<sup>27</sup> Anamaria Haldner, *op. cit.*, p. 27.

gint aurit tăiate în formă de rozetă cu pila de ac. În jurul granulelor, sînt lipite șapte picături de email albastru, mici cît o gămălie de ac, identice celor din rîndul al doilea. Tot în acest registru, spre cîmpul marginal, sînt introduse alternînd cu melcișori, diverse ornamente : șase pietre de sticlă de culoare verde și roșie, fațetate în poliedru. Ele sînt montate în casete de argint aurit alături de cîte trei protuberanțe metalice decupate, (pirnse cu piulițe ș, tije filetate). Mai sînt introduse trei chaton-uri ovoidale ( $I = 1 \text{ cm}$   $D = 1 \text{ cm}$ ) cu pietre semiprețioase de culoare slab gălbuie, fațetat în octogon. Sticlele sînt prinse în partea superioară în opt pheare, obținute din montură, legate una de alta în linie arcuită. Chaton-urile sînt fixate pe plăcuțe de metal gravate la margine și picurate cu email de culoare bleu petrol.

Două frînghii răsucite groase, suprapuse, concentrice, ce dau impresia unor sirme ghimpate împletite, formează cîmpul marginal și cel de al patrulea registru concentric. Pe briu sînt montate (în alveole de argint aurit) la distanțe egale, douăsprezece turcoaze ovoidale de culoare verde-oliv și douăsprezece protuberanțe metalice poansonate obținute prin pilire. Ele sînt fixate cu un cui pe plăcuțe pătrate de argint aurit ale căror colțuri răsucite dau și aici impresia unor mici petale, identice celor descrise anterior.

Marginea piesei, o formează o buză a suportului răsucită spre suprafața ornamentală.

Pe revers pe diametrul registrului central, se află agrafa plată pentru fixat. Acul, mai gros la bază, este prevăzut cu o buclă pentru fixare, ce se încheie la vîrf într-un cîrlig. Sub ac, într-o treflă, se află gravată sigla argintarului Gerg Hennek, inițialele în majuscule G.H.<sup>28</sup>. Deasupra treflei se află stema veche a Brașovului, simplificată (coroana fără rădăcină, pl. H a).

Ornamentul paftalei descrise, ce îmbracă toată suprafața vizibilă a suportului, nu este aplicat direct pe acesta, ci este prins pe un grătar din plăci de tablă subțire. Grătarul ce scoate mult ornamentul în relief, este la rîndu-i prins prin trei tije filetate cu piulițe vizibile pe revers. Cele trei caboșoane cu pietre roșii, sînt prinse cu splinturi vizibile și ele pe revers.

<sup>28</sup> Gyárfás Tihamer, *Brassoi ötvösség története*, Brașov, 1912, p. 115 nr. 319, Georg Hennek meșter (1658—1660). Marca lui este gravată pe un pahar ce se află la Muzeul național din Budapesta, pe unul aflat la *Bodolán (Trei Scaune)* și pe un pahar aflat la Biserica Română din Cernatu ; V. Roth, *Kunstdenkmäler aus den Sächsischen Kirchen Siebenbürgens*, I Goldschmiedearbeiten, Sibiu, 1922.

Tot în acest motiv ornamental al paftalei: flori stilizate, melici etc., de o policromie bogată, lucrată în tehnici diferite ce dau un aspect încărcat stufos, de frunziș, iar meșterului multă toleranță în dezvoltarea fanteziei (spre deosebire de liniile simple ale tipului cu albăstrele și de claritatea paftalelor Renașterii)<sup>29</sup>, facilitează încadrarea piesei în stilul baroc.

Analagii tipologice și cronologice apropiate oferă două paftale : una realizată de Hans Mauther din Brașov (1670—1694) de tip „Laubrig“ cu frunze montate pe cristale și peruzele<sup>30</sup> și cea executată de aurarul David Prodner, tot din Brașov (secolul XVIII)<sup>31</sup>. Pieseile ornamentale sînt și pe paftaua din urmă executate separat, apoi cizelate și asamblate. Și la aceasta întîlnim aceeași distribuție circulară a ornamentului format din turcoaze, melci stilizați, protuberanțe, metalice poansonate etc. În plus, sînt introduse șase almandine veritabile, montate în alveole iar în mijlocul floricelelor metalice sînt perle veritabile. Grija pentru detalii este și aici evidentă.

Analogiile prezentate demonstrează convingător perfectă lor înruđire stilistică cu exemplarul nostru. Paftale reprezentative ale acestui tip „cu frunziș“, întîlnim în lucrări de specialitate<sup>32</sup>.

Starea de conservare : mediocră. Lipsesc cîteva emailuri bleu închis, bleu și șapte protuberanțe metalice.

### Pl. III.

Pafta pectorală circulară, din tipul „arcuit“, baroc (sec. XVII). Este opera argintarului brașovean Lucas Baum (meșter între anii 1665—1711).

Și această pafta este confecționată din argint aurit, lucrată în tehnica giuvaergiei. Părțile principale sînt suportul de formă discoidală, în care sînt montate pe avers elementele ornamentale și agrafa de fixat de pe revers.

Suportul este obținut prin cicănirea plăcii de argint din care este lucrat. Pe fața paftalei, sînt montate în relief și semirelief motive ornamentale dispuse concentric. În centrul piesei se află o piatră de sticlă bleu închis (I = 1,5 cm), montată în casetă romboidală din argint aurit. Piatra centrală este încadrată de verigi din argint aurit de forma sîrmei răsucite.

<sup>29</sup> Anamaria Haldner, *op. cit.*, p. 27.

<sup>30</sup> I. Bielz, *op. cit.*, planșa V.

<sup>31</sup> Josef Gräf, *Ein sächsisches Frauenbrustheftel des Kronstädter Goldschmiedes David Prodner aus dem XVII. Jahrhundert*

<sup>32</sup> E. Sigerus, *op. cit.*, p. 92, planșa I fig. 6 ; Anamaria Haldner, *op. cit.*, p. 33, planșa II.

Marginile alveolei sînt dințate în partea superioară în opt colțuri și sertizate. Tot în cîmpul central se află un motiv floral compus din șase pietre roșii și șase turcoaze ce înconjoară piatra centrală.

În al doilea registru circular apar dispuse concentric volute în formă de melci de mare, din argint aurit, obținut din sîrmă răsucită, intercalată de granule metalice poansonate, de trei pietre și trei turcoaze mari montate în alveole.

Un briu asemenea unei sirme ghîmpate împletite, protuberanțe metalice și pietre colorate delimitează registul al doilea de al treilea, ornamentat cu scoici. Ornamentul este împărțit în șase grupe, în componența fiecăreia intrînd patru melcișori, două pietre roșii, o granulă metalică și o piatră de sticlă montată în alveolă (sînt trei pietre roșii și trei albastre).

Marginea pieșei, o formează o buză a suportului răsucită spre suprafața ornamentală, și imită filigranul.

Pe revers se află agrafa plată, prevăzută la un capăt cu balama cu splint, iar la capătul opus (spre vîrf), un cîrlig, pentru închidere. Pe ac, în exterior, se află gravată sigla argintarului Lucas Baum, inițialele în majuscule iar deasupra o coroană mult stilizată <sup>31)</sup> (pl. III a).

Ornamentul paftalei descrise, cu modele simple dar extrem de variate, ce îmbracă toată suprafața suportului, este prins pe lame din argint aurit, fixate la rîndul lor pe un grătar fixat de suport cu douăsprezece tije filetate și piulițe vizibile pe revers.

Analogii tipologice, oferă paftalele reprezentative ale acestui tip „arcuit” întîlnit în lucrările de specialitate <sup>34)</sup>.

Dimensiunile : D = 12,8 cm ; I = 4 cm. Starea de conservare : bună. Proveniența : colecție particulară <sup>35)</sup>.

O altă pafta pectorală, asemănătoare tipului „cu albăstrele” influențat de baroc ; se află într-o colecție particulară din Brașov.

Pe partea vizibilă a suportului de formă discoidală, din fier argintat, apare motivul ornamental. Majoritatea pietrelor sînt montate în alveole de argint aurit.

<sup>31)</sup> Gyárfas Tihamer, *op. cit.*, p. 321 nr. 73 și p. 116 nr. 239. Mai sînt semnalate lucrări ale acestui meșter : un cănceu la Muzeul Național din Budapesta, un briu și o cupă la o familie din Turcheș.

<sup>34)</sup> E. Sigerus, *op. cit.*, p. 92 planșa I fig. 4 ; Anamaria Haldner, *op. cit.*, p. 33, pl. III.

<sup>35)</sup> Familia Depner, Brașov, str. Ciucaș nr. 11.

Capsula centrală caracteristică acestui tip este înlocuită cu o piatră de sticlă roșie cilindrică (3 cm) detașabilă, prinsă cu o balama. La baza pietrei se află un briu răscuit ornat cu aplicații de pietre roșii și verzi intercalae de șase scoici conice ce formează al doilea registru ornamental.

Registru al treilea îl formează opt butoni ajurați obținuți prin turnare, intercalați spre exterior cu opt protuberanțe metalice, iar spre interior cu altele șase, nituite de suport. Ultimul registru îl formează un ornament din emailuri de diferite nuanțe : alb, galben, verde, albastru, între care predomină verdele asociat cu albastru. Mai apar diverse imagini stilizate și capete încornorate din argint aurit. Registrele sînt delimitate prin brîie răsucite.

Paftaua nu este poansonată. Analogii oferă paftalele reprezentative ale tipului „cu albăstrele“ reîntîlnite în lucrările de specialitate <sup>36</sup>.

Dimensiuni :  $D = 13$  cm.  $I = 8,5$  cm. Starea de conservare : bună.

În aceeași colecție particulară, se află o pafta de alamă presată.

Pe suportul în forma de calotă se află motivul ornamental, format din sticle colorate și flori stilizate obținute prin presarea calotei.

Central, se află o piatră de sticlă roșie montată în alveolă. Pietrele sînt prinse cu tije vizibile pe revers unde se află și lama pentru prins panglica ce atîrna la gît (fig. 1). Dimensiuni :  $D = 14$  cm.

Starea de conservare : mediocră.

## Colecția de brîie.

### Pl. IV a.

Briu de tip Maitz (secolul XVIII), executat într-un bogat ornament amintind stilul baroc și într-o minuțioasă și elegantă execuție tehnică.

Este confecționat dintr-un cordon de piele, îmbrăcat în catifea de culoare roșie cu o nuanță vișinie.

Peste partea vizibilă a cordonului este prinsă o panglică țesută din fire de lînă de culoare muștar și fire metalice cu efecte argintii. Pe panglică sînt fixați, la distanțe egale, nouă butoni cilindrici din argint aurit

<sup>36</sup> E. Sigerus, *op. cit.*, p. 92, planșa I. fig. 2 ; Anamaria Haldner *op. cit.*, p. 33 pl. 1.

bogat ornamentat. Pentru acoperirea tijelor niturilor și piulițelor vizibile pe revers, cu care sînt prinși butonii, cordonul este căptușit cu o panglică țesută din lînă neagră<sup>37</sup>. După cusătura neglijentă se poate deduce că este prinsă ulterior.

Butonii de formă cilindrică, fixați pe plăcuțe din argint aurit, se compun din mai multe piese ajurate lucrate separat apoi asamblate prin nituire și lipite. Cilindrii sînt înveliți într-un motiv floral decupat din argint aurit, turnat, presat, gravat, apoi așezat pe o plăcuță cu ornament identic. Douăsprezece mănunchiuri de cîte șase floricele metalice poansonate sînt intercalate de douăsprezece turcoaze veritabile mici cît o gămălie montate în alveole de argint aurit, distribuite șase la bază, șase în vîrf, șase la mijloc. Spre vîrfurile cilindrului se află o combinație de culori, emailuri strînse într-un buchet : șase bleu care alternează cu alte șase albe cu dungi roșii și negre de forma și mărimea unei gărgărițe. Culorile dominante sînt degradurile de albastru.

În virful butonilor, se află caboșoanele din sticlă roșie și galben oranj montate în alveole de argint aurit de formă pătrată și sertizate.

Cordonul mai este prevăzut cu un galon (Maitz). Cele două paftale așa numitele Vergeschmeide<sup>38</sup> (cheotori), sînt identitce. Sînt din argint, cizelate și aurite, lungi de 20,5 cm și late de 6 cm.

Paftalele prelucrate de mină și obținute prin turnare sînt formate din două piese de dimensiuni inegale prinse cu o balama cu ac mobil. Ambele piese sînt împărțite în două registre : unul formează cîmpul marginal neornamentat și cîmpul central, în care motivul vegetal deține locul principal (trei flori de lealea și de bujori deschiși, cu pistile proeminente). Distribuirea florilor se face prin extindere laterală. Piesa mică dinspre vîrf, este ornată cu o singură floare. Sistemul floral este încadrat de o sirmă filigranată.

Marginea paftalelor o formează o sirmă împletită ce delimitează cele două registre. Capetele briului au încheietori (Tenkel) turnate și cizelate după gustul barocului și reprezintă un simulacru de capete de șarpe.

Pe reversul unei paftale sînt gravate inițialele cu majuscule N. R. și cifra 12, marca unui meșter neidentificat.

<sup>37</sup> Astfel de panglici multicolore întâlhim la toate briiele.

<sup>38</sup> I. Bielez, *op. cit.*, p. 8.



Paftalele, la toate briile, sînt dublate cu o placă de fier, fixată prin două ținte, avînd un canal pentru introducerea cordonului. Dimensiuni :  $L = 90 \text{ cm}$  ;  $l = 5,5 \text{ cm}$ .

Starea de conservare : mediocră <sup>39</sup>.

Colecția Muzeului județean Brașov ; proveniența : M.Ț.B.

Analogii apropiate : mai multe briie păstrate în diverse colecții la care întîlnim aceeași butoni cilindrici cu aceeași broderie metalică și gamă cromatică, peruzele și sticle colorate fațetate, picături de emailuri albe cu dungi roșii, sau bleu închis, așezate în valuri concentrice.

#### Pl. IV b.

Brîu executat de argintarul brașovean Georg Olescher Junior (1721—1761).

Cordonul este îmbrăcat în catifea violacee. Pe panglica din ștrasuri aurii, sînt fixați opt butoni cilindrici din argint aurit. Butonii sînt înbrăcați într-un ornament ajurat din același material pe care apar dispuse concentric motive antropomorfe.

În vîrfurile cilindrului este montată o piatră de sticlă roșie, încercuită de șase picături de emailuri roșii cu dungi albe.

Paftalele de argint aurit, lungi de 20 cm și late de 6 cm sînt ornamentate cu flori de bujori deschiși. Pe reversul unei paftale este gravată marca meșterului — inițialele cu majuscule G. O. și cifra 12,<sup>40</sup> cifră reîntîlnită la majoritatea obiectelor (reprezentînd 12 lați procentul de 75%, argint fin aflat în componența piesei respective). Dimensiuni  $L = 90 \text{ cm}$  ;  $l = 6 \text{ cm}$  ; Colecție particulară, Brașov.

#### Pl. IV c.

Brîu aflat în aceeași colecție. Repetă modelul ornamental de pe butonii brîului descris anterior, doar ornamentul de pe paftale diferă. Se renunță la bogăția de flori, introducîndu-se frunze și tulpini foarte stilizate (pl. IX. c.). Este probabil opera meșterului brașovean Laurentius Römer (1779—1834) <sup>41</sup>. Dimensiuni  $L = 85$  ;  $l = 5,5 \text{ cm}$ .

#### Pl. V.

Brîu de tip „Maitz“, lucrat de meșterul brașovean Gottlieb Fleischer (1821). Se află într-o colecție particulară din Brașov <sup>42</sup>.

<sup>39</sup> Catifeaua și panglica sînt deteriorate, lipsesc mai multe pietricele albastre închise, emailuri și piatra de sticlă orange de pe buton.

<sup>40</sup> V. Roth, op. cit., Gyárfás Tihamer, op. cit., p. 322.

<sup>41</sup> *Ibidem*

<sup>42</sup> Familia Depner, Brașov, str. Ciucaș nr. 11.

Și pe cordonul acestuia învelit în catifea roșie purpurie, cu panglica de ștrasuri aurii, apar 9 butoni de formă cilindrică înveliți într-un ornament ajurat (decupat) obținut din argint aurit, prin turnare, presare, gravare și finisare.

Pe butoni, sînt distribuite la distanțe egale pietre de sticlă colorată (roșii, albastre), perle mici, picături de emailuri bleu închis, verzi și albastre, iar în mijloc un caboșon mare din sticlă. La baza butonilor, sînt fixate pietre mici de sticlă colorată (patru verzi, două roșii).

Paftalele de argint aurit sînt formate din două piese de dimensiuni inegale prinse cu o balama. Pieseile sînt împărțite în două registre: unul formează cîmpul central și unul cîmpul marginal, ornamentat cu aplicații de sticlă roșie și trei picături de email albastru închis, plasate la distanțe egale (16 picături pe piesa mai mare și opt pe cea mică). Cîmpul central este ornamentat cu flori de lealea, bujori (trei pe piesa mai mare și unul pe cea mică), obținute prin turnare și ciocănire, intercalate de patru caboșoane de sticlă colorată montate în alveole.

Marginea paftalelor o formează și la acest brîu o sîrmă răsucită aplicată, ce delimitează cele două registre.

La capetele paftalelor sînt lipite cîrligul și veriga. Pe reversul paftalelor sînt gravate inițialele în majuscule F. G. alături de stema veche a Brașovului (coroana cu trunchiul de copac cu rădăcină și cifra 12 (pl. X. d.) probabil marca meșterului Gottlieb Fleischer<sup>43</sup>. Dimensiuni  $L = 17$  cm;  $l = 6,5$  cm.

## Pl. V c

Un alt brîu, recent intrat în colecția muzeului din Brașov, este opera meșterului sibian. Johann Schwartz (1690—1705).

Cordonul este învelit în catifea de culoare violacee iar panglica din ștrasuri aurii.

Cei nouă butoni conici din argint aurit, sînt protuberanțe metalice — piese detașabile apoi asamblate. La baza lor se află cîte o plăcuță ornamentală obținută prin turnare și cizelare pe față. Caboșoanele din vîrfurile conurilor sînt sticle roșii hexagonale, montate în alveole de argint aurit.

Paftalele sînt și la această piesă din argint aurit și din piese de dimensiuni diferite împărțite în două registre. Cel marginal este neornamentat iar cel central, ornat cu motive florale stilizate: lealea, floarea

<sup>43</sup> Gyárfás T., *op. cit.*, p. 319, nr. 22 și p. 318 nr. 4.

soarelui, bujori. Piesa mai mică este ornată cu o floare de lalea închisă și frunze. Lateral un motiv floral în relief.

De cîrligele în formă de cap de șarpe atîrnă un lăntîșor din sîrmă filigranată și un medalion cu o amuletă din sidex.

Pe reversul unei paftale sînt gravate inițialele I. S. și cifra 12 (pl. 12 D).

Dimensiuni :  $L = 90$  cm ;  $l = 6$  cm. Starea de conservare : bună.

## Pl. V e.

Briu, operă a meșterului brașovean Georg Olescher Junior (1721—1761).

Cordonul de piele este învelit în mătase roșie, iar panglica din ștrăsuri aurii.

Cei nouă butoni conici, turnați din argint aurit, ce reapar și pe restur brielor, sînt rozete de dimensiuni diferite, ce pornesc de la bază unde sînt bine nituite, micșorîndu-se spre vîrf. Una din rozete este presată. Pieseile sînt detașabile apoi asamblate. În centru este splîțul de care este montat suportul pietrei și caboșonul. Caboșonul din vîrf este o sticlă roșie fațetată în hexagon montată în alveolă de argint aurit.

Paftalele (cheotoarele), sînt formate din două piese din argint turnat cizelat și aurit. Ambele piese sînt împărțite și la acest briu în două registre : unul marginal și unul central ornamentat prin decupare cu vrejuri, flori de lalea deschise și închise, boboci stilizați, bujori cu pistil proeminent etc. Piesa mai mică a paftalelor este identică cu cea de la alt briu executată de G. Olescher (pl. IV b).

Pe reversul unei paftale, între tije vizibile ale niturilor, sînt gravate inițialele argintarului G. O. și cifra 12<sup>44</sup> (pl. V f). Dimensiuni  $L = 96$  cm ;  $l = 7$  cm. Starea de conservare : bună ; Locul = Muzeul județean Brașov.

## Pl. VI a

Briiele descrise mai sus, cu butonii conici, prezintă analogii cu o piesă aflată într-o colecție particulară din Brașov (pl. VI a), probabil operă a argintarului brașovean Samuel Barbenius (1742—1786)<sup>45</sup>.

<sup>44</sup> V. Roth, *op. cit.*, Gyárfás T., *op. cit.*, p. 301.

<sup>45</sup> Gyárfás T., *op. cit.*, p. 328.

Și la acestea apar pe cordon 10 butoni conici, în virful cărora sînt montate cinci pietre de sticlă verzi și patru roșii.

Paftalele din argint aurit au motivul floral decupat.

Piesa mică a paftalelor este identică celor confecționate de G. Olescher, descrise anterior (pl. IV b și V e). Dimensiuni :  $L = 80 \text{ cm}$  ;  $l = 6 \text{ cm}$ .  
 $l = 6 \text{ cm}$ .

### **Pl VI c.**

Briu, operă a meșterului brașovean Gottlieb Fleischer (1821).

Cordonul din piele este învelit în catifea de culoare roșu închis sta-cojiu, iar panglica din strasuri argintii.

Cei zece butoni de argint aurit (forma conului de brad) sînt protuberanțe metalice poansonate, piese detașabile obținute, prin turnare și cizelare pe față, apoi asamblate. Caboșoanele din virful conurilor sînt sticle roșii, fațetate în hexagon.

Paftalele din argint aurit se compun și la acest brîu din două piese de dimensiuni diferite ornamentate cu motive florale. Sîrmă filigranată marchează marginile bordurii. Lăteral are motive incizate. Veriga și cîrligul în formă de cap de șarpe sînt turnate și lipite. Pe reversul paftalelor este gravată marca meșterului G. F. alături de stema veche a Brașovului (completă) și cifra 12<sup>46</sup> (pl. V d). După dimensiunile mari ale brîului reiese că era purtat cu paftale suprapuse (fig. 5). Dimensiuni :  $L = 68 \text{ cm}$  ;  $l = 7 \text{ cm}$ . Starea de conservare : bună.

Colecția Muzeului județean Brașov.

Proveniența M.Ț.B.

### **Pl. VII.**

Lucrate în aceeași manieră, însă din alamă argintată, sînt alte șapte brîie aflate în colecția Muzeului nostru, din care patru mici pentru fete.

### **Pl VII e**

Brîu „articulat“ (Gliedergürtel) sau „patrițier“, secolul XVIII. Este confecționat din douăsprezece piese ajurate, izolate, turnate din aliaj de cositor prevăzut cu un suport întăritor din alamă ce formează și balama. În virful fiecărei piese se află o protuberanță din alamă lustruită.

Dimensiuni :  $L = 120 \text{ cm}$  ;  $l = 5 \text{ cm}$ .

Starea de conservare : bună.

Proveniența : M.Ț.B.

<sup>46</sup> Gyárfás T., op. cit., p. 319 nr. 22, p. 318 nr. 4.

Analogii tipologice și cronologice apropiate oferă un patritier aflat la Muzeul Culturii Românești din Scheii Brașovului (secolul XVIII), dăruit de Dimitrie Ciurcu. Deosebirile între ele sint minore, acestea din urmă avînd doar unsprezece butoni, iar piesele sint lipite de suportul întăritor. Piesele de la capete, la acesta din urmă, sint mai ornamentate, mai ajurate, iar cîrligele în formă de protome de șarpe, sint și la acesta turnate și lipite.

## ACE DE MARAMĂ

### Pl. VIII. a ; b.

Din argint aurit sau alamă argintată (fufeze sau fofeze), rînduite în aceeași asociere pe marginea vîlitoarei, acele de maramă se compun din tije mai subțiri la un capăt ; la cel opus avînd lipită o rozetă sexpartită sau octogonală. Pe partea vizibilă a rozetelor este lipit ornamentul format din pietre de sticlă colorată (fațtate în poliedru, montate în alveole), protuberanțe metalice poansonate, picături de email etc.

## MITTELALTERLICHE SCHMUCKSTÜCKE, ARBEITEN DER KRONSTÄDTER GOLDSCHMIEDE (ZUSAMMENFASSUNG)

Zur städtischen Tracht in Siebenbürgen gehört schon früh das Tragen von reichverzierten Kleidern mit teuren Schmuckstücken aus vergoldetem Silber und Edelsteinen, in Anlehnung und in Abhängigkeit an die Mode in den westlichen Ländern. Diese Abhängigkeit dauerte bis zur Schlacht von Mohács (1526), nach der Siebenbürgen für lange Zeit von der westlichen Mode isoliert wurde.

Die in der Arbeit beschriebenen Schmuckstücke — Heftel, Spangengürtel und Bockelnadel — sind, wie die mittelalterlichen sächsischen Schmuckstücke im Allgemeinen, auch in der Gegend um Brașov (Kronstadt) wesentliche Bestandteile der sächsischen Volkstracht. Urkunden und bildliche Darstellungen beweisen die Zugehörigkeit dieser Schmuckstücke zur Tracht der Patrizierinnen und der Handwerkerfrauen aus Brașov (Kronstadt) seit dem 15. Jahrhundert. Diese Schmuckstücke wurden bis spät ins 18. Jahrhundert benützt, als die Tracht durch die westliche (französische) Mode ersetzt wurde.

Die Schmuckstücke waren in einfacheren Formen auch in den Landgemeinden verbreitet, wo sie sich von Generation zu Generation bis heute

bewahrten und Teile der sächsischen Volkstracht bilden. Im Laufe der Zeit wurden als Folge der ständigen gegenseitigen Beziehungen auch gegenseitige Einflüsse in der Volkstracht bemerkbar. So wurden die sächsischen Schmuckstücke auch in die Volkstrachten der Rumänen, Székler und Tschangos übernommen.

In der Arbeit werden die erwähnten Schmuckstücke beschrieben, zuerst das Heftel. Dies ist das charakteristischste unter den sächsischen Schmuckstücken, das sich aus der germanischen Rundfibel des 11. Jahrhunderts entwickelt hat und in Siebenbürgen eine jahrhundertelange Geschichte hat. Obwohl diese Fibel in einer Zeit übernommen wurde, als man sie in anderen europäischen Ländern (Deutschland) längst nicht trug, verallgemeinerte sie sich ohne wesentliche Änderungen, trotz der Umwandlungen in der Zeit der Gotik und der Renaissance. Nach dem Sieg der Reformation unter den Siebenbürger Sachsen (1544 — 1550), war das Heftel ein ständiger Schmuck der Kronstädter Bürgerfrauen, bis die Volkstracht unter dem Einfluss der westlichen Mode abgelegt wurde.

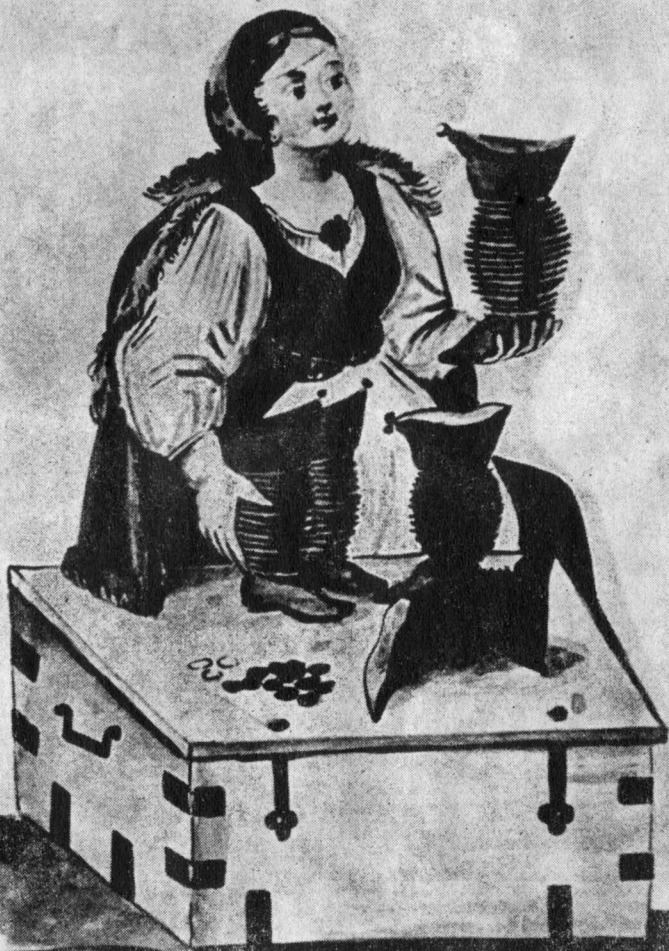
Ein zweiter Bestandteil des mittelalterlichen sächsischen Schmucks ist der Spangengürtel, der am Anfang seiner Entwicklung einem westlichen Einfluss unterworfen war und schon vor 1526 in Siebenbürgen allgemein verbreitet war.

Die Bockelnadeln mit dem Gürtel die gleiche Tradition und stammen noch aus der Zeit des Einflusses der deutschen Mode, die hier in Siebenbürgen damals besonders stark war, als die Bockelung, das Schmücken des Hauptes mit einem Schleier, der durch sogenannte Bockelnadeln befestigt wurde, üblich war. Die älteste Form der Bockelung hat sich im Kreise Braşov (Kronstadt) in dem Dorfe Viscri (Deutsch-Weisskirch) bei Rupea (Reps) erhalten. Sie ähnelt der Art des flämischen Kopfschmuckes aus dem 15. Jahrhundert.

Die Mehrzahl der in der Arbeit beschriebenen Stücke stammen aus dem 17. bis 18. Jahrhundert und sind im Barockstil von den Kronstädter Goldschmieden in verschiedenen Techniken ausgeführt. Zu den wichtigsten Stücken gehören ein „Laubrig“ — Brustheftel sowie ein anderes Heftel — beide aus dem 17. Jahrhundert — und ein sogenannter „Maitz“ — Gürtel aus dem 18. Jahrhundert.



Fig. 1 Petrus Mederus și soția sa Margarethe Forgats, cu podoabe caracteristice, (1644), după originalul din Biserica Neagră Brașov — ulei pe pînă.



*Line Debüsterin aus Eronbad*

Fig. 2 Cizmăreasă din Braşov, acuarelă sec. XVIII (originalul la

Muzeul Brukenthal Sibiu)

<http://cimec.ro> - <http://istoriebv.ro>





Fig. 3 Femeie din Schei Brașovului, cu  
brâu.



Fig. 3a. Româncă din Schei. Stampă din secolul  
al XVIII-lea după C. Mușlea.



Fig. 4. Ceangăiță în peştum de sărbătoare, după Josef Schuller (1898).

<http://cimec.ro> - <http://istoriebv.ro>



Fig. 5. Tin/ra cscapioa dnt. Ion. Schuller (1890).

<http://cimec.ro> - <http://istoriebv.ro>

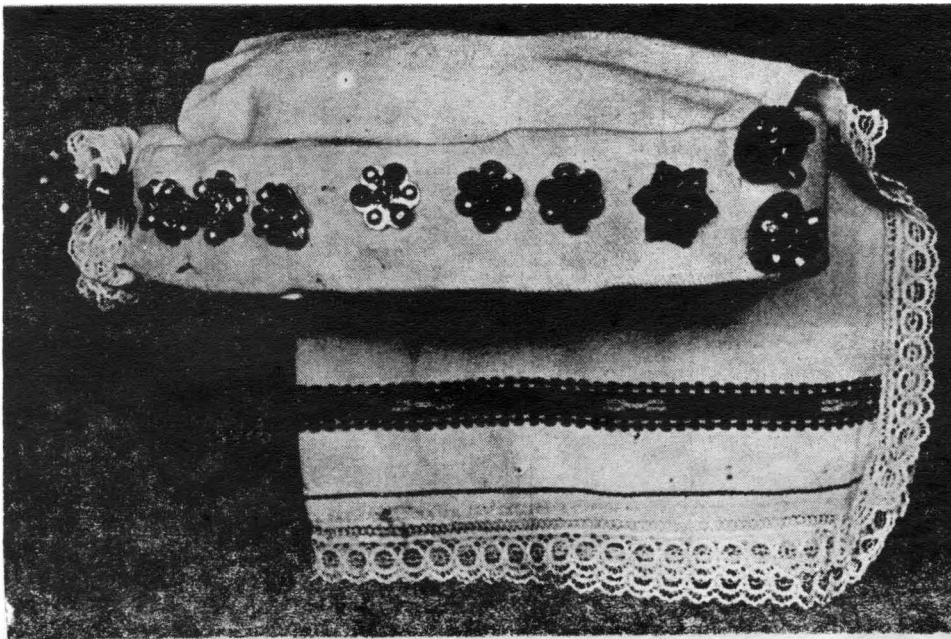
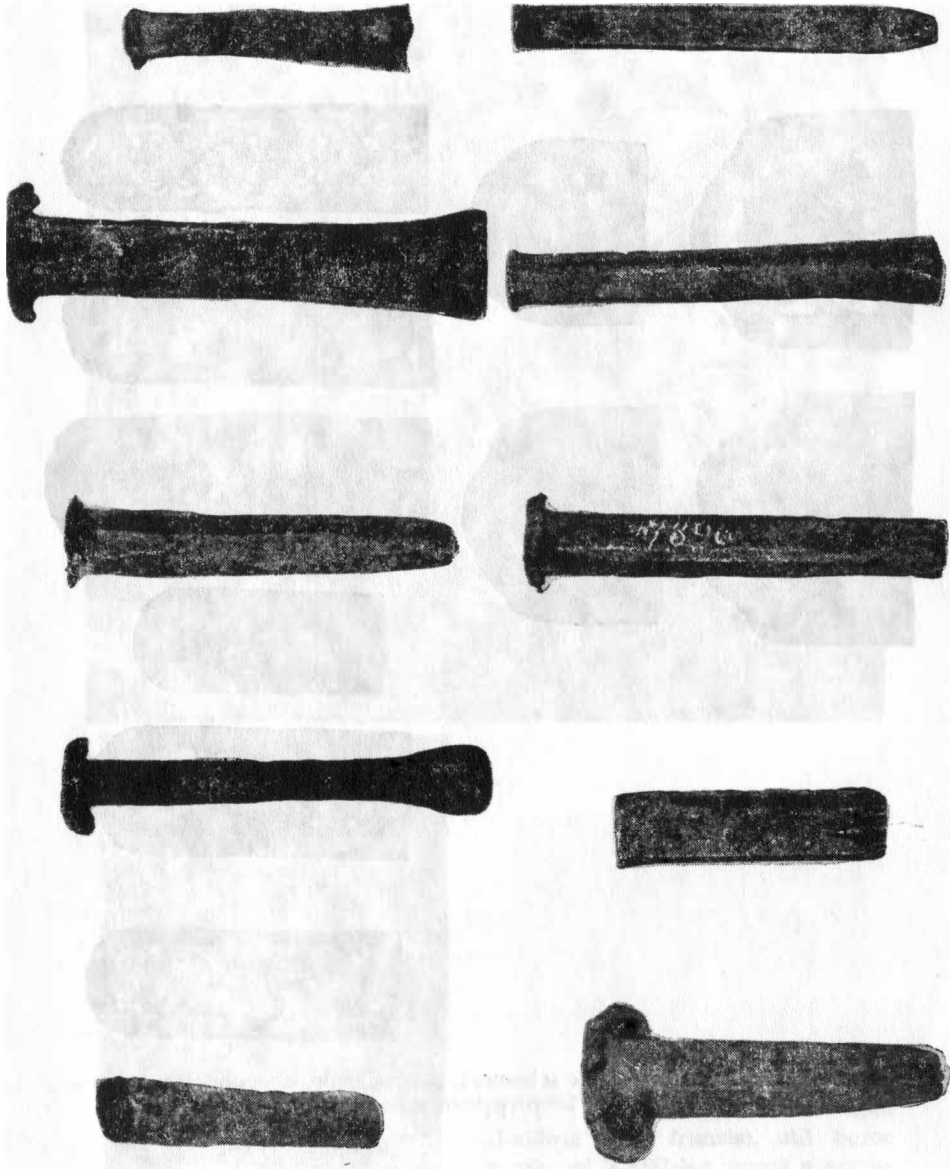


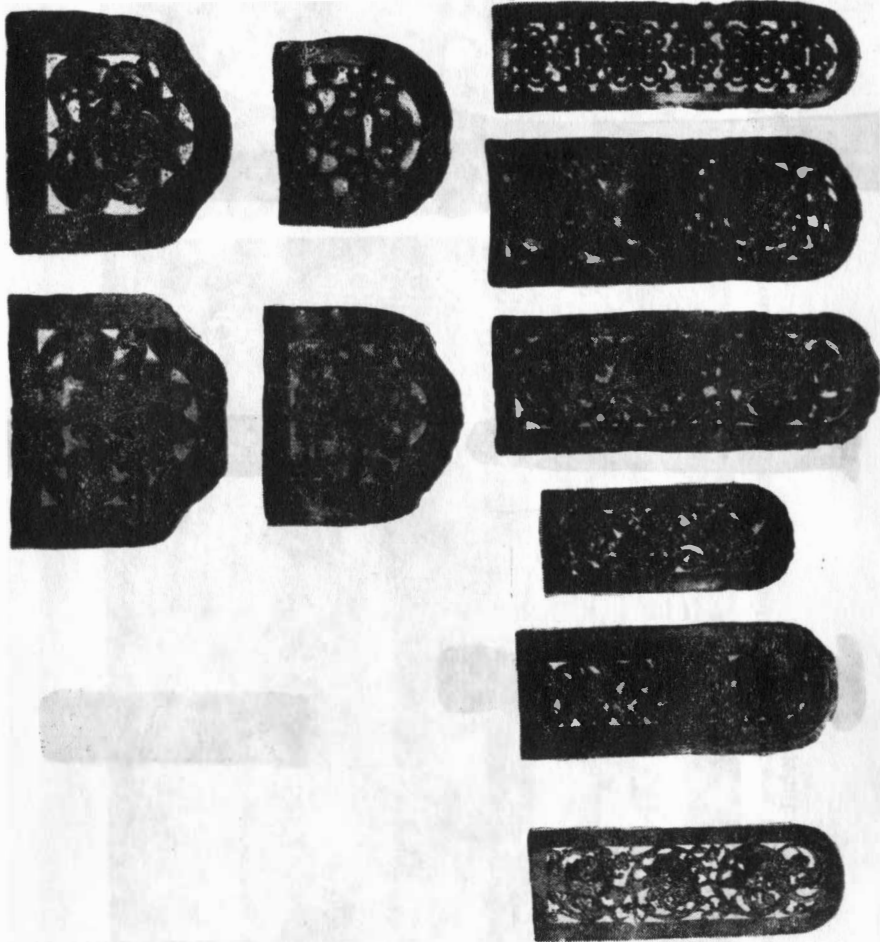
Fig. 6. Vălitoare împodobită cu ace cu sticlă colorată (fufeze, Colecția Muzeului Județean Brașov).

<http://cimec.ro> - <http://istoriebv.ro>



Fig. 6a. Săsoalcă cu podoabe (tablou în ulei de Fr. Miess, 1898, Muzeul de Artă, Brașov).

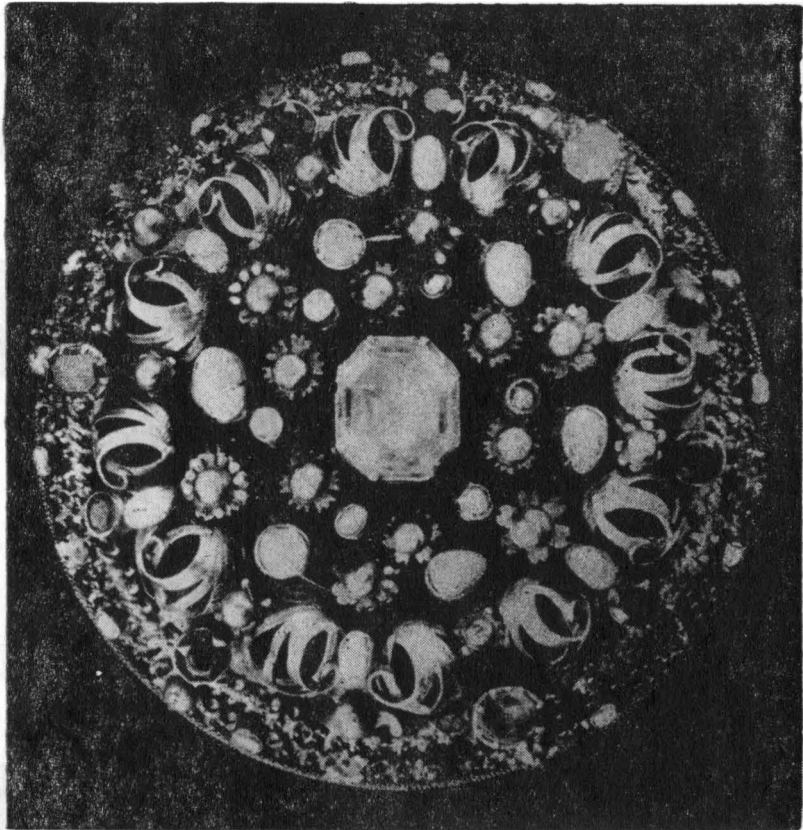




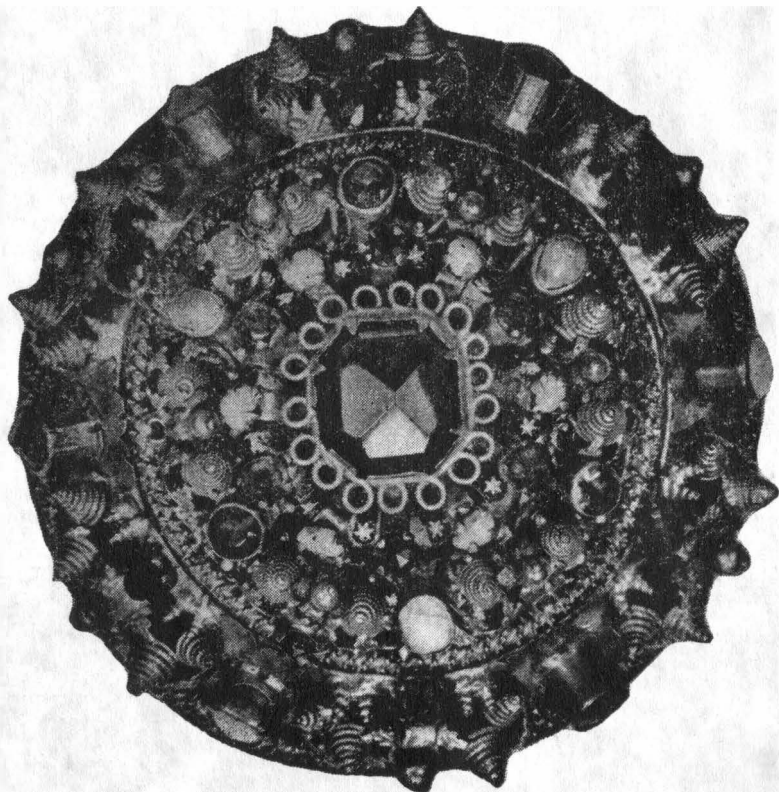
Pl. Ib. Prototipuri de paftale (cheotori) pentru briie, executate din cupru

<http://cimec.ro> - <http://istoriebv.ro>





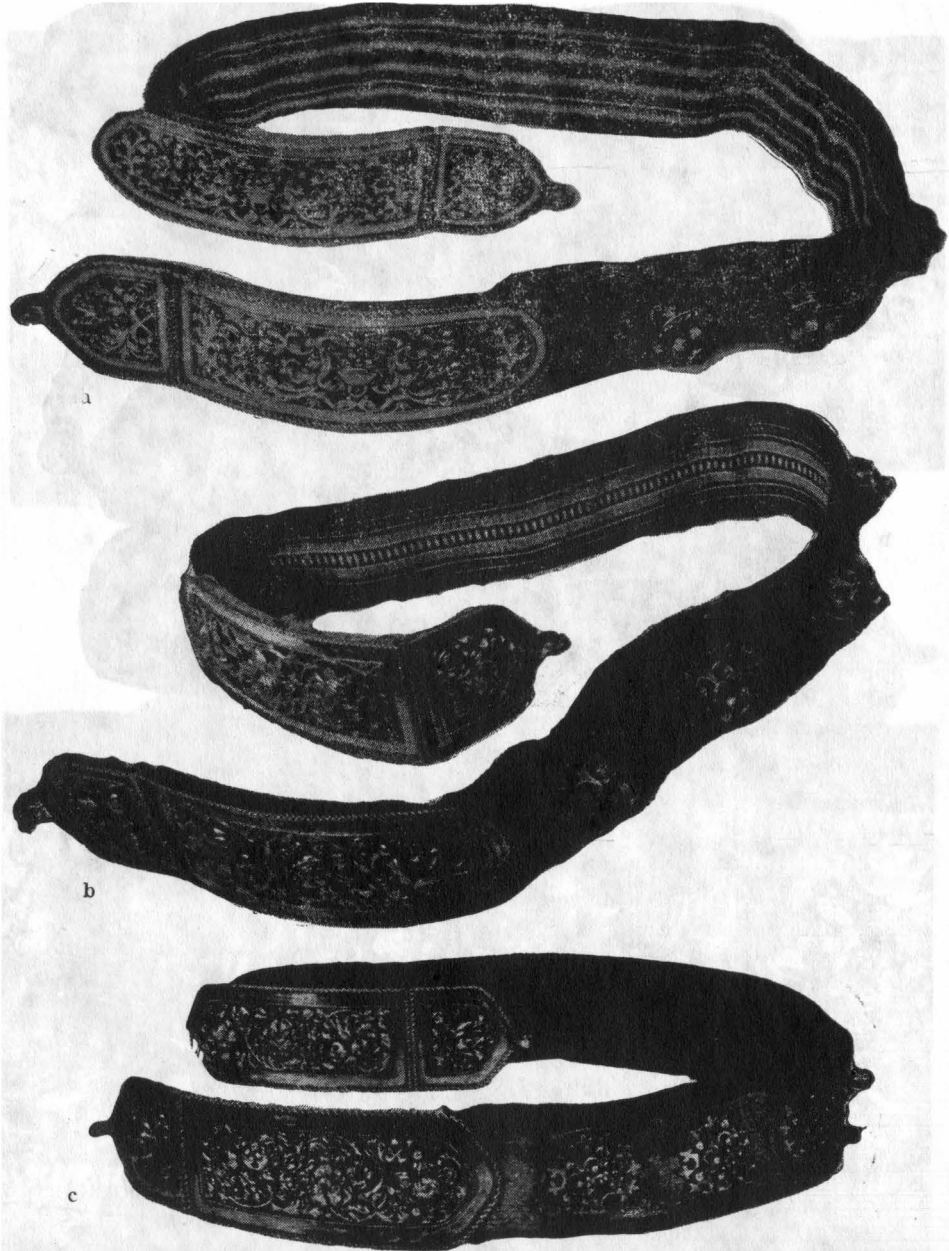
Pl. II : Pafta pectorală din tipul „Laubrig“ (cu frunziș), stil baroc secolul al XVIII-lea, operă a argintarului brașovean Gerg Hennek (1658—1660) a. Marca argintarului gravată pe reversul paftalei.



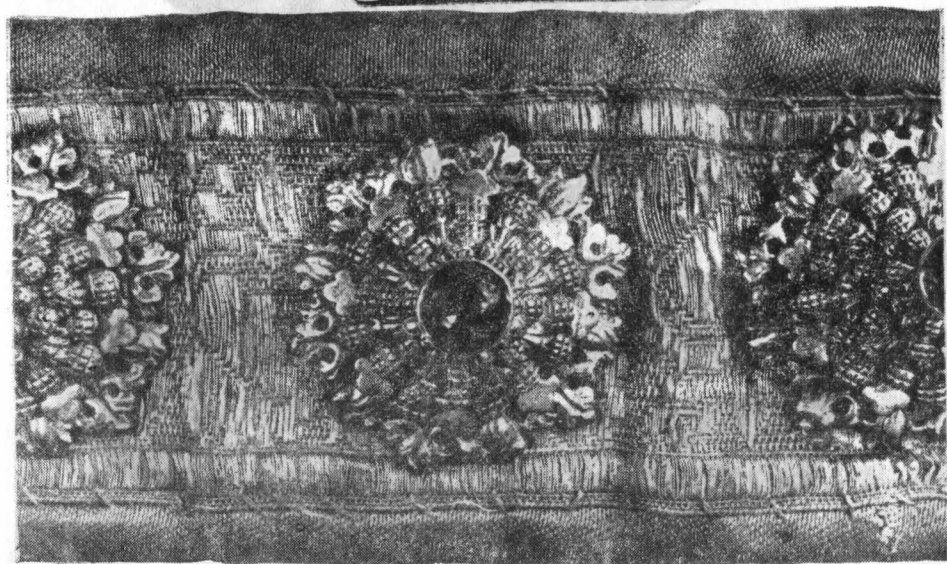
Pl. III. Pafta din tipul „arcuit“ (secolul al XVII-lea) operă a argintarului brașovean Lucas Baum

(1665 - 1711) : h. marca argintarului

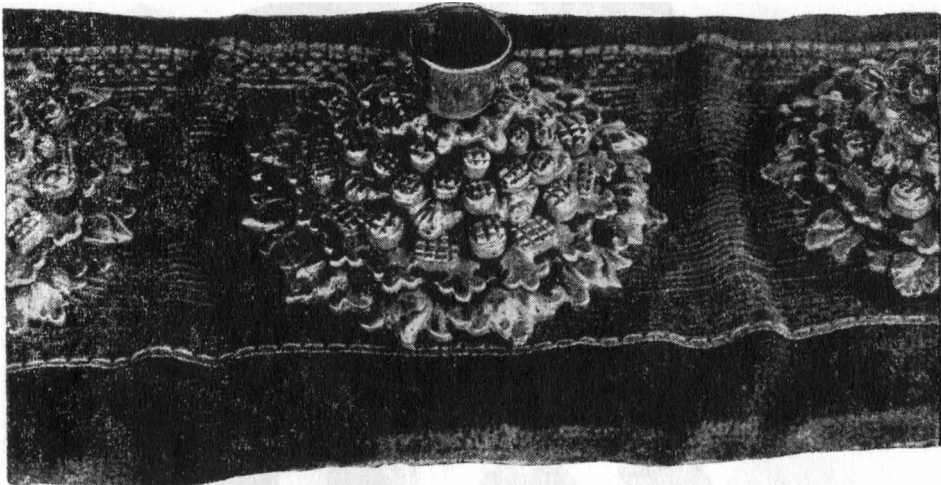




Pl. IV : a. Brîu din tipul „Maitz“ (secolul XVIII), montat cu peruzele și turcoaze ;  
b. Brîu (baroc), operă a argintarului brașovean Georg Olescher Junior (1721—1761)  
c. Brîu, operă a argintarului brașovean Ilie Stoiciu Băner (1779—1834).



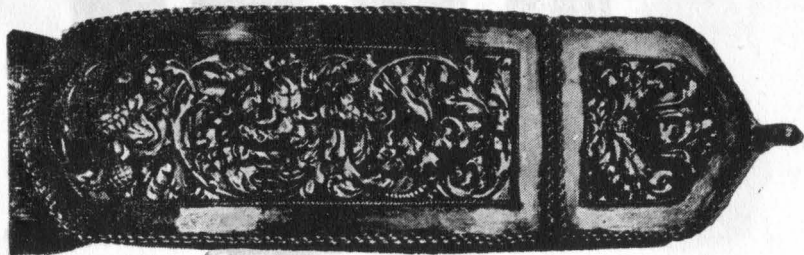
Pl. V : a. Brîu, operă a argintarului braşovean Gottlieb Fleischer (1881); b. Brîu tip „Maitz“, operă a argintarului Sibian Johann Schwartz (1690—1705); c. Brîu (sec. XVIII) - operă a argintarului Georg Olscher Junior.



a

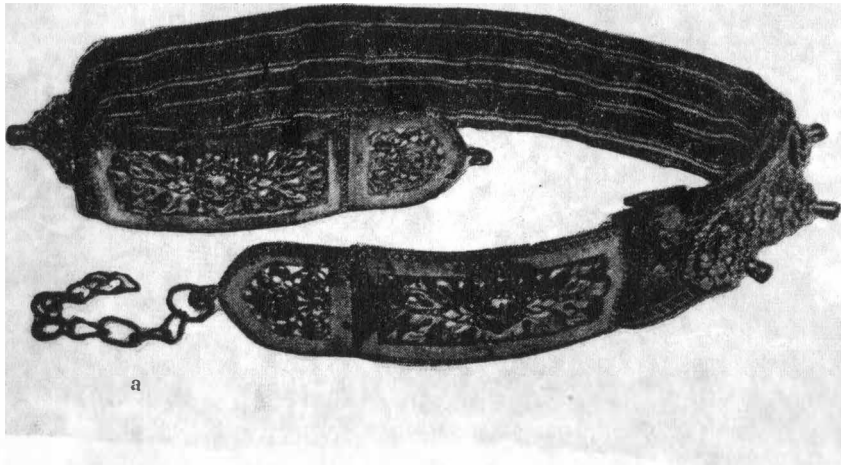


b

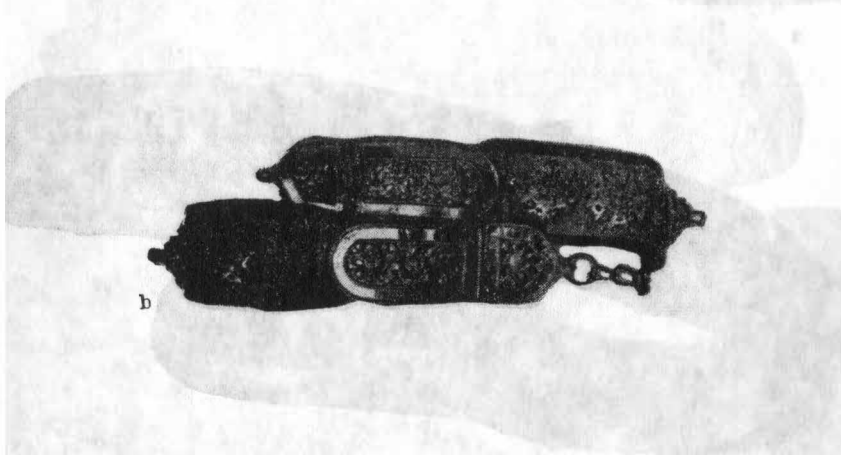


c

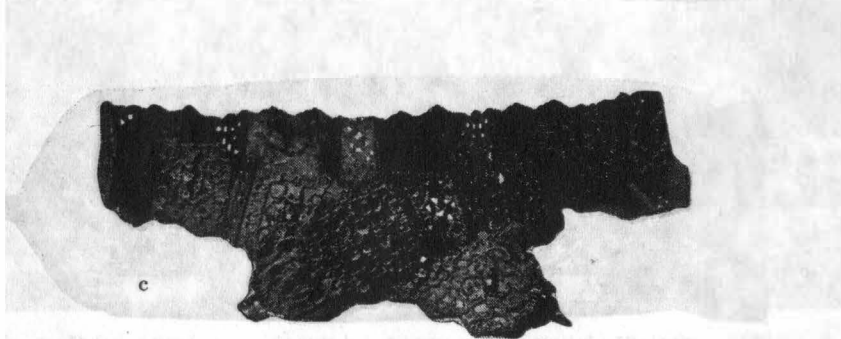
Pl. VI: a. Brîu, operă a argintarului brașovean Samuel Barbenius (1742—1786);  
b. Brîu, operă a argintarului Gottlieb Fleischer; c. pafta.



a



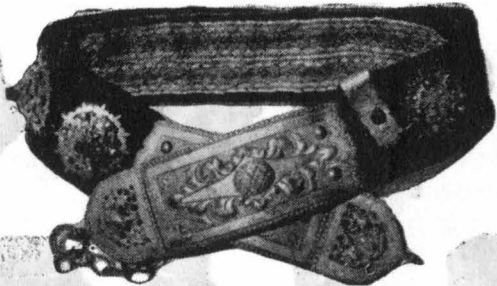
b



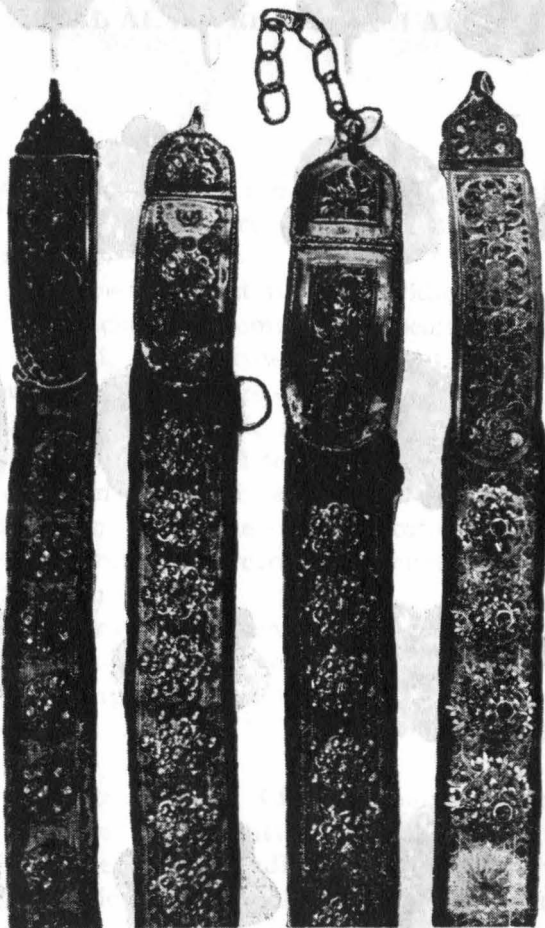
c

Pl. VII : a. b. c. Brățară cu nasturi și buton din alamă argintată.

a



b



Pl. VIII a. Briie fetiță ; b. Briu „articulat” (Gliedergürtel) sau patrițer, sec. XVIII.

