

## UN SFERT DE VEAC DE ARTĂ PLASTICĂ BRAȘOVEANĂ

de ANCA POP SÂNDULESCU

Traversînd în spațiu și în timp un sfert de veac, constatăm că artiștii brașoveni au reușit să facă din lucrările lor o puternică manifestare a unei arte plastice militante, a unei arte care prin soluțiile originale și îndrăznețe propuse, prin orientarea către om și viață se constituie ca un veritabil mesaj uman și social.

Fenomen de suprastructură, arta oglindește schimbările petrecute în baza materială a societății noastre, pe parcursul acestui pătrar de veac ce s-a scurs, în relațiile sociale noi, ca și apariția și dezvoltarea unor trăsături spirituale noi. Era firesc deci, ca preponderența temelor legate de om și viață să ocupe un loc tot mai mare în preocuparea plasticienilor. Artiștii — creatori de valori materiale și spirituale, participă activ la marea program al României contemporane de făurire a societății socialiste multilateral dezvoltate, afirmată tot mai puternic pe plan internațional.

Frământată de fenomenele necesității progresului, arta a cunoscut o animare rodnică a creației, cu variații calitative care au marcat în permanență starea de spirit novator a artiștilor. Pe acest fundal al artei plastice din România se detașază ca o nomă bine individualizată creația brașoveană.

Crescută pe un teren fertil, în care genul creator al românilor, maghiarilor și sașilor a conlucrat, arta plastică brașoveană rodește astăzi cu o pregnantă vitalitate, trăgîndu-și seva dintr-o tradiție recunoscută. Ea îmbină prin reprezentanții ei dangătul clopotului din vechea cetate medievală, cu neastîmpărul Brașovului industrial, cizelura fină a meșteșugarilor de odinioară cu măreția realizărilor de azi. Este orașul de altădată cu liniștea patriarhală, pandant al Brașovului trepidant, activ și neobosit de azi.

25 de ani de creație plastică, 25 de ani de continui prefaceri și transformări, o cronică în imagini a mutației de valori și viziuni. Uitîndu-ne înapoi cu un sfert de veac, putem afirma, fără a ne hazarda, că mișcarea plastică brașoveană reprezintă un front larg, puternic unit, în care s-au dezvoltat artiști din toate generațiile, creatori cu personalități bine conturate.

Uniți la început în Sindicatul scriitorilor, muzicienilor și plasticienilor (1944), avînd în spate o tradiție și o experiență a înaintașilor, creatorii au activizat formulări plastice noi, corespunzătoare condițiilor, concepțiilor și spiritului epocii noastre.

Constituirea în 1950 a U.A.P.-ului, nu a însemnat altceva decât o renaștere pe plan oficial a unei creații originale, determinată de necesitatea de a sesiza adevărurile vieții, creație bazată pe tendințe novatoare, stimulată puternic de politica culturală a partidului.

Cu o moștenire bogată, dacă ne gândim numai la creația lui Mișu Popp și Constantin Lecca care au sprijinit prin creația lor idealurile de unire și propagare socială de la 1848, deschizând astfel alături de ceilalți pictori pașoptiști calea realismului modern — cu un climat spiritual și cultural ce amintește de vechile bresle meșteșugărești și cu vestigii ale trecutului ce vorbesc la orice pas de vechiul burg — artiștii brașoveni au creat în multiple genuri abordate. Atît capul de expresie ca și pictura de gen, atît peisajul cît și natura statică, sînt genuri pe care plasticienii noștri le-au continuat, căutînd să le racordeze cît mai mult posibil la aria artei europene și aceasta nu a fost deloc greu, dacă ne gândim că unul din artiștii de avangardă care a contribuit la nașterea abstracționismului, era originar din Brașov și se afla pentru totdeauna aici: Mattis-Teutsch.

Format în climatul european de după primul război mondial, alături de Klee, Kandinski și de întreaga școală a Bauhausului, pictorul brașovean Mattis-Teutsch (1884—1960) militează pentru fundamentarea unor idealuri sociale culturale noi, contribuții de mare originalitate la dezvoltarea fenomenului plastic de după 1944. Apropierea și afinitatea pentru Kandinski, îl va face pe artist să se alăture abstracționismului liric, îndreptîndu-se spre un expresionism muzical pătruns de o înclinare umanistă. Dacă în aceste lucrări artistul meditează asupra sensurilor formei asupra structurii lor, descoperind în arabescul floral simbolul organizării ideale a lumii, mai tirziu captivat de exactitatea, ordinea și simetria tehnicii, s-o fixeze pe pînză în forme plastice de un geometrism acuzat, dirijată de omul etalon, omul situat în centrul universului, echivalent al virtuților cavalerești de altădată.

Ideea fundamentală a artei sale „omul și societatea timpului său, cu tot ce este caracteristic pozitiv, creator, cu idealurile sale, trebuie să fîe substanța artei constructiv-sociale”, a atras o serie întreagă de artiști, al căror mentor spiritual poate fi considerat pe drept cuvînt. L-am putea numi un nucleu sau un punct nodal unde se întîlnesc artiști formați la școli cu renume din București, Budapesta, Viena sau München, artiști ce au traversat numai planul creației determinați de o viață scurtă și ale căror lucrări au rămas prezente în amintirea generației, sau artiști a căror rațiune este însăși Țara Bîrsei.

Prin formația și înclinările sale Irina Lukasz (n. 1902), va fi terenul fertil pentru lecția celui care a deschis drumul către constructivismul realist. Simbolismul plastic cultivat, ca și angajarea în compoziții tematice, amintesc intervenția indicativă a lui Mattis-Teutsch.

Echilibrate și logice dar nu lipsite de poezie și picturalitate, apar peisajele celui care pe drept cuvînt se numește pictor al Scheiului. Rapsod al vechiului cartier de tradiție românească al orașului, Ștefan Mironescu (n. 1904) aduce în universul său pictural o intensitate lirică nebănuită a imaginilor pictate. Universul său este universul visării curgătoare, unduitoare ca o neliniște, în care prin tușe nervoase, dar ușoare, delicate și rafinate, își etalează culorile în cîmpuri destul de largi. Pretutindeni găsim modulații, un fel de blindă

reverbrare, nici un contur dur, brutal. Pinzele sale sînt comunicative, într-un continuu dinamism, într-o continuă mișcare. Contaminat de culoarea impresionistă, el conferă lumină și căldură fiecărei pinze, chiar atunci cînd pasta are o materialitate sesizantă. Dar Mironescu este și pictorul vremurilor noastre, al transformărilor revoluționare, tratate în aceeași manieră.

Interesul pentru impresionism, l-a manifestat și Stavru Tarasov (1883—1961), pictorul care se stabilește la Brașov, aducînd cu el o întreagă experiență artistică acumulată încă din anii studenției. Debutînd ca portretist, gen în care se simte bine influența școlii mîuncheneze și a lecției flamando-olandeze însușită în muzee, Tarasov se va îndrepta spre peisaj, pe care nu-l vede ca pe un pretext sau decor convențional și lipsit de viață, ci ca un echivalent poetic al motivului în fața căruia artistul vibrează sincer.

Ioan Mattis (n. 1913) se definește în arta plastică brașoveană printr-un stil personal, pe care nu-l putem încadra în nici un curent sau școală. Sensibilitatea și lirismul îl poartă spre o manieră specifică și posibilitatea folosirii unei palete cromatice atît de variate este desigur una din calitățile sale creatoare. Receptiv la tot ceea ce natura și lumina compun o imagine vibrantă, la interferența om-natură, Ioan Mattis realizează imagini lirice pline de muzicalitate, fără a se îndepărta de la o artă de idei.

Mergînd pe același lirism, menținîndu-se întotdeauna în sfera realului, lucrările lui Artur Leiter (n. 1904) tîlmăcesc într-o viziune de factură constructivistă, își păstrează totuși poezia și picturalitatea. Calitățile sale de desenator vizibile în ritmul amplu al volumelor ca și simțul perspectivei, fac din lucrările artistului echivalența senzațiilor vizuale, percepute prin calitatea lor afectivă.

Practicînd în exclusivitate o pictură realistă, Eduard Morres (n. 1884) transmite în imagini sobre și expresiv construite aspecte ale lumii contemporane, lipsite adeseori de căldură și însuflețire.

Pe linia imaginii construite, cu vibrații cromatice se situează și Karl Hübner (n. 1902), Ana Hadiac (n. 1910), Stefan Balint (n. 1929), Neculai Codreanu (n. 1930). Fie că este vorba de naturile statice sau peisajele Anei Hadiac sau Codreanu, fie că este vorba de compozițiile lui Hübner sau Balint, putem vorbi de același lirism, pictorii rămînînd fideli însă, permanent imaginii realiste.

Manifestîndu-se deopotrivă prin intermediul picturii și al graficii, în imagini de egală calitate, o serie de nume au continuat tradiția ducînd peste hotare realizările plastice brașovene.

Continuator al lui Hans Eder în domeniul portretului, Friedrich Bömches (n. 1916) dovedește importante resurse de portretist, dezvăluind complexitatea vieții lăuntrice a personajelor. Lucrările sale (ulei și grafică) oferă o imagine exterioară a unei tensiuni lăuntrice, a unei necesități interioare. Pentru Bömches tabloul nu este compoziție și ordine, ci expresie. Aria expresionistă în care se încadrează artistul e particularizată prin propriile sale calități plastice și prin proporțiile sale optice. Incercînd să îmbrățișeze umanitatea ca gen, nu numai cazul individual, Bömches caută să reprezinte o lume în tăria ei elementară. Pictura lui, ca și grafica, comunică simpatia față de semenii săi. Oamenii în întreaga lor măreție și simplitate se transformă în simboluri cu valori universale, lucru sesizabil în uleiuri, dar mai ales în grafică, în ilustrațiile la Dostoievski și Kafka. Lucrările sale ne invită să-i

investigăm și să-i descoperim orizonturile, să-i cunoaștem plăsmuirile pentru a-i putea pătrunde chemarea la realizarea unei arte mobilizatoare, de un bogat conținut ideatic.

Interesul pentru om, tradus prin portret și compoziție (ulei și grafică) îl găsim și la Zina Blănuță Etscherberger (n. 1913). Structură temperat solară, Z. Blănuță ia în posesie latura frumoasă a lucrurilor, a realității, arta ei degajând un sentiment stenic. Parcurgind multiple etape în creația sa, frământată și preocupată de tot ceea ce nu s-a spus până acum, artista, a reușit să dea la iveală o construcție energic articulată a unei lumi solemne așa cum o vede un artist inteligent. Relevant pentru crezul artistei este mai ales ciclul intitulat „Eroica”. Ideea luptelor eroice ale muncitorilor de la care pleacă este ilustrată aici, atît prin formă cit și prin culoare. Siluetele filiforme ce se proiectează în întreaga pînză, ca întruchipare a unei credințe și care amintesc de latura spirituală a siluetelor lui El Greco, imprimă lucrării armonie și ritm. Atît tipul de stilizare a formei, cit și preferințele cromatice, mărturisesc o viziune formată în spiritul adînc al realului, știind să integreze amănuntul narativ într-un ritm de un intens dramatism.

Intenția de a glorifica, de a eterniza ceea ce este făcut de om, o găsim și în lucrările artiștilor Zoica Gavrilesco (n. 1913), Grigore Zincovschi (n. 1912), Mihail Petrescu (n. 1915), fie că este vorba de un ulei sau de o grafică, fie că este vorba de un peisaj oarecare, de un moment dramatic sau de o construcție industrială. Deși primii doi plasticieni manifestă afinități estetice impresioniste, la M. Petrescu găsim un neastîmpăr tradus prin linii viguroase, rezumative, fără a ține prea mult seama de detalii, evocînd însă în chip admirabil volumele, greutatea, materialitatea ființelor și a lucrurilor. Este totodată și singurul pictor care reînvie vechea artă a iconarilor pe sticlă din Transilvania, evocînd diverse legende sau momente istorice ale țării noastre.

Tradiții și tendințe ce sînt preluate și duse azi mai departe de o generație ce continuă intențiile spre rigoarea compoziției aceeși preocupare pentru portret sau pentru motivul uman în general. Prin disponibilitățile sale multiple, Eftimie Modălcă (n. 1936), abordează numeroase genuri artistice, creînd imagini plastice de o valoare artistică autentică. Format la Academie ca muralist, artistul practică în egală măsură pictura de șevalet și grafică împletind ingeniozitatea creatoare cu abilitatea minii de artizan. Traversînd diferite etape — posibilități de folosire a imaginii sintetice și narative — atras de cele mai noi invenții plastice europene și poate mai mult de posibilitățile simultane de redare a unui obiect, etape punctate de o muncă laborioasă, E. Modălcă este creatorul unui număr impresionant de lucrări. Nu-i rămîn străine nici arta decorativă, nici încercările de artă ambientală sau de vitraliu. Ca un leit-motiv apar în creația sa, punctînd timpul și spațiul, figurile eroilor legendari, a celor pe care istoria îi cinstește. Remarcabilă în creația artistului rămîne acea etapă a unei realități poetizate, realizată printr-o cromatică surdinizată de griuri fine și diafane, descoperindu-l ca pe un iubitor de armonii rafinate cu adînci rezonanțe emoționale. Temperament optimist nu numai prin temele abordate, dar și prin paleta cromatică încărcată de tonuri strălucitoare de cele mai multe ori ale culorilor pure — paletă abordată ulterior și pastelată, paralel cu cea menționată. E. Modălcă este

creatorul unor compoziții monumentale inspirate din trecutul glorios al patriei. Grafica sa excelează în desenul cu penița, de o precizie greu egalabilă, sugerînd un rafinament al inciziei, o eleganță a desenului și totodată un aparat imagistic sensibil la realitate.

Cunoscuți deopotrivă ca pictori și graficieni Alexandrina Gheție și Kaspar Teutsch, propun soluții proprii universului pictural practicat.

Tablourile Alexandrinei Gheție (n. 1935) au o permanentă tendință de construcție, de a compune armonios un univers cromatic. Nevoia de forme este din ce în ce mai puțin simțită și, prin insistența picturii, prin consistența neobișnuită a pastei, pictorița demonstrează că materia este în stare să determine forma, spațiul și lumina, că în loc să aibă un rol pasiv poate deveni element esențial al operei. Evoluția lineară succesivă, care a dus-o pe artistă spre simplificarea imaginii se poate urmări mai bine în desene unde iese la iveală o realitate interioară, cerebrală a creatoarei, motivînd într-un fel și preferința de ultimă oră spre forma obiectuală, sau spre compozițiile seriale.

Kaspar Lukas Teutsch (n. 1931) este un artist derutant prin posibilitățile și mai ales prin realizările sale. Pictura gestuală, tapiseria, planșele decorative, serigrafia, sînt genuri îmbrățișate cu succes de pictor, toate ducînd în ultimă instanță la o marcantă viziune decorativă. Îmbrățișînd mai mult figuralul, artistul caută să imbine realitatea artistică cu tehnica — convins fiind de fuziunea lor — creînd spectaculoase serigrafii (ca și uleiuri de altfel) în care ritmul, tensiunea, mișcarea, se impacă armonios cu geometria, cu spațiul comensurabil. K. Teutsch reușește să dea în lucrările sale o sinteză între o gândire profund cerebrală și migala desenului, plasticitatea sesizabilă.

O concepție spațială interesantă domină uleiurile Aureliei Mărgineanu Stoe (n. 1940). Compunînd într-un mod personal, îmbrățișînd multiple privești și perspective, artista conferă imaginilor sale o notă filozofică și solemnă.

Susținînd o „interacțiune sentimentală ce se stabilește între om și natură”, Teodor Rusu (n. 1935) apare ca un peisagist de mare virtuozitate. Semnificativă în creația sa este etapa în care pictorul revoltat de tehnicismul modern ce transformă omul într-un robot își grefa această revoltă pe un peisaj sau pe un portret, apelînd la semne cartografice, la semne tehnice, imagini ce produceau asupra privitorului un adevărat șoc. Stabilindu-se deocamdată la peisaj, contemplarea senină și echilibrul sufletească, ca și simplificarea produsă de ochiul atent al artistului, duc la apariția pe pînză a unor imagini de o extremă luminozitate, realiste pînă la dramatism grațioase pînă la rafinament frizînd chiar hiperrealismul.

Din aceeași generație, în continuare căutări, mai fac parte Viorica Kovacs (n. 1939) ale cărei pînze ca și acuarele, mărturisesc că sensibilitatea delicată și vigoarea conceptuală pot fi armonizate într-o viziune personală, păstrată la limita dintre figurativ și nonfigurativ. Ileana Sbircea Mureșan (n. 1940) cu o concepție decorativă puternic vizibilă în lucrările sale crează un ansamblu structurat de volume cu viziune decorativă ce și-a găsit fericita expresie în panourile textile spre care artista se îndreaptă în ultima vreme.

Ultima expoziție a lui Florin Butnaru (n. 1936) a adus în fața publicului lucrări purtînd pecetea maturității stilistice a artistului. Sensibilității cro-

matice ce însoțea de regulă lucrările sale s-a alipit acum construcția solidă a peisajului văzut ca o arhitectură de corpuri geometrice, cu jocuri de suprafețe plane, de culori calde și reci. Florin Butnaru nu este un vizionar, întreaga sa creație potențându-se pe realul bine cunoscut dar niciodată epuizat.

Pentru Alexandru Iacubovici (n. 1941), culoarea, acea putere mirifică a ei, nu este decît un suport, un pretext, pentru temperamentul tumultuos al artistului care vrea să pătrundă în misterul lumii, a tot ce-l înconjoară, recurgînd de multe ori la o viziune suprarealistă.

Dar dacă arta plastică brașoveană poate înscris în palmaresul ei nume ca Mattis-Deutsch, Hans Eder sau Șt. Mironescu, E. Modălcă, nu trebuie să uităm că au existat o serie de artiști pentru care grafica, prin modalitățile ei multiple de exprimare constituie principalul mijloc de comunicare și exprimare plastică.

Dacă ne gîndim la Valeriu Maximilian sau Iosel Kamner, vedem că artistul emerit Gustav Kollar moștenise o disciplină — acuarela — tradițională pentru Brașov, practică cu multă pasiune. Kollar va încerca în acuarelă ca și impresioniștii de altfel — să restituie adevărul ei vizual, semnificația ei de percepție directă, de trăire picturală nemijlocită a realității. El rămîne un colorist preferînd în locul formelor pulverizate, lumina filtrată.

În aceeași tehnică plină de spontaneitate, de vervă cromatică se dezvoltă și acuarelele lui Dinu Vasiu (n. 1914), lucrări ce merg pe linia observației realist-spontane, contribuind la răspîndirea unui nou gust estetic. Acuarela practică de Dinu Vasiu, adversară a acumulării analitice de amănunte și făcută parcă anume pentru a exprima luminozitatea și vibrația atmosferică este minuită cu pricepere dînd compoziției farmec și o tonalitate afectivă caldă, tradusă într-un colorit adecvat.

Abordînd cu un pronunțat simț al epicului realitatea sau apropiindu-se cu lirism discret de gestul mărunț ce relevă ample semnificații umane Eugenia Vătășan (n. 1911) transcrie într-un registru figurativ realități cotidiene.

Dar evenimentele realității constituie o sursă permanentă și pentru cei ce fac grafică publicitară cum este cazul lui Gheorghe Kőrösi (n. 1914) sau cei ce fac grafică umoristică cum este cazul lui Constantin Cazacu (n. 1920). O creație ce se inspiră din realitate și țintește tot în ea, dar în sens instructiv, C. Cazacu dă dovadă de o mare capacitate de sinteză și transfigurare concisă, în termeni satirico-umoristici, a unei realități evocată în esența ei, dar grăitoare prin ea însăși.

Cultivînd pregnant tradiția graficii militante, Eugen Vegh (n. 1908) demonstrează prin opera sa „că arta nu trebuie să aibă decît un singur scop: acela al educației socialiste, comuniste“. Apărînd ca un mijloc de critică făcută cu scopul educativ și moralizator, caricatura și desenul politic stigmatizează în cazul artistului de care ne ocupăm — în cîteva trăsături de creion sau cărbune, personalități sau momente ale unor vremi trecute, avînd astăzi caracter de document.

Dedicați în întregime acestei discipline — grafica — Helfried Weiss (n. 1911) și Harald Meschendörfer (n. 1909), se numără printre graficienii de prestigiu. Cu un cîmp mai larg de inspirație, indiferent de natura graficii practicate, de tipul ei vizual (în culori sau alb-negru), acuratețea liniei carac-

terizează personalitatea lui H. Weiss sugerînd rînd pe rînd forța sau grația. Multitudinea materialelor folosite — lemn, linoleum, zinc — ca și multitudinea tehnicilor, sînt puse în slujba ideii sau temei pe care vrea s-o ilustreze. Operînd prin simboluri, grafica sa militantă se constituie ca semn al unității de gîndire și convingeri, un univers de semne obiective, la care artistul, ca și iubitorul de artă, aderă pe temeiurile unei experiențe de viață socială comună și de credință comună, unanim recunoscute și acceptate.

Trecînd prin mai multe faze în creația sa, încercînd diverse tehnici și modalități de exprimare, de la grafica de timbru, pînă la opart, Harald Meschendörfer cu înclinația sa permanentă spre decorativ și sintetic, pune una din cele mai interesante probleme ale artei plastice contemporane, cea a formelor geometrice gîndite nu numai ca entități plastice ci și ca elemente ce fac parte dintr-o mulțime. Practicînd uneori compoziția serială, alteori lucrări de sine stătătoare, H. Meschendörfer crează o sinteză între știință și artă, lucrările sale caracterizîndu-se printr-o stilizare elevată din dorința graficianului de a scoate în evidență ceea ce este tipic, ceea ce este esențial. Cu un caracter puternic decorativ, dar încălzită de un suflu poetic, creația sa, care ne amintește de arta cinetică sau de pictura optică, este tot mai mult apreciată și asimilată azi în contextul artei ambientale.

Tradiția grafică în Brașov este continuată de o serie de tineri artiști. Verona Bucur Bălaș (n. 1943) readuce în compozițiile cu flori și păsări, cu scene din viața țăranilor, cu obiceiurile lor, tematica satului cu o vădită înclinație spre narativ. Este lumea lucrărilor sale în ulei, ceracolor sau panouri decorative. Preferința pentru această tematică stă în dorința artistei de stilizare a elementelor florale, vegetale, animaliere și în general apropierea de decorativ este redată prin plasarea volumelor în spațiu, prin alternarea de zone ce explorează resursele materialului.

O linie expresivă, intensă, încărcată de sensuri, o găsim în grafica Marceli Bozoșan Rădulescu (n. 1942) preocupată de echivalențele alb-negrului. Linia cînd gravă cînd subțire, urmărește cu multă ingeniozitate un joc de arabescuri, întotdeauna motivat. Măiestria minuirii liniei și a formei, originalitatea compoziției, puterea de observație, de creare a atmosferei, fac din M. Bozoșan Rădulescu o graficiană cu o personalitate artistică bine conturată.

O problemă complexă realizată printr-o tehnică tot complexă — gravura — îi aparține graficianei Veronica Bodea Tatulea (n. 1947). Tehnica cu tradiție, gravura este folosită de data aceasta pentru a exprima prin mijloace tehnice clasice, viziunea unei lumi moderne așa cum o vede artista. Există o întrepătrundere în arta sa, între motivul de inspirație contemporan și tehnica clasică.

Pe Köllö Margit (n. 1944) o găsim continuu preocupată de rezolvarea permanentei tensiuni între masele de negru și de alb, graficiana sugerînd variații și efecte în care subiectul devine eroul principal, imaginile transformîndu-se în semne figurative care activează conștiința umană.

O dominantă cerebrală pregnantă străbate întreaga creație grafică a Renatei Mildner Müller (n. 1940), fiecare lucrare pîrînd o rezolvare a unei probleme de cantitate cromatică, de dinamică a liniilor, de forță, de perspectivă.

Astăzi cînd lumea întreagă este dominată de spiritul trepidant al tehnicii, de mitul mașinii, Levente Csutak (n. 1940) crează într-o manieră proprie un mit al omului, omul văzut ca un Icar modern, dominînd cu mijloace proprii noi astre și constelații. Dar atenția sa nu se îndreaptă numai în această direcție, lucrările sale nonfigurative purtînd rigoarea intelectuală a geometriei. Indiferent de tematica abordată, artistul, a știut să redea prin delicatețea celor două nonculori mai multă culoare decît cu pensula.

Alături de pictură și grafică, sculptura ca și artele decorative își are reprezentanții ei. Abordînd o viziune clasică a portretului, sculptorița Margarete Depner (1889—1970) se dovedește a fi fost o atentă observatoare a psihologiei comportamentului uman. Contemporană cu Kollar și Honigberger, cu Tarasov și Mattis-Teutsch, Margarete Depner întregeste aspectul unei epoci artistice cu recunoscute contribuții.

Continuatoare a operei și avînd aceeași viziune, sculptorița Margit Timar Miklos (n. 1923) crează prin capetele sale de copii ca și prin lucrările monumentale realizate, o punte de legătură între generația ce a precedat-o și generația pe care o reprezintă.

Viziunea decorativă a ceramistului Ștefan Bilciu (n. 1927) este sesizabilă și diferențiată în lucrările create, urmărind o diminuare a granițelor tradiționaliste dintre pictură, sculptură, arte decorative, genuri bine și clar conturate. Umor, spontaneitate și invenție, acestea sînt atributele lucrărilor realizate de artist. În materialul plastic al ceramicii artistul imaginează forme care în momentul arderii capătă autonomia și atributele generale ale unui obiect devenit acum semnificativ.

Mergînd pe ideea redării obiectelor în puritatea lor arhitecturală și autenticitatea lor, Alexandru Albert (n. ?) este creatorul unor interesante forme spațiale ca și a unor plăci ceramice în care narativul este și el simplificat la maximum. Expresie ale unei atitudini creative de bună esență nativă, lucrările sale anunță un artist cu interesante posibilități plastice.

Ceramistul Petre Matei (n. 1936) s-ar putea defini prin tendința de investigație în domeniul posibilului. Formele sale se dezvoltă sub influența gîndirii matematice, sub semnul teoriilor combinatorii, plecînd de la secțiunea figurilor geometrice.

Dedicată celor 25 de ani de creație plastică brașoveană, antologia făcută și-a propus reperele acestui proces de angajare în definirea propriei personalități a fiecărui artist. Mai mult decît o desfătare estetică, arta trebuie să se adreseze conștiinței, este mesajul general uman, pe care artiștii brașoveni l-au înțeles indiferent de generație, de temele abordate sau de tehnicile uzitate.

Brașovul continuîndu-și tradiția, a rămas unul din centrele artistice recunoscute ce contribuie prin propriul aport la conturarea fenomenului plastic din țara noastră. Condițiile sociale ale acestor ani de mari transformări au imprimat artei un suflu de umanitate și de aprofundare a conținutului, ajutîndu-i să exprime mai pregnant problematica socială și morală a omului societății noastre.





1. Dinu Văsiu — „Zi de vară” (acuarelă)



2. Friedrich Bömches — „Compoziție” (tus)





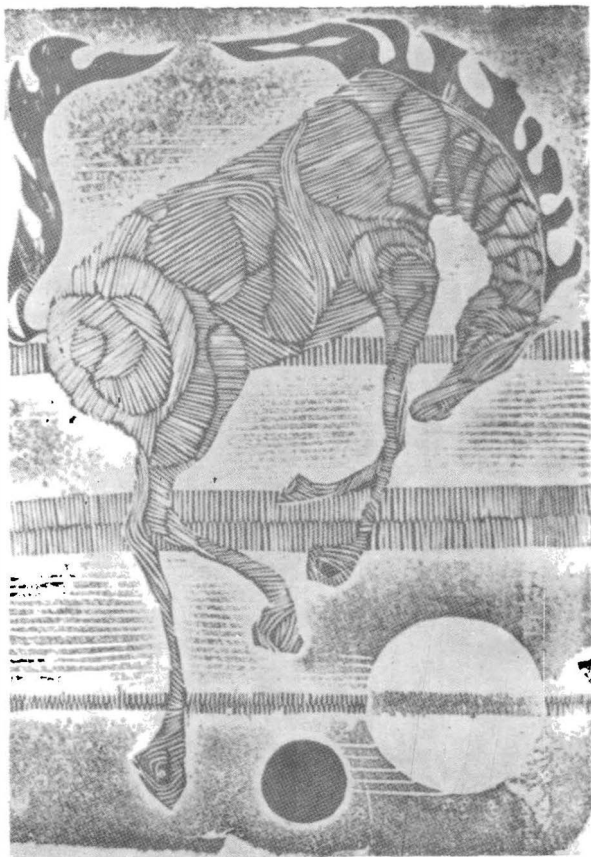
3. *Arthur Leiter* — „Odihnă în pădure“ (acuarelă)



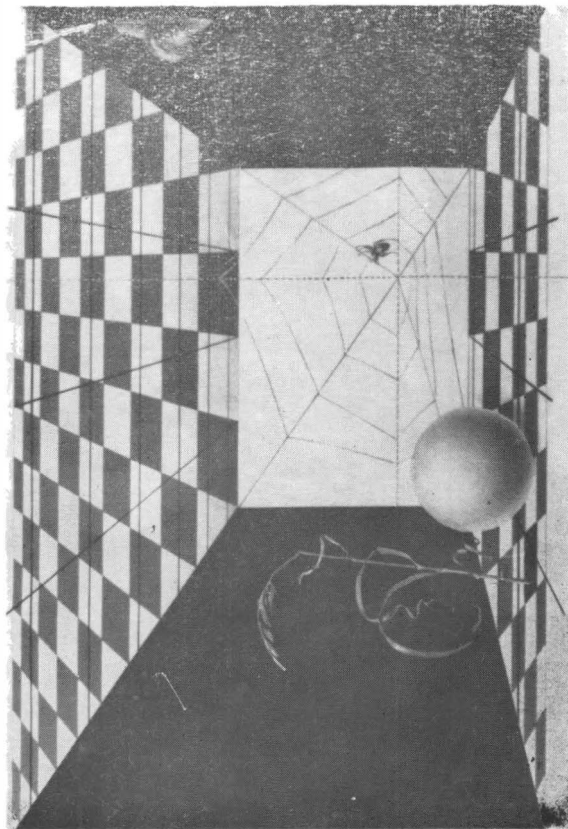


4. *Helfried Weiss* — „Spre vale“ (gravură pe lemn)





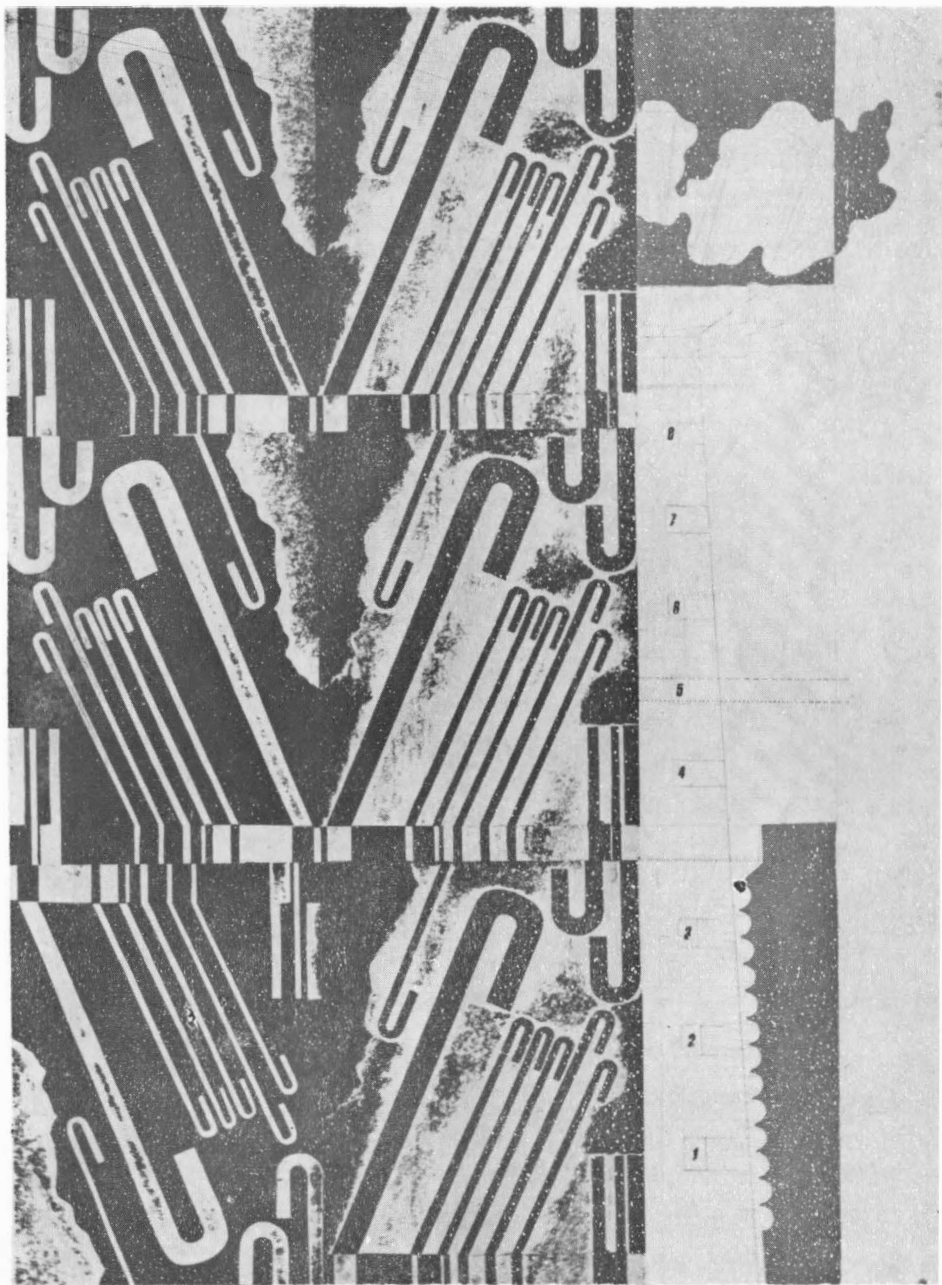
6. Veronica Bodea Tatulea — „Singurătate“ (linogravură)



5. Harald Meschendorf — „Spațiul real“ (tehnică mixtă)

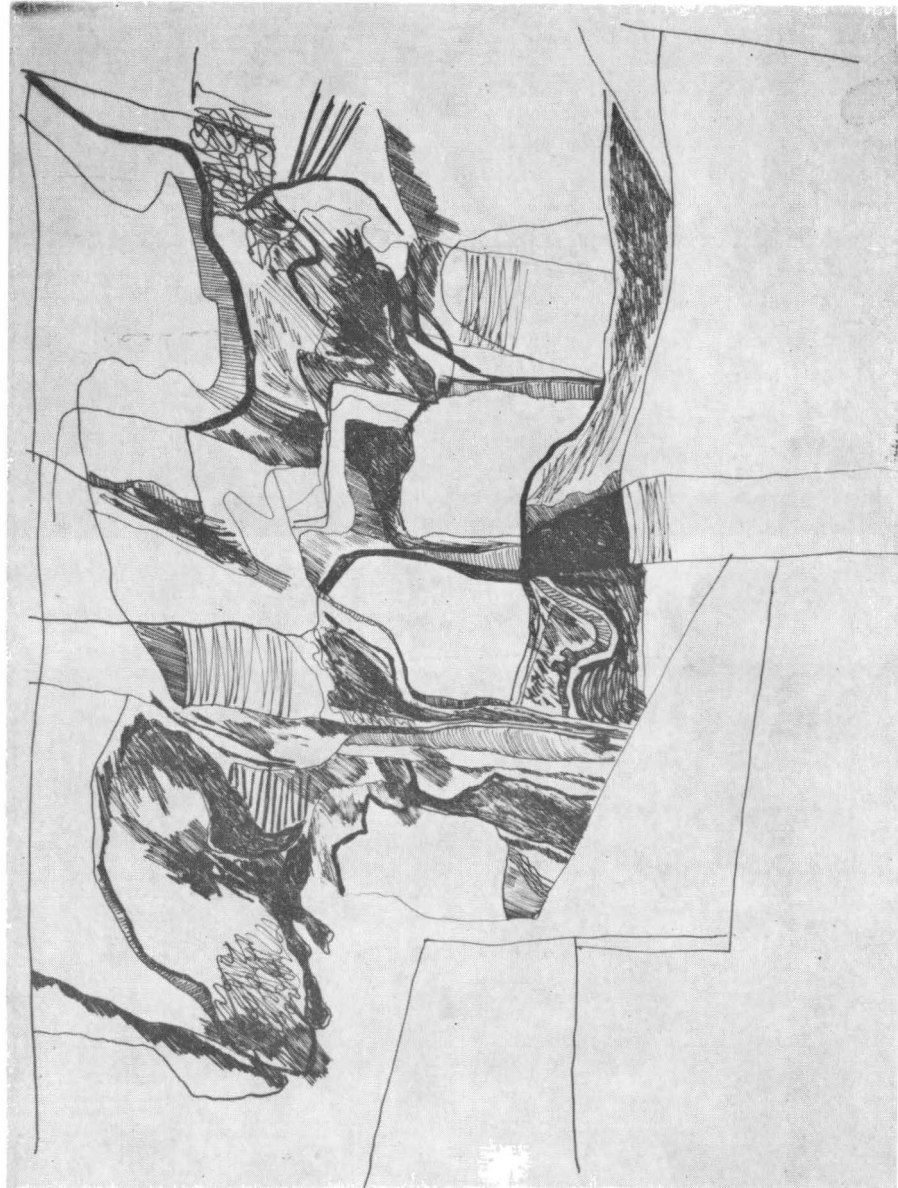






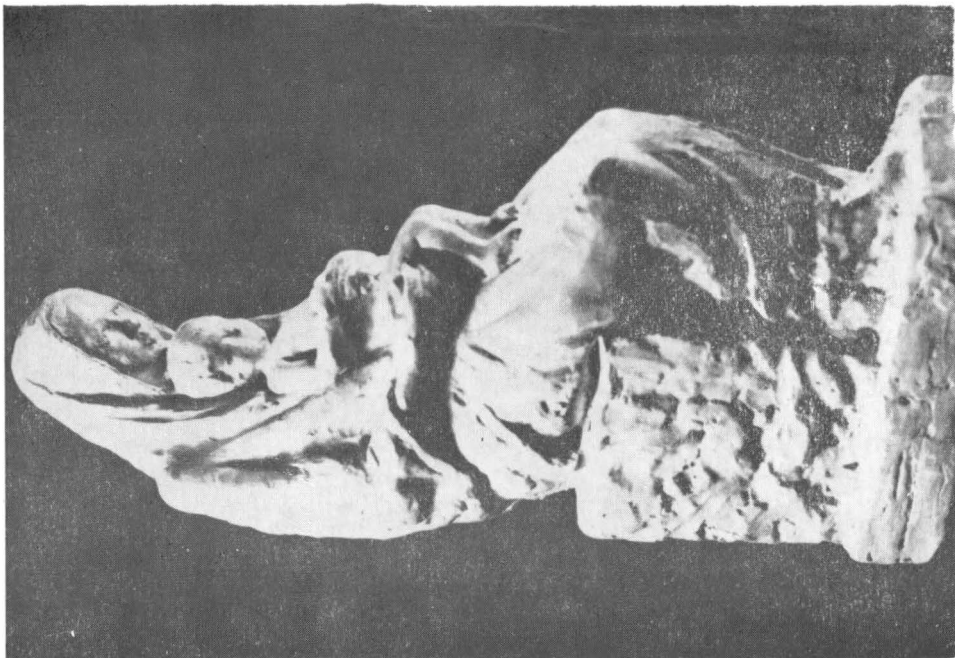
7. Kaspar Teutsch — „Castelul de apă“ (tehnică mixtă)



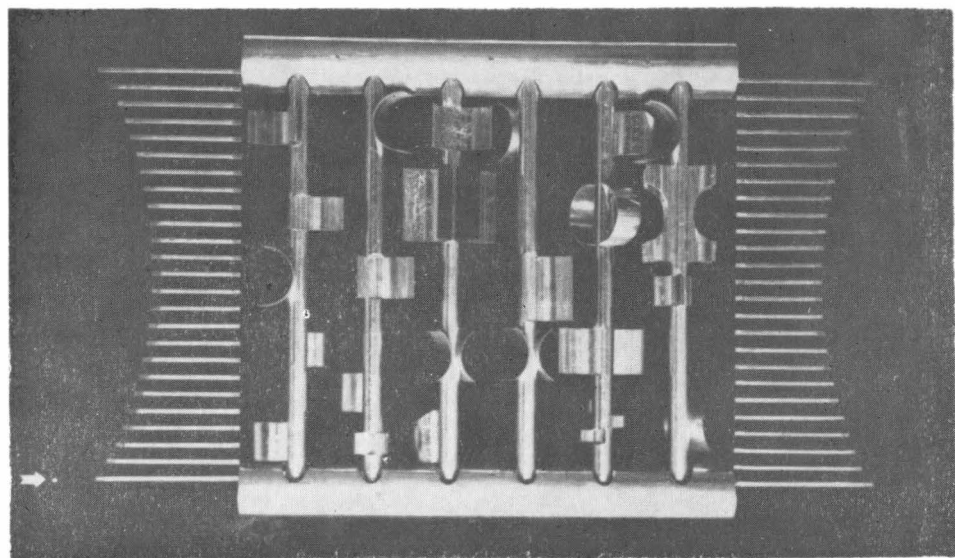


8. Alexandrina Gheție — „Copaci“ (tuș)



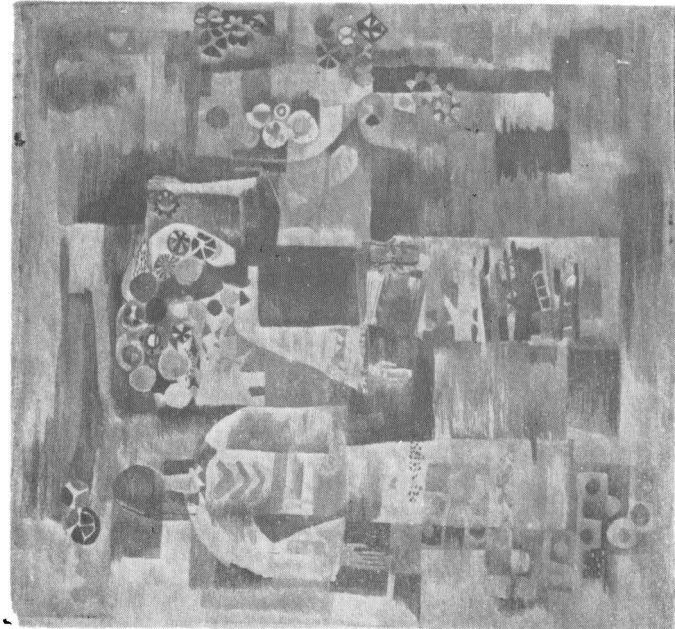
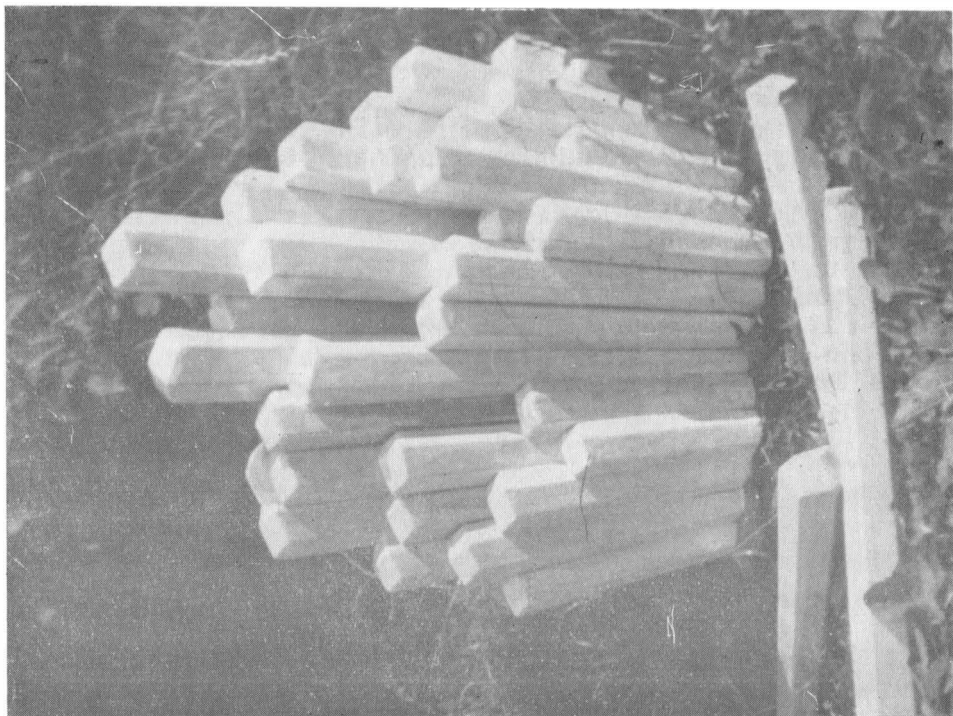


9. *Margarete Depner* — „Maternitate” (ghips patinat)



10. *Mircea Asciu* — „Compoziție cinetică” (metal)





11. Margit Kollo — „Mireasa (tapiserie)

12. Petre Matei — „Structură primară“ (ceramică);





## **EIN VIERTELJAHRHUNDERT AUS DER BILDENDEN KUNST IN BRAȘOV (KRONSTADT)**

(Zusammenfassung)

Die Arbeit untersucht wie die Umwandlungen in den 25 Jahren seit der Gründung der Filiale des Verbandes der Bildenden Künstler aus Brașov (Kronstadt) in der Kunst wiedergegeben werden. Er wird auf die künstlerische Atmosphäre eingegangen, die vor der Gründung des Verbandes der Bildenden Künstler bestand sowie auf den geistigen und schöpferischen Beitrag seiner Begründer.

Die bildende Kunst aus Brașov (Kronstadt) entwickelte sich auf dem fruchtbaren Boden, auf dem der schöpferische Geist mehrerer Nationalitäten zusammenwirkte. Sie entfaltet sich mit einer besonderen Lebenskraft und baut auf eine anerkannte Tradition auf. Die Verfasserin weist auf die beiden siebenbürgischen Maler Mișu Popp und Constantin Lecca hin, die mit ihrem Schaffen die Ideale von sozialem Fortschritt und Vereinigung der rumänischen Länder in der Zeit der Revolution von 1848 unterstützten und so den Weg für den modernen Realismus eröffneten. Es ist die empfängliche künstlerische Atmosphäre, in der später Mattis-Teutsch die avantgardistischen Ideen seiner Ästhetik entwickeln sollte. Der richtungsweisende Einfluss von Mattis-Teutsch kann im Schaffen derjenigen Künstler beobachtet werden, die seine Schüler waren und für die er ein geistiges Vorbild darstellte. Die Verfasserin beschreibt dann in chronologischer Reihenfolge die Künstler aus Brașov (Kronstadt) beginnend mit der älteren Generation bis zu den jungen Absolventen, wobei sie jeden mit einigen Sätzen charakterisiert. Es werden die verschiedenen Genres verfolgt, die von den Künstlern aus Brașov (Kronstadt) gepflegt werden. Dabei wird gezeigt, dass neben Malerei und Graphik, Keramik, Bildhauerei und dekorative Kunst einen wichtigen Platz einnehmen. Dadurch wird Brașov (Kronstadt) zu einem anerkannten Kunstzentrum, das seinen Beitrag zur bildenden Kunst Rumäniens leistet.