

# **AȘEZAREA DIN EPOCA BRONZULUI TÂRZIU DE LA LEMNIA, (jud. Covasna)**

**de Székely Zsolt**

Sud-estul Transilvaniei, situat în interiorul arcului Carpaților de Curbură, prin pasurile Tulgheș, Oituz și Buzău, de-a lungul istoriei a avut contacte permanente cu regiunile de pe versantul celălalt al Carpaților. Cultura materială a societății omenești pe aceste meleaguri s-a dezvoltat fie prin crearea unor culturi locale, fie prin pătrunderea unor culturi, care își aveau centrul de dezvoltare la răsărit și la sud de Carpați. Astfel și epoca bronzului din această regiune este legată în toată dezvoltarea sa istorică de ținuturile învecinate ale Moldovei și Munteniei.

Descoperirile izolate și cercetările sistematice, efectuate în ultima perioadă pe teritoriul de sud-est al Transilvaniei au reușit să ne creeze o imagine de ansamblu asupra dezvoltării societății omenești în timpul epocii bronzului. În ceea ce privește perioada finală a epocii bronzului, până nu demult, cunoștințele noastre - în ciuda descoperirilor destul de numeroase - erau lacunare, abia au satisfăcut exigențele unor sondaje. Recent a fost descoperită și cercetată între Brăduț și Biborțeni o necropolă plană de incinerare în urne, aparținând primei faze a culturii Noua, iar la Ozun-Lisnău, (jud. Covasna), au fost identificate o așezare și o necropolă birituală din faza finală a culturii Noua.<sup>2</sup>

În vara anului 1988, în urma unor cercetări de teren, efectuate în raza comunei Lemnia, (jud. Covasna), a fost identificată o așezare din epoca bronzului târziu prin unele fragmente ceramice descoperite la suprafață. Pe baza acestor descoperiri, în toamna anului 1989 au fost efectuate sondaje arheologice cu caracter de salvare la Lemnia<sup>3</sup>.

Așezarea se află pe malul drept al Râului Negru, pe o terasă ușor ridicată, la 3 km nord-est de comună, la 100 m de râu și la 50 m de drumul de țară care duce la Lemnia de Sus și poartă denumirea de "Opt pământuri" (Nyolcföld).

Primul șanț (S.I.), săpat în direcția nord-sud, a avut dimensiunile de 13 x 1 m și arată următoarea stratigrafie: sub humusul gros de 30 cm se află un strat de cultură gros de 15 - 20 cm, sub care se află stratul de lut galben, nederanjat. La 2,40 m de capătul sudic al șanțului, pe latura estică, la o adâncime de 40 cm a apărut un strat de pietre de râu. Datorită acestui fapt, a fost deschisă o casetă pe latura estică a șanțului, cu dimensiunile de 3 x 2 m ( C<sub>1</sub>). Stratul de pietre, care formează o pardoseală, conținea și câteva fragmente ceramice. Au apărut și bucăți de chirpic, dar nu au format strat compact, ci oarecum răspândit și de proastă calitate. Prezența cenușei rezultată din ardere, între pietre dovedește că locuința a fost devastată. Din această cauză nu s-au putut delimita nici dimensiunile locuinței, nici forma vetrei. În colțul sud-vestic al casei a apărut un strat de arsură, chirpic și pietre, posibil o vatră cu urme de incendiu (Fig. V.). Între chirpic au fost descoperite și coji de linte.

La 40 m nord-est de șanțul nr. I (S.I.), a fost săpat șanțul nr. II, în direcția est-vest, cu scopul delimitării întinderii așezării. Sub humusul gros de 30 - 35 cm se află un strat de cultură, care variază de la 20 cm la capătul estic al șanțului, până la 30 cm la cel vestic. Șanțul a intersectat o locuință deranjată, cu mult chirpic, răspândit în suprafață, fragmente de os ars, pietre de râu, cărbune ars, probabil din structura de lemn a construcției. La 40 cm de latura nordică a locuinței a fost găsită o groapă menajeră cu mult chirpic roșu, urme de arsură, cărbune și oase arse. Groapa se adâncește până la 1,40 m de la nivelul de călcare. Nu s-au putut stabili dimensiunile locuinței.

La capătul sudic al așezării, lângă drumul de țară a fost deschis șanțul nr. III, (S.III), în direcția est-vest, cu dimensiunile de 7 x 1 m. Sub stratul de humus, gros de 30 - 35 cm a apărut un strat de cultură, gros de 30 - 40 cm, sub care s-a săpat până la adâncimea de 90 cm, unde apare stratul galben, nederanjat. În stratul de cultură au fost descoperite câteva fragmente ceramice și o fusaiolă.

La 33 m de la marginea drumului de țară, în direcția est-vest a fost deschis șanțul nr.IV, (S.IV.), cu dimensiunile de 12 x 1,5 m. Stratigrafia șanțului este similară șanțurilor I-III. Stratul de cultură a cuprins fragmente ceramice, o suprafață cu cărbune, din lemn ars, probabil o construcție incendiată. La capătul estic al șanțului au apărut mai multe fragmente ceramice, cărbune, pietre și urme puternice de arsură. Pe latura sudică a șanțului, datorită grupării mari de pietre, a fost deschisă o casetă și șanțul a fost extins spre est. A fost dezvelită o vatră circulară, cu margine de piatră,

cu diametrul de 1,10 m, care face parte dintr-o locuință, al cărei contur nu s-a putut stabili. În vatră s-a găsit chirpic, cărbune, cenușă, ceramică și fragmente de oase.

Datorită faptului că așezarea a fost distrusă și incendiată, nu s-au putut stabili dimensiunile locuințelor. Pentru încadrarea cronologică a așezării ne stă la dispoziție numai materialul ceramic descoperit, care este destul de sărac și fragmentar. După pastă, ceramica se împarte în două categorii, prima este formată din ceramică de culoare cenușie închisă, cu mult nisip în pastă, iar a doua conține ceramică zgrunțuroasă de culoare roșie. Au fost descoperite multe fragmente de cești, cu toartă supraînălțată cu șea, (Fig.I/1), sau cu butoane cilindrice, (Fig.II/1-3), unele având culoarea roșie, altele de culoare cenușie închisă. O altă categorie de ceramică formează fragmentele cu toarte de bandă pe pântecul bombat al vaselor de tip amforă, (Fig.IV/1-2). Unele fragmente sunt decorate cu brâu alveolar, (Fig.III/3) sau cu buton plat, crestă, (Fig. III/2). Un vas mare, fragmentar, decorat sub buză cu un brâu simplu în relief, a avut formă de sac, (Fig.III/1), cunoscut în materialul culturii Noua.

Ceașca cu toartă supraînălțată, cu șea poartă tradiția culturii Monteoru. Butoanele cilindrice sunt de asemenea elemente caracteristice pentru faza dezvoltată a culturii Noua. Unele fragmente ceramice, de culoare neagră, decorate cu canelură lată reprezintă elemente hallstattiene. Fragmentele de buză au marginea răsfrântă în afară.

În concluzie se poate constata că la Lemnia, pe malul Râului Negru a fost o așezare din epoca bronzului târziu, faza dezvoltată a culturii Noua, (Noua II.), cu unele elemente hallstattiene, (Fig.I/2). Prezența elementelor de tradiție Monteoru atestă fondul cultural comun de pe ambele versante ale Carpaților, din care s-a dezvoltat marele complex cultural Noua - Sabatinovka - Coslogeni.

#### Note:

1. Székely, Zsolt, Some Aspects of the Funerary Rite from the Early Bronze Age in the South-East of Transylvania, in *The Thracian World at the Crossroads of Civilisations*, Bucharest, 1996, pag.348.,

2. Idem, Așezarea și necropola de incinerare în urne de la Ozun-Lisnău. (jud. Covasna), în *Acta 1996*, Sf. Gheorghe, sub tipar.

3. X , La săpături a mai participat și d-l prof. Soancă Nicolaie, muzeograf la Muzeul din Sf. Gheorghe,

*Explicația figurilor:*

I - IV. Fragmente de vase descoperite la așezarea Noua II de la Lemnia, jud. Covasna

V. Planul și profilul locuinței nr. I de la Lemnia, jud. Covasna

## **THE LATE BRONZE AGE SETTLEMENT FROM LEMNIA, COVASNA COUNTY**

### **(Abstract)**

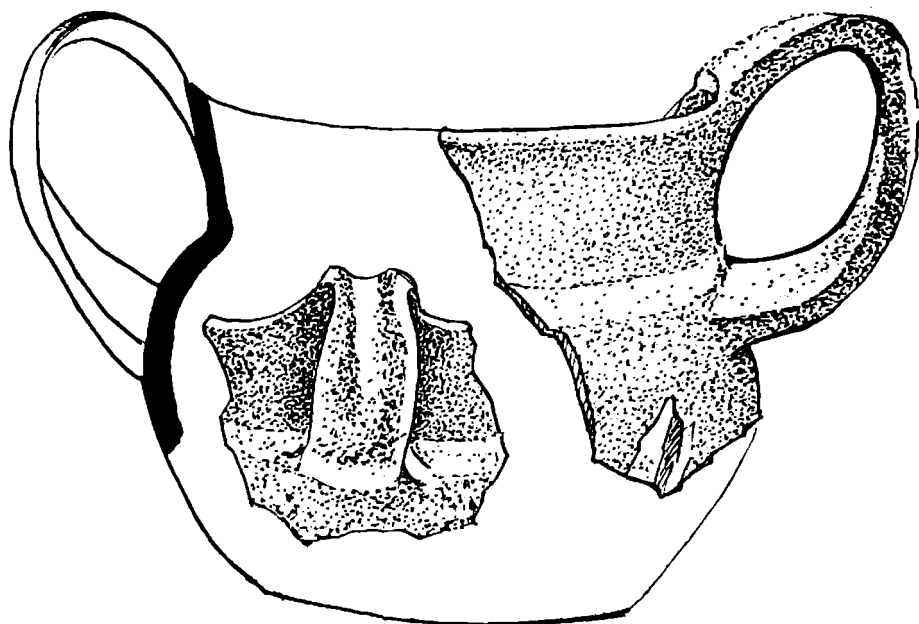
On the North-East boundary region of Lemnia, on the terrace of the Râul Negru river was brought to light a settlement from the Late Bronze Age, belonging to the Noua Culture. During the excavations were discovered houses wich contained fireplaces made of stone. In them were ceramic fragments and tools of stone. The settlement was devastated and burnt.

After the ceramics discovered, chronologically the settlement at Lemnia belongs to the second stage of the Noua culture, (Noua II), from the Late Bronze Age.

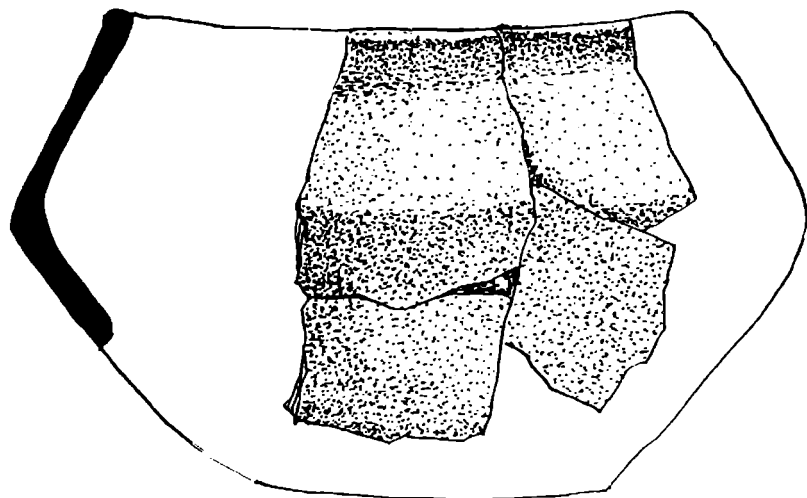
*The list of figures:*

I - IV. Fragments of vessels, discovered at the settlement of Noua II cultures from Lemnia, Covasna county

V. The plan of the house nr. I from Lemnia, Covasna county



1.



2.

Fig. 1

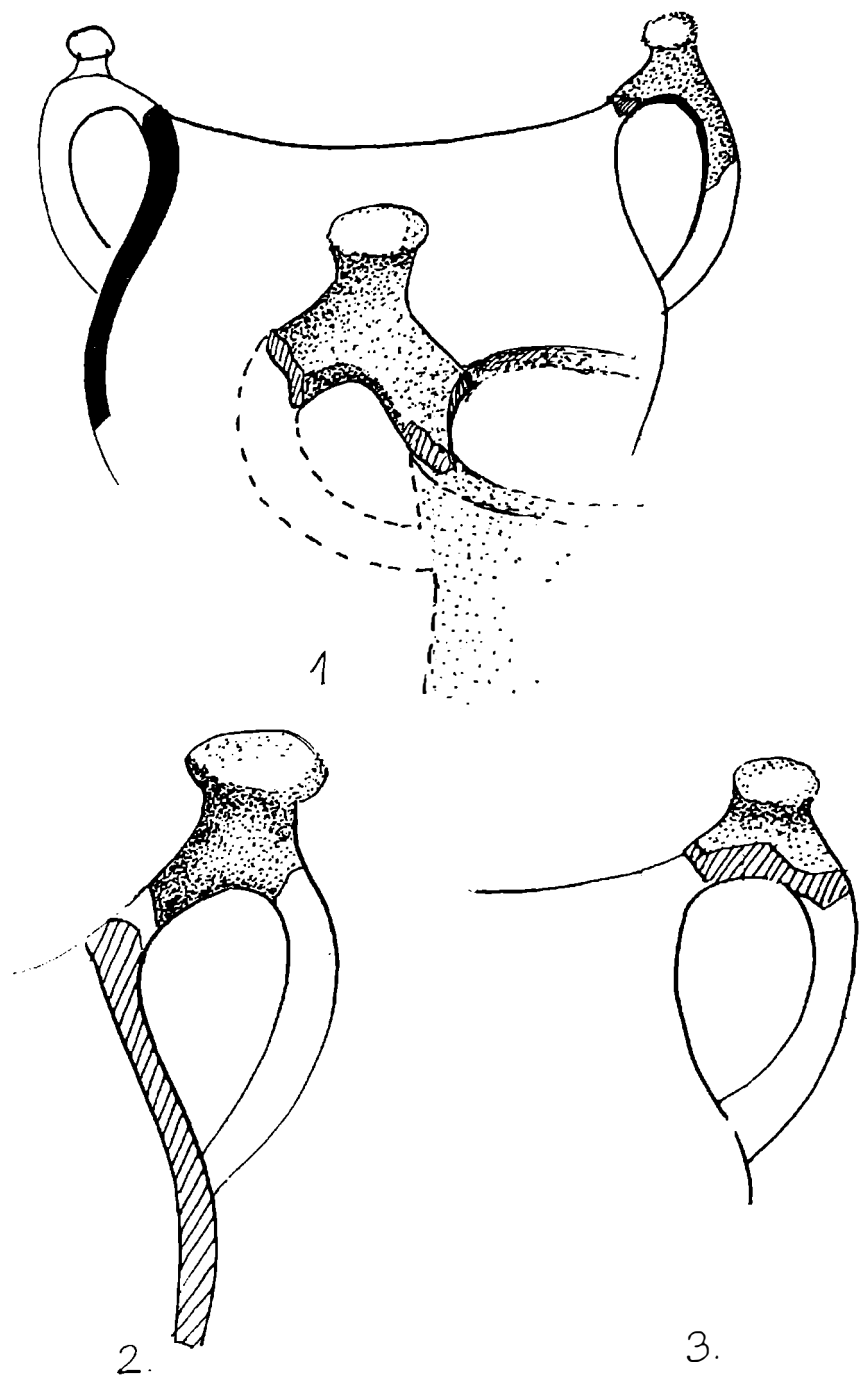
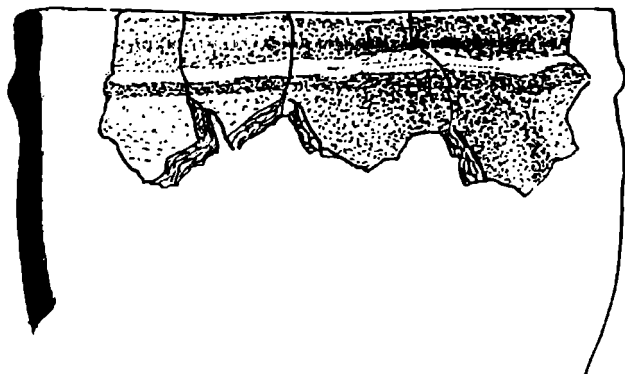
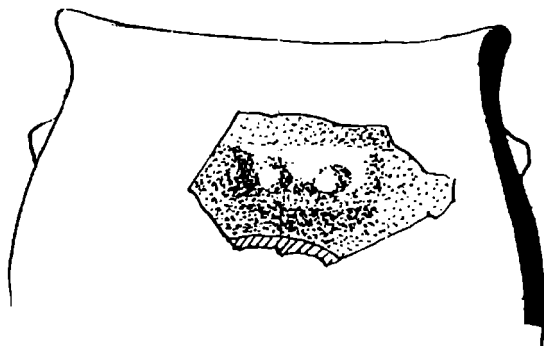


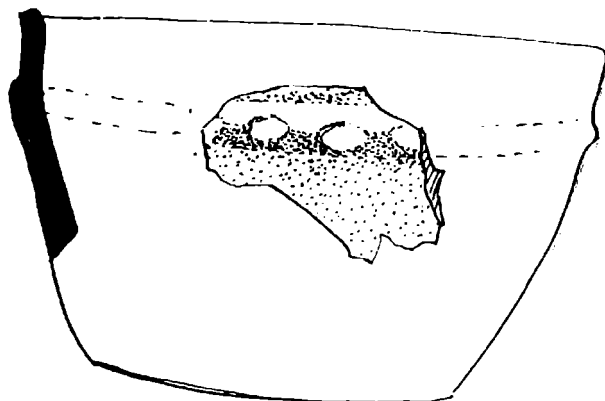
Fig. II



1

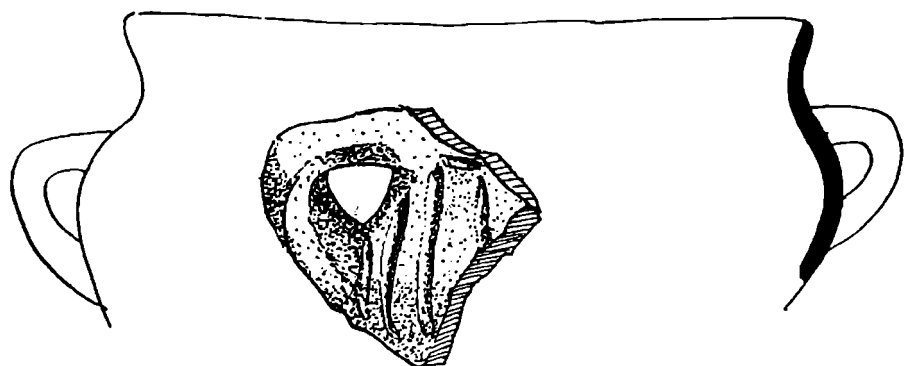


2.

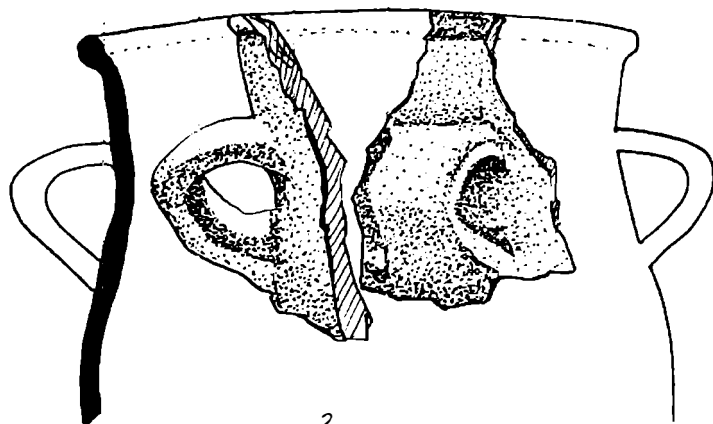


3.

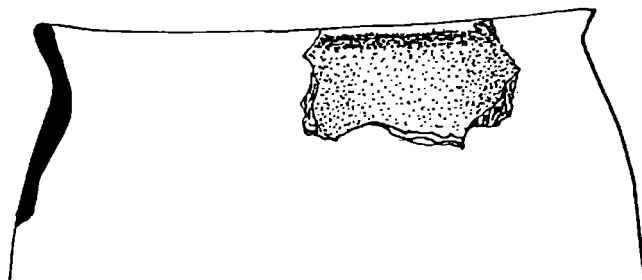
Fig. III



1.



2



3.

Fig. IV



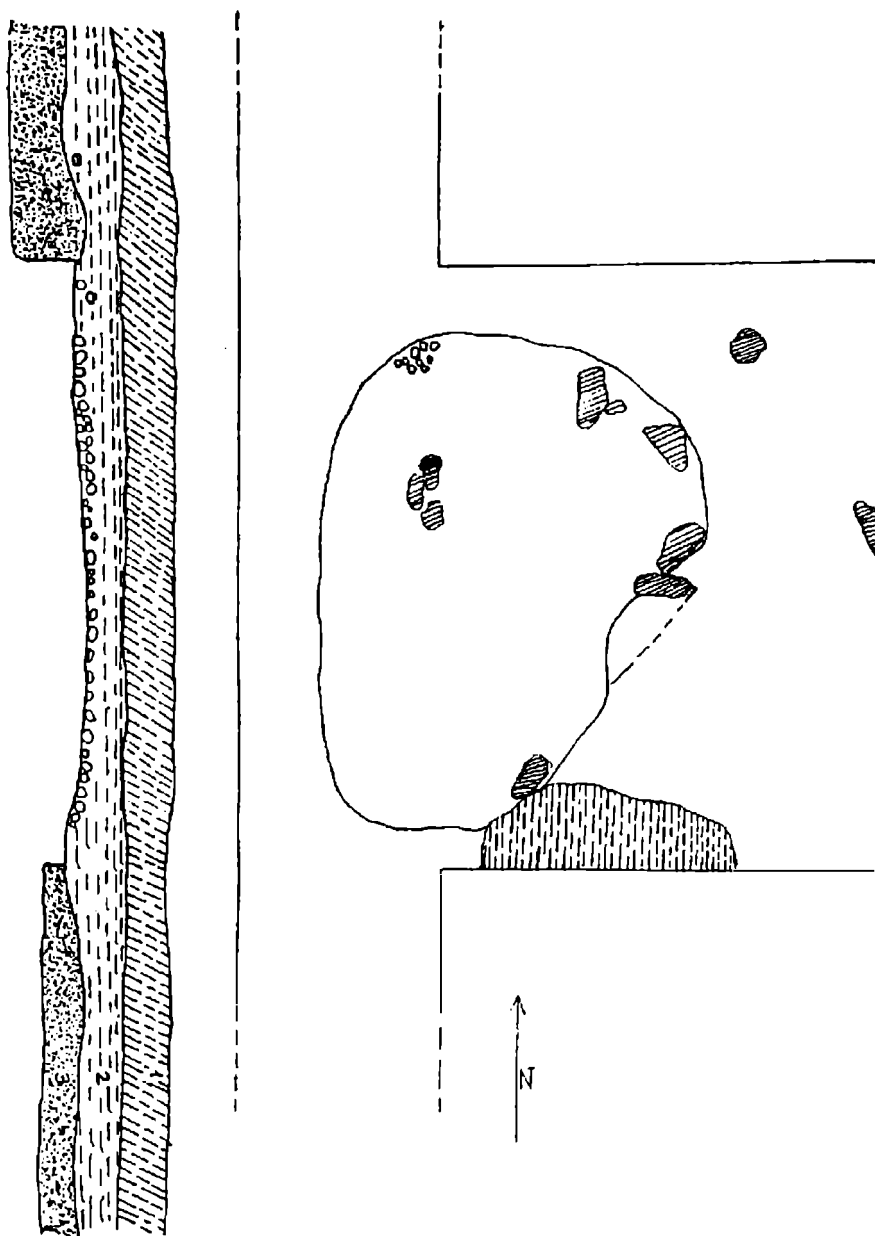


Fig. V

