

# Goții și gepizii în Valea Oltului

de Székely Zoltán

Teritoriul județului Covasna, situat în curbura Carpaților Orientali, traversat de râul Olt și de afluentul său, Râul Negru, a constituit parte integrantă a Daciei romane și a fost cucerit în timpul împăratului Traian<sup>1</sup>. Regiunea județului, în formă de cap de pod spre Moldova, ca graniță de est a provinciei, a fost apărată cu lagăre militare (Comalău, Boroșneul Mare, Olteni și Brețcu) la gura strâmtoarelor (Tușnad, Oituz și Buzău) și cu turnuri de pază (Oituz). În urma săpăturilor efectuate de Muzeul din Sfântu Gheorghe în ultimii ani s-a putut constata data abandonării acestei regiuni de către armata și administrația romană, eveniment întâmplat sub domnia împăratului Gallienus (254-268), când contra graniței de răsărit a Imperiului Roman au făcut atacuri repetate dacii liberi, carpii și diferite popoare năvălitoare, printre care și goții<sup>2</sup>.

În regiunea din Valea Oltului și a Râului Negru, părăsită de armata romană, au pătruns și s-au așezat goții, care au fost în alianță cu carpii. Descoperiri carpice în această regiune nu sunt cunoscute, gotice însă sunt numeroase. Așezări în Valea Oltului au fost descoperite la Sfântu Gheorghe, Chilieni, Olteni, Arcuș, Ghidfalău și Căpeni, iar în valea Râului Negru la Comalău, Reci, Dalnic, Cernat și Turia<sup>3</sup>.

Stabilirea goților în această zonă, în a doua jumătate a secolului al III-lea după Chr., se dovedește nu numai prin faptul că în lagărele militare incendiate din această regiune ultima monedă a fost a împăratului Philippus Arabs (244-249)<sup>4</sup>, dar și prin tezaurul monetar descoperit în anul 1960 în hotarul comunei Cernat. Din acest tezaur, compus din circa 60-80 monede de bronz mici din secolele III-IV d.Chr., au ajuns în colecția Muzeului din Cernat următoarele piese: o monedă a împăratului Gallienus (254-268), trei monede ale împăratului Constantius II (323-361) și o monedă de la împăratul Constantius Gallus (351-354).

În așezările gotice de la Sfântu Gheorghe, Chilieni și Reci a fost găsită câte o monedă de argint a împăratului Constantius II (Pl.1-2). Tot acestui împărat îi aparțin monedele găsite la Olteni, Dalnic și Covasna. La Tamașfalău, din patru monede de bronz descoperite, una aparține lui Constans I (333-350), iar la Sfântu Gheorghe, în hotarul orașului, în valea pâraului Debren, au fost găsite două monede de bronz ale lui Maximianus Hercules (286-305).

În așezări și în tezaurele ascunse ale goților se găsesc și monede de la alți împărați din secolul al III-lea (Sfântu Gheorghe-Epreștetö.Pl.II/2. Tezaurul de la Valea Strâmbă). Aceste descoperiri arată că circulația monedelor romane a fost întreruptă la mijlocul secolului al III-lea în această regiune și numai în prima jumătate a secolului al IV-lea, după ce situația a fost normalizată între Imperiul Roman și goți, relațiile comerciale au fost reluate.

Unii dintre cercetători, care s-au ocupat cu perioada de timp dintre jumătatea a doua a secolului al III-lea și sfârșitul secolului al IV-lea, interval de un secol și jumătate, în această regiune dominată de purtătorii Culturii Cerneahov-Sântana de Mureș, pe acești purtători îi consideră etnic ca goți, iar alții ca o populație locală romanizată cu o cultură care conține elemente daco-carpice, romane și cerneahoviene<sup>5</sup>.

În istoria Transilvaniei, implicit și a regiunii din valea Oltului, această perioadă nu este o perioadă romană târzie, regiunea fiind sub stăpânirea goților, care au avut o cultură care reflectă, în afară de cultura lor caracteristică, și elemente preluate de la carpi și romani, cu care au avut contact. Astfel, vasele modelate cu mâna, ca borcanul cu patru butoni găsit în așezarea gotică de la Sfântu Gheorghe (Pl.III.1) este cunoscut din cimitirul de la Sântana de Mureș (M.40)<sup>6</sup>, iar ceștile decorate în jurul fundului cu alveole (Pl.III.2; Pl.IV/3-5) și ceașca cu toartă găsită la Reci<sup>7</sup>, precum și amfora descoperită la Sfântu Gheorghe<sup>8</sup>, arată relațiile goților cu carpii, care au o cultură cu substrat dacic<sup>9</sup>. Ceașca cu toartă este cunoscută în Muntenia din cimitirul din secolul al IV-lea de la Spantov<sup>10</sup>. Influența romană o arată vasele mari cu buza dreaptă, decorate pe umăr cu linii ondulate (Krausengefässe) găsite la Sânzieni (Pl.IV.1-2). Celelalte materiale ceramice descoperite în așezări și morminte gotice din această regiune sunt de caracter gotic (Pl.III.3-10).

Mormântul de incinerare cu inventar de la Sfântu Gheorghe (Pl.III/11-12) arată stabilirea timpurie a goților în Valea Oltului, iar mormântul cu schelet, tot cu inventar, de la Cernat<sup>11</sup>, aparține unei perioade mai târzii.

Bijuteriile, pieptenii din os cu mâner în formă de clopot (Pl.II/3) și fibulele cu cap în formă de semidisc descoperite în așezările gotice din Valea Oltului și din tezaurul de la Valea Strâmbă (Pl.I/4) sunt identice cu cele folosite de goți în cimitirul de la Sântana de Mureș. La Sfântu Gheorghe, în groapa unei locuințe gotice, au fost găsite împreună o fibulă cu cap în formă de semidisc și o fibulă cu picior întors pe dedesubt, care sunt bijuterii caracteristice populației respective (Pl.I/2-3). O valvă de tipar pentru confecționarea bijuteriilor (Pl.II/1) și resturile unui cuptor de topit minerele de fier descoperite la Sfântu Gheorghe și la Chilieni arată că goții s-au ocupat și cu prelucrarea metalelor<sup>11a</sup>.

Pe baza materialului arheologic descoperit în valea Oltului se poate constata că goții au luat în stăpânire, în a doua jumătate a secolului al treilea, toată Valea Oltului și a Râului Negru. Nu s-a putut lămurii ce rol au avut carpicii în această cucerire, fiindcă nu este cunoscut nici un obiect carpic din această regiune.

După o stăpânire de un secol și jumătate, goții, sub presiunea năvălirii hunilor, au fost nevoiți să părăsească Valea Oltului. Data când au plecat goții din această regiune a fost la sfârșitul secolului al IV-lea, după cum arată cele trei monede de aur ale împăratului Gratianus (367-387) găsite în tezaurul ascuns la Valea Strâmbă<sup>12</sup>. Dănuirea unor elemente gotice o arată moneda de bronz a împăratului Valentinianus II (372-392), găsită într-o așezare gotică din secolul al IV-lea, la Turia.

După plecarea goților din această regiune, hunii nu s-au stabilit în Valea Oltului, dar, probabil, regiunea a fost sub controlul lor. Nu este exclus că acest control a fost încredințat gepizilor, aliații lor. Unii cercetători sunt de părere că gepizii nu au pătruns în regiunea Oltului, în bazinele județelor Covasna și Harghita<sup>13</sup>. Este și o altă părere, anume că gepizii și-au întins stăpânirea și asupra Râului Negru<sup>14</sup>. Pentru lămurirea acestei probleme au adus date importante săpăturile executate la Poian, în valea Râului Negru<sup>15</sup>.

În hotarul comunei Poian, pe locul denumit „Panta de Piatră-Köhát”, a fost descoperită o așezare care aparține feudalismului timpuriu, secolele V-IX, care a avut mai multe nivele de locuire. În trei bordeie (N.5, 19-20) au fost găsite următoarele obiecte, care sunt de factură gepidică. În umplutura bordeiului nr. 5 a fost găsit un vas decorat pe gât cu o bandă de linii incizate în val, sub care au fost incizate cerculețe mici, două cruci, una cu brațele perpendiculare, cealaltă cu brațele în X (Pl.V/5). În bordeiul nr. 19 au fost găsite o fibulă digitată cu șase butoni (Pl.V/1-2), o fusaiolă bitronconică, un vas mic decorat pe gât cu trei cruci alcătuite din câte patru cerculețe incizate, iar în continuare cu un șir de cerculețe în lanț. Sub acestea din urmă, în jumătatea inferioară a vasului, se găsește o cruce incizată cu brațele perpendiculare (Pl.V/3-4). Un alt vas lucrat cu mâna este decorat pe umăr cu un motiv ștampilat format dintr-un șir de cruci înscrise în cercuri (Pl.V/6-6a). În inventarul bordeiului nr. 20, printre obiectele găsite au fost un pieptene din os cu un singur șir de dinți și o fibulă de bronz cu piciorul întors pe dedesubt (Pl.II/4-5).

Materialul descris mai sus, care a fost găsit în aceste trei bordeie, diferă de inventarul celorlalte bordeie descoperite în așezare. Fibula digitată are analogie cu fibulele gepidice găsite la Morești (M.73)<sup>16</sup>, iar fibula cu picior întors pe dedesubt este cunoscută din complexe funerare din mediul gepidic din Pannonia<sup>17</sup>. Tot de factură gepidică sunt și celelalte obiecte din aceste trei bordeie, ca fusaiola de lut bitronconică cu incizii orizontale, precum și pieptenele din os cu un singur șir de dinți<sup>18</sup>. Pentru vasul ștampilat cu cruce în cerc analogii se găsesc în vasele ștampilate din așezările gepidice de la Porumbenii Mici<sup>19</sup> și de la Morești<sup>20</sup>. Caracterul gepidic al acestor trei bordeie este confirmat și mai mult de crucile incizate pe vase, semne creștine, care nu pot fi atribuite numai gepizilor, populație care la sfârșitul secolului IV a adoptat creștinismul de rit arian<sup>21</sup>.

Pe baza materialului arheologic din secolele IV-V provenit din săpăturile executate în Valea Oltului și a Râului Negru, din așezări și morminte, se poate constata că populațiile germanice, goții și gepizii, s-au stabilit în această regiune. Stabilirea timpurie a goților o arată mormântul de incinerare de la Sfântu Gheorghe, iar tezaurul de la Valea Strâmbă indică data când goții au părăsit această regiune. Nu se poate accepta părerea lui K. Horedt că în această regiune s-a format în secolul al IV-lea o cultură locală, pe care ilustrul arheolog o dănumește „Cultura Sfântu Gheorghe”<sup>22</sup>. Tot materialul arheologic din această regiune, databil în secolul al IV-lea, este caracteristic pentru goți.

Prezența gepizilor în această regiune este dovedită de inventarul celor trei bordeie din așezarea de la Poian. La mijlocul secolului al VI-lea, la Poian s-au stabilit slavii răsăriteni, anții, aduși de avari<sup>23</sup>, iar

În ultimul nivel de locuire inventarul unui bordei (B.26) atestă că așezarea este în secolul IX sub stăpânire bulgară. Dominația bulgară în această regiune este dovedită și de o așezare descoperită la Cernat, care aparține secolului al IX-lea<sup>24</sup>. Aceste descoperiri arată că dominația bulgară s-a extins și asupra acestei regiuni<sup>25</sup>.

Note:

1. Székely Zoltán, *Cumidava*, IV, Brașov. 1970, p. 49-51.
2. Alföldi András, *A gót mozzalom és Dácia feladása*. Egyetemes és Philologiai Közlöny, V, 1929-30.31; Székely Zoltán, *A komollói erődített római tábor*, Cluj. 1943, 29; D.Tudor, *Răscoale și atacuri „Barbare” în Dacia Romană*, București, 1957, p. 24, 26.
3. Székely Zoltán, *Die CerniahovSantana de Mureș-Kultur in Gebiete der Ungarischen Autonomen Region der RVR im 4 Jahrhundert*. Ztr. Bericht über den V Internationale Kongres für Vor- und Frühgeschichte, Hamburg, 1958, 779-804. Idem, *Materiale ale Culturii Sântana de Mureș din sud-estul Transilvaniei*, Aluta, I. Sf. Gheorghe, 1969, p. 7-90.
4. Idem, *A komollói római...*, p. 28.
5. Bucur Mitrea-Constantin Preda, *Necropole din sec. IV e.n. în Muntenia*, Biblioteca de Arheologie, X, 1966, p. 152-161. Kurt Horedt, *Siebenbürgen in spätrömischer Zeit*, Bukarest, 1982, 73-82.
6. Kovacs Istvan, *A marosszentannai népvándorláskori temető*, Dolg. 3, p. 291, fig. 53/4.
7. Székely, Zoltán, *Materiale*, p. 59, Pl.IV/11.
8. *Ibidem*, Pl. II.12.
9. Gh. Bichir, *La civilisation des Carpes (II-e III-e siècle de n.e.) à la lumière des fouilles archéologiques de Poiana-Ducești de Butnărești et de Pădureni, Dacia*, N.S., XI.1967. fig. 11/8, 18/5, p. 215.220-224.
10. Bucur Mitrea-Constantin Preda, *op. cit.*, p. 131, fig. 253/2.
11. Székely, Zoltán, *Materiale*, p. 68.
- 11a. Idem, *Vestigiiile unui cuptor de topit minereu de fier din secolul al IV-lea de la Sfântu Gheorghe-Chilieni*, AMN, 31.I., 1994, p. 299-305.
12. Idem, *A tekerőpataki népvándorláskori lelet*, *Folia Arhaeologica*, V. Budapest, 1945, p. 95-101.
13. Kurt Horedt, *Untersuchungen zur Frühgeschichte Siebenbürgens*, Bukarest, 1958, p. 86.
14. *Erdély rövyid története*, Budapest, 1989.84.
15. Székely Zoltán, *Așezări din secolele VI-XI p.Ch. în Bazinul Oltului Superior*, SCIVA, 3, 43, 1992, p. 246-249.
16. Kurt Horedt, *Morești*, București, 1979. Fig.87/1.4.
17. Csallány Dezső, *Archäologische Denkmäler der Gepiden im Mitteldonaubecken*, Budapest, 1961, Pl. XXIX, 17-17.
18. *Ibidem*, Pl. CLVI, & CCXXIV. 32.
19. K. Horedt, Z. Székely și St. Molnár, *Săpăturile de la Porumbenii Mici*, *Materiale*, VIII, 1962, p. 637, fig. 5/22.
20. K. Horedt, *Morești*, Fig. 68/11.
21. *Istoria României*, I, 1960. 708.
22. K. Horedt, *Siebenbürgen in spätrömischer Zeit*, p. 73-82.
23. Székely Zoltán, *Die frühesten slavischen Siedlungen in Siebenbürgen*, *Slavia Antiqua*, XVII, 1970, p. 125-136.
24. Székely Zoltán, *Sud-estul Transilvaniei în secolele VI-XIII*, Aluta, VI-VII, 1974-1975, p. 50.
25. Fodor István, *Die Bulgaren in den ungarischen Ländern während der Ansiedlungsperiode der Ungarn*, *Mitteilungen des bulgarischen Forschungsinstitutes in Österreich*, Nr. 2/VI/1984. 50.

Lista figurilor:

Plansa I. Sfântu Gheorghe. 1-3. Valea Strâmbă.4.

Plansa II. Sfântu Gheorghe. 1-3. Poian. 4-5.

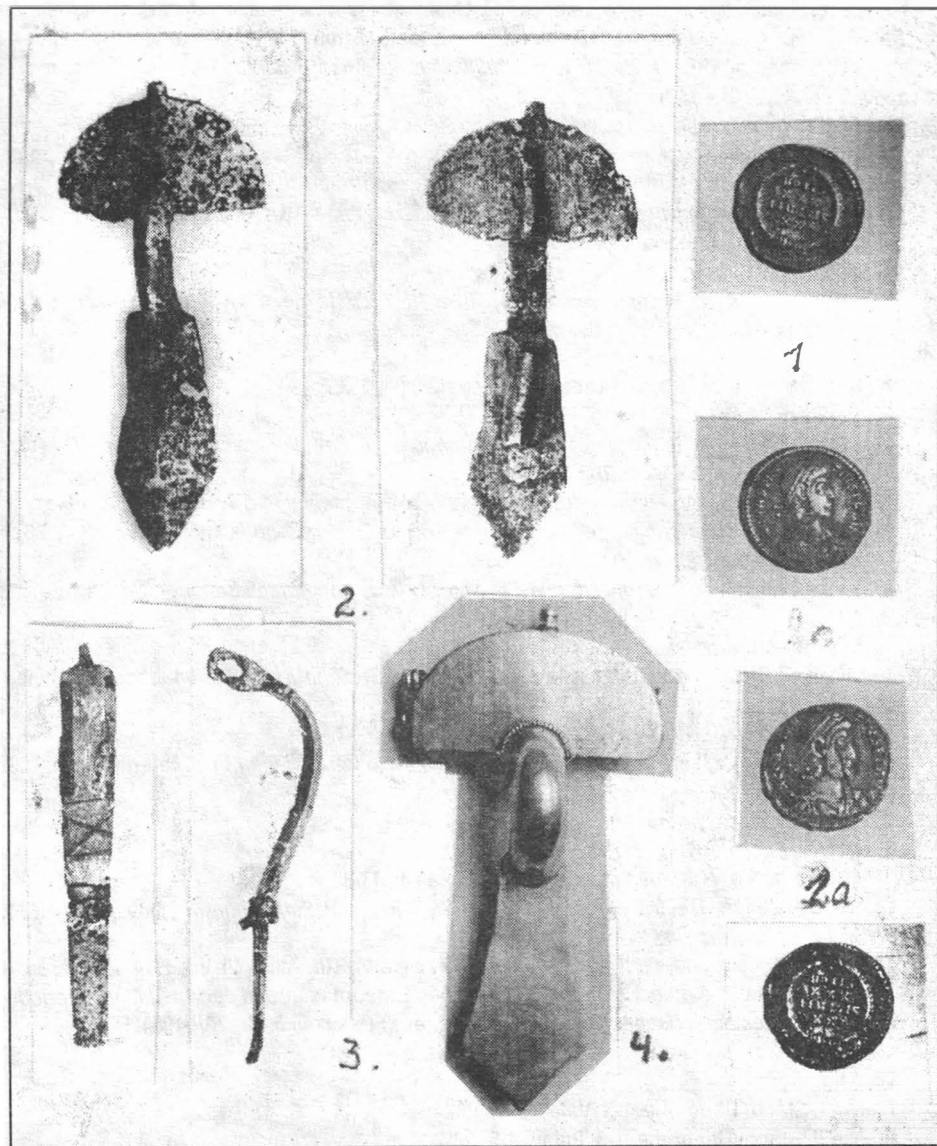
Plansa III. Sfântu Gheorghe. 1-7. 9-12. Târgu Secuiesc. 8.

Planșa IV. Sânzieni. 1-2. Sfântu Gheorghe. 3-7.

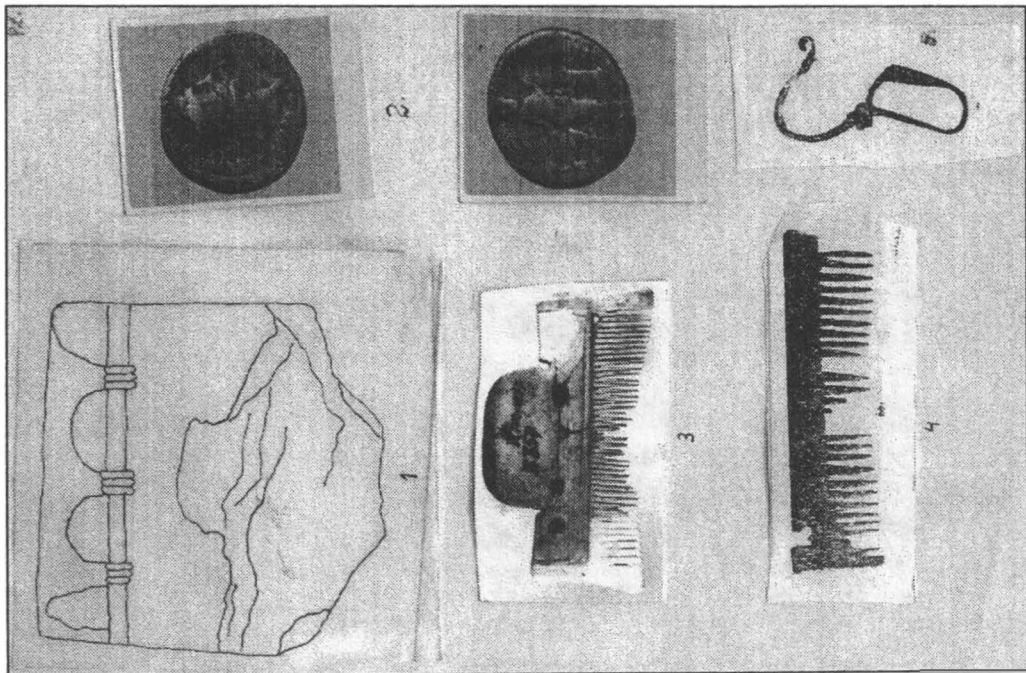
Planșa V. Poian. 1-6a.

### Résumé

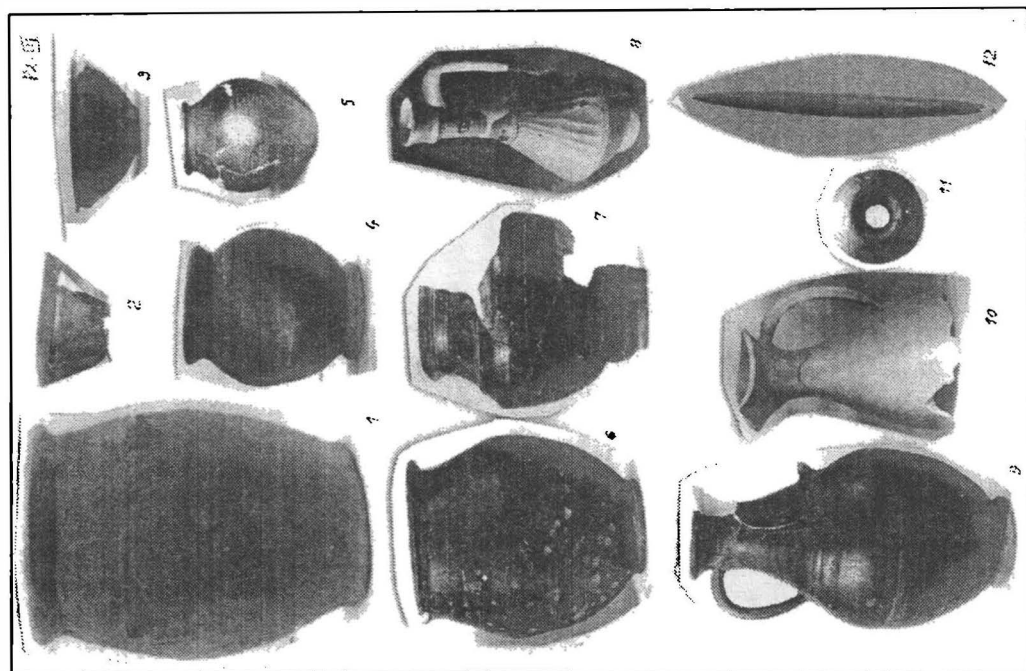
L'auteur présente les résultats des recherches effectués dans les vallées des fleuves Olt et Râul Negru (Com. Covasna), qui concernent l'histoire de cette région au cours des IIIe-IVe siècles. Il constate, que à la deuxième moitié du IIIe siècle s'établirent les Goths, dans cette région. Après le départ des Goths, forcés par les huns à la fin du IVe siècle dans cette région s'établirent les gepides, qui sont alliés des huns. Dans le VIe siècle viennent les Slaves de l'Est, Antes et au cours du IXe siècle cette région est sous la domination des Bulgares.



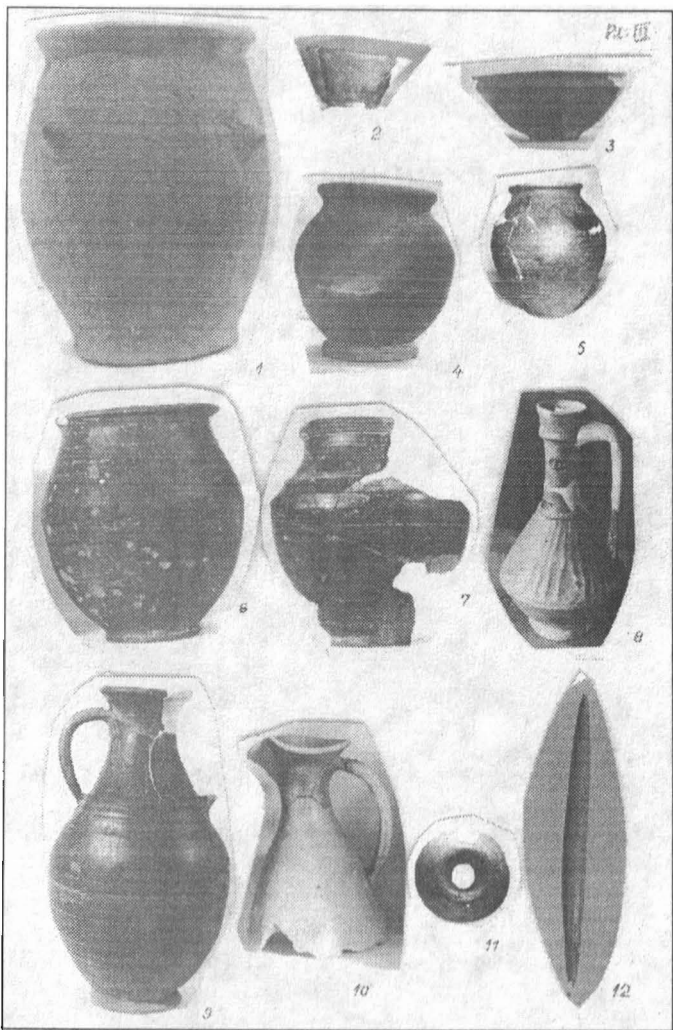
Planșa I



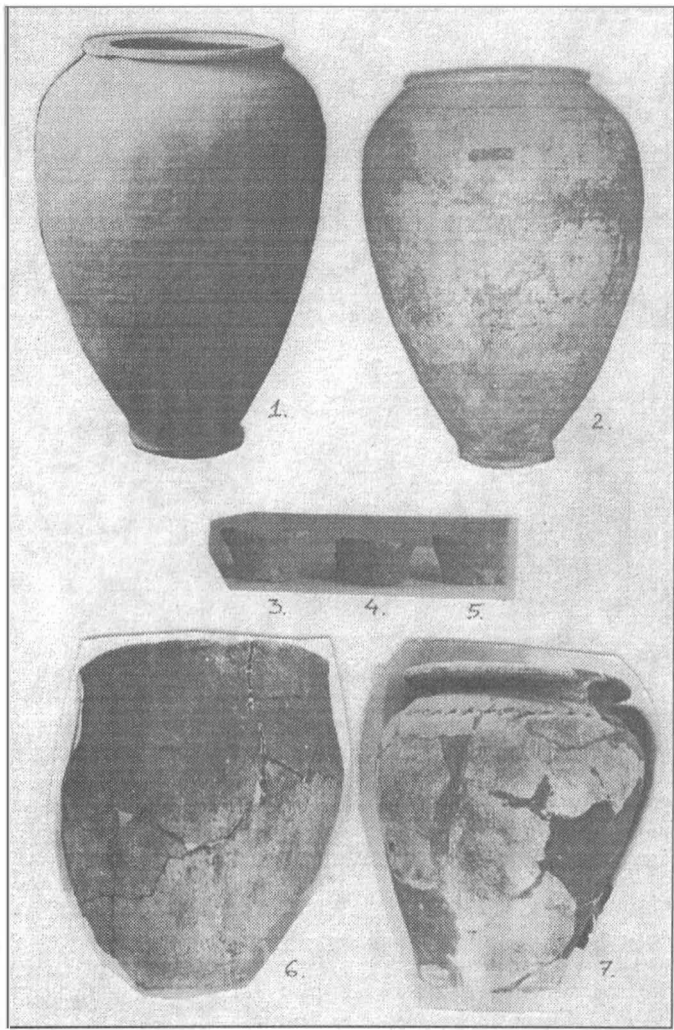
Plansa II



Plansa III



Planșa IV



Planșa V