



Un posibil model vienez pentru Brașovul celei de-a doua jumătăți a secolului al XIX-lea

de Anca Maria Zamfir

„Brașovul are poziția cea mai frumoasă, cea mai romantică dintre toate orașele țării noastre.

El e așezat la pîelele munților Țării Bârsei, în o vale îngustă, care e înconjurată de trei părți cu deluri, ce se naște imediat la marginile orașului, ... în toate părțile se estind frumoase căi de primblare, înălțându-se în serpentine până la culmile delurilor, de unde ni se deschid cele mai încântătoare priveliști. În acest cadru frumos se estinde jos în vale orașul, cu rămășițe de turnuri și vechi întărituri din vremile răsboinice, cu palatele sale moderne, cu turnurile bisericilor și cu urloiele de fabrici, cu mulțime de case vechi și nouă, cu coperișul lor de țigle și tinichea strălucitoare; toate aceste alcătuiuri mărețe ale naturii și ale mânilor omenesci împreunându-se în un tablou pitoresc și admirabil...

Brașovul constă din patru părți deosebite și anume din „Cetate”, așezată în valea principală, la pîelele Tempei, apoi din trei suburbii, cari sunt despărțite de Cetate prin spații goale, în parte prefăcute în locuri de primblare. Spre mîedădi—apus se află Scheiul, spre mîedănopțe suburbiul Brașov—vechiu și spre mîedănopțe—răsărit suburbiul Blumēna (Blumenau)”¹.

Acesta era Brașovul la sfîrșitul secolului al XIX-lea, oraș în același timp al trecutului și al prezentului. Asemeni multor orașe din Europa epocii, Brașovul a început în secolul al XIX-lea transformarea dintr-un oraș medieval într-un oraș modern, adaptat timpului său. Schimbarea a început la mijlocul secolului, odată cu demantelarea parțială a vechilor fortificații. Acesta este momentul de „ruptură”, în primul rînd în plan mental. Brașovenii au început să dărâme ceea ce construiseră timp de generații. Noile timpuri cereau imperios acest lucru și astfel vechea cetate a sașilor, atât de iubită, păstrată cu atîta grijă în integritatea ei, a început să cadă pentru a da naștere noului oraș. Desigur, căderea vechilor ziduri a adus tristețe în sufletele multora dintre locuitorii săi, asemeni despărțirii de cineva drag, dar spiritul lor practic a ieșit învingător în lupta dintre sentiment și rațiune. Despărțirea era necesară. Nostalgia a rămas în suflete, în câteva romane și, poate, în scrisori și jurnale.

Structura urbană a Brașovului la mijlocul secolului al XIX-lea, când a început demantelarea fortificațiilor sale, era constituită din Cetatea propriu-zisă și suburbiile aflate la o oarecare distanță de ea: Brașovul vechi, Scheiul și Blumăna.

Cetatea/Die Innere Stadt² (Fig. 1,2) așezată la adăpost între munți și dealuri, constituia orașul

medieval, având ca nucleu Piața/Platz (Piața Sfatului) în zona căreia se aflau Biserica Neagră/Marienkirche și Casa Sfatului/Rathaus, cei doi poli ai vieții orașului: cel spiritual și cel comercial-administrativ. Produs tipic al arhitecturii de apărare orășenești medievale, ea era înconjurată de o centură de ziduri dublă sau triplă, prevăzută cu porți și bastioane puternice, șanțuri cu apă și poduri mobile și era separată de suburbii, pe laturile de nord-est și de sud, unde nu era apărată de munți, prin mlaștini și heleștee³. Cu o structură stradală determinată de această incintă și de configurația reliefului⁴, ea era un spațiu închis, care delimita spațiul de locuit al unei comunități multă vreme închisă la rândul ei, cea a sașilor. Aceștia trăiseră aici, în orașul pe care îl ridicaseră, o viață social-economică intensă al cărei contact cu lumea exterioară se întrerupea odinioară seara, când porțile orașului se înclauzau, nici unui străin nemaifiind-i permis accesul în Cetate.

În afara zidurilor Cetății erau suburbiile (Fig. 3), locuite în majoritate de români, despărțite de Cetate prin glacișul acesteia și prin spații largi cu bălți și heleștee în care se creșteau pești și care îngreunau accesul în Cetate. Printre ele șerpuiau poteci înguste care făceau legătura suburbiilor cu Cetatea⁵.

Brașovechiul/Die Altstadt (Brașovul Vechi), aflat în partea de nord a cetății, era vechiul Brașov locuit de sași înainte ca aceștia să se retragă spre munți, ridicându-și Cetatea la adăpost de năvălirile de tot soiul. Biserica Sf. Bartolomeu (sec. al XIII-lea) stă mărturie în acest sens. Locuit acum de români, veniți mai ales din satele din Țara Oltului, în general meșteșugari, acesta se întindea în valea dintre Dealul Cetățuii/Schlossberg și dealul Warthe, având ca arteră principală Strada Lungă/Langgasse, care comunica cu Cetatea prin Poarta Vămii/Klostergässer Tor.

Suburbiul de Sus/ Die Obere Vorstadt (Scheiul), aflat în partea de sud a Cetății, între munți, era locuit de români care se îndeletniceau cu negoțul, cărăușia, meșteșugurile și pomicultura. Accesul scheienilor în Cetate se făcea în prima jumătate a secolului al XIX-lea prin trei porți: Poarta Ecaterinei (până în anul 1820, când a fost închisă⁶), Poarta Schei (ridicată între anii 1827 – 1828, care există și astăzi) și Poarta Târgul Cailor, ridicată în anul 1820.

Blumăna/Die Blumenau – suburbie a orașului aproape nelocuită înainte de dărâmarea zidurilor Cetății și de extinderea orașului. Aici erau vii, grădini, lacuri și bălți, locuri de execuție, locuri de târg și de exerciții militare și Țigănia. Accesul în Cetate se făcea prin Poarta Străzii Porții/Purzgengässer Tor și Poarta Străzii Negre/ Schwartzgässer Tor. (Fig. 4,5,6)

Activitatea comercială și industrială tot mai intensă a orașului, care a determinat și o sporire considerabilă a populației⁷, a impus, ca în cazul multor orașe de tip medieval din Europa secolului al XIX-lea, extinderea spațiului vital al Cetății. Acest lucru s-a făcut pe laturile de nord-est (între Brașovul vechi și Blumăna) și sud (înspre Schei), unde configurația terenului o permitea. Începutul s-a făcut prin înlăturarea barierelor artificiale care sugrumau Cetatea, adică prin demolarea pe aceste laturi a centurii fortificate a orașului, care își pierduse demult funcția strategică și suferise de-a lungul timpului numeroase avarii datorită incendiilor și cutremurelor, și prin astuparea șanțurilor aferente. Pe parcursul celei de-a doua jumătăți a secolului al XIX-lea au fost demolate ziduri, porți și bastioane, unele dintre ele devenite chiar pericole publice datorită stării precare de conservare⁸, după cum urmează:

În anul 1857 se demolează Poarta Străzii Porții/Purzgengässer Tor și fortificațiile aferente – bastionul porții și turnul interior⁹. Această poartă (Fig. 7,8) se găsea la capătul de nord al Străzii Porții/Purzgengasse (apoi Căldărarilor, astăzi Republicii), aproximativ între hotelul „Coroana” și clădirea actualiei Agenții de voiaj CFR.

În anul 1873 sunt demolate Poarta Străzii Negre/ Schwartzgässer Tor și fortificațiile sale – bastionul pielarilor și turnul interior¹⁰ – aflate la capătul nordic al Străzii Negre/Schwartzgasse (N. Bălcescu), înspre Țigănie (Fig. 9).

În anul 1874 este demolată Poarta Târgul Cailor (Fig. 10) aflată în partea de sud a orașului, la capătul dinspre Schei al Străzii Târgul Cailor/Rossmarkt (Gh. Barițiu)¹¹.

În anul 1886 se demolează Bastionul Aurarilor/Goldschmiedbastei și spațiul de apărare anex – centura dublă de ziduri care cuprindea Zwingerul Aurarilor¹². Acesta se afla pe latura de nord a orașului, între Poarta Vămii/Klostergässer Tor și Poarta Străzii Porții, aproximativ paralel cu actualul Bulevard al

Eroilor. Bastionul Aurarilor se afla aproximativ pe locul actualului corp T al Universităţii Transilvania, alături de actuala clădire a Telefoanelor.

Spre sfârşitul secolului al XIX-lea se demolează şi fortificaţiile colţului de nord al Cetăţii: Bastionul Curelarilor/Riemberbastei – în anul 1887 (Fig. 11) şi centura triplă de ziduri care cuprindea Zwingerul Curelarilor/Riemberzwinger (spre sud-vest, paralel cu pârlul Graft) şi Zwingerul Blănarilor/Kürschnerzwinger, (între Bastionul Curelarilor şi Poarta Străzii Vămii)¹³.

În anul 1891¹⁴ se demolează Poarta Străzii Vămii/Klostergässer Tor (Fig. 12,13), aflată la capătul de nord al Străzii Vămii/ Klostergasse (Mureşenilor), aproximativ între actuala clădire a Rectoratului Universităţii „Transilvania” şi Palatul Wilhelm Czell, pentru a face loc tramvaiului cu aburi, care nu încăpea pe sub ea¹⁵.

Spaţiul vital al Cetăţii a înghiţit totodată şi zona din afara fostelor ziduri. Vechile şanţuri ale oraşului, precum şi iazurile şi bălţile care despărţeau cetatea de suburbii, au fost astupate şi asanate, iar terenul obţinut s-a folosit succesiv pentru exerciţii militare, depozite de lemne, loc de târg, parcuri şi promenade. S-au obţinut astfel spaţii largi, care au fost valorificate în scopuri edilitare.

Pe locul fostelor fortificaţii s-au ridicat clădirile noilor vremuri, modernizarea Braşovului în a doua jumătate a secolului al XIX-lea urmând modelul european al timpului, timp al modernizării urbanismului. Dacă din punct de vedere stilistic secolul al XIX-lea este pentru arhitectura europeană o epocă de reflux în creaţie, prin apelul pe care îl face la stilurile istorice şi la eclectism, revanşa lui constă, aşa cum remarcă Bruno Zevi, în spaţiile exterioare, adică în urbanism. „Ținând piept importanțelor fenomene care au rezultat din revoluția industrială, mai ales migrația spre oraș și apariția noilor mijloace de locomotie, secolul al XIX-lea se lovește de problemele spațiului citadin, iese în afara vechilor ziduri ale orașului, făurește noi cartiere periferice, formulează temele sociale ale urbanismului în sensul modern al cuvântului, construiește orașele grădini. Importanța acestui aport este atât de hotărătoare încât acest disprețuit secol XIX, împotriva căruia se înverșunează istoricii și criticii, ar forma poate, cel mai important capitol al spațiilor exterioare”¹⁶.

Amenajarea zonei de pe brăul din jurul Cetăţii în a doua jumătate a secolului al XIX-lea, la început aparent la întâmplare, fără un plan de urbanism clar, apoi conform planului de sistematizare a oraşului elaborat în 1881 de către inginerul oraşului, Peter Bartsch¹⁷ (1842 – 1914), trădează, cel puțin pe latura de nord, un posibil model vienez cu răspândire central-europeană, care se înscrie într-un proces firesc de raportare cronologică a oraşului la timpul său, dar şi mentală, a provinciei la centru – în cazul Braşovului, la Viena, capitala Imperiului.

Bartsch va împărţi vechile zwingere şi o bucată din şanţurile oraşului în 24 locuri de casă, iar în faţa acestui nou şir de case va amenaja, între pârlul Graft şi Strada Neagră (N. Bălcescu), pe locul fostelor şanţuri, Strada Rudolf/Rudolfstrasse sau Rudolfsring (aproximativ actualul Bulevard al Eroilor). Această stradă, lată de 15m şi mărginită pe ambele părţi de un drum pietonal lat de 3m, la capătul căruia s-a amenajat un parc, a însemnat de fapt modernizarea vechii Promenade de Jos¹⁸, locul de plimbare al Braşovenilor. (Fig. 26, 27, 28). Ea va deveni până la sfârşitul secolului al XIX-lea coloana vertebrală a acestei noi zone edilitare.

Soluţia urbanistică adoptată la Braşov, oraş al Imperiului Habsburgic, este asemănătoare şi aproape contemporană (cu decalajul temporal necesar şi firesc de circulaţie şi aplicare a modelelor) cu soluţia modernizării urbane adoptată la Viena în deceniile 6–8 ale secolului al XIX-lea în cazul Ringstrasse. Ea constă, în ambele cazuri, în modernizarea oraşului prin demantelarea parţială a vechilor fortificaţii şi crearea pe locul lor a unei zone edilitare de reprezentare, constituită din clădiri publice (şcoli, spitale, cazărmi, instituţii ale statului) a cărei coloană vertebrală va fi Promenada, alee menită loisirului şi, mai ales, punerii în valoare a arhitecturii şi, implicit, a instituţiilor statului democratic pe care le găzduieşte.

Pentru a vedea în ce constă această asemănare, vom face o paranteză în care vom prezenta, pe scurt, modelul vienez¹⁹. Fortificaţiile cetăţii Vienei, care constau din masive sisteme de apărare şi un glacis larg, făceau, ca şi în cazul Braşovului, ca partea interioară a oraşului să fie izolată de suburbii prin uriaşa centură de pământ liber care o înconjură (Fig. 14a). Aceasta va fi valorificată de Iosif al II-lea ca spaţiu de agrement. Rapida dezvoltare economică a oraşului în anii 50 ai secolului al XIX-lea a avut ca efect o

masivă afluență de populație către oraș și o agravare a deficitului de locuințe, care a determinat necesitatea utilizării zonei de apărare în scopuri edilitare. În anul 1857, împăratul Franz Iosef pune zona fortificațiilor la dispoziția trebuințelor utilitare. Între 1857²⁰ și 1860, prioritatea va fi acordată construcțiilor monumentale ca expresie a valorilor neo-absolutismului monarhic. Aici se vor ridica Votivkirche, arsenale și cazărmi. O mare arteră, Ringstrasse, înconjoară acum vechiul burg răspunzând unor considerente militare (deplasarea rapidă de trupe și arsenal de război) și aspirațiilor populației de a avea un mare bulevard. Transformarea regimului absolutist în monarhie constituțională va impune, prin noua putere politică, liberală, înlocuirea sistemului de valori aristocratice cu sistemul de valori al clasei de mijloc. Acesta se va concretiza din punct de vedere urbanistic în remodelarea orașului conform necesităților acestei clase. Centrul acestei reconstrucții urbane l-a constituit Ringstrasse, care va deveni un complex uriaș de edificii publice și locuințe private, întinzându-se pe o fâșie vastă de teren ce separa Cetatea de suburbiile sale. Conținutul și semnificația programului său au fost schimbate pentru a răspunde voinței noii clase aflată la putere. Arhitectura va deveni proprietate comună a cetățenilor, evocând diverse aspecte ale idealului cultural burghez. Modul de structurare a tuturor elementelor a fost raportat la centralitatea unui mare bulevard sau corso, lipsit de conținut arhitectonic și fără o destinație vădită. Mărginit de copaci, care aveau rolul de a-i accentua supremația, acesta se constituia în una dintre cele mai grandioase promenade, despărțind orașul vechi de zonele sale periferice. Pe vasta întindere a Ringului au fost ridicate edificii publice grandioase, așa-numite „Prachtbauten” („edificii ale splendorii”), într-o multitudine de stiluri istorice, centre ale guvernării constituționale și lăcașuri de cult: Primăria, Burgtheater, Universitatea, Parlamentul. Funcțiile reprezentate de aceste clădiri (politică, educațională, culturală) având o însemnătate egală, amplasarea lor în spațiu s-a făcut în așa fel încât fiecare să constituie alternativ centrul atenției vizuale. În acest scop, ele au fost amplasate în așa fel încât să nu intre în dialog unele cu altele, ci să fie orientate spre Ringstrasse, unicul principiu coordonator care asigură coerența ansamblului. Rolul lor era acela de a conferi amplitudine suprafețelor orizontale, volumele verticale fiind subordonate dinamicii orizontale. (Fig. 14 a, b)

Situația Brașovului la mijlocul secolului al XIX-lea și felul în care a fost soluționată problema modernizării sale până la sfârșitul secolului ne îndreptătesc să observăm o influență evidentă a urbanismului modern de tip vienez.

În ambele cazuri avem de a face cu structura anacronică a unei cetăți care strângea între zidurile sale o viață social-economică din ce în ce mai trepidantă, devenind astfel incompatibilă cu necesitățile noilor vremuri (Fig. 1, 2). Dărâmarea zidurilor, porților și bastioanelor și umplerea șanțurilor și a iazurilor dintre Cetate și suburbii cu materialul acestora au creat și la Brașov spații largi, propice extinderii structurii urbane și valorificării raționale a spațiului în funcție de un proiect utilitar în concordanță cu necesitățile unui oraș modern, deschis, diferit de tipul de urbanism anterior, medieval, care se dezvoltase într-un spațiu închis, determinat de configurația reliefului și de necesitățile de apărare. Pe brâul din jurul Cetății, pe locul fostelor ziduri și zwingere se vor ridica, în perioada 1857 (anul începutului demantelării) – 1902 clădiri publice și administrative, școli, cazărmi și vile, se vor amenaja parcuri și promenade care să corespundă sistemului de valori burghez: reprezentare, confort și loisir.

Soluția urbanistică pe latura de nord-est a orașului, între fostele fortificații și Dealul Cetățuii, va aborda, după model vienez și atât cât îi permitea relieful, perspective ample, spații largi în care noile clădiri, grandioase, sunt puse în valoare prin amplasarea lor „aerisită”. Toată această zonă se raportează din punct de vedere urbanistic și spiritual la Promenada de jos/Untere Promenade²¹, amenajată lângă fostele șanțuri ale orașului și reamenajată periodic până la sfârșitul secolului²², care, mărginită cu tei, decorată cu fântâni arteziene și dublată de Rudolfsring va deveni, în a doua jumătate a secolului al XIX-lea, păstrând proporțiile, bineînțeles, un echivalent cel puțin spiritual al Ringului vienez. Ea devine corso și zonă de reprezentare în care se vor ridica noile clădiri publice și particulare, satisfăcând nevoile de reprezentare și loisir ale locuitorilor orașului și concretizând urbanismul modern. Însăși denumirea de „Ring”, care la Viena va da numele ei întregului proiect urbanistic (Ringstrasse = Strada Ring), iar la Brașov numele coloanei vertebrale a acestei zone, demonstrează, o dată în plus, preluarea modelului vienez²³.

În această parte a orașului, după ce a început demantelarea „au rămas locuri virane și țărcuri

(zwingere, n.a.) neîngrădite, la care speculanţii s-au repezit cum se reped lupii la oi²⁴. „Prada bogată” era mai ales în jurul Porţii Străzii Porţii (Republicii) unde, după 1857 – anul demolării ei, s-au construit următoarele²⁵:

Pe locul Porţii Străzii Porţii, între actuala stradă M. Sadoveanu şi clădirea „Modarom”, s-au construit patru case de tip nou, vienez, cu spaţii pentru birouri la parter şi locuinţe la etajele superioare (Fig. 15). Casa magistratului oraşului construită în 1877/78, sediul administraţiei oraşului, unde se mută primăria din Casa Sfatului²⁶, se află la colţul dintre actualele străzi Republicii şi M. Sadoveanu şi adăposteşte astăzi Agenţia de voiaj C.F.R. Lângă ea sunt casa lui Bachmeyer, construită în anul 1857, şi casa lui Gyerthanyfy²⁷. Acest şir de case se termină cu Vila Kertsch (Fig.16), construită în anul 1887 de către inginerul şef al oraşului, Christian Kertsch (1839 – 1908). Aceasta a fost demolată în anul 1970, pe locul ei construindu-se clădirea „Modarom”.

Pe locul unde se afla casa portarului, la Promenadă, se construieşte în anul 1858 Casa Societăţii Industriaşilor/Gewerbeverein²⁸ (Fig. 17), astăzi clădirea Muzeului de Artă. Clădirea a fost renovată în anul 1902, primind o nouă faţadă.

Mai departe, spre Poarta Vămii, se construieşte, în anul 1889, vila Maurer²⁹ (Fig. 17), „vilă luxoasă” pe locul căreia se va ridica mai târziu clădirea Telefonoanelor. Aceste două clădiri au fost construite pe terenul zwingerului lăcătuşilor.

Lângă vila Maurer, pe terenul fostului bastion şi zwinger al aurarilor, s-a construit, între anii 1888–1889, Şcoala Reală Superioară de Stat (Fig. 18), devenită mai târziu Liceul Meşotă. Astăzi clădirea, adăposteşte corpul T al Universităţii Transilvania. Înainte de a fi construită această clădire, aici era unul dintre locurile de patinat ale braşovenilor³⁰.

Lângă Şcoala Reală Superioară de Stat s-a construit între anii 1890–1891 Biserica Reformată (Fig. 18), după planurile inginerului Alpar, de către constructorul Szalay din Sibiu³¹. Aceasta a fost demolată în anul 1965, iar pe locul ei s-a construit aripa nouă a hotelului „Aro”.

La întretărirea Promenadei cu Strada Vămii (Mureşenilor) s-a construit clădirea care, renovată în 1901, adăposteşte la sfârşitul secolului al XIX-lea Palatul Czell (Fig. 19, 20, 21, 22). Vis-à-vis de aceasta, în continuarea Promenadei, pe Rudolfsring nr. 13, s-a construit între anii 1881–1885, pe terenul fostului zwinger al blănarilor, Palatul Institutului General de Pensii/Kronstädter allgemeinen Pensionsanstalt (Fig. 19, 20, 21, 23). Aici a fost o vreme şi Prefectura oraşului³², iar astăzi este Rectoratul Universităţii „Transilvania”.

Lângă el se construieşte, în anul 1887, pe locul Bastionului Curelarilor, vila Baiulescu³³. Astăzi clădirea adăposteşte secţia de artă a Bibliotecii Judeţene (Fig. 24).

În spatele vilei Baiulescu, pe terenul fostului zwinger al curelarilor, se va construi, în anul 1900, Liceul Romano-Catolic de Băieţi³⁴ (Fig. 25), actualul liceu „Aprily Lajos”.

În partea cealaltă a Străzii Porţii/Purzengasse (Republicii), între aceasta şi Strada Neagră/Schwarzgasse (N. Bălcescu), pe locul fostului zwinger al lăcătuşilor şi cismarilor / Schuster / Tschismenmacherzwinger, lung de 170m, s-au construit, în deceniul 9 al secolului al XIX-lea, şcolile ungureşti de stat³⁵. În 1891 s-a construit Academia Comercială Regală Maghiară, cu faţa spre Rudolfsring (Fig. 32), astăzi parte a corpului N al Universităţii „Transilvania”. Lângă ea, pe terenul cumpărat de către Ministerul Instrucţiunii Publice de la oraş, s-au construit, câţiva ani mai târziu, o şcoală de băieţi cu faţada spre Strada Cismarilor (Politehnicii) şi o şcoală de fete cu faţada spre Rudolfsring. Ambele constituie astăzi clădirea liceului „Unirea” (Fig. 30). În 1897 s-a construit, la colţul dintre Strada Porţii şi Strada Cismarilor, Şcoala de Meserii. Clădirea adăposteşte astăzi Regionala C.F.R. (Fig. 31)

Nu departe de acestea, la începutul Blumăniei şi Curmăturii, se construieşte, în anul 1887, „Spitalul trupei”, actualul Spital Militar, pe locul cimitirului din Țigănie³⁶ (Fig. 29).

În partea cealaltă a Promenadei, pe terenul dintre fostele fortificaţii, Țigănie şi Dealul Cetăţuii, acolo unde fuseseră înainte mlaştini şi bălţi, locuri de execuţie şi, mai târziu, de exerciţii militare³⁷, se vor ridica, în ultimul deceniu al secolului al XIX-lea şi primul deceniu al secolului XX, clădiri oficiale monumentale. Între anii 1897–1898 se construieşte Palatul Finanţelor (actuala Primărie) „cu caraghioasele

obeliscuri la colțurile acoperișului³⁸ (Fig. 33), iar lângă el, în anul 1906, Palatul Poștelor (Fig. 33). Pe locul fostului iaz dintre Strada Porții, Strada Neagră și Blumăna, în care se aruncau înainte hoiturile vrăjitoarelor, devenit în secolul al XIX-lea, după asanarea sa, loc de exerciții militare, se va ridica în anul 1900 Palatul de Justiție³⁹, care adăpostește astăzi Consiliul Județean Brașov „cu nelipsita cupolă, podoaba celor mai multe palate din Budapesta”⁴⁰ (Fig. 34). În spatele său se va construi, în anul 1902, „închisoarea criminalilor” (Fig. 35).

Din punct de vedere stilistic, aceste clădiri nu diferă de clădirile contemporane lor din Europa. Stilul lor se dovedește a fi tributar istorismului de sorginte vineză trecut, în unele cazuri, prin filiera budapestană. Ca și în cazul Ringstrasse, unde se aplicase un principiu caracteristic arhitecturii secolului al XIX-lea, acela de a opera selecția stilului istoric în funcție de finalitatea construcției, în zona Promenadei stilul clădirilor va fi adecvat funcțiilor lor, adică instituțiilor pe care le găzduiesc, îndeplinind o misiune ideatică. Astfel, clădirile care au un rol strict utilitar („închisoarea criminalilor”, școlile) adoptă tipul vinez de „Mietkaserne”, clădire amplă de formă dreptunghiulară, cu aspect monoton, de bloc, cu mai multe etaje, al cărei model este cazarma armatei imperiale⁴¹. Cele patru case de la capătul Străzii Porții urmează modelul vinez al blocului de locuințe de tip „Mietpalast” (palat cu locuințe de închiriat) de formă dreptunghiulară și dimensiuni ample, care reunește spații comerciale sau birouri la parter și apartamente la etaj⁴². Pentru Biserica reformată se va prefera un anumit aspect neogotic, trimitere romantică la marea epocă a catedralelor. Palatul Institutului de Pensii și vila Baiulescu, prin stilul lor neorenescentist, fac apel la calmul echilibrat al palatului și vilei Renașterii italiene. În schimb, clădirile publice care adăpostesc instituții ale statului, cu caracter de reprezentare a puterii sale – Palatul Finanțelor, Palatul de Justiție, Palatul Poștelor și vila Maurer (Maurer fiind prefect al orașului pe vremea Austro-Ungariei, deci reprezentant al statului) – fac apel la pompozenia eclectismului, care servește cel mai bine pompozenia Statului și a mentalității colective. Chiar și clădirile de la Promenadă, ridicate anterior acestora, primesc fațade noi, eclectice, care să le integreze din punct de vedere stilistic ansamblului (vezi clădirea Asociației Meseriașilor, renovată în anul 1902; Palatul Wilhelm Czell, renovat în anul 1901; Școala Reală Superioară de Stat). Toate clădirile de pe latura de nord-est a Cetății urmăresc prin dimensiuni (care le depășesc pe cele ale clădirilor mai vechi) și decorație o anumită măreție și o anumită somptuozitate, destinate să marcheze importanța socială a instituțiilor pe care le găzduiesc sau a proprietarilor lor. Luat în totalitate, ansamblul este, prin excelență, eclectic. El este o creație a epocii sale, care răspunde cerințelor societății epocii.

Dacă luăm în considerare funcțiile pe care le îndeplinesc aceste clădiri, vom remarca faptul că, exceptând cele două vile, Maurer și Baiulescu, toate celelalte clădiri din zona Promenadei adăpostesc instituții publice: Biserica, Școala, Justiția, Finanțele. Împreună, ele sunt, din punct de vedere simbolic, Puterea statului democratic și cheia societății europene a epocii. Proportțiile lor grandioase, în comparație cu ale vechii arhitecturi, ilustrează proporțiile acestei puteri. Zona capătă astfel un caracter de reprezentare a forței și grandorii statului exercitate prin instituțiile sale. Promenada, coloană vertebrală a ansamblului rezervată pietonilor, îndeplinește, poate, mai mult decât o cerință estetică. Ea are o importantă funcție de manipulare ideologică. Grandoarea și forța ansamblului reprezintă grandoearea și forța statului. Plimbându-se de-a lungul ei, locuitorii orașului trebuie să perceapă, conștient sau inconștient, mesajul transmis de către arhitectură. Ei trebuie să se simtă parte componentă a acestei forțe. Mai mult decât un loc de plimbare, Promenada este un loc de subtilă manipulare ideologică, îmbrăcat într-o haină frumoasă. Și din acest punct de vedere raportarea Brașovului la modelul vinez este evidentă. În ambele cazuri ansamblul urbanistic are, în primul rând, o funcție ideologică, realizarea estetică nefăcând altceva decât să i se subordoneze. Un plan de urbanism, al cărui program este înfrumusețarea orașului, devine expresia iconografică a valorilor unei clase sociale, obiectivele sale fiind subordonate funcției simbolice a reprezentării, nu funcționalității. Pentru că, dincolo de valoarea lui utilitară, acest ansamblu are o valoare socială, prin faptul că încită oamenii să comunice într-o unitate, datorită puterii sale de a-i seduce. Utilizat și contemplat în fiecare zi, în afară de încântarea pe care o stărnește, el dorește să le inoculeze brașovenilor respectul pentru Oraș și Stat și, în același timp, pentru Ei înșiși, Cetățeni ai acestora.

Tabel cronologic:

- 1857 – Demolarea Porţii Străzii Porţii şi a fortificaţiilor aferente. Construcţia casei lui Bachmayr.
 1858 – Construcţia clădirii Asociaţiei Meseriaşilor (astăzi Muzeul de Artă).
 1871 – 1873 – Construcţia Cazărmii Negre.
 1873 – Demolarea Porţii Străzii Negre şi a fortificaţiilor sale.
 1874 – Demolarea Porţii Târgul Cailor.
 1876 – 1878 – Construcţia casei magistratului oraşului (astăzi Agenţia de Voiaj C.F.R.).
 1881 – 1885 – Construcţia Palatului Institutului General de Pensii (astăzi Rectoratul Universităţii „Transilvania”).
 1886 – Demolarea Bastionului Aurarilor şi a fortificaţiilor anexe.
 1887 – Demolarea Bastionului Curelarilor şi a zvingerelor curelarilor şi blănarilor.
 Construcţia Vilei Kertsch.
 Construcţia Vilei Baiulescu (astăzi secţia de artă a Bibliotecii Judeţene).
 Construcţia „Spitalului Trupe” (Spitalul Militar).
 1888 – 1889 – Construcţia Şcolii Reale Superioare de Stat (astăzi corpul T al Universităţii „Transilvania”).
 1889 – Construcţia Vilei Maurer.
 1890 – 1891 – Construcţia Bisericii Reformate.
 1891 – Demolarea Porţii Vămii.
 1891 – 1892 – Construcţia Academiei Comerciale Regale Maghiare (astăzi corpul N al Universităţii „Transilvania”).
 1893 după – Construcţia şcolilor de băieţi şi de fete (astăzi clădirea liceului „Unirea”).
 1897 – Construcţia Şcolii de Meserii (astăzi regionala C.F.R.).
 1897 – 1898 – Construcţia Palatului Finanţelor (astăzi Primăria Braşov).
 1900 – Construcţia Palatului de Justiţie (astăzi Consiliul Judeţean Braşov).
 1900 – 1901 – Construcţia Liceului Romano–Catholic de Băieţi (astăzi Liceul „Aprily Lajos”).
 1902 – Construcţia „Închisorii criminalilor”.
 1906 – Construcţia Palatului Poştelor.

Denumiri de cartiere, străzi şi monumente:

Denumirea în epocă		Denumirea actuală
In limba română	In limba germană	
– Blumăna	Die Blumenau	Blumăna
– Braşovechiul	Die Altstadt	Braşovul Vechi
– Cetatea	Die Innere Stadt	
– Poarta Străzii Negre	Schwarzgässer Tor	
– Poarta Străzii Porţii	Purzengässer Tor	
– Poarta Vămii	Klostergässer Tor	
– Strada Neagră	Schwarzgasse	N. Bălcescu
– Strada Porţii/ Căldărarilor	Purzengasse	Republicii
– Strada Rudolf	Rudolfsstrasse/Rudolfsring	Bul. Eroilor
– Str. Vămii/Mănăstirii	Klostergasse	Muresenilor
– Strada Târgul Cailor	Rossmarkt	G. Baritiu
– Suburbiul de Sus	Die Dbere Vorstadt	Schei

Note:

1. Silvestru Moldovan, *Ţara Noastră*, 1894, *apud* Elisabeta Marin, Mihai Iacomir (coordonatori), Braşov 1900, Ed. Schei, Braşov, 1996, p. 11–17,
2. Denumirile străzilor şi ale celorlalte locuri menţionate sunt denumirile din epoca la care facem referire în text. Ele sunt date în limbile română şi germană, aşa cum erau cunoscute în epocă, iar denumirea actuală este dată între paranteze (). Deşi denumirea în limba română este o traducere ulterioară a denumirii germane, ea este dată prima, în scopul facilitării lecturii.
3. În legătură cu Cetatea Braşovului, monumentele şi suburbiile sale, s-au utilizat următoarele surse:

Das Burzenland, III, Kronstadt, I Teil, Verlag Burzenländer Sächs. Museum, Kronstsd, 1928: Erich Jekelius, *Kronstadt im Wandel der Jahrhunderte*, p. 7–19; Erich Jekelius, *Kronstadts Gaasen und Plätze*, p. 20–46; Gustav Treiber, *Die Anlage der Befestigungswerke*, p. 59–76; Hans Goos, *Die Bausgeschichte der Befestigungswerke*, p. 77–106.

Gernot Nussbächer, *Din cronici și hrisoave*, Ed. Kriterion, București, 1987, cap. Monumente brașovene, p. 104–119

Minerva Nistor, *Brașovul în izvoare cartografice și iconografice*, în *Cumidava*, IX–1, Brașov, 1976, p. 35–67 (cu o bogată ilustrație).

4. Străzile principale (Klostergasse, Purzengasse, Schwarzgasse, Burggasse) au fost trasate pe lângă cursul pâraielor care veneau din Schei. Celelalte străzi sunt străzi de legătură între ele.

5. E. Jekelius, *Kronstadts Gassen...*, p. 43; H. Goos, *op. cit.*, p. 103.

6. Pentru porțile din această zonă, vezi: E. Jekelius, *op. cit.*, p. 43; H. Goos, *op. cit.*, p. 87; G. Nussbächer, *op. cit.*, p. 105–106; M. Nistor, *op. cit.*, p. 44–45.

7. Pentru dezvoltarea industriei și pentru comerțul din Brașov vezi Victor Jinga, *Probleme Fundamentale ale Transilvaniei*, ediția a II-a, îngrijită de Mihai D. Drecin și Margareta Susana Spănu, Brașov, 1995.

8. Vezi cazul Porții Străzii Porții afectată de repetate incendii și cutremure, încât amenința să se dărâme de la sine.

9. Cf. Erich Jekelius, *Kronstadts Gassen...*, p. 31; G. Nussbächer, *op. cit.*, p. 116

10. E. Jekelius, *Kronstadts Gassen...*, p. 32; G. Nussbächer, *op. cit.*, p. 117; M. Nistor, *op. cit.*, p. 45.

11. Vezi nota 4.

12. G. Nussbächer, *op. cit.*, p. 115, cf. Dr. Eduard Gusbeth, *Das Sanitätswesen in Kronstadt in Jahre 1888*, Brașov, 1889, p. 11–12

13. H. Goos, *op. cit.*, p. 98–99; G. Nussbächer, *op. cit.*, p. 111; M. Nistor, *op. cit.*, p. 59.

14. Este vorba de noua poartă, construită în anul 1838 pe locul vechii porți demolată în 1835–1836. Cf. G. Treiber, *op. cit.*, p. 75; H. Goos, *op. cit.*, p. 85; E. Jekelius, *Kronstadts Gassen...*, p. 30.

15. Sextil Pușcariu, *Brașovul de altă dată*, Ed. Dacia, Cluj-Napoca, 1977, p. 66.

16. Bruno Zevi, *Cum să înțelegem arhitectura*, Ed. Tehnică, București, 1969, p. 145

17. H. Goos, *op. cit.*, p. 105

18. În legătură cu Promenada și amenajarea ei, vezi E. Jekelius, *Kronstadts Gassen...*, p. 39; H. Goos, *op. cit.*, p. 105–106.

19. În legătură cu Viena și modernizarea ei, vezi Carl E. Schorske, *Viena fin-de-siècle. Politică și cultură*, Ed. Polirom, Iași, 1998, cap. Ringstrasse, contestatarii și nașterea modernismului urban, p. 23–112.

20. De remarcat faptul că în 1857 începe și la Brașov demantelarea fortificațiilor, odată cu dărâmarea Porții Străzii Porții.

21. Denumirea Promenadei de pe latura de nord-est, spre a o diferenția de Promenada de Sus, de sub Tâmpa.

22. Vezi nota 18.

23. Înainte de amenajarea acestei zone, denumirea de „Ring” era purtată de Piața Sfatului; vezi E. Jekelius, *Kronstadts Gassen...*, p. 27.

24. S. Pușcariu, *op. cit.*, p. 63

25. Pentru clădirile din această zonă, vezi H. Goos, *op. cit.*, p. 94–95.

26. H. Goos, *op. cit.*, p. 95; G. Nussbächer, *op. cit.*, p. 102.

27. S. Pușcariu, *op. cit.*, p. 63.

28. H. Goos, *op. cit.*, p. 95; G. Nussbächer, *op. cit.*, p. 104.

29. S. Pușcariu, *op. cit.*, p. 63.

30. H. Goos, *op. cit.*, p. 94.

31. *Brașov 1900*, p. 58.

32. H. Goos, *op. cit.*, p. 104; G. Nussbächer, *op. cit.*, p. 111.

33. G. Nussbächer, *op. cit.*, p. 111.

34. *Ibidem*, p. 111.
35. Pentru şcolile din această zonă, vezi H. Goos, *op. cit.* p. 96.
36. *Ibidem*, nota 33.
37. E. Jekelius, *Kronstadts Gassen...*, p. 42; H. Goos, *op. cit.* p. 96.
38. S. Puşcariu, *op. cit.*, p. 63.
39. E. Jekelius, *Kronstadts Gassen...*, p. 42
40. S. Puşcariu, *op. cit.*, p. 63.
41. Vezi Carl E. Schorske, *op. cit.*, p. 45.
42. *Ibidem*, p. 45.

Ein mögliches Wiener modell für Braşov (Kronstadt) in der 2-ten Hälfte des XIX-ten Jahrhunderts (Zusammenfassung)

Kronstadt war bis Ende des XIX Jahrhunderts eine Stadt, die aus urbanistischen Standpunkt, die alte Struktur der mittelalterlichen Stadt bewahrte. Den Kern bildete die alte Burg - ein typisches Produkt der städtischen mittelalterlichen Verteidigungs architektur. Zwischen Hügeln und Bergen gelegen, umgeben von einem doppelten oder dreifachen Befestigungsgürtel- versehen mit starken Toren und Basteien, mit Wassergräben und beweglichen Brücken, war sie von ihren Vororten durch Sümpfe und Weiher abgetrennt.

Die immer intensivere geschäftliche und industrielle Tätigkeit der Stadt, die eine bedeutende Zunahme der Bevölkerung bewirkte, hat die Verwandlung der Stadt- aus einer typische mittelalterlichen, in eine moderne, ihrer Zeit angepassten Stadt- durchgesetzt. Die Veränderung hat in der Mitte des XIX. Jahrhunderts, gleichzeitig mit der partiellen Einreissung der alten Befestigungen, die seit langem ihre strategische Funktion verloren haben, begonnen. Während der zweiten Hälfte des XIX. Jahrhunderts, ab 1857, wurden Mauern, Tore und Basteien eingerissen, vor allem auf den nord-östlichen und südlichen Seiten, dort wo die Bodengestalt die Ausweitung der Burg erlaubte. Die dazugehörigen Graben und Teiche, zwischen der Burg und den Vororten gelegen, wurden zugeschüttet und als Militärübungsplätze, Parkplätze, Parks und Promenaden benützt.

Es wurden auf diese Weise weite Gebiete erreicht, die die Ausdehnung des Vitalraumes der Stadt erlaubten. Die Modernisierung verlief vor allem auf der nord-östlichen Seite, anfangs ohne einen klaren Urbanitätsplan, später aber gemäss dem vom Stadtingineur Peter Bartesch im Jahre 1881 ausgearbeiteten Systematisierungsplan .

Die Art in der diese Modernisierung verlief, berechtigt uns eine Hypothese zu berücksichtigen: und zwar die, eines möglichen Wiener Modells, mit zentral-europäischer Ausbreitung, welches sich in einen natürlichen Prozess einzeichnet: der mentale Vergleich der Provinz mit dem Mittelpunkt. Die in Kronstadt- eine Stadt des Habsburgischen Reiches- angenommene urbanistische Lösung ist ähnlich und fast zeitgenössisch (mit dem nötigen und natürlichen zeitunterschied zum Verkehr und zur Übertragung der Modelle) mit der für die Modernisierung Wiens angenommenen Lösung in den Jahrzehnten 6-8 des XIX. Jahrhunderts, im Falle de Ringstrasse. Sie besteht in beiden Fällen aus der partiellen Einreissung der alten Befstigungent und die Errichtung an derer Stelle einer ädilitären Repräsentationszone, gebildet aus öffentlichen Gebäuden- Schulen, Krankenhäuser, Kasernen, Staatsinstitutionen. Die Wirbelsäule dieser Zone wird die Promenade sein- eine weite Alee für Spaziergänge bestimmt und vor allem für das Hervorheben der Architektur und implizit der Institutionen des demokratischen Staates. Das Ensemble, das aus stilistischen Standpunkt in beiden Fällen elektisch ist, wird die Auswahl des historischen Stils jedes Gebäudes abhängig von ihrer Finalit (Neugotik, Neurenaissance, Eklektizismus) vornehmen und derart eine ideatische Funktion durchführen. Wenn wir die Institutionen, die diese Gebäude unterbringen (Schule, Kirche, Rechtswesen, Finanzen - die zusammen symbolisch die Staatsmacht darstellen) berücksichtigen

und auch ihre gewaltigen Ausmasse komparativ mit denen der alten Architektur, die die Ausdehnung dieser Macht veranschaulichen, dann erhält die Zone einen Repräsentationscharakter der Kraft und der Grösse des Staates durch seine Institutionen. Die Promenade-Wirbelsäule dieses Ensembles, die den Fussgängern reserviert ist, führt vielleicht in dieser Situation mehr als eine ästhetische Anforderung aus. Sie erhält eine wichtige Funktion subtiler ideologischer Manipulation. Während die Stadtbewohner entlang der Promenade spazieren, müssen sie die von der Architektur übertragenen Botschaft wahrnehmen. Auf diese Weise wird ein Städtebauplan, dessen Program die Verschönerung der Stadt ist, der ikonographische Ausdruck der Werte einer sozialen Klasse. Die Ziele dieses Plans sind der symbolischen Repräsentationsfunktion, nicht der Funktionalität, untergeordnet. Die ästhetische Verwirklichung macht nichts anderes, als sich dieser Funktion unterzuordnen.

Übersetzung: Gina Salvan

Lista ilustrațiilor:

Fig. 1. Vedere generală a cetății Brașovului, cu fortificațiile și glacisul. În prim plan, latura de nord-est (de la stânga la dreapta) Bastionul Postăvarilor, Poarta Străzii Negre (demolată 1873), Poarta Străzii Porții (demolată 1857), Bastionul Aurarilor (demolat 1886), Poarta Străzii Vămii (demolată 1891) și Bastionul Curelarilor (demolat 1886).

Fig. 2. Planul cetății Brașovului în secolul al XVII-lea

Fig. 3. Planul Brașovului cu suburbiile sale, în anul 1886 (după „Das Burzenland”, III, fig. 107).

Fig. 4. Latura de nord-est a cetății Brașovului. De la stânga la dreapta: Poarta Străzii Porții, Promenada de Jos, Poarta Vămii, Bastionul Curelarilor. În dreapta jos, Strada Lungă. În plan depărtat, Promenada de Sus, de sub Tâmpa. Litografie executată în atelierul lui Nic. Serelmei, Budapesta, 1847. (După M. Nistor, *op. cit.*, fig. 40.).

Fig. 5. Promenada de Jos cu balustrada și chioșcul; în dreapta, Poarta Vămii. Desen de Ian Gregus, Budapesta, 1873. (După M. Nistor, *op. cit.*, fig. 53.).

Fig. 6. Panorama Brașovului văzută de pe Dealul Cetățuii. Se observă complexul de case ridicate pe locul Porții Străzii Porții. Între acestea și Poarta Străzii Vămii este Promenada de Jos prelungită până la Bastionul Curelarilor. Fototipie de Römmler Jonas din Dresda, cca 1875. (După „Brașov 1900”, p. 12)

Fig. 7. Poarta Străzii Porții în 1857, anul demolării sale; în stânga, bastionul porții; în dreapta, turnul interior; în spate se vede zidul de pe latura de sud a cetății, sub Tâmpa, iar deasupra lui Promenada de Sus, amenajată în anul 1820. (După M. Nistor, *op. cit.*, 64).

Fig. 8. Planul Porții Străzii Porții și al fortificațiilor sale exterioare, în anul 1847; 1-poarta, 2-turn, 3-strada Porții (Republicii), 4-val de pământ, 5-șanțuri, 6-zwingerul lăcătușilor, 7-zwingerul cismarilor, 8-locuință, 9-pârâu (După „Das Burzenland”, III, fig.26).

Fig. 9. a, b – Turnul și planul Porții Străzii Negre deschisă circulației în 1785, demolată în 1873. Fotografie 1873, Carl Bömches. (După „Das Burzenland”, III, fig.28; „Brașov 1900”, p. 111).

Fig. 10. a, b – Poarta Târgului Cailor (1819/20–1874) văzută dinspre interiorul orașului – a și dinspre exterior – b. (După „Das Burzenland”, III; „Brașov 1900”, p. 119).

Fig. 11. Bastionul Curelarilor, în colțul de nord al cetății, demolat 1887. În partea stângă, Liceul Romano-Catolic. Fotografie 1886, Carl Muschalek. (După „Brașov 1900”, p. 122).

Fig. 12. Colțul de nord al cetății, cu noua Poartă a Vămii ridicată în 1838 în stil neoclastic, după modelul Porții Brandenburg. În dreapta porții, o parte din zidul Cetății, iar în stânga ei Bastionul Curelarilor; în spate Promenada de Sus; în prim plan, locul de târg și Strada Lungă.

Fig. 13. a, b – Poarta Străzii Vămii (1836/38–1891): a – văzută dinspre interiorul orașului – în stânga imaginii, Institutul General de Pensii; b – văzută dinspre exteriorul orașului – în prim plan, locul de târg și teii de la Promenadă. Foto Carl Muschalek, 1891. (După „Brașov 1900”, p. 116, 115).

Fig. 14. a – Planul cetății Vienei în anul 1848, înainte de începutul demolării fortificațiilor; Ringstrasse

Fig. 15. Cele patru case de pe Strada Porții (Republicii) ridicate pe locul Porții Străzii Porții; la capătul lor era Vila Kertsch

Fig. 16. Vila Kertsch construită în 1886/87, la capătul Străzii Porții (Republicii), de către inginerul

orașului, Christian Kertsch. În stânga ei, clădirea Asociației Meseriașilor – astăzi Muzeul de Artă. În dreapta ei, capătul de nord al Străzii Porții cu două dintre casele ridicate pe locul Porții Străzii Porții. Vila a fost demolată în 1970, iar pe locul ei s-a construit clădirea „Modarom”.

Fig. 17. Bulevardul Rudolf. În dreapta Vila Maurer, iar lângă ea, clădirea Asociației Meseriașilor (1858) și Vila Kertsch; în ultimul plan, Palatul de Justiție. Imagine din anul 1919.

Fig. 18. Școala Reală de Stat, construită în 1888/89, astăzi corpul T al universității „Transilvania”, și Biserica reformată de la Promenadă, construită în 1890/91. Imagine din anul 1902.

Fig. 19. a, b – Capătul de nord al Străzii Vămii, înainte și după dărâmarea Porții Vămii. Intrarea în Strada Vămii este flancată de viitorul Palat Wilhelm Czell și de Palatul Institutului de Pensii, construit în 1881/85, lângă care se observă Vila Baiulescu, ridicată în anul 1887. În fața lor, Promenada de Jos, iar în prim plan locul de târg (stg.) și Parcul Rudolf (dr.). Imagini din 1884 și după 1891.

Fig. 20. Capătul de nord al Străzii Vămii în anul 1907. În stânga se observă una dintre anexele fostei Porți a Vămii și Palatul Wilhelm Czell, renovat în anul 1901, iar în dreapta, Palatul Institutului de Pensii.

Fig. 21. Panorama zonei din fața fostei Porți a Vămii, cu linia tramvaiului instalat în 1891, care mergea din Piața Sfatului spre Bartolomeu și Satulung.

Fig. 22. Palatul Wilhelm Czell de la capătul nordic al Străzii Vămii.

Fig. 23. Palatul Institutului de Pensii de pe Aleea Rudolf nr. 13, construit între anii 1884–1885 pe locul Zwingerului Blănarilor, astăzi Rectoratul Universității „Transilvania”.

Fig. 24. Vila Baiulescu, ridicată în anul 1887 pe locul Bastionului Curelarilor. Imagine din anul 1914.

Fig. 25. Liceul Maghiar, construit în anul 1900 pe terenul fostului Zwinger al Curelarilor, astăzi Liceul Aprily Lajos.

Fig. 26. a, b – Capătul de vest al Promenadei și al Străzii Rudolf, văzut dinspre pâraul Graft (zona fostului Bastion al Curelarilor și Zwingerul Blănarilor); Palatul Czell, Biserica Reformată, Școala Reală de Stat.

Fig. 27. a, b – Parcul Rudolf de la capătul vestic al Promenadei la sfârșitul secolului al XIX-lea, cu fântâna care există și astăzi, mutilată (După „Brașov 1900”, p. 177, 124).

Fig. 28. Aleea și Parcul Rudolf cu fântâna arteziană. Pe locul lui s-a construit, ulterior, Casa Armatei.

Fig. 29. „Spitalul trupei”, actualul Spital Militar, construit în anul 1887, văzut din fața Academiei Comerciale. În prim plan, Aleea Rudolf; între ea și spital, uzina de gaz aerian (1864). Fotografie cca 1890, Carl Muschalek (După „Brașov 1900”, p. 169).

Fig. 30. Vedere a capătului de est al Străzii Rudolf. În stânga, Palatul de Justiție, construit în anul 1900. În dreapta, pe locul fostului Zwinger al Lăcătușilor și Cismarilor, Academia Comercială Regală Maghiară, astăzi corpul N al Universității „Transilvania”, și Școala de fete, astăzi corp al Liceului „Unirea”.

Fig. 31. Școala de meserii, construită în anul 1897 la colțul dintre Strada Porții (Republicii) și Strada Cismarilor (Politehnicii), astăzi Regionala C.F.R.

Fig. 32. Academia Comercială Regală Maghiară, construită în anul 1891, astăzi parte a corpului N al Universității „Transilvania”.

Fig. 33. Palatul Finanțelor, actuala Primărie, construit între anii 1897–1898; lângă el, Palatul Poștelor.

Fig. 34. Palatul de Justiție, construit în anul 1900, astăzi Consiliul Județean Brașov.

Fig. 35. Vedere a laturii de est a fostelor fortificații: în prim plan stg. Bastionul Postăvarilor și, în spatele lui, Școala de fete, Academia Comercială și Vila Kertsch; pe partea cealaltă a Aleii Rudolf, între Țigănie și Dealul Cetățuii, pe locul fostelor iazuri și terenuri de exerciții militare, „Închisoarea criminalilor”, Palatul de Justiție, Palatul Poștelor și Palatul Finanțelor.

Fig. 36. Vedere panoramică a laturii de nord-est a fostelor fortificații în anul 1892, dinspre Dealul Melcilor. Se observă clădirile ridicate pe braul din jurul Cetățuii: în prim plan, „Spitalul trupei” și Țigănia, apoi Academia Comercială Regală Maghiară, cele patru case de la capătul Străzii Porții, Vila Kertsch, clădirea Asociației Meseriașilor, Școala Reală de Stat, Biserica Reformată, Palatul Institutului de Pensii. Între ele și Dealul Cetățuii, Aleea Rudolf și Promenada cu cele patru șiruri de pomi și locul de târg de pe locul

actualului parc. Pe terenul dintre locul de târg și „Spitalul trupei” se vor construi Palatul de Justiție și „Închisoarea criminalilor”, Palatul Finanțelor și Palatul Poștelor.

Fig. 37. Aceeași zonă, după 1902: pe „maidanul” dintre Țigănie și Dealul Cetățuii s-au construit între timp Palatul Finanțelor (1897–1898), Palatul Poștelor, Palatul de Justiție (1900) și „Închisoarea criminalilor” (1902).

Fig. 38. Partea de nord a cetății în anul 1887. Se observă Aleea Rudolf/Rudolfsring, Parcul Rudolf/Rudolfspark și Promenada prelungită până la Strada Neagră/Schwarzgasse. Vechile fortificații există încă aproape în totalitate, la fel și Poarta Vămii/Klostertor de la capătul de nord al Străzii Vămii/Klostergasse. Singurele construcții noi sunt cele patru case de la capătul nordic al Străzii Porții/Purzengasse și Palatul Institutului de Pensii de la capătul de nord al Străzii Vămii. Pe partea cealaltă a Promenadei se observă depozitul de lemne/Holzplatz (pe locul actualului Parc Central), Țigănia/Ziganie și terenul de exerciții militare/Uebungsplatz unde se vor ridica Palatul Finanțelor (actuala Primărie), Palatul Poștelor, Palatul de Justiție (actualul Consiliu Județean) și „Închisoarea criminalilor”. Fragment din „Plan des königlichen Freistadt Kronstadt”, Stern & Hafferl, Wien, 1887 – hartă din colecția Muzeului Județean de Istorie Brașov.

Fig. 39. Latura de nord-est a Cetății din planul orașului. (După „Beitrage zu einer Monographie der königl. Freien Stadt Kronstadt”, Kronstadt, 1892).

Fig. 40. Latura de nord-est a cetății (detaliu al hărții de la fig. 39):

1 – Aleea Rudolf; 2 – Parcul Rudolf; 3 – Vila Baiulescu, (1887); 4 – Palatul Institutului General de Pensii; 5 – Palatul Czeli; 6 – Biserica Reformată (1890–1891), demolată 1965; 7 – Școala Reală Superioară de Stat; 8 – Vila Maurer (1889) demolată la începutul sec. XX; 9 – Clădirea Asociației Meseriașilor (1858); 10 – Vila Kertsch (1887), demolată 1970; 11 – Academia Comercială Regală Maghiară (1891–1892); 12 – Palatul Poștelor (1906); 13 – Palatul de Justiție (1900); 14 – Uzina de Gaz Aerian; 15 – „Spitalul trupei” (1897);

Sursele ilustrațiilor:

„Das Burzenland”, III: 3, 8, 9a, 10b

Minerva Nistor, *op. cit.*: 4, 5, 7

„Brașov 1900”: 6, 9b, 10a, 11, 13 a-b, 29

Colecția autoarei: 1, 12, 14, 15, 16, 17, 18, 19, 20, 21, 22, 23, 24, 25, 26, 27, 28, 30, 31, 32, 33, 34, 35, 36, 37, 38.

Abbildungen:

1. Allgemeine Ansicht über die „Cetatea Brașovului” (Kronstädter Burg), mit Verstärkungsmauern und Abdachungen. Im Vorderplan, die Nord-Ost Seite (von links nach rechts): Bastionul Postăvarilor - Filzarbeiterbastei; Poarta Străzii Negre - Schwarzgassentor (1873 zerstört); Poarta Străzii Porții - Purzengassentor (1875 zerstört); Bastionul Aurarilor - Goldschmiederbastei (1886 zerstört); Poarta Străzii Vămii - Klostertor (1891 zerstört) und Bastionul Culelarilor - Riemberbastei (1886 zerstört).

2. Plan von „Cetatea Brașovului” - „Kronstädter Burg” - XVIII Jh.

3. Plan von Brașov-Kronstadt zusammen mit Vorstädten, 1886 (nach „Das Burzenland”, III, Abb. 107)

4. Nord-Ost Seite der „Cetatea Brașovului” - Kronstädter Burg. Von links nach rechts: Poarta Străzii Porții - Purzengassentor, Promenada de Jos - Untere Promenade; Poarta Vămii - Klostertor; Bastionul Culelarilor - Riemberbastei; Unten rechts: Strada Lungă - Langgasse. In weiterem Plan: Promenada de Sus - Oberpromenade. Im Atelier des Nic. Serelmei, Budapest, 1847 hergestellte Litographie (nach M. Nistor, gen. W. Abb. 40)

5. Promenada de Jos - Untere Promenade mit Planke und Kiosk: Poarta Vămii - Klostertor; rechts: Poarta Vămii - Klostertor Zeichnung von Jan Gregus, Budapest, 1873 (nach M. Nistor, gen. W. Abb. 53)

6. Gesamtansicht der Stadt Brașov-Kronstadt gesehen von Dealul Cetățuii - Schlossberg. Man kann die Anhäufung der Häuser auf dem gewesenen Poarta Străzii Porții - Purzengassentor bemerken zwischen diesen und dem Poarta Străzii Vămii - Klostergassentor befindet sich die Untere Promenade, verlängert bis zum Bastionul Culelarilor - Riemberbastei. Fotografie von Römler Jonas, Dresden, ugf. 1875 (Nach „Brașov 1900” s. 12)

7. Purzengassentor im Jahre 1857 Jahr der Zerstörung; links der Torturm; rechts der innere Turm,

im Hintergrund sieht man die südliche Burgmauer, unter der Zinne und darüber die im Jahre 1820 angerichtete Burg Promendae (Nach M. Nistor gen. w.)

8. Plan des Poartas Străzii Porții - Purzengassentor und dessen äusseren Verstärkungen, 1847:

1. Tor; 2. Turm; 3. Purzengasse (Republicii); 4. Erdwall; 5. Gräben; 6. Schlosserzwinger; 7. Schusterzwinger; 8. eine Wohnung

9. Bach (nach „Das Burzenland“ III, Abb. 26)

9.a,b. Turm und Plan des Poarta Străzii Negre - Schwarzgassentor, für den Verkehr 1785 und 1873 zerstört, Carl Bömches (nach „Das Burzenland“ III, Abb. 28; „Braşov 1900“ s. 111).

10. a,b. Poarta Târgul Cailor - Rossmarkt (1819/20 - 1874) aus der Stadt (a) und ausserhalb der Stadt (b) gesehen. (Nach „Das Burzenland“, III; „Braşov 1900“, s. 119)

11. Riemerbastei in der Nordecke der Burg., zerstört 1886. Links die römisch-katholische Schule. Photo 1886 Carl Muschalek (nach „Braşov 1900“, s. 122).

12. Nördliche Burgecke, mit dem, im Jahre 1838, in neoklassischen Stiel nach Modell des Brandenburger Tores, neuen Klostergassentor. Rechts des Tores sieht man einen Teil der Burgmauer und links die Riemerbastei, im Hintergrund, die Burgpromenade und im Vordergrund der Markt und die str. Lungă - Langgasse.

13. a,b. Poarta Străzii Vămii - Klostergassentor (1836/38 - 1891): a aus der Innenstadt gesehen - links Institutul General de Pensii - Kronstädter allgemeine Pensionsanstalt; b - ausserhalb der Stadt gesehen-im Vordergrund der Markt und die Promenadenlinden. Photo Carl Muschalek, 1891 (nach „Braşov 1900“, s. 115, 115).

14. a) Wiener Stadtplan 1848, vor der Zerstörung der Festungsmauern;
b) Ringstrasse.

15. Die vier, auf dem gewesenen Purzengassentor erbauten Häuser an deren Ende die Villa Kertsch vorhanden war.

16. Villa Kertsch, am Ende der Strada Porții (Republicii) - Purzengasse in den Jahren 1886/87 von dem Stadtbaumeister Christian Kertsch errichtet. Links davon, das Gebäude der Gewerbeverein heute Kunstmuseum. Rechts, Nordende der Purzengasse mit zwei von den auf dem gewesenen Purzengassentor errichteten Häusern. 1970 wurde die Villa zerstört und das „Modarom“ Gebäude errichtet.

17. Rudolfsring: Rechts, die Maurer Villa und daneben das Gebäude der Gewerbevereien (1858) und die Villa Kertsch: im Hintergrund der Justizpalast. Bild des Jahres 1919.

18. Școala reală de Stat - Staatsrealschule, 1888/89 errichtet, heutzutage T-Gebäude der Universität „Transilvania“ und die Reformierten Kirche neben der Promenade, errichtet 1890/91. Bild des Jahres 1902.

19. a, b, Nordende der Klostergasse, vor und nach der Zerstörung des Klostertores. Der Eingang in die Klostergasse ist von dem werdenden Wilhelm Czell-Palast und die Kronstädter allgemeinen Pensionsanstalt, errichtet 1881/85, begrenzt. Neben diesem sieht man die Villa Baiulescu, 1887 errichtet. Vor ihnen ist die untere Promenade und im vorderen den Rudolfsark (rechts). Bilder des Jahres 1884 und nach 1891.

20. Nordende der Klostergasse im Jahre 1907. Links bemerkt man ein Nebengebäude des gewesenen Klostertores und den Wilhelm Czell Palast, 1901 neugebaut, während rechts der Palast des Rentnerinstitutes sichtbar ist.

21. Ansicht auf die, vor dem gewesenen Klostertor gelegene Zone, mit der im Jahre 1891 gelegenen Strassenbahnlinie die vom Rathausplatz nach Bartholomäi und Satulung führte.

22. Wilhelm Czell Palast, am Nordende der Klostergasse gelegen.

23. Palast der Kronstädter allgemeinen Pensionsanstalt gelegen auf der Rudolf Allee nr. 13, errichtet 1884-1885 auf der Stelle des Gerberzingers, heutzutage Rektorat der Universität „Transilvania“.

24. Villa Baiulescu 1887 auf der Stelle der gewesenen Riemerbastei errichtet. Bild des Jahres 1914.

25. Ungarisches Gymnasium 1900 auf der Stelle der Riemerzingers errichtet, heutzutage „Aprily Lajos“ - Lyceum.

26. a, b. Westende der Promenade und der Rudolfstrasse von der Graft aus gesehen (Gegend der

gewesenen Riembastei und des Gerberzwingers); die Baiulescu Villa im Vordergrund, Kirche, Real-Staatschule.

27. a, b. Rudolfsark, am Westende der Promenade. Ende des XIX-ten Jahrhundert mit dem auch heute, vorhandenem Brunnen (nach „Braşov 1900“, s. 177, 124).

28. Allee und Rudolfsark mit Springbrunnen auf der Stelle des gewesenen Parks wurde das Casa Armatei - Armeehaus errichtet.

29. „Truppenkrankenhaus“, heutzutage Spitalul Militar - „Krankenhaus der Armee“ - 1887 errichtet, gesehen von der Academia Comercială - Handelsakademie. Im Vordergrund der Rudolfsring zwischen dieser und dem Spital die Luftgasfabrik (1864). Photo ugf. 1890, Carl Muschalek (nach „Braşov 1900“, s. 169).

30. Ostende der Rudolfsring; Links der Justizpalast 1900 errichtet rechts, die auf der Stelle des gewesenen Schlosser-und Schusterzwingers errichtete Königliche Ungarische Handelsakademie, heute das N-Gebäude der Universität Transilvania und die Mädchenschule, heute Gebäude des „Unirea“ Lyceum.

31. Handwerkerschule, 1897 errichtet, Eck zwischen Purzengasse (Republicii) und Schustergasse (Politehnicii) heute Regionala CFR.

32. Königliche Ungarische Handelsakademie, 1891 errichtet, heute N-Gebäude der Universität „Transilvania“.

33. Finanzpalast, das heutige Rathaus, zwischen 1897-1898 errichtet; daneben Postpalast.

34. Justizpalast, errichtet 1900, heute Consiliul Judeţean Braşov - Kronstädter Kreisrat.

35. Ansicht auf die gewesenen östlichen Festungsmauern; im Vordergrund, links die Filzarbeiterbastei und dahinter die Mädchenschule, Handelsakademie und Villa Kertsch; auf der anderen Seite der Rudolfsring, zwischen Țigănie - Zigeunerviertel und Dealul Cetățuii - Schlossberg auf der Stelle der gewesenen Tümpel und militärischen Trainingsplätze, das „Kriminellengefängnis“, der Justizpalast, Postpalast und Finanzpalast.

36. Allgemeines Bild der nord-östlichen Festungsmauern im Jahre 1892, vom Schneckenberg gesehen. Man bemerkt, die entlang der Burgmauern errichteten Gebäude: im Vordergrund das „Truppenkrankenhaus“ und das Zigeunerviertel, nachher die Königliche Ungarische Handelsakademie, die vier Häuser am Ende der Purzengasse Villa Kertsch, Gebäude der Gewerbeverein, staatliche Realschule-Reformatenkirche, Palast der Kronstädter allgemeinen Pensionsanstalt. Zwischen diesen und dem Schlossberg ist die Rudolfallee und die Promenade mit den vier Baumreihen zusammen mit dem Marktplatz gelegen auf der Stelle des heutigen Parks zwischen marktplatz und „Truppenkrankenhaus“ werden später Justizpalast, „Kriminellengefängnis“, Finanzpalast und Postpalast gebaut.

37. Die selbe Gegend, nach 1902: auf dem leerstehenden Platz zwischen Zigeunerviertel und Schlossberg wurden inzwischen Finanzpalast (1897-1898), Postpalast, Justizpalast (1900) und „Kriminellengefängnis“ (1902) gebaut.

38. Der nördliche Teil der Burg im Jahre 1887. Man bemerkt den Rudolfsring, den Rudolfsark und die Promenade - verlängert bis zur Schwarzgasse. Die alten Festungen existieren fast noch ganz, genauso auch das Klostertor, von dem nördlichen Ende der Klostergasse. Die einzigen neuen Gebäude sind die vier Häuser vom nördlichen Ende der Purzengasse und die Kronstädter allgemeine Pensionsanstalt vom nördlichen Ende der Klostergasse. Auf der anderen Seite der Promenade beobachtet man den Holzplatz (auf der Stelle des heutigen Zentralparks), die Ziganie und den Übungsplatz, wo man später den Finanzpalast (das heutige Rathaus), den Postpalast, den Justizpalast und das Gefängnis. Fragment aus „Plan des königlichen Freistadt Kronstadt“, Stern Hafferl, Wien, 1887 - Karte aus der Kollektion des Historischen Museums Kronstadt=Muzeul Judeţean de Istorie din Braşov.

39. Nord-Ost Seite der Burg auf dem Stadtplan (nach „Beiträge zu einer Monographie der Königlichen Freien Stadt Kronstadt“, Kronstadt, 1892).

40. Der nordöstliche Teil der Burg (Detail der Karte von Figur 39; 1. - Rudolfsallee; 2. Rudolfsark; 3. Villa Baiulescu (1887); 4. Kronstädter allgemeine Pensionsanstalt (1881-1885); 5. Palast Czeli; 6. Reformatenkirche (1889-1891), 1965 abgerissen; 7. Realschule (1888-1889); 8. Villa Maurer (1889), Anfang des XX. Jahrhundert abgerissen; 9. Gewerbeverein (1858); 10. Villa Kertsch (1887), 1970 abgerissen; 11.

Ungarische Königliche Handelsakademie (1891-1892); 12. Postpalast (1906); 13. Justizpalast (1900); 14. Gasfabrik; 15. Militärkrankenhaus (1887).

Abbildungsquellen:

- „*Das Burzenland*“, III, 3, 8, 9a, 10b.
- Minerva Nistor, gen. W: 4, 5, 7.
- „*Braşov 1900*“: 6, 9b, 10a, 11, 13a, b, 29.
- Eigene Sammlung: 1, 12, 14, 15, 16, 17, 18, 19, 20, 21, 22, 23, 24, 25, 26, 27, 28, 30, 31, 32, 33, 34, 35, 36, 37, 38.

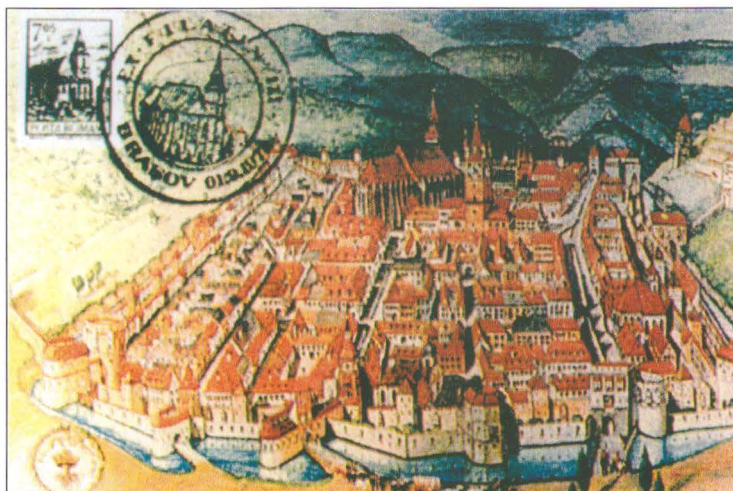


Fig. 1

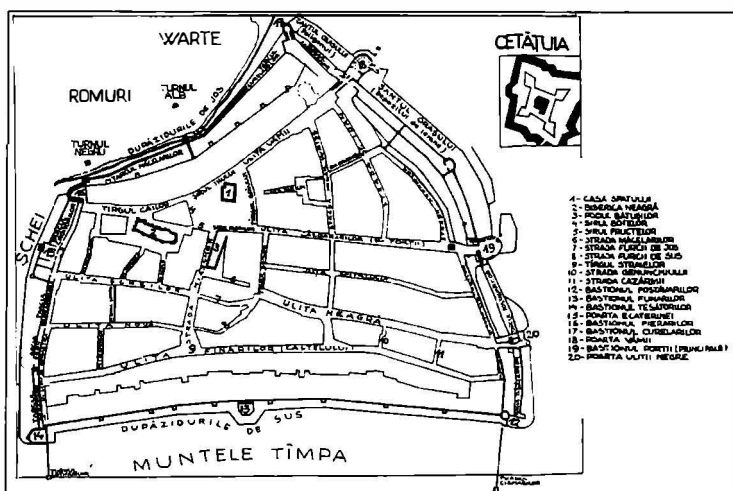


Fig. 2



Fig. 3



Fig. 4

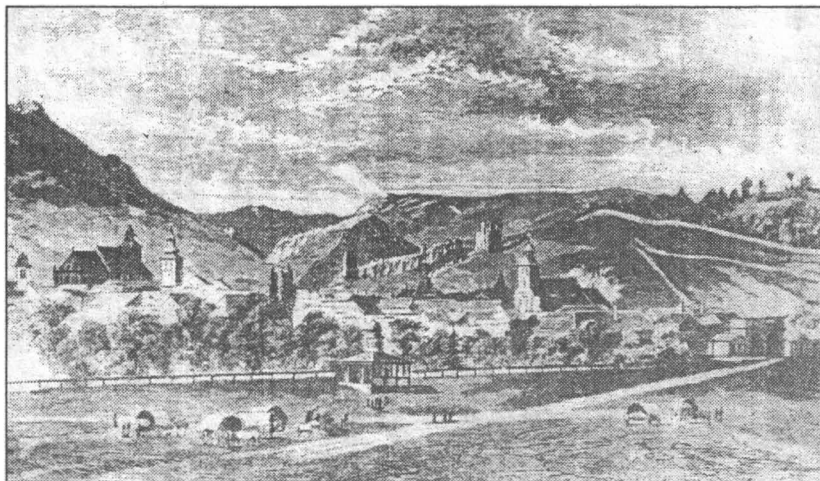


Fig. 5

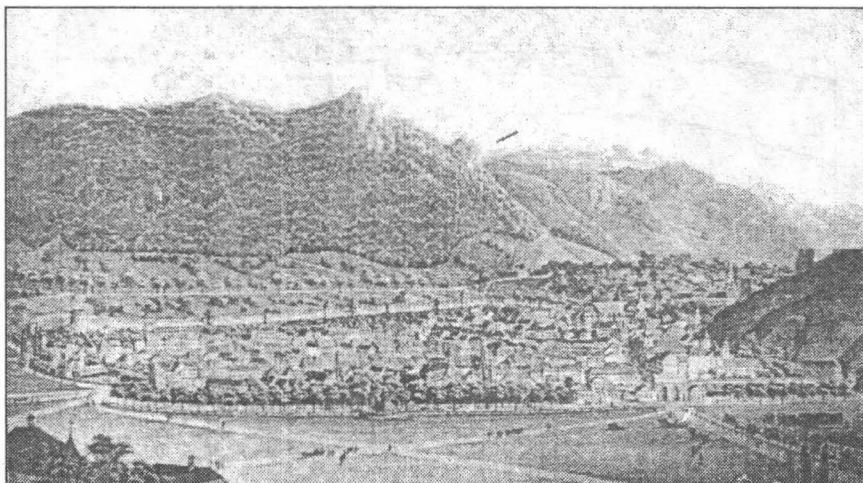


Fig. 6

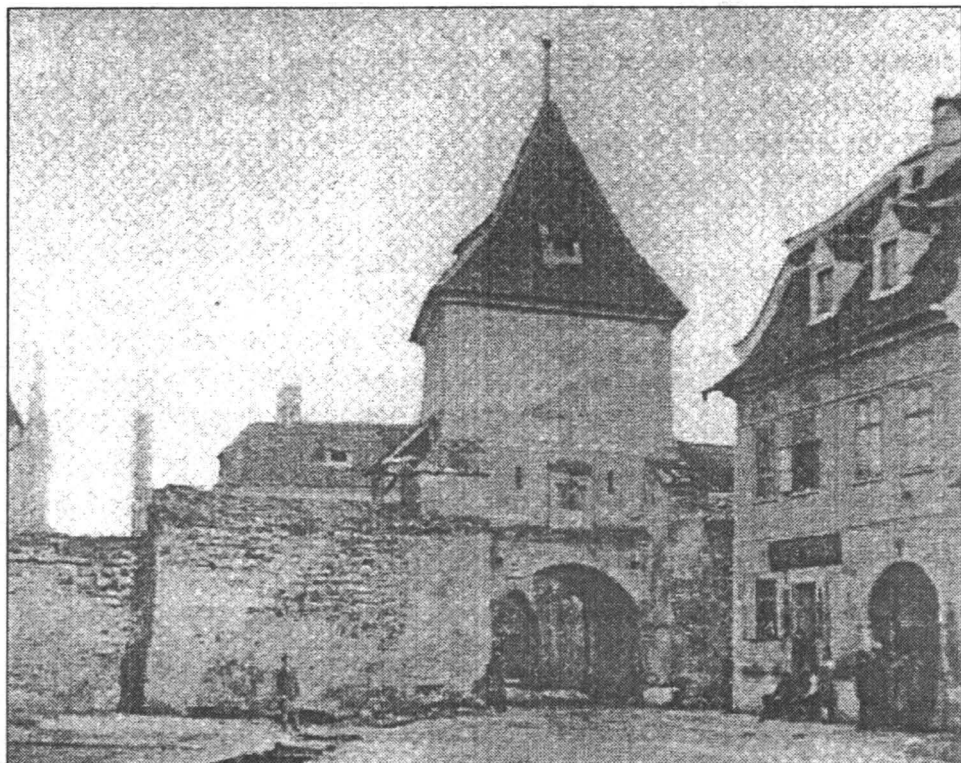


Fig. 9a

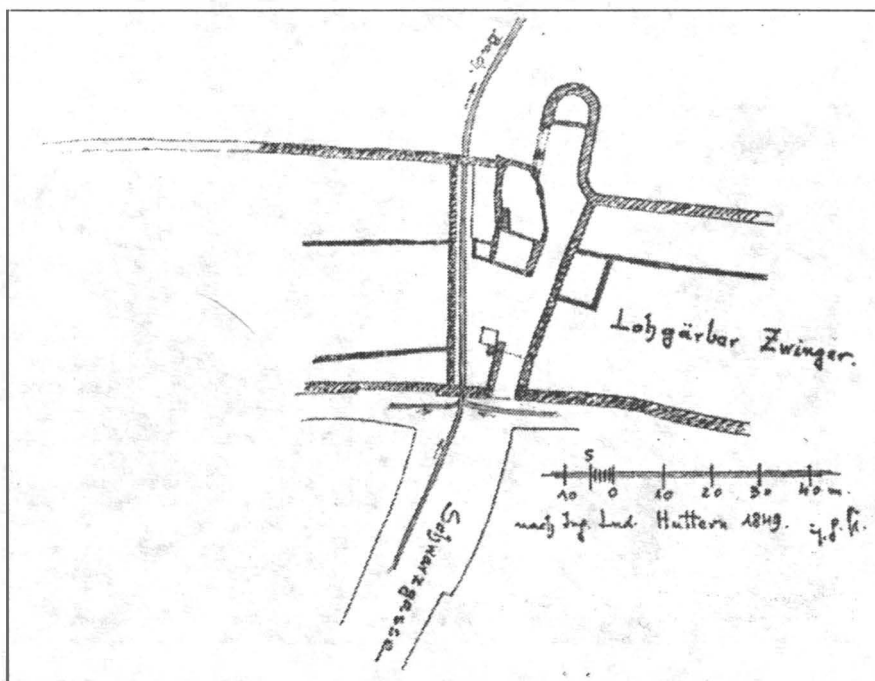


Fig. 9b



Fig. 10a



Fig. 10b

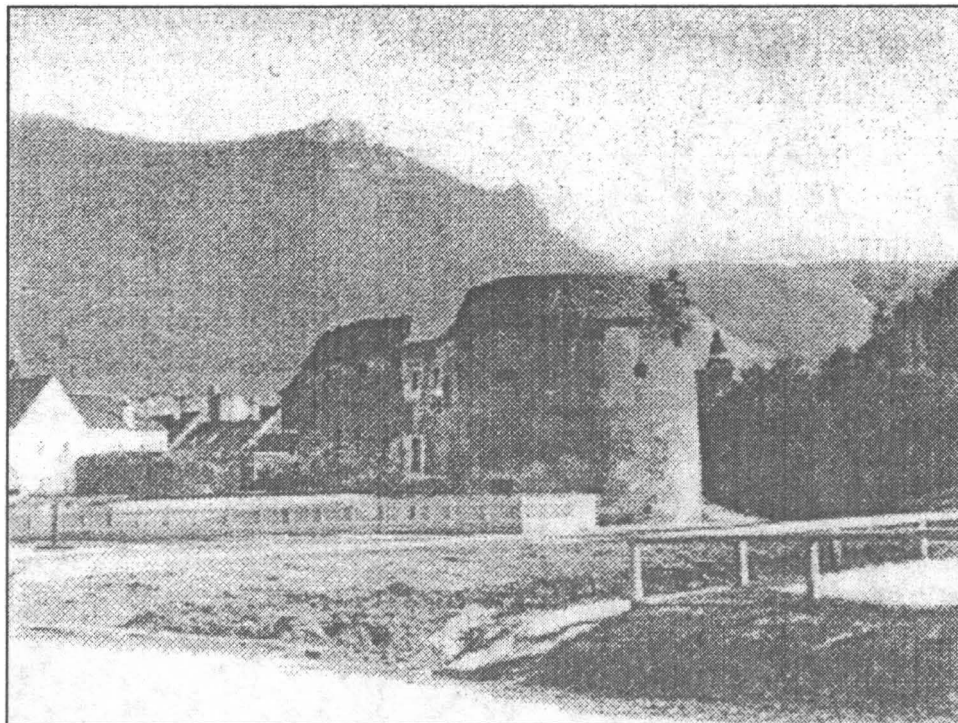


Fig. 11

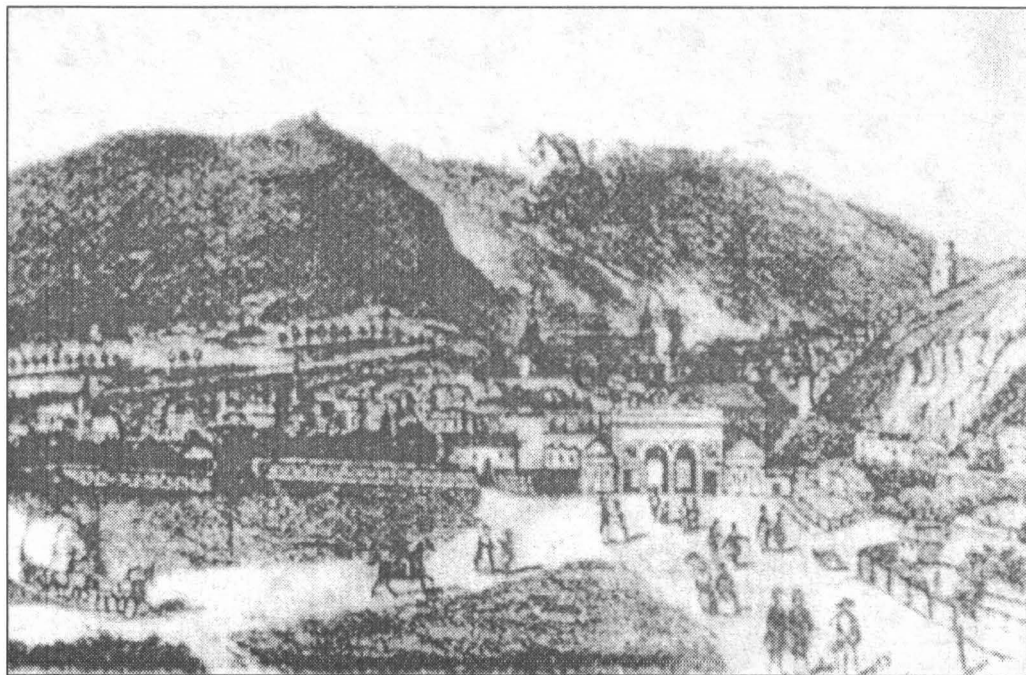


Fig. 12

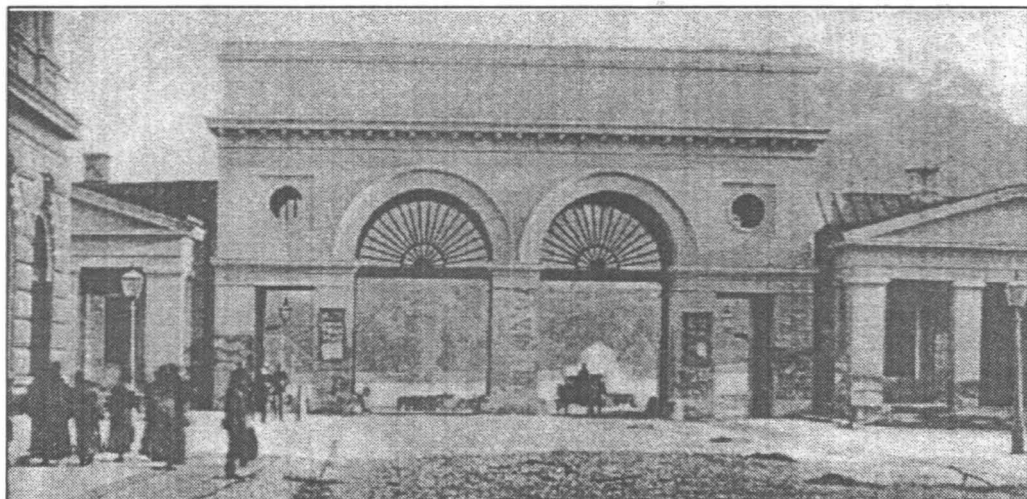


Fig. 13a



Fig. 13 b



Fig. 14a



Fig. 14b



Fig. 15



Fig. 16

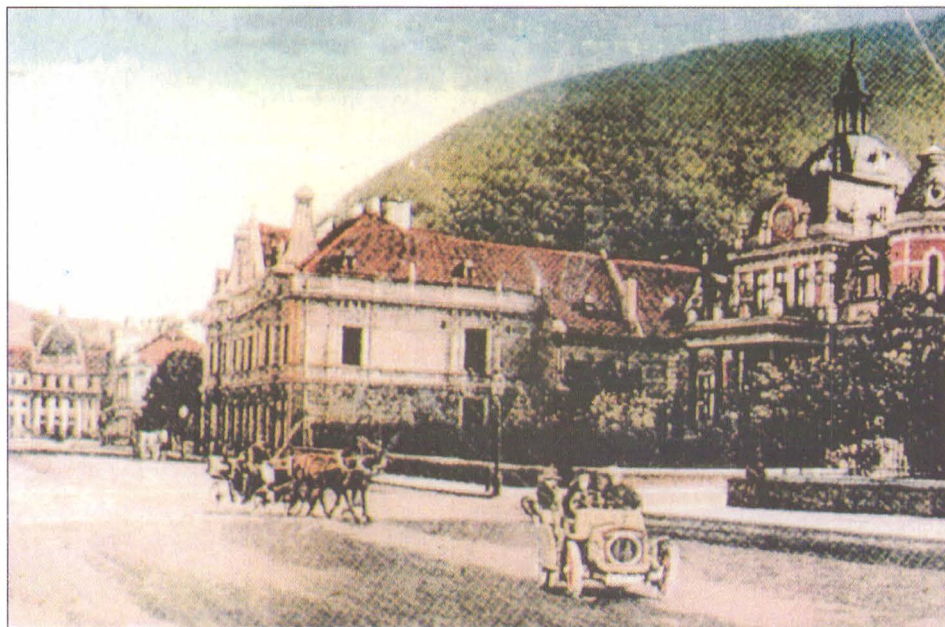


Fig. 17



Fig. 18

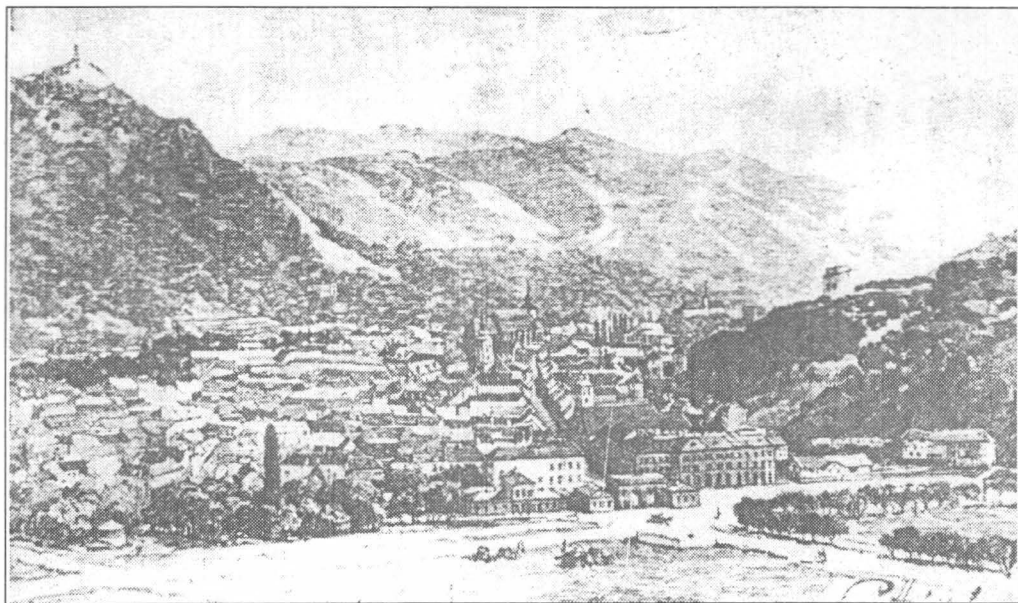


Fig. 19a

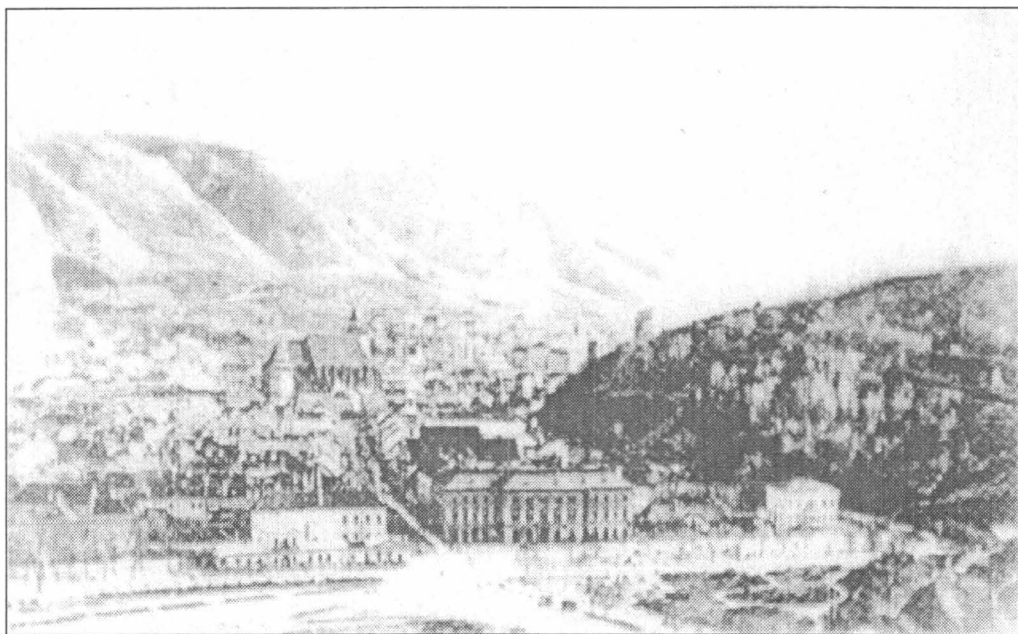


Fig. 19b

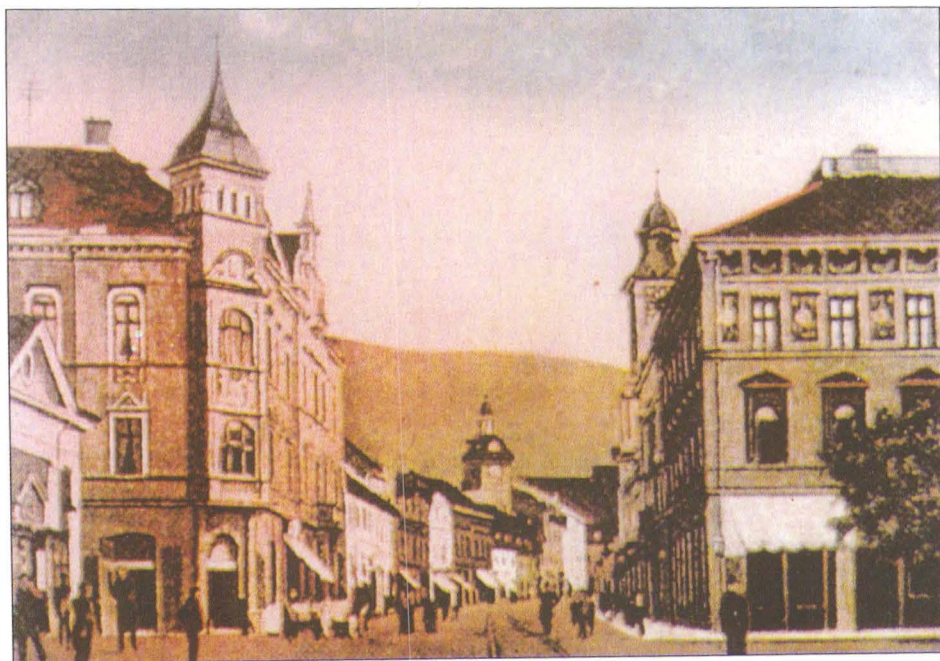


Fig. 20



Fig. 21



Fig. 22



Fig. 23

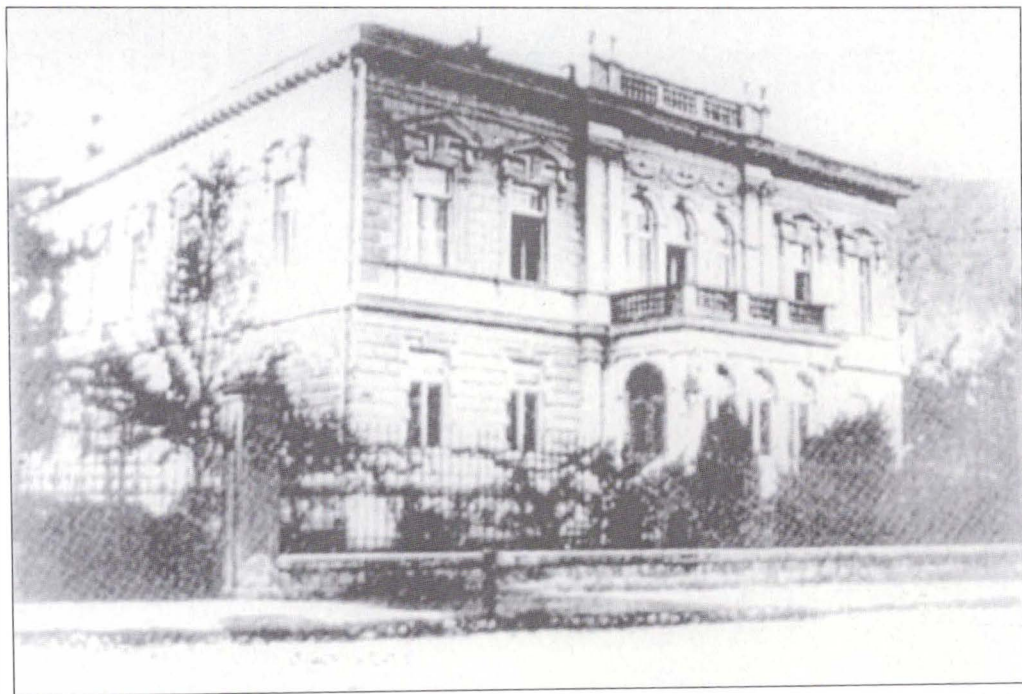


Fig. 24



Fig. 25

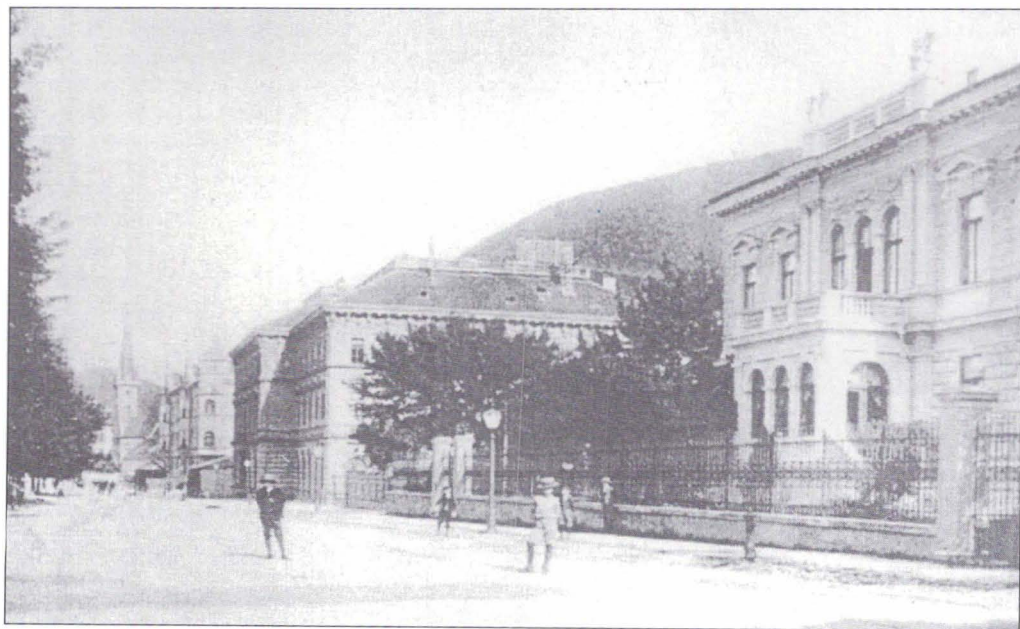


Fig. 26a



Fig. 26b

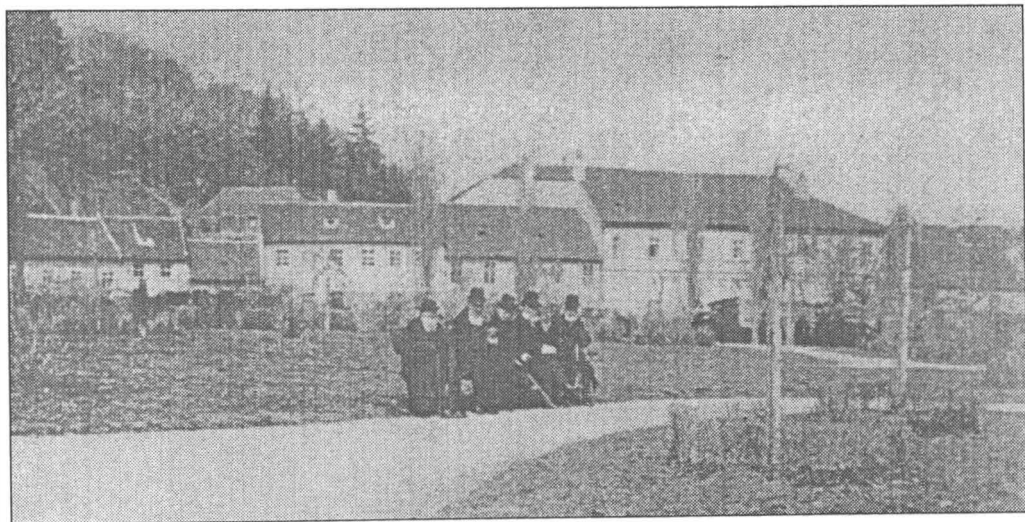


Fig. 27a

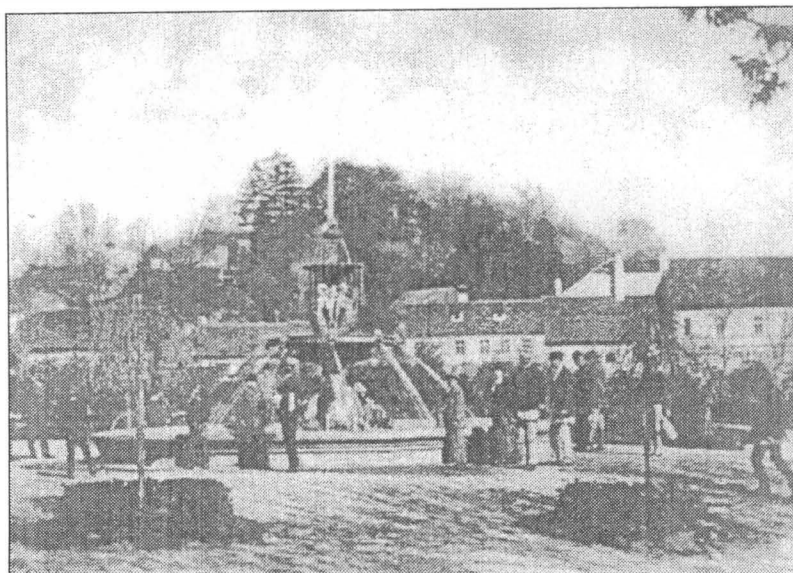


Fig. 27b



Fig. 28a

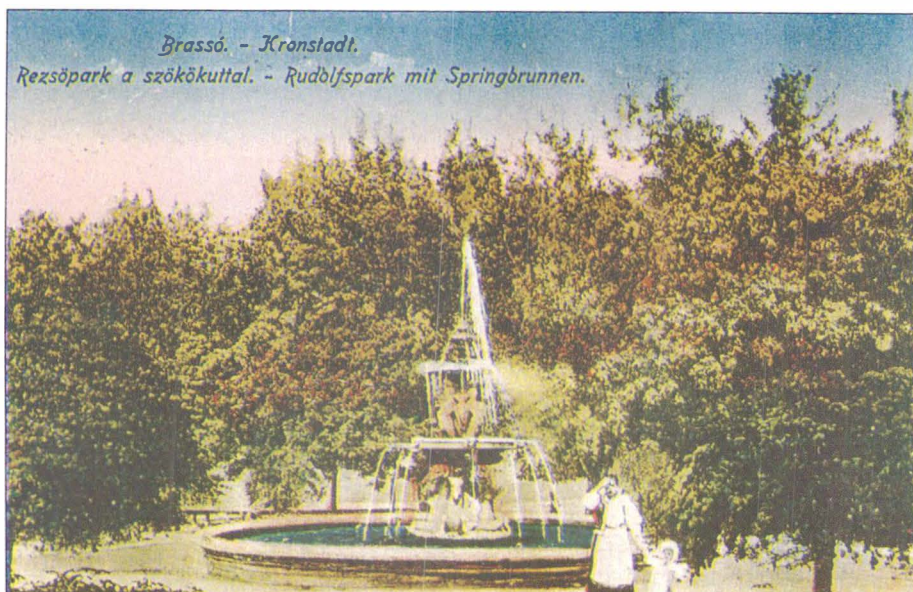


Fig. 28b

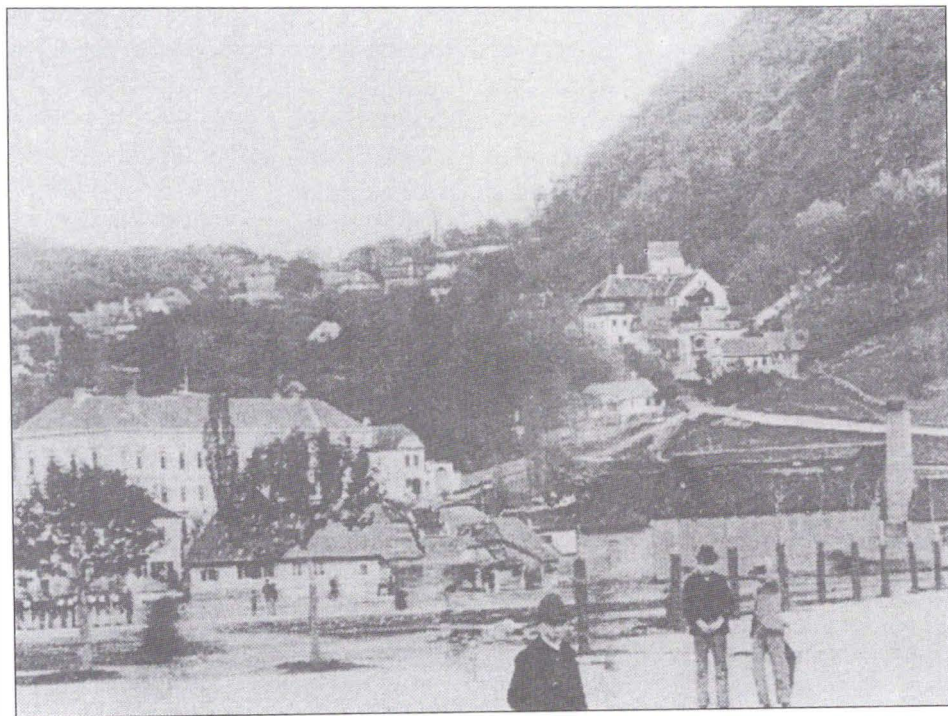


Fig. 29



Fig. 30



Fig. 31



Fig. 32

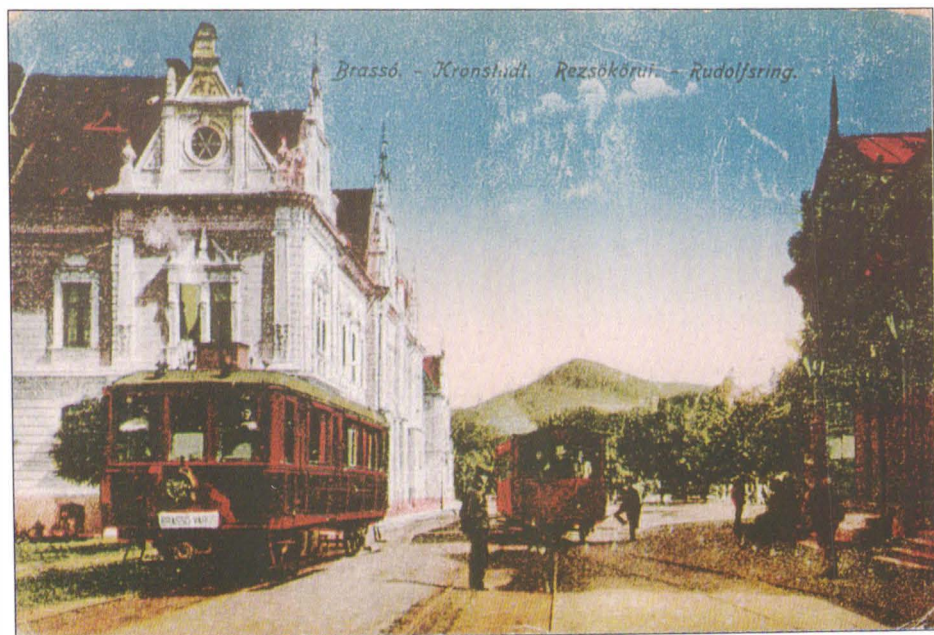


Fig. 33a

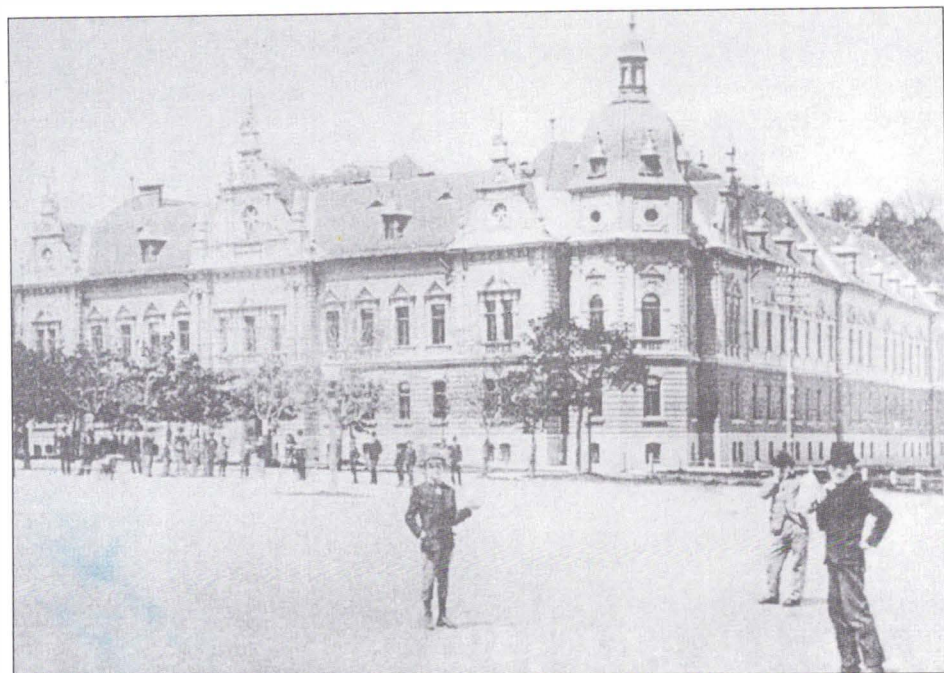


Fig. 33b



Fig. 34



Fig. 35

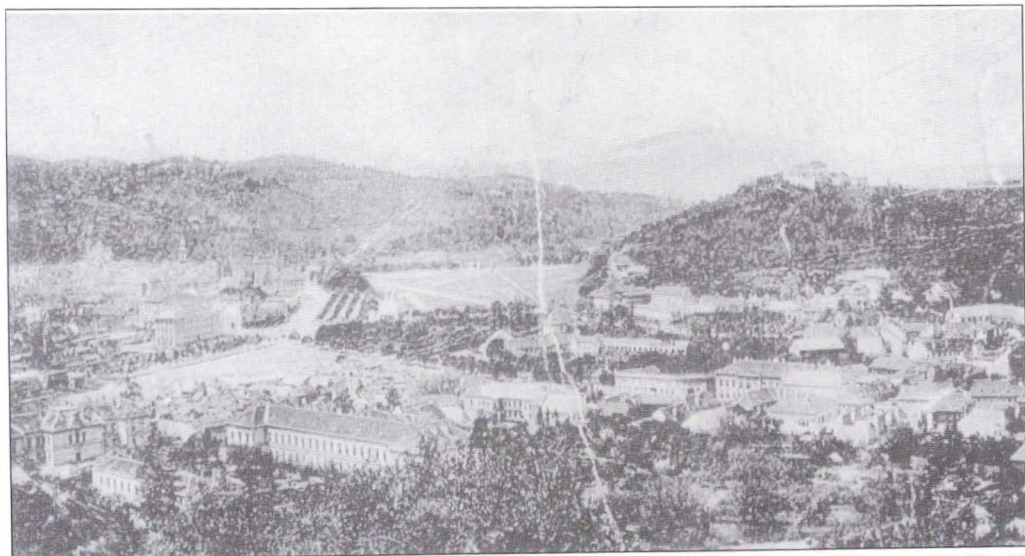


Fig. 36



Fig. 37

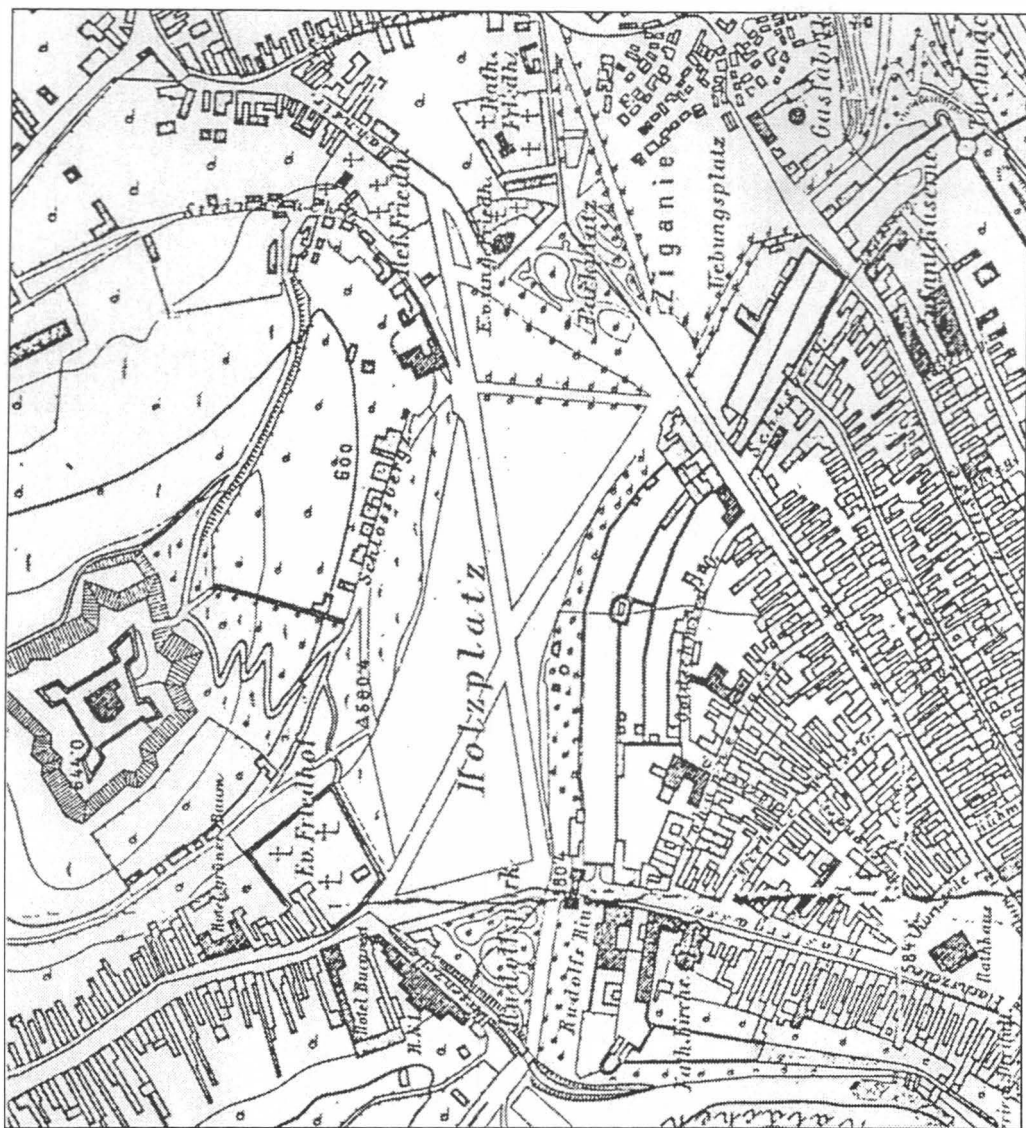


Fig. 38

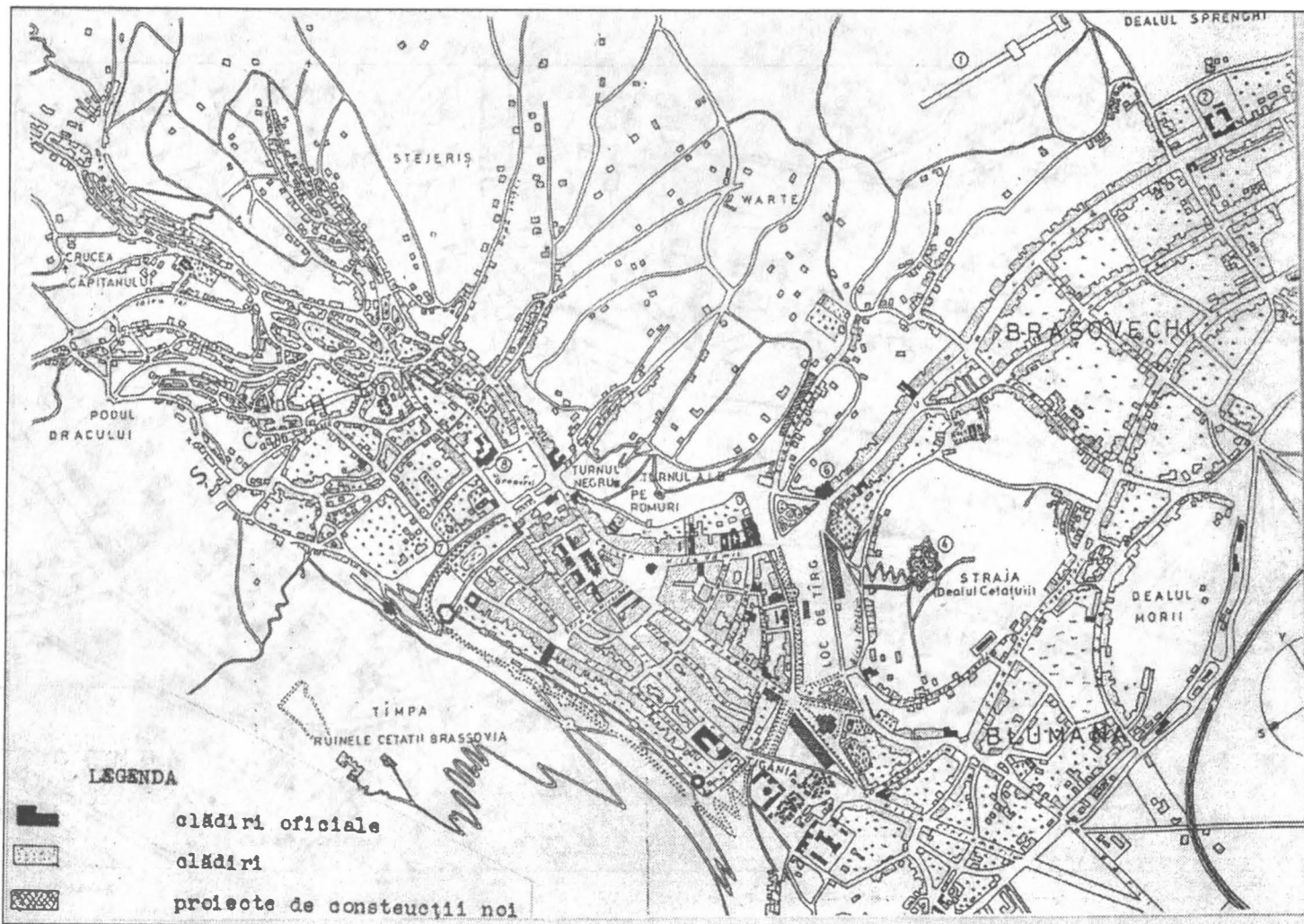


Fig. 39



Fig. 40