

Propunere de reorganizare a depozitului de arheologie de la Muzeul Județean de Istorie din Brașov

de Lucica Szasz

Caracterizarea condițiilor de climă și microclimat specifice municipiului Brașov – centrul vechi – în care se află situate clădirile aparținând Muzeului Județean de Istorie Brașov

Municipiul Brașov este situat în S-V Depresiunii Bârsei fiind flancat la N-V de Munții Postăvarului și spre sud de masivul Piatra Mare. Pe laturile de est și nord se desfășoară depresiunea propriu-zisă.

Clima Brașovului este temperat continentală specifică zonei submontane din centrul și estul Europei. Conform datelor provenind din „Atlasul climatologic al României”, în zona Brașovului s-au înregistrat următorii parametri:

Temperatura

-temperatura medie anuală cuprinsă între 4-6 grade Celsius

-temperatura medie maximă se înregistrează în lunile iunie-iulie și este cuprinsă între 17-20 grade Celsius

-temperatura medie minimă se înregistrează în lunile ianuarie-februarie și este cuprinsă între –5 și –2 grade Celsius.

Precipitații

- minime în lunile februarie – aproximativ 30-40 mm/mp și octombrie – aproximativ 25-35 mm/mp.

- maxime în luna iunie – aproximativ 100-110 mm/mp

Din analiza acestor date putem observa că specifică Brașovului este o climă umedă și rece. Peste 6 luni din an, temperatura medie nu depășește 5-10 grade Celsius. Acest factor, coroborat cu umiditatea, determină existența frecventă a unei UR a aerului ambiental de peste 75%, atingând deseori cifre de 90-100%.

Această umiditate ambientală, specifică Brașovului, se reflectă și în parametrii microclimatici din sălile de expoziție și depozite.

Deci, vom întâlni și în acestea UR a aerului neconformă cu optimul de conservare (adică UR ~ 60-65%) ci mult mai mare (70-90-100%).

La acest factor impropriu se adaugă și poluarea specific urbană – trepidații – datorate circulației intense a autovehiculelor de gabarite variate, gaze poluante de eşapament și de la întreprinderi (dioxid de carbon, dioxid de sulf, trioxid de plumb, dioxid de azot etc.) și praf cu o compoziție foarte heterogenă (gudroane, particule minerale etc.).

Scurt istoric al Muzeului Județean de Istorie Brașov – Casa Sfatului

Muzeul Județean de Istorie Brașov este amplasat în centrul orașului, în vechea clădire a Casei Sfatului (Rathaus), situată în Piața Sfatului.

Clădirea, veche de peste cinci secole a aparținut breslei blănarilor și era compusă din două camere și subsol.

La 23 decembrie 1420, breasla blănarilor încheie un contract cu Magistratul orașului, în vederea construirii unei camere de consiliu, peste casa și depozitul breslei (*pallatium* și *cellarium*), act ce reprezintă prima atestare documentară a clădirii. De acum încolo clădirea va fi mereu supusă lucrărilor de extindere, consolidare și refacere astfel încât fiecare generație a contribuit la întreținerea ei.

În anul 1515 i se înalță turnul, în 1520 este menționată existența ceasului din turn, ce se vedea din toate laturile pieței; în 1521 se lucrează din nou la clădire; între 1525 și 1528 se dărâmă vechiul acoperiș și se reconstruiește altul ascuțit, cu patru turnuri de colț ce simbolizau dreptul de „Jus gladii” și se construiește etajul. În 1608, în urma unui incendiu provocat de trăsnet s-a reparat ceasul și turnul a fost zugrăvit, devenind „turnul trompeților” peste care a fost așezat globul cel mare. În 1646 se fac renovări, iar pentru ședintele centumvirale se amenajează un nou spațiu.

Grav afectată de incendiul din 1689, provocat de armata austriacă aflată în retragere ca urmare
<http://cimec.ro> - <http://istoriebv.ro>

a răscoalei orașenilor, clădirea începe să fie refăcută.

Cu această ocazie se instalează în turn un nou ceas cu clopotul orar în formă de bazin, în care un omuleț din lemn bătea numărul orelor. Acoperișul turnului ia forma barocă a bulbului de ceapă. Între anii 1770-1778 se fac ample modificări care vor conferi clădirii aspectul actual. Tot acum se construiește și loggia în stilul Renașterii, dominată de frontonul baroc. La începutul secolului al XIX-lea se construiesc încăperile de la mansardă. În 1870 se introduce iluminatul cu gaz aerian. La începutul secolului nostru, 1909-1910 se restaurează turnul Casei Sfatului și acoperișul ia forma pe care o are și în prezent.

În această veche clădire din centrul orașului, de-a lungul timpului s-au încheiat tratate economice, politice și militare. Ea a funcționat ca Primărie și a adăpostit arhivele orașului până în secolul XIX.

Din anul 1950 bătrâna Casă a Sfatului devine sediul Muzeului de Istorie, constituit atunci prin adunarea într-un singur fond a colecțiilor gimnaziului Honterus, a celor ce au aparținut „Asociației colecționarilor brașoveni” și a Muzeului Săsesc al Țării Bârsei, la care s-au adăugat pe parcursul anilor colecțiile de istorie, artă plastică și etnografie ale Muzeului Astrei.

De-a lungul anilor, prin cercetări sistematice, prin donații și achiziții, aceste colecții s-au mărit și constituie fondul de bază al Muzeului de Istorie Brașov.

Inițial toate secțiile muzeului, cât și depozitele, au fost prezente în Casa Sfatului.

Treptat muzeul, prin creșterea patrimoniului, s-a extins și în alte spații, structurate după specificul colecțiilor – etnografie, artă, istorie. Depozitele au fost transferate în alte spații – Colecția de istorie medie, modernă, contemporană, numismatică, medalistică și Biblioteca – pe str. N. Bălcescu nr. 67, iar în Casa Sfatului a rămas numai depozitul de arheologie, urmând ca și acesta să fie mutat în spațiile din str. N. Bălcescu.

În luna ianuarie 1999, clădirea muzeului a intrat în renovare (introducerea încălzirii centrale, reparații curente etc.) astfel încât expoziția permanentă a fost demontată, obiectele fiind adăpostite în depozite.

În prezent depozitul de arheologie se află la subsolul clădirii Casei Sfatului. Ca majoritatea colecțiilor Muzeului de Istorie Brașov și colecția de arheologie provine din colecția „Muzeului Săsesc al Țării Bârsei”, colecția „Asociației colecționarilor brașoveni” și un fond nu prea mare din colecția preistorică a gimnaziului Honterus.

La sfârșitul secolului XIX preocupările oamenilor de cultură brașoveni se îndreaptă și spre vestigiile antichităților locale. Astfel, în 1895 s-a înființat „Asociația pentru păstrarea bunurilor antice din Brașov”, a cărei activitate s-a desfășurat până în 1898.

La 3 februarie 1908, o seamă de deținători ai unor însemnate colecții de arheologie, istorie, etnografie, geologie și științe naturale din Brașov au pus bazele primei expoziții muzeale, instituție care a primit numele de „Muzeul Săsesc al Țării Bârsei”. Cu această ocazie, Julius Teutsch, principalul animator al colecționarilor brașoveni, a putut expune colecția sa de arheologie pe care a donat-o muzeului, colecție ce cuprindea circa 3000 de piese. La aceasta s-au mai adăugat piese donate de diversi colecționari, colecția gimnaziului Honterus (64 piese), astfel încât custozii muzeului au inventariat 8000 de piese, din care 7330 erau arheologice, numărul mare explicându-se prin faptul că erau piese paleolitice, neolitice și mezolitice mărunte.

În continuare, colecția arheologică a Muzeului Săsesc al Țării Bârsei a sporit an de an pe patru căi.

Prima, descoperiri întâmplătoare pe care locuitorii le donau sau le vindeau muzeului, semnalând în același timp locul unde au fost găsite.

O a doua cale era aceea a investigațiilor de teren efectuate de custozii muzeului.

A treia cale a constituit-o săpătura sistematică arheologică. Prin săpături au fost descoperite o serie de stațiuni de o mare importanță pentru istoria veche a sud-estului Transilvaniei. În urma activității de cercetare, patrimoniul arheologic al Muzeului Săsesc al Țării Bârsei a crescut considerabil, ajungând să cuprindă nu numai materialele exponabile, dar și o bogată colecție de studiu.

Cea de-a patra cale au constituit-o schimburile de piese între Muzeul Săsesc al Țării Bârsei cu alte muzee din țară și din străinătate, de pe toate continentele dar mai ales cu muzee din Budapesta și Berlin.

Din analiza colecției de arheologie a muzeului, cât și din publicațiile „Bericht des Burzenländer Sächsischen Museum” (Raport al Muzeului Săsesc al Țării Bârsei), Ioan I. Pop, C.S. Nicolăescu-Plopșor, Al. Păunescu, au început să sape în toate peșterile din Bran, Râșnov, Sita Buzăului. Lor li se datorează cea mai mare parte a colecției de piese paleolitice, mezolitice și neolitice.

S-a stabilit o strânsă legătură și colaborare cu Universitatea din Cluj, mulți specialiști de aici participând la săpături. Dintre aceștia amintim: C. Daicoviciu, Mihail Macrea, Kurth Horedt iar din 1970 și N. Gudea. Ei au contribuit la cercetarea castrelor romane de la Brețcu (Angustia romană); Hoghiz, Boroșneul Mare, Râșnov, Feldioara (Făgăraș); Cincșor. Castrul de la Hoghiz a fost mult timp șantier didactic pentru Universitatea din Cluj.

O parte din materialul descoperit a fost dus la Cluj, Sfântul Gheorghe, Sibiu, Făgăraș și altă parte la Brașov, aceasta fiind explicația că nu tot materialul descoperit se află la Muzeul Județean de Istorie Brașov.

Din 1970 au început săpăturile la așezările dacice civile și fortificații de la Comăna de Jos, Șercaia, Șinca Veche, Arpaș, Râșnov - „Cetate” și „Blocuri”, Crizbav, Feldioara (Brașov), Hărman, Sânpetru, Prejmer, Dumbrăvița, Rotbav, Felmer, Calbor-necropolă romană, Coșoht (Sibiu).

În 1980 încep săpăturile la cetățile hallstattiene și dacice din defileul Oltului, de la Augustin la Racoș, iar la Brașov la Pietrele lui Solomon și Valea Cetății.

În prezent, structura colecției de arheologie este dată de materialele descoperite pe următoarele șantiere (stațiuni) arheologice: Comăna de Jos, Șinca Veche, Râșnov, Crizbav, Feldioara (Brașov), Hărman, Sânpetru, Prejmer, Dumbrăvița, Rotbav, Felmer, Calbor, Coșoht (Sibiu), Bod, Bran, Hoghiz, Racoș, Cincșor, Bartolomeu (Brașov). Toate aceste cercetări au fost efectuate de către M. Macrea, Fl. Costea, I. Glodariu, I.I. Pop, N. Gudea, M. Marcu, I. Ciupea, R. Ștefănescu.

Structura colecției arheologice – după criterii istorice

Nr. crt.	Perioada	Număr piese
1.	dacică	~ 160.000
2.	romană	~ 110.000
3.	feudală	~ 10.000

Structura colecției arheologice din punctul de vedere al materialelor din care sunt constituite piesele

Nr. crt.	Material, tehnică	Număr piese
1.	Materiale anorganice prelucrate:	
	gresie	1056
	granit	7600
	silex	2304
2.	Materiale anorganice prelucrate:	
	- ceramică:	
	- piese întregi	447
	- fragmente	284456
	- metale:	
	- bronz	2186
	- fier	15118
	- cupru	911
3.	Materiale organice:	27127
	- os (dinți oase, schelete animale)	
	- corn	
	- scoici	

Total piese și volumul lor în depozit:

Felul materialului	Buc.	Volum mc.
Piese organice	27127	0,722
Anorganice		
- Granit	8656	10,372
- Silex	2304	0,0098
- Fier	15118	0,612
- Bronz	2186	0,018
- Cupru	911	0,0616
Ceramică		
- Fragmente	284456	167,364
- Piese întregi	447	6,2291
Total	341205	185,3885

Volum piese ceramice întregi și întregite

Număr piese	Dimensiuni (cm)		Volum piesă		Volum total	
	h	ø max	cm.c	m.c.	cm.c	m.c.
134	0 – 5	3	35,4	0,000004	4743,6	0,004744
112	5 – 10	4	125,7	0,000128	14078,4	0,014078
112	10 – 20	12	2261,9	0,002262	253232	0,253232
45	20 – 30	20	9424,8	0,009425	424116	0,424116
22	30 – 50	35	48105,6	0,048106	1058323	1,058323
13	50 – 70	30	137444,7	0,137448	1786781	1,786781
9	70 – 90	65	298647,6	0,298648	2687828,4	2,687828
447					6229102,4	6,229102

Volum fragmente ceramice

Număr piese	Dimensiuni (cm)			Volum piesă		Volum total	
	L	l	h	cm.c	m.c.	cm.c	m.c.
154236	10	5	2	100	0,0001	15423600	15,4236
85488	20	10	4	800	0,0008	68630400	68,6304
44432	25	15	5	1875	0,001875	83310000	83,310
284456						167364000	167,364

Volum piese metalice

Bronz

Număr piese	Dimensiuni (cm)		Volum piesă cm.c	Volum total cm.c	Observații
	h	ø			
1552	0 - 5	0,5	0,98	1526	
459	5 - 10	0,75	4,42	2028	
175	10 - 15	2	47,12	8247	V m.c
2186	-	-	-	11801	0,0118

Cupru

Număr piese	Dimensiuni (cm)		Volum piesă cm.c	Volum total cm.c	Observații
	h	ø			
337	0 - 5	0,75	2,21	745	
574	5 - 15	3	106,03	60861	V m.c
911	-	-	-	61606	0,0616

Fier

Număr piese	Dimensiuni (cm)		Volum piesă cm.c	Volum total cm.c	Observații
	h	ø			
5594	0 - 5	0,5	0,98	5492	
4082	5 - 10	1,25	12,27	50087	
3477	10 - 20	2	62,83	218460	
1965	20 - 35	2,5	171,81	337599	V m.c
15118	-	-	-	611638	0,612

Scurtă prezentare a stării de conservare a patrimoniului arheologic

Obiecte de origine minerală:

– naturale – pietre: - granit, silex, stare bună de conservare stabile fizico-chimic; gresie friabile la suprafață.

– artificiale – metale: cu fenomene de coroziune fizico-chimică specifică obiectelor extrase din sol – coroziune produsă atât de factorii agresanți din sol cât și de brusca modificare a ambientului după scoaterea din pământ și de efectul microclimatului din depozite (temperatură, UR, compoziția aerului) asupra structurii materiale a acestor piese. Având în vedere fragilitatea lor, mai ales la cele cu miezul metalic compromis cât și volumul restrâns pe care îl ocupă acest patrimoniu arheologic metalic (volumul = 0,69 mc) propunem păstrarea lui în fișete metalice, în Casa Sfatului, depozitul de turn, unde există încălzire centrală cu termoreglare automată.

Patrimoniul arheologic ceramic și cel din materiale organice va fi transportat în noul depozit, condițiile oferite de acestea fiind bune, fără a atinge optimul din lipsa instalației de climatizare.

Piese ceramic fragile, cu pastă prost arsă, vor fi tratate separat, cu prioritate la restaurare. Starea lor de conservare, mai labilă decât la materialul arheologic ceramic cu o preparație și o tehnologie de calitate va fi urmărită în timp prin controale frecvente.

Se va proceda la o clasificare a materialului ceramic în funcție de natura pasteii și de tehnologia de prelucrare cu semnalarea tipologiei pe etichetele cutiilor în care se află.

Prezentare a depozitului actual de arheologie

Depozitul de arheologie al Muzeului Județean de Istorie Brașov este situat la subsolul (pivnița) clădirii din Piața Sfatului nr. 30 cunoscută și sub numele de Casa Sfatului.

El este alcătuit din 3 încăperi, aliniate una în continuarea celeilalte, formând împreună un paralelipiped dreptunghic cu boltă semicilindrică.

Accesul în subsol se face din exterior pe o intrare situată pe latura de vest-vest-nord a clădirii. Ușa din lemn este asigurată antifurt cu grilaj metalic. La cele două extreme (pe axul longitudinal) se află câte o mică fereastră ce permite ventilarea, la ferestre fiind montate grile.

Instalații

- instalație apă-canal
- instalație electrică – iulminat artificial, cel natural fiind insuficient
- senzori de la instalația antifurt, montați la elementele de acces în subsol (ușă, ferestre)
- senzori de la instalația contra incendiilor

– instalații de încălzire – până în 1999 cu sobe de teracotă cu gaz metan. În anul 1999, Casa Sfatului, deci inclusiv în subsol s-a montat încălzire centrală.

Zidăria subsolului este construită din cărămidă și piatră, având drept liant mortar cu var. Tencuiala este macerată până la a dezveli zidăria, datorită excesului de umiditate. Plafonul sub formă de boltă semicilindrică este din cărămidă aparentă.

Atât zidăria subsolului cât și plafonul sunt afectate de fenomenul de umiditate capilară (igrasie) care are ca principal factor determinant pânza freatică aflată la adâncime mică și împiedicarea circulației naturale a apei în sol prin pavajul pe șapă de ciment din Piața Sfatului.

În anul 1985 s-au efectuat lucrări de drenare a igrasiei în exteriorul Casei Sfatului, lucrări care au micșorat simțitor gradul de umiditate al zidurilor (mai ales la parterul clădirii) fără a-l elimina complet. Datorită excesului de umiditate elementele constructive (cărămizi, mortar) sunt friabile. Drept urmare, se produce clivarea suprafețelor acestora în fragmente care se desprind și cad.

Pardoseala depozitului este din șapă de ciment într-o încăpere și cu scândură pe umplutură heteromorfă în celelalte două încăperi. Pe scândură se observă halouri mari de umezeală.

Parametrii microclimatici

Temperatura aerului este cuprinsă între 12-15 grade Celsius vara și 5-10 grade Celsius iarna. Variațiile temperaturii – noapte – zi, iarnă – vară (între anotimpuri și implicit ale umidității) sunt lente, datorită situației la - 2,5 m sub nivelul de călcare al Pieții Sfatului și deci a inerției termice, atât a zidăriei groase de cca. 1,5 m cât și a solului limitrof acesteia.

Umiditatea relativă a aerului în depozitul actual variază între 80-100% funcție de condițiile climatice, anotimp, ritm diurn (noapte-zi) și de încălzirea artificială (în anotimpul rece).

Volum util – depozit existent

	Dimensiuni (m)			Volum (m.c)
	L	I	h	
Sala 1	12,70	5,70	2,30	166,497
Sala 2	5,20	5,70	2,30	68,172
Sala 3	6,75	5,70	2,30	88,492
Total:				323,161

Mobilier din depozitul actual

Mobilierul depozitului este compus din dulapuri de lemn și rafturi metalice din fier cornier.

Dulapurile sunt de două feluri:

- tip mobilă în două uși (verticale și orizontale) cu sertare.
- dulapuri din PAL cu uși glisante (verticale și orizontale) cu rafturi.

Rafturile mecanice din fier cornier sunt cu etajere din PAL la 30 cm distanță, detașabile. La partea superioară sunt protejate cu plăci de PAL iar lateral cu perdele din pânză de cânepă prinse cu cleme cu inele pe sârmă fiind ușor de manevrat.

Dulapurile și sertarele sunt codificate (dulapul 1, 2, 3...) D1, D2, D3..., iar sertarele s1, s2, s3 (sertarul 1, 2, 3...).

O mare parte din piesele din colecția de arheologie se găsește în sertare iar la fiecare sertar se află o listă de inventar ce cuprinde numerele de inventar ale pieselor existente în el.

Altă parte din piesele colecției de arheologie este depozitată în cutii (lădițe) confecționate din PAL, așezate în rafturile metalice. Aici clasificarea este făcută după stațiunile (șantierelor) arheologice și anul în care au fost descoperite.

Piesele întregi și reîntregite, în special cele ceramice, fiind de dimensiuni diferite între 5 cm și 150 cm, sunt așezate pe rafturi metalice modulate cu etajere detașabile care permit mărirea sau micșorarea distanței dintre ele.

Volum dulap orizontal

	Dimensiuni			Volum		Buc.	Total volum	
	L	l	h	cm.c	m.c		cm.c	m.c
Dulap	200	60	120	1440000	1,44	6	8640000	8,64
Sertar	48	57	15	41040	0,041	96	3693600	3,6936
Spațiu liber	200	45	45	540000	0,54	6	3240000	3,240

Volum dulap vertical

	Dimensiuni			Volum		Buc.	Total volum	
	L	l	h	cm.c	m.c		cm.c	m.c
Dulap	110	60	200	1320000	1,320	7	9240000	9,240
Sertar	108	57	15	92340	0,09234	7	646380	0,6464
Sertar	52	57	15	44460	0,0045	84	3734640	3,7346
Spațiu liber	110	60	45	297000	0,297	7	2079000	2,079

Volum modul metalic (polițe detașabile)

	Dimensiuni			Volum		Buc.	Total volum	
	L	l	h	cm.c	m.c		cm.c	m.c
Modul	100	70	200	1400000	1,4	16	22400000	22,4
Raft	100	70	30	210000	0,210	96	20160000	20,160
Modul	88	70	200	1232000	1,232	8	9856000	9,865
Raft	88	70	30	184800	0,1848	20	3696000	3,696
Modul	88	70	170	1047200	1,0472	4	4188800	4,1888

Volum modul PAL – vertical

	Dimensiuni			Volum		Buc.	Total volum	
	L	l	h	cm.c	m.c		cm.c	m.c
Dulap	250	70	210	3675000	3,675	1	3675000	3,675
Raft	80	70	60	336000	0,336	9	3024000	3,024

Volum modul PAL – orizontal

	Dimensiuni			Volum		Buc.	Total volum	
	L	l	h	cm.c	m.c		cm.c	m.c
Dulap	360	75	135	3645000	3,645	1	3645000	3,645
Poliță	360	75	30	810000	0,81	2	1620000	1,62
Poliță	360	75	40	1080000	1,080	1	1080000	1,080
Poliță	360	75	35	945000	0,945	1	945000	0,945

Volum cutii PAL

	Dimensiuni			Volum		Buc.	Total volum	
	L	l	h	cm.c	m.c		cm.c	m.c
Cutie	39	27	20	21060	0,021	53	1116180	1,116180
Cutie	34	21	18	12852	0,0129	72	925344	0,925344
Cutie	34	17	14	8092	0,008	57	420784	0,420784

Motivarea necesității mutării depozitului în alt spațiu

Fiind o clădire cu o vechime de peste 500 de ani, cu subsolul fără hidroizolație, cu nivel de călcare la – 2,5 m și situată într-o zonă cu pânză freatică la mică adâncime, alimentată și de viiturile de apă dinspre Șcheii Brașovului din zilele ploioase, zidurile au igrasie pe toată suprafața și pe bolți. UR a aerului depășește valoarea de 80-85% în orice anotimp al anului, ajungând deseori la 100% cu fenomene de condens. Sursele de încălzire, cu defecte, au fost scoase din funcțiune.

Zidăria și plafonul se exfoliază, factorilor poluanți asigurându-li-se permanent și fragmente din acestea de dimensiuni variabile. Acestea nu permit menținerea depozitului în condiții salubre.

Zidăria și plafonul necesită lucrări de restaurare care să le consolideze rezistența și să oprească procesul de macerare evolutivă, permițând obținerea unui spațiu salubru și sănătos.

În anul 1999 odată cu introducerea încălzirii centrale în muzeu s-au montat calorifere și la subsol, cu intenția de a se transforma acest spațiu de la subsol în spațiu de expoziție.

Un alt motiv, îl constituie dorința de a concentra în aceeași clădire de pe str. N. Bălcescu nr. 67 toate depozitele și laboratoarele de restaurare ale muzeului.

În prezent, alături de depozite în clădirea din str. N. Bălcescu nr. 67 funcționează laboratorul de restaurare carte și se igienizează spațiul pentru mutarea laboratorului de restaurare metal – ceramică.

Descrierea spațiului destinat noului depozit de arheologie

Clădirea de pe strada N. Bălcescu nr. 67 a fost construită în anul 1909 ca închisoare pe lângă Tribunalul Brașov. Funcționează în acest scop până în anul 1957 când este transformată în cămin studentesc. Din anul 1986 devine sediul administrativ al Muzeului Județean de Istorie și sediul Oficiului Județean pentru Patrimoniul Cultural Național.

Clădirea este compusă din două aripi perpendiculare una pe cealaltă:

- una paralelă cu strada N. Bălcescu – cu demisol, parter și două nivele și
- una perpendiculară pe axul străzii – cu subsol, parter și trei nivele.

Această aripă adăpostește, la toate nivelele, depozite cu obiecte din patrimoniul muzeelor de artă, istorie și etnografie. În această aripă se aflau celelele pentru deținuți; de dimensiuni mici – în general 2/4 m, dispuse de o parte și de alta a unui hol longitudinal, cu ferestre la cele două capete.

Dispoziția se regăsește în fundația clădirii – deci se reflectă în modul de segmentare a spațiului de la subsol (conform schiței nr. 7 anexate).

Accesul se află la – 3 m sub nivelul actual de călcare al trotuarului limitrof clădirii.

Spațiul subsolului este împărțit în două încăperi mari despărțite parțial de ziduri de rezistență (fundația) care susțin celelele clădirii propriu-zise.

Accesul în depozit se face pe la extremitatea viitorului atelier de restaurare metal–ceramică (conform schiței nr. 7 anexate). Zidăria este executată cu mortar de ciment. Pardoseala este din șapă de ciment.

Acces din două părți: (conform schiței nr. 7 anexate).

Ventilare – ferestre în partea superioară a fiecărei nișe. Ferestrele au grile metalice, care vor fi dublate cu sită metalică pentru a evita spargerea geamurilor, ferestrele fiind din exterior la circa 30 cm de nivelul solului și al trotuarului.

Instalații:

de iluminat, cu tuburi fluorescente

antifurt – grile și uși de acces metalice

apă canal – în partea în care se află laboratorul de restaurare metal–ceramică

gaz metan – în partea în care se află laboratorul de restaurare metal–ceramică

urmează să fie instalați senzori antifurt și de semnalizare a incendiilor

Microclimat

Condițiile climatice specifice zonei în care se află Municipiul Brașov se reflectă și în condițiile de microclimat din spațiul în care urmează a fi amenajat depozitul de arheologie. Astfel, temperatura medie se înscrie în jurul cifrei de 10 grade Celsius iar UR între 65-70%.

Variațiile de temperatură și UR sunt foarte mici și lente atât de la noapte la zi (ritm diurn) cât și de

la un anotimp la altul, datorită amplasării depozitului în mare parte sub nivelul solului.

Zidăria, tencuiala și zugrăveala sunt în stare bună și nu constituie un factor poluant ca în vechiul depozit.

Umiditatea relativă a aerului variază în funcție de umiditatea atmosferică; este totuși mai mică decât în vechiul depozit, ea nefiind alimentată și de umiditatea capilară a zidăriei, respectiv igrasie. Ea nu depășește valoarea de 80-85%, când în exterior este de 100%.

Factorii poluanți specifici urbani (praf, gudroane, gaze toxice etc.) sunt prezenți și aici dar concentrația lor poate fi micșorată prin buna izolare și termoizolare a ferestrelor și ventilarea depozitului în zilele uscate, dimineața devreme când factorii poluanți urbani sunt în concentrație minimă.

Mobilierul de depozit

Având în vedere spațiul destinat depozitării mobilierul de depozit se va proiecta în funcție de specificul fiecărei încăperi și se va folosi și mobilierul existent.

Astfel, în spațiul A – cele două săli longitudinale cu nișe separate de ziduri perpendiculare pe zidăria încăperilor, se vor amplasa în nișe rafturi din schelet metalic și polițe din PAL pe cadru de fier cornier. Picioarele rafturilor vor avea puncte de inserție a polițelor la distanța de 15 cm, polițele putând fi montate la distanțe variabile, funcție de mărirea cutiilor în care se află piesele din colecție (fragmente) și a pieselor întregi și întregite.

Vor fi folosite cutiile existente, care se vor curăța, iar pe extremitatea vizibilă vor avea aplicate însemne colorate stabilite pentru fiecare tip de cultură sau șantier arheologic, codul cutiei și inventarul conținutului.

Pentru percepția creșterii patrimoniului arheologic se vor confecționa cutii noi.

Rafturile pe care vor fi așezate cutiile vor avea 9 polițe care vor cuprinde câte cinci, șase cutii.

Stațiunile vor fi marcate pe cutii astfel:

Racoș – o linie verticală roșie

Râșnov – o linie verticală albastră

Crizbav – o linie verticală galbenă

Valea Cetății – o linie verticală verde

Comăna de Jos – o linie verticală neagră

Hoghiz – o linie orizontală roșie

Cincșor – o linie orizontală galbenă

Ghimbav – o linie orizontală albastră

Prejmer – o linie orizontală verde

Bod – un pătrat roșu

Bartolomeu – un pătrat negru

Sânpetru – un pătrat verde

Feldioara – un pătrat albastru

Șercaia – un pătrat galben

Șinca Veche – un triunghi roșu

Hărman – un triunghi galben

Rotbav – un triunghi verde

Calbor – un triunghi albastru

Dumbrăvița – un triunghi negru.

Locul de așezare al materialului arheologic în moduli

Racoș R1-P1-P9; R2-P1-P9

Râșnov R3-P1-P5

Crizbav R3-P6-P9

Valea Cetății R4-P1-P2

Comăna de Jos R4-P3-P9

Hoghiz R5-P1-P2

Cincșor R5-P9-P9; R6-P1-P2

Ghimbav	R6-P3-P4
Prejmer	R6-P5-P9
Bod	R7-P1-P3
Bartolomeu	R7-P4-P6
Sânpetru	R7-P6-P9
Feldioara	R8-P1-P4
Șercaia	R8-P5-P9
Șinca Veche	R9-P1-P4
Hărman	R9-P5-P9
Rotbav	R10-P1-P5
Dumbrăvița	R11-P1-P5

Legendă: R – raft
P – poliță

Notă: Polițele se vor numerota începând cu partea inferioară a raftului.

În sălile (S1) și (S2) (vezi schiță nr. 7 anexată) perpendiculare pe axul străzii, în modulii din nișe și de pe pereții laterali se va depozita materialul arheologic (fragmente) iar în rafturile de pe mijlocul încăperilor vor fi depozitate piesele întregi și reîntregite.

În sala (S3), de lângă atelierul de restaurare metal – ceramică se va putea prelucra materialul adus de pe șantierele arheologice. În moduli se va depozita materialul reîntregibil, care va urma să intre la restaurare.

Se va întocmi o schiță plan ce va cuprinde însemnul colorat al fiecărei stațiuni arheologice, numărul de raft, numărul de poliță ce va fi afișat la intrarea în depozit pentru a se ușura găsirea pieselor.

Bibliografie:

1. *Bericht des Burzenländer Sächischen Museum, über die Jahre 1914-1924*
2. *Bericht des Burzenländer Sächischen Museum in Kronstadt, 1908-1910*, Herausgegeben von der Museumleitung, Druck von Schneider & Feminger
3. *Bericht des Burzenländer Sächischen Museum in Kronstadt, 1913*, Herausgegeben von der Museumleitung, Druck von Schneider & Feminger
4. Florea Costea, *Repertoriul arheologic al județului Brașov*, Muzeul Județean de Istorie Brașov, 1995-1996, vol. I, II.
5. Dr. Radu Florescu, *Bazele muzeologiei*, Ministerul Culturii, Centrul de
6. Perfecționare a Personalului din cultură și artă, de pregătire postliceală și postuniversitară, București, 1994
7. Mihail Mihalcu, *Conservarea obiectelor de artă și a monumentelor istorice*, Editura Științifică, București, 1970
8. *Mitteilungen des Burzenländer Sächischen Museums*, 3 Jahrgang, Kronstadt, 1938, Heft 1-2
9. Aurel Moldoveanu, *Proiectarea activităților de ambalare, transport și depozitare*, în Revista muzeelor și monumentelor, 5, 1977.
10. Aurel Moldoveanu, *Conservarea preventivă a bunurilor culturale*, Ministerul Culturii, Centrul de Pregătire și Formare a Personalului din instituțiile de cultură, București, 1999
11. Dorina Negulici, *Meșteșuguri în Brașovul medieval*, catalog de expoziție, Muzeul Județean de Istorie Brașov, 1995
12. Dorina Negulici, Mariana Marcu, *Din istoricul colecției de arheologie a Muzeului Județean Brașov*, în „Revista muzeelor și monumentelor”, nr. 1, București, 1974
13. Corina Nicolescu, *Muzeologie generală*, Editura didactică și pedagogică, București, 1979
14. Norme privind ocrotirea și conservarea bunurilor culturale artistice, științifice, care fac parte din patrimoniul cultural național, Ministerul Culturii, 1992
15. Legea muzeelor și colecțiilor – Proiect, „Revista Muzeelor”, nr. 1-2/1999

16. Lege privind protecția patrimoniului cultural național mobil – Proiect, „Revista muzeelor”, nr.

1-2/1999

Lista ilustrațiilor:

Planșa 1 – Dulap cu sertare, vertical

Planșa 2 – Dulap cu sertar, orizontal

Planșa 6 – Rafturi din metal cu polițe detașabile

Planșa 8 – Rafturi metalice cu polițe detașabile

Planșa 7 – Plan depozit str. N. Bălcescu nr. 67

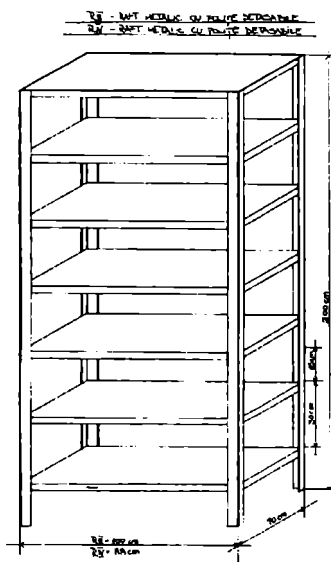
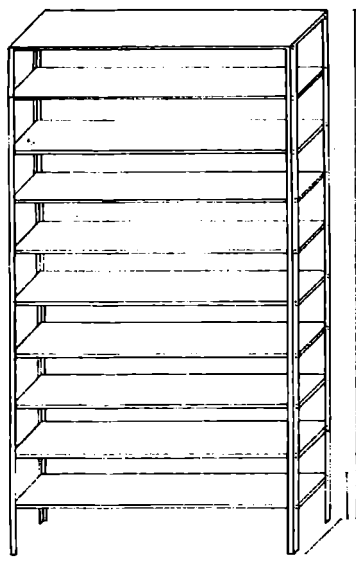
Planșa 3 – Plan depozit arheologie subsol Casa Sfatului.

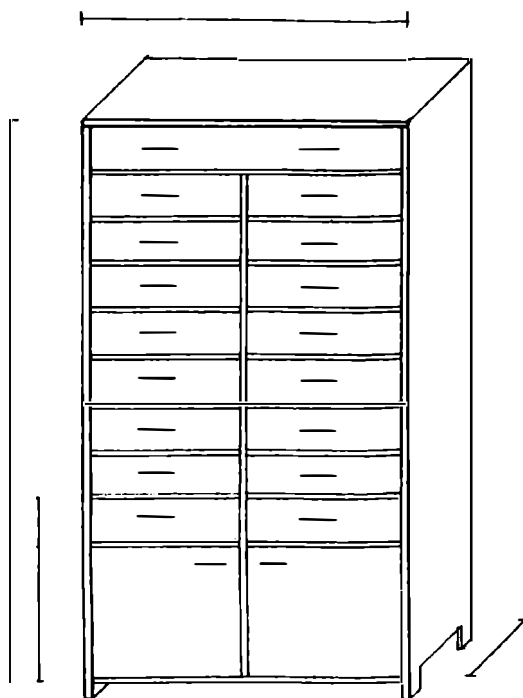
VORSCHLAG FÜR DIE UMORDUNG DES ARCHÄOLOGISCHEN LAGERRAUMES (Zusammenfassung)

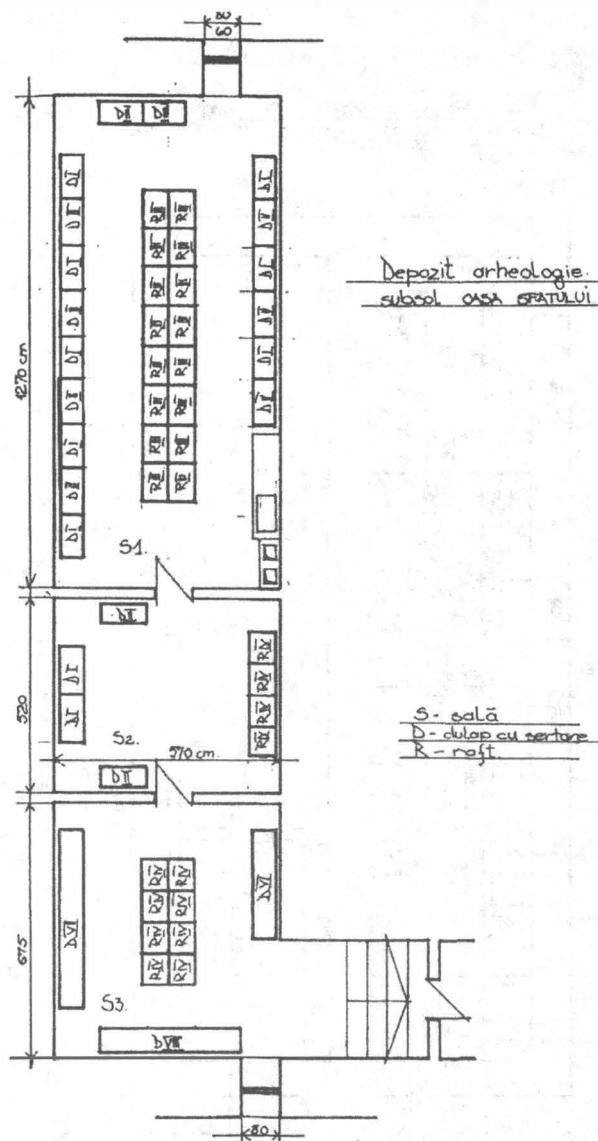
Die Arbeit beschreibt die archäologisch-patrimoniellen Bestände des „Muzeul Județean de Istorie” Brașov, die unter der „Casa Sfatului” abgelagert sind. Ausserdem, wird der zukünftige Lagerraum, gelegen auf str. N. Bălcescu nr. 67, beschrieben.

Es wird eine kurze Analyse der klimatischen und mikroklimatischen Faktoren, spezifisch der Stadt Brașov gemacht. Im selben Sinne werden die Räume, die heute und in Zukunft als Lagerraum dienen, analysiert. Das ganze Patrimonium wird statistisch analysiert beginnend mit dem Konservierungsgrad bis zu Natur und Abstammung der Gegenstände.

Der archäologische Bestand ist tipodimensioniert, die Module des neuen Lagerraumes und die Anordnung der Gegenstände ist festgelegt. Ausserdem werden auch die nötigen Massnahmen für die Erhaltung der ausgestellten Gegenstände festgelegt, bezogen auf die spezifisch, städtlichen, mikroklimatischen Faktoren, in Abwesenheit der Klimaanlage.







PLAN DEPOZIT Sc 1/100
str. H. BALCESCU nr. 67

