

Colecția de Artă Decorativă și Artă Plastică Alfred Rösner

Pentru a înțelege cum s-au constituit astfel de colecții particulare trebuie să cunoaștem în linii generale principalele tendințe ce se manifestau în viața cotidiană a Brașovului, a locuitorilor cetății, la sfârșitul secolului al XIX-lea și prima jumătate a secolului XX.

În pragul secolului XX, cetățenii Brașovului manifestau tendința principală spre modernitate în privința progresului economic, evidențiat prin apariția și dezvoltarea întreprinderilor mici, mijlocii și mari, reorientarea comerțului de produse, aplicarea modernului program edilitar cu regândirea funcțiilor orașului în raport cu necesitățile epocii. Apare o nouă față a orașului. Oamenii capitalizează, devin întreprinzători, duc o viață mondenă, funcția culturală a orașului este în ascensiune, beneficiind de o participare socială importantă.

Orașul își păstrează structura tradițională interetnică, încheagată în evul mediu, dezvoltată în perioada modernă și restructurată la începutul secolului XX în raport cu noile forme și mecanisme economice ale economiei de piață capitaliste locale și internaționale. Se formează o nouă și modernă protipendată economică, financiară, culturală, bazată pe vechea structură etnică, care începe să dirijeze în sens benefic funcțiile orașului. Importante familii de români, germani, maghiari, greci, evrei, armeni, italieni, turci etc. dețin în proprietatea lor: ateliere, întreprinderi, fabrici, bănci, hoteluri, farmacii etc., importante structuri productive pentru viața orașului. Eferescența culturală este generată de biserici, ziare, reviste, asociații culturale, școli, teatru, muzică etc. Tot acest spectru economic, social, cultural, care participă la prosperitatea orașului a implicat personalități și grupuri de diverse etnii care internaționalizează capitalul autohton, spiritul de inițiativă, generând o prosperitate comunitară pe baza intereselor generale, a diferențelor specifice de origine, limbă, educație, cultură, confesiune, mentalitate. În pofida diferendelor politice, de origini etc., membrii cetății au coexistat în această matrice istorică și geografică pe baza intereselor, toleranței, instinctului la apartenența comunitară. Față de tendința generală de orientare și deschidere spre modernitate a tuturor categoriilor sociale sau etnice, trecutul nu este abandonat. El se regăsește în cultura, educația, viața confesională a comunităților etnice germane, maghiare, evreiești, grecești, italiene, armene, care participă alături de români la viața cetății. Familiile păstrează dar și cumpără bunuri culturale specifice, unele dintre ele formând adevărate colecții.

În pragul secolului XX asistăm la revalorizarea potențialului patrimoniului cultural artistic și istoric de drept privat, diversificat pe etnii, în ideea regăsirii identității istorice familiale sau de grup etnic și de afirmare pe baze capitaliste

a noilor valori morale, culturale, istorice. În această perioadă, deși patrimoniul cultural este bogat și valoros, totuși translatarea lui din epoca modernă spre cea civilizatoare a secolului XX l-a surprins vulnerabil față de alte forțe dinamice moderne, capitaliste ale societății. Riscurile erau majore: pierderi insurmontabile, anonimatul colecțiilor particulare, pierderea semnificațiilor valorice, ale importanței lor pentru comunitate, degradarea stării de sănătate sub raportul conservării.

Intervenția reprezentanților comunității cetății a fost conștientizată, a intrat în acțiune rolul personalității culturale, al specialiștilor și al intelectualității. Restructurarea funcțiilor colecțiilor pe baze moderne determină rearanjarea structurilor valorice din perspectiva prezentului și viitorului pe termen mediu, a cercetării, valorificării, conservării și restaurării în vederea activării funcției științifice, educaționale, de cunoaștere istorică a trecutului și transmiterii patrimoniului cultural generațiilor următoare. Impactul concepției de raționalitate în abordarea patrimoniului istoric a avut ca efect sistematizarea acestuia în colecții particulare mari, bisericești, ale asociațiilor culturale și, mai ales, concentrarea și valorizarea lor în cadrul unor unități publice specializate. Aceasta a fost ideea democratică de valorificare a funcțiilor patrimoniului istoric în circuitul public, muzeal al comunității interetnice brașovene.

La începutul secolului XX s-a format Muzeul Asociațiunii Colecționarilor brașoveni care s-a transformat în 1908 în Muzeul Săsesc al Țării Bârsei. El a fost organizat pe baza marilor colecții brașovene: Iulius Teutsch, Fr. Deubel, Iosef Gräf, Iulius Römer, Franz Podek, Alfred Jekelius, Adolf Resch (numismat), Gustav Theiss. Muzeul era structurat pe colecții de științele naturii, petrografie, zoologie, botanică, etnografie, arheologie, materiale privitoare la monumente istorice și de arhitectură – Gustav Treiber, arme, steaguri – Edward Lehmann, colecție de artă plastică compusă din 64 tablouri – portrete, personalități ale orașului. În 1919, după război, Asociațiunea Colecționarilor brașoveni își reia activitatea. Colecția de tablouri este mărită în 1922 de pictori locali celebri care au emulat viața artistică a orașului: E. Tamas, Hans Bulhardt, Hans Eder, Fr. Miess, Ed. Morres, Hermann Morres, W. Schachl, W. Kammer, Fritz Kim. Aceste colecții erau susținute prin subscripții publice particulare.

Asociația Culturală ASTRA înființează în 1926 Despărțământul ASTRA Brașov, care organizează în 1927 colecția de pictură, expoziții temporare de pictură, Olga Braniște, I. Teodorescu, M. Popa, V. Maximilian. În 1936 sunt înregistrate colecția de istorie, numismatică, etnografie, pictură. Colecția de pictură a avocatului Alessiu Constantin din Braila a fost donată în 1939 Liceului Andrei Șaguna, devenind prima secție de artă a Muzeului Regional Brașov de după război. Amintim, de asemenea, reorganizarea colecțiilor de carte veche-document, covoare, argintărie la Biserica Neagră, iconografie, argintărie, carte veche-document la Biserica ortodoxă Sf. Nicolae din Schei, Biserica grecească Sf. Treime din cetate. Apar societăți culturale românești, printre care: Reuniunea Gh. Dima, Reuniunea de Gimnastică și Cântări, în 1928, sub egida Astrei,

se înființează Conservatorul Astra condus de către Tiberiu Brediceanu, Paul Richter, Leon Blum, Ioan Hozan.

În această emulație culturală apare personalitatea colecționarului Alfred Rösner, născut la Brașov în 5 august 1898, ca fiu al anticarului austriac Alexander Rösner și al Josephinei Rösner (născută Popper) în casa „Honterus” din Strada Neagră (actualmente N. Bălcescu). După absolvirea Liceului Honterus, A. Rösner efectuează stagiul militar în Tirolul de Sud (Bozen-Bozano), ca ofițer austriac între anii 1916-1918. După război urmează cursurile facultății de construcții de mașini din Berlin. Proaspătul inginer diplomat se întoarce la Brașov unde preia afacerile familiei. Se dedică cu pasiune instrucției și prosperității magazinului de antichități din localitate, situat în Klostergasse. În perioada interbelică își extinde activitatea împreună cu fratele său Robert și la București, unde își deschid magazinul de antichități în strada Frumoasei nr. 5, devenind principalul furnizor al familiei regale. Alfred Rösner este printre primii colecționari de mobilă antică care se ocupă și de restaurare artistică, având un atelier specializat în Schwarzgasse. După naționalizare, în ciuda asperităților sociale și economice, rămâne în țară, renunță la preocupările comerciale, își protejează colecția în propriul ambient, fiind nevoit să se integreze social și profesional în noile structuri. Este încadrat ca inginer de întreținere la întreprinderea de stat Timpuri Noi. Ulterior se transferă la fabrica de mobilă din Brașov, unde, datorită cunoștințelor în domeniul mobilierului artistic, activează ca expert pentru producția de export. La vârsta de 72 de ani este pensionat.

S-a căsătorit în 1962 cu Maria Rösner, care, după moartea acestuia în mai 1974, a păstrat colecția până în anul 2.000, când s-a stins din viață. Regretul general este că această valoroasă colecție s-a pierdut prin împărțirea între moștenitori.

Biografia sa a fost întocmită în formula prezentată „ad-hoc” de către fiica Andreea Brandsch (Baba), născută în 1955 la Brașov, absolventă a facultății de filologie a Universității din București. În confesiunile pe care le face, Baba relatează un moment pitoresc. Întrebat odată cărei naționalități îi aparține, el a răspuns: „Sunt Brașovean (ich bin ein Kronstädter), un copil al unei lumi imperfecte, colecționând obiecte desăvârșite ale unei lumi în dispariție”.

În anii 1977 și 1979, o echipă de specialiști ai O. J. P. C. N. Brașov, compusă din autor, Anca Popp, Florin Butnaru și Titus N. Hașdeu a expertizat, cu acordul Mariei Rösner, colecția de artă plastică și artă decorativă, fotografiile fiind făcute de către Gh. Corcodel. Informația a fost clasată pe fișe, cu fotografii. După mai bine de 20 de ani am considerat că este oportun să restituim memoriei culturale această colecție și de a o pune în circuitul științific și al iubitorilor de artă. Astăzi, doar acest studiu mai amintește de colecția Rösner și de spiritul unei echipe de specialiști care s-au risipit aiurea, asemenea colecției.

Colecția Alfred Rosner

Cap. I COSITOARE

CĂNI



Fig. 1. Cană – maistru M.G. și F.M., atelier sighșorean, sec.al XVII lea, 1/2, cositor turnat, gravat cu motive florale și păsări cântătoare; frize de palmete ciocănite. Dimensiuni: h=29 cm.; Diam.bazei=13 cm.; Diam.gurii=8,5 cm.



Fig. 2. Cană, maistru M.K. și F.D., atelier sighșorean, sec. al XVII lea, 1/2; cositor turnat, marcat, gravat cu portret feminin în veșminte de epocă. Dimensiuni: h=26 cm.; Db=13cm.; Dg=8 cm.



Fig. 3. Cană, nemarcată, atelier sighșorean, datată 1679. Cositor turnat, gravat. Dimensiuni: h=15 cm.; Db=7,5 cm.; Dg=6cm.



Fig. 4. Cană, maistru A.F., atelier sibian, datată 1684. Cositor marcat, turnat, gravat cu scene de vânătoare. Dimensiuni: h=19 cm.; Db=10cm.; Dg=7 cm.



Fig. 5. Cană, maistru Michael Meldt sen.II, atelier brașovean, dată 1746. Cositor turnat, gravat cu emblema breslei croitorilor și motiv floral baroc. Dimensiuni: h=28 cm.; Db=16 cm.; Dg= 10 cm.



Fig. 6. Cană, maistru Meldt Lukas, atelier brașovean, sec. al XVIII lea, ½ ; cositor turnat, marcat. Dimensiuni: h=21 cm.; Db=12 cm.; Dg=9 cm.



Fig. 7. Cană mică, maistru F.A., atelier sibian, dată 1697; cositor turnat, marcat. Dimensiuni: h=12 cm.; Db=8,5 cm.; Dg=5 cm.



Fig. 8. Cană, maistru Chrestel Gorgias, atelier brașovean, dată 1717. Cositor marcat, turnat, gravat. Dimensiuni: h=27 cm.; Db=16 cm.; Dg=19 cm.



Fig. 9. Cană cu cioc de turnare, maistru Michael Meldt sen.II, atelier brașovean, sec. al XVIII- lea, $\frac{1}{2}$. Cositor turnat, marcat. Dimensiuni: h=32 cm.; Db=13 cm.; Dg=8 cm.



Fig.10. Cană cu cioc de tumare, maistru Michael Meldt sen.II, atelier brașovean, dată: 1754.Cositor turnat, marcat, gravat cu emblema breslei tunzătorilor de postav, sub coroană. Dimensiuni: h=31 cm.; Db=13,5 cm.; Dg=8 cm.



Fig.11. Cană cu cioc din turnare, nemarcată, atelier brașovean, dată: 1790. Cositor lumat, marcat, gravat cu inscripție, 3 piciorușe baroc, turnate în formă de capete de putii înaripați. Dimensiuni: h=36 cm.; Db=13 cm.; Dg=8 cm.



Fig.12. Cană nemarcată, atelier brașovean, sec.al XVIII lea, $\frac{1}{4}$. Cositor turnat, gravat, ciocănit cu motiv de fagure. Dimensiuni: h=16 cm.; Db=8 cm.; Dg=6 cm.



Fig.13. Cană, maistru D.L.și Lukas Meldt, atelier brașovean, sec. al XVIII lea. Cositor turnat, gravat, marcat. Dimensiuni: h=21 cm.; Db=17 cm.; Dg=9 cm.



Fig.14. Cană, maistru Michael Meldt sen.II, atelier brașovean, datată 1746. Cositor turnat, marcat, gravat cu emblema breslei curelarilor. Dimensiuni: h=28 cm.; Db=16 cm.; Dg=10 cm.



Fig.15. Cană, maistru Michael Meldt sen.II, atelier brașovean, datată 1758. Cositor marcat, turnat, gravat cu emblema breslei curelarilor, într-un medalion de lujeri stilizați sub coroană. Dimensiuni: h=28 cm.; Db=15 cm.; Dg=10 cm.



Fig.16. Cană mică rococo, atelier sibian, sec.al XVIII lea, 4/4. Cositor turnat, h=19 cm.



Fig.17. Flacon, atelier clujean, datat 1730. Cositor turnat, marcat, gravat cu stema orașului Cluj. Dimensiuni: h=25 cm.; l=11,5 cm.



Fig.18. Castron bol, maistru I.S.Brașov, sec. al XIX lea ½. Cositor turnat, marcat. Dimensiuni: h=21 cm.; Db=22 cm.; Dg=22 cm.

FARFURII

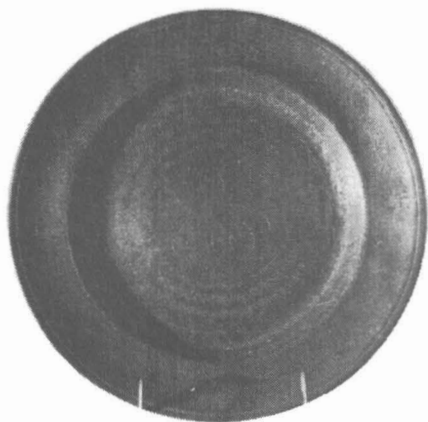


Fig.19. Taler, maistru Merten Miss, atelier brașovean, sec.al XVIII – lea, 1/4. Cositor marcat, gravat cu o floare, D=25 cm.



Fig.20. Taler, atelier brașovean, datat 1707. Cositor marcat, gravat cu lalele. D=28,5 cm.

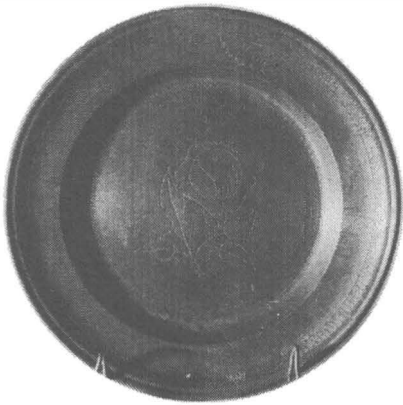


Fig.21. Taler maistru I.S., atelier brașovean, datat 1857. Cositor marcat, gravat cu trandafir. D=25,5 cm.

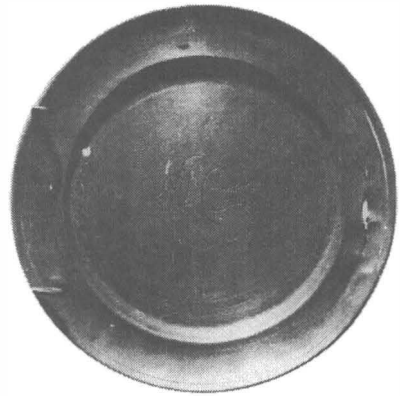


Fig.22. Taler, sec.al XVIII lea, 3/4. Cositor nemarcat, gravat cu o lalea. D=24cm.

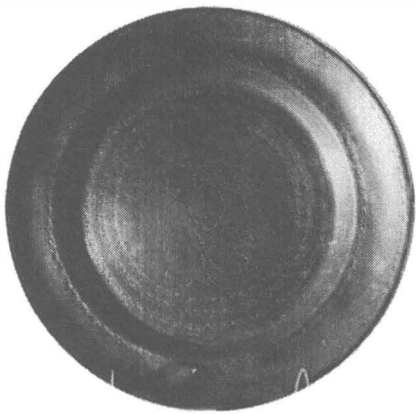


Fig.23. Taler, atelier brașovean, secolul al XVIII lea ½. Cositor marcat, gravat cu o floare. D=26,5 cm.

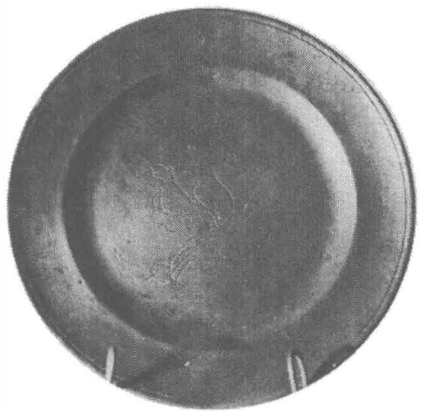


Fig.24. Taler, atelier sibian, sec.al XVIII lea, ½. Cositor marcat, gravat cu o garoafă. D=21 cm.



Fig. 25. Taler, atelier brașovean, sec. al XVIII lea, 4/4. Cositor marcat, gravat cu un trandafir. D=21,5 cm.

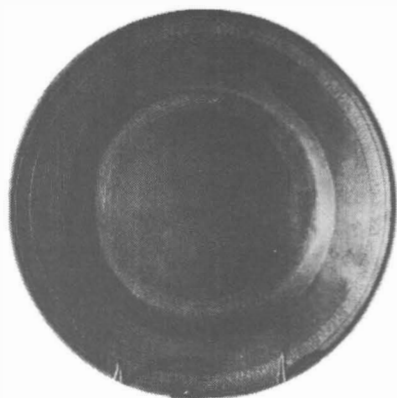


Fig. 26. Taler, maistru I.S.- Brașov, sec. al XIX lea, ¼. Cositor marcat, gravat, D=29 cm.

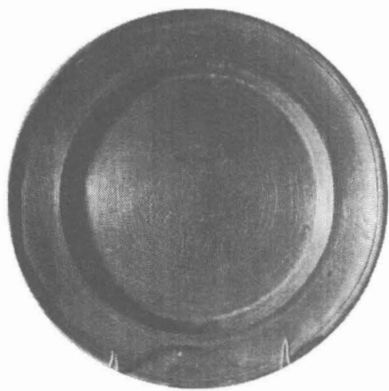


Fig. 27. Taler, maistru Miss Merten senior, atelier brașovean, datat 1667. Cositor gravat cu un cerb. D=28,5 cm.

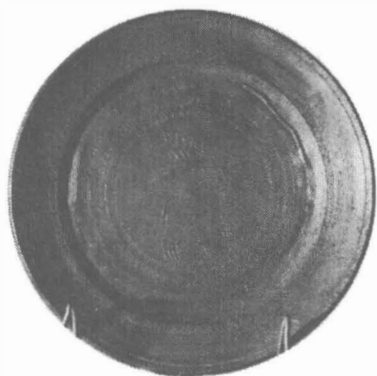


Fig. 28. Taler, atelier brașovean, sec. al XVIII lea, ¼. Cositor gravat cu un cerb rampant. D=21 cm.

Capitolul II MOBILIER



Fig. 1. Șifonier Biedermeier, atelier german, sec.al XIX lea, 4/4. Frontonul și ușile decorate cu intarsii în arcade, furnir radacină de nuc. h=195 cm; l=130cm.

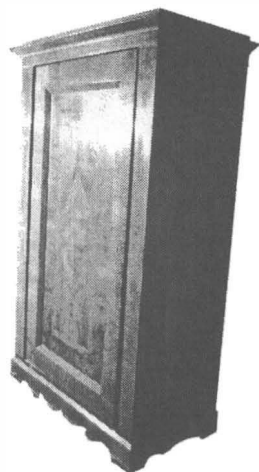


Fig. 2. Șifonier Biedermeier, atelier german, sec. al XIX lea, 4/4; o singură ușa decorată cu intarsii cu motive vegetale dispuse în volute și baghete dreptunghiulare. Lemn furniruit, radacină de nuc; h=177 cm., l=100 cm.

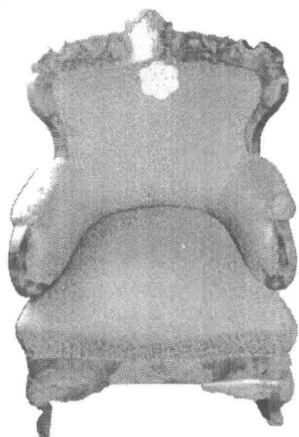


Fig. 3. Fotoliu Biedermeier, atelier german, sec.al XIX lea, 4/4. Lemn furniruit, radacină nuc, intarsie decorativă pe spatează cu flori în volute, tapiterie culoare verde; 2 piese cu h=93 cm., l=73 cm.



Fig. 4. Măsuță Biedermeier, atelier german, sec.al XIX lea, 4/4. Lemn furniruit, radacină de nuc, 3 picioare arcuite și evazate și blat circular. Decorațiuni în intarsie cu motive florale și figurative; h=64 cm, diam.=53 cm.



Fig. 5. Oglindă consolă de toaletă. Cristal, ramă metal cu trasee festonate, arcuite, atelier austriac, sec. al XIX lea 1/2. Suportul de bază cu 6 piese de toaletă din cristal cu capace de metal prezintă lateral câte un sfeșnic și central un sertar mic. Decorație turnată în stil baroc, în volute și piciorușe zoomorfe stilizate. Dimensiuni: H=75 cm., lat.62 cm.



Fig. 6. Ladă pentru bani, atelier transilvănean, sec.al XVIII lea, lemn stejar, fenerie încastrată din bronz, 2 toarte bronz laterale, lipsește încuietura. Dimensiuni: L=43 cm.; h=25 cm; l=26 cm.



Fig. 7. Casetă mică decorativă, sec. al XIX lea, lemn trandafir sculptat, medalion cu o figură masculină, încadrat de motive florale. Spatele casetei decorat cu o scenă ce reprezintă o leoaică care atacă o capră sălbatică. Dimensiuni: L=10 cm.; l=6 cm.

Capitolul III STICLĂ

Fig. 1. Cană, atelier manufactură „Pădurea Neagră” – Transilvania, sec.al XIX-lea, 4/4. Sticlă transparentă, gravată cu acizi, pictată în roșu, cu frize

florale la gât și la bază. Central – vedere din Sighișoara, decor arhitectural, case, biserici, executat în alb mat încadrat de două flori roșii, inscripționat jos „Schässburg”. Corpul cilindric, capac conic cu 6 fețe șlefuite, gravate cu un peisaj arhitectural. Montura, balama, șarnieră din cositor, palmetă vegetală. Dimensiuni: h=18 cm.; Db=7,5 cm.; Dg=6 cm.





Fig. 2. Cană, atelier transilvănean, sec. al XIX- lea, 4/4. Corp sticla cu 7 fețe turnate. Capac montat în cositor, balama, șarnieră turnată în cositor în formă de mască figurată în relief. Sticla capacului gravată cu un desen sugerând un peisaj de iarnă. Dimensiuni: h=17 cm.; Db=7,5 cm.; Dg=6,5 cm.

Capitolul IV FILDEȘ

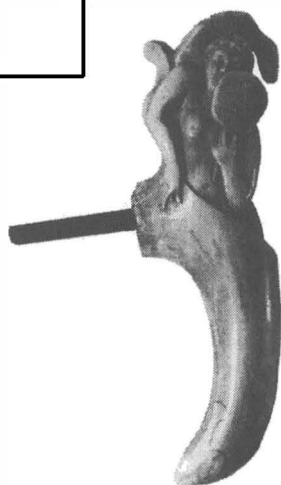


Fig. 1. Mâner baston, atelier german, sec. al XIX - lea. Fildeș sculptat, incizat, ornamentat cu bustul unei femei cu evantai. Prezintă tijă metalică filetată de fixare. L=14 cm.



Fig. 2. Mâner baston, atelier oriental, sec. al XIX-lea. (școală indiană).

Fildeș sculptat, incizat, decorat în două registre: superior – două imagini ale lui Budha, inferior – draperie cu margini festonate. L = 21 cm.



Fig. 3. Mâner baston, atelier german, sec. al XIX-lea. Fildeș sculptat incizat reprezentând bustul unui militar cu caschetă, mantie prinsă pe piept cu o fibulă. La bază o inscripție în limba greacă „AXI/MEY” (Ahileus) – h=11 cm.

Capitolul. V CERAMICĂ



Fig.1. Vas bol – Danemarca, sec. al XIX – lea. Faianță marcată, decorată cu un peisaj oriental stilizat in camaeu gri. Dimensiuni: h=10 cm; D=14 cm.; d=7 cm.



Fig. 2. Farfurie decorativă – Italia, sec. al XIX-lea. Faiență maiolică, policromată, cu decorație – scenă de legendă – peisaj romantic cu un castel medieval la margine de lac. Cromatica din galbenuri, verde, albastru cu accente închise. D=30 cm.



Fig. 3. Ceainic – Meissen – Germania, sec. al XIX – lea, 4/4. Porțelan alb cu toartă și capac, decor în bronz – frunze de viță. Marcaj bază. h=28 cm.



Fig. 4. Vas decorativ – atelier austriac, sec. al XIX- lea; 4/4. Porțelan pictat cu păsări pe crenguțe cu flori, marcaj indescifrabil. h=58 cm.



Fig. 5. Platu decorativ – Italia, sec. al XIX- lea. Faientă decorată în tehnica maiolică, policromată. Scenă mitologică, cromatica în nuanțe de galben, albastru, verde. D=50 cm.

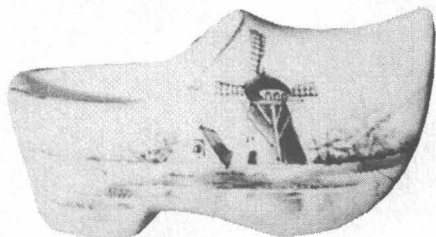


Fig. 6. Vas mic – Sabot – atelier Delft Olanda, sec. al XIX-lea. Porțelan, fond alb, desen în camaeu bleu, moară de vânt lângă o pădure, marcaj revers, Delft. L= 10,5cm; l=5,5 cm.



Fig. 7. Vas urnă – porțelan biscuit (mat) marcat L.L.Paris, sec. al XIX – lea, stil Empire, medalioane cu măști în relief din bronz și colerete de lauri înnodate deasupra. Marcaj bază prin crestare. h=42 cm.; d.g.= 17 cm.

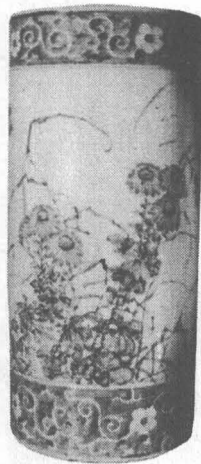


Fig. 8. Vază – faientă – China, sec. al XIX –lea, modelată manual, pictată cu șablon sub smalt. Decor floral, vegetal, o pasăre în zbor pe fond alb-gri, decor în camaeu bleu, marcaj la bază cu caractere orientale în albastru sub smalt; h=24 cm.

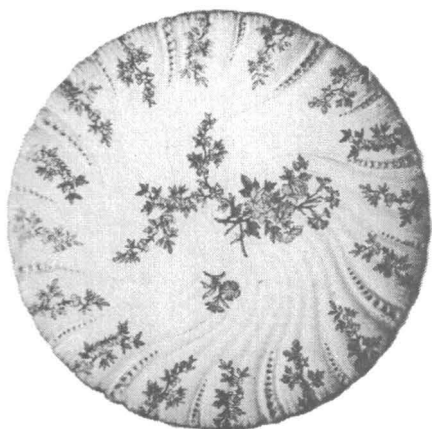


Fig. 9. Servici din 5 piese, stil Louis XV – Franța, sec. al XIX- lea. Faianță cu nervuri în relief din modelare, dispuse radial, marcate de un motiv perlat între care sunt pictate crenguțe cu flori. Central, un buchet de flori pe fond bej marcat la bază, d=18 cm.



Fig. 10. Farfurie decorativă Anglia, sec. al XIX- lea. Faianță decor cu șablon sub smalt, bordura decorată cu motiv vegetal și elemente baroce, acolade, scoici, fond alb, decor mov. Marcaj pe bază imprimat în pastă "WEDGWODD PATEN – PARIS WHITE. RONSTONE, doi lei susțin un blazon; d=24 cm.



Fig. 11. Farfurie decorativă, atelier englez, sec. al XIX-lea, faianță, marcată la bază „ F. SUSSMANN”, decor serigrafie; motiv geometric pe bordură cu 6 cartușe florale și animaliere. Câmpul central – scenă pastorală, fond alb bej, decor brun; d=20 cm.



Fig. 12. Ceainic – Meissen - Germania, sec. al XIX- lea 4/4. Porțelan modelat la roată, pictat deasupra glazurei și decorat în relief. Buchetele de flori pictate pândant pe corp. Gâtul canelat, terminat cu frunze în relief, motiv perlat pe ansă. Fond alb cu decor verde, brun, albastru, auriu, capac cu buton. Marcaj la bază; h=17,5 cm.



Fig. 13. Ceainic – Meissen – Germania, sec. al XIX-lea. Porțelan, forma neregulată cu capac detașabil. Decor pictat peste glazură, două buchetele de flori dispuse pandant. Fond alb, decor verde, brun, albastru, aur. Marcaj bază în albastru, h=11 cm.



Fig. 14. Bombonieră cu capac – Meissen – Germania, sec. XX. Porțelan pictat, cu frunze în aur, fond alb, marcat la bază. h=15 cm.



Fig. 15. Ceainic – Meissen – Germania, sec. XX. Porțelan alb în formă „depotiche” pictat cu flori policrome. Gâtul și ansa decorate cu aurii. Capac detașabil cu buton în formă de boboc de trandafir, marcat la bază în albastru. h=20 cm.



Fig. 16. Ceașcă, atelier rusesc, sec. al XIX-lea-4/4. Porțelan pictat cu motiv oriental, vegetal și un personaj, fond brun și aur. Marcaj bază în pastă „Gardner”, deasupra o marcă cu litere rusești. h=6 cm.; d=5 cm.



Fig. 17. Platu decorativ – 2 buc. China – atelier oriental sau englez, sec.al XIX-lea-4/4. Porțelan Cloisonne, decor istoriat oriental. Câmpul central – tufă de bujori cu o pasăre. Bordură cu decor floral, friză de vrejuri cu entrelac, pe fond albastru cu alb. Pe dosul bordurii apare un motiv cu trei grupuri de bujori, decor roșu, galben, verde, albastru; d=32,5 cm.



Fig. 18. Platu decorativ, atelier vienez – Austria, sec.XX- 1/4. Porțelan cu decor serigrafic, scenă mitologică legată de Venus. Bordura decorată cu cartușe – elemente empire și zoomorfe. Desen realizat în aur și policromii sub smalt și deasupra. Marcaj bază „offer der Venus” și marca Alt Wien. d=35,5 cm.

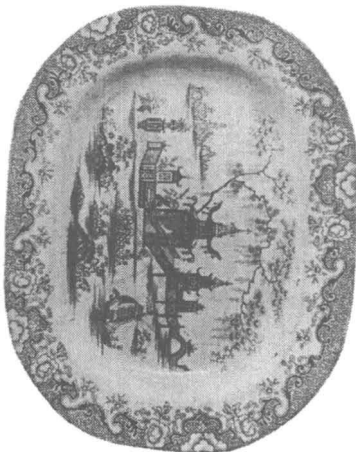


Fig.19. Platu decorativ – atelier englez, sec. al XIX-lea- 4/4. Faianță cu decor serigrafic în câmpul central, scenă orientală, bordura decorată cu motiv floral, oriental. L=45,5 cm., l=35,5 cm.



Fig.20. Vază Meissen – Germania, sec. XX-1/4. Porțelan alb, pictat cu buchetele de flori policrome, sub și peste smalt. Marcaj la bază; h=31 cm.



Fig. 21. Ceașcă Meissen – Germania, sec. XIX-4/4. Porțelan alb cu rond auriu, decor serigrafie, inscripție în limba germană, cu caractere gotice. Buza festonată, ansa în formă de vrej. Inscripție cu negru peste smalt; h=8 cm.



Fig. 22. Letieră Meissen – Germania, sec. XX-1/4. Porțelan alb cu cioc și ansă sprijinită pe trei piciorușe. Decor corp – mici buchetele de flori albastre, roșii și galbene. Marcaj la bază cu cifra 30 cu aur; h=7 cm.



Fig. 23. Letieră Meissen – Germania, sec. al XIX-lea-4/4. Porțelan alb cu tehnica camaieu albastru sub smalt. Corpul prevăzută cu cioc și ansă în formă de vrej.

Este decorat cu motivul dragonului. Două buchetele de flori decorează pântecul canitei. Marcat la bază; h=10,5 cm.

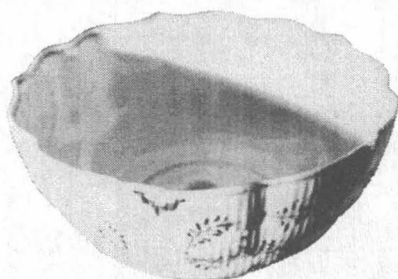


Fig. 24. Castron Meissen – Germania, sec. al XIX-lea, 4/4. Porțelan alb cu buză festonată în acolade, decor godron din mular, ornament floral în camaieu albastru. Marcat la bază; h=10 cm; d=22 cm.



Fig. 25. Figurină bibelou – Femeie cu amoraș, Meissen – Germania, sec. al XIX-lea, 4/4. Pe un suport vegetal, o femeie tânără în costum de epocă stă cu un fuior în brațe, având alături o roată de tors și un mic amoraș în picioare ce pare a-i spune ceva femeii. Accentul cade pe volume. Gamă cromatică caldă: roz, galben, verde smarald. Marcat la bază în pastă 255 și 32. h=21 cm.



Fig. 26. Grup de figurine; bibelou; Războinic cu amorași – Atelier HOCHST – Germania, sec. al XVIII-lea, 4/4. Porțelan pictat. Factură baroc-neoclasic. Războinic în costum roman, sprijinit de platoșă, înconjurat de trei amorași, cromatică bogată verde, galben, albastru, aur. Marcat la bază, h=23 cm.

Serie de platouri decorative – manufactura UTZSCHNEIDER – SAARGUEMINES, Franța, sec. al XIX-lea, 4/4. Faianță cu decor serigrafie, smalt translucid. Tipuri de scene: jocuri de noroc între diverse personaje în costume de epocă:

Platourile, 11 buc. Sunt decorate pe bordură cu același motiv: zaruri, șah, cărți în evantai. Personajele sunt pitorești, costume de epocă, expresii tipice încordării jocurilor, mișcare, dinamică a gesturilor; cromatică policromă pe suprafețe întinse, ușor concave; d=21 cm.



Fig. 27 - joc de tric-trac între doi nobili la masă în costume de epocă;



Fig. 28- joc de cărți „LE WHIST ” pe masă între trei personaje în costume de epocă cu favoriți lungi, specific englezilor secolului al XIX-lea;



Fig. 29 - joc de „LE BILBOQUET” între două personaje în costume de epocă a Renașterii. Un personaj stă pe un taburet, celălalt stă în picioare. Ele țin în mână câte un suport de care este legată o bilă. Printr-o manevră îndemnatică, bila trebuie să se înfigă sau să se oprească în capătul ascuțit al mânerului ținut de personaje. Scena se petrece pe o loggie cu o plastică arhitecturală specifică Renașterii.



Fig. 30 - joc de zaruri cu un corn „LES DES”, pe o masă între două personaje în veșminte de epocă, cu o expresie de satisfacție și îngrijorare. Personajele par a fi după costumație pași de curte la stăpâni, aflate în repaus distractiv. Pe masă se află două pahare și o sticlă în stilul Renașterii.



Fig. 31 Platou cu scenă: grup de nobili adunați la marginea unui oraș, discută despre eclipsă?. Gestică dinamică: o femeie cu un copil stau jos; un personaj se uită prin lunetă; alt personaj pare a regla un ceas mare; trei personaje importante discută. Sunt îmbracați în costume de epocă din perioada napoleoniană; toți se uită în zare; peisaj arhitectural în depărtare. Bordura vasului inscripționată cu „PREMIER APPAREIL CHAPPE 1792”. Marcaj bază revers. D=22 cm.



Fig. 32 - „Le Bonneteau”



Fig. 33. "Le Loto"



Fig. 33. "Les Echecs"



Fig. 33. "Le Lansquenet"



Fig. 33. "Les Dominos"



Fig. 33. "La Drogue"

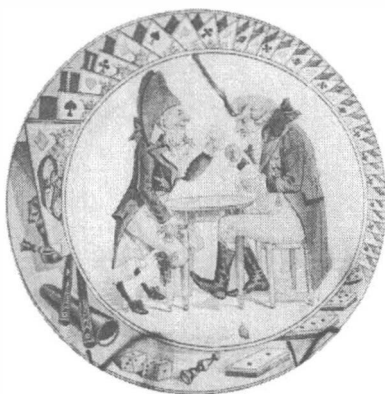


Fig. 33. "Le Piquet"

Capitolul VI. ARTĂ PLASTICĂ



Fig. 1. Basorelief Madona cu pruncul. Anonim, școală italiană, sec. al XVII-lea, 4/4. Ceramică pictată, rama amplă ornamentată cu motive vegetale specifice Renașterii. 100/125 cm.



Fig. 2. Icoană, sec. al XIX-lea $\frac{3}{4}$. Școală rusească? Tempera pe lemn; compoziție în patru casete: Maria cu pruncul, Sfântul Nicolae, Arhanghelul Mihail pe cal înaripat, Sfântul Gheorghe călare ucigând balaurul. Central tema Isus răstignit încadrat de Maria și de Ioan Botezătorul.



Fig. 3. Icoană greacă – Maria cu pruncul – Școală românească? 1856. Ulei pe lemn, ferecătură metal reprezentând Maria cu pruncul pe tron încadrată de Sfântul Damian cu o carte în mână și Sfântul Gheorghe în veșminte militare cu o sulă în mână și o cruce. Doi îngeri susțin coroana Maicii Domnului. Inscriptii la bază; 33/27 cm.



Fig. 4. Icoană prăznicar cu teme din viața Mariei și ciclul cristologic, școală rusească, sec. al XIX-lea. Tempera pe lemn. Teme dispuse în 12 casete: Sfânta Troiță, Nașterea Mariei, Intrarea în templu, Buna Vestire, Dumineca Floriilor, Înălțarea Maicii Domnului, Adormirea Maicii Domnului, Isus purtându-și crucea, Închinarea magilor, Botezul Domnului, Prezentarea la templu, Isus între Sf. Ioan Botezătorul și Sf. Ioan Botezătorul și Sf. Ioan Botezătorul. Central – Isus cu apostolii, Maria și Elisabeta. Dimensiuni: 52/44 cm. Tema centrală: compoziție Ridicarea la cer a lui Isus.



Fig. 5. Icoană pe lemn cu ferecatură de argint – Maica Domnului cu pruncul Isus în brațe „ Hodighitria” – Maria îndrumătoare cu pruncul ținând în mână globul, aluzie la tema „ Isus Pantocrator”; școală românească, sec.al XIX-lea 4/4. Dimensiuni: 30/23 cm.



Fig. 6. Icoană pe lemn ferecată? reprezentând „Capul lui Ioan Botezătorul”, anonim, școală greacă, sec.al XIX-lea, ulei pe lemn, ferecatură de argint. Tema: capul lui Ioan Botezătorul așezat pe o tîpsie. Nimbul capului este din argint în relief aplicat. Inscriptții pe cele două părți laterale ale capului, în partea de sus.

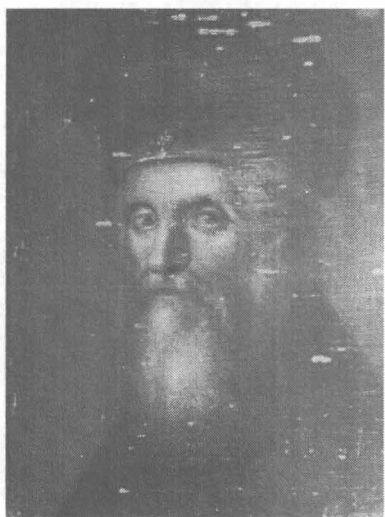


Fig. 7. „Cap de bătrîn” – anonim, sec.al XVIII-lea, pictură de șevalet, ulei pe lemn, dimensiuni 19,5/16 cm.



Fig. 8. „Portret femeie” – pictură de șevalet, școală transilvăneană, anonim, sec.al XIX-lea. Ulei pe pânză. Dimensiuni 32/26 cm.

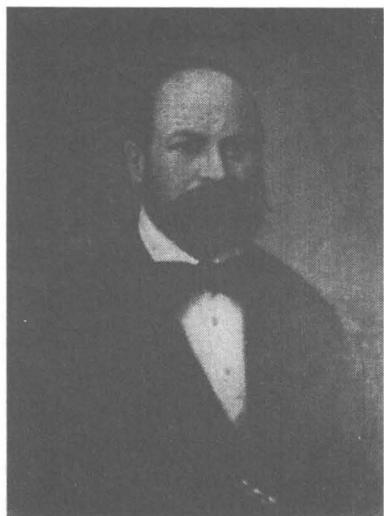


Fig. 9. „Portret bărbat” – pictură de șevalet anonim, școală transilvăneana, sec.al XIX-lea. Ulei pe pânză 32/26 cm.

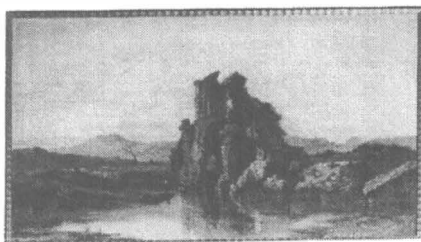


Fig.10. „Peisaj” – pictură de șevalet – autor G.Ponticelli, 1864. Ulei pe pânză. Peisaj romantic cu ruine într-o atmosferă de amurg. În centru apare un personaj pe o plută, pe lac. Cromatica în nuanțe de verde și roșu. Pe spatele lucrării semnat și datat. Dimensiuni: 79,5/47 cm.

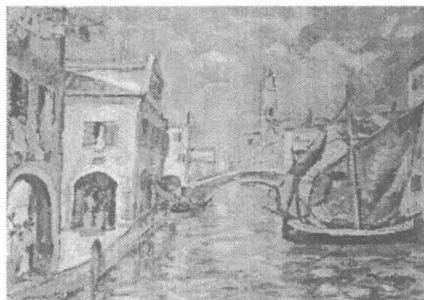


Fig.11. „Veneția” - peisaj. Pictură de șevalet. Autor N.Dărăscu, sec.XX; ulei pe placaj; dimensiuni: 62/50 cm. Cromatică impresionistă, semnat dreapta jos.

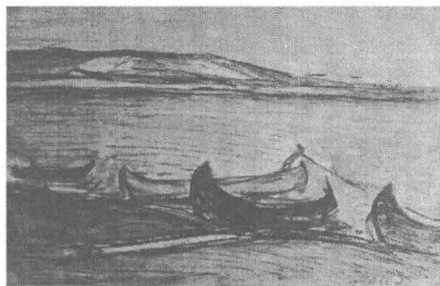


Fig. 12. „Bărci” - grafică, G. Petrașcu, sec.XX. Acuarelă pe hârtie, semnat stânga jos. Dimensiuni: 30/22 cm.



Fig.13. „Grup de cântăreți” – pictură de șevalet, pictor anonim, școală germană, sec.al XIX-lea, ulei pe pânză; compoziție academică germană. Dimensiuni: 48/35 cm.



Fig.14. „Scenă pastorală” – pictură de șevalet, anonim, școală maghiară, sec.al XIX-lea, ulei pe lemn. Dimensiuni: 87/62 cm. Pictură academistă ungară. Cromatica din tonuri de terra, sienna, verde și galben.



Fig.15. „Interior de atelier” – pictură de șevalet, anonim, sec.al XIX-lea; ulei pe tablă; școală austro-ungară. Pictură academistă austriacă; 75/56 cm. Cromatica cu nuanță generală verzuie, accente de roșu, albastru și galben.



Fig. 16. „Madona” – pictură de șevalet, anonim, școală germană, sec.al XIX-lea, ulei pe pânză; 60/48 cm.



Fig. 17. „Logodna Fecioarei” – pictură de șevalet, anonim, școală italiană, sec. al XIX-lea, ulei pe pânză. Reprezintă trei personaje feminine și un copil, în costume tipice Renașterii. În fundal un peisaj muntos cu un castel medieval. Cromatica din culori de ocru, galben și roșu, în contrast cu negrul și umbre arse. Dimensiuni: 117/84 cm.



Fig. 18. „Înger” – sculptură în lemn, școală germană, anonim, sec. al XVIII-lea; lemn sculptat acoperit cu bronz. Poziție de rugăciune a îngerului cu aripi; h=63 cm.

Capitolul VII METAL



Fig. 1. Paftale (6 perechi) - Transilvania, sec. XIX, 4/4; alamă turnată; l=14 cm.

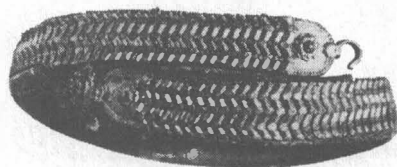


Fig. 2. Brâu din alamă – Transilvania, sec. al XIX-lea; zale de alamă legate, cu decorație geometrică, dublate cu piele; L=90 cm.



Fig. 3. Paftale, sec. al XIX-lea; argint incizat, în formă de frunză, cu decorații florale. Dimensiuni: L=5 cm., l=4 cm.



Fig. 4. Paftale, sec.al XIX-lea; formă de frunze din metal decorat prin turnare. În centru sidef cu decorații animaliere incizate. Dimensiuni: L=10 cm., l=7 cm.

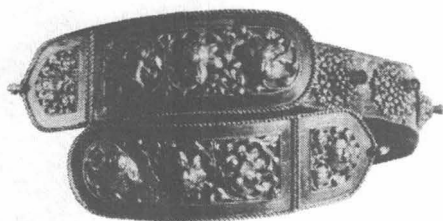


Fig. 5. Brâu săsesc cu paftale și broșe; atelier brașovean, sec. al XIX-lea; confecționat din argint aurit ajurat. Cuprinde: 2 paftale cu ornamente florale ajurate dispuse în volute; 8 broșe din argint aurit și pietre semiprețioase montate în caboșoane și cusute pe brâu textil; L=104 cm.

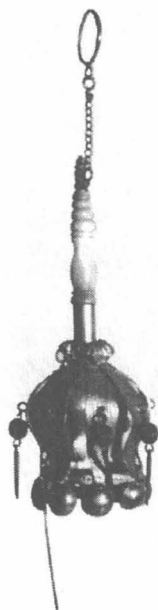


Fig. 6. Suport pentru flori – atelier austro-ungaria, sec.al XIX-lea. Confecționat din alamă și sidef cu h=13 cm.

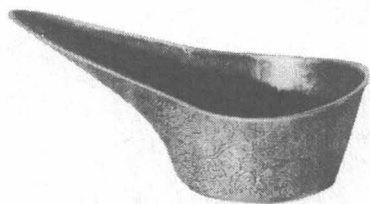


Fig. 7. Cupă pentru praf de pușcă. Provine dintr-un atelier austriac, datat 1831 – Viena. Confectionat din argint gravat cu decor floral; marcaj la bază Altvin 1831. L=12 cm.



Fig. 8. Clește pentru zahăr, atelier vienez, Austria, sec.al XIX-lea, $\frac{3}{4}$. Confectionat din argint ciocănit, decupat, cu motiv floral baroc; traforat, nemarcat; L=16 cm.

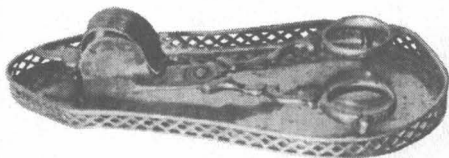


Fig. 9. Clește pentru stins lumânări cu suport, maistru C.B., atelier vienez, Austria 1807. Confectionat din argint turnat marcat cu Altvien, suport cu bordura traforată. Dimensiuni: L= 18 cm., l=15 cm.

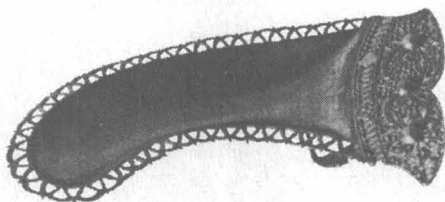


Fig. 10A. Suport oase pește, atelier vienez, Austria, sec al XIX-lea. Argint ciocănit, filigranat. Corpul se sprijină pe 4 piciorușe; marcaj Ag.12; L=23 cm.



Fig. 10. Suport de ghem – atelier austriac, sec.al XIX-lea. Confectionat din argint filigranat cu motiv floral; D=8 cm.



Fig. 11. Piesă decorativă – turn cu flesa și giruetă în stil neogotic; atelier vienez – Austria, sec.al XIX-lea; confectionată din argint filigranat. Pe giruetă marcaj Altvien 1831 și cifra 13; h=30 cm.



Fig. 12. Piesă decorativă. Turn în stil neogotic cu flesa și giruetă, atelier vienez – Austria, sec.al XIX-lea. Argint filigranat pe steag, marcaj Altvien și cifra 13; h=24 cm.

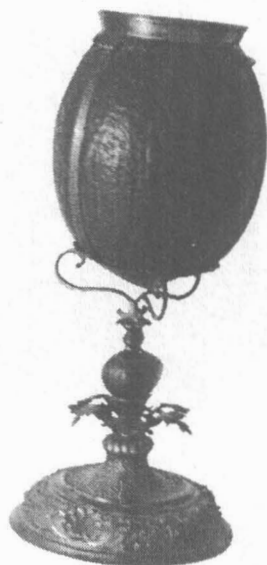


Fig. 13. Pocal – atelier austriac, sec.al XIX-lea. Cupă nucă de cocos montată în argint. Picior cu nod și talpă bombată ciocănită, cu flori. Dimensiuni: h=13 cm, D=9 cm.



Fig. 14. Pocal, atelier austriac, sec al XIX-lea. Nucă de cocos montată în argint. Pocal cu picior, talpă bombată decorată cu motiv floral ciocănit, stilus cu nod sferic, paner din frunze lobate, gură montată și decorată într-o friza de palmete ciocănite, unită de paner prin tije ce impart corpul în patru cartușe. Capac cu buza montată în argint; friză de palmete și buton sferic cu lobi vegetali. Dimensiuni: h=9 cm., d=6 cm.



Fig. 16. Potir – în stil Empire 4/4. Atelier brașovean sau german sec. al XVIII-lea. Argint turnat, ciocănit, gravat, aurit. Talpa circulară, bombată este gravată la bază de o inscripție în limba greacă. De asemenea apare o friză circulară cu flori în cartușe. Zona superioară motiv godron. Stilurile au forma de balustră-mosor și nodul sferic decorat cu motiv floral. Panerul cupei cu lobi de petale decorat în zona mediană cu cartușe în care apar cei patru apostoli cu simbolurile specifice în mâini și gestică vie, demarcate de motivul palmei vegetale. Zona superioară a panerului se închide cu o friză decupată cu palmete vegetale și scoici în stil baroc. Inscripția în limba greacă se referă la donatori – negustori greci către biserica „Sf. Treime” din Brașov în 1843. H=24 cm., D=9 cm.



Fig. 15. Pocal – atelier numberghez-Germania, sec. al XVII-lea; confecționat din argint aurit, turnat, ciocănit, cizelat, ajurat. Picior compus din talpă bombată, decorată cu cartușe, zona superioară a soclului este ornamentată cu motive animaliere și vrejuri. Tija ce se ridică din soclu este compusă din doi bulbi și un balustră superior ornamentat cu anse arcuite, mascheroni pe bulb și fructe. Cupa decorată prin gravare cu cartușe ce cuprind scene cu amorași intercalați cu fructe. Capacul decorat ca și talpa este surmontat de un amoraș dansând, fixat pe un soclu bogat ornamentat cu același motiv (vrej animalier) al soclului inferior. H=62 cm., D=12 cm.

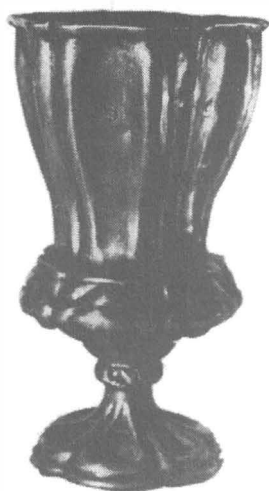


Fig.17. Potir – atelier vienez – Austria, 1852. Argint ciocănit, marcat „Altvien 1852”; talpă hexalobată, corp motiv godron în relief; buza festonată în acolade. Inscripție cu caractere gotice, câte o literă pe fiecare lob al corpului. Dimensiuni: h=15 cm., Db=7 cm, Dg=8 cm.



Fig.18. Sfeșnic cu două brațe – atelier vienez, Austria, sec.al XIX-lea. Argint turnat, presat, decor godron, vrejuri stilizate, buchetele de trandafiri pe suprafața tălpii. Buton supraînălțat, decor floral; marcaj pe soclu Altvien ai 18 – 6. H=53 cm (2 buc.)



Fig.19. Sfeșnic cu trei brațe – atelier vienez, Austria, 1854. Argint turnat decorat cu ornamentică neorococo, motiv godron, lujeri stilizați la brațe, buchetele de flori pe talpă presate în relief. Marcaj pe soclu Altvien și 1854, inițialele maestrului F.T. (2 buc.); h=57 cm.



Fig.20. Sfeșnic, atelier austriac, nemarcat, sec. al XIX-lea. Argint turnat, gravat, corp fusiform decorat cu motive vegetale stilizate, frunze ascuțite și lalele în stil Empire; h=27 cm.



Fig. 21. Cruce de masă, atelier austriac, sec. al XVIII-lea 4/4 – XIX- 1/4. Argint turnat nemarcat. Ornamentică în relief, turnat și presat cu motive vegetale, scoici, palmete specifice rococoului; h=20 cm.

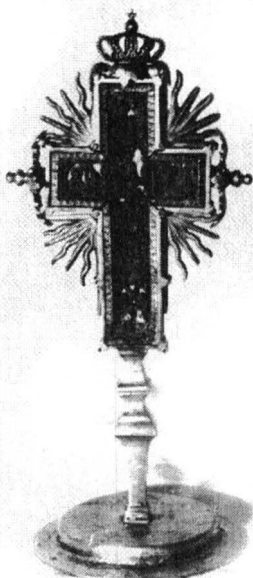


Fig. 22. Cruce de masă, atelier austriac, sec. al XIX-lea. Argint turnat, nemarcat. Lemn santal sculptat în miniatură cu scene biblice. Raze din bronz turnat, totul surmontat de o coroană catolică; h=20 cm.

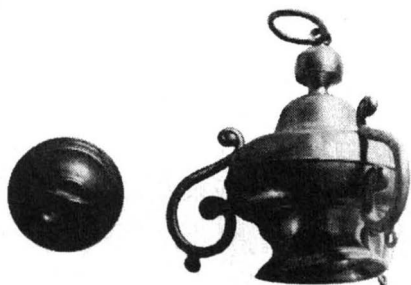


Fig. 23. Candelă cositor, sec. al XIX-lea.

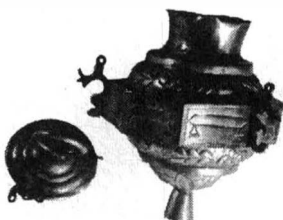


Fig. 25. Candelă alamă, sec. al XIX-lea.



Fig. 24. Candelă alamă, sec. al XIX-lea.

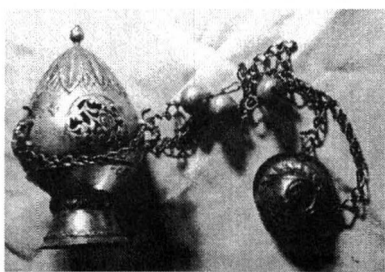


Fig. 26. Candelă alamă, sec. al XIX-lea.

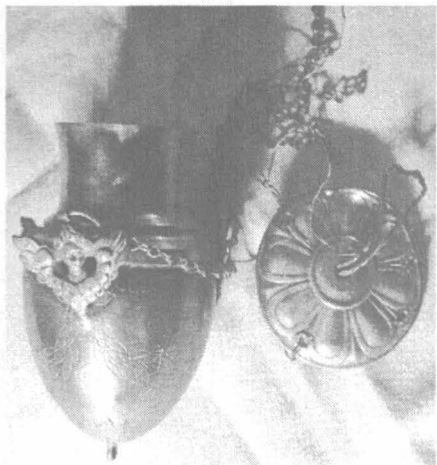


Fig. 27. Candelă argint,
marcă 12, sec. al XIX-lea.

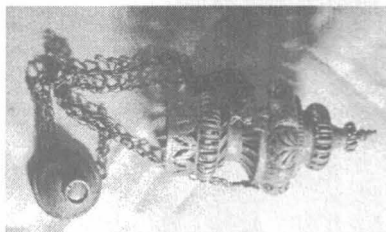


Fig. 28. Candelă alamă,
sec. al XIX-lea.

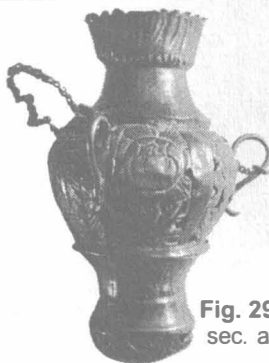


Fig. 29. Candelă cupru,
sec. al XIX-lea.



Fig. 30. Candelă alamă,
1893, inscripție chirilică.

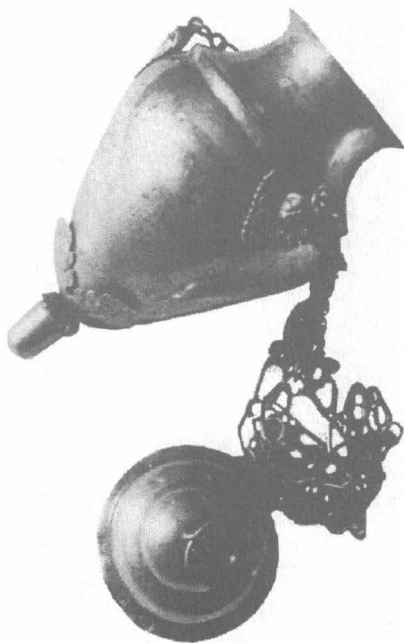


Fig. 31. Candelă argint,
marcat E.T., sec. al XIX-lea.

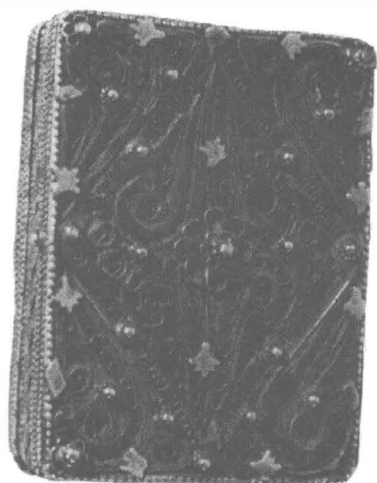


Fig. 32. Tabacheră, atelier austriac, sec. al XIX-lea $\frac{3}{4}$. Argint filigranat. Dimensiuni: L=7,5 cm., l=5,5 cm., h=2 cm.

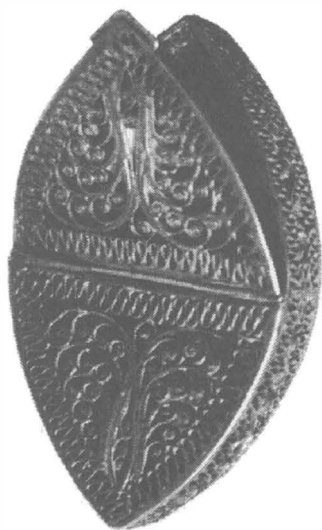


Fig. 33. Tabacheră, atelier austriac, sec. al XIX-lea. Argint filigranat. L=8,5 cm.

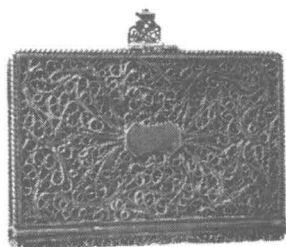


Fig. 34. Tabacheră, atelier austriac, sec. al XIX-lea. Argint filigranat. L=6,5 cm., l=4,5 cm., h=1 cm.



Fig. 36. Tabacheră, atelier austriac – Viena, 1861. Argint marcat Altvien, 1861. L=8 cm., l=4,5 cm.



Fig. 35. Tabacheră, atelier austriac, sec. al XIX-lea. Argint gravat. L=9 cm., l=5,5 cm.



Fig. 37. Narghilea, Veneția – Italia, sec. al XVIII-lea 4/4; cristal și alamă. Piriformă, cristal venețian, șlefuit, cap din alamă, țevă din argint; h=37 cm.



Fig. 38. Bombonieră, atelier vienez, Austria, sec.al XIX-lea. Argint turnat, gravat, cizelat, ambutisat, marcat cu trei mărci pe talpă. Ornamentica de inspirație renașcentistă; h=20 cm., Db=10 cm.

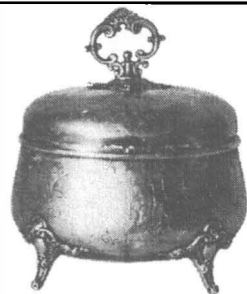


Fig. 39. Zaharniță, atelier vienez, Austria, sec.al XIX-lea, 4/4. Argint turnat, incizat, marcat la bază. Monogramă „L.A.” Motive florale incizate pe corp. H=17 cm., Db=9 cm.



Fig. 41. Suport decorativ pentru pahar sau vază sticlă, atelier austriac, sec al XIX-lea. Metal turnat, ornamentica cu ghirlande și măști în stil Empire; h=14 cm., Dg= 10 cm.



Fig. 40. Pahar, atelier austriac, 1838. Argint turnat, gravat, marcat 12. Inscricționat „K.I. 1838.”; h=9 cm., Db=5,5 cm., Dg=7,5.

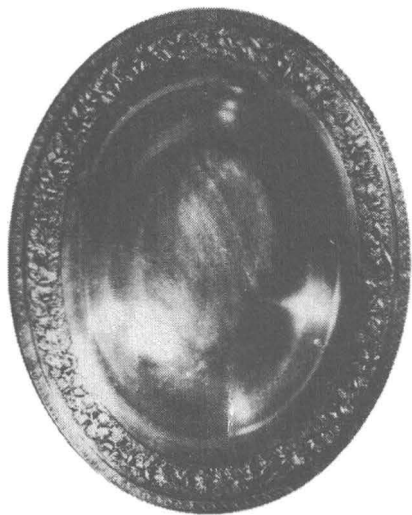


Fig. 42. Fructieră, atelier vienez, Austria, sec. al XIX-lea-4/4. Argint ambutisat, cizelat, incizat; formă eliptică, friză de viță de vie și struguri pe bordură; friză de palmete în relief pe buză. Marcaj la bază; L=35 cm.



Fig. 43. Cană, maistru P.A., atelier brașovean?, sec. al XVIII-lea. Argint turnat, gravat, cizelat, marcat la bază cu inițialele „P.A.” și stema Brașovului. Formă antropomorfă inspirată din ideea de petrecere, veșminte de epocă, sec. al XVIII-lea. Personaj reproduș cu fizionomia și expresia feței potențate de bunăstarea și veselia atmosferei bahice. În mâna stângă ține atributul sugestiv al personajului și temei. Toarta în formă de consolă este decorată prin turnare cu lujeri stilizați. H=22 cm., Db=11 cm., Dg= 8 cm.



Fig. 44. Cană, atelier german, sec. XVII – XVIII. Argint aurit, turnat, gravat, ciocănit, cizelat, incizat. Cană cilindrică cu capac. Corpul decorat cu doi grifoni rampanți, tenanți ai unui scut cu imaginea unui bărbat cu barbă în veșminte nobile de epocă și cu sabia ridicată în mâna stângă (principe apărător?). Fondul din piele de șarpe etalează motive florale, vegetale, în mișcare în stil baroc. Capac cu streășină lată, netedă, calotă ornament vegetal în relief, butoni în ronde-bosse. Leu rampant cu laba stângă sprijinită pe o sabie. Toarta arcuită, decorată cu un bust militar și o hermă. Șarniera turnată în relief sub formă de vrejuri vegetale. Central sub portretul bust al cavalerului cu spadă apare inscripția în limba germană cu caractere gotice: „BODIKE FURSE DER SARHSEN INTER BELLO BARISS AMANS”. „INTER DEN FEHDEN FRIEDGRUNEN”. H=22 cm., Db=13 cm., Dg=9 cm.

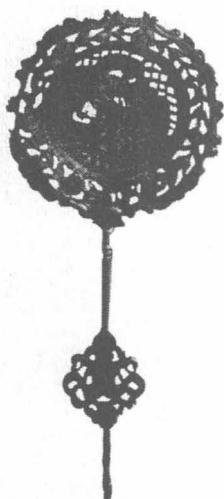


Fig. 45. Lingură, atelier vienez – Austria. Metal comun, argintat, sec. al XIX-lea 4/4. Piesă decorativă, cupa ajurată cu un motiv animalier și floral, mâner turnat decorat cu un medalion ajurat, terminat cu o pasăre în ronde-bosse; l=21 cm.

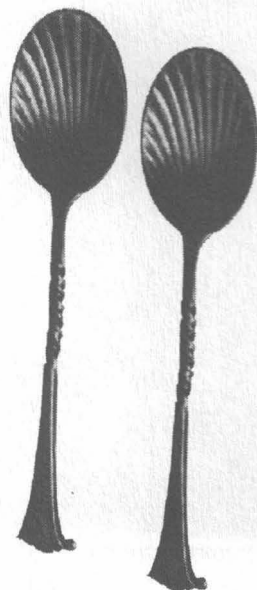
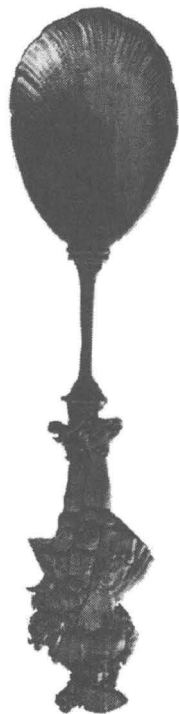


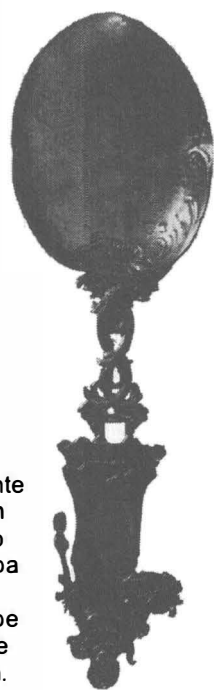
Fig. 47. Lingurițe, atelier vienez – Austria, sec.XIX 4/4. Argint gravat, incizat, marcat pe mâner. Cupa și terminația mânerului în formă de palmetă. Porțiune din mâner în torsadă. L=11 cm. (2 buc.)



Fig. 46. Servici tacâmuri pentru pește, maistru Carl Weishaupt – München Germania, sec XX 1/4. Argint semnat Carl Weishaupt – Silberwaaren. Königl Bayer Hoflieferant – München. Servici compus din 6 cuțite și 6 furculițe în casetă.

**Fig. 48.**

Lingurițe, atelier austriac; sec.XIX 4/4 – sec.XX 1/4. Argint turnat, mâner figural, cavalier cu mâna pe spadă, cupa cochiliiformă. L=20 cm.

**Fig. 49.**

Linguriță argint, sec.XIX – XX 1/4 cu mâner figural femeie în veșminte tradiționale cu un coș de pește sub brațul stâng. Cupa cochiliiformă, doi delfini încolaciți pe mâner, marcaj pe cupă. L=24,5 cm.

**Fig. 50.**

Linguriță argint, sec.XIX 4/4 – XX 1/4, atelier austriac. Mâner figural, scenă de dans între două personaje în costume de epocă. Două vrejuri încolăcite decorează mânerul. Cupa marcată cu „M.Wagmuller 800” și gravată cu peisaj rural. L=23 cm.

**Fig. 51.**

Linguriță sec.XX-1/4, atelier austriac. Argint cu mâner în torsadă, decor ferestre gotice cu încadrare gotic surmontate de un personaj masculin cu două rațe sub braț. Cupa decorată la partea superioară cu un motiv neogotic, gravat pe verso „N „. L=11,5 cm.

Fig. 52.

Linguriță, atelier austriac, sec.XX-1/4. Argint turnat, aurit, incizat. Mâner decorat cu bustul lui Rembrandt în costum de epocă cu inscripție la partea inferioară „Rembrandt”. Mâner compus dintr-o torsadă perforată ce susține la partea superioară o barză pe cuib, realizat din volute. În după inscripția „Rembrandt”, revers 800 M.Wagmuller.

**Fig. 53.**

Linguriță, atelier vienez, sec. XX-1/4. Argint aurit, ajurat, gravat, incizat. Cupa decorată cu o casă țărănească cu curte. Mâner decorat cu două vrejuri rasucite, ajurate ce susțin o pereche de instrumentiști în costume de epocă. Pe verso marcaj 800. l=23 cm.

**Fig. 54.**

Linguriță, atelier vienez – Austria, sec.XX-1/4. Argint aurit, gravat, incizat, turnat. Cupa decorată cu scenă de gen: o femeie și un copil pe fundalul de peisaj portuar. Mâner în torsadă terminat cu un personaj masculin în costum de epocă ce ține pe cap o ambarcațiune cu pânze. Trei poansoane pe cupă. L=11,5 cm.

**Fig. 55.**

Linguriță, atelier austriac, sec.XIX-4/4 – XX-1/4. Alpacca. Căuș decorat cu blazon înconjurat de vrejuri, mâner în torsadă terminat cu o moară de vânt. L=24 cm.





Fig. 56.
Linguriță, atelier
austriac, sec.XIX-
4/4 – XX-1/4.
Argint turnat,
gravat, incizat,
cizelat. Căuș
decorat cu scena
de gen: o femeie
și un copil pe
fundal de peisaj
portuar. Mâner în
torsadă terminat
cu o ambarcațiune
cu pânză. Cupa
marcată cu trei
poansoane. L=12
cm.



Fig. 57. Servici lingurițe argint, atelier
vienez – Austria, sec. XX-1/4, compus din
12 piese, maraj pe verso. Argint aurit,
gravat, incizat. L=10,5 cm.