

## **Trei câni de cositor descoperite recent în cetatea feudală Râșnov**

Cercetările arheologice premergătoare lucrărilor de restaurare a cetății medievale de la Râșnov, efectuate în colaborare de un colectiv de la Institutul de Arheologie și Istoria Artei din Cluj-Napoca și de la Muzeul Județean de Istorie din Brașov, s-au desfășurat în trei campanii (1998-2001). În cursul acestora au fost scoase la lumină o serie de vestigii deosebit de interesante datând din epoca bronzului, epoca dacică (aici fiind localizată epigrafic *Cumidava*), precum și din Evul Mediu.

Dintre acestea din urmă reține atenția în mod deosebit un tezaur mixt, compus din peste 400 monede din argint și trei câni de cositor.

Locul descoperirii este insolit: tezaurul nu se afla în vreuna dintre construcțiile din cetate, ci în „Turnul Pătrat” (sau „Turnul Porții”), încorporat zidului așa-zisei „Grădini”, în fapt prima cetate medievală de la Râșnov. În jurul lui, dar și peste el, s-au găsit fragmente de lemn parțial putrefiat, cuie mici de covaci și părți de balamale. Amănuntul ne face să credem că el a fost depus într-o ladă de lemn cu ferecătură din fernerie. Fragmentele de lemn mai mari nu puteau proveni decât din planșeul superior (de tragere), prăbușit peste primul nivel al turnului. Planșeul nu a mai fost refăcut din lemn. Graba evenimentelor i-a obligat pe apărători să aducă pământ din „Grădina Cetății”, cu care ocazie în turn au ajuns și obiecte din epoca bronzului și dacice. Acesta a fost așezat peste ladă, antrenând și pietre de calcar local, depus de-a lungul timpului pe ambele fețe ale vaselor sub forma unei cruste zgrunțuroase care a pătruns în corpul vaselor.

Judecând după ultimul an de înseriere a monedelor (1612), credem că momentul aducerii tezaurului în turn este în strânsă legătură cu asediarea (27.03 – 03.04.1612) și ocuparea cetății de către Gabriel Bathory. Este sigur că ulterior turnul nu a mai fost refăcut și nu a mai funcționat nici ca element defensiv, nici ca locuință sau depozit, cazuri în care tezaurul nu s-ar fi mai păstrat până în vremea noastră, la fel cum s-ar fi întâmplat dacă el ar fi fost ascuns în construcțiile din Cetatea II, cetate care a fost locuită în continuare și și-a pierdut rolul de redută doar la jumătatea secolului al XIX-lea.

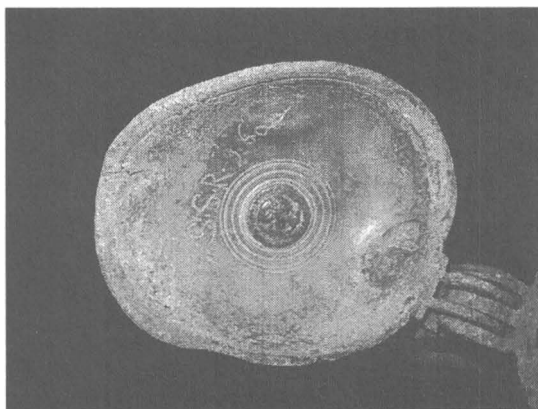
Până la studierea și clasarea tezaurului în ansamblu nu ne putem pronunța asupra proprietarului, deși suntem înclinați să credem că el aparținea comunității râșnovene sau administrației cetății.

Conform Legii 182 din anul 2000, întregul tezaur a intrat în patrimoniul muzeului brașovean, predat fiind de către dr. A. A. Rusu, conducătorul cercetărilor arheologice din partea Institutului de Arheologie și Artă din Cluj-

Napoca. S-a convenit ca monedele să fie publicate de către cercetătorul clujean, iar cele trei câni de cositor să fie restaurate și valorificate de către Muzeul Județean de Istorie din Brașov.

Dacă refacerea formelor originale și completarea părților lipsă nu ridică restauratorului probleme deosebite, în schimb îndepărtarea crustei de calcar pune în pericol nu numai integritatea pieselor, ci și, primordial, pierderea definitivă a componentelor esențiale în baza cărora specialistul poate face încadrările stilistice, identificarea meșterului și a centrului de producere, circulația și datarea etc.

Luând în considerare cele abia spuse, în continuare prezentăm numai informațiile pe care le-am obținut în faza actuală de conservare, urmând a reveni în cazul în care operațiunile de restaurare-conservare vor aduce elemente noi.



## Fig. 1. CANĂ

Tip formal: cană tronconică cu capac.

Identificare: marcaj M.S.=Michael Schessburger (?-1575-1584-?), atelier brașovean, marcaj poansonat pe umărul toartei, M.S. și stema Brașovului parțial lizibilă, secolul al XVI-lea, 4/4.

Morfologie: corp cu o linie ușor tronconică, dinspre bază spre gură. Talpa îngustă, circulară, marcată de două profile. Gura marcată de un profil circular. Capac plan cu o bordură marcată prin două profile circulare. Buton aplatisat. Șarniera simplă, arcuită și nedecorată. Toarta arcuită în formă de seceră și lizibilă de decor.

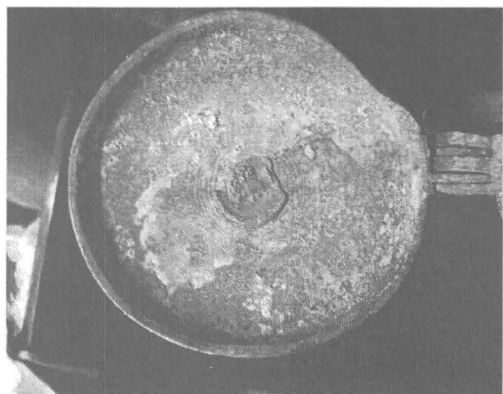
Ornamentica: corpul este nedecorat. Buza și gâtul corpului sunt marcate cu câte 4 brăuri strunjite. Fundul căinii la interior pare să fi avut o plachetă decorativă turnată în relief, ilizibilă. Pe capac, la interior, apare o plachetă decorativă mică

turnată în relief cu efigia unui cap de bărbat cu fizionomie antichizată.

Inscripții: pe capac, la interior, se poate citi: „S.S.R 1600”.

Stare de conservare: corp cu zone aplatisate de lovituri, presări din stratul arheologic, suprafețe acoperite cu oxizi de Sn și Pb combinați cu materialul provenit din săpătura arheologică. Zone cu fisuri, rupturi, lipsuri material. Stare generală de corodare avansată.

Dimensiuni: Db=12 cm; dg=10 cm; h=28 cm; h cu șarniera=30 cm.



**Fig. 2. CANĂ**

Tip formal: cană tronconică cu capac.

Identificare: marcaj M.S.=Michael Schessburger (?-1575-1584-?), poansonat pe umărul toartei, amprentă vizibilă din poziție razantă. Secolul al XVI-lea, 4/4.

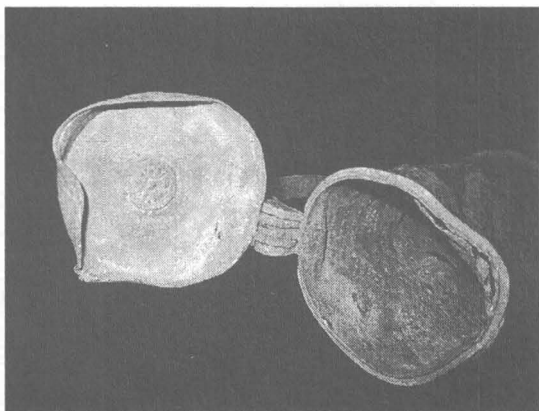
Morfologie: corp cu o linie ușor tronconică, talpa marcată cu un profil circular, buza gurii traversată de două profile reliefate, capac plan cu două profile circulare pe bordură și buton circular plat. Șarniera arcuită, turnată în relief, toarta cu o linie șerpuită.

Ornamentica: bordura tălpii, buza gurii corpului și cea a capacului sunt decorate prin ciocănire cu câte o friză circulară de palmete și cu câte o friză mai îngustă de flori miniaturizate. Corpul acoperit în întregime de oxizi și material provenit din săpătură nu pare a fi decorat prin gravare. Capacul prezintă la interior, în câmpul central, un medalion cu efigia unui bărbat cu fizionomia antichizată în stilul Renașterii și al artei portretului transilvănean, recunoscută ca valoare artistică în arta numismatică a acestei provincii. Șarniera arcuită prezintă un brâu median, zona superioară decorată prin turnare, cu un motiv vegetal de lujeri stilizați. Toarta arcuită, nedecorată, se termină într-un motiv balustru și vegetal stilizat turnat în relief. Fundul vasului este decorat la interior cu o plachetă turnată în relief în stilul Renașterii, kantharos cu flori cu vrejuri

arcuite, variantă a „Pomului Vieții”.

Starea de conservare: corpul acoperit cu o depunere zgrunțuroasă compusă din oxizi de Sn, Pb și material din stratul arheologic. Zone deformate ale corpului, capacului toartei, ruptură cu orificii sub gură, toarta desprinsă de corp. Aspect general alburiu, cu o stare de degradare avansată.

Dimensiuni: Db=12,3 cm; dg ovalizat=12,5/8 cm; h cu șarniera=32 cm; h. capac=27,5 cm.



**Fig. 3: CANĂ**

Tip formal: cană tronconică cu capac.

Identificare: marcat cu stema Brașovului și inițialele meșterului M.K. în scut pe umărul toartei, atelier brașovean, maistru Marcus Krimp (?-1597, 1606, 1608, 1616-?).

Morfologie: corp cu linie ușor tronconică, de la bază spre gură. Talpa îngustă demarcată de corp prin benzi circulare, strunjite. Buza gurii reliefată cu un guler pronunțat. Capac plan cu bordura îngustă și ușor oblică; este surmontat de un buton sferic traversat de un brâu median. Șarniera simplă, arcuită, este turtită mecanic accidental. Toarta arcuită, netedă, nedecorată, este în formă de seceră și se termină cu două trepte în retragere în zona lipirii de corp.

Ornamentică: corpul este incizat prin strunjire cu benzi circulare. Primul registru de la buză este marcat cu benzi circulare paralele strunjite. Al doilea registru este decorat cu elipse formate din linii zig-zag-ate incizate. Al treilea registru era reprezentat cu benzi strunjite care formează un câmp hașurat. Al patrulea registru, compus din benzi zig-zag-ate dispuse meandric în câmpul cărora erau gravate cu linii continui motive florale stilizate, lalele. Urmează 2 registre marcate de brăuri circulare incizate prin strunjire. Registrul superior cu benzi în zig-zag are frunze elipse sau entrelac incizate. Registrul de sub

gura câinii marcat de o bandă zig-zag-ată dispusă entrelac în câmpul cărora se află incizați, stilizați, boboci de crin. Capac gravat pe calotă cu lobi floralii din linii continue. Șarniera decorată cu linii în zig-zag, în zona mediană și în cea superioară. Fundul avea la interior o plachetă decorativă ilizibilă. Capac interior, câmp central reprezentat cu o mică plachetă florală stilizată în stilul Renașterii, friză circular perlată ce încheie o floare cu petale lobate mici, stilizate în relief.

Starea de conservare: corpul aplatizat pe întreaga suprafață de presiunea unei căderi. Trei găuri în corp dovedesc contactul brutal cu o percuție inițială, dezintegrată ulterior de efectele fizico-chimice ale microclimatului general în care s-a păstrat. Oxizi de Sn și Pb asociați cu materialul arheologic care acoperea cana integral. Gura corpului și cea a capacului contorsionate sub presiune. Aspect albicios. Stare generală de degradare avansată.

Dimensiuni: Db=8,4 cm; dg=7 cm; h cu șarniera și butonul capacului=24 cm.

## Analogii stilistice

Motivele gravate pe corpul câinii de la figura 3, elipse și flori stilizate dispuse în meandre se regăsesc pe câmile din inventarul bisericilor evanghelice din Vulcan și Codlea. Acest motiv, atât cât este vizibil, pare o execuție provincială tradițională. Frizele de palmete ciocănite reprezentate pe cană apar în secolul al XVI-lea și se regăsesc pe câmile transilvănene produse în tot secolul al XVII-lea, fiind un motiv predilect, tradițional arhaic, preferat de maiștrii. Plachetele decorative de pe fundul cânilor din care se mai pot indentifica Kantharos-ul cu flori, variantă a „Arborelui vieții” realizat în stilul Renașterii pe cana de la figura 2, apare în secolul al XVI-lea și se perpetuează până în secolul al XVIII-lea. Ele sunt prelucrate în epoca barocului în manieră renascentistă, ornament preferat de atelierelor transilvănene tipic Renașterii florale transilvănene.

Micile efigii decorative sau plachete amplasate central pe capacele celor trei câni, la interior, bust bărbat cu trăsături antichizate în stilul Renașterii și floare stilizată sunt o creație a secolului al XVI-lea, în stilul Renașterii și sunt întâlnite pe câni până la jumătatea secolului al XVII-lea. Ele se caracterizează printr-o mare precizie a reproducerii, rafinement, grijă pentru detalii, ornament turnat în relief în forme miniaturale. Tipul acesta de creații decorative atât de arhaic, antichizat, de inspirație clasică se ridică ca valoare artistică la nivelul creației artistice de gen european.

Trebuie să recunoaștem la cele trei câni o anumită austeritate și simplitate a aspectului suprafețelor, a motivelor decorative abordate, ceea ce ne face să apreciem că piesele respective erau destinate ca producție necesităților funcționale specifice inventarelor domestice și nu celor decorative, artistice.

Toarta nedecorată, simplă, șarniera sau apăsătorul arcuit sobru, nedecorat sunt o caracteristică a componentelor cânilor produse în secolul XVI-lea, atât a celor trei figuri, cât și a cânilor indentificate în patrimoniul de cositoare

cunoscut.

Valoroasa și inedita descoperire arheologică, respectiv cele 3 cositoare, reprezintă un bun cultural apreciabil pentru patrimoniul colecției de cositoare a Muzeului de Istorie Brașov. Ea marchează o producție breslașă încă din secolul al XVI-lea, în Brașov, fiind exemplare rare de legătură între Renaștere și baroc. Reprezintă un instrument de analiză pentru cercetarea de specialitate.

Faptul că acestea au fost gasite într-o ladă, împreună cu tezaurul numismatic, denotă o dată în plus aprecierea și importanța pe care o acorda personajul medieval, proprietar sau deținător, vaselor de cositor. Nici în momente de restriște, de părăsire forțată, neașteptată a locului, în cazuri de incendii, sau cotropiri, alungări, cositoarele nu erau abandonate; ele erau salvate cu cele mai mari sacrificii, alături de cele mai prețioase sau necesare lucruri.

Așa a fost cazul și în timpul marelui incendiu devastator din Brașov din 21.04.1689, când mare parte a locuitorilor și-au părăsit casele în grabă, salvând o parte din cositoare. Ele reprezentau o moștenire de familie și erau investite de proprietari cu semnificație afectivă.

## CONCLUZII

Cositoarele sunt unice, fiind singurul caz cunoscut în care sunt scoase dintr-o săpătură arheologică sistematică. În patrimoniul cultural al județului Brașov sunt singurele piese din cositor identificate în fondul de cositoare existent ca aparținând maiștrilor brașoveni Michael Schessburger și Marcus Krimp.

Valoarea de raritate este dată de vechime, ele fiind printre puținele piese care s-au păstrat în patrimoniul nostru, datând de la sfârșitul secolului al XVI-lea.

Orașul medieval Râșnov era arondat producției și comercializării cositoarelor atelierelor breslașe brașovene. Ca și castelul din Bran, cetatea medievală a Râșnovului, administrațiile lor cumpărau cositoare din Brașov pentru a-și dota inventarele. Este posibil ca cele trei câni găsite în turnul porții din grădina cetății să fi fost piese aparținând inventarului de veselă al cetății, deci administrației locale, alături de alte bunuri sau articole necesare.

Cele trei câni reprezintă un grup compact, unitar, întrucât au în comun aspectul general, trăsături morfologice analoage, concepție de execuție specifică atelierelor brașovene (1580-1600), probabil același timp de achiziție sau cel puțin foarte apropiat.

Datarea cânilor de cositor este pusă în legătură cu analiza componentelor morfologice, motivelor decorative, specifice Renașterii transilvănene, mențiunilor documentare privind activitatea meșterilor atribuiți, datării inscripționate „1600”, asocierii cu tezaurul numismatic găsit, cu ultima emisiune a monedelor din 1612 și evenimentele asediului cetății Râșnovului

de către principele Gabriel Bathory.

Ultima emisiune monetară din tezaur, 1612, corelată cu efectele și data asediului cetății din același an, duc la concluzia că cele trei câni împreună cu tezaurul numismatic au fost izolate timp de 400 de ani în turnul porții din grădina cetății. Datorită pagubelor suferite în timpul asediului fortificațiile grădinii cetății au fost abandonate ulterior ca funcționalitate, rolul strategic defensiv fiind preluat de forța cetății și a amplasamentului geografic. Aceasta a suferit multiple frământări până în zilele noastre ceea ce nu ar fi permis păstrarea și conservarea tezaurului.

Datarea câinii de la fig. 1 cu anul 1600 inscripționat pe capac la interior și „S.S.R.” (probabil S.S. Rosenau) reprezintă o intervenție străină, stângace mai târzie față de anul execuției câinii, fiind legată de anul intrării în posesie. Eliminarea superficială a stratului de depunere de pe umărul toartei a scos la iveală două mărci, stema Brașovului și inițialele meșterului M.S., parțial vizibile. În lista meșterilor stănari din Brașov care au activat în ultimul sfert de veac al XVI-lea singurul cu inițialele M.S. a fost Michael Schessburger (Sighișoreanul). Se întâmpla frecvent ca meșteri sau calfe din alte orașe sau zone ale Transilvaniei să lucreze și să se stabilească în orașe care le favorizau interesele, purtând numele de proveniență sau origine.

Cana de la figura 2 poartă pe capac la interior, efigia bust masculină identică câinii de la fig. 1, ceea ce ne-a determinat să atribuim această cană aceluiși maestru M.S. Prin îndepărtarea depunerilor de pe umărul toartei s-a putut observa din poziție razantă amprenta mărcii abia vizibilă, cu inițialele M.S., ceea ce ne-a confirmat justetea identificării.