

MOBILIERUL SALOANELOR DE VIZITĂ ALE BARONULUI SAMUEL VON BRUKENTHAL

Anca Fleșeru

În secolul al XVII-lea palatul Versailles al lui Ludovic al XIV-lea a devenit standardul gustului european în amenajarea interioarelor. În crearea mobilierului de Curte încăperile de reprezentare intră tot mai mult în sarcina arhitectului, forma acestuia devenind parte integrantă a designului interior. Moda meselor consolă așezate la perete și cărora adesea li se suprapune o oglindă ce formează un model repetabil cu verticala geamurilor mari se generalizează cu rapiditate. Dacă la începuturile domniei lui Ludovic al XIV-lea la Curte fotoliile și scaunele erau rezervate numai pentru rege, iar taburetele erau un privilegiu pentru curtezani (ducesele aveau dreptul de a ședa pe scaune pliante), spre sfârșitul secolului al XVII-lea scaunul nu mai era un simbol al puterii, el devenind un bun de utilitate comună.¹

Venirea în 1723 la tronul Franței a lui Ludovic al XV-lea a însemnat o abordare de un rafinament superior atât în linia designului stilului rococo adoptat cu o mare rapiditate de întreaga Europă, cât și prin calitatea deosebită a noilor materiale intrate pe continent datorită deschiderii rutelor comerciale cu Orientul, precum și a calității execuției în atelierele ebeniștilor de marcă, dublați de orfevrii pe măsură.

În spațiul destinat cu precădere evenimentelor sociale pentru salon sunt create o mulțime de mobile cu aspect aparent simplu, dar de mare rafinament. Numărul scaunelor și al diferitelor tipuri de mese din încăperi este impresionant. Atmosfera acestor spații era dublată de individualizarea tapetului încăperii căruia îi era subordonată tapițeria mobilierului, precum și a diferitelor tipuri de orologii, și nu în ultimul rând a unei mari varietăți de porțelan și sticlărie ce aveau darul de a mări efectul scenic al acestor încăperi.

Când Ludovic al XVI-lea și Marie Antoinette au venit la tron în anul 1774 decorul saloanelor și liniile mobilierului intraseră deja sub influența noului curent, al clasicismului.

Piața mobilierului de lux european se uniformizează în urma publicațiilor apărute sub îndrumarea marilor designeri ai epocii, fie ei arhitecți, pictori și doar uneori meșteri ebeniști.

Circulația cărților de modele de mobilier (în 1738 Nicolas Pineau a publicat „Rococo design”, în 1744 William Kent a abordat motivele din barocul englez, în 1754 Thomas Chippendale scoate celebrul „*Gentlemen and Cabinet-Maker's Director*”, ce conținea nu mai puțin de 200 de modele, sau în 1779 arhitecții Robert și James Adam, în „*Works in Architecture*” preiau detalii din arhitectura clasică a monumentelor antice transpunându-le în mobilier), a gravurilor (precum cele ale lui Blondel, Pineau, Duplessis sau Pierre Germain, nominalizându-i doar pe cei mai celebrii), a marilor enciclopedii (cum este cea a lui Diderot, volumele complete ale enciclopediei se aflau și în biblioteca

baronului Samuel von Brukenthal²⁾ era frecventă în epocă.

Este astfel normal ca mobilarea saloanelor de vizită, precum și a dormitoarelor „bătrânului domn”, baronul Samuel von Brukenthal, din cele trei locuințe principale ale sale - palatul Brukenthal, casa de vară de la Poarta Cislădiei și palatul de la Avrig - să fie ordonată după moda palatelor din vestul Europei.

A doua jumătate a secolului al XVIII-lea a marcat o diferențiere progresivă a funcționalității încăperilor ce deserveau nevoile locuinței: primire, mâncare, dormit, acest lucru corespunzând, spre finele secolului, la o separare între încăperile de recepție și cele de locuire. În acest sens un impact puternic asupra publicului vienez, și implicit al celui din imperiu, l-a avut construirea palatului *Fries-Pallavicini*, între 1783 - 1784 de către arhitectul Curtii imperiale Johann Ferdinand von Hohenberg, care a instalat încăperile de locuire la mezanin, prezervând astfel o intimitate sferei de locuire, iar încăperilor de protocol le-a rezervat etajul nobil, diferențiere resimțită ca un eveniment important de oamenii din epocă.³

Palatul Brukenthal, aflat deja în construcție în acel interval de timp păstrează, în cadrul aceluiași nivel, încăperile de reprezentare alături de cele de locuire. Cele patru saloane de vizită și cabinetul baronului sunt aranjate de-a lungul frontonului palatului la primul nivel, numit și *etajul nobil*, sau „le bel etage”. Tot la acest nivel sunt dispuse, pe laturile interioare lungi și încăperile de locuire: dormitoare, săli pentru bibliotecă, cafetărie, etc., arhitecții palatului menținând structura funcțională a încăperilor din epocă.

Inventarul Brukenthal constituie principala sursă de informare a acestei lucrări. O atmosferă de o înaltă ținută, elegantă și echilibrată, ponderată în etalare dar de o bună calitate artistică, plină de rafinamentul proporțiilor și al materialelor folosite se degajă din lecturarea fișelor de inventar, lucrare executată după moartea baronului, în vara anului 1803, la locuințele acestuia.⁴ Din păcate doar o mică parte din piesele de mobilier ale baronului au ajuns până la noi, păstrate fiind în colecțiile muzeului. Ca orice inventar și cel din anul 1803 are un ton sec, de marcare strictă a obiectelor ce se diferențiază arbitrar prin calitatea deosebită a esențelor de furnir folosite, precum și a metalelor, mai mult sau mai puțin nobile, cizelate cu mare artă ce împodobesc feroneriele pieselor de mobilier.

În saloane coexistau două categorii de mobilier și două stiluri. Pe de-o parte era mobilierul de șezut format din garnituri de fotolii, scaune, banchete și canapele ce aveau carcasa din lemn de brad sculptat, vopsit și cu decor aurit cu foiță, lucrat de așa numiții „*tâmplari de asamblare*” (menuisier d’assemblage) care aveau în sarcină decorarea și mobilarea apartamentelor, pornind de la încadramentele ușilor și ferestrelor, stucatura tavanelor și până la mobilierul sculptat și vopsit; fini cunoscători ai desenului și modei epocii numele lor era specificat în devizele de lucrări precum și în târguielile care se făceau cu ei. De cealaltă parte erau mobilele ebeniștilor, placate cu furnir din lemn exotic, intarsiate, marchetate cu mare finețe așa cum o demonstrează diversele măsuțe, birourile -secreter, dulapurile, sau carcassele diferitelor tipuri de ceasuri prezente în saloane.

Din documente, dar și prin analogii se știe că mobilierul vopsit în alb al saloanelor a fost confecționat în parte de meșterul sibian, de formație vieneză

Ludwig Christian Hezel, în special cel în stil rococo (cunoscut și ca stilul Louis XV/ sau Terezian), precum și de mai tânărul său confrate ebenistul Johann Bauernfeind⁵, care a lucrat mobilier numai în stil neo-clasic (sau stilul Louis XVI/ sau Josefin). Amândoi meșterii sunt consemnați și în registrele de plăți ale palatului pentru lucrările de lemnărie și stucatură a saloanelor, alături de tapițerii Johann Tauffer din Viena și Nikolaus Jaffer din Eisenstadt.

Pentru mobilierul furniruit în inventar este menționat un singur nume: Johann Bauernfeind cu patru măsuțe clasice, intarsiate.

În extenso, presupunem că unele măsuțe furniruite Louis XV aflate în saloane au fost lucrate de L.C. Hezel, iar altele ar fi putut fi lucrate de frații Johann și Georg Gollner, sau Johannes Kraussens, Georgius Ungart, Michael Schmidt, Johann Georg Sekely, sau Michael West ebeniști sibieni din epocă de la care, în Arhivele Statului din Sibiu, ni s-au păstrat desene excelente în mapa breslei tâmplarilor, și chiar piese de mobilier achiziționate ulterior de custozii muzeului⁶. Ne bazăm această afirmație și pe o consemnare din inventarul de la 1803 care menționează bucățile de furnir rămase nelucrate și depozitate în încăperea din dreapta porții de la intrare, unde alături de alte piese de mobilier și cuferे sunt menționate „7 bucăți de furnir tăiate și două bucăți întregi de mahon, precum și un lemn de figedein, bucată întreagă”, esențe de lemn exotic menționate la multe dintre piesele de lux ale saloanelor. Este de presupus și faptul că unele piese, de excepție, au fost aduse de baron de la Viena.

Încăperile de primire, de vizită, din locuințele baronului au un farmec aparte rezultat și al diferitelor tapete, care de altfel și nominalizează încăperea, dublate fiind de garniturile de mobilier de salon formate din canapele, fotolii și scaune tapițate cu același material. Cele cinci saloane erau bogat mobilate.

Într-un singur salon, cel cu tapet din mătase roșie, dreapta, sunt menționate, spre exemplu, 2 canapele și 18 scaune și fotolii cu tapițeria din damasc roșu. Ele aveau carcasa din lemn vopsit în alb și picioarele aurite cu foiță, iar ornamentația spătarului era cu vrejuri florale, fiind vorba deci de o garnitură stil Louis XV. Tot în această încăpere în care scaunele par să fi fost așezate unul lângă altul de-a lungul pereților întâlnim și un număr important de piese furniruite în raport cu suprafața încăperii. Pe lângă masa consolă în stil neo-clasic cu placă de marmură gri și rozete aurite, deasupra căreia era înrămată în stucatura zidului marea oglindă care, împreună cu cele două candelabre aurii de perete formau așa-zisul mobilier *trumeau*⁷, întâlnim un dulap mare de haine, furniruit, un birou - secretaire din lemn de „figedein” cu ferecătură aurită, o masă de joc pătrată din lemn de „figedein” și intarsii de vrej floral, precum și alte două măsuțe de joc, pătrate cu furnir de trandafir și „figedein”⁸, cu cuie roșii. Peste toată încăperea domnea portretul „bătrânului domn”, în mărime naturală pictat de austriacul Georg Weikert la 1792⁹. Într-un colț era așezat un ceas pendul mare, muzical, cu carcasa furniruită și intarsiată cu fildeș verzui și bronz aurit. Din prezentarea cutiei ceasului pare a fi vorba de un ceas franțuzesc, combinația cutiei fiind de tip boulle, specifică mobilierului francez.

Ceasul cel mai important al palatului se pare că a fost un pendul coral, cu 8 melodii, cu mecanism englezesc, care indica ora și ziua și care se afla

în sala de bal (salonul central) folosită la anumite ocazii și ca sală de mese sau salon de muzică (în palat sunt menționate 16 ceasuri de încăpere cu mecanisme franțuzești, englezești, germane și austriece de la marile firme Krempels, Bergauer, sau Schreibelmeyer ceasuri pendule cu repetiție, dar și de voiaj, astronomice, etc, și a căror valoare totală se ridică la suma de 3.324 florin renani, precum și 8 ceasuri de buzunar din aur, cu monturi de briliante care au fost estimate în inventar la suma de 4909 florini renani). Trei vase mari, în formă de urne cu capac, viu colorate, precum și două căncee albastre, cu personaje chinezești pictate, au fost nominalizate în inventar a fi fost cele mai deosebite porțelanuri decorative, din cele 26 de piese japoneze și turcești ce decorau principalele încăperi ale palatului. Baronul a apreciat mult și porțelanul vienez lucrat în manufactura imperială, fie el pictat (faimoasele servicii de ceai și cafea pictate manual cu scene istoriante de/ sau după mari pictori europeni, delicat aurite) sau alb, cum ar fi figurinele în biscuit vienez¹⁰, care își aveau locul lor bine stabilit în saloane, dormitoare, sau biblioteca palatului, precum și în casa de vară de la Poarta Cislădiei.

În salonul principal al palatului tapetul este pe pânză de bumbac imprimată cu motive parțial colorate și apoi glasat, tip de țesătură chintz¹¹, en vogue, în marile saloane europene de la finele sec. XVIII. Salonului cu acest tapet cu desen oriental i-au fost destinate cele 36 de scaune îmbrăcate în piele verde, cu carcasa din lemn lăcuit în gri și verde, și cu patere aplicate din alamă, aurite, lucrate de același Johann Bauernfeind, în stil neo-clasic. Sub cele 3 candelabre de cristal în salon mai erau două mese triunghiulare în stil Luis XV, cu picioare elegante, „en cabriol”, terminate în „copită de căprioară”, furniruite cu alun turcesc și abanos, la care baronul Brukenthal a avut onoarea să joace „Lombru” cu împăratul Josif II¹², precum și șapte mese, cu pietrele din sîdef aferente pentru jocul de trik – trak¹³. Acest joc era foarte agreat de societatea epocii. În cele cinci saloane, ca și în dormitorul baronului sunt menționate 17 măsuțe pentru acest tip de joc; chiar și în camera servitorului său sunt menționate măsuțe pentru acest joc, alături de alte măsuțe furniruite pentru jocul de șah.

Pentru zilele de banchet, într-o încăpere apropiată salonului erau păstrate o masă „pentru mîncat ce avea intarsiată în tăblie două glastre cu flori”, o masă furniruită, pliabilă în cinci părți pentru 30 de persoane, și o masă mică, pliabilă, din alun turcesc, pe patru picioare. Motivul *coșurilor cu flori și al buchetelor în glastră*, prezentate în medalioane, cu intarsii multicolore, a cunoscut o largă răspîndire în perioada rococo-ului și a neo-clasicismului în mobilierul de influență germană din Transilvania și în urma succesului raportat de ebenistul Heinrich Wilhelm Spindler care a lucrat și aceste motive în 1765 la mobilierul palatului „*Fantaisie*” de la Bayreuth, ca și la cel din 1767 de la palatul regal de vară, de la Posdam.

Ambientul cromatic al încăperilor „de vizită” ale caselor Brukenthal se supune într-un totu gustului european, la modă. În casa de vară de la Poarta Cislădiei baronul a avut în salonul central un tapet cu chintz-ul în dungii alb-albastru astfel încît mobilierul ce forma garnitura de scaune avea tapițeria pieselor din același material, iar carcasa scaunelor albă era lăcuită pe nervuri, albastru. În dormitorul de alături, tapițat în chintz roșu cu verde înflorat, patul cu baldachin (Himmelbett) avea perdelele și cuvertura din

aceiași material, iar garnitura de scaune avea o tapițerie roșu cu alb.

În salonul chinezesc din Palatul Brukenthal, cu tapetul din hârtie japoneză, erau etalate piesele cele mai delicate ale palatului: alături de garnitura de salon Louis XV formată din 14 scaune și o canapea sunt menționate o toaletă de damă din lemn de mahon cu oglinda cu ramă aurită, în garnitură cu o măsuță rotundă din mahon cu intarsie cu filon de aur, precum și un dulăpior chinezesc cu 6 sertărașe cu aceiași montură cu filon de aur, chinoiserii¹⁴ larg răspândite în interiorul aulic din epocă. Tot în această încăpere mai sunt menționate și două măsuțe pătrate, intarsiate, lucrate de J. Bauernfeind.

La sfârșitul secolului al XVIII-lea dormitorul din locuința aulică juca încă un rol important având un accentuat caracter public și de reprezentare. El era strâns legat de cabinet și, la fel ca și în acesta, mobilierul trebuia să fie luxos, elegant, somptuos. Bineînțeles că patul era o piesă reprezentativă, atât prin poziționarea lui, cât mai ales prin bogăția și calitatea materialelor textile și a lucrăturii lemnului.

În dormitorul din palat al „bătrânului domn”, impresionant nu era însă patul (care din enumerarea, în inventar al așternuturilor pare mai degrabă unul gazon, căruia baronul nu-i acorda prea mare importanță), ci biroul, tip masă de scris, din lemn de alun turcesc cu placa superioară din piele, prevăzut cu încuietoare și șilduri din argint, precum și biroul - secreter din alun turcesc cu feronerie din argint. De-a lungul pereților erau dispuse 12 scaune îmbrăcate în damasc roșu, care împreună cu canapeaua și cele două fotolii cu spetează accentuau rolul de piesă de reprezentare a dormitorului. Două măsuțe de joc ca și o casetă de bijuterii sunt și ele menționate între piesele furniruite. Un dulăpior lăcuit, cu flori aurite, prevăzut cu încuietoare din argint, aducea o notă de exotism interiorului auster din dormitorul baronului.

Din păcate, doar o mică parte din piesele de mobilier ce au aparținut saloanelor baronului Samuel von Brukenthal au ajuns până la noi, păstrate fiind în colecțiile Muzeului Brukenthal.¹⁵

Pierderile importante în rândul pieselor de mobilier de-a lungul celor 200 de ani de la moartea baronului se datorează faptului că aceste piese nu au fost menționate în mod expres în cadrul testamentului baronului, ci doar generic. Nefăcând parte din legatul testamentar ele au fost împărțite între diversele categorii de moștenitori și probabil, uneori, vândute.

SUMMARY

In the collection of Brukenthal Museum from Sibiu a part of furniture pieces belongs to the Samuel von Brukenthal Baron. From the death of the Baron, an important part were lost because it was not mentioned in his testament and sometimes was sold by the heritas.

Note

- ¹ *LES STYLES FRANCAIS, Encyclopedie par L'image*, Librairie Hachette, 1929, pp. 23 / 27.
- Yates Simon, *AN ENCYCLOPEDIA OF CHAIRS*, New Jersey, ISBN, 1998, pp. 12 - 64
- ² Diderot, *ENCYCLOPEDIE, OU DICTIONNAIRE RAISONNE DES SCIENCES, DES ARTS ET DES METIERS*, par une societe de gens de lettres, Paris, 1751
- ³ Waissenberger, Robert, *VIENNE 1815 - 1848. L'EPOQUE DU BIEDERMEIER*, Fribourg, 1985, p. 110
- ⁴ Biblioteca Muzeului Brukenthal, Mss. 89, *INVENTAR UBER DEN NACHLASS DES SAMUEL VON BRUKENTHAL BEGANN AM 23. JUNI, GESCHLOSSEN AM 29. AUG. 1803*; în biblioteca Brukenthal se află doar o copie, din 1909, după originalul aflat în Biblioteca Universitară Cluj, fondul baronului Kemeny.
- ⁵ Dr. Julius Bielz, *KUNSTTISCHLER JOHANN BAUERNFEIND UND SEINE ARBEITEN*, în *Mitteilungen aus den Baron Brukenthalischen Museum*, VII, 1938, pp. 19 - 25.
- ⁶ Fleşeru Anca, *EBENIȘTI SIBIENI ÎN SECOLUL AL XVIII-LEA*, în *Sargeția*, Acta Musei Devensis 2002, XXX, pp. 713 - 723. și idem, *HERMANNSTADTER EBENSTEN DES 18. JAHRHUNDERTS*, în *Forschungen zur Volks- und Landeskunde*, 44-45, 2001-2002, ed. Academiei Române, pp. 189 - 203
- ⁷ **trumeau**, termen francez folosit în arhitectură și desemnând partea dintr-un zid aflat între două ferestre
- ⁸ Denumire consemnată greșit în inventar, în realitate lemn de **figuring**, arbust din regiunile calde ale Americii Centrale și de Sud, apropiat familiei mahonului, de nuanță roșu arămiu; **trandafir**, furnir de culoare purpuriu închis, originar din Brazilia, folosit în mobilierul european începând cu ultimul pătrar al secolului XVIII.
- ⁹ Weikert Georg, (1745 - 1799), școală austriacă, u/p, 228 x 149 cm., semnat, datat 1792 dreapta jos
- ¹⁰ **biscuit-ul vienez**, lucrare în porțelan care, după două arderi rămâne neglazurată, fiind lăsată într-un alb mat ce imită grainul marmurei
- ¹¹ **Chintz**, tip de țesătură cunoscută și sub denumirea de calicot, din bumbac cu motive imprimate, glasate și satinat, provenite inițial din atelierele indiene din Calcuta, iar după 1770 lucrate și în atelierele europene.
- ¹² Cf. consemnării lui dr. Julius Bielz din Registrul inventar VIII, al Muzeului de Istorie.
- Lombru**, consemnat în inventar sub denumirea de « lomber », este un joc de cărți de origine spaniolă, Hombre , la modă ca joc de societate în saloanele secolului al XVIII-lea.
- ¹³ **Trick-track**, o formă mai veche a jocului *backgammon*, table.
- ¹⁴ **Chinoiserie**, imitații vestice ale decorurilor chinezești, mai mult fanteziste decât exacte, frecvent folosite spre a da o notă exotica unui interior european, de bază
- ¹⁵ Fleşeru Anca, *MOBILIERUL BAROC DIN PALATUL BRUKENTHAL*, în revista *TRANSILVANIA*, Sibiu 11-12/ 2003, pp. 39 - 42

Am 30^{te} Juli 1803 wird zur Inventur in dem, vor
dem Gallizier Hofrath Johann Georg von Sarsse und Johann
folgender Inventur aufgeführt.

Posten Zahl	An Hans Meublen	Schätzung Betrag Rfl. 21	Vermuthung
<u>I. Im blauen Wohnzimmer</u> <u>gegen den Garten.</u>			
1.	1 Kissenstuhl oder Canapce mit roth und blau gestreiften Gewebe überzogen, schon gebrauchte, das Holz weiß in blau lackirt sowohl dazu gestrichen & bemalt ist.	33 —	
2.	1 Vorlat-Kissenstuhl von türkisch- baldachinigt gezeichnet, sammetbelegten Spiegel	22 30	
3.	1 feines marmeladen Tisch, alt, und mit grünem Tuch belegt.	5 —	
<u>II. Im dem dunkeln Schlafzimmer</u> <u>gegen den Garten.</u>			
1.	1 Canapce von bürschel, mit roth und weiß gestreiften Canapace überzogen mit 12 dazu gestrichen Kissen.	50 —	
2.	1 Schlafstuhl mit türkisch baldachinigt gezeichnet, mit 12 dazu gestrichen Kissen einer Art.	18 —	
3.	1 marmeladen Tisch von türkisch baldachinigt gezeichnet, auf einer Seite mit grünem Tuch, auf der andern Seite mit grünem Glanzleimwand belegt ist.	7 —	
4.	2 gleiche marmeladen Tischstühle gezeichnet und gestrichen.	8 —	
5.	1 kleines feines Nähtisch mit einem bürschel	1 30	
6.	1 Nachtkästchen mit einem Polster		

Fig. 1 Manuscris 89, inv. Brukenthal 1803



Fig. 2 *Garnitură de salon, stil rococo,*
atelier sibian,
meșterul L.C. Hezel, anii 1780.

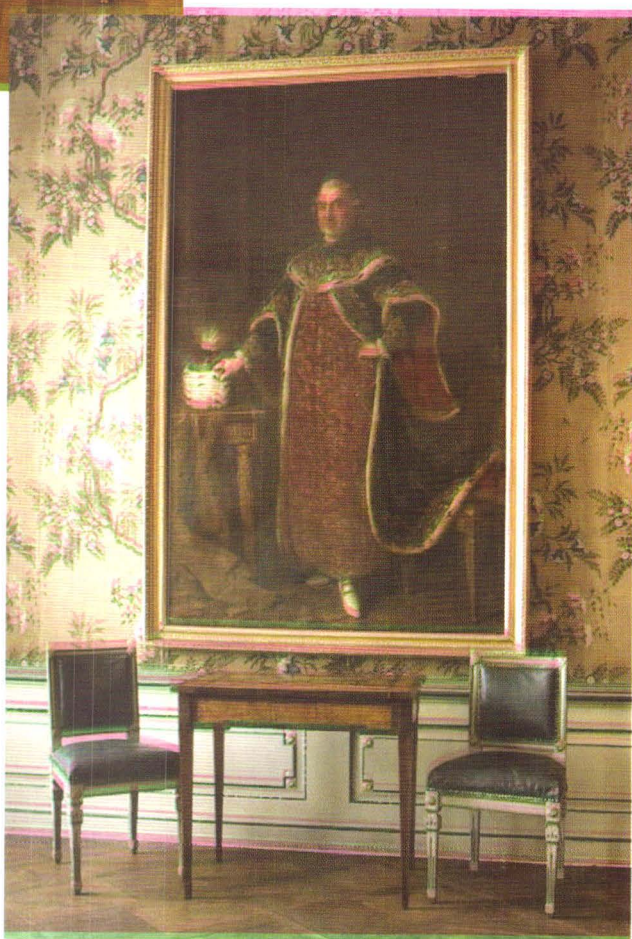


Fig. 3 *Mobilier salon, stil neo-clasic,*
atelier sibian, meșterul Johann
Bauernfeind, anii 1780.



Fig. 4 *Măsuță de joc*, stil rococo, atelier sibian ?/ atelier vienez ? cca. 1770.

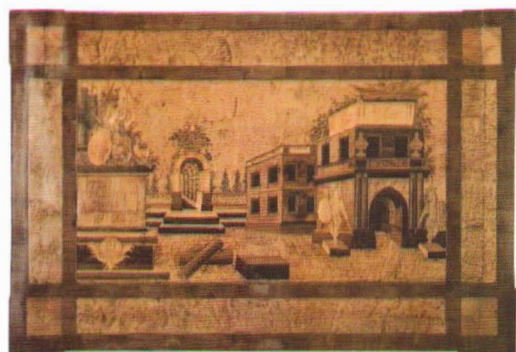


Fig. 5 *Măsuță salon*, stil neo-clasic, atelier sibian, ebenistul Johann Bauernfeind, anii 1790.



Fig. 6 *Masă consolă*, stil neo-clasic, atelier sibian, meşterul Johann Bauernfeind, anii 1780.



Fig. 7 *Măsuță de salon*, stil rococo, atelier sibian?, cca. 1770, central intarsiată stema familiei Brukenthal.