

RESTAURAREA UNEI MESE DECORATIVE

Simona Violeta Gheorghe

Piesa prezentată este o masă decorativă pentru două persoane, lucru confirmat de dispunerea elementelor decorative pe două laturi ale picioarelor mesei și aparține Muzeului Județean de Istorie Brașov. Prezintă următoarele dimensiuni: L = 87 cm, l = 63,5 cm, Î = 72 cm.

Suportul blatului și picioarele sunt executate din fier forjat prelucrat manual, la cald.

Blatul mesei, prevăzut cu un chenar din fier forjat, este executat din 12 cahle glazurate.

Picioarele mesei sunt compuse fiecare din câte două anse îmbrăcate în motive fitomorfe, de factură barocă spre rococo. Câte două, pe lateral sunt cuprinse într-un ansamblu ornamental ce dezvoltă același registru de tip baroc târziu-rococo, pe elemente fitomorfe.

Pentru sprijinul picioarelor și stabilitatea mesei s-au efectuat legături metalice prevăzute cu bumbi decorativi, în zona centrală.

Suportul blatului este confecționat din platbandă metalică cu trei traverse în zona centrală, platbandă de factură industrială, fapt ce ne determină să-l considerăm ulterior ansamblului ornamental al picioarelor mesei.

Cahlele, din ceramică arsă, glazurată, sunt prevăzute la interior cu o arie perimetrală înaltă, pentru prindere, fără alte elemente în zona centrală care să fie destinate prinderii și consolidării. Fața lor este decorată cu motive florale, elementul central fiind rozeta în cruce dublă. Motivul floral în "casete" este o simplificare a repertoriului rococo însă structurat după principii simetrice evidente. Decorul în relief este pictat în albastru cobalt.

Dacă luăm în considerare materialul din care este confecționat suportul metalic al blatului și modelul cahlelor, considerăm că acestea au fost adăugate ulterior, cahlele posibil de sfârșit de secol XVII (conform FAE), fiind preluate de la alte decorațiuni interioare și folosite în confecționarea blatului. (Cahla este o piesă rectangulară din ceramică, smălțuită sau nu, care alcătuiește paramentul unei sobe sau, uneori, servește la placarea pereților unei încăperi.)

Cahlele ce formează blatul mesei sunt realizate dintr-o pastă argiloasă poroasă, cu conținut de oxizi de fier. Prezentați depuneri de pământ, praf, murdărie, pete de gips, precum și rupturi, zone lipsă și exfolieri ale glazurii. Nouă din cele doisprezece cahle se aflau în stare fragmentară.

Procesul tehnologic de restaurare a debutat cu operația de curățire a cahlelor și de îndepărtare a gipsului de pe suprafața interioară a acestora. Trebuie menționat că într-o intervenție anterioară, pentru lipirea fragmentelor s-a turnat un pat de gips pe interiorul cahlelor.

După ce toate fragmentele au fost curățite (în soluție hidroalcoolică), s-a realizat lipirea lor (cu aracet) și apoi completarea cu gips a zonelor lacunare.

Pentru reintegrarea cromatică s-au folosit culori pentru ceramică "Ideea" Maimeri, iar pentru o mai bună conservare a smalțului cahlilor, acestea au fost peliculizate cu verni incolor pentru ceramică "Ideea", Maimeri.

Odată rezolvate fazele de restaurare ale fețelor cahlilor s-a trecut la partea interioară a blatului mesei, unde principala problemă a constituit-o asamblarea celor douăsprezece cahle astfel încât să formeze un întreg unitar, care să poată fi fixat pe cadrul metalic.

Pentru aceasta era nevoie ca, în prima fază să fie completate zonele lipsă ale marginilor supraînălțate ale majorității cahlilor, asigurând în acest mod un suport complet pentru prinderea finală. Operația s-a efectuat pentru fiecare componentă în parte, folosindu-se gips dentar dur (Moldano).

S-a procedat apoi la așezarea cahlilor în ordinea impusă de decorul floral, după care, cele douăsprezece elemente componente au fost fixate prin turnarea de gips (Moldano) în spațiile dintre ele. În final, blatul din cahle a fost fixat pe cadrul metalic.

Prin restaurare piesa și-a redobândit valențele artistice și muzeale.

SUMMARY

The subject of this paper is the restoration-conservation of a table made of traditional ceramic.

The piece had suffered an inadequate restoration.

Among the twelve ceramic pieces - that made up the table - nine pieces were in fragmental condition.

A higher degree of difficulty present the operations of cleaning, sticking (unplasticized glue), reproducing of the original form (the missing parts were completed with dental gyps), chromatic reintegration (Maimeri colours - were used).

Bibliografie:

Dicționar de artă, Editura Meridiane, București, 1995

Ligia Fulga, *Contacte culturale în ceramica transilvăneană a secolelor XVIII și XIX*, editat de Revista Transilvania, Sibiu, 1983

Denumire foto:

Fig. 1 - cahlă înainte de restaurare

Fig. 2 - cahlă înainte de restaurare

Fig. 3 - cahlă în timpul restaurării

Fig. 4 - blat în timpul restaurării

Fig. 5 - blat în timpul restaurării

Fig. 6 - masa după restaurare

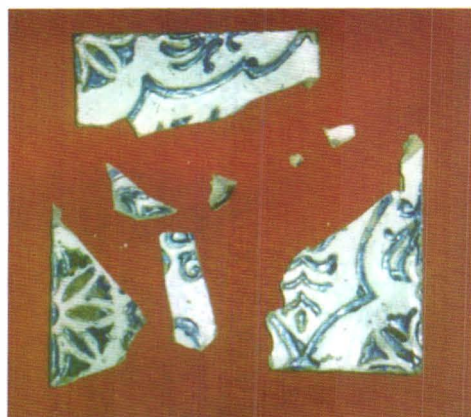


Fig. 1

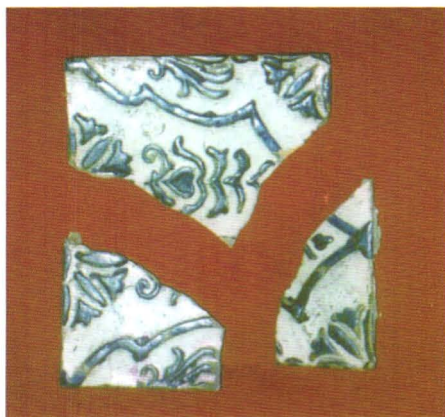


Fig. 2



Fig. 3



Fig. 4



Fig. 5

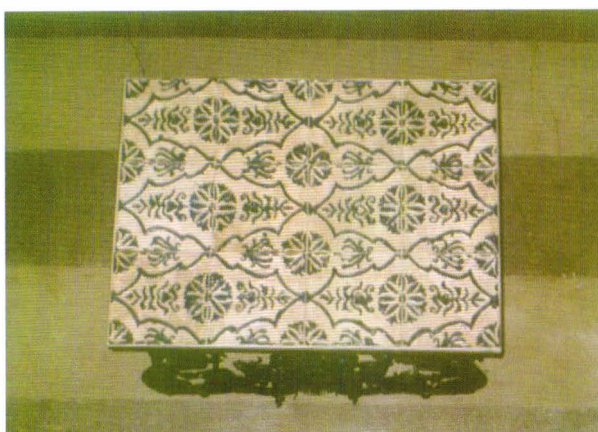


Fig. 6