

VASUL BORCAN, O EMBLEMĂ A VIETII COTIDIENE ÎN LUMEA GETO-DACICĂ. (INTEGRAREA FORMEI: STUDIU ASUPRA REGISTRULUI CROMATIC)

George Iacobeanu

Motto:

"Crede mihi, plus est quam quod videatur imago"
Ovidiu, Heroides, Epist., XIII, 155.

Formă cu caracter utilitar având o „largă răspândire” în societatea geto-dacică, vasul borcan reprezintă în sine un simbol ilustrat de „personalitatea” materialului desăvârșit de foc.

Cele 34 de fragmente care alcătuiesc recipientul au fost descoperite în campania de săpături arheologice sistematice desfășurate în anul 2003 în Jud. Brașov, loc. Racoș în locul numit „Piatra Detunată”. Datarea conform F.O.A. sec. I-II post Hristos.

Piesa a fost realizată din lut în compoziția căruia au intrat incluziuni nonplastice (mâl, pleavă, nisip), degresant constituit din pietricele cu diferite granulații, cioburi pisate, resturi organice, nisip. De asemenea a fost identificat calcar sub formă de litoclaste, răspândit neomogen în masă. Prezența diferitelor forme ale oxizilor de fier cum ar fi hematita, limonitul și goetitul, influențați de procesele de ardere, au conferit fragmentelor un ton local roșu-purpură cu slăbirea treptată a intensității cromatice spre roșu-cărămiziu cu tente rupte de brun spre negru și demitentă de ocru-galben închis. Tehnica de execuție propriu zisă a vasului: prin modelare manuală cu finisare în timpul operațiunii. Decorul în relief constituit dintr-un brâu prezentând 45 de creștături dispuse oblic, având distanțe aproximativ egale între ele, a fost executat cu ajutorul unei spatule, amprenta lăsată de aceasta fiind clar și expresiv modulată.

Integrarea formei (completarea zonelor lacunare în număr de opt) legată inseparabil de acordul cromatic a fost realizată cu utilizarea pigmentilor – praf mixat cu ipsos de modelaj fin cernut.

Operațiunile au fost precedate de o examinare a registrului cromatic local urmată de un studiu cromatologic privind caracteristicile individuale ale fiecărui pigment în parte, grupe și asociații de pigmenti. Criteriile care au stat la baza alegerii unui pigment sau a unei grupe de pigmenti au fost: compoziția materialului, compatibilitatea chimică, durabilitatea în amestecuri, siccitatea și controlul ei, comportamentul în medii umede, solubilitatea în liant (cu specială referire la acordul cromatic fin), timpul de uscare și, nu în ultimul rând, stabilitatea la lumină. Pentru tonul local de roșu cărămiziu am utilizat „Roșu Englez”, pigment praf în variantă artificială, amestecat cu „Pământ Roșu”, pigment praf în varianta naturală, precum și cu o foarte mică cantitate de „Sienna Arsă” sau „Terra di Sienna”, pigment în

valoare artificială. De notat faptul că „Pământul Roșu” este un pigment bogat în oxid de fier (până la 80%) cu o remarcabilă rezistență la lumină și o mare durabilitate în amestecuri. Acesta mai era numit de către Plinius „elatită” și era importat de pe coastele Mării Negre tocmai din Sinope, astfel încât îl mai găsim sub denumirea de „Pământ de Sinope”. Interesant este faptul că el era preparat artificial încă din antichitate prin expunerea la foc a ocrului galben.

Note: În perioada Prerenasterii italiene (și nu numai) „rețetariile” tehnice medievale obișnuiau să facă frecvent distincția între culorile naturale și cele artificiale („practica de atelier generează teoretizarea tehnică”). Cennino Cennini indică „șapte culori naturale; adică patru, care sunt de natură pământoasă așa precum negrul, roșul, galbenul și verdele; și celelalte sunt tot naturale dar trebuie ajutate în chip nefiresc...”. Cu toată rigoarea meșteșugului practicat în Evul Mediu, această distincție (preluată de la Plinius) natural artificial nu-și găsea întotdeauna expresia finală. În practica restaurării însă, această deprindere este absolut necesară în cazul în care se optează pentru tehnica acordului cromatic cu utilizarea pigmentilor praf.

Pentru demitenta definită ca „ton mijlociu între umbră și lumină” am utilizat „Ocrul Galben”, varianta artificială, datorită prezenței hidroxizilor și oxizilor de fier, precum și a unui procent de ipsos.

Pentru tentele de brun spre negru am utilizat „Ocrul Brun” în amestec cu „Sienna naturală” și un foarte mic procent „Sienna arsă”. Toate cele trei tonuri au fost utilizate în varianta lor artificială datorită prezenței în compoziția lor a oxizilor de fier, siliciu și argilă comportând o mare stabilitate îndeosebi la lumină. Piesa rezultată în urma proceselor de tratare-restaurare configurează un recipient de talie mijlocie, buza răsfrântă în exterior, gâtul scurt, umerii ușor profilați, decor constituit dintr-un brâu crestat, corpul cu pereții arcuiți prezentând o zonă puternic deformată, fundul drept cu o bordură abia sugerată.

Dincolo de simplitatea formei, în aparență aceeași, dar de fiecare dată alta, cu o textură care amintește de straniile materiologiei ale lui Jean Dubuffet, „vasul borcan” se constituie într-o pledoarie pentru meșteșug care a modificat în mod sensibil atât structurile reale cât și cele imaginare ale eternului cotidian.

SUMMARY

During its long evolution the pot - jar has been representing a term of reference in the study of Getic and Dacian material culture.

Înainte de restaurare



Fig. 1



Fig. 2



Fig. 3



Fig. 4

În timpul restaurării



Fig. 5



Fig. 6

După restaurare

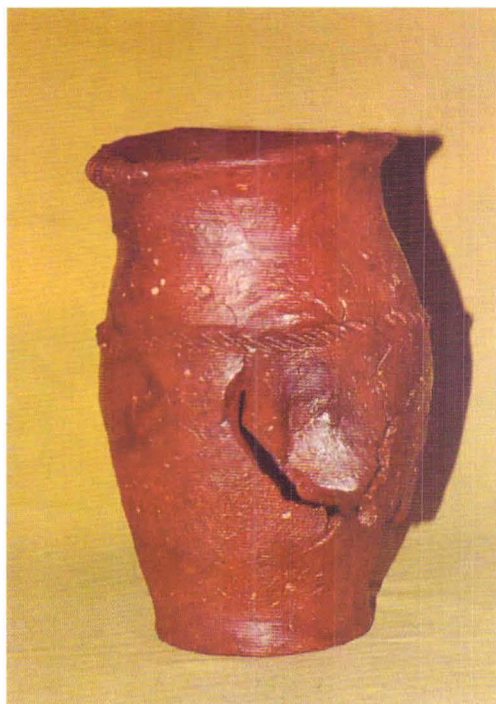


Fig. 7

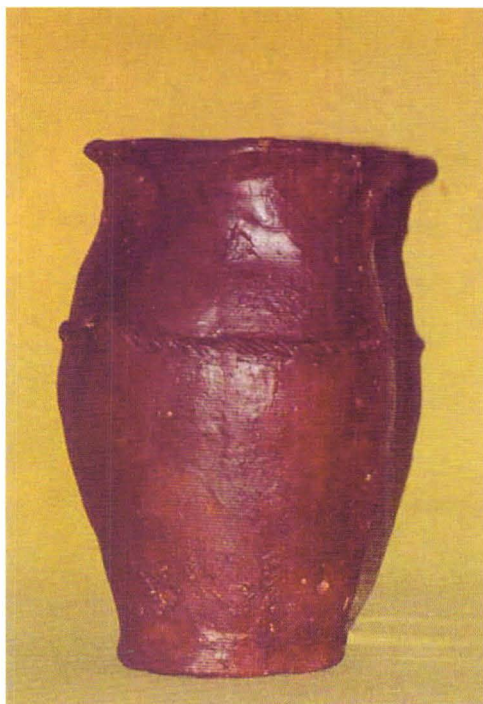


Fig. 8

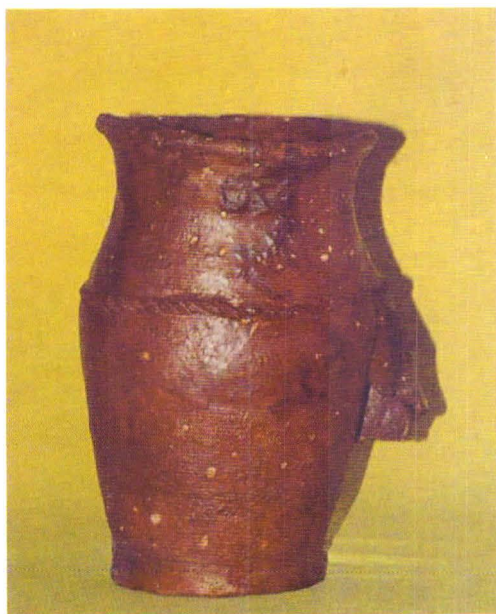


Fig. 9

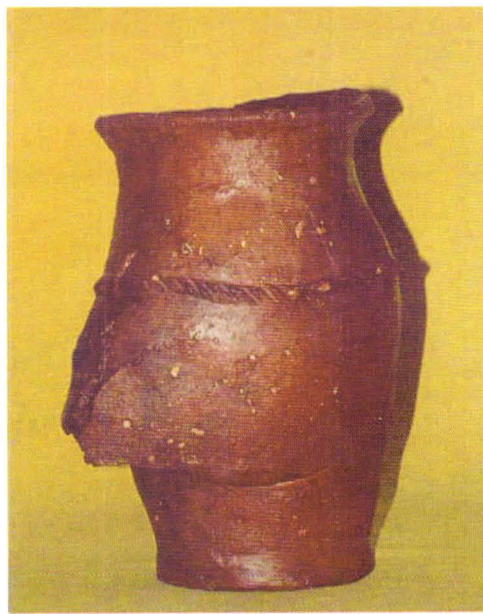


Fig. 10