

DACI ȘI CELȚI ÎN SUD-ESTUL TRANSILVANIEI^a

Florea Costea, Viorica Crișan

Pătrunderea și stabilirea celților în Transilvania, precum și fenomenologia raporturilor dintre aceștia și autohtonii daci, s-au bucurat și se bucură încă de o atenție specială din partea arheologilor și istoricilor români și străini. Preocuparea lor pentru unul dintre cele mai interesante procese de conviețuire și de simbioză etnică și spirituală din Europa antică a generat o literatură arheologică bogată, dedicată special acestei provincii românești sau integrată *Latène*-ului european. Această literatură nu demonstrează însă prezența efectivă a celților în sud-estul Transilvaniei, în ciuda instalării lor masive în nord-vestul României.

După cum abia s-a afirmat, în sud-estul arcului carpatic nu sunt atestate arheologic sau literar nici așezări stabile, nici necropole, mono- sau bietnice, singurele în măsură să confirme fenomenul. Explicația este una de natură politică și a fost corect sesizată de către istorici, o pertinentă analiză fiind exprimată, între alți autori, de către I. H. Crișan. După părerea acestuia, așezarea masivă a celților între Târnave și Carpați a fost împiedicată de existența unor „formațiuni politice dacice puternice, începând încă din prima jumătate a secolului al IV-lea. La acestea se referă, foarte probabil, Trogius Pompeius-Iustinus (XXXIV, 4, 5) de la care aflăm că: „Gallii au supus pe pannoni și timp de mai mulți ani au dus războaie cu sorți schimbătoare cu vecinii acestora”. „Vecinii pannonilor trebuie să fi fost dacii, care i-au oprit pe celți în expansiunea lor spre răsărit. Așa se explică faptul că largi zone din spațiul intracarpatic au rămas în afara cuceririi celtice. Peste o asemenea zonă din estul Transilvaniei și dincolo de Carpați, în Moldova, a putut stăpâni Oroles, pe la anul 200 î. e. n.”¹ Este o realitate istorică din plin confirmată de descoperirile arheologice, valabilă și în cazul stabilirii sciților.² Cercetările arheologice sistematice sau perieghetice efectuate în ultimele decenii adaugă și ele argumente indubitabile în sprijinul celor afirmate. Repertoriile arheologice ale județelor Brașov³, Covasna⁴, Harghita⁵, Mureș⁶ și Sibiu⁷, împreună cu volumele închinat *Latène*-ului sud-est transilvan⁸, însumează peste 100 așezări dacice databile în secolele V-II î. Hr., unele deosebit de puternice, posibile vechi reședințe tribale sau unional tribale (Cernatu, Merești, Porumbenii Mari, Tilișca, Râșnov (*Cumidava*), Brașov-Pietrele lui Solomon, Augustin-Tipia Ormenișului etc.). Toate așezările enumerate fac parte din categoria celor cercetate sistematic, de unde se poate deduce că sărăcia informației asupra prezenței celților nu se datorează lipsei investigației. Pe de altă parte, inventarul mobil descoperit în cele cercetate demonstrează o îndelungată și strânsă legătură cu lumea greco-elenistică. În vremea stabilirii celților în nord-vestul României, dacii din sud-estul Transilvaniei, asemenea celor din exteriorul arcului carpatic, dar într-o măsură mai mică, foloseau curent moneda greco-macedoneană și mărfurile egeo-mediteraneene, pe care le și imitau.⁹ Potențialul economic al unora dintre aceste centre, ca și acela al multor așezări rurale dependente de ele

dar înstărite, susținut de unul demografic și de o bună organizare politică-administrativă, au stat la baza unei evoluții istorice care nu a fost tributară civilizației greco-macedonene, dar care s-a priceput să folosească din plin influența benefică a acesteia. Concentrarea impresionantă de tezaure monetare și de tezaure mixte înregistrată aici,¹⁰ precum și funcționarea îndelungată a atelierelor metalurgice, monetare și de orfevrierie,¹¹ nu se puteau petrece în absența unei autorități politico-administrative capabilă să garanteze o activitate social-economică pe măsură și să utilizeze în chip variat asemenea „mărfuri,” concomitent cu cele din import.

În care dintre centrele enumerate se afla sediul acestor autorități nu știm, necunoscute rămânându-ne și numele „regilor” care le conduceau. Știm, în schimb, că pe la anul 200 î. Hr. în sud-estul Transilvaniei (poate și la est de Carpați) exista un *rex* numit Oroles de către Trogus Pompeius-Iustinus, capabil să stăvilească încercările bastarnilor de a pătrunde în interiorul arcului carpatic.¹² Cu siguranță, formațiunea politică condusă de el avea o „tradiție istorică” și nu este de exclus ca tocmai precursorii lui Oroles să fi fost aceia care au împiedicat împământenirea celților la sud de Mureș și Târnave. Pe de altă parte, credem că și dominanta demografică a localnicilor daci a contribuit la asimilarea rapidă a rarei populații celtice intrusive, ca și în cazul sciților,¹³ ceea ce explică puținătatea mărturiilor rămase de la aceștia, în ciuda varietății lor.

Până în prezent, descoperirile celtice din sud-estul Transilvaniei sunt destul de puține și constau din **morminte de luptători**, diverse **piese izolate** și **morminte de civili**.¹⁴ Prima categorie este semnalată la Cristurul Secuiesc,¹⁵ Ocna Sibiului,¹⁶ Toarcla¹⁷ și la Vurpăr,¹⁸ în timp ce piese izolate se cunosc la Ațel-Bratei (obiecte diverse, databile „într-o fază de început a Latène-ului C”)¹⁹, Brașov-Schei (brățară de bronz cu nodozități, databilă în Latène B1),²⁰ Micăsasa (brățară cu semiove, databilă în Latène C),²¹ Mojna (sabie de fier și un vas, probabil Latène C),²² Râșnov (fibulă din bronz de tip Münsingen, databilă în Latène B),²³ Rupea (cuțit din fier, probabil Latène B2),²⁴ Sibiu-oraș („fibula celtică din bronz de tip Latène B1”),²⁵ Sibiu-împrejurimi (o fibulă Latène B și două fibule Latène B1),²⁶ Șeica Mică (o cană la roată, o fibulă cu nodozități și alta simplă, prima din bronz, a doua din fier, databile în Latène B1).²⁷

Morminte de civili s-au descoperit la Ațel-Bratei,²⁸ Mediaș²⁹ și Șaroș.³⁰ Pentru cele de la Mediaș se propune o datare între Latène B1-C. Și pentru cea mai mare parte din piesele izolate se avansează părerea că au aparținut unor morminte sau unor „inventare funerare”. Ele nu făceau parte din necropole, putând fi considerate morminte izolate. De necropole poate fi vorba, cu foarte mare probabilitate, în cazul descoperirilor de la Bratei, Mediaș și Șaroș, localități care se află însă la limita a ceea ce în genere numim sud-estul Transilvaniei.

Datarea descoperirilor se face uneori nuanțat, alteori cu probabilitate (Mojna), într-un singur caz autorii evitând să se pronunțe (Șaroș). Cele mai multe sunt atribuite Latène-ului B, cu sau fără precizări (Latène B: Ocna Sibiului, Râșnov, Toarcla; Latène B1: Brașov, Dupușu, Sibiu-oraș și Sibiu-împrejurimi, Vorumloc. Vurpăr; Latène B2: Rupea, Șeica Mică; Latène B1-C: Mediaș; început de Latène C: Ațel-Bratei și Cristurul Secuiesc; Latène C:

Micăsasa și, probabil, Mojna. Din cele de mai sus rezultă că nici o descoperire din zonă nu este mai târzie de începutul Latène C. Ca atare, nici una nu poate fi datată după anul 200 î. Hr.

După cum s-a putut observa din „repertoriul” descoperirilor celtice abia încheiat, în sud-estul Transilvaniei nu se înregistrează așezări și necropole aparținând acestei populații, curate sau mixte. Se cunosc, în schimb, destule așezări dacice puternice, din rândul cărora amintim în continuare câteva, toate din județul Brașov.

1. **Brașov**, cartierul *Bartolomeu*. Este vorba despre două așezări a căror existență se eșalonează între secolele IV î. Hr. și cucerirea romană.³¹

2. **Brașov-Valea Cetății**. Așezare care cunoaște aceeași durată, distrusă aproape integral de municipalitatea comunistă. Locuințe de suprafață și adâncite, unele cu infrastructură din piatră; vetre de foc, cuptoare de lut sau din piatră; importuri și imitații de produse greco-romane.³²

3. **Bunești-La Cetate**. Fortificație cu val și șanț din perioada clasică, locuită însă anterior. O așezare civilă în punctul Valea Lacului și alta în localitate, cea din urmă identificată prin vestigiile din curtea casei parohiale evanghelice.³⁴

4. **Crizbav-Dealul Eroilor**. Cetate de tipul „pinten barat” ridicată în secolul I î. Hr. dar locuită începând cu secolul IV î. Hr.³⁵

5. **Cuciulata-Pleșița Pietroasă**. Așezare civilă databilă între secolele III î. Hr.-I p. Hr., dar cu vestigii mai vechi. Cercetări efectuate de către Gh. Bichir în anii 1958-1959.³⁶

6. **Racoș-Durduia**. Fortificație, terase antropice și turnuri de piatră, prima suprapunând întărituri din epocile bronzului și prima a fierului. Locuirea dacică o continuă pe cea din prima epocă a fierului, prin ceramică ea putând fi datată între secolul V î. Hr. și cucerirea romană. În afara unor fragmente ceramice de la vase neîntregibile, aici au fost descoperite și câteva piese de metal.³⁶

7. **Râșnov-Dealul Cetății**. Fortificație cu 3 valuri și tot atâtea șanțuri construite în două etape, corespunzătoare tot atâtor faze de locuire. Prima fază se extinde pe durata secolelor IV-II, iar cea de a doua între secolul II î. Hr. și cucerirea romană. Din perimetrul ei au rezultat fragmente ceramice și fibule celtice databile în Latène B sau C.³⁷

8. **Rodeș-Dealul Cetății** (Burgberg). Incintă cu șanț și val ce suprapune parțial o fortificație din prima epocă a fierului. În acest punct, dar și în dreapta pârâului Valea Scroafei s-au identificat locuiri anterioare secolului al II-lea î. Hr. Așezările nu beneficiază decât de sondaje restrânse.³⁸

9. **Șinca Veche-Dealul Pleșu**. Așezare civilă ai cărei locuitori erau specializați în confecționarea ceramicii pe care o comercializau (monede de argint de la împăratul Tiberius). Este foarte probabil să avem de-a face cu o locuire sezonieră, cu începuturile în secolele V-IV î. Hr.³⁹

10. **Voila-Tabla lui Mereșug**. Așezare civilă cu începutul în secolele IV-III î. Hr., în care s-au descoperit și imitații locale de *lebes* databile în acea vreme. Locuirea continuă și în secolele următoare.⁴⁰

11. **Augustin-Tipia Ormenișului**. Inițial așezare civilă ce suprapunea o locuire sporadică din epoca bronzului și una deosebit de intensă din prima epocă a fierului. Incintă și numeroase terase antropice; construcții civile,

militare și religioase. Locuire neîntreruptă între secolul V î. Hr. și cucerirea romană; importuri și imitații greco-macedonene și romane, inclusiv monede din secolele IV-II î. Hr.; fibulă și vase ceramice celtice.⁴¹

Din cele 11 așezări prezentate, două au intrat în literatura arheologică prin descoperiri întâmplătoare sau cercetări de teren (Brașov-*Bartolomeu* și Bunești), în altele două s-au efectuat sondaje restrânse (Roadeș și Brașov-*Valea Cetății*), celelalte beneficiind de cercetări sistematice, chiar dacă nu în toate cazurile exhaustive. Ele nu sunt însă singurele din județul Brașov care pot fi datate în răstimpul secolelor V-II î. Hr., omiterea altora datorându-se grijii de a nu pune în circulație informații neverificate.

În continuare vom prezenta câteva dintre piesele celtice recent descoperite în așezări dacice din județul Brașov, precum și vestigii de la cei din urmă, databile pe întreg parcursul atestării celților în Transilvania, unele chiar mai vechi cu un secol.

Materiale celtice.

Augustin-Tipia Ormenișului. *Fibulă* din bronz din categoria celor mici („miniaturi”), de tip Duchov. Este lucrată dintr-un singur fir; arcul în forma literei D, piciorul cu disc sau umflătură ruptă din vechime, resort din 8 spire, coarda „în față” în jumătatea inferioară, portagrafa „trasă” din fir; decor de incizii în spirală, practicate pe toată lungimea firului. Exemplare apropiate ca formă de cea de la Augustin *Tipia Ormenișului* s-au descoperit la Mugeni (datată *Latène* B1-B2), Râșnov (început *Latène* B2), Oradea-*Salca* (final de *Latène* B1), Arad-*Gai* (mijlocul *Latène* B2). Foarte asemănătoare este cea de la Aradul Nou (singura care are la resort 6 sau 8 spire, ca și cea de la Augustin, datată la începutul *Latène* B2). Identică piesei noastre este una dintre cele de la Pecica, datată în ultimul sfert al secolului al IV-lea î. Hr, în partea finală a *Latène*-ului B1.⁴² Foarte recent, cercetătorul ceh J. Bouzek, împreună cu L. Domaradzka și V. Toneva (Bulgaria), repun în discuție trei fibule absolut identice exemplarului nostru (Planșa 8/C1-3), descoperite în sudul Balcanilor (una la Pistiros, la vest de Plovdiv), a căror răspândire este pusă pe seama mării migrații balcanice a celților din primul sfert al secolului al III-lea î. Hr. (Planșa 8/C1).⁴³ În ceea ce ne privește, am datat fibula de pe Tipia Ormenișului în *Latène* B1-B2, respectiv între anii 325-275 î. Hr.⁴⁴

Dimensiuni: L=48mm; I=19mm; grosimea sârmei=2/3mm; Dmax. al resortului=17mm. Nr. inventar: II/5952. Planșa 8/A.

Râșnov-Cetate. Bronz. *Fibulă* dintr-un fir, corp puțin îngroșat spre mijloc, resort din 3/2 spire și coardă exterioară, portagrafa lungă, obținută prin lățirea firului. Datare foarte probabilă: *Latène* C2.

Dimensiuni: L=55mm; I=13mm; D resort=7mm. Nr. inventar: II/6517. Inedită. Planșa 8/B.

Din aceeași așezare provine o altă fibulă celtică descoperită mai demult, datată în *Latène* B.⁴⁵

Racoș-Durduia. *Cuțit.* Fier forjat, tăiș arcuit spre vârf, muchia dreaptă, triunghiulară în secțiune; manșon din platbandă la mâner. Plăsele din lemn sau din os fixate cu nituri din aramă.

Dimensiuni: L=21,5cm; I=2cm; grosimea maximă a lamei=5mm. Nr. inventar: II/6498. Inedit. Planșa 7/1; 2. *Cuțit.* Fier forjat, tăiș arcuit spre

vârf, muchia dreaptă, triunghiular în secțiune; mânerul parțial rupt, care păstrează un nit de aramă pentru fixarea plăselelor; posibil manșon.

Dimensiuni actuale: L=15,5cm; l=2,1cm; Grosimea maximă a lamei=3mm, cu o umflătură în zona tăiș-mâner. Nr. inventar: II/6340. Inedit. Planșa 7/2; 3. *Cuțit*. Fier forjat, lama ruptă spre vârf, tăișul corodat dar se pare tot arcuit; două nituri din aramă pentru fixarea plăselelor; probabil manșon din platbandă, ca la primul exemplar.

Dimensiuni actuale: L=8,5cm; l=1,5cm; grosimea maximă a lamei=3mm. Nr. inventar: II/6323. Inedit. Planșa 7/3.⁴⁶

Augustin-Tipia Ormenișului. 1. *Pahar (cupă)*. Lucrat cu mâna din pastă fină („moale”), cu degresant de nisip și mică; culoarea gălbui-roșcată (ușoară ardere secundară); profilul este bitronconic dar se observă că vasul își are originea într-o cupă cu picior, fundul cu *omphalos*, buza înclinată spre afară și cu muchia rotunjită. Lipsit de decor în exterior, vasul are pe buză la interior incizii în zig-zag. Piesa nu are analogii în ceramica dacică, iar găsierea ei într-o asocieră care trimite spre „contaminarea” cu mediul celtic ne determină să o atribuim acestei populații, foarte probabil ca obiect de import; nu excludem total calitatea de imitație.

Dimensiuni: Dg=7cm; Db=5cm; I=7cm; Dmax=7cm. Nr. inventar: II/6161. Planșa 5/3.⁴⁷

Piese de import din diverse medii culturale.

Augustin-Tipia Ormenișului. Castron. Lucrat la roată din pastă fină, cu degresant de nisip. Sigur a avut angobă foarte fină, din care acum se păstrează pojghițe subțiri pe ambele fețe, în unele locuri exfoliate în urma arderii secundare. În ciuda acestei arderi, vasul păstrează pe alocuri culoarea cărămidă la exterior, în timp ce miezul a rămas negru. Vasul are corpul globular, cu inel de sprijin și buza îngroșată, pe interior fiind vizibile „coastele” rezultate la confecționare. Este decorat cu un registru de ștampile spiralate aplicate pe gât, în număr de 36. Piesa nu are analogii perfecte în rândul imitațiilor din Dacia preromană, nici ca formă nici ca decor,⁴⁸ deși *castronul* în general este deseori imitat de daci.⁴⁹ La data publicării lotului de piese rezultate dintr-o depunere rituală, bazați în principal pe formă, am apreciat că el amintește de o strachină greco-romană, neexcluzând o formă celtică sau de inspirație celtică, mai ales că tipologic se regăsește în ceramica celtică pictată importată în Dacia, deși fenomenul se petrece mai târziu.⁵⁰ Menținem alternativa exprimată atunci, cu o ușoară preferință pentru un import roman, deși culoarea cărămidă și miezul negru pot fi argumente pentru includerea lui în categoria produselor celtice. Ca și paharul, castronul era acoperit cu o manta de lut ars, la rândul ei căpăcuită de pavajul din piatră de calcar din ultima fază de locuire dacică. Împreună cu paharul, vasul poate fi datat la finele secolului al II-lea î. Hr., deși existența tipului din care face parte acoperă o perioadă ce precede și urmează acestui veac.

Dimensiuni: Dg=25cm; Db=13cm; Dmax=27cm; I=16,5cm. Nr. inventar: II/6163.⁵¹ Planșa 4/3 și Foto 1/2.

Fragment de vas lucrat la roată din pastă fină, cenușie. Este mai probabil ca el să provină din zona diametrului maxim al unei căni decât dintr-un castron sau dintr-o strachină. *Cana* (?) avea în porțiunea păstrată un corp „unghiular,”

și, posibil, una sau două torți. Fragmentul atrage atenția în primul rând prin decorul care, din păcate, reprezintă o parte infimă dintr-o imagine ce s-ar fi putut dovedi foarte interesantă pentru antichitățile din Dacia preromană. Este vorba despre partea inferioară din piciorul unui animal, decorul fiind realizat dintr-un relief fin din lut, aplicat pe fața exterioară a recipientului. Animalul pare a se afla fie în poziție staționară dar în picioare, fie în mers spre stânga, caz în care relieful reprezintă piciorul de sprijin din stânga-față. Greu de precizat specia patrupedului, sigură fiind doar excluderea din discuție a copitelor. În această situație, presupunerile pendulează între feline în general și câine-lup, cu înclinare spre cele din urmă (nu credem că avem de-a face cu animale fantastice). Motivul nu se întâlnește (în relief) pe toreutica dacică, fiind în schimb prezent pe ceramica pictată din Dacia, celtică sau autohtonă.⁵² La vremea respectivă, vasul reprezenta o evidentă aluzie culturală-mitologică, mai ales dacă se are în vedere că a fost găsit în vecinătatea unei figurine de mistreț din lut. Contextul descoperirii permite datarea lui la finele secolului al II-lea î. Hr., poate și puțin mai târziu.

Vasul este un produs roman de import, cu analogii în *terra sigillata*.

Dimensiuni: L=8,5cm; I=6cm. Nr. inventar: II/7008. Inedit. Planșa 9/1.

Fragment de vas globular, partea superioară. Pastă fină, cenușie, buza foarte puțin îngroșată interior, muchia rotunjită. Vas din categoria precedentului, descoperit pe *Terasa I* (C3/1999).

Dimensiuni: Dg=22cm. Nr. inventar: II/7009. Inedit. Planșa 7/4.

Fragment de *vas cu corp globular*. Pastă fină, cenușie, buza îngroșată. Foarte probabil dintr-un *bol* sau *castron* roman. Același loc de descoperire.

Dimensiuni: Dg=16,5cm. Nr. inventar: II/7010. Inedit. Planșa 7/5.

Lekythos. Pastă fină dar devenită „dură” în urma arderii secundare; culoarea cărămiziu-gălbuie cu pete roșietice; corp ovoidal, acoperit cu angobă, în cea mai mare parte exfoliată, cu partea superioară nu foarte bombată, profil caracteristic secolelor IV-III î. Hr. Gâtul cilindric, gura cu un profil fin arcuit, buza cu muchia rotunjită. Lipsește tocmai partea pe care era lipită toarta, foarte probabil de sub buză până deasupra diametrului maxim.⁵³

Putțin neobișnuite ni se par dimensiunile vasului: Dg=6cm; Dmax.=28cm; Db=11cm; I=42cm. Nr. inventar: II/6195. Inedit. Planșa 3/1.

Numeroase *amfore* de import, din păcate nici una întregibilă sau stampilată. Pastă semifină, castaniu-roșietică (majoritatea arse parțial secundar). Cel mai bine păstrate sunt torțile albiate longitudinal, toate pornind orizontal de sub buză și continuând în unghi aproape drept spre corp. Datarea lor cea mai probabilă acoperă secolele IV-II î. Hr., ca și numeroasele fragmente de *lebes*, toate din pastă bună, roșii sau cenușii. De subliniat că ele provin din straturi bulversate și sunt ajunse în locurile de descoperire odată cu materialele folosite la terasări sau la amenajarea pavajului din ultima fază de locuire dacică. Împreună cu numeroasele imitații descoperite pe parcursul cercetărilor, ele au darul de a confirma începuturile locuirii dacice pe Tipia Ormenișului încă din secolele V-IV.

Prezentăm două dintre aceste **imitații**.

Castron. Vas modelat cu mâna din pastă semifină, cenușiu-gălbuie și ușor lucioasă; profil arcuit, umăr marcat, buza evazată și muchia rotunjită;

pe buză, patru lobi simetrici, înclinați arcuit și perforați înainte de ardere; baza puțin arcuită central în sus, cu un inel de sprijin scund. Piesa are rare analogii fragmentare în zonă, fiind însă frecvent întâlnită în așezări dacice din regiunea Dunării de Jos, date în secolele IV-III î. Hr. Exemplarul nostru (care imită un vas *lekane*) se apropie mult de cele de la Brăilița, date între 300-275 î. Hr.,⁵⁴ dar și de cele de la Pietroasele-Gruul Dării, date în secolele IV-III.^{54a}

Dimensiuni: Dg=36,5cm; Db=11,6cm; I=14cm; lbuzei=3cm. Nr. inventar: II/6961. Inedit. Planșa 4/2.

Amforetă. Vas modelat cu mâna din pastă semifină, neagră, lucioasă. Corp tronconic, gât cilindric, umăr bine marcat pe diametrul maxim; fund plat, gura dreaptă, cu buza rotunjită; o pereche de torți mici, supraînălțate. Abstrăgând torțile, vasul seamănă mai mult cu o cană ce imită originale grecești cunoscute în zonă. A fost descoperită întreagă pe *Terasa I*, în apropierea vasului-clopot (vezi în continuare), acoperită ca și acesta de pavajul din ultima fază de locuire dacică. Date: secolele V-IV î. Hr., mai probabil în ultimul.

Dimensiuni: Dg=5,6cm; Db=5,6cm; Dmax=8cm; I=16cm (cu toarta). Nr. inventar: II/6743. Inedită. Planșa 3/2.

Ceramică dacică databilă în secolele V-II î. Hr. (de pe *Tipia Ormenișului* și de la Cuciulata-Stogul lui Coșofan, jud. Brașov).

Augustin-Tipia Ormenișului.

Vas-clopot. Pastă semifină, culoarea castaniu-roșie, buza simplă retezată orizontal, fundul cu un „inel de sprijin” gros, înalt de numai 2-3mm. Este decorat cu patru butoni dispuși simetric, cu câte o alveolă alungită pe verticală. A fost descoperit pe *Terasa I*, întreg, acoperit de pavajul din ultima fază de locuire dacică (Foto 2). Date: secolele V-IV î. Hr.

Dimensiuni: Dg=17cm; Db=12cm; I=17cm. Nr. inventar: II/6745. Inedit. Planșa 6/2.

Strachină. Modelată cu mâna din pastă semifină, negricioasă, lustruită. Profil tronconic dar cu pereții puțin curbați, baza cu o ridicătură în centru, umăr bine marcat, buza oblică în afară și muchia rotunjit-ascuțită. A fost descoperită în zona sanctuarelor din capătul nord-vestic al platoului, pe pavajul unei construcții cu plan rectangular, împreună cu căni și alte recipiente din pastă fină, cu angobă intens lustruită. Vasul are numeroase analogii în Dacia, cea mai apropiată părănd o strachină de la Poiana, datată de către I. H. Crișan în secolele V-IV î. Hr.⁵⁶

Dimensiuni: Dg=16/17cm; Db=8/8,5cm; I=9cm. Nr. inventar: II/6753. Inedită. Planșa 2/4.

Vas cu profil intermediar celor bitronconice sau piriforme. Modelat cu mâna din pastă fină, cenușiu-neagră, lustruită. Corp cu profilul cunoscut, baza plată, gâtul puțin arcuit (aproape cilindric), buza simplă, cu muchia rotunjită. Este decorat cu patru butoni mici, ascuțiți, „urcați” deasupra diametrului maxim. A fost descoperit pe *Terasa I*, sub pavajul dacic din ultima fază de locuire, terasă pe care au mai fost găsite fragmente din aproximativ 30 de vase asemănătoare ca formă, pastă și colorit. Analogii multiple în interiorul și în afara Carpaților, date în secolele III-II î. Hr.⁵⁷

Dimensiuni: Dg=12,5cm; Db=9cm; Dmax=16cm; I=28cm. Nr. inventar: II/6971. Inedit. Planșa 5/1.

Vas pepene. Partea superioară a unui exemplar lucrat cu mâna din pastă fină, neagră cu nuanțe gălbui, castanii și cenușii, căpătate ca urmare a arderii secundare. Corpul este ovoidal, gâtul arcuit brusc și scurt spre exterior, buza cu muchia rotunjită. Face parte din tipul IV stabilit de către I. H. Crișan, categoria exemplarelor lipsite complet de decor. Este datat de același autor în secolele III-II î. Hr.⁵⁸

Dimensiuni: Dg=12,5cm (egală precedentului); Dmax=22cm; Iactuală=25,5cm (cea reală putând fi de două ori mai mare). Nr. inventar: II/6831. Inedit. Planșa 5/2.

Cană fără toartă. Lucrată cu mâna din pastă semifină, complet roșie (ardere secundară). Profil bitroncinic, fund bombat în sus, gura pâlniată, buza simplă. A fost descoperită pe Terasa I, sub pavajul dacic din ultima fază de locuire, într-o depunere rituală de vase. Datare: secolele III-II î. Hr., cu analogii multiple, în special cu una aproape perfectă ca profil provenind de la Popești (dar cu toartă), încadrată de I. H. Crișan în *căni cu o toartă din tipul II*, faza mijlocie a ceramicii daco-getice.⁵⁹

Dimensiuni: Dg=13cm; Db=8cm; Dmax=16cm; I=20cm. Nr. inventar: II/6143. Inedită. Planșa 9/1.

Cană. Lucrată cu mâna din pastă fină, gălbui-roșcată; profil bitroncnic, cu diametrul maxim în treimea inferioară, fund plat buza arcuită exterior, cu muchia rotunjită; toarta ovală în secțiune, ușor supraînălțată. A fost descoperită pe Terasa IV-a, în anul 2005. Datare: secolele III-II î. Hr.

Dimensiuni: Dg=6,5cm; Db=5,5cm; Dmax=9,5cm; I=12cm. Nr. inventar: II/6997. Inedită. Planșa 1/2.

Cană. Partea superioară dintr-un vas lucrat cu mâna din pastă semifină, castaniu-roșcată. Profil troncnic, buza arcuită spre exterior, muchia ascuțit-rotunjită; toarta groasă, supraînălțată, cu o canelură longitudinală. Datare: secolele III-II î. Hr.

Dimensiuni: Dg=8cm; Dmax=13cm; I=9cm (fără partea inferioară). Nr. inventar: II/7005. Inedită. Planșa 2/1.

Cană. Partea superioară dintr-un vas lucrat cu mâna din pastă semifină, castaniu-roșcată. Corp puțin arcuit dar derivat din cele cu profil bitroncnic, toarta groasă, supraînălțată, buza tăiată oblic. Datare: secolele III-II î. Hr.

Dimensiuni: Dg=14cm; Dmax=17cm, I=9,5cm (cu toarta). Nr. inventar: II/7006. Inedită. Planșa 2/2.

Cană. Partea superioară, lucrată cu mâna din pastă impură, castaniu-roșietică; gât cilindric, buza simplă, cu muchia rotunjită; toarta în forma literei **D** în secțiune, prinsă de la nivelul buzei. Datare: secolele III-II î. Hr.

Dimensiuni: Dg=9cm; Dmax=9cm; I=5,5cm. Nr. inventar: II/7007. Inedită. Planșa 2/3.

Cană. Lucrată cu mâna din pastă semifină, castaniu-roșcată în urma arderii secundare. Corp troncnic, fund plat, gât puțin arcuit, buza simplă, cu muchia rotunjită; toartă groasă, supraînălțată, cu alveole alungite și înclinate. Analogie la Popești, încadrată de către I. H. Crișan în tipul II și datată în faza mijlocie (sec. III-II).⁶⁰ În mai multe puncte din incintă și de pe terase au fost descoperite torți identice, majoritatea de la exemplare mari,

înalte de aproximativ 35-40cm. Este posibil să fie vorba despre un lot mai mare, în apropierea vasului întregibil prezentat aici descoperindu-se alte două torți identice.

Dimensiuni: Dg=13cm; Db=8cm; Dmax=15cm; I=15cm. Nr. inventar: II/6970. Inedită. Planșa 1/3.

Cană. Lucrată cu mâna din pastă cu nisip, pietricele și incluziuni de mică; culoarea neagră, cu angobă puternic lustruită; fund plat, profil bitronconic, buza evazată, toarta aproape rotundă în secțiune și puțin supraînălțată. Date: secolul III î. Hr.

Dimensiuni: Dg=11,7cm; Db=6,5cm; Dmax=12,6cm; I=14cm. Nr. inventar: II/6629. Inedită. Foto 1/a-b.⁶¹

Cană. Lucrată cu mâna din pastă fină, cu angobă neagră intens lustruită; profil bitronconic, fund plat, buza arcuită exterior și cu muchia rotunjită; toartă plată, prinsă de la nivelul buzei. Date: secolele III-II î. Hr.

Dimensiuni: Dg=11cm; Db=7cm; I=17,5cm. Nr. inventar: II/6144. Inedită. Foto 1/4.

Cană. Lucrată la roată din pastă fină, inițial cenușie, acum cu nuanțe roșietice din cauza arderii secundare; corp bitronconic, gât cilindric, buza evazată și îngroșată, cu adâncitură pentru capac; două caneluri și două nervuri fine la baza gâtului. Decorată cu linii lustruite dispuse „în plasă.” Lipsește fundul. Este posibil ca vasul să nu fi avut toartă. Date: Secolele III-II î. Hr. Cele mai bune analogii în fântâna rituală de la Ciolăneștii din Deal,⁶² Poiana, Popești și Zimnicea,⁶³ dar și la Grădiștea.⁶⁴

Dimensiuni: Dg=13cm; Dmax=15,5cm; Ipăstrată=19cm. Nr. inventar: II/7011. Inedită. Planșa 5/4.

Cană. Lucrată cu mâna din pastă fină, cu angobă neagră puternic lustruită. Profil bitronconic cu diametrul maxim în treimea inferioară, fund plat, gura arcuită exterior, buza cu muchia rotunjită; toarta prinsă de la nivelul buzei și sprijinită deasupra diametrului maxim.

Dimensiuni: Dg=9,5cm; Db=7,5cm; Dmax=13cm; I=17cm. Nr. inventar: II/6144. Inedită. Fig.

Pentru cămile la care nu s-au prezentat analogii, trimitem la exemplarele descoperite în dăva de la Grădiștea, județul Brăila, pentru motivul că acestea beneficiază de o datare sigură, bazată în primul rând pe importuri și la Ciolăneștii din Deal, datate în secolele III-II î. Hr.⁶⁵

Oală. Lucrată la roată din pastă fină, cenușiu-neagră, cu angobă ușor lustruită. Profil ovoidal, fundul drept, gâtul tronconic, buza arcuită și rotunjită exterior; canelură și două profilaturi fine deasupra umărului. Piesa este de clară factură celtică, reproducând la rândul ei un vas roman. Date: secolul II î. Hr., poate și începutul celui următor. Descoperit pe Terasa I, sub pavajul din ultima fază de locuire dacică.

Dimensiuni. Dg=16cm; Db=11,3cm; Dmax=21cm; I=26,5cm. Nr. inventar: II/6399. Inedită. Foto 1/1 și planșa 6/1..

Cuciulata, jud. Brașov.

Strachină. Lucrată cu mâna din pastă cu pietricele, nisip și cioburi mărunțite, de culoare cafeniu-cărămizie cu pete cenușii. Corp tronconic, buza ușor înclinată spre interior și cu muchia tăiată oblic, fund plat; la nivelul

diametrului maxim au fost plasate patru torți tubulare, în poziție oblică. Dată: secolele IV-III î. Hr.⁶⁶

Dimensiuni: Dg=36,5cm; Db=14,5cm; I=12cm. Nr. inventar: 133. Vasul face parte din colecția de arheologie a Muzeului Țării Făgărașului. Planșa 4/1

KELTISCHE ENTDECKUNGEN AUS DEM SÜDÖSTLICHEN SIEBENBÜRGENS - ZUSAMMENFASSUNG -

Die Verfasser behandeln die wichtigsten Daten hinsichtlich der Anwesenheit der Kelten und ihre Beziehungen mit den bodenständigen Daker im 4-3 Jh. v. Chr. Ihre Untersuchung stützt sich sowohl auf die ältesten, als auch auf die neu entdeckten archäologischen Funde. Jeder Verfasser hat je ein bestimmtes Gebiet untersucht: Fl. Costea hauptsächlich den Kreis Brașov aber auch die umliegenden Gebiete, während V. Crișan das Gebiet das die heutigen Kreise Covasna, Harghita und Mureș umfasst.

Auf Grund der untersuchten Funde vertreten die Verfasser die Meinung, dass man in süd-östlichen Siebenbürgen keine ständige keltische Besiedlung zusammen mit den Daker, ähnlich wie im nordwestlichen Rumänien beweisen kann. Die Erklärung dafür bezieht sich auf das Vorhandensein in diesem Gebiet einer bodenständigen Stammesverband, die imstande war, Widerstand zu leisten (wie vorher der Skythen). Dieser Stammesverband wurde um 200 v. Chr. von dem „König“ Oroles regiert. Ebenso hat Oroles durch zwei Kämpfe die Vordringung der Bastarnen in Siebenbürgen angehalten.

Diese historische Tatsache widerspiegelt sich in den archäologischen Entdeckungen: Weder in einer Siedlung, noch in einer Nekropole wurden bis jetzt Kelten belegt. Eine Menge Funde beweisen hingegen Beziehungen zwischen Kelten und Daker. Es handelt sich um die Kämpfergräber von Cristuru Secuiesc, Ocna Sibiului, Vurp[ar und Toarcia und um die Einzelfunde von Ațel-Bratei, Brașov-Schei, Brașov-Pietrele lui Solomon, Micăsasa, Mojna, Râșnov, Rupea, Sibiu, Șeica Mică Racoș-Durduia und Augustin-Tipia Ormenișului, Biborțeni, Brateș (Kreis Covasna), Cristuru Secuiesc, Inlăceni, Simonești, (Kreis Harghita), Crăciunești, Gornești, Măgheruș, Sovata (Kreis Mureș) etc. In Ațel-Bratei, Acățari-Rotenii, Băița etc. wurden einfachen Einzelgräber gefunden.

Ungeachtet der Gattung, datieren die Entdeckungen in den letzten Viertel des 4 Jhs. Und im 200 v. Chr. Keine ist später anzusetzen. Anschliessend zeigen die Verfasser einige Funde, die das Vorhandensein in südöstlichen Siebenbürgen von sehr machtvollen und blühenden dakischen Siedlungen beweisen. Diese Entwicklung passierte gerade während des Zusammenlebens zwischen bodenständigen Daker und die vordringlichen Kelten in der „Königreich“ von Oroles, das auch von Pompeius Trogus erwähnt wird.

Note

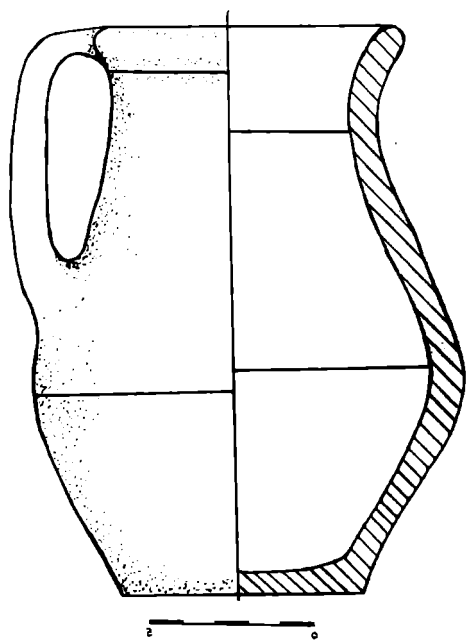
- ^a Articolul va fi publicat într-o limbă străină în volumul *Thracians and Celts* (Bistrița-Brăila).
- ¹ I. H. Crișan, *Spiritualitatea geto-dacilor*, București, 1986, p. 38 și urm. Vezi discuția asupra așezării celților în Dacia și a raporturilor lor cu autohtonii la același, *Burebista și epoca sa*, București, 1975, p. 12 și urm., cu bibliografia problemei; idem, *Ceramica daco-getică*, București, 1969, p. 65 și urm. și *passim*; V. Sârbu, *Dacii și celții din Transilvania și vestul României*, în *Studia in honorem Demetrii Protase*, Bistrița – Cluj-Napoca, 2006, p. 191-204.
- ² Fl. Costea, *Dacii din sud-estul Transilvaniei*, Brașov, 2002, cap. Latène și p. 125-126; *RepArhBV*, Brașov, 2004, cap. Latène; V. Crișan, *Dacii din estul Transilvaniei*, Sf. Gheorghe, 2000; V. Vasilev, *Sciții agatârși pe teritoriul României*, Cluj, 1980.
- ³ Fl. Costea, *Repertoriul arheologic al județului Brașov*, ed. I, 1995-1996; ed. a II-a, Brașov, 2004.
- ⁴ *Repertoriul arheologic al județului Covasna* (redactor V. Căvruc), Sf. Gheorghe, 1998.
- ⁵ *Repertoriul arheologic al județului Harghita* (redactor V. Căvruc), Sf. Gheorghe, 2000.
- ⁶ V. Lazăr, *Repertoriul arheologic al județului Mureș*, Tg. Mureș, 1996.
- ⁷ S. A. Luca, Z. K. Pinter, A. Georgescu, *Repertoriul arheologic al județului Sibiu*, Sibiu, 2003.
- ⁸ V. Crișan, *Dacii din estul Transilvaniei*, Sf. Gheorghe, 2000; Fl. Costea, *Dacii din sud-estul Transilvaniei înainte și în timpul stăpânirii romane*, Brașov, 2002.
- ⁹ I. H. Crișan, *Ceramica daco-getică*, București, 1969, pp. 94-99, 221 și urm.; I. Glodariu, *Relații comerciale ale Daciei cu lumea elenistică și romană*, Cluj, 1974.
- ¹⁰ I. Glodariu, *Relații*, p. 97; B. Mitrea, în „Magazin”, an. XVI, nr. 771, 978, p. 2; Fl. Costea, *Dacii*, pp. 112-116, 134, 197-202; V. Crișan, *Dacii*, p. 141-146.
- ¹¹ V. Crișan, *Dacii*, p. 141-145; Fl. Costea, *op. cit.*, pp. 112-117, 186-189, I. Glodariu, E. Iaroslavschi, *Civilizația fierului la daci*, Cluj-Napoca, 1979; E. Iaroslavschi, *Tehnica la daci*, Cluj-Napoca, 1997, p. 19 și urm.; N. Maghiar, Șt. Olteanu, *Din istoria mineritului în România*, București, 1970. Pentru tezaure vezi în special L. Marghitan, *Tezaure de argint dacice*, București, 1976, în special bibliografia de la nota 12.
- ¹² V. Pârvan, *Getica*, pp. 68, 110, 150, 172; C. Daicoviciu, *Dacica*, pp. 30, 38, 51, 53; D. Pippidi, în *SCIV*, 4, 1953, p. 493; H. Daicoviciu, *Dacia de la Burebista la cucerirea romană*, Cluj, 1972, p. 26-27; I. H. Crișan, *Burebista*, pp. 19, 120; *Spiritualitatea*, p. 108 și urm. etc.
- ¹³ V. Vasilev, *Sciții agatârși pe teritoriul României*, Cluj, 1980.
- ¹⁴ Cf. V. Zirra, *Un cimitir celtic în nord-vestul României*, fig. 28-30 și pl. VII-VIII; idem, *Beiträge zur Kenntnis des keltischen Latène in Rumänien*, în *Dacia*, N.S. XV, 1971, Abb. 1, 2/1, 3, 8, 15-16, 18-19, 20/4, 23; I. H. Crișan, în *Sargeția*, X, precizările din repertoriu, dar în special fig. 5/1-2, 4 etc.
- ¹⁵ M. Roska, în *Dacia*, III-IV, 1927-1932, p. 359 și urm.; I. Nestor, în *Dacia*, VII-VIII, p. 181; D. Popescu, *Celții...*, în *Transilvania*, 1944, p. 645 etc.
- ¹⁶ M. Rusu, O. Bandula, *Mormântul unei căpetenii celtice de la Ciumești*, Baia Mare, 1970, p. 37-39 și pl. XVIII/a-b; M. Rusu, *Das keltische Fürstengrab von*

- Ciumești în Rumänien*, în *BerRGK.*, 1969, p. 293.
- ¹⁷ P. Reinecke, *Zur Kenntnis...*, p. 61; V. Pârvan, *Getica*, pp. 460, 523, 774, 784; I. Nestor, în *22BerRGK*, p. 153; idem, în *Dacia*, VII-VIII, p. 179; K. Horedt, în *Dacia*, IX-X, 1941-1944, p. 189; I. H. Crișan, în *Sargeția*, X, 1973, p. 63.
- ¹⁸ K. Horedt, în *Dacia*, IX-X, p. 194 și fig. 4, 1-5; D. Popescu, *Celții...*, p. 647; Vl. Zirra, în *Dacia*, N.S., XV, p. 182; I. H. Crișan, în *Sargeția*, X, p. 65
- ¹⁹ I. H. Crișan, *op. cit.*, cu bibliografia anterioară.
- ²⁰ *Ibidem*, p. 54. La Brașov-Pietrele lui Solomon, ceramică celtică pictată (idem, *Ceramica*, p. 255); I. Nestor, *op. cit.*, p. 180.
- ²¹ M. Roska, *Rep.*, p. 182, nr. 234; idem, în *Közlemenyek*, IV, 1-2, p. 65 sub nr. 84; Vl. Zirra, *op. cit.*, p. 182; I. H. Crișan, *op. cit.*, p. 58 și urm.
- ²² I. Nestor, *op. cit.*, p. 173; M. Roska, *Közl.*, IV, 1-2, p. 65, sub nr. 86; D. Popescu, *op. cit.*, p. 647; I. H. Crișan, *op. cit.*, p. 59.
- ²³ I. Nestor, *op. cit.*, p. 180; M. Roska, *op. cit.*, p. 54, sub nr. 10; D. Popescu, *op. cit.*, p. 646; I. H. Crișan, *op. cit.*, p. 60 etc.
- ²⁴ P. Reinecke, *Zur Kenntnis*, p. 100; D. Popescu, loc cit; I. H. Crișan, *op. cit.*, p. 61.
- ²⁵ K. Horedt, în *Dacia*, IX-X, p. 196 și fig. 4, 6; I. H. Crișan, *op. cit.*, p. 60.
- ²⁶ I. H. Crișan, *op. cit.*, cu bibliografia anterioară.
- ²⁷ I. H. Crișan, în *Acta Musei Napocensis*, X, 1973, p. 52 și urm. și pl. IV-V
- ²⁸ Vezi nota 5 și tot acolo fig. 5.
- ²⁹ Toată bibliografia la I. H. Crișan, în *Sargeția*, X, p. 58.
- ³⁰ *Ibidem*, p. 62.
- ³¹ Fl. Costea, *Rep.arhBV*, p. 91, cu bibliografia mai veche.
- ³² *Ibidem*, sub voce.
- ³⁴ *Ibidem*.
- ³⁵ *Ibidem*, p. 105; idem, în *Sargeția*, 1992-1994, p. 49 și urm; idem, *Dacii*, p. 179.
- ³⁶ *Ibidem*, p. 106; Fl. Costea, I. Ciupea, în *Cumidava*, XII-1, 1979-1980, p. 18 și fig. 2; Gh. Bichir, în *Materiale*, 7, p.362 și urm; *Materiale* 8, p. 286; *Studii și comunicări*, Sibiu, 14.
- ³⁶ Cercetări arheologice în curs. Fl. Costea, *Dacii*, p. 182 și urm; *Rep.arhBV*, p. 113 și urm., cu bibliografia mai veche.
- ³⁷ Fl. Costea, în *Cumidava*, 4, p. 14 și urm; *Cumidava*, 5, p. 637; *Cumidava*, 14, p. 41 și urm; *Rep.arhBV.*, p. 117 și urm; *Dacii*, p. 166 etc.
- ³⁸ Idem, *Dacii*, p. 170 și urm; *Rep.arhBV*, p. 119; I. H. Crișan, *Ceramica*, p. 271, nr. 241.
- ³⁹ Fl. Costea, *op. cit.*, sub voce; idem, în *Cumidava*, 22-24, 1998-2000, p. 7 și urm.
- ⁴⁰ *Ibidem*; idem, în *Cumidava*, 14, 1989, p. 491 și urm.
- ⁴¹ Fl. Costea, *op. cit.*, sub voce. Cercetări începute împreună cu I. Glodariu și continuate cu A. Bălos și L. Savu. Monografie în curs de apariție.
- ⁴² Vl. Zirra, în *Dacia*, N.S., XV, Abb. 3/2.
- ⁴³ J. Bouzek, L. Domaradzka, V. Toneva, în *Thracians and Circumpontic World*, II, Chișinău, 2004, p. 178 și fig 10.
- ⁴⁴ Fl. Costea, *Ein vor kurzen Racoșul de Jos, Kreis Brașov, gefundener keltischer Fibel*, în *Les Celtes et les Thraco-Daces du Bassin des Carpates*, Cluj-Napoca (coordonatori C. Gaiu și A. Rustoiu), 2000, p. 160 și urm. și Abbildung 1.

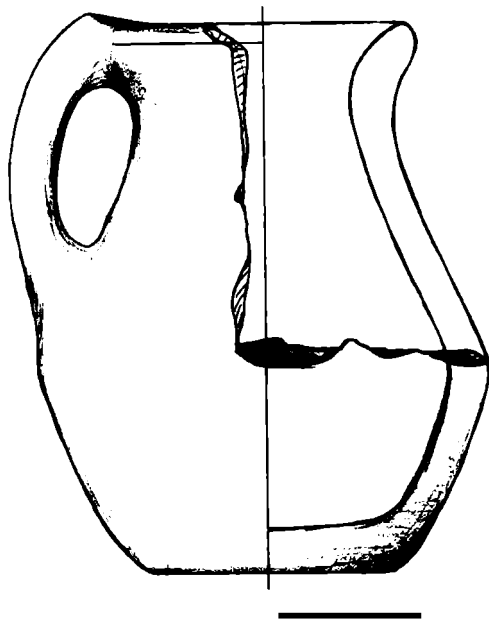
- ⁴⁵ M. Roska, în *Közl.*, IV, 1-2, p. 54, nr. 10; D. Popescu, *Celții*, p. 646; I. Nestor, în *Dacia*, VII-VIII, p. 180; I. H. Crișan. în *Sargeția*, X, p. 60; Vl. Zirra, în *Dacia*, N.S., XV, Abb. 3/2 etc.
- ⁴⁶ Cercetările în fortificația dacică de pe Durduia sunt efectuate de către Fl. Costea, A. Bălos și L. Savu.
- ⁴⁷ Fl. Costea, în *Angustia*, 4, 1999, p. 105 și fig. 3/1; 7/4.
- ⁴⁸ I. H. Crișan, *Ceramica*, p. 137 și urm. și *passim*
- ⁴⁹ Fl. Costea, în *Studii dacice*, Cluj, 1981, p. 127-145.
- ⁵⁰ Măgura Moigradului, cf. Gelu Florea, *Ceramica pictată. Artă, meșteșug și societate în Dacia preromană (sec I a. Chr. – I p. Chr.)*, Cluj-Napoca, 1998, fig. 35/2.
- ⁵¹ Fl. Costea, în *Angustia*, 4, 1999, p. 106, nr. 18 și fig. 3/2, 7/1.
- ⁵² Gelu Florea, *op. cit.*, p. 202 și urm. și pl. 62, 63, 80, 81, 83. Pentru alte categorii de artefacte vezi Valeriu Sîrbu, Gelu Florea, *Imaginar și imagine în Dacia preromană*, Brăila, 1997.
- ⁵³ M. Bucovală, *Necropole elenistice la Tomis*, Constanța, 1967, p. 127.
- ⁵⁴ E. Moscalu, *Ceramica traco-getică*, București, 1983, pl. L/2 etc.
- ^{54a} V. Dupoi, V. Sârbu, *Pietroasele-Gruia Dării. Incinta dacică fortificată (I)*, Buzău, 2001, fig. 100.
- ⁵⁶ *Ceramica*, fig. 28/8 (faza I veche); exemplare similare la Răcățau (V. Căpitanu, în *Carpica*, XVIII-XIX, 1986-1987, fig. 3/3, datat secolele IV-III).
- ⁵⁷ *Ibidem*, p. 111 (faza mijlocie).
- ⁵⁸ *Ibidem*, p. 111 și urm.; Răcățau (V. Căpitanu, în *Carpica*, XVIII-XIX, 1986-1987, fig. 1/6, sec. IV-II).
- ⁵⁹ *Ibidem*, p. 121, fig. 47.
- ⁶⁰ *Ibidem*.
- ⁶¹ Fl. Costea, *Noi descoperiri arheologice în sud-estul Transilvaniei*, Covasna, 2003, p. 27, nr. 32.
- ⁶² M. Petrescu Dâmbovița, în *In memoriam Constantini Daicoviciu*, Cluj, 1974, p. 285 și urm. și fig. 4/6, inclusiv decorul lustruit „în plasă”, dar cu compartimentări verticale.
- ⁶³ Cf. I. H. Crișan, *op. cit.*, p. 122 și urm., cu ilustrația la tipul III.
- ⁶⁴ V. Sârbu, *Dava getică de la Grădiștea, județul Brăila*, Brăila, 1996, fig. 36/2, 40/2, 61/17, 77/1 etc. Vezi și V. Sârbu et alii, *Așezări din zona căscioarele-Greaca-Prundu, milenii I I.* Hr-I D. Hr., Brăila, 1996, fig. 114/3, 6 etc.
- ⁶⁵ *Ibidem*, în special fig. 19/5, 35/3, 44/6, 59/2-4, 76/1-4, 78/3-4, 79/1-3; *Istros*, IV, 1985, p. 132, 139; M. P. Dâmbovița, *op. cit.*, fig. 4/3-9.
- ⁶⁶ Fl. Costea, I. Ciupea, în *Cumidava*, XII-1, 1979-1980, p. 18 și fig. 2; *Noi descoperiri arheologice în sud-estul Transilvaniei*, Covasna, 2003, p. 25, nr. 20. Analogii apropiate la E. Moscalu, *Ceramica*, pl. XLIX, L/2, LXXXVIII, XC, unele datate mai timpuriu. Exemplar identic la Răcățau (V. Căpitanu, în *Carpica*, XVIII-XIX, 1986-1987, fig. 4/1, 9/1, datat în secolele IV-III) și altul ca profil, dar fără toarte la Dezmir, datat în secolele III-II î. Hr. (I. H. Crișan, *Ceramica*, pl. XXXIV/1).

Lista ilustrațiilor

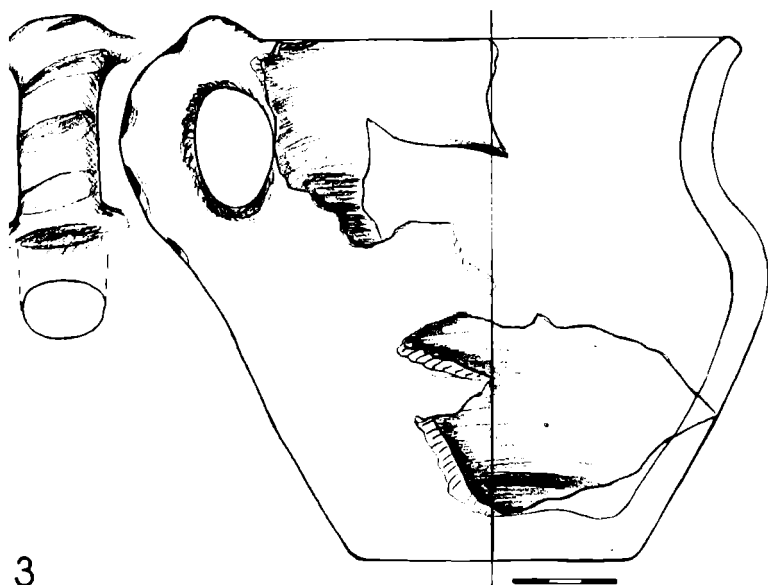
- Planșa 1. Augustin-Tipia Ormenișului: 1-3, câni lucrate cu mâna.
- Planșa 2. Augustin-Tipia Ormenișului: 1-3, câni lucrate cu mâna; 4, strachină lucrată cu mâna.
- Planșa 3. Augustin-Tipia Ormenișului: 1, *lekythos*, import; 2, amforetă lucrată cu mâna, imitație locală.
- Planșa 4. Cuciulata-Stogul lui Coțofan: 1, castron lucrat cu mâna; Augustin-Tipia Ormenișului; 2, castron lucrat cu mâna, imitație locală; 3, castron lucrat la roată și decorat cu 36 ștampile în spirală.
- Planșa 5. Augustin-Tipia Ormenișului: 1-2, oale lucrate cu mâna; 3, cupă (pahar) lucrat cu mâna; 4, cană lucrată la roată, cu decor lustruit „în plasă”.
- Planșa 6. Augustin-Tipia Ormenișului: 1, oală lucrată la roată; 2, vas-clopot lucrat cu mâna.
- Planșa 7. Racoș-Durduia (Piatra Detunată): 1-3, cuțite din fier; 4-5, vase globulare lucrate la roată.
- Planșa 8. Augustin-Tipia Ormenișului: A, fibulă din bronz (după Fl. Costea, în *Les Celtes et les Thraco-Daces du Bassin des Carpates*, Bistrița – Cluj-Napoca, 2000, p. 160 și Abbildung 1); Râșnov-Cetate (*Cumidava*): fibulă din bronz; Peninsula Balcanică: C, fibule de tip Duchov (după J. Bouzek, L. Domaradzka, V. Toneva, în *Thracians and Circumpontic World*, II, Chișinău, 2004, fig. 10).
- Planșa 9. Augustin-Tipia Ormenișului: 1, cană lucrată cu mâna; 2, fragment de vas lucrat la roată, decor în relief (aplicat reprezentând un picior de animal (câine sau lup).
- Foto 1. 1-2, 4-5, Augustin-Tipia Ormenișului; 3, Cuciulata.



1

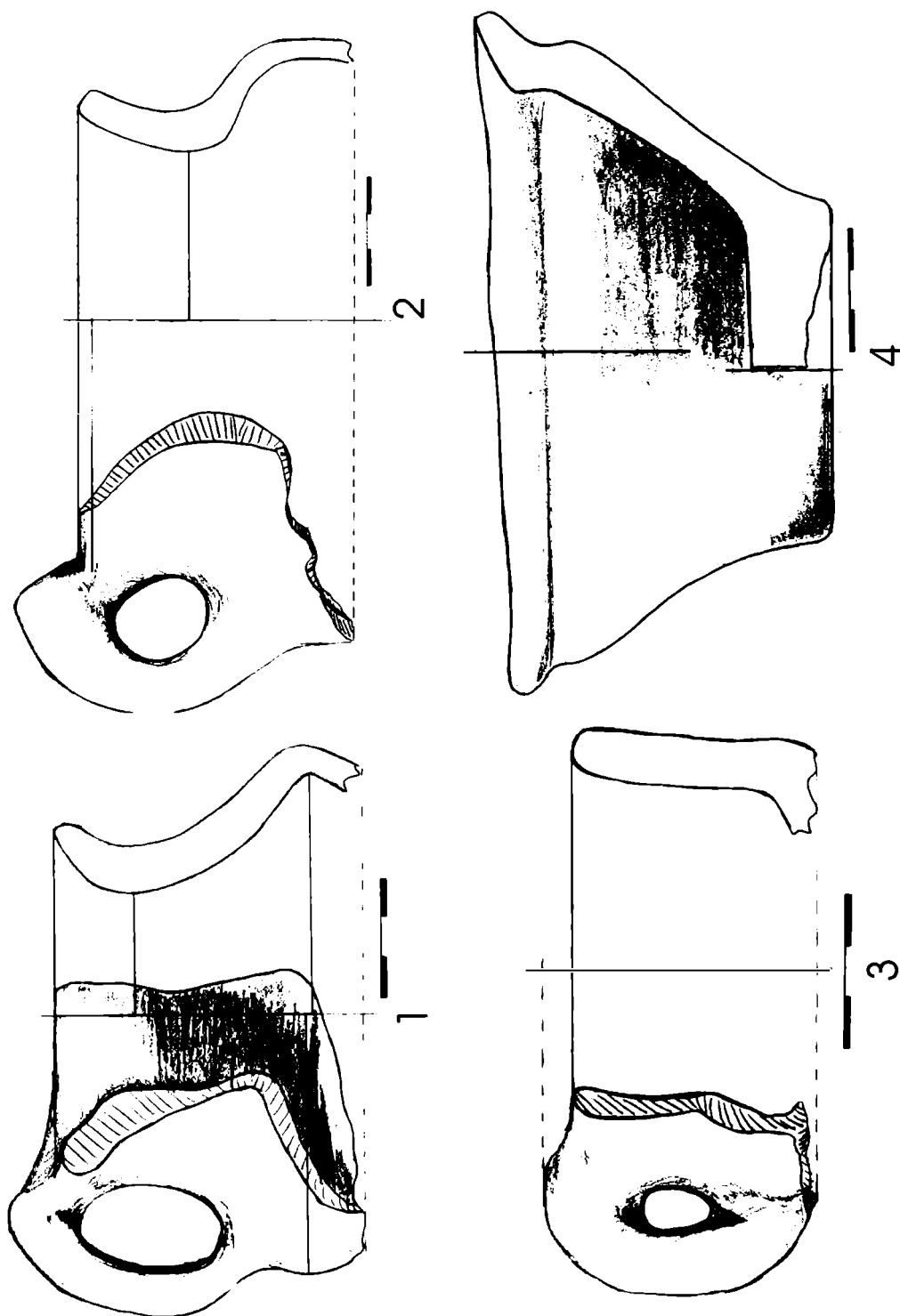


2

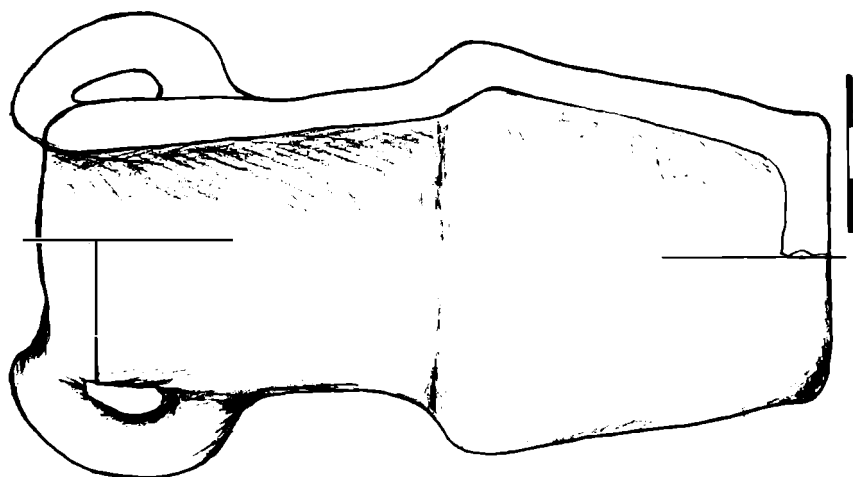


3

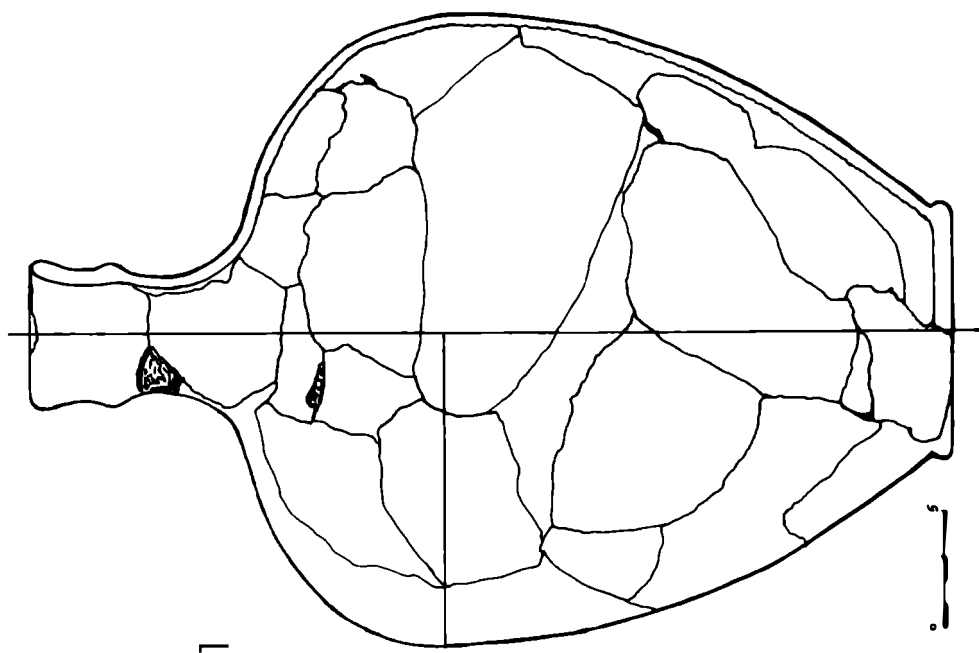
Planșa 1



Planşa 2

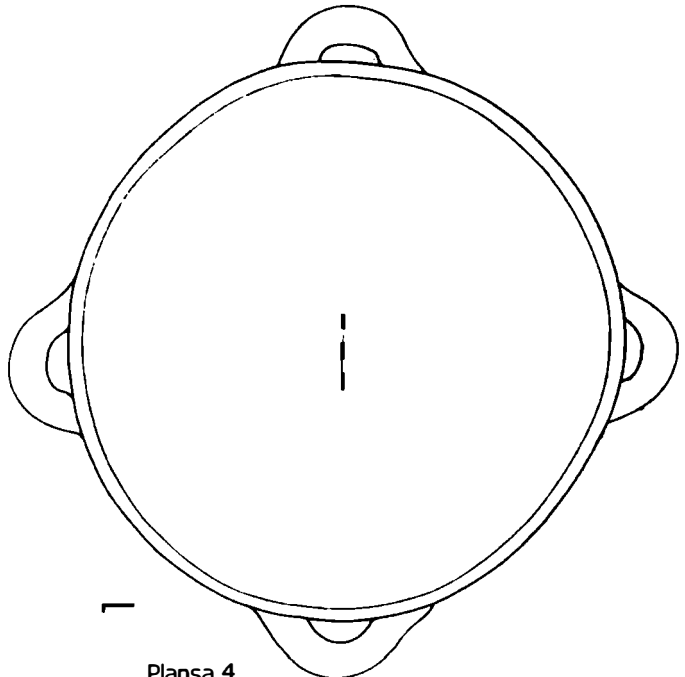
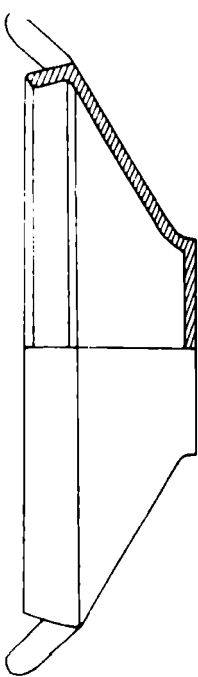
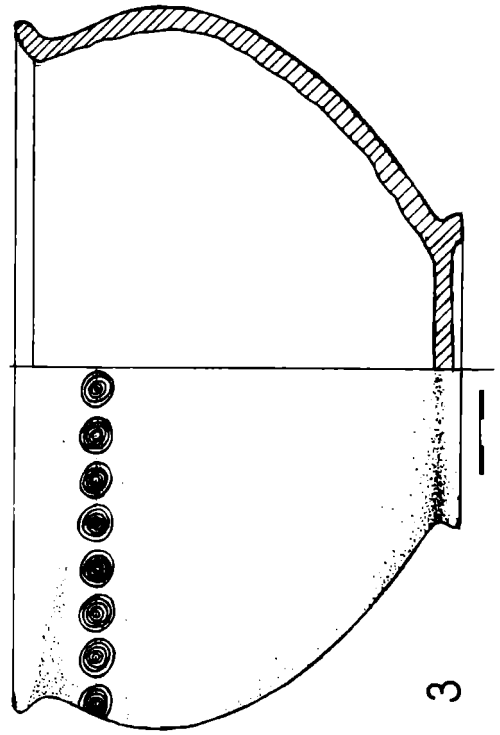
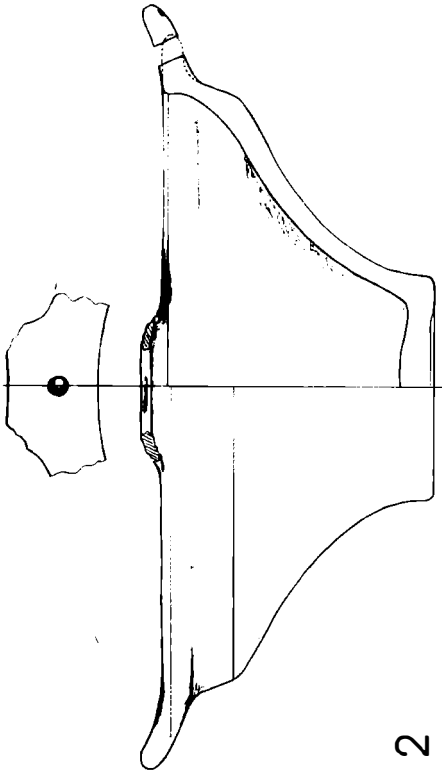


2

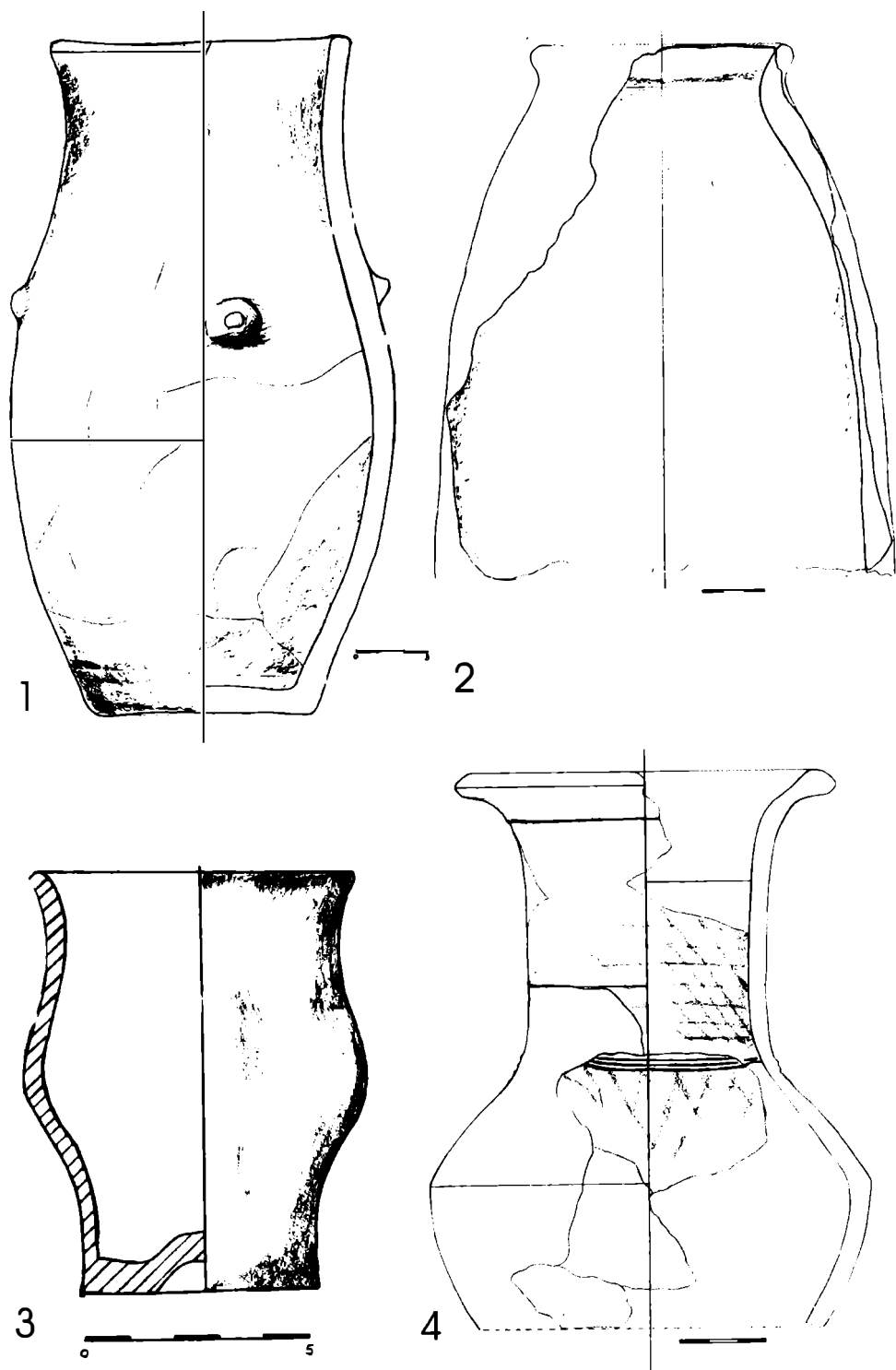


1

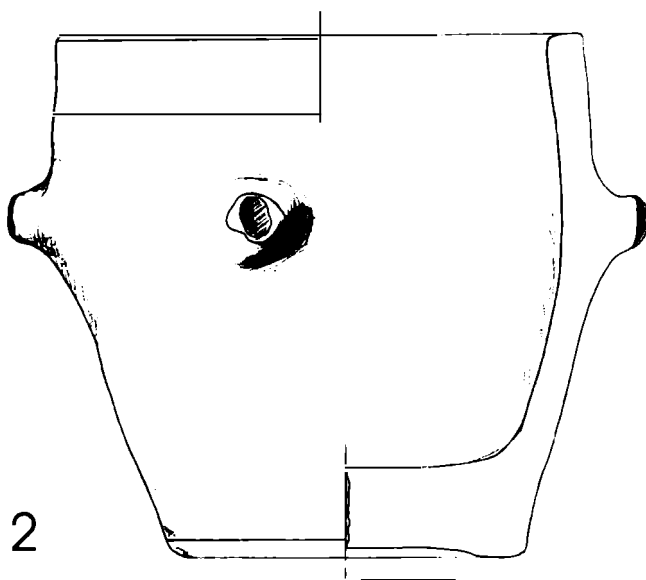
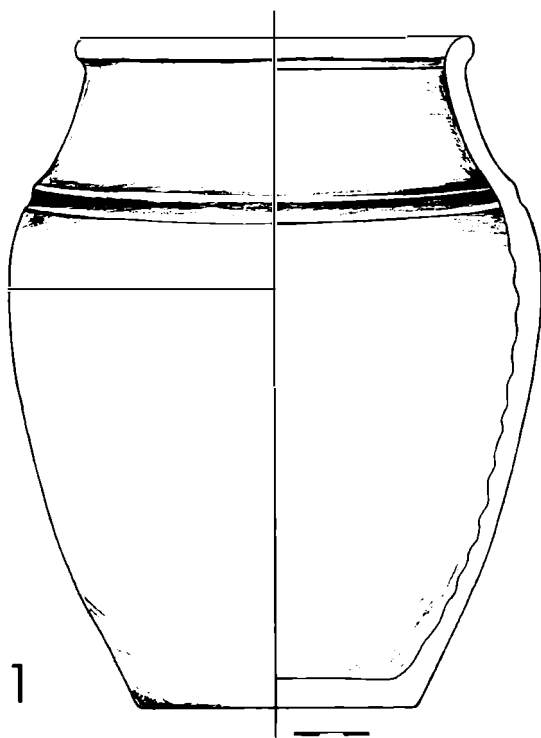
Planșa 3



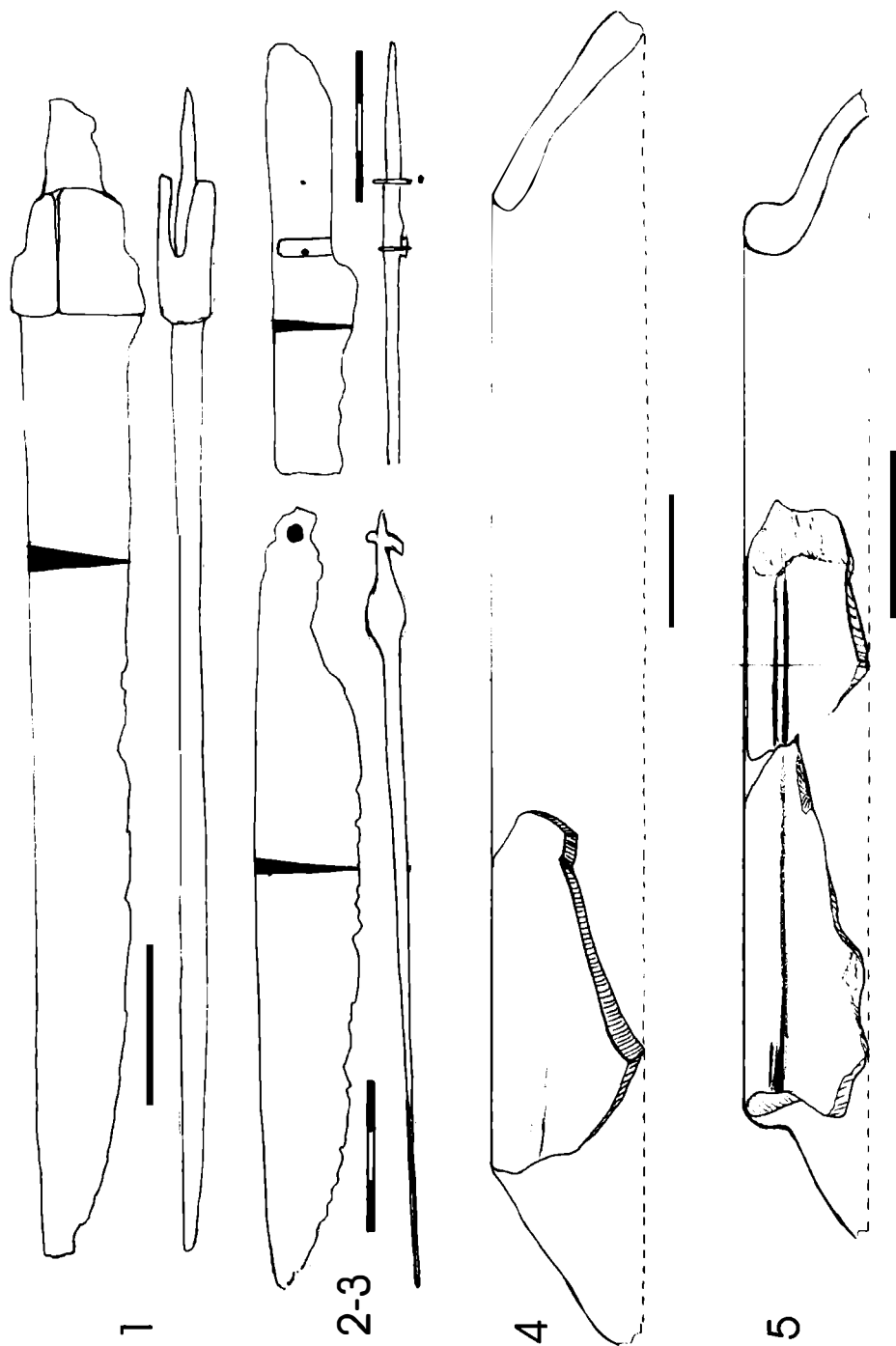
Planșa 4



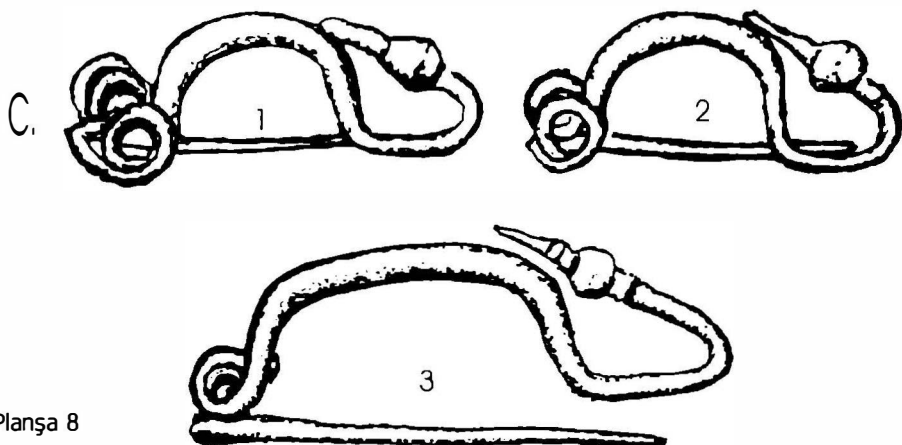
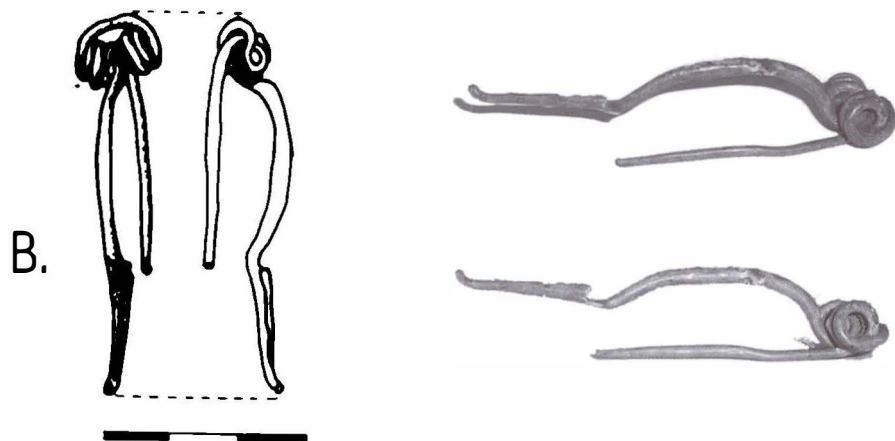
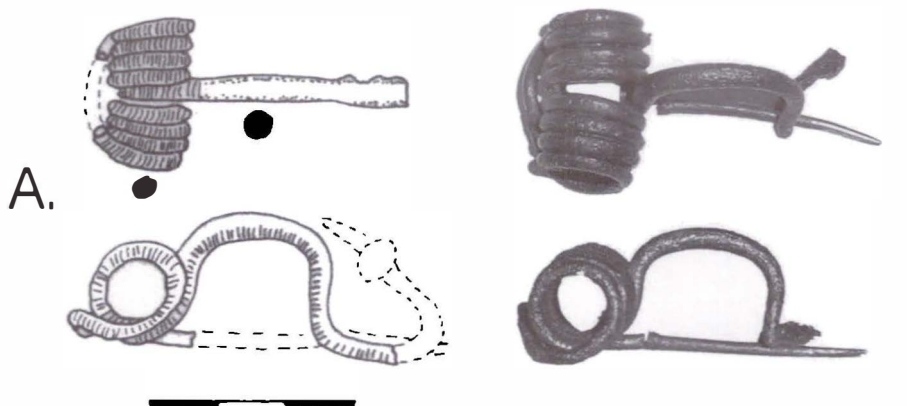
Planșa 5



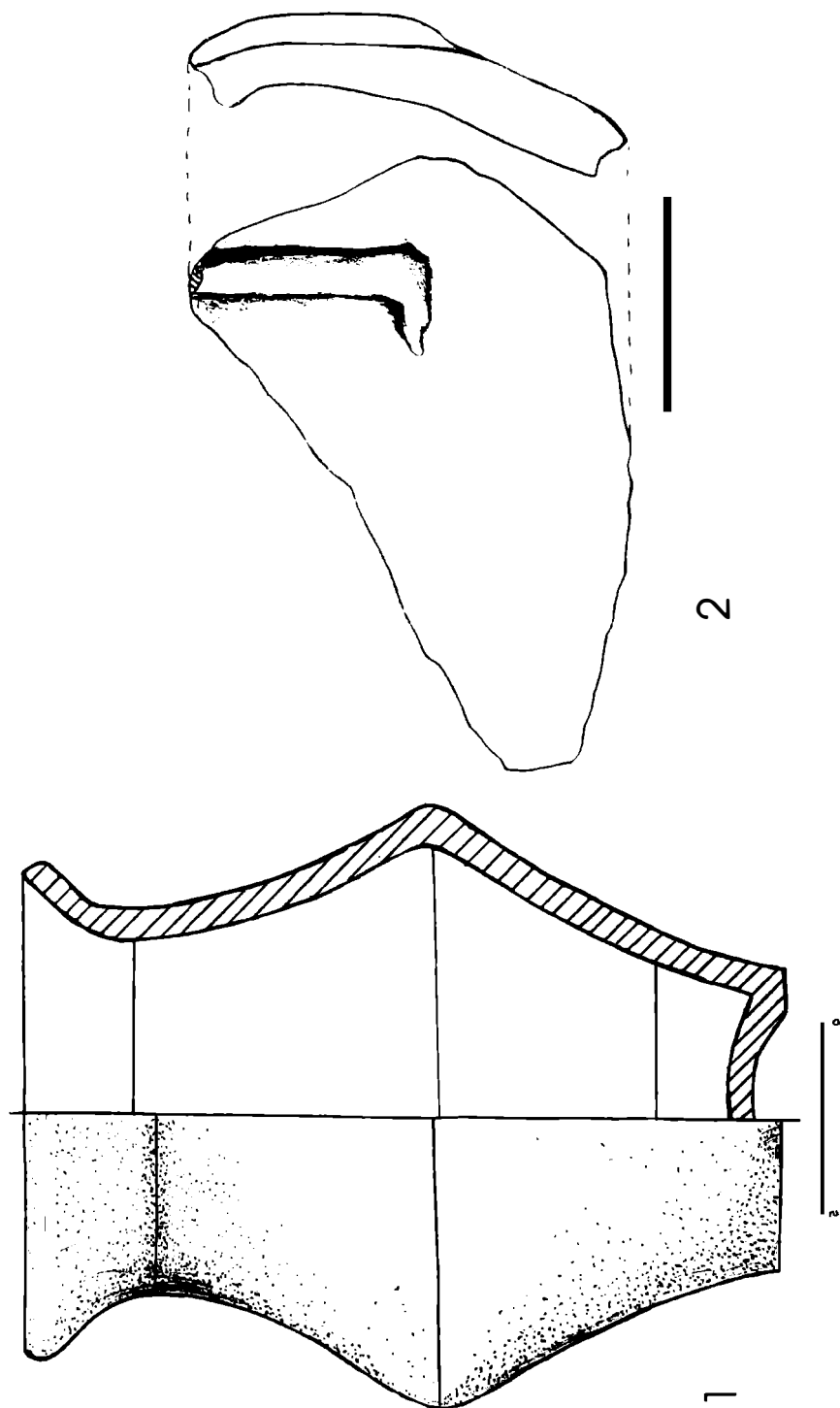
Planşa 6



Plasa 7



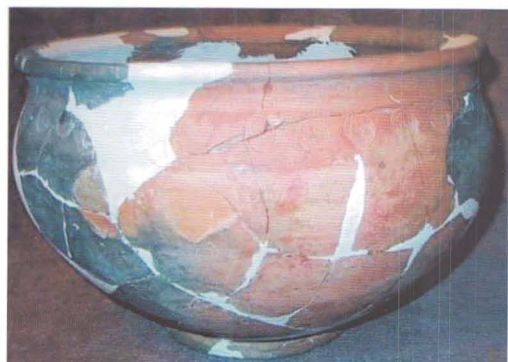
Planșa 8



Planșa 9



1



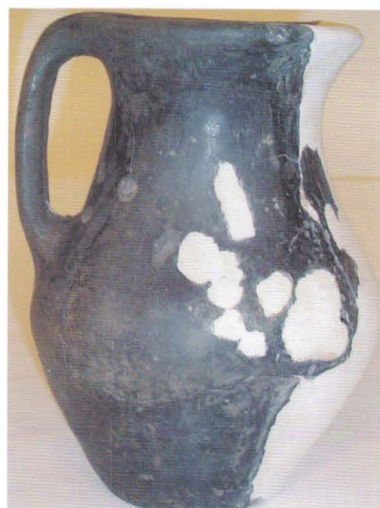
2



3



4



5

Foto 1

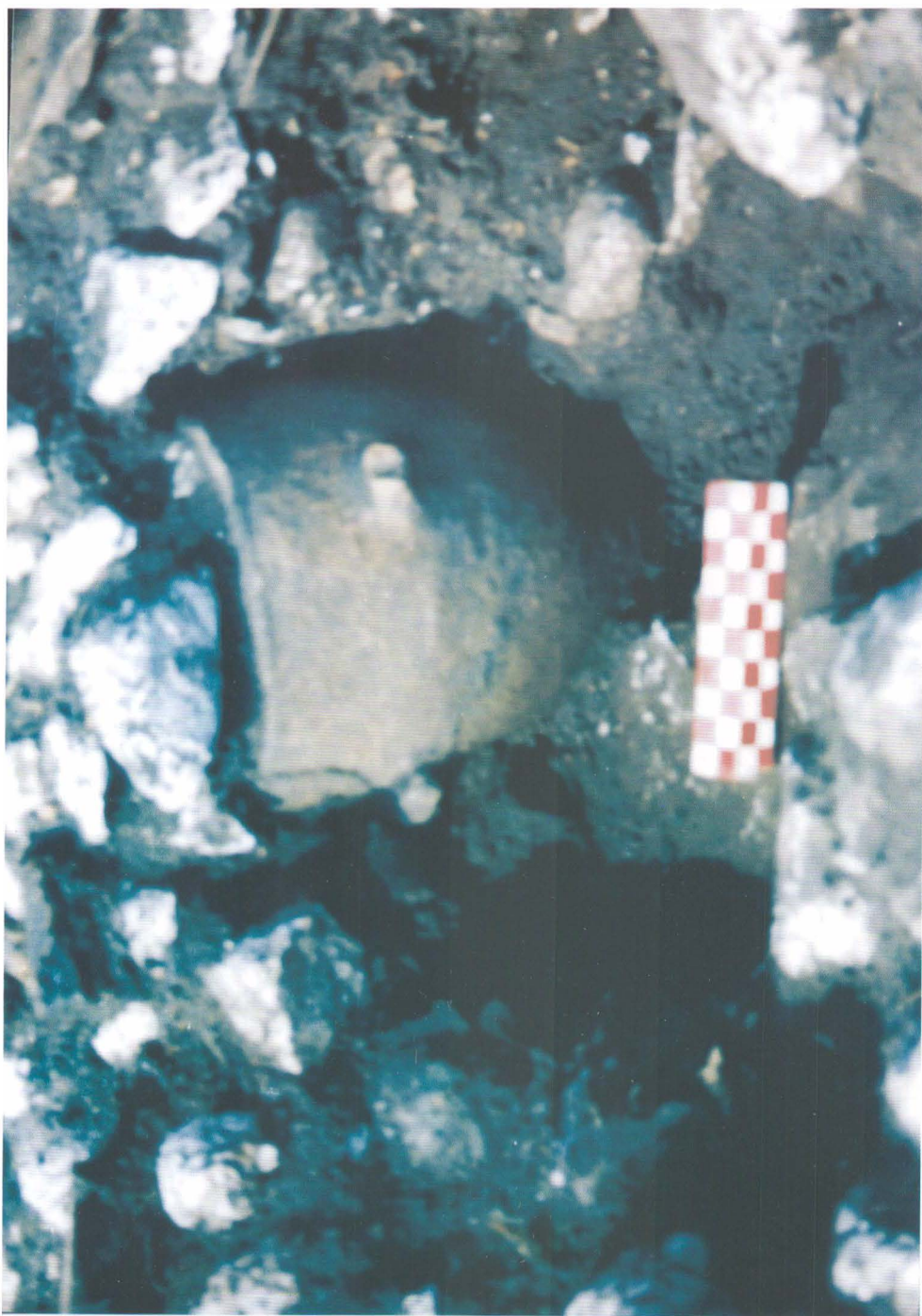


Foto 2