

AȘEZAREA CULTURII SÂNTANA DE MUREȘ-CERNEAHOV DE LA ALBIȘ (COM. CERNAT, JUD. COVASNA)

Zsolt Székely

În vara anului 2002, în curtea cetățeanului Bajka Ferenc, din localitatea Albiș, casa nr. 145, (com. Cernat, jud. Covasna), cu ocazia săpării unor șanțuri pentru fundația unei case, au fost tăiate mai multe straturi de cultură. O parte din materialul ceramic descoperit a fost strâns de proprietarul terenului și a fost pus la dispoziția noastră pentru publicare. Menționăm, că ceramica a fost adunată de o persoană neautorizată în acest domeniu și singurul criteriu de selectare a fost cel al esteticului. Materialul ceramic recoltat aparține diferitelor epoci. Astfel conține câteva fragmente de ceramică pictată ale culturii Ariușd, mai multe fragmente și un vas fragmentar aparținând culturii amforelor sferice, iar restul materialului aparține epocii bronzului.

Așezarea se află la marginea sud-vestică a satului, pe terasa unui mic pârau și are o întindere de cca. 250 m în direcția N - S, iar în direcția E - V se întinde pe o suprafață mult mai mare, cca. 800 m, ocupând grădinile a mai multor cetățeni din localitate.

În timpul campaniei de cercetări arheologice din toamna anului 2003, au fost executate patru șanțuri de cercetare. Șanțul nr. I (S I) a fost secționat la 10 m E de construcția actuală, în direcția N - S și avea dimensiunile de 13 m lungime, 1,5 m lățime, iar adâncimea de 3,5 m. Șanțul nr. II (S II) a avut lungimea de 10 m, lățimea de 1m și a fost săpat în apropierea pâraului, la 150 m S de S I, în direcția E - V. Șanțul nr. III, (S III) a avut lungimea de 15 m lungime și 1 m lățime și a fost secționat perpendicular pe S II, în direcția N - S. Șanțul nr. IV a fost săpat în direcția E - V, la 20 m N de S III, a avut lungimea de 6 m, lățimea de 1 m (SZÉKELY ZS. 2004. 20.).

Stratigrafia șanțurilor este aceeași, excepție făcând S I, în care a fost semnalat un strat de umplură alunecat, cu mult material arheologic, din diferite epoci. Sub humusul gros de 0,20 - 0,25 m a urmat un strat de umplură de 0,8 m, după care a urmat un strat de depunere, gros de 0,4 m, după care a urmat un strat de cultură, gros de 0,3 m, de culoare cenușie, aparținând Latène-ului dacic, care s-a suprapus unui strat hallstattian foarte subțire. Sub acest strat de cultură a fost semnalat un strat de depunere de 0,8 m. După care a urmat un strat de cultură gros de 0,6 m, cu mai multe nivele de locuire. Au fost recoltate fragmente ceramice aparținând epocii bronzului mijlociu, cultura Wietenberg, sub care a apărut un strat al culturii Coțofeni I, cu mai multe fragmente ceramice aparținând culturii amforelor sferice (SZÉKELY ZS. 2003.114.). În șanțurile II-IV, fiind mai aproape de pârau, stratul de umplură lipsea, astfel profilul era cu mult mai îngust. Sub humusul gros de 0,1-0,2 m a urmat un strat de depunere, sub care s-a descoperit stratul de cultură aparținând Latène-ului dacic, sub care era un alt strat de depunere, gros de 0,45 - 0,5 m. sub care s-a descoperit stratul de cultură aparținând culturii Coțofeni I amestecat cu fragmente ceramice

aparținând culturii amforelor sferice. Umplutura șanțului nr. I. conținea material ceramic din diferite epoci: sec. IV - V. p. Chr, cultura Sântana de Mureș-Cerneahov, ceramică și o fibulă de bronz cu capătul în formă de semidisc, ceramică din sec. X - XI și material din sec. XIV - XVI.

Fibula confecționată din bronz (Fig. 8.) are următoarele dimensiuni: lungimea: 6,1 cm; diametrul semidiscului: 2,1 cm; grosimea: 1,2 cm; resortul spiralic și acul lipsesc din antichitate. Pe teritoriul satului, în mai multe puncte au fost descoperite fragmente ceramice caracteristice acestei culturi. Acestea au culoarea sură și sunt decorate cu caneluri paralele sau ondulate (Fig. 4-7, 9.).

Fibula de bronz cu capătul în formă de semidisc (Fig. 8.) are cele mai bune analogii în materialul descoperit în cimitirul de la Sântana de Mureș (KOVÁCS 1912.), (Fig. 2.). Aceste fibule au fost descoperite împreună cu alte piese de bijuterii și piepteni din os în formă de clopot și sunt atribuite populației gotice.

Conform literaturii de specialitate, pe teritoriul Transilvaniei fibula cu capătul în formă de semidisc are o largă răspândire. Asemenea piese au fost descoperite în următoarele localități: 1. Cluj, 2. Pălatca, 3. Vaida-Cămăraș, 4. Fântânele, 5. Ocnița, 6. Sântana de Mureș, 7. Tg. Mureș, 8. Valea Strâmbă, 9. Lechința, 10. între Bratei și Ațel, 11. Hărman¹ (Fig. 1.) (MAKKAI-MÓCSY 1986, 119.).

Așezări sau descoperiri gotice în Valea Oltului au fost descoperite la Sf. Gheorghe, Chileni, Olteni, Arcuș, Ghidfalău și Căpeni, iar în valea Râului Negru la Comalău, Reci, Dalnic, Cernat, Turia (Fig. 3.), ((SZÉKELY Z. 1958, 779-804.; IDEM, 2000, 23-28.) și mai recent și la Albiș (SZÉKELY Zs. 2004, 21.). Pe baza rezultatelor celor mai recente cercetări arheologice efectuate la așezarea de la Olteni, după întinderea așezării și a materialului arheologic deosebit de bogat, putem spune că Valea Oltului în această epocă a fost a regiune deosebit de dens locuită (BUZEA 2002, 183-226.).

Aceste așezări, care din punct de vedere cronologic se încadrează în a doua jumătate a secolului al III-lea d. Ch. și sfârșitul secolului al IV-lea d. Ch. aparțin culturii Sântana de Mureș-Cerneahov (IONIȚĂ 1966.; SZÉKELY Z. 1969, 7-113.), iar din punct de vedere etnic, sunt atribuite populației gotice (SZÉKELY Z. 1999, 303-306.). Pe la sfârșitul secolului al IV-lea, goții sub presiunea hunilor părăsesc Valea Oltului. După unii cercetători hunii nu s-au stabilit în această zonă, dar controlul lor a fost încredințat gepizilor, care erau aliații lor (SZÉKELY Z. 1999, 303-307.). Conform altor păreri, aceste așezări aparțin unei populații locale romanizată, cu o cultură care conține elemente daco-carpice, romane și cerneahoviene, (BUCUR-PREDA 1966, 152-162.; HOREDT 1982, 73-82.).

Z. Székely este de părere că materialul arheologic din secolele IV-V., descoperit în Valea Oltului și a Râului Negru aparține populațiilor germanice, care s-au stabilit în această regiune. După plecarea goților, această regiune a ajuns sub controlul hunilor (SZÉKELY Z. 2000, 23-25.).

Contrar părerii lui Z. Székely, K. Horedt susține, că în această regiune în secolul al IV-lea s-a format o cultură locală, așa zisa cultura „Sfântu Gheorghe” (HOREDT 1982, 73-82.).

Prin prezentarea materialului arheologic descoperit la Albiș, nu ne-

am propus să ne implicăm în această dispută științifică, de ordin etnic și cronologic, care din nefericire și așa rămâne de acum încolo deschisă, noi am avut intenția doar să dăm în circuitul științific aceste vestigii, pentru informarea mai bună a specialiștilor, care se ocupă cu această epocă istorică, deosebit de controversată.

THE SÂNTANA DE MUREȘ-CERNEAHOV CULTURE SETTLEMENT FROM ALBIȘ (COVASNA COUNTY) (ABSTRACT)

In 2002, around the place Albiș, village Cernat (Covasna County), during some excavation works, in the garden of Bajka Ferenc a big prehistorically settlement was discovered. On the basis of the gathered pottery material, the settlement had been lived in since the Globular Amphora Culture. The Coțofeni I. Culture, the cultures Wietenberg and La Tène are to be found. Some pottery fragments of the Sântana de Mureș-Cerneahov Culture, were also found as well as pieces from the 4-5th centuries, 10-11th centuries and 14-16th centuries after Christ. The great majority of these pottery fragments belong to the Coțofeni and La Tène cultures. The Sântana de Mureș-Cerneahov Culture was represented by some characteristic pottery fragments and a fibula with semi-disc.

Note

¹ Numerotarea localităților corespunde cu cea de pe hartă, Fig. 1.

Lista Figurilor

Fig. 1

Harta răspândirii fibulei cu capătul în formă de semidisc în Bazinul Transilvaniei

Fig. 2

Fibule cu capătul în formă de semidisc descoperite în cimitirul de la Sântana de Mureș

Fig.3

Harta descoperirilor culturii Sântana de Mureș-Cerneahov în Valea Oltului și a Râului Negru

Fig. 4-7,9

Fragmente ceramice ale culturii Sântana de Mureș-Cerneahov descoperite la Albiș, com. Cernat, jud. Covasna

Fig. 8

Fibulă de bronz cu capătul în formă de semidisc descoperit la Albiș, com. Cernat, jud. Covasna

Bibliografie

- BUCUR-PREDA 1966 - Bucur Mitrea, Constantin Preda, *Necropola din sec. IV e. n. în Munteni*, Biblioteca de Arheologie, X, 1966
- BUZEA 2002 - Dan Buzea, *Șantierul arheologic de salvare Olteni „Cariera de nisip”*, în anul 2000. în *ANGUSTIA* 7, 2002
- HOREDT 1982 - Kurt Horedt, *Siebenbürgen in spätrömischer Zeit*, Bukarest, 1982
- IONIȚĂ 1966 - Ioniță Ion, *Contribuții cu privire la cultura Sântana de Mureș-Cerneahov pe teritoriul R.S. R. În Arh.Mold*, IV, 1966
- KOVÁCS 1912 - Kovács István, *A marosszentannai népvándorláskori Temető*, în *Dolgozatok*, 3. 1912
- MAKKAI-MÓCSY 1986 - Makkai László, Mócsy András, *Erdély Története*, vol. I. Budapesta, 1986
- SZÉKELY Z. 1958 - Székely Zoltán, *Die Cerniahov-Sântana de Mures-Kultur in Gebiete der Ungarischen Autonomen Region der RVR im 4 Jahrhundert*. Ztr. Bericht über den V Internationale Kongres für Vor- und Frühgeschichte, Hamburg, 1958, 779-804
- SZÉKELY Z. 1969 - Székely Zoltán, *Materiale ale culturii Sântana de Mureș din Sud-estul Transilvaniei*, în *Aluta* 1. 1969
- SZÉKELY Z. 1999 - *Goten und Gepiden im Olt-Tal*. în *Transilvanica, Archäologische Untersuchungen zur Älteren Geschichte des Südöstlichen Mittel-Europa, Gedenkschrift für Kurt Horedt*, Internationale Archäologie, Studia honoraria – Band 7, Verlag Marie LEIDORF GmbH, Rahden/Westf. , 1999, 303-307
- SZÉKELY Z. 2000 - Székely Zoltán, *Goții și gepizii în valea Oltului*, în *Cumidava XXII-XXIV*, Brașov, 2000. 23-28
- SZÉKELY ZS. 2003 - Székely Zsolt, *Kiegészítés Délkelet-Erdély kora bronzkorának relatív kronológiájához /Contribution to the Relative Chronology of the South-Eastern Transylvanian Early Bronze Age*, în: *A nyíregyházi Jósa András Múzeum Évkönyve*, XLV. Évf. Nyíregyháza, 2003
- SZÉKELY Zs. 2004 - Székely Zsolt, Albiș, com. Cernat, jud. Covasna *Punct: Curtea lui Bajka Ferenc*, în: *Cronica cercetărilor arheologice din România, campania din 2003*. București, 2004

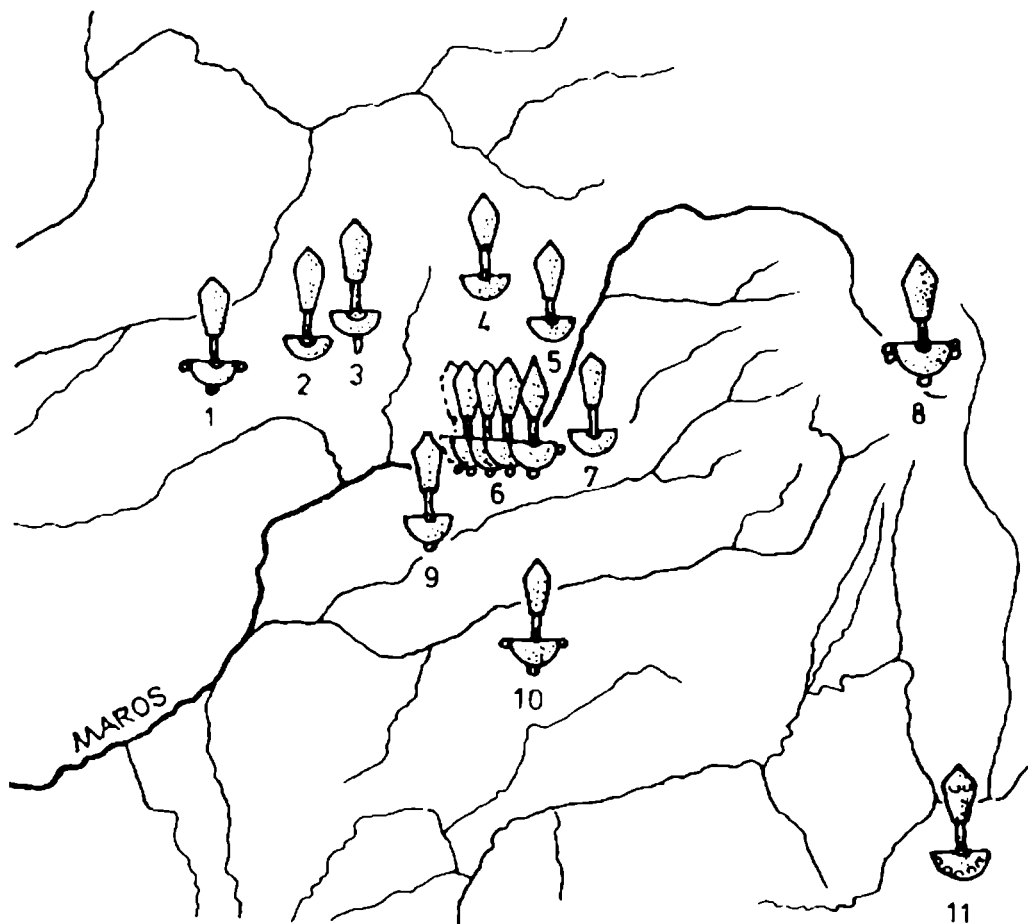


Fig. 1

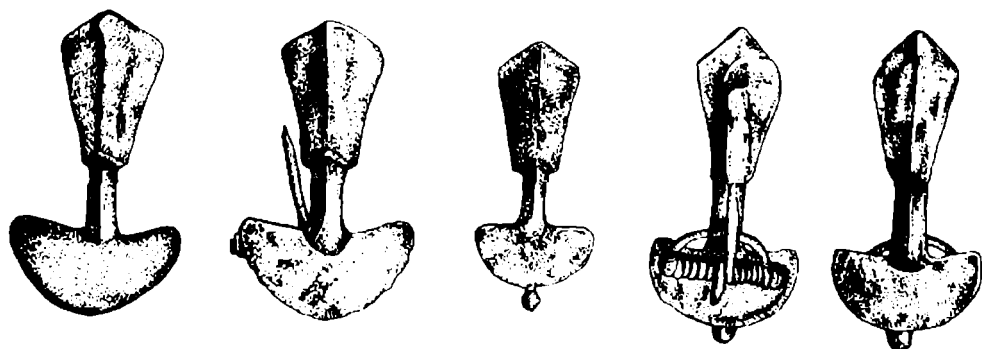


Fig. 2

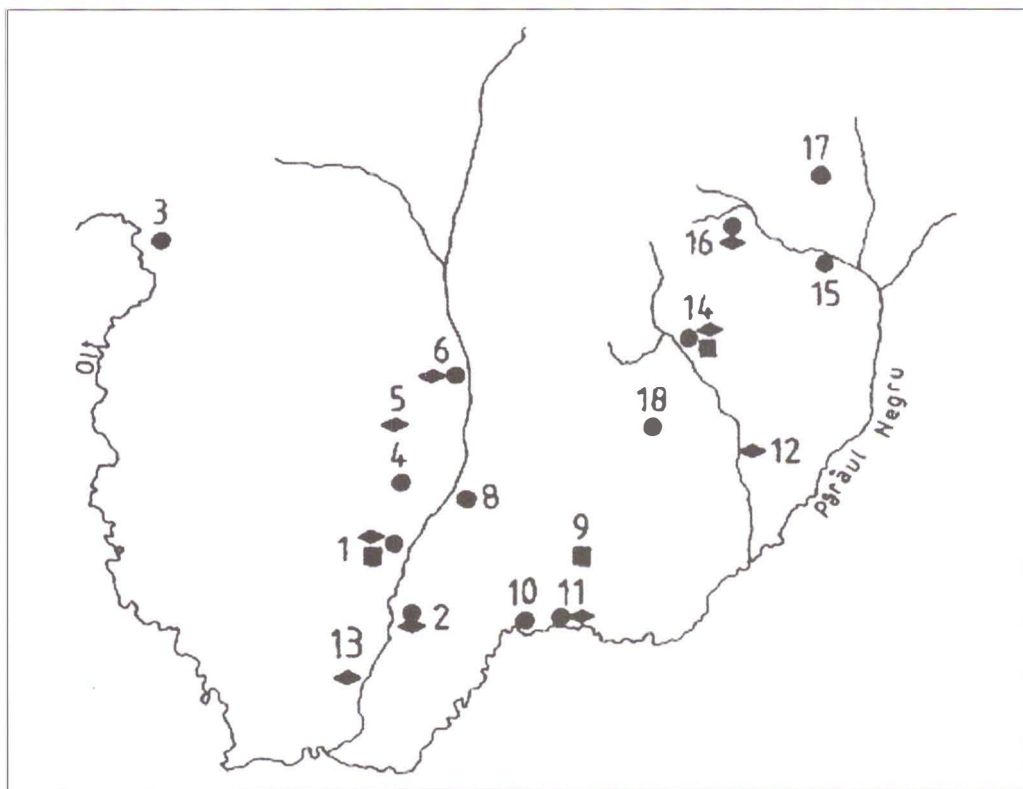


Fig. 3

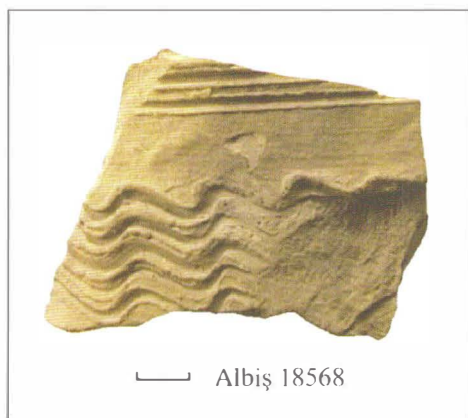


Fig. 4

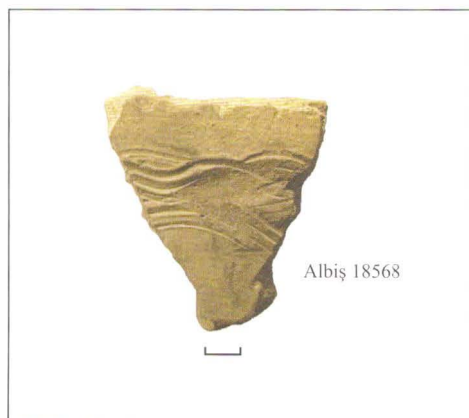


Fig. 5

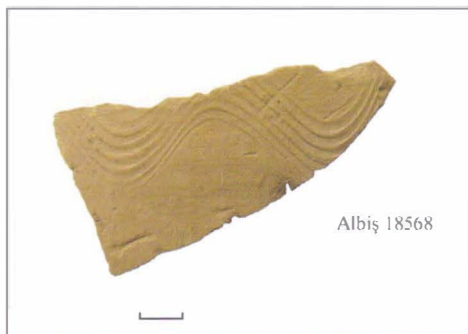


Fig. 6



Fig. 7



Fig. 8

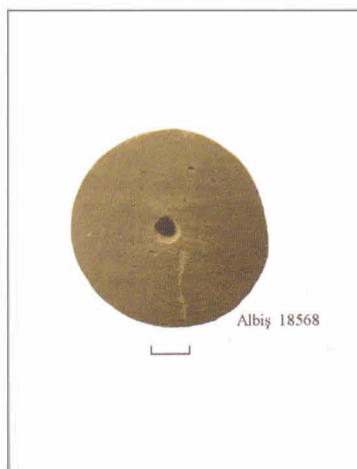


Fig. 9